

2024

평택대학교 정시 모집요강

2024



평택대학교
PYEONGTAEK UNIVERSITY

PYEONGTAEK UNIVERSITY

Your New Beginning, It's PTU

History

평택대학교는 미국 예일대학교의 창립자인
아브라함 피어선 목사 가문의
아더 T. 피어선 박사의 유언에 의해 세워졌습니다.
1912년 피어선기념성경학원이 서울 신문로에 창학되고,
1981년 평택으로 이전하면서
피어선성서신학교로 새롭게 설립되었습니다.
그리고 지난 1996년 평택대학교로 개명되면서
오늘에 이릅니다.

Past 111 years, Post 100 years

창학 111년의 역사 또 다른 100년을 준비하다

1900~

1912

피어선 박사의 유지에 따라
서울 서대문구 냉천동 협성신학교의
교사 일부를 임시교사로 사용하기로 하고,
초교파적인 성경학원을 설립하여 이름을
피어선기념성경학원이라 함

1980~

1980

학교법인 피어선기념학원과
피어선성서신학교(4년제 대학)
설립 인가 받음

1984

피어선신학교로 개명

1990~

1992

피어선대학교로 개명

1996

평택대학교로 개명

2000~

2000

한국대학교육협의회 1999년도
대학종합평가 결과 우수대학으로
선정

2003

한국대학교육협의회 2002년도
학문분야평가(사회복지분야) 결과
우수 대학으로 선정

2006

- 평택대학교
학생군사교육단(ROTC) 설치
- 주한미군
Head Start Program 개설

2010~

2013

교육부 교육역량강화사업
선정(13억)

2017

- 한국연구재단 LINC+사업
선정(50억)
- 사회수요맞춤형 학과개편
※ IT공과대학 설립

2021~

2021

- 첨단학과 정원 36명 증원
(스마트모빌리티학과 18명)
(ICT융합학부 스마트콘텐츠학과 18명)
- 교육부 사학혁신지원사업 선정
(20억)

2023

- 창학 111주년, PTU 3.0 선포
- 베트남 세종어학당 설립

Your New Beginning!

미래와 비전이 꿈을 현실로 만드는 당신의 새로운 시작! 평택대학교

오랜 전통과 역사를 바탕으로 글로벌시대, 환황해권 시대에 걸맞는
전략적인 교육으로 시대가 요구하는 인재를 육성하고 있습니다.

CONTENTS

04	History
07	Nine Specialties of PTU
08	Prides of PTU
20	장학금, 기숙사
21	학과소개
36	I 2024학년도 전형요약 및 주요 변경 사항
	1. 전형요약
	2. 전형명 및 모집인원 변경 사항
	3. 전형별 변경 사항
37	II 2024학년도 모집단위·전공(입학정원)
38	III 2024학년도 정시모집 전형별 모집인원
39	IV 원서접수 및 전형일정, 충원합격발표 및 등록 안내
	1. 원서접수 절차
	2. 전형일정, 충원합격발표 및 등록 안내
41	V-1 세부 전형별 안내(정원내)
	1. 수능위주 PTU수능전형(수능 100%)
	2. 실기위주 PTU실기전형
44	V-2 세부 전형별 안내(정원외)
	3. 학생부교과 농어촌학생특별전형(학생부 교과 100%)
	4. 학생부교과 특성화고교졸업자특별전형(학생부 교과 100%)
	5. 학생부교과 기회균형특별전형(학생부 교과 100%)
	6. 학생부교과 장애인특별전형(학생부 교과 60% 면접 40%)
53	VI 선발 기준 및 동점자 처리 기준
55	VII 대학수학능력시험 및 학교생활기록부 성적반영방법
	1. 대학수학능력시험 성적반영방법
	2. 학교생활기록부 성적반영방법
	3. 학교생활기록부 산출방법
58	VIII 지원자 유의사항
59	IX 등록포기 및 환불안내
60	X 전형료
61	XI 기타

Nine Specialties of PTU

평택대학교만의 아홉가지 특별함



2021년 평택대학교 마스코트 공모전
대상수상작 "피투"

- 1 사회수요 맞춤형 학과
- 2 공학융합 특성화 대학
- 3 환황해권 국제물류 특성화 대학
- 4 전국 최우수 ROTC
- 5 Think Globally Act with PTU
- 6 내 일(My Job)찾기 with PTU
- 7 그저 빛빛빛 빛 휘황찬란(輝煌燦爛) PTU 졸업생
- 8 편리한 교통편
- 9 유연한 학사제도

Prides of PTU

미래 유망산업으로 떠오른 IT 융합 학문의 적극적인 도입부터
최첨단 교육 시설과 일자리 창출을 위한 인프라 혁신까지
평택대학교가 최고의 대학교인 이유입니다.

01 Industry Customized Reform

삼성전자, LG전자의 평택 투자 등에 발맞춘
사회수요 맞춤형 학과

- ▶ 교육부 첨단학과 지정
스마트모빌리티학과 및 ICT융합학부 스마트콘텐츠학과

SAMSUNG LG



02 Convergence Majors

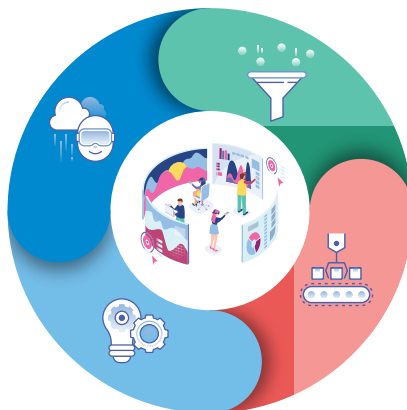
4차산업혁명을 이끌 융합인재양성 공학융합 특성화 대학

ICT

- 가상현실 • 사물인터넷
- 3D프린팅 • 웨어러블디바이스
- 앱 • 스마트디바이스

MEDIA

- 인터랙션디자인
- 모션그래픽
- 대중예술
- 공연영상콘텐츠
- 패션디자인및브랜딩



SMART

- 스마트모빌리티 • 인공지능
- 소프트웨어 • 정보보안
- 빅데이터 • 유무선네트워크

LOGISTICS

- 첨단물류
- 국제무역물류
- IT물류시스템
- 자동화항만물류

TETRALLOGY 공학 융합교육시스템

4가지 전공 분야가 창의 융합된
평택대만의 특성화 프로그램

03 Specialized Industrial Logistics

환황해권 국제물류 특성화 대학

- ▶ 국제물류 특성화 프로그램 운영
- ▶ 지역연계 자동차물류 전문 인력 양성
- ▶ 평택항 물류산업 전문가 양성



04 Best ROTC Education Program

전국 최우수 명품학군단(ROTC)

- ▶ 제 216 평택대학교 학군단
 - 2008년 3월 창단
 - 2012년 최우수교육대대 선정
 - 2013년 국방부 주관 대학평가 우수
 - 2015년~2016년 연속 전국 기독 신우회 우수 학군단 선정
 - 2018년 동계입영훈련 우수 학군단 선정
 - 2020년~2022년 종합우수학군단 선정

▶ 대우 및 특전

대학교 특별장학금 및 기숙사 우선 제공
 학군사관 후보생 선발 시 군 장학금 및 매월 자기개발비, 교육재료비 지급
 자격증(전산, 한자, 무도, 외국어 등) 취득 기회 제공
 후보생 과정 중 미 텍사스 A&M 대학 연수기회 제공
 대학 졸업과 동시에 육군 소위 임관(7급 공무원에 준한 대우)
 장기복무 시 국내·외 대학 위탁과정(석박사) 학위 취득 기회 제공
 군 복무 중 다양한 복지 혜택 제공(군 간부 개인 숙소 제공, 군 의료진 혜택, 각종 군 복지 시설 이용)

326



육군장교 배출 수(326명)

05 Think Globally Act with PTU

평택대학교는 15개국 44개 해외대학과 자매 결연을 맺고
국제화 시대에 발맞춘 우수하고 다양한 해외 교육 프로그램을
시행하고 있습니다.

글로벌 프로그램

1. 해외 교환학생

- 파견국가 : 미국, 캐나다, 독일, 스페인, 필리핀, 중국, 일본 등
- ▶ 본교 등록 후 해외 자매대학 등록금 면제
- ▶ 일부 자매대학 기숙사비 면제 또는 특별장학금 지급
- ▶ 전공과목 학점으로 한 학기당 최대 19학점까지 인정

2. 해외 어학연수

- 영어권 : 캐나다(위니펙대학, 빅토리아대학)
- 일본어권 : 동경경제대학
- 중국어권 : 북경물자대학, 삼양사범대학
- ▶ 연수비 중 일부는 장학금으로 지원

3. 글로벌 버디 프로그램

국내학생과 외국인 유학생 간의 상호 언어 및 문화교류 활동을 통해 한국인 재학생에게는 외국어 학습과 외국 문화를 체험할 수 있는 기회를 제공하고, 외국인 유학생에게는 한국 생활 및 학업 지원을 통해 유학 생활의 조기 정착에 도움을 주고자 함

- ▶ 술선수범 포인트 장학금 지급

4. 헤드스타트 프로그램

주한미군을 대상으로 실시하는 헤드스타트 프로그램(한국어 및 한국·역사문화 교육)에 도우미로 참여하여 주한미군과의 교류를 통해 영어 능력 향상

- ▶ 참여 수당 지급



해외자매 대학 현황(2023년 5월 기준)

해외 현장실습

1. WEST 인턴십(한미 대학생 취업 연수)

한국의 외교통상부 미국의 국무부가 공동 주관하는 프로그램

- 5개월 영어연수 + 12개월 인턴십 + 1개월 미국 여행
- ▶ 국가에서 왕복 항공료 및 체재비 일부 지원

2. 해외봉사

방학 중 2주간 해외 지역공동체를 방문하여 교육봉사, 노력 봉사, 문화 봉사 등을 통해 글로벌 시민사회의 리더로 성장하는 밑거름을 만들

06

Job search program

내 일(My Job)찾기 with PTU

▶ 다양한 비교과 기초학습역량강화프로그램

- 학습코칭
- 학습 멘토링
- 유학생 멘토링
- 협업학습 프로그램(프로젝트위주)
- 방과후 협업학습 프로그램(자격증 및 공모전, 어학위주)
- Jump Camp
- 학습법 특강
- High-Up(성적향상 및 학사경고 극복)프로그램
- 반딧불이 글쓰기 대회
- 신나는 스피치
- 글쓰기 클리닉 · 영어 글쓰기 클리닉
- 영어 말하기 대회(PTU ESC)
- CCE(CT 경진대회)
- DCE(DT 작품발표회)

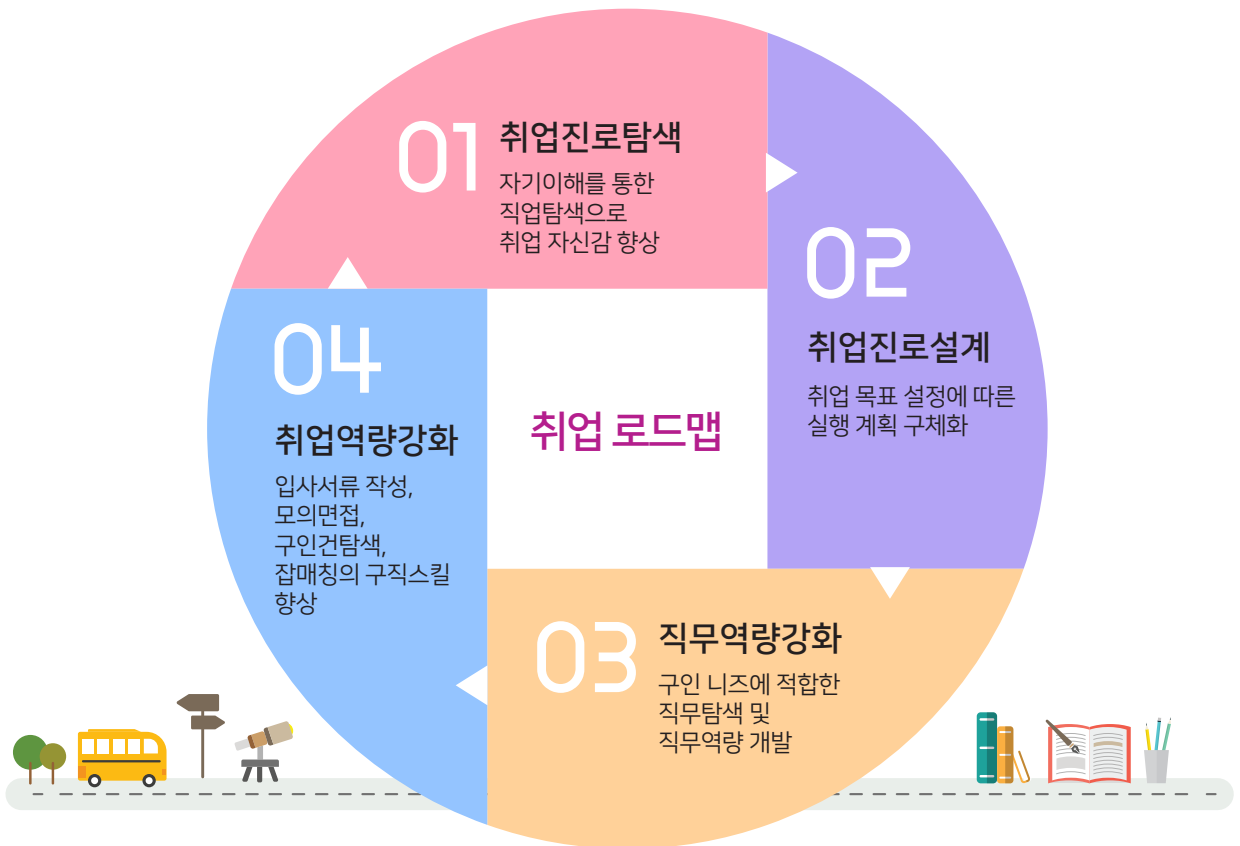
※ 각 과정 이수 시 출선수범포인트(장학금) 지급



▶ 취창업지원단 지원프로그램

평택대학교 취창업지원단은 재학생의 취업과 창업을 체계적으로 설계하고 지원하기 위한 다양한 교과 · 비교과 프로그램과 현장실습을 운영하고 있습니다.

1. 1:1 맞춤형 진로취업상담
2. 이력서, 자기소개서 등 입사서류 클리닉 및 면접 코칭
3. 현장실습 및 기업탐방
4. 채용박람회, 취업동아리, 취업서포터즈 등 비교과 프로그램
5. 취업진로 특강 및 설명회
6. 장학 프로그램(술선수법, 하이업, 중소기업 취업연계)
7. 경기남부대학협의회 10개 대학 연합 취업프로그램
8. 취업통계조사 및 졸업생 구직역량개발
9. 대학생 창업자를 위한 창업지원 서비스
10. 창업박람회, 창업캠프, 창업동아리, 창업서포터즈운영
11. 취 · 창업관련 교과목 운영



07

Shining Star of PTU

그저 빛빛빛 빛 휘황찬란(輝煌燦爛) PTU 졸업생



유 성 진

스마트모빌리티학과
(구, 스마트자동차학과)

(주)호원오토

(현대 · 기아자동차 1차벤더)
POP 전산시스템 관리

평택대학교에서의 여러
가지 경험들이 여러분들이
성장할 수 있는 좋은 시간이
되지 않을까 합니다.

회사에 대한 간략한 소개를 부탁드립니다.

안녕하세요. 저는 평택대학교 스마트자동차학과를 졸업하고 현재 호원오토 생산관리
팀에서 POP 전산 시스템을 관리하고 있는 유성진입니다. 저희 회사는 현대자동차와
기아자동차의 소나타, 그랜저, EV6, EV9, K9, K5, K3 등 자동차의 트렁크, 대쉬, 천장
의 레일 등 차체를 만드는 회사입니다.

다양한 차종과 부품을 생산하는 각 라인의 POP 시스템을 설치하여 해당 차종을 할당
하고 부품을 설정해서 실적을 수집하고 가동률을 계산하여 회사 가동에 대한 데이터를
만들어 다른 관리자들이 데이터를 보고 업무에 적용하여 업무 효율성을 높일 수 있도
록 하는 일을 하고 있습니다.

해당회사를 선택한 계기 및 준비방법을 설명해주세요.

자동차산업 쪽으로 진로는 정해져 있어서 졸업시즌에는 자율주행 알고리즘을 만드는
회사나 자율주행 로봇을 만드는 회사를 알아보며 취업을 준비하던 중 학과 교수님께서
추천해주신 회사에 지원을 하게 되었습니다.

자동차 제조사에 납품을 하는 1차 협력사의 생산관리자로 일하기 위해서 생산관리자
어떤 일을 하는지 관리자 업무를 알아보고 회사에 대한 정보를 많이 수집하고 어떤 차
종을 만드는지 어떤 부품을 만드는지 공부했습니다. 면접은 학교 수업 중에 '자동차공
학기초'나 '동역학기초' 그리고 '자동차구조해석' 등 자동차관련 수업들을 통해서 자동
차를 직접 만지면서 배울 수 있는 시간들이 있어서 면접에서 답변하는 것이 어렵지 않
았습니다.

후배들에게 하고 싶은 이야기

저는 자동차 차체 쪽으로 진로를 정했지만 저희 학과 같은 경우는 알고리즘을 만드는
코딩 분야, 반도체를 설계하는 반도체 분야, 3D 모델링을 하는 설계 분야 이렇게 크게
3가지 분야로 진로를 정하게 됩니다. 저도 재학 중에는 세부 진로에 대해서 고민을 했
고 4학년 여름 방학에 인턴 프로그램 참여와 수업 시간에 프로젝트를 많이 경험해 보
면서 어떤 분야가 저에게 맞는지 찾아보았습니다.

학교 수업에 관련해서 CATIA 자격증이나 정보처리기사 등 자격증을 미리 취득하는 것
도 도움이 될 수 있고 학교 내에 프로그램을 참여했던 여러 가지 경험들이 여러분들이
성장할 수 있는 좋은 시간이 되지
않을까 합니다. 대학교를 다니면서
좋은 시간 보내시고 여러분의 좋
은 미래를 만들었으면 좋겠습니다.





우 승 현

경영학과

세무법인유일 세무사

만약 세무사가 되고 싶은
평택대학교 후배님들이
있으시면 많은 도움
드리겠습니다.

회사에 대한 간략한 소개를 부탁드립니다.

안녕하세요. 저는 평택대학교 경영학과를 졸업한 우승현세무사라고 합니다.
현재 유일세무법인이라는 세무법인 안에 법무팀에서 세무사로 일하고 있습니다. 저희 법인은 전반적인 업무를 하고 있는데 주된 업무는 법인세 결정청구, 세무조사 대응, 양도세·상속세·증여세 같은 고액 재산에 대한 세무신고를 대리하고 있습니다. 우리가 알고 있는 빨간딱지를 붙이거나 미납된 세금을 징수하는 건 국가공무원들이 진행을 하고 있는 일이고 저희는 빨간 딱지가 붙은 분들 중 억울하게 세금을 징수당하는 분들, 내지 않아도 될 세금을 더 낸 부분에 대해서 대응을 하고 정확하게 계산된 세금을 낼 수 있도록 도와드리고 있습니다.

해당회사를 선택한 계기 및 준비방법을 설명해주세요.

경영학과 안에서 분야가 많이 나뉘어져 있습니다. 3학년 중강하는 시간에 학과 교수님의 권유로 전산회계1급, 전산세무2급, 재경관리사까지 취득하고 세무사 시험을 준비했습니다. 공부를 할 때 교과서를 정독해라! 교과서 위주로 공부를 했다! 이야기 하는데 저는 세무사 시험에서는 다르게 이야기하고 싶어요.

교과서 위주의 공부가 아닌 문제집 위주의 공부를 하라고 말씀드리고 싶습니다. 시험에 합격하기 위해서는 60점만 넘기면 되거든요. 저의 경우 객관식 문제집이나 연습서 위주로 풀어보고 문제집에 나온 문제를 풀 수 없을 때 기본서로 돌아가서 관련 이론을 다시 확인하고 문제를 어떻게 풀 수 있는지를 공부하는 걸 반복했습니다. 결국 시험장에 가서 해야 하는 건 문제를 풀어야 하기에 문제집 위주로 공부를 하는 것이 합격을 앞당기는데 도움이 되지 않을까 생각이 됩니다.

후배들에게 하고 싶은 이야기

대학교에서 세무회계 쪽으로 세무소와 연계하여 연말정산 아르바이트를 하는 프로그램이 있었어요. 제가 취업을 하기 전에 미리 경험을 해볼 수 있고 스펙이 될 수 있는 프로그램을 지원을 해서 기억에 남습니다. 평택대학교 내에서 자신의 진로와 맞는 연계 프로그램을 찾아보면 많이 있으니깐 참여하셔서 직간접적으로 경험을 해볼 수 있는 기회를 다양하게 가지셨으면 좋겠어요.

사실 세무사라는 평생 공부해야하는 직업이에요. 수험생 때 배우는 이론과 실무에서 적용되는 이론은 다른 부분이 많아요. 학생 때는 기본적인 세목만 배웠다면 실무에서는 수험생 때는 크게 다루지 않았던 지방세, 상속세, 증여세 등이 많이 적용되기 때문에 공부를 항상 해야 합니다. 세무사는 내지 않아도 되는 세금을 얼마나 줄여줬느냐가 능력이 되기 때문에 공부 열심히 하셔서 자신의 가치를 올리셨으면 좋겠어요. 저희 학교에서도 세무사가 많이 나와서 서로 도움을 주고 받았으면 좋겠습니다. 만약 세무사가 되고 싶은 평택대학교 후배님들이 있으시면 많은 도움 드리겠습니다.





한진경

커뮤니케이션디자인학과
(구. 시각디자인학과)

MBC Playbe
온라인 디자이너

자신의 능력을 끊임없이 향상시키고 새로운 도전을 두려워하지 않는 자세로 열심히 성장해 나갑니다!



회사에 대한 간략한 소개를 부탁드립니다.

안녕하세요, 저는 평택대학교 시각디자인학과를 졸업하고 현재 MBC Playbe 라는 회사에서 온라인 디자이너로 일하고 있는 한진경입니다. 처음에는 UI/UX디자이너로 입사하였지만 현재 키자니아 메타버스 및 온 오프라인 디자이너로서 일하고 있습니다. 오투기, MBC, 삼다수, 농림축산식품부 등 다양한 오프라인 체험관 아트 디렉터를 맡아 어린이들이 교육받을 수 있고 놀 수 있는 오프라인 존과 온라인 존을 동시에 디자인하고 있습니다.

해당회사를 선택한 계기 및 준비방법을 설명해주세요.

제가 어린이 파크에서 일하는 것을 꿈꿨었고 MBC Playbe 메타버스 디자이너를 모집한다가에 지원하였습니다. MBCPlaybe는 다양한 대기업들과 파트너사로 협업을 이루기 때문에 실제 기업들의 메타버스를 만들면서 저의 디자인 폭과 기술을 넓혀갈 생각이었습니다. 제 성향과 개성을 가장 뚜렷하게 나타난 대학교 때의 작업물들은 버리지 않았고 그것들을 업그레이드하여 덕분에 고퀄리티의 개인작업물을 시간이 많이 걸리지 않고 완성할 수 있었습니다. 지금 생각해 보면 교수님께서 한 번씩 디자인을 봐주시며 피드백 해 주시고 수정해주는 그 순간 제 실력이 가장 많이 느는 순간이었던 것 같습니다. 면접 관련해서는 학과 교수님께서 현직에서 일하고 계시는 분들을 모셔서 모의면접 자리를 만들어주셨는데 실제 면접 준비 모의 체험도 굉장히 도움이 되었고, 자주자주 자신의 작품과 자신에 대해 PR하는 경험을 쌓으면 도움이 많이 될 것 같습니다.

후배들에게 하고 싶은 이야기

먼저 뷰티/엔터/자동차/은행 등 다양한 디자인 직군이 존재하고 그에 맞춰서 디자이너의 역량이 다 다르다는 걸 학생 때는 인지하기가 어려웠습니다. 본인이 어떤 기업과 어떤 스타일에 가장 잘 맞는지 본인에 대해 연구하는 시간이 필요하다고 생각합니다. 바로 졸업하자마자 취업을 추천하기보다는 조금 디자인을 다듬는 시간을 가지며 조바심을 내지 않고 천천히 나아가면 좋을 것 같습니다. 디자인 능력도 중요하지만, 사회에서 가장 많이 느꼈던 것은 교수님들이 학생들에게 내주었던 과제나 팀과 함께하는 그 연습들이 얼마나 중요한지를 깨닫게 되었습니다. 학부 때 캐릭터 동아리 활동으로 동화책을 만들어 기부하기도 하고 공모전이 있으면 학교에서 장학금을 지원 받아 동기들과 함께 준비하면서 매주 있는 교수님의 피드백을 통해 제작물을 업그레이드하여 공모전 참여도 열심히 하였습니다. 이처럼 디자이너는 사람들과 긴밀하게 일하는 직업이다 보니 협력과 커뮤니케이션 능력도 매우 중요하고 다른 분야의 전문가와 원활한 소통과 협력이 필수적입니다. 이러한 점들을 염두에 두고, 학교활동이나 외부 활동을 적극적으로 참여하면서 자신의 능력을 끊임없이 향상시키고 새로운 도전을 두려워하지 않는 자세로 열심히 성장해 나가면 좋겠습니다.



전 건 호

실용음악학과

에버그로우 소속 가수

♪다정할 내 이름을 부르면 외 다수



음악을 하고 싶으면
정말 열심히 노력하고
끝까지 음악을 놓지
않았으면 좋겠어요.



회사에 대한 간략한 소개를 부탁드립니다.

안녕하세요. 저는 평택대학교 실용음악학과를 졸업하고 지금은 발라드 소속사인 에버그로우 소속 아티스트로 활동하고 있습니다. 현재 가수로 활동하고 있고 대중가요 위주로 노래를 들려드리고 있습니다. 앨범 작업은 꾸준히 계속하고 있어요. 그 중에 널만한 곡들이 추려졌을 때나 평소에 작곡가님이 주신 곡을 가이드하고 그 가이드가 수정되면 곡을 발매하는 작업을 하고 있습니다.

학부 활동 중 기억에 남는 것과 교수님의 영향을 받은 것이 있다면?

학과 선후배들과 함께 했던 채플 공연이 기억에 남습니다. 저는 총괄을 맡았었고, 새로운 곡을 하게 되면 서로 의견을 주고받으며 카피하고 수정하면서 합을 이뤘던 거 같아요. 준비하는 과정은 힘들었지만 공연할 때는 재밌었습니다. 그리고 전공 레슨 수업도 기억에 많이 남는데 레슨 시간 안에 질문해야 하니깐 다른 동기들 레슨 받고 있는 중에 교수님께서 1분이더라도 쉬는 시간이 있으면 중간 중간 들어가서 질문을 하면서 귀찮게 했던 생각이 납니다. 소리에 대한 질문을 많이 했었는데 이렇게 소리 내는 건 듣기에 어떨지, 내가 내기 편한 소리인데 듣기엔 불편할 수도 있고, 내가 내기 불편한 소리인데 들을 때 편한 소리일 수 있으니깐 그 소리를 찾아가는 과정에서 질문을 많이 했었던 거 같아요. 그리고 노래할 때는 마인드가 중요하다고 생각해요. 교수님께서 조언해 주신 말씀이 있는데 무대에서 노래를 하면서 관중들이랑 가까이 있을 때 그 분위기에 압도되면 안 된다는 건 항상 인지하고 있었어요. “무대에 오를 때 오늘 못했다고 내일 못 하는 거 아니고 오늘 됐다고 내일 또 된다는 보장은 없다. 그래서 항상 평균적인 모습을 보여줘야 한다.”라고 이야기해주신 교수님의 말씀은 지금도 무대 올라갈 때 항상 생각하고 올라가면 실수 없이 하고 내려오는 거 같아요. 그때 교수님의 말씀은 아직도 영향을 많이 받고 있습니다.

후배들에게 하고 싶은 이야기

연습을 열심히 해야 합니다. 연습을 하지 않으면 실력이 늘지 않는 것은 당연한 것인데 본인이 제한을 걸어 놓고 내 실력은 여기까지인가? 라고 생각하는 분들이 많아요. 그런 친구들 보면 안타깝습니다. 음악을 하고 싶으면 정말 열심히 노력하고 끝까지 음악을 놓지 않았으면 좋겠어요. 가수가 되고 싶어서 실용음악을 선택한 학생들을 많이 봤는데 그렇다면 방향 설정하는 것이 중요합니다. 제가 지금 와서 후회되는 것은 소속사, 회사, 공개 오디션을 많이 보러 다니지 않은 것이 아쉬워요. 만약에 가수가 되고 싶다면 오디션을 보는 게 1차적인 것 같아요. 오디션을 보려면 연습을 해야 하고 만약 오디션에 떨어지면 왜 떨어졌나 생각하는 것이 데이터가 되고 이 회사는 이런 것을 좋아하구나 라는 정보를 알게 되면 연습하는 폭도 넓어진다고 생각해요. 두려워하지 마시고 많은 도전을 해봤으면 좋겠습니다.

08

Traffic Guidance

편리한 교통편

▶ 기차 & 전철 이용(학기중 평택역 무료셔틀버스 운행)

전철

서 울 ↔ 평택 (급행 B 약 1시간)
 용 산 ↔ 평택 (급행 A 약 1시간 3분)
 청량리 ↔ 평택 (일반 약 1시간 49분)

기차

서 울 역 ↔ 평 택 역 (약 50분)
 영 등 포 역 ↔ 평 택 역 (약 40분)
 수 원 역 ↔ 평 택 역 (약 20분)
 천 안 역 ↔ 평 택 역 (약 14분)
 수 서 역 ↔ 지 제 역 (약 18분)

▶ 일반버스 이용

서울

서울 고속버스터미널(약 40분 소요)
 - 출발 : 20분 간격으로 수시 출발
 - 하차 : 평택대학교 정문 앞

서울 남부터미널(약 40분 소요)
 - 출발 : 20분 간격으로 수시 출발
 - 하차 : 평택대학교 정문 앞

동서울 터미널(약 50분 소요)
 - 출발 : 30분 ~ 60분 간격으로 출발
 - 하차 : 평택대학교 정문 앞

강남역 6600번 광역버스(약 1시간 30분 소요)
 - 출발 : 20분 ~ 50분 간격으로 출발
 - 승차 : 신논현역, 강남역, 양재역
 - 하차 : 비전푸르지오 - 도보 10분 또는 버스 환승

경기

성남지역 6801번 시외버스(약 50분 소요)
 - 출발 : 40분 간격으로 출발
 - 승차 : 판교역(현대백화점), 아탑역 광장
 - 하차 : 평택대학교

수원/용인지역 8200번 시외버스(약 40분 소요)
 - 출발 : 30분 ~ 60분 간격으로 출발
 - 승차 : 수원시외버스터미널, 영통, 수원IC
 - 하차 : 주은풍림아파트 - 버스 환승

동탄지역 8202번 시외버스(약 50분 소요)
 - 출발 : 50분 ~ 60분 간격으로 출발
 - 승차 : 동탄역, 동탄호수공원
 - 하차 : 주은풍림아파트 - 버스 환승

안산지역(약 50분 소요)
 - 출발 : 2시간 간격으로 출발
 - 승차 : 안산버스터미널, 상록수역
 - 하차 : 주은풍림아파트 - 버스 환승

인천/부천

인천종합버스터미널(약 1시간 40분 소요)
 - 출발 : 1시간 간격으로 출발
 - 하차 : 평택시외버스터미널 - 버스 환승
 (학기중) 무료셔틀버스

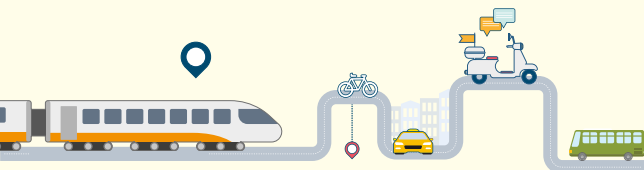
자가용 이용시

경부고속도로 이용시

• 각 IC에서 경부고속도로 진입 → 안성IC에서 빠져나옴 → 평택대 방향으로 약 1.5km 진행(약 2분) → 우측으로 평택대학교 위치

서해안고속도로 이용시

• 서평택JC에서 경부고속도로 평택음성고속도로 방향으로 진입 → 평택 음성 간 고속도로 진행 → 안성JC에서 경부고속도로 부산, 대전 방향으로 진입 → 안성휴게소 지나 안성IC에서 빠져나옴 → 평택대 방향으로 약 1.5km 진행(약 2분) → 우측으로 평택대학교 위치



09

Flexible Academic System

유연한 학사제도

▶ 글로벌자유전공학부 신설

1. 특징 : 학생들이 1년 동안 인문사회 · 자연과학 등 다양한 학문 영역을 경험하고 논리적 · 비판적 · 창조적 리더로서의 자질을 함양하여, 본인 스스로 적성과 미래 비전을 고려하여 전공을 선택하도록 하는 유연한 교육과정임
2. 운영 유형 : 2가지 유형으로 운영
 - 가. **학과선택형** : 1학년 재학 동안 학과 및 전공에 대한 탐색 과정을 통해 희망 전공 또는 학과를 선택하고, 졸업학점 이수를 통하여 학위 취득
 - 나. **독립학과형** : 특정 학과 선택없이, 글로벌자유전공학부 소속으로 대학 내에 개설되는 모듈형 교육과정(소단위 교육과정 모듈 : 3개 ~ 6개 전공 교과목 그룹)중 선택하여 4년동안 졸업학점 이수를 통하여 학위 취득
3. 졸업학점 : 선택한 학과(전공)의 졸업 내규를 따르며, 독립학과형을 선택한 경우 별도 규정에 따름

▶ 학과(전공) 변경

1. 학과(전공)변경은 학생이 입학 당시의 소속 학과(전공)를 변경하는 것을 말한다.
2. 지원 자격 및 시기 : 제3학기차 이상 재학중인 자로서 신청학기 성적의 총 평균평점이 2.5 이상이며 제2학년 이상인 자
3. 신청 절차 : 학과 변경 신청 시 학과장 및 변경 희망 학과장의 승인을 거쳐 최종 총장의 승인을 받아야 한다.
4. 학과 변경 후 이수 과정
 - 가. 학과 변경 전 변경 학과의 전공 교과목 및 학과 지정 PTU 교양 영역 교과목을 이수한 경우 학과 변경 후 변경 학과의 전공 및 교양 학점으로 인정한다.
 - 나. 동일 계열 또는 학과 통폐합으로 인하여 교과과정 내에서 동일 과목이 지정된 경우 전공 학점으로 인정한다.



▶ 복수전공 이수

1. 복수전공은 타 학과의 전공과정을 이수하여 재학 중 2개 이상의 학위를 취득하는 제도를 말한다.
2. 이수자격 : 본교 2학년 이상에 재학하고 있는 자
3. 신청방법
 - 가. 복수전공은 신청 학년도 학기를 기준으로 개설되어 있는 모든 학과에 대하여 복수전공을 신청할 수 있다.
 - 나. 복수전공을 이수하고자 하는 자는 복수전공 신청서와 신청에 필요한 구비서류를 소속 학과장 및 이수하고자 하는 학과 학과장의 승인을 받아 매학기 교무연구처에서 정하는 기간에 제출하여야 한다.
4. 이수학점 : 복수전공 이수자는 해당복수전공의 교과과정을 기준으로 전공필수 15학점(졸업논문 포함), 전공선택 6학점 총 21학점 이상을 이수하여야 한다.

▶ 국제지역학부 전공신청

1. 전공 신청은 학부로 입학한 학생이 각 학부의 전공신청 허용기준에 따라 입학 당시 소속 학부 내에서 전공을 신청하는 것을 말한다.

2. 대상 학부 및 배정인원

단과대학명	학부명	세부전공	정원
국제물류대학	국제지역학부	미국학전공	80
		일본학전공	
		중국학전공	

3. 전공 신청 시기는 1학기 차에 하며, 그 방법과 절차, 전공별 배정인원, 사정 기준은 해당 전공 주임교수와 협의 후 교무처에서 총장의 승인을 받아 정한다.

장 학 금

신입생 입학성적 우수장학금

장학금종류	선발기준 및 구비서류	지급액
전체수석	입학성적 전체 최고 득점자	4년간 수업료 전액
신학과 입학성적 우수	최초합격자 중 상위 20% 이내에 속하며 신학과 전형기준 상위 10위 이내에 해당하는 자	4년간 수업료 전액
전체차석	입학성적 전체 차점자	2년간 수업료 전액
단과대수석	입학성적 단과대별 최고 득점자	1년간 수업료 전액
학부수석	입학성적 학부별 최고 득점자	학업장려금 100만원
학부차석	입학성적 학부별 차점자	학업장려금 70만원
학과수석	입학성적 학과별 최고 득점자	학업장려금 100만원

1. 입학성적우수자의 경우 최종등록자(추가모집 합격자 제외)를 대상으로 하며, 학업장려금은 생활비지원성 장학으로 이중지원 가능함(상위장학금이 있는 단과대 또는 학부(과)의 경우 차순위자를 선발함)
2. 전체수석, 전체차석, 단과대수석의 경우, 재학 중 직전학기 성적 평점 평균이 3.5이상이어야 함
3. 입학성적우수장학금 수혜자가 학적변동(제적 또는 자퇴)이 있을 경우, 이미 지급받은 장학금을 환불해야 함
4. 신학과 입학 성적 우수자의 경우, 재학 중 타 학과 또는 타 학부로 이적 시 이미 지급받은 장학금을 환불해야 하며 해당 장학금의 수혜자격이 상실됨



신학과 입학생 전원 첫학기 등록금 50% 장학금 지급

기 숙 사

1. 수용현황(신입생 40% 우선선발)

- 가. 제1국제관 : 총 560명
나. 제2국제관 : 총 280명
다. 제3국제관 : 총 313명

2. 신입생 기숙사 입사장학금

- 가. 대상 : 신입생 중 농어촌학생특별전형, 특성화고교졸업자특별전형으로 합격하여 입학한 자 중 생활관 입사자
나. 내용 : 1년간 생활관비를 장학금으로 지급

PTU Majors

올바른 인성으로 창조적 변화를 선도하는 평택대학교의 교육은
미래 사회를 이끌어갈 실무형 전문 인재를 키웁니다.

모집학과소개



IT공과대학

스마트모빌리티학과
융합소프트웨어학과
정보통신학과
데이터정보학과
ICT융합학부
• 미디어디자인학과
• 스마트콘텐츠학과
• ICT환경융합학과



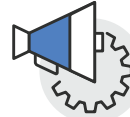
국제물류대학

국제물류학과
국제무역행정학과
도시계획부동산학과
경영학과
국제지역학부
• 미국학전공
• 중국학전공
• 일본학전공



사회서비스대학

사회복지학과
재활상담학과
아동·청소년교육상담학과
신학과
광고홍보학과



문화예술대학

커뮤니케이션디자인학과
패션디자인및브랜딩학과
연극영화과
실용음악학과
음악학과



글로벌 자율전공학부



IT공과대학

IT Engineering College

최고의 교수진과 잘 갖춰진 교육 연구 인프라를 바탕으로
미래 산업을 선도할 IT 융합 시대의 글로벌 리더를
육성하고 있습니다.

스마트모빌리티학과
융합소프트웨어학과
정보통신학과
데이터정보학과
ICT융합학부

- 미디어디자인학과
- 스마트콘텐츠학과
- ICT환경융합학과



스마트 모빌리티학과

Department of Smart Mobility
Engineering



학과소개

지역 자동차산업 연계 중점학과로 도약하기 위하여 평택시의 핵심 산업인 자동차산업과 평택대 학생 Needs에 맞는 사회 맞춤형 학과로 운영하여 지역 산업체의 필요 분야 및 요구수준에 맞는 인력을 공급한다. 또한 실무중심 전문가를 배출하기 위하여 산업 연계 맞춤형 교과과정 운영, 프로젝트형 중심 교육, 산업체 인턴십 활성화, 현장실무 적응 능력 강화 프로그램을 운영하여 자동차공학 기술에 전기 전자 및 정보통신 기술을 융합한 학문을 연구한다. 이러한 학문 연구를 통해 교통사고를 획기적으로 저감하고 탑승자의 만족을 극대화하는 자동차 융합소프트웨어 기술자, 자동차 자율주행 SW 개발 기술자, 자동차 커넥티드 SW 개발 기술자 즉, 미래형 자동차 개발에 필요한 인력양성을 목표로 한다.

졸업 후 진로

완성차 업체, 자동차 전문 연구기관, 자동차 엔지니어링 업체, e-모빌리티 산업체(Personal Mobility, Micro Mobility, 항공 Mobility 등), 기타 자동차 유관 산업체, 자동차 부품 설계 업체, 산업기기 연동 임베디드 산업, 자율주행 로봇 산업, 지능형 SW 개발업체, IT 관련 기업 등으로 진출할 수 있다.

* 관련 자격증 : 자동차정비기능사, 자동차정비산업기사 등



융합소프트웨어학과

Department of Convergence Software



학과소개

1995년도에 설립된 컴퓨터학과의 후신으로 전문적이고 창의적인 IT 융합소프트웨어 능력, 소프트웨어가 적용되는 다양한 분야의 복잡한 문제를 분해하여 추상화하고 모델링할 수 있는 컴퓨팅적 사고력, 제4차산업혁명 시대의 첨단기술과 소프트웨어의 융합을 통해 미래산업에 부합되는 융합소프트웨어 개발 능력을 배양한다. 교과로는 Python, JavaScript, C, Java, 웹프로그래밍, 앱 개발, 클라우드 컴퓨팅, 해킹&크래킹, IoT, AI, 기계학습, 딥러닝, 빅데이터, 캡스톤디자인 등의 교육영역을 운영하고 있으며, 수업에서는 산업체의 기술 수요와 인공지능 세대에게 요구되는 인공지능 활용 문제 해결역량 배양에 초점을 맞추고, 산업 현장에 부합되는 실습으로 소프트웨어 지식과 다양한 IT 기술을 접목해 제4차산업혁명 시대에 부합되는 IT 전문가를 육성한다.

졸업 후 진로

졸업전에 정보처리기사 자격증을 취득하고, IT 관련 기업체(자동차 IT, 의학 IT 등), 융합소프트웨어개발자, 인공지능개발자, 웹프로그래머, 모바일 프로그래머, DB 관리자, 시스템관리자, 네트워크관리자, 정보보안전문가, 웹 마스터, 각 기관의 전산실, IT 교사 등으로 진출하며, 연구역량이 탁월한 학생은 명문대학원으로 진학한다.

정보통신학과

Department of Information & Communication



학과소개

4차 산업 혁명에 의한 새로운 정보화 사회구현을 위하여 첨단이론과 현장 적응형 협업 능력을 균형 있게 겸비하여 미래정보통신 시대를 능동적으로 주도하며, 지속적인 자기계발로 미래 정보통신 기술을 완성하는 정보통신 인재 배출을 교육목적으로 하고 있다. 4차 산업혁명을 이끌어갈 정보통신 분야의 핵심 역량으로 정보통신소프트웨어 및 정보통신 하드웨어, 유선통신 및 무선통신, 신호처리, 네트워크 보안, 지능형 시스템 설계 및 대용량 데이터분석 등으로 구분할 수 있다. 따라서 본 학과에서는 필수 핵심 역량을 포함하는 세부 전공 트랙으로서 『스마트미디어시스템 응용』, 『클라우드 서비스 플랫폼』, 『소프트웨어 네트워크 시스템』, 『정보보호 기술 응용』 트랙으로 구성된 교육과정을 운영하고 있다.

졸업 후 진로

4차 산업 시대에 필요한 핵심 4개 영역의 전문가인 『인터넷 및 네트워크 소프트웨어개발 전문가』, 『정보 및 네트워크 시스템 개발전문가』, 『정보 및 네트워크 보안 전문가』, 『모바일 컴퓨팅 및 스마트미디어시스템 개발전문가』로 활동하게 된다. 졸업 후 정보통신학과 졸업생들은 LG전자, Naver, 안랩(AhnLab), SK 인포섹, 컴투스, 이글루시큐리티, 인젠트, 모니터랩과 같은 유명한 IT 핵심 기업에 진출하였으며 그 밖에도 탄탄한 IT 및 반도체 관련 기업에 개발자 및 운영자로 활동하고 있다. 또한 금융권 (에이플러스에셋, 농협, 기업, 수협은행)에도 운영자 및 개발자로 진출하였으며 소상공인시장진흥공단과 같은 공공기업에도 취업하였다. 이 밖에도 관련분야의 창업 및 대학원 진학 등의 다양한 진로가 가능하다.

* 관련 자격증 : 정보처리기사, 정보통신기사, 정보보안기사, 리눅스 마스터, 네트워크 관리자, 임베디드 기사, 로봇 소프트웨어개발 기사, 로봇 하드웨어개발 기사, 반도체설계 기사, CCNA, CCNP, CCNP-Security, MCP, MSCA, MCSE, MCDBA, OCA, OCP, OCM, Google Developers Certification, AWS Certification, LPIC 등

데이터정보학과

Department of Digital Information & Statistics



학과소개

빅데이터 분석을 기반으로 하는 정보분석 지식인, 글로벌 정보화시대를 이끌어 갈 IT 전문인, 소프트웨어 품질을 테스트할 수 있는 전문인, 빅데이터 분석을 통한 의사결정을 할 수 있는 전문인을 양성한다. 데이터정보학과는 빅데이터의 처리와 분석이 중요한 시대적 요구에 맞추어서 정보분석 전문인 양성을 교육목표로 하고 있다. 기업체, 정부 기관, 연구소 등에서 필요로 하는 인재 양성을 위해서 데이터마케팅, 정보분석기법, 사회과학 및 생명과학 관련 자료 분석, 소프트웨어 품질관리 기법 등을 중심으로 다양한 학습을 진행하고 있으며 이와 관련된 분야에 취업하여 사회에서도 큰 역할을 담당하고 있다.

졸업 후 진로

데이터 관리 및 분석 전문가, 소프트웨어테스팅 전문가로서 기업체(고객관리, 마케팅부서), 리서치업체(조사기획, 설계, 시행, 분석, 컨설팅), 금융권(은행, 보험회사, 증권회사 등의 기획분석업무, 보험상품개발, 고객관리), 의학 분야(제약업체, 의학 관련 업체의 통계컨설팅, 설계, 분석), 소프트웨어테스팅회사(소프트웨어 품질관리, 소프트웨어 테스터), 데이터프로세싱업체(빅데이터 처리, 빅데이터 처리 컨설팅), 데이터베이스관리자(오라클 자격증 소지 DBA) 및 데이터 엔지니어(빅데이터 시스템 개발자) 등으로 진출할 수 있다.

* 관련 자격증 : 사회조사분석사, 마케팅 자격증, 품질 관련 자격증, 6시그마 블랙벨트 자격증, 빅데이터 분석 기사 자격증, ADsP(데이터분석 준전문가), ADP(데이터분석 전문가) 자격증, 경영 빅데이터 분석 자격증, 정보처리기사 자격증, OCA, OCP(오라클 데이터베이스관리자 자격증), SQLP(SQL 전문가), SQLD(SQL 개발자) 자격증, CSTS(SW 테스트 전문가), ISTQB(SW 테스팅 전문가) 자격증 등

ICT 융합학부

Division of ICT convergence



IT Engineering College

평택대학교 IT공과대학의 ICT융합학부는 정보통신기술(ICT)과 다양한 분야의 융합을 통해 새로운 기술과 서비스를 창출하는 데 초점을 맞춘 학부입니다. ICT융합학부는 스마트 콘텐츠, 미디어디자인, ICT환경융합 등 다양한 학문 분야를 포괄하며, 이를 기반으로 인공지능, 빅데이터, 사물인터넷(IoT), 클라우드 컴퓨팅, 모바일 컴퓨팅, ICT환경융합 등의 최신 기술을 연구 및 개발합니다.

또한, 평택대학교 ICT융합학부는 대한민국의 산업 수도 평택지역 산업체와의 산학협력을 강화하고, 학생들에게 실무 경험 기회를 제공하여 취업 전망을 높이는 것을 목표로 하고 있습니다. 이를 위해 산업체와의 연계 프로그램, 산업체와의 프로젝트 수행, 인턴십, 취업 지원 프로그램 등 다양한 활동을 진행하고 있습니다. 특히, ICT융합학부 내의 다양한 전공세미나, 공모전, 포트폴리오 프로젝트 등을 통해 학생들의 맞춤형 전공 융합 프로그램을 제공하여 자기 주도적인 전공역량을 강화하고 있습니다. ICT융합학부는 미래지향적인 기술을 연구하고 발전시키며, 이를 통해 새로운 비즈니스 모델과 산업 생태계 모델을 창출하고 있습니다. 또한, 현재의 첨단 산업과 미래 사회 문제를 해결할 수 있는 다양한 솔루션을 개발하여, 혁신적인 변화를 추구하고 있습니다.

미디어디자인학과 Department of Media Design

학과소개

ICT 기반의 첨단기술이 융합된 미래적인 미디어콘텐츠를 요구하는 글로벌 패러다임에 의해 탄생하였으며, 뉴미디어 분야의 미래 신산업 창출에 필요한 다양한 첨단 미디어디자인 교육을 시행한다. 따라서 지식기반, 윤리관과 함께 문제발굴에서부터 조사, 분석, 비전 수립, 제안에 이르기까지 전개를 구사시키는 통합적 디자인 능력과 상상력, 문화 예술적인 감수성을 첨단기술을 통해 표현할 수 있는 미래지향적 미디어 구현역량을 갖춘 실무전문가를 양성한다.

졸업 후 진로

미디어콘텐츠 개발 제작 분야 NHN, Kakao, Smilegate, Webzen, EA Korea, Nexon, NCsoft, Netmarble, PUBG, Pearlabyss, DexterStudios, Digitalidea, VASudio, GIANTSTEP, WYSIWYG Studios, RascaFX, Locus, TubaN, OCON, SAMG Entertainment, SIDENINE, Anizac, Vision Holdings Corporation, ELIOT VFX Studio, Vixen VFX Studio, Postagit, VIVE Studio, EVR Studio, Baobab Studios 등 다양한 미디어콘텐츠 및 프로그램 개발 기업 등으로 진출할 수 있다.

스마트콘텐츠학과 Department of Smart Contents

학과소개

스마트콘텐츠학과는 최근 4차 산업혁명의 물결과 더불어 ICT 융합 전문 교과과정을 통한 융합형 인재 양성을 목표로 설립된 학과이다. 스마트콘텐츠학과에서는 새로운 시대의 트렌드에 부응하는 창의적인 ICT 융합 인재를 양성한다.

또한 ICT 핵심 기술에 AI, 빅데이터 융합, 블록체인 융합을 포함한 스마트 인터페이스 및 설계, 하드웨어 및 소프트웨어 구현 기술을 융합한 학과이다.

ICT 및 관련된 분야의 전문지식을 통해 첨단 스마트시스템 구현 기술 개발과 사업화를 통한 첨단기술과 융합한 미래지향적인 스마트콘텐츠 분야에 대한 융합적 사고를 통해서 ICT 융합시스템 설계, 구현, 분석평가 등 스마트콘텐츠 분야의 융합형 창의 인재를 양성한다.

졸업 후 진로

ICT융합학부 스마트콘텐츠학과 졸업생의 진로는 다양하다. 본 학과 졸업생은 게임 개발자, 앱 개발자, 웹 개발자, 디자이너, 콘텐츠 제작자, 미디어 아티스트, 디지털 마케터, 데이터 분석가, 인공지능 엔지니어, 보안 전문가, 클라우드 컴퓨팅 엔지니어 등의 다양한 직종으로 진출하게 된다. 특히, 최근에는 인공지능, 빅데이터, 사물인터넷 등의 기술이 발전하면서 스마트시티, 스마트 홈, 스마트팩토리 등 스마트 산업 분야에서 전문인력에 대한 수요가 높아지고 있다. 이에 따라 본 학과 졸업생은 스마트 시스템 개발자, 스마트 서비스 기획자, 스마트 시스템 운영자 등으로도 진출하게 된다. 또한, 새로운 기술과 트렌드에 대한 이해와 창의적인 발상력을 갖춘 졸업생은 창업을 통해 스스로 사업을 시작할 수 있다. 따라서 본 학과 졸업생은 다양한 ICT융합 직종 및 창업 분야로 진출할 수 있는 기회를 가질 수 있다.

- 스마트콘텐츠 전문가 : 의료공학사, 3D 모델러, 드론 엔지니어, 생체정보분석가, 디지털웨어엔지니어, 자율지능 엔지니어, 디지털자산 엔지니어, 빅데이터 분석가, IoT 정보 엔지니어 등
- 프로그래밍 전문가 : 정보처리산업기사/기사/기능사, OCJP/ocwcd/ocbcd 등
- 해킹 보안전문가 : 정보보안산업기사/기사, cisa/cissp 등

ICT환경융합학과 Department of Environmental Convergence

학과소개

기후변화와 에너지 자원의 고갈이라는 환경문제를 적극적으로 대응하고 문제해결 능력을 겸비한 전문가의 수요 증가에 따른 시대적인 요구에 부응하고자 ICT환경융합학과는 대기환경, 수질 환경, 폐기물처리 및 자원화, 토양환경, 위해성 평가, 환경영향평가 등 관련분야의 전문가를 양성한다.

환경문제의 해결에 ICT를 접목하여 융합지식과 기술을 바탕으로 글로벌 환경변화에 대응하고, 급변하는 산업 기술사회에서 선도적인 환경 전문가를 양성하는 것을 목적으로 한다.

졸업 후 진로

한국환경공단, 한국환경산업기술원, 한국 수질 공사, 한국환경정책평가연구원 등의 정부출연연구소, 삼성, 현대, LG 기업체의 부설 연구소의 연구원을 비롯한 중견기업, 중소기업체, 각종 컨설팅업체 등 폭넓은 직종에 종사할 수 있다. 졸업생의 상당수는 환경부를 비롯한 각 지방자치단체 환경부서의 공무원으로 진출하거나 대학원에 진학한다.

- * 관련 자격증 : 대기환경기사, 수질환경기사, 폐기물처리기사, 온실가스관리기사, 자연생태복원 기사, 토양환경 기사, 소음진동기사, 산업안전기사, 위해관리기사, 실내환경 기사 등

국제물류대학

International Logistics College

글로벌 경쟁 시대에 기업의 경영, 무역, 행정 등에
수반되는 전반적인 업무 혁신을 선도할
실무형 전문가를 배출하고 있습니다.

국제물류학과
국제무역행정학과
도시계획부동산학과
경영학과
국제지역학부
• 미국학전공
• 중국학전공
• 일본학전공



국제물류학과

Department of International Logistics



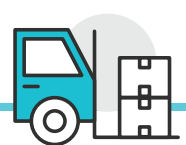
학과소개

국제물류학과는 물류 전문지식을 갖춘 글로벌 인재를 양성하는 것을 목표로 하고 있다. 기본적인 경영·경제·무역 관련 기초지식은 물론 국내·국제물류 분야의 이론과 실무 지식과 경험을 쌓을 수 있는 교과과정을 구성하여 글로벌 물류 시장을 선도해나갈 수 있는 '글로벌 전문 물류 인재 양성'을 목표로 하고 있다. 국제물류학과는 국가와 지역발전에 이바지할 수 있는 국제화 시대의 감각과 도전 의지를 갖춘 첨단물류 전문가를 배출하고자 한다.

졸업 후 진로

국내외 글로벌 물류·유통업체, 해운·항만·무역업체, 제조업체의 물류 업무 등 기업체, 정부 기관·공기업, 연구소, 글로벌 포워딩 업체, 컨설팅 업체 등에서 물류 전문가로서 활동할 수 있다. 국내 물류산업을 선도하는 현대글로벌비스, CJ 대한통운, 범한판토스, 현대로지스틱스, 한진, 농협물류 등은 물론 삼성전자, LG전자, 현대기아자동차, DHL, Fedex, UPS, 선사와 항공사 그리고 항만 공사(PA), 국책연구소(KMI, KOTI 등)와 기업연구소, 물류 관련 협회 등에 취업할 수 있다.

* 관련 자격증 : 물류관리사, 유통관리사, 원산지 관리사, 국제무역사, 무역 영어 자격증, 전자상거래관리사, 전산회계, 보세사, 관세사 CPL, CPIM, CPM 등



국제무역행정학과

Department of International Trade & Public Administration



학과소개

창조적 정신을 가지고 현장실무로 무장한 글로벌 무역전문가이자 다문화 역량 및 봉사심을 갖춘 무역전문가와 전문적인 공직 수행 능력을 갖춘 행정가, 민주적 소양을 갖춘 공기업 및 시민사회 전문가를 양성한다. 글로벌 무역전문가 양성을 위한 기초교육과정과 심화 교육과정을 운영하며, 공무원 및 공공분야진출을 위한 기초교육과정과 전문적 업무수행 능력 향상을 위한 심화 교육과정을 운영하고 있다. 또한 공무원 시험 준비에 필요한 다양한 혜택과 동영상강의, 노랑진학원 수강, 전용 열람실, 기숙사비 할인 등 혜택을 제공하는 고시 공무원반을 운영한다.

졸업 후 진로

- * 국제무역 비즈니스 분야 : 글로벌기업, 대기업, 중견기업, 금융기관, 공기기업이나 공공기관, 관세사, 세무사, 국내외 여행사, 항공회사, 해운회사, 수입 및 유통업체, 면세점, 백화점, 아울렛, 무역상사, 유통물류 기업, 전시컨벤션 기업 등으로 진출할 수 있다.
- * 공무원 및 공공분야 : 국가공무원(일반행정직공무원, 세무직공무원, 경찰공무원, 교정직공무원, 계리직공무원), 지방공무원(일반행정직 공무원, 지방 교육공무원), 공기기업이나 지방공기업, 의원 비서관, 시민단체 등으로 진출할 수 있다.

도시계획 부동산학과

Department of Urban Planning Real Estate



학과소개

부동산개발 전문가, 도시계획과 재건축·재개발 전문가 및 부동산 금융·투자 전문가를 양성한다. 도시와 부동산개발의 기본이 되는 토지이용과 지역계획 및 도시설계, 주택과 건축을 비롯하여 체계적인 도시개발을 위한 교과목으로 구성되어 있다. 부동산개발을 위한 금융론, 투자론, 개발론, 입지론, 정책론, 부동산컨설팅, 도시·부동산 세미나 등의 교과목과 원서강독을 통해 도시 및 부동산 개발사례를 균형 있게 공부함으로써 전문적인 지식 습득을 위한 효과적인 교육을 하고 있다. 또한 지속 가능한 도시와 부동산개발을 위한 인간과 도시 공간, 토지와 부동산에 대한 전반적인 지식의 습득을 기초로 하여 정보화시대에 부응하는 첨단 실습 기자재 및 소프트웨어의 활용과 도시정보체계의 구축 및 운용 기술을 익혀 전문성을 갖춘 실무적인 도시계획 및 부동산 분야를 공부한다.

졸업 후 진로

- 개발·정책 : 부동산 전략기획, 부동산정책, 부동산 분야 연구원, 디벨로퍼
- 자산운용·관리 : 부동산신탁, 자산운용, 부동산금융 재무회계, 부동산자산관리, 부동산 펀드매니저, 부동산컨설턴트, 부동산경매, 부동산 임대업, 주택관리사
- 조사·분석·평가 : 감정평가법인, 상권분석전문가, GIS 전문가, 부동산 빅데이터 전문가
- 마케팅·영업 : 건설사 수주영업, 분양대행사, 공인중개사 등
- 공공기관 : Camp Humphreys, LH공사, LX공사, 국토교통부, 평택시청, 평택도시공사, 경기주택도시공사 등

* 관련 자격증 : 감정평가사, 도시계획기사, 공인중개사, 주택관리사 등

경영학과

Department of Business Administration



학과소개

글로벌 경영에 적합한 창의성을 갖춘 실무형 인재를 양성한다. 경영학의 기본원리를 기반으로 새로운 경영환경으로 인해 발생하는 경영원리를 교육하여 다원화된 사회에서 그 원리들을 실천할 수 있고, 글로벌 시대에 역동적으로 발생하는 많은 글로벌 경영 현상을 글로벌 경영사례 교육을 통하여 실무에 응용할 수 있는 능력을 보유하고 있으며, 경영 의사결정에 필요한 경영정보와 관련된 실무 교육을 통하여 효율적이며 효과적으로 경영 능력을 발휘할 수 있는 전문경영인을 양성하여 졸업 후 글로벌화된 국내외 기업에서 경쟁력을 갖춘 인재로 성장하는데 교육의 목표를 두고 있다. 이러한 학과목표에 도달하기 위하여 경영학과와 커리큘럼은 기업 경영의 핵심 영역인 생산, 마케팅, 재무, 조직/인사 회계, 경영전략, MIS 등 경영학 각 분야가 학년마다 체계적으로 구성되어 있다.

졸업 후 진로

국내외 대기업 및 중소기업 관리자 강소기업 및 벤처기업 CEO, 경영지도사로서 국내외 기업 경영지도, 인사 및 조직 관련 기업실무자 마케팅 및 유통 관련 주요 기업실무자, 생산운영관리 부서의 기업실무자, 경영과 정보기술 등 융합지식을 요구하는 기업실무자, 국내외 경영 및 정보기술 컨설턴트, 펀드매니저 및 재무 관련 기업실무자, 회계 및 세무 관련 법인, 국내외 경영/경제 관련 연구소의 연구원, 공기기업이나 정부 출연기관의 경영자 등으로 진출할 수 있다.

* 관련 자격증 : 회계사, 노무사, CFA, 유통 관리자, ERP 정보 관리자, 경영지도사 등

국제지역학부

Division of International Regional Studies



International Logistics College

미국학전공 Major of American Studies

전공소개

글로벌 시대에 적합한 보다 바람직한 교육 상태는 글로벌과 로컬이 조화를 이룬 글로벌라이제이션(Glocalization)일 것이다. 따라서 미국학전공은 글로벌 인재 양성을 지향하고 지역적 기반과 여건을 최대한 고려한 글로벌과 로컬이 조화를 이룬 교과과정과 특별 활동을 개발하고 운영하고 있다.

졸업 후 진로

항공사, 여학원, 무역회사, 외국계 기업체, 방송국, 주미 영사관, 미군 부대, 대학원 등 다양한 방면으로 진출한다. 또한 전공의 기본 지식을 바탕으로 영어 자격증을 취득하고 추가로 본인의 역량을 발휘할 수 있게 도와주는 자격증을 주로 취득한다.

* 관련 자격증 : CRS, DCS, TOEIC, 무역 영어(1, 2, 3급) 등

중국학전공 Major of China Studies

전공소개

중국어 기본능력과 함께 정치, 경제, 외교, 역사, 문화 전반에 걸친 교육을 통해 현재 중국을 연구 분석할 수 있는 다양한 교과과정이 준비되어 있다. 새내기 기간에는 주로 중국어 언어의 기초 습득을 위해 집중적인 어학 강의를 이루어지고 고학년으로 갈수록 자신의 개인적 관심에 따라 어문학, 사회 문학 분야에서 세부 전공을 결정하여 공부할 수 있다.

졸업 후 진로

- HSK : 중국 정부 유일의 국제 중국어 능력 표준화 국가고시로, 필기시험과 온라인시험(IBT), 말하기시험(HSKK)이 있으며 1급부터 6급까지 총 6개의 등급으로 나뉜다.
- BCT : 비즈니스 활동에 종사하는 데 갖추어야 할 광범위한 중국어 구사 능력을 평가하는 시험으로 초급, 중·고급, 말하기시험 세 가지로 구분하여 실시한다.
- FLEX : 한국외국어대학교가 개발하고 대한상공회의소와 공동으로 시행하는 시험으로, 취직 및 승진의 어학 능력으로 활용되고 있어 주로 공무원들이 많이 보는 시험으로 유명하다.
- 관광통역안내사 : 한국산업인력공단 주관으로 매년 1회의 정기시험이 치러지는 국가공인자격증 시험으로 1차 시험은 필기, 2차 시험은 면접으로 진행된다.

일본학전공 Major of Japan Studies

전공소개

"일본학전공은 최고를 지향한다"는 슬로건 하에 한국과 일본에서 활약할 수 있는 최고의 인재를 양성하여 국가, 사회, 지역사회, 개인 등의 발전에 공헌하도록 교육하는데 목적을 두고 있다. 인재양성을 위해 정규교과프로그램과 비교과프로그램을 운영하여 일본관련 지식플랫폼, 인재플랫폼, 일본전문가 플랫폼으로서의 창조적 역할과 기능을 충실히 하고 있다. 특히 21세기 다양한 영역에서의 발전과 성장을 위한 다차원적 파트너십관계가 활성화되고, 한일 간 그리고 동아시아국가 간의 실질적인 교류와 협력에 필요한 전문인력이 확대되어 일본 전문가의 활동은 매우 밝을 것으로 예상된다.

졸업 후 진로

- 일본어 학습을 통해서 JPT와 JLPT 등 일본어 능력 자격증을 취득하고, 일본경제, 일본경영, 일본문화, 일본사회, 일본역사, 일본문학, 동아시아학 등 일본학에 대한 이론 지식과 실무 지식을 총체적으로 습득하여 다양한 분야에서 능력을 발휘하는 일본 전문가로 활동할 수 있다.
- 일본자매대학인 동경경제대학(東京經濟大學), 동북학원대학(東北學院大學), 마쓰야마대학(松山大學) 등에서의 교환유학을 통해 일본에 대한 다양하고 생생한 복합지식과 실무경험을 체득하여 현장 중심의 멀티 전문가로서 성장하고 있다.
- 졸업 후에는 일본 내의 일본 기업 및 한국 기업, 한국에 진출한 일본관련 기업, 한일협력기업, 일본 지식이 필요한 한일기업, 일본관련기관, 동아시아국가의 한일관련기업, 한일통번역직무, 일본문화관련 창업 및 직무, 한일무역창업 및 직무, 한일관광관련 창업 및 직무, 한일관광가이드직무, 항공승무원관련직무 등으로 진출할 수 있다.

사회서비스대학

Social Services College

복지, 교육, 문화, 환경 등 다양한 분야에서
국민 삶의 질이 더욱 향상될 수 있도록 노력하는
지성과 봉사 정신을 겸비한 인재를 양성합니다.

사회복지학과
재활상담학과
아동·청소년교육상담학과
신학과
광고홍보학과



사회복지학과

Department of Social Welfare



학과소개

다문화 교육을 통한 문화적 감수성을 갖춘 사회복지사, 산학연계 및 현장실습 강화를 통한 실무형 사회복지사, 진로개발과 취업역량 강화를 통한 준비된 사회복지사, 현장 밀착형 혁신적 교육을 통한 전문사회복지사를 양성한다. 사회복지학과와 주요 실천영역은 전통적으로 아동복지 장애인복지, 노인복지, 여성복지, 가족복지, 지역사회복지, 의료 및 정신 보건복지, 교정복지 등이 있으며, 최근에는 변화하는 사회적 수요에 대응하여 결혼이주여성들을 위한 다문화가족 복지 국제기구 등을 통한 국제사회복지 기업의 사회공헌 등으로 그 실천영역이 확장되고 있다.

졸업 후 진로

아동복지 청소년 및 학교 복지 장애인복지, 여성 및 다문화가족 복지, 노인복지 지역사회복지 의료 및 정신보건 분야, 자원봉사, NGO뿐만 아니라 사회복지 유관 연구기관, 국제사회 복지기구(예: 월드비전, 굿네이버스), 기업 사회 공헌재단 등에 취업할 수 있고 사회복지공무원 시험에도 도전할 수 있다.

* 관련 자격증 : 사회복지사, 정신보건 사회복지사, 건강가정사, 학교사회복지사 등



재활상담학과

Department of Rehabilitation Counseling



학과소개

재활에 대한 사회적 요구에 대응하고 상담과 진단, 평가 등 다양한 실천을 통해 장애인의 직업, 심리, 복지 분야에서 실무능력을 갖춘 재활전문가를 양성한다. 재활상담학과는 직업재활 개론, 직업재활 상담, 직업평가, 사례관리, 직업개발과 배치 등 직업재활 영역의 전문 지식과 함께 발달심리, 이상심리, 미술치료 개론, 재활미술치료, 그림에 의한 심리 진단, 행동치료, 놀이치료 등의 심리 재활 영역으로 크게 구분되며, 통합사회 구현을 위한 사회 재활 영역의 이론과 실천을 위한 다양한 과목을 개설하고 있다. 재활상담학과는 장애인 재활의 기초 철학과 이념을 현장의 요구와 연계한 직업재활, 심리상담 및 복지의 전문적 과정, 장애인 평생교육의 다양한 방법을 연구하며, 이와 함께 재활 관련 기관과의 산·관·학 협력 및 국제교류 기관과의 네트워크 등을 연구하는 학문 분야다.

졸업 후 진로

한국장애인개발원, 한국장애인고용공단, 근로복지공단, 고용지원센터 등 정부 산하기관, 장애인복지관, 장애인직업 재활시설 등 장애인 재활시설, 장애인평생교육센터, 장애인 단체 등 관련 기관과 단체, 아동·청소년 상담센터, 어린이집 등 재활치료센터, 공공기관 (사회복지공무원, 사회서비스원), 국제 NGO 단체, 사회적기업 및 장애인표준사업장 등으로 진출할 수 있다.

* 관련 자격증 : 장애인 재활상담사, 직업능력 평가사, 행동 재활사, 사회복지사 등

아동·청소년 교육상담학과

Department of Child & Youth, Education & Counseling



학과소개

아동·청소년교육상담학과는 청소년학과 아동학을 중심으로 "전문지식과 소양, 다양한 현장경험을 갖춘 아동·청소년 전문가 양성"을 교육목표로 아동·청소년지도자를 양성한다. 아동·청소년교육상담학과에는 청소년지도, 아동보육, 아동·청소년 상담의 세부 전공이 포함되어 있으며, 다학문적 접근을 바탕으로 전문가 양성을 위한 학술적 이론들과 실천 현장에 관한 전문지식에 대한 다양한 과목을 개설하고 있다. ① 국가자격 청소년 지도사 2급 자격증을 취득할 수 있도록 8개의 자격증 필수 과목을 개설하고 있다. 또한 청소년 현장실습과 청소년 지도사 1급 자격 과목을 운영하여 심도 있는 학습을 할 수 있도록 다양한 청소년 관련 전공선택 과목을 개설하고 있다. ② 국가자격 보육교사 2급 자격을 취득할 수 있도록 총 17개의 아동보육 관련 과목을 개설하고 있다. ③ 국가자격 청소년 상담사자 취득과 관련이 있는 상담 과목을 개설하여 아동·청소년 상담사가 지녀야 할 자질과 역량을 개발할 수 있도록 운영하고 있다.

졸업 후 진로

- 청소년 지도 : 청소년수련원, 청소년수련관, 청소년문화의집, 청소년특화시설, 청소년야영장, 유스호스텔 및 청소년이용시설 등
- 아동(보육) : 국공립어린이집, 사회복지법인어린이집, 직장어린이집, 민간어린이집, 보육진흥원, 육아종합지원센터 등
- 아동·청소년 상담 : 아동 및 청소년 상담센터, 학교밖청소년지원센터 등

* 관련 자격증 : 청소년 지도사, 보육교사, 청소년 상담사, 아동 상담사 등

신학과

Department of Theology



학과소개

평택대학교의 전신인 피어선기념성경학원은 미국과 영국에서 활동하며 복음주의 선교 운동에 큰 영향을 준 세계적인 설교자이자 성경 교사, 신학자 선교운동가였던 아더T피어선(Arthur T. Pierson) 박사가 강조한 성경과 선교와 연합정신을 기념하기 위하여 설립되었다. 피어선기념성경학원은 한국에서 가장 오래되고 영향력 있는 신학교육 기관 중의 하나로서, 김인영(정동 제일감리교회 담임목사), 송창근(평양신학교, 조선신학교 교장), 한상동(대한예수교장로회 고신총회 및 고신대학교 창립자), 윤치호(공생원 설립자), 유재현(제2 610만세 운동 주도자) 등과 같은 한국교회의 선도적 지도자들을 많이 배출하였고 피어선기념성경학원의 후신인 평택대학교 신학과는 성경과 선교와 연합정신 아래 100년의 역사를 이어가고 있다. 신학과는 1912년 설립된 피어선기념성경학원의 설립 정신에 따라 초교파적 복음주의 신학에 기초한 성경 교육에 중점을 두고 있으며 건전한 영성과 인성 및 지성을 갖춘, 비전 있는 지도자들을 길러내기 위해 우수한 교수진들이 열정적으로 가르치고 있다. 현재 많은 해외유학생과 함께 생활하고 공부할 수 있는 다양한 국제적인 교육 환경을 제공하고 있으며 졸업 시 문학사 학위를 받는다.

졸업 후 진로

교회의 지도자, 선교사, 심리상담사, 복수전공의 제도를 이용하여 아동-청소년 전문목회자, 기독교 사회복지사, CCM 가수 및 복음적 방송전문가 등 다양한 융복합의 제도를 통하여 전문가로 발전하여 취업할 수 있다.

광고홍보학과

Department of Advertising & Public Relations



학과소개

“창의적 광고 홍보인”을 육성한다. 학과의 인재상인 “창의적 광고 홍보인”을 육성하기 위하여 단순 이론교육에서 벗어나, 실무상황에서 문제해결 능력을 갖추고 다양한 지식을 통합하여 창의적 사고를 할 수 있는 인재 양성을 목표로 한다. 이를 위하여 이론교육을 통한 과학적 접근과 실무 교육을 통한 현장 적응 능력 고취, 산학연계 프로젝트, 공모전 연계 등의 교과 운영을 통한 실무지식의 습득 능력 향상, 관련분야의 인턴십 활성화를 통한 취업을 제고에 힘쓰고 있다. 광고홍보학은 크게 광고학과 홍보학으로 나누어지지만 오늘날에는 광고, PR, 프로모션, 온라인(SNS)의 분야가 모두 통합되고 있으며 점차 경계가 사라지고 있다. 그리하여 기초적인 커뮤니케이션 이론과 함께 광고, PR, 프로모션, 온라인(SNS) 영역과 관련된 다양한 전공과목을 개설하고 있다. 또한 산학협력 학술제, 광고 외부교육, 전문 광고 홍보인 초청특강, 광고 잡지 발간, 학과 블로그 기자단 운영 등 학생들의 취업을 지원할 수 있는 다양한 비교과 프로그램을 운영하고 있다.

졸업 후 진로

- 광고 분야 : 광고 기획자, 카피라이터, 아트디렉터, CF 감독, 미디어 플래너 등
- PR 분야 : 언론관계 전문가, 사내 PR 전문가, 위기관리 전문가, 정책 PR 전문가 등
- 디지털 마케팅 분야 : 온라인광고 플래너, 콘텐츠 기획/제작자, 영상 콘텐츠 제작자 등
- 이벤트 분야 : 이벤트 프로듀서, 컨벤션/세미나 기획자 등



Social Services College

문화예술대학

Culture and Arts College

열린 사고와 상상력을 바탕으로

인간다운 삶의 질을 제고하고 문화산업을
선도하는 창의 교육을 펼치고 있습니다.

커뮤니케이션디자인학과

패션디자인및브랜딩학과

연극영화과(연기, 영화영상)

실용음악학과(보컬, 기악 및 뮤직프로덕션)

음악학과(뮤지컬 · 성악, 피아노, 관현악)



커뮤니케이션 디자인학과

Department of Communication Design

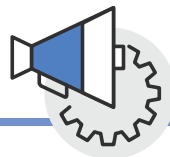


학과소개

새로운 패러다임을 해석하는 커뮤니케이션디자인 관을 갖춘 인재, 디자인적 사고를 바탕으로 한 커뮤니케이션 조형능력을 갖춘 인재, 미디어를 통해 감각의 확장을 구현할 수 있는 디자인 융합형 인재, 시대의 변화를 적극적으로 수용하는 커뮤니케이션디자인 취·창업 인재를 양성한다. 조형 표현능력, 입체 및 공간 오감각 배양, 소통, 팀워크, 융합 능력, 리서치 & 마케팅 능력, 미디어 리터러시 능력, 교양 역량 등 기초역량 강화와 그래픽 툴, LMJX&모션그래픽 소프트웨어를 활용한 미디어 역량 강화 편집디자인, 웹디자인, 인터랙션디자인, e-book, 캐릭터디자인, 일러스트레이션, 아이덴티티디자인, 모션그래픽, 스테이션아이드, 프로모션 디자인, 광고디자인, 패키지디자인, 그래픽디자인, 인포그래픽, AJAX 디자인, 3D Printing, 서비스디자인 등 전공역량 강화에 중점을 두고 교육하고 있으며, 현장학습 강화, 인턴십 및 취업·창업 교육을 통한 취업역량 강화에도 최선의 노력을 기울이고 있다.

졸업 후 진로

본 학과 졸업생은 다양한 디자인 관련분야로 진출하고 있다. 졸업생은 그래픽디자인회사, BI&CI 전문회사, 광고기획사, 캐릭터 및 팬시 회사, 패키지 전문회사, 일러스트레이터, 그림책 작가, 서비스디자인, 웹&앱, UX/UI, 모션그래픽 디자인 회사 등 각 기업의 디자인실 등 다양한 디자인 관련분야로 진출하고 있으며, 각 분야에서 선도적인 역할을 하고 있다. 또한, 대학원 진학 및 해외 유학 등으로 학문의 폭을 넓히고 다양한 경험을 쌓을 수 있다.



패션디자인 및 브랜딩학과

Department of Fashion Design & Branding



학과소개

글로벌 패션 리더 양성을 목적으로 신설된 본 학과는 전 세계적으로 고부가가치 산업으로 성장하고 있는 패션산업의 시대적 흐름에 맞추어, 보다 진취적이고 우수한 인재를 양성하기 위하여 창의성, 예술성, 전문성을 바탕으로 패션과 예술, 사회, 문화 전반을 이해하고 활용하는 패션 전문인의 자격과 경쟁력을 갖추기 위한 체계적인 교육프로그램을 구성하여 진행하고 있다. 다양한 산학협동프로젝트를 연계하고, 국내외성, 기획력, 디자인 능력을 겸비한 창의적 패션산업 인재 양성을 위해 연구·노력하고 있다.

졸업 후 진로

- 패션디자이너 분야 : 패션디자이너, 니트웨어 디자이너, 텍스타일 디자이너, 패션 액세서리 디자이너, 패션 생활용품 디자이너, 공연의상디자이너, 영화 및 드라마 의상디자이너 등
- 패션아트&그래픽 분야 : 패션디자인 및 아트 디렉터, 패션 큐레이터, 패션 일러스트레이터, 패션 저널리스트, 패션 포토그래퍼, 패션 에디터, 디스플레이어, 스타일리스트, 코디네이터, 컬러리스트, 패션 캐릭터 디자이너, 패션 전문 웹 기획자, 패션광고 기획자 등
- 기타 패션산업 관련분야 : 의류업체 CEO, 신소재 개발전문가, 소재 기획전문가, e-비즈니스 사업가, 모델리스트, 각종 연구기관 및 교육기관, 대학교수 등

* 관련 자격증 : 컬러리스트, 패션스타일리스트, 패션머천다이징 산업기사, 샵마스터, 컴퓨터 그래픽, 포토샵, 일러스트레이터, 엑셀, 컴퓨터그래픽스 운용 기능사, 모델리스트, 웹디자인기능사 등

연극영화과

Department of Theater and Film



학과소개

연극영화과는 급변하는 현대사회에서의 공연과 영상, 콘텐츠 분야를 중요한 커뮤니케이션으로 인식하여, 문화예술 창작 주체자를 육성한다. 영화, 방송, 공연 콘텐츠 전문인 양성을 위한 인성교육 및 기초이론 확립과 멀티미디어 장비 및 스튜디오 실습실을 활용하여 체계적 제작 실습으로 한국 예술문화 발전에 이바지할 인재를 훈련하며, 영화영상전공과 연기(연극, 뮤지컬)전공으로 나뉘어진다. 공연과 영상, 콘텐츠 분야를 중요한 커뮤니케이션으로 인식하여, 매체들이 가지고 있는 특성을 비교, 연구하며 각 매체가 가지고 있는 일반적인 성격과 기능을 이해함과 동시에 예술적, 미학적 측면을 폭넓게 인식시키며 활용하고자 한다.

졸업 후 진로

- TV 연기자, 영화배우, 연극 및 뮤지컬 배우, 개그맨, M.C, 리포터, 쇼호스트, 성우, 가수, 모델 등
- 영상연출자, 영화감독, PD, 시나리오 작가, 다큐멘터리 감독, 영상기획자, 촬영·편집 전문가, 1인 미디어 크리에이터 등

실용음악학과

Department of Applied Music



학과소개

뉴미디어 시대에 대중예술을 위한 전문실용음악인을 양성한다. 세부 전공으로 보컬, 기타, 베이스, 건반, 드럼, 뮤직프로덕션(컴퓨터 음악 및 실용 작곡)으로 나누어진다. 이론과 실기의 균형이 있는 발전을 위해서 실기를 위한 전공 실기(1:1 레슨), 앙상블, 보컬 워크숍, 즉흥 연주기법, 퍼포먼스 워크숍 이론을 위한 실용음악 이론, 기초화성학, 실용음악 편곡법, 뮤직 프로듀싱을 위한 컴퓨터 음악, 미디 프로그래밍, Protocols스튜디오레코딩, 뮤직프로덕션 워크숍 등의 수업으로 분류되어 진행된다.

졸업 후 진로

실용음악학과를 졸업 후 전문연주자, 음악트레이너, 방송음악인, 공연기획자, 음악감독, 개인 창작가, 학원 개업 등의 다양한 직종으로 진출할 수 있다.

* 관련 자격증 : 무대예술전문인, 음향 전문가, 문화예술교육사 등

음악학과

Department of Music



학과소개

음악교육에 다양한 이론습득과 체계적 전공 교육 및 연주를 통해 기독교 정신을 실현하며 새로운 시대에 부응할 실무적인 지식을 갖춘 국제적인 감각을 지닌 음악인을 양성한다. 1980년 개교와 함께 시작된 음악학과는 기독교 신앙 바탕 위에 민주적 지성을 갖추게 하고, 새로운 시대에 부응할 학문적이고 실무적인 지식을 함양하고 한국 최초로 개설된 클래식기타 전공과 더불어 경기 남부지역에 대표적인 음악학과로 성장하고 있다. 음악학과는 피아노, 관현악, 뮤지컬(성악)의 세부적인 전공으로 나누어지며 각 전공에 알맞은 과목으로 전공 실기와 타전공 실기도 배우며 피아노 반주법, 피아노협주곡, 피아노 앙상블, 피아노 듀오, 피아노 문헌, 피아노 독주, 실내악, 서양음악사, 관현악 문헌, 관악 합주, 현악합주, 합주, 합창, 오페라, 오라토리오, 다양한 뮤지컬 곡 등으로 구성하고 있으며, 글로벌 시대에 발맞춰 세계적인 음악인들과 어깨를 견줄 수 있도록 체계적인 교육 프로그램을 시행하고 있다.

졸업 후 진로

전문연주자, 오케스트라 단원, 합창단 단원, 전문반주자, 학원 운영, 지휘자, 뮤지컬 배우 등 직접적인 음악인으로 다양한 활동을 할 수 있을 뿐만 아니라 공연기획사, 음악 신문사, 음악 잡지사, 성우, 음향감독, 방송, 영상 등 예술융합 분야로 진출할 수 있다.

* 관련 자격증 : 문화예술교육사 등

Culture and Arts College



Your New Beginning, It's PTU



글로벌자율전공학부

School of Global and Interdisciplinary Studies

글로벌자율전공학부 신설

1. 특징

학생들이 1년 동안 인문사회 · 자연과학 등 다양한 학문 영역을 경험하고
논리적 · 비판적 · 창조적 리더로서의 자질을 함양하여, 본인 스스로 적성과
미래 비전을 고려하여 전공을 선택하도록 하는 유연한 교육과정임

2. 운영 유형

2가지 유형으로 운영

가. **학과선택형** : 1학년 재학 동안 학과 및 전공에 대한 탐색 과정을 통해
희망 전공 또는 학과를 선택하고, 졸업학점 이수를 통하여 학위 취득

나. **독립학과형** : 특정 학과 선택없이, 글로벌자율전공학부 소속으로 대학 내에
개설되는 모듈형 교육과정(소단위 교육과정 모듈 : 3개 ~ 6개 전공 교과
목 그룹)중 선택하여 4년동안 졸업학점 이수를 통하여 학위 취득

3. 졸업학점

선택한 학과(전공)의 졸업 내규를 따르며, 독립학과형을 선택한 경우 별도
규정에 따름



I. 2024학년도 전형요약 및 주요 변경사항

1. 전형요약

정원 구분	군	전형유형		모집단위	사정 단계	모집인원	전형요소별 반영비율(%)				
							학생부 (교과)	수능	면접	실기	기타
정원내	가군	수능위주	PTU수능	해당모집단위	일괄 합산	41		100			
	나군	수능위주	PTU수능	해당모집단위		20		100			
	다군	수능위주	PTU수능	글로벌자율전공학부(신설)		0		100			
		실기위주	PTU실기	커뮤니케이션디자인학과		12				100	
				패션디자인및브랜딩학과		10				100	
				연극영화과		9				100	
				실용음악학과		8	20			80	
				음악학과		0				100	
	소 계					100					
정원외	가군	학생부교과	농어촌	해당모집단위	일괄 합산	0	100				
			특성화	해당모집단위		0	100				
			기회균형	해당모집단위		0	100				
			장애인	재활상담학과		0	60		40		
	나군		농어촌	해당모집단위		0	100				
			특성화	해당모집단위		0	100				
			기회균형	해당모집단위		0	100				
			소 계					0			
합 계					100						

※ 수시모집 미달 또는 미등록 등으로 인해 발생한 결원(전형기간 중의 등록금 환불자 포함)은 정시모집으로 이월하여 선발함으로
최종모집인원은 추후 본교 입학안내 홈페이지에서 확인(0명 모집단위 및 정원외 전형 포함)

2. 전형명 및 모집인원 변경사항

구분			전형명		모집인원	
			2023학년도	2024학년도	2023학년도	2024학년도
정원내	가군	수능위주	PTU수능	PTU수능	40	41(▲1)
		실기위주	PTU실기	-	14	0(▼14)
	나군	수능위주	PTU수능	PTU수능	20	20(-)
		수능위주	-	PTU수능	-	0(글로벌자유전공학부(신설))
		실기위주	PTU실기	PTU실기	54	39(▼15)
소 계					128	100(▼28)
정원외	가군	학생부교과	농어촌학생	농어촌학생	수시모집 지원자 미달 또는 미등록으로 인한 결원 발생 시 정시모집으로 이월하여 모집함	
			특성화고교졸업자	특성화고교졸업자		
			기회균등	기회균형		
			장애인	장애인		
	나군		농어촌학생	농어촌학생		
			특성화고교졸업자	특성화고교졸업자		
		기회균등	기회균형			
소 계						
합 계					128	100(▼28)

3. 전형별 변경사항

전형	변경사항	변경내용
PTU수능전형	모집군 확대	글로벌자율전공학부(신설) 다군 모집
PTU실기전형	모집군 변경	패션디자인및브랜딩학과 가군 모집 → 다군 모집

II. 2024학년도 모집단위·전공(입학정원)

구분	계열	모집단위	입학정원	
IT공과대학	공학	스마트모빌리티학과	43	
	자연과학	융합소프트웨어학과	41	
		정보통신학과	41	
		데이터정보학과	41	
		ICT융합학부	미디어디자인학과	40
			스마트콘텐츠학과	44
			ICT환경융합학과	40
국제물류대학	인문사회	국제물류학과	35	
		국제무역행정학과	29	
		도시계획부동산학과	29	
		경영학과	35	
		국제지역학부	미국학전공	80
			중국학전공	
	일본학전공			
사회서비스대학	인문사회	사회복지학과	40	
		재활상담학과	30	
		아동·청소년교육상담학과	31	
		신학과	10	
		광고홍보학과	33	
문화예술대학	예체능	커뮤니케이션디자인학과	32	
		패션디자인및브랜딩학과	31	
		연극영화과	35	
		실용음악학과	27	
		음악학과	18	
글로벌자율전공학부(신설)			20	
합 계			805	

※ ICT융합학부(미디어디자인전공) → ICT융합학부(미디어디자인학과) 명칭 변경

※ ICT융합학부(스마트콘텐츠전공) → ICT융합학부(스마트콘텐츠학과) 명칭 변경

※ ICT융합학부(ICT환경융합전공) → ICT융합학부(ICT환경융합학과) 명칭 변경

※ 국제도시부동산학과 → 도시계획부동산학과 명칭 변경

※ 공연영상콘텐츠학과 → 연극영화과 명칭 변경

● 글로벌자율전공학부 신설

- 특징 : 학생들이 1년 동안 인문사회·자연과학 등 다양한 학문 영역을 경험하고 논리적·비판적·창조적 리더로서의 자질을 함양하여, 본인 스스로 적성과 미래 비전을 고려하여 전공을 선택하도록 하는 유연한 교육과정임
- 운영 유형 : 2가지 유형으로 운영
 - 학과선택형 : 1학년 재학 동안 학과 및 전공에 대한 탐색 과정을 통해 희망 전공 또는 학과를 선택하고, 졸업학점 이수를 통하여 학위 취득
 - 독립학과형 : 특정 학과 선택없이, 글로벌자율전공학부 소속으로 대학 내에 개설되는 모듈형 교육과정(소단위 교육과정 모듈 : 3개 ~ 6개 전공 교과목 그룹)중 선택하여 4년동안 졸업학점 이수를 통하여 학위 취득
- 졸업학점 : 선택한 학과(전공)의 졸업 내규를 따르며, 독립학과형을 선택한 경우 별도 규정에 따름

Ⅲ. 2024학년도 정시모집 전형별 모집인원

구분	모집단위	2024 전체 모집 인원	정원 내					정원 외													
			2024 정시 모집 인원	수능위주			실기위주	학생부교과													
				PTU수능			PTU실기	농어촌		특성화		기회균형		장애인							
				가군	나군	다군	다군	가군	나군	가군	나군	가군	나군	가군							
IT 공과 대학	스마트모빌리티학과	43	3	3				미 지 정		미 지 정		미 지 정									
	융합소프트웨어학과	41	3	3																	
	정보통신학과	41	3	3																	
	데이터정보학과	41	3	3																	
	ICT 융합 학부	미디어디자인학과	40	3	3																
		스마트콘텐츠학과	44	3	3																
		ICT환경융합학과	40	2	2																
국제 물류 대학	국제물류학과	35	2		2		미 지 정		미 지 정		미 지 정										
	국제무역행정학과	29	4		4																
	도시계획부동산학과	29	5		5																
	경영학과	35	3		3																
	국제 지역 학부	미국학전공	80	6		6															
		중국학전공																			
		일본학전공																			
사회 서비스 대학	사회복지학과	40	6	6			미 지 정		미 지 정		미 지 정		0								
	재활상담학과	30	3	3																	
	아동·청소년교육상담학과	31	5	5																	
	신학과	10	0	0																	
	광고홍보학과	33	7	7																	
문화 예술 대학	커뮤니케이션디자인학과	32	12			12															
	패션디자인및브랜딩학과	31	10			10															
	연극영화과	연기	35	9			9														
	실용음악학과	보컬	26	8			8														
		기악 및 뮤직프로덕션																			
	음악학과	뮤지컬·성악	19	0			0														
		피아노																			
관현악																					
글로벌자율전공학부(신설)		20	0			0															
합계		805	100	41	20	0	39	0	0	0	0	0	0								

※ 교차지원 가능 : 고교 재학 시 계열과 관계없이 교차지원 할 수 있음

※ 수시모집 미달 또는 미등록 등으로 인해 발생한 결원(전형기간 중의 등록금 환불자 포함)은 정시모집으로 이월하여 선발함으로

최종모집인원은 추후 본교 입학안내 홈페이지에서 확인(0명 모집단위 및 정원의 전형 포함)

※ 농어촌학생특별전형 및 특성화고교졸업자특별전형으로 합격하여 입학한 자 중 생활관 입사자에게는 1년간 생활관비를 장학금으로 지급함(단, 재학 중 직전학기 성적 평점평균 2.5 이상이어야 함)

※ 2024학년도 수시모집 대학(산업대학, 교육대학, 전문대학 포함)의 합격자(최초 합격자 및 충원 합격자)는 정시모집에 지원 할 수 없음

Ⅳ. 원서접수 및 전형일정, 총원합격발표 및 등록 안내

1. 원서접수 절차

원서접수 사이트 접속 ▼	<ul style="list-style-type: none"> · 본교 입학안내 홈페이지 접속 · 인터넷 입학원서 접수 대행기관 접속(http://www.uwayapply.com) 유웨이어플라이
회원 가입 및 로그인 ▼	<ul style="list-style-type: none"> · 반드시 지원자 본인의 개인정보로 표준 공동원서접수 서비스 '통합회원' 가입 · 이름, 주민등록번호, 국적, 주소, 이메일, 연락처, 학교정보, 환불 계좌 입력
유의사항 확인 및 동의 ▼	<ul style="list-style-type: none"> · 반드시 인터넷 원서접수 유의사항을 읽고 동의서 확인 후 진행
입학원서 작성 ▼	<ul style="list-style-type: none"> · 지원하는 전형유형, 모집단위 등을 정확히 선택 후 안내에 따라 해당 항목 입력 - 전형료 결제 후에는 원서 수정(전형유형, 모집단위 등) 및 취소 불가 · 개인 인적사항, 연락처 등을 정확히 작성하여야 하며, 누락 및 오기로 인한 책임은 지원자 본인에게 있음 · 사진은 최근 6개월 이내 촬영한 증명사진 파일 업로드
원서 작성 사항 확인 ▼	<ul style="list-style-type: none"> · 전형료 결제 전에 최종 작성내용을 확인해야 함 · 전형료 결제 후에는 원서 수정(전형유형, 모집단위 등) 및 취소 불가
전형료 결제 ▼	<ul style="list-style-type: none"> · 계좌이체, 무통장 입금, 신용카드, 휴대폰 결제 등을 통하여 결제 · 전형료 결제 후 접수된 원서는 취소 불가 - '접수된 원서'란 수험번호가 부여된 원서를 의미함
접수 완료 (수험번호 확인) ▼	<ul style="list-style-type: none"> · 접수 확인과 동시에 수험번호 자동 부여 · 수험표 정상 출력 확인(실기고사, 면접고사 응시 시 수험표 필수)하여 접수가 완료된 것을 확인 ※ 수험표를 확인하지 않아 발생하는 모든 문제에 대한 책임은 지원자 본인에게 있음
제출서류 준비 및 제출 (대상자에 한함)	<ul style="list-style-type: none"> · 제출기한 : 2024. 01. 08.(월) 우편소인까지 · 제출방법 : 등기우편 및 방문접수 가능 - 인터넷 입학원서 접수 - 우편 발송용 봉투표지 출력 후 봉투 겉면에 부착하여 제출 · 제출주소 : [17869] 경기도 평택시 서동대로 3825 평택대학교 입학팀 입시담당자 앞

2. 전형일정, 충원합격발표 및 등록 안내

가군		일정	비고
원서접수(인터넷접수)		2024. 01. 03.(수) ~ 06.(토) 18:00까지	· 유웨이어플라이
서류제출 (※ 대상자에 한함)		2024. 01. 08.(월) 우편소인까지	· 제출주소 : [17869] 경기도 평택시 서동대로 3825 평택대학교 입학팀 입시담당자 앞
<면접고사>			· 시간과 장소는 본교 입학안내 홈페이지에 공고함 · 개별통보는 하지 않음 · 예비소집은 별도로 실시하지 않음 · 수험표 및 신분증을 지참하여야 입실할 수 있음
가군	장애인특별전형	2024. 01. 11.(목) 10:00	
<실기고사>			
다군	커뮤니케이션디자인학과 패션디자인및브랜딩학과 연극영화과 실용음악학과 음악학과	2024. 01. 25.(목) 09:00 ※ 단, 지원자가 많은 경우 01. 25.(목) ~ 01. 27.(토) 기간동안 나누어 실시할 수 있음	
최초합격자 발표 <전체전형>		2024. 02. 06.(화) 17:00 이전	· 본교 입학안내 홈페이지에 공고함 · 개별통보는 하지 않음 - 합격여부 확인은 본인이 직접 해야 함
최초합격자 등록		2024. 02. 07.(수) ~ 13.(화) 16:00까지	· 기간 내 지원자가 직접 합격증과 등록금고지서를 출력 해야함 · 기간 내 등록금을 납부하지 않을 경우 합격이 취소됨
미등록 충원 합격 통보 및 마감		2024. 02. 13.(화) 18:00이후 ~ 2024. 02. 20.(화) 18:00까지 ※ 세부 미등록 충원 일정은 본교 입학안내 홈페이지에 공고함	· 본교 입학안내 홈페이지에 공고함 · 개별통보는 하지 않음 - 합격여부 확인은 본인이 직접 해야 함 · 3차 미등록 충원 합격자 발표부터는 개별통보 - 충원 합격자 개별 통보의 경우 대학의 노력에도 불구하고 연락이 되지 않는 지원자 (3회 통보시까지 연락이 안 되는자, 연락처 오기 포함)는 추가합격 등록의사가 없는 것으로 간주하여, '합격 후 등록포기' 처리되며 이에 대한 귀책사유는 지원자 본인에게 있음
미등록 충원 등록 마감		2024. 02. 21.(수) 16:00까지	· 기간 내 지원자가 직접 합격증과 등록금고지서를 출력 해야함 · 기간 내 등록금을 납부하지 않을 경우 합격이 취소됨

V-1. 세부 전형별 안내(정원내)

1. 수능위주 **PTU수능전형**(수능 100%)

가. 모집인원 및 전형방법

가군	구분	모집단위	모집인원	전형방법							
	IT공과대학	스마트모빌리티학과		3	<table><tr><th>사정단계</th><th>일괄합산</th></tr><tr><th>수능</th><td>100%</td></tr><tr><th>합계</th><td>100%</td></tr></table>	사정단계	일괄합산	수능	100%	합계	100%
		사정단계	일괄합산								
		수능	100%								
		합계	100%								
		융합소프트웨어학과		3							
		정보통신학과		3							
	데이터정보학과		3								
	ICT융합학부	미디어디자인학과	3								
		스마트콘텐츠학과	3								
ICT환경융합학과		2									
사회서비스대학	사회복지학과		6								
	재활상담학과		3								
	아동·청소년교육상담학과		5								
	신학과		0								
	광고홍보학과		7								
소 계			41								
나군	국제물류대학	국제물류학과		2							
		국제무역행정학과		4							
		도시계획부동산학과		5							
		경영학과		3							
		국제지역학부(미국학, 중국학, 일본학)		6							
소 계			20								
다군	글로벌자율전공학부(신설)		0								
소 계			0								
합 계			61								

※ 수시모집 미달 또는 미등록 등으로 인해 발생한 결원(전형기간 중의 등록금 환불자 포함)은 정시모집으로 이월하여 선발함으로 최종모집인원은 추후 본교 입학안내 홈페이지에서 확인(0명 모집단위 및 정원의 전형 포함)

나. 지원자격

- 고등학교 졸업(예정)자 및 법령에 의하여 동등 이상의 학력이 인정되는 자 중 2024학년도 대학수학능력시험 응시자

다. 제출서류 : 2024. 01. 08.(월) 우편소인까지

- 제출서류는 원서접수일 1개월 이내 발급분만 인정함(주민등록번호 뒷자리 모두 표시)
단, 외국고등학교 출신자는 3개월 이내 발급분까지 인정함
- 표에 명시된 제출서류 이외에도 필요시 지원자격 심사에 관한 기타 서류를 추가로 요청할 수 있음
- 서류심사에서 지원자격 미달로 확인될 경우 전형에서 제외되며, 접수된 서류와 전형료는 일체 반환하지 않음

학생부 및 검정고시 온라인 제공 동의자	-제출서류 없음
학생부 온라인 제공 미동의자 및 불가자	-입학원서 1부 -학교생활기록부 사본(원본대조필) 1부
검정고시 온라인 제공 미동의자 및 불가자	-입학원서 1부 -검정고시 합격증명서 1부
외국고등학교 출신자	- 입학원서 1부 - 외국고등학교 졸업(예정)증명서 1부 - 외국고등학교 성적증명서 1부 * 아포스티유 확인서 또는 재외공관의 영사 확인서 첨부 제출 * 영어 이외의 외국어로 표기된 서류는 반드시 원본과 공증을 받은 한글 번역본 첨부 제출

* 입학원서는 인터넷 접수 후 출력하여 동봉

2. 실기위주 PTU실기전형

가. 모집인원 및 전형방법

다군	구분	모집단위	세부전공	모집인원	전형방법		
	문화예술대학	커뮤니케이션디자인학과		12	사정단계	일괄합산	
		패션디자인및브랜딩학과		10	실기평가	100%	
		연극영화과	연기	9	합계	100%	
		실용음악학과	보컬		8	사정단계	일괄합산
			기악및뮤직프로덕션			실기평가	80%
		음악학과	뮤지컬·성악		0	학생부(교과)	20%
			피아노			합계	100%
			관현악			사정단계	일괄합산
					실기평가	100%	
				합계	100%		
합 계			39				

※ 수시모집 미달 또는 미등록 등으로 인해 발생한 결원(전형기간 중의 등록금 환불자 포함)은 정시모집으로 이월하여 선발함으로
최종모집인원은 추후 본교 입학안내 홈페이지에서 확인(0명 모집단위 및 정원외 전형 포함)

나. 지원자격

- 고등학교 졸업(예정)자 및 법령에 의하여 동등 이상의 학력이 인정되는 자

다. 제출서류 : 2024. 01. 08.(월) 우편소인까지

- 제출서류는 원서접수일 1개월 이내 발급분만 인정함(주민등록번호 뒷자리 모두 표시)
단, 외국고등학교 출신자는 3개월 이내 발급분까지 인정함
- 표에 명시된 제출서류 이외에도 필요시 지원자격 심사에 관한 기타 서류를 추가로 요청할 수 있음
- 서류심사에서 지원자격 미달로 확인될 경우 전형에서 제외되며, 접수된 서류와 전형료는 일체 반환하지 않음

학생부 및 검정고시 온라인 제공 동의자	-제출서류 없음	외국고등학교 출신자	-입학원서 1부 -외국고등학교 졸업(예정)증명서 1부 -외국고등학교 성적증명서 1부 * 아포스티유 확인서 또는 재외공관의 영사 확인서 첨부 제출 * 영어 이외의 외국어로 표기된 서류는 반드시 원본과 공증을 받은 한글 번역본 첨부 제출
학생부 온라인 제공 미동의자 및 불가자	-입학원서 1부 -학교생활기록부 사본(원본대조필) 1부		
검정고시 온라인 제공 미동의자 및 불가자	-입학원서 1부 -검정고시 합격증명서 1부 -검정고시 성적증명서 1부 (실용음악학과 지원자에 한함)		

* 입학원서는 인터넷 접수 후 출력하여 동봉

라. 실기고사 일정

- 고사 당일에는 수험표 및 신분증[주민등록증, 운전면허증, 모바일신분증, 주민등록번호가 포함된 대한민국 여권
(※ 주민등록번호가 없는 신규 여권은 여권정보증명서 지참)을 반드시 지참하여야 함](당일에 결시한 자는 불합격 처리함)

모집단위	고사일정	비고
커뮤니케이션디자인학과	2024. 01. 25.(목) 09:00	※ 단, 지원자가 많은 경우 01. 25.(목) ~ 01. 27.(토) 기간동안 나누어 실시할 수 있음
패션디자인및브랜딩학과		
연극영화과		
실용음악학과		
음악학과		

※ 자세한 일정과 시간은 실기고사 일주일 전 본교 입학안내 홈페이지(<https://entrance.ptu.ac.kr>)통해 공지함

마. 모집단위별 실기고사 세부내용

◎ 커뮤니케이션디자인학과, 패션디자인및브랜딩학과(기초디자인, 발상과표현 중 택1)

주제	실기영역	시간	용지 및 규격	유의사항
당일공개	기초디자인 발상과표현	4시간	켄트지 4절	· 켄트지를 제외한 실기고사에 필요한 실기도구는 개별적으로 반드시 지참하여야 하며, 정착액(팍시티브), 전동기구(전동지우개, 전동 연필깎이), 에어브러쉬류, 열기구(라이터, 헤어드라이어) 등은 사용 불가 (전동 연필깎이에 한하여 고사시작(9시) 전까지만 사용 가능) · 표현도구 및 재료 자유 · 일체의 참고자료 지참 금지(적발 시 부정행위로 간주)

◎ 연극영화과

세부전공	모집인원	내용	유의사항
연기	9	· 자유연기(1분 30초 미만) · 미리 준비한 대사 연기나 노래 연기 · 대사의 장르는 제한 없음	· 필요에 따라 심사위원의 간단한 질문이 있을 수 있음 · 배경음(또는 MR)의 경우 반드시 USB활용 (CD 재생불가)

◎ 실용음악학과

세부전공	모집인원	내용		유의사항
보컬	8	자유곡 1곡(반주는 MR, 기타, 피아노 가능)		<ul style="list-style-type: none">· 모든 곡은 외워서 한다.· 연주시간은 3분 내외(단, 심사위원이 충분히 들었다고 판단하면 중간에 끊을 수 있음)· 필요에 따라 심사위원의 간단한 질문이 있을 수 있음· 배경음(또는 MR)의 경우 반드시 USB활용(CD재생불가)· 반주자 동반 가능
기악 및 뮤직프로덕션		기타	자유곡 1곡	
		건반	자유곡 1곡 (연주 악보 3부 제출)	
		베이스	자유곡 1곡	
		드럼	자유곡 1곡	
		뮤직프로덕션 (컴퓨터음악, 실용작곡)	3분 내외의 자작곡 (USB로 제출 또는 연주, 악보와 곡 설명 3부 제출)	

◎ 음악학과

세부전공	모집인원	내용	유의사항
뮤지컬·성악	0	자유곡 2곡 (반주자는 각자 동반) (단, 뮤지컬 지원자는 MR 또는 반주 가능)	· 모든 곡은 외워서 한다. · 배경음(또는 MR)의 경우 반드시 USB활용 (CD 재생불가)
피아노		자유곡 2곡	
관현악 (클래식기타포함)		자유곡 1곡 (반주자는 각자 동반)	

V-2. 세부 전형별 안내(정원외)

3. 학생부교과 **농어촌학생특별전형**(학생부 교과 100%)

가. 모집인원 및 전형방법

가군	구분	모집단위		모집인원		전형방법							
	IT공과대학	스마트모빌리티학과		0명 이내		0	<table><tr><td>사정단계</td><td>일괄합산</td></tr><tr><td>학생부(교과)</td><td>100%</td></tr><tr><td>합계</td><td>100%</td></tr></table>	사정단계	일괄합산	학생부(교과)	100%	합계	100%
		사정단계	일괄합산										
		학생부(교과)	100%										
		합계	100%										
		융합소프트웨어학과		0명 이내									
		정보통신학과		0명 이내									
	데이터정보학과		0명 이내										
	ICT융합학부	미디어디자인학과		0명 이내									
		스마트콘텐츠학과		0명 이내									
ICT환경융합학과		0명 이내											
사회서비스대학	사회복지학과		0명 이내										
	재활상담학과		0명 이내										
	아동·청소년교육상담학과		0명 이내										
	신학과		0명 이내										
	광고홍보학과		0명 이내										
소 계				0									
나군	국제물류대학	국제물류학과		0명 이내		0							
		국제무역행정학과		0명 이내									
		도시계획부동산학과		0명 이내									
		경영학과		0명 이내									
		국제지역학부(미국학, 중국학, 일본학)		0명 이내									
		소 계		0									
합 계				0									

※ 수시모집 미달 또는 미등록 등으로 인해 발생한 결원(전형기간 중의 등록금 환불자 포함)은 정시모집으로 이월하여 선발함으로
최종모집인원은 추후 본교 입학안내 홈페이지에서 확인(0명 모집단위 및 정원외 전형 포함)

※ 농어촌학생특별전형에 합격하여 입학한 자 중 생활관 입사자에게는 1년간 생활관비를 장학금으로 지급함
(단, 재학 중 직전학기 성적 평점평균 2.5 이상이어야 함)

나. 지원자격

- 고등학교 졸업(예정)자 중 다음 조건에 해당하는 자

- 1) 농어촌지역 「지방자치법」 제3조에 의한 읍·면 지역 또는 도서·벽지 교육진흥법 제2조에 따른 도서·벽지에 소재하는 중학교 입학일부터 고등학교 졸업일까지 전 교육과정(6년)을 이수함과 동시에 본인 및 부모가 농어촌 지역에 거주한 자
- 2) 부모의 농어촌 거주 조건 면제 : 농어촌 지역 또는 도서·벽지에 소재하는 초·중·고등학교(도서·벽지 교육진흥법 시행규칙 제2조에 의한 초·중·고등학교 포함) 전 교육과정(12년)을 이수하고 졸업(예정)한 자로서 재학기간 중 본인이 농어촌 지역 또는 도서·벽지 지역에 거주한 자

● 적용 제외 대상자

- ① 고등학교 전 교육과정의 전부 또는 일부를 읍·면이 아닌 지역에 소재한 고등학교에서 이수한 자
- ② 읍·면 소재 특수목적고등학교(과학고, 외국어고, 예술고, 체육고, 국제고 등) 출신자
- ③ 고등학교 졸업학력 검정고시에 합격한 자
- ④ 교과교육소년원의 고등학교 과정 이수자
- ⑤ 외국고등학교 교과과정 이수자
- ⑥ 기타 학교생활기록부가 없는 자

● 적용 기준

- ① 주민등록이 직권말소 또는 신고 말소된 경우 농어촌 지역 또는 도서·벽지 지역에 거주한 것으로 불인정함
- ② 행정구역(읍·면)의 적용
- 1) (초·중·)고등학교 입학 당시의 행정구역(읍·면) 단위를 기준으로 적용함
 - 2) (초·중·)고등학교 입학 당시의 읍·면이었던 행정구역이 졸업 이후 동(洞)지역으로 개편된 경우, 당해 동(洞)지역을 읍·면지역으로 인정함
 - 3) (초·중·)고등학교 재학 중에 읍·면이 동(洞)으로 행정구역이 개편된 경우, 당해 동(洞)지역을 읍·면지역으로 인정함
 - 4) 2개 이상의 학교에서 재학한 경우, 해당 학교 모두 반드시 읍·면지역에 소재하는 학교여야 하되 동일한 읍·면지역이 아니어도 지원 가능
- ③ 지원자와 부모의 거주지, 재학한 학교의 소재지가 동일한 읍·면 또는 도서·벽지지역이 아니어도 지원 가능
- ④ 지원자 부모의 사망, 이혼, 실종 또는 부모 및 본인의 건강상 1년 이상의 요양이 있었을 경우 등 지원자격 특이사항의 경우, 본교 입시관리위원회에서 심사하여 그 기준을 적용하되 법률에 의한 범위 내에서 판단함

다. 도서·벽지 지역 학교 리스트

구분	시·도	시·군·구	읍·면·동, 리	기관명
초등학교	강 원 도	태 백 시	동 점 동	동점초등학교
	강 원 도	태 백 시	소 도 동	함태초등학교
	강 원 도	태 백 시	원 동	미동초등학교
	강 원 도	태 백 시	장 성 동	삼성초등학교
	강 원 도	태 백 시	장 성 동	장성초등학교
	강 원 도	태 백 시	장 성 동	태백초등학교
	강 원 도	태 백 시	철 암 동	철암초등학교
	강 원 도	태 백 시	통 동	통리초등학교
	강 원 도	태 백 시	황 지 동	상장초등학교
	강 원 도	태 백 시	황 지 동	태서초등학교
	강 원 도	태 백 시	황 지 동	황지중앙초등학교
	강 원 도	태 백 시	황 지 동	황지초등학교
	경 기 도	안 산 시	풍 도 동	대남초등학교풍도분교장
	경 상 남 도	사 천 시	신 수 동	삼천포초등학교신수도분교장
	경 상 북 도	문 경 시	신 기 동	신기초등학교
	경 상 북 도	문 경 시	유 곡 동	점촌북초등학교
	대전광역시	유 성 구	송 정 동	남선초등학교
	인천광역시	중 구	무 의 동	인천용유초등학교무의분교장
	전 라 남 도	목 포 시	달 동	목포유달초등학교달리분교장
	전 라 남 도	목 포 시	울 도 동	목포유달초등학교울도분교장
중학교	강 원 도	태 백 시	장 성 동	태백중학교
	강 원 도	태 백 시	철 암 동	철암중학교
	강 원 도	태 백 시	황 지 동	상장중학교
	강 원 도	태 백 시	황 지 동	세연중학교
	강 원 도	태 백 시	황 지 동	함태중학교
고등학교	강 원 도	태 백 시	황 지 동	황지중학교
	강 원 도	태 백 시	문 곡 동	장성여자고등학교
	강 원 도	태 백 시	장 성 동	태백기계공업고등학교
	강 원 도	태 백 시	철 암 동	철암고등학교
	강 원 도	태 백 시	황 지 동	황지고등학교
	강 원 도	태 백 시	황 지 동	황지정보산업고등학교

라. 제출서류 : 2024. 01. 08.(월) 우편소인까지

- 제출서류는 원서접수일 1개월 이내 발급분만 인정함(주민등록번호 뒷자리 모두 표시)
- 과거 주소 변동 사항, 세대 구성원 정보, 주민등록번호 뒷자리 모두 표시
- 표에 명시된 제출서류 이외에도 필요시 지원자격 심사에 관한 기타 서류를 추가로 요청할 수 있음
- 서류심사에서 지원자격 미달로 확인될 경우 전형에서 제외되며, 접수된 서류와 전형료는 일체 반환하지 않음

1) 졸업유형에 따른 제출서류

학생부 온라인 제공 동의자	-입학원서 1부 + 세부지원자격 제출서류 각 1부
학생부 온라인 제공 미동의자 및 불가자	-입학원서 1부 -학교생활기록부 사본(원본대조필) 1부 + 세부지원자격 제출서류 각 1부

* 입학원서는 인터넷 접수 후 출력하여 동봉

2) 세부지원자격에 따른 제출서류

유형		제출서류
중·고교 6년	기본서류	① 입학원서 1부 ② 농어촌학생특별전형 확인서(본교양식) 1부 ③ 중·고등학교 학교생활기록부 사본(학교주소 기재 및 원본대조필) 각 1부 - 단, 고등학교 학교생활기록부는 온라인 동의자에 한해 제출 생략 ④ 가족관계증명서(지원자기준) 1부 ⑤ 지원자, 부·모 주민등록초본 각 1부(주민등록번호 및 주소변동이력 포함)
	추가서류 (해당자)	⑥ (이혼) 지원자의 기본증명서 1부(친권자 명시) - 부·모 모두가 친권자인 경우 양육권을 확인할 수 있는 서류를 추가로 요청할 수 있음 ⑦ (이혼) 친권자의 혼인관계증명서 1부 ⑧ (사망) 기본증명서 또는 제적(호적) 등본 1부
초·중·고교 12년		① 입학원서 1부 ② 농어촌학생특별전형 확인서(본교양식) 1부 ③ 초·중·고등학교 학교생활기록부 사본(학교주소 기재 및 원본대조필) 각 1부 - 단, 고등학교 학교생활기록부는 온라인 동의자에 한해 제출 생략 ④ 지원자의 주민등록초본 1부(주민등록번호 및 주소변동이력 포함)

※ 2024학년도 신입학 전형 완료 후 최종등록자에 한하여 농어촌학생특별전형 지원자격 사실을 확인하여 지원자격에 해당하지 않는 경우 입학을 취소할 수 있음

※ 고등학교 졸업(예정)년도의 고등학교 졸업일까지 지원자와 부·모 모두 농어촌지역(또는 도서벽지지역)에 주소를 유지하여야 함

※ 2024. 03. 04.(월)까지 부·모, 학생의 주민등록초본(주민등록번호 및 주소변동이력 포함), 졸업증명서 각 1부를 본교 입학팀으로 제출하여야 함

4. 학생부교과 특성화고교졸업자특별전형(학생부 교과 100%)

가. 모집인원 및 전형방법

가군	구분	모집단위		모집인원		전형방법							
	IT공과대학	스마트모빌리티학과		0명 이내	0	<table><tr><td>사정단계</td><td>일괄합산</td></tr><tr><td>학생부(교과)</td><td>100%</td></tr><tr><td>합계</td><td>100%</td></tr></table>		사정단계	일괄합산	학생부(교과)	100%	합계	100%
		사정단계	일괄합산										
		학생부(교과)	100%										
		합계	100%										
		융합소프트웨어학과		0명 이내									
		정보통신학과		0명 이내									
		데이터정보학과		0명 이내									
	ICT융합학부	미디어디자인학과	0명 이내										
		스마트콘텐츠학과	0명 이내										
		ICT환경융합학과	0명 이내										
	사회서비스대학	사회복지학과		0명 이내	0								
재활상담학과		0명 이내											
아동·청소년교육상담학과		0명 이내											
신학과		0명 이내											
광고홍보학과		0명 이내											
소 계			0										
나군	국제물류대학	국제물류학과		0명 이내	0								
		국제무역행정학과		0명 이내									
		도시계획부동산학과		0명 이내									
		경영학과		0명 이내									
		국제지역학부(미국학, 중국학, 일본학)		0명 이내									
소 계			0										
합 계			0										

사정단계	일괄합산
학생부(교과)	100%
합계	100%

※ 수시모집 미달 또는 미등록 등으로 인해 발생한 결원(전형기간 중의 등록금 환불자 포함)은 정시모집으로 이월하여 선발함으로
최종모집인원은 추후 본교 입학안내 홈페이지에서 확인(0명 모집단위 및 정원외 전형 포함)

※ 특성화고교졸업자특별전형에 합격하여 입학한 자 중 생활관 입사자에게는 1년간 생활관비를 장학금으로 지급함
 (단, 재학 중 직전학기 성적 평점평균 2.5 이상이어야 함)

나. 지원자격

- 「초·중등교육법 시행령」 제91조제1항에 따른 특성화고등학교 졸업(예정)자로서 다음의 조건 중 하나에 해당하는 자
- 1) 지원 모집단위에 해당하는 특성화고교 동일계열 기준학과의 교과과정을 이수한 자
 - 2) 지원 모집단위에 해당하는 특성화고교의 기준학과를 이수하지 않았으나 특성화고등학교에서 지원 모집단위와 관련된 전문교과를 30단위 이상 이수한 자
- ※ **일반고 및 종합고의 특성화과정 이수자 포함**

● 적용 제외 대상자

- ① 산업수요 맞춤형 마이스터고등학교 졸업(예정)자
- ② 일반계 고교 직업과정 위탁생
- ③ 고등학교 졸업학력 검정고시 출신자
- ④ 교과교육소년원의 고등학교 과정 이수자
- ⑤ 외국의 고등학교 과정 이수자
- ⑥ 종합고등학교 보통과 과정 이수자
- ⑦ 「평생교육법」 제31조2항에 따라 설치된 시설로 고등학교 학력이 인정되는 시설 이수(예정)자
- ⑧ 기타 학교생활기록부가 없는 자

다. 지원가능 동일계열 기준학과

1) 2015 개정 교육과정 해당자(2021년 1월 및 이후 졸업(예정)자)

모집단위	관련 전문교과(군)	기준학과
<IT공과대학>	경영·금융	경영·사무과, 재무·회계과, 유통과, 금융과, 판매과
	보건·복지	보육과, 사회복지과, 보건간호과
	디자인·문화콘텐츠	디자인과, 문화콘텐츠과
	미용·관광·레저	미용과, 관광·레저과
	음식조리	조리·식음료과
	건설	토목과, 건축시공과, 조경과
	기계	기계과, 냉동공조과, 자동차과, 조선과, 항공과
	재료	금속재료과, 세라믹과, 산업설비과
	화학공업	화학공업과
	섬유·의류	섬유과, 의류과
	전기·전자	전기와, 전자과
	정보·통신	방송·통신과, 정보컴퓨터과
	식품가공	식품가공과
	인쇄·출판·공예	인쇄·출판과, 공예과
	환경·안전	환경보건과, 산업안전과
	농림·수산·해양	농업과, 원예과, 산림자원과, 동물자원과, 농업기계과, 농업토목과, 해양생산과, 수산양식과, 해양레저과
	선박운항	항해과, 기관과
<국제물류대학> <사회서비스대학>	경영·금융	경영·사무과, 재무·회계과, 유통과, 금융과, 판매과
	보건·복지	보육과, 사회복지과, 보건간호과
	디자인·문화콘텐츠	디자인과, 문화콘텐츠과
	미용·관광·레저	미용과, 관광·레저과
	음식조리	조리·식음료과
	정보·통신	방송·통신과, 정보컴퓨터과
	농림·수산·해양	농업과, 원예과, 산림자원과, 동물자원과, 농업기계과, 농업토목과, 해양생산과, 수산양식과, 해양레저과

2) 2009 개정 교육과정 해당자(2020년 2월 및 이전 졸업자)

모집단위	관련 전문교과(군)	기준학과
<IT공과대학>	농생명산업	식물자원과, 동물자원과, 산림자원과, 조경과, 농업토목과, 농업기계과, 식품가공과, 농산물유통정보과, 환경·관광농업과, 생명공학기술과
	공업	기계과, 전자기계과, 금속재료과, 전기과, 전자과, 통신과, 컴퓨터응용과, 토목과, 건축과, 디자인과, 화학공업과, 환경공업과, 세라믹과, 식품공업과, 섬유과, 인쇄과, 자동차과, 조선과, 항공과, 컴퓨터게임과, 만화·애니메이션과, 영상제작과
	상업정보	경영정보과, 회계정보과, 무역정보과, 유통정보과, 정보처리과, 콘텐츠개발과, 전자상거래과, 상업디자인과, 관광경영과, 금융정보과
	수산·해운	해양생산과, 수산양식과, 자연수산과, 수산식품과, 해양환경과, 냉동공조과, 동력기계과, 항해과, 전자통신과, 해양레저산업과, 항만물류과, 해양정보과
	가사·실업	조리과, 의상과, 실내디자인과, 보육과, 관광과, 간호과, 복지서비스과, 미용과
<국제물류대학> <사회서비스대학>	농생명산업	식물자원과, 동물자원과, 산림자원과, 조경과, 농업토목과, 농업기계과, 식품가공과, 농산물유통정보과, 환경·관광농업과, 생명공학기술과
	공업	통신과, 컴퓨터응용과, 영상제작과
	상업정보	경영정보과, 회계정보과, 무역정보과, 유통정보과, 정보처리과, 콘텐츠개발과, 전자상거래과, 상업디자인과, 관광경영과, 금융정보과
	수산·해운	해양레저산업과, 항만물류과, 해양정보과
	가사·실업	조리과, 의상과, 실내디자인과, 보육과, 관광과, 간호과, 복지서비스과, 미용과

라. 제출서류 : 2024. 01. 08.(월) 우편소인까지

- 제출서류는 원서접수일 1개월 이내 발급분만 인정함(주민등록번호 뒷자리 모두 표시)
- 표에 명시된 제출서류 이외에도 필요시 지원자격 심사에 관한 기타 서류를 추가로 요청할 수 있음
- 서류심사에서 지원자격 미달로 확인될 경우 전형에서 제외되며, 접수된 서류와 전형료는 일체 반환하지 않음

학생부 온라인 제공 동의자	-제출서류 없음
학생부 온라인 제공 미동의자 및 불가자	-입학원서 1부 -학교생활기록부 사본(원본대조필) 1부

* 입학원서는 인터넷 접수 후 출력하여 동봉

5. 학생부교과 **기회균형특별전형**(학생부 교과 100%)

가. 모집인원 및 전형방법

가군	구분	모집단위		모집인원		전형방법							
	IT공과대학	스마트모빌리티학과		0명 이내		0	<table><tr><td>사정단계</td><td>일괄합산</td></tr><tr><td>학생부(교과)</td><td>100%</td></tr><tr><td>합계</td><td>100%</td></tr></table>	사정단계	일괄합산	학생부(교과)	100%	합계	100%
		사정단계	일괄합산										
		학생부(교과)	100%										
		합계	100%										
		융합소프트웨어학과		0명 이내									
		정보통신학과		0명 이내									
	데이터정보학과		0명 이내										
	ICT융합학부	미디어디자인학과	0명 이내										
		스마트콘텐츠학과	0명 이내										
ICT환경융합학과		0명 이내											
사회서비스대학	사회복지학과		0명 이내										
	재활상담학과		0명 이내										
	아동·청소년교육상담학과		0명 이내										
	신학과		0명 이내										
	광고홍보학과		0명 이내										
소 계				0									
나군	국제물류대학	국제물류학과		0명 이내		0							
		국제무역행정학과		0명 이내									
		도시계획부동산학과		0명 이내									
		경영학과		0명 이내									
		국제지역학부(미국학, 중국학, 일본학)		0명 이내									
	소 계				0								
합 계				0									

※ 수시모집 미달 또는 미등록 등으로 인해 발생한 결원(전형기간 중의 등록금 환불자 포함)은 정시모집으로 이월하여 선발함으로 최종모집인원은 추후 본교 입학안내 홈페이지에서 확인(0명 모집단위 및 정원외 전형 포함)

나. 지원자격

- 고등학교 졸업(예정)자 및 법령에 의하여 동등 이상의 학력이 인정되는 자 중 다음 조건에 해당하는 자
 - 1) 「국민기초생활보장법」 제2조제1호(수급권자), 제2호(수급자) 해당자
 - 2) 「국민기초생활보장법」 제2조제10호(차상위계층) 해당자
 - 3) 「한부모가족지원법」 제5조 또는 제5조의2에 따른 대상자

다. 제출서류 : 2024. 01. 08.(월) 우편소인까지

- 제출서류는 원서접수일 1개월 이내 발급분만 인정함(주민등록번호 뒷자리 모두 표시)
단, 외국고등학교 출신자는 3개월 이내 발급분까지 인정함
- 과거 주소 변동 사항, 세대 구성원 정보, 주민등록번호 뒷자리 모두 표시
- 표에 명시된 제출서류 이외에도 필요시 지원자격 심사에 관한 기타 서류를 추가로 요청할 수 있음
- 서류심사에서 지원자격 미달로 확인될 경우 전형에서 제외되며, 접수된 서류와 전형료는 일체 반환하지 않음

1) 졸업유형에 따른 제출서류

학생부 및 검정고시 온라인 제공 동의자	-입학원서 1부 + 세부지원자격 제출서류 각 1부	외국고등학교 출신자	-입학원서 1부 -외국고등학교 졸업(예정)증명서 1부 -외국고등학교 성적증명서 1부 + 세부지원자격 제출서류 각 1부 * 아포스티유 확인서 또는 재외공관의 영사 확인서 첨부 제출 * 영어 이외의 외국어로 표기된 서류는 반드시 원본과 공증을 받은 한글 번역본 첨부 제출
학생부 온라인 제공 미동의자 및 불가자	-입학원서 1부 -학교생활기록부 사본(원본대조필) 1부 + 세부지원자격 제출서류 각 1부		
검정고시 온라인 제공 미동의자 및 불가자	-입학원서 1부 -검정고시 합격증명서 1부 -검정고시 성적증명서 1부 + 세부지원자격 제출서류 각 1부		

* 입학원서는 인터넷 접수 후 출력하여 동봉

2) 세부지원자격에 따른 제출서류

유형		세부지원자격 및 제출서류											
국민기초생활수급자		① 입학원서 1부 ② 국민기초생활수급자 증명서(지원자기준) 1부											
차상위계층	대상자가 지원자 본인인 경우	① 입학원서 1부 ② 다음 중 해당서류(지원자기준) <table><tr><td>차상위 건강 보험 본인부담 경감대상자</td><td>차상위 본인부담 경감대상자 증명서 1부</td></tr><tr><td>차상위 자활근로자</td><td>자활근로자 확인서 1부</td></tr><tr><td>차상위 장애(아동)수당 수급자</td><td>장애(아동)수당 대상자 확인서 1부</td></tr><tr><td>차상위 장애인연금 부가급여 수급자</td><td>장애인연금 대상자 확인서 1부</td></tr><tr><td>차상위계층 확인서 발급 가구 (구 우선돌봄 차상위)</td><td>차상위계층 확인서 1부</td></tr></table>		차상위 건강 보험 본인부담 경감대상자	차상위 본인부담 경감대상자 증명서 1부	차상위 자활근로자	자활근로자 확인서 1부	차상위 장애(아동)수당 수급자	장애(아동)수당 대상자 확인서 1부	차상위 장애인연금 부가급여 수급자	장애인연금 대상자 확인서 1부	차상위계층 확인서 발급 가구 (구 우선돌봄 차상위)	차상위계층 확인서 1부
	차상위 건강 보험 본인부담 경감대상자	차상위 본인부담 경감대상자 증명서 1부											
차상위 자활근로자	자활근로자 확인서 1부												
차상위 장애(아동)수당 수급자	장애(아동)수당 대상자 확인서 1부												
차상위 장애인연금 부가급여 수급자	장애인연금 대상자 확인서 1부												
차상위계층 확인서 발급 가구 (구 우선돌봄 차상위)	차상위계층 확인서 1부												
	대상자가 지원자 본인이 아닌 경우	① 입학원서 1부 ② 다음 중 해당서류 <table><tr><td>차상위 건강 보험 본인부담 경감대상자</td><td>차상위 본인부담 경감대상자 증명서 1부</td></tr><tr><td>차상위 자활근로자</td><td>자활근로자 확인서 1부</td></tr><tr><td>차상위 장애(아동)수당 수급자</td><td>장애(아동)수당 대상자 확인서 1부</td></tr><tr><td>차상위 장애인연금 부가급여 수급자</td><td>장애인연금 대상자 확인서 1부</td></tr><tr><td>차상위계층 확인서 발급 가구 (구 우선돌봄 차상위)</td><td>차상위계층 확인서 1부</td></tr></table> ③ 가족관계증명서(대상자기준) 1부 ④ 주민등록등본(대상자기준) 1부		차상위 건강 보험 본인부담 경감대상자	차상위 본인부담 경감대상자 증명서 1부	차상위 자활근로자	자활근로자 확인서 1부	차상위 장애(아동)수당 수급자	장애(아동)수당 대상자 확인서 1부	차상위 장애인연금 부가급여 수급자	장애인연금 대상자 확인서 1부	차상위계층 확인서 발급 가구 (구 우선돌봄 차상위)	차상위계층 확인서 1부
차상위 건강 보험 본인부담 경감대상자	차상위 본인부담 경감대상자 증명서 1부												
차상위 자활근로자	자활근로자 확인서 1부												
차상위 장애(아동)수당 수급자	장애(아동)수당 대상자 확인서 1부												
차상위 장애인연금 부가급여 수급자	장애인연금 대상자 확인서 1부												
차상위계층 확인서 발급 가구 (구 우선돌봄 차상위)	차상위계층 확인서 1부												
한부모가족		① 입학원서 1부 ② 한부모가족증명서(지원자기준) 1부											

6. 학생부교과 **장애인특별전형**(학생부 교과 60% 면접 40%)

가. 모집인원 및 전형방법

가군	구분	모집단위	모집인원	전형방법	
	사회서비스대학	재활상담학과	0	사정단계	일괄합산
				학생부(교과)	60%
				면접	40%
				합계	100%
	합 계			0	

※ 수시모집 미달 또는 미등록 등으로 인해 발생한 결원(전형기간 중의 등록금 환불자 포함)은 정시모집으로 이월하여 선발함으로
최종모집인원은 추후 본교 입학안내 홈페이지에서 확인(0명 모집단위 및 정원외 전형 포함)

나. 지원자격

- 고등학교 졸업(예정)자 및 법령에 의하여 동등 이상의 학력이 인정되는 자 중 다음 조건에 해당하는 자
 - 1) 「장애인복지법」 제32조에 의해 등록이 되어 있는 자로서 장애인등록을 필한 자
 - 2) 「국가유공자 등 예우 및 지원에 관한 법률」 제4조 등에 의한 상이등급자(국가보훈처 등급)로 등록되어 있는 자

다. 면접고사 일정 및 세부내용

날짜	비고
2024. 01. 11.(목) 10:00	자세한 일정과 시간은 면접고사 일주일 전 본교 입학안내 홈페이지를 통해 공지함

- 면접평가 방식 : 2인 이상의 면접위원이 본교 인재상에 부합하는 역량을 갖추고 있는지 종합적으로 평가함
- 면접평가 유형 : 일반면접으로 지원자의 인성 및 가치관을 확인하는 질문으로 구성된 면접
- 수험능력이 부족하거나 전형 취지에 부합하지 않는다고 판단되는 경우 모집인원과 상관없이 선발하지 않을 수 있음
- 고사 당일에는 수험표 및 신분증[주민등록증, 운전면허증, 모바일 신분증, 주민등록번호가 포함된 대한민국 여권
 (※ 주민등록번호가 없는 신규 여권은 여권정보증명서 지참)을 반드시 지참하여야 함](당일에 결시한 자는 불합격 처리함)

라. 제출서류 : 2024. 01. 08.(월) 우편소인까지

- 제출서류는 원서접수일 1개월 이내 발급분만 인정함(주민등록번호 뒷자리 모두 표시)
단, 외국고등학교 출신자는 3개월 이내 발급분까지 인정함
- 표에 명시된 제출서류 이외에도 필요시 지원자격 심사에 관한 기타 서류를 추가로 요청할 수 있음
- 서류심사에서 지원자격 미달로 확인될 경우 전형에서 제외되며, 접수된 서류와 전형료는 일체 반환하지 않음

1) 졸업유형에 따른 제출서류

학생부 및 검정고시 온라인 제공 동의자	-입학원서 1부 + 세부지원자격 제출서류 각 1부	외국고등학교 출신자	-입학원서 1부 -외국고등학교 졸업(예정)증명서 1부 -외국고등학교 성적증명서 1부 + 세부지원자격 제출서류 각 1부 * 아포스티유 확인서 또는 재외공관의 영사 확인서 첨부 제출 * 영어 이외의 외국어로 표기된 서류는 반드시 원본과 공증을 받은 한글 번역본 첨부 제출
학생부 온라인 제공 미동의자 및 불가자	-입학원서 1부 -학교생활기록부 사본(원본대조필) 1부 + 세부지원자격 제출서류 각 1부		
검정고시 온라인 제공 미동의자 및 불가자	-입학원서 1부 -검정고시 합격증명서 1부 -검정고시 성적증명서 1부 + 세부지원자격 제출서류 각 1부		

* 입학원서는 인터넷 접수 후 출력하여 동봉

2) 세부지원자격에 따른 제출서류

장애인	-입학원서 1부 -장애인증명서 1부
상이등급자	-입학원서 1부 -상이등급이 기재된 국가유공자증명서 1부

VI. 선발 기준 및 동점자 처리 기준

1. 선발 기준

가. 전형별 선발 기준

전형명	선발 방법
PTU수능	<ul style="list-style-type: none">· 모집단위별 모집인원의 1배수를 대학수학능력시험 성적으로 선발· 동점자는 동점자 처리 우선순위에 따라 선발
PTU실기 (커뮤니케이션디자인학과, 패션디자인및브랜딩학과, 연극영화과, 음악학과)	<ul style="list-style-type: none">· 모집단위별 모집인원의 1배수를 실기성적으로 선발· 동점자는 동점자 처리 우선순위에 따라 선발
PTU실기 (실용음악학과)	<ul style="list-style-type: none">· 모집단위별 모집인원의 1배수를 실기성적과 학생부(교과) 성적을 일괄 합산하여 선발· 동점자는 동점자 처리 우선순위에 따라 선발
농어촌학생특별전형 특성화고교졸업자특별전형 기회균형특별전형	<ul style="list-style-type: none">· 모집단위별 모집인원의 1배수를 학생부(교과) 성적으로 선발· 동점자는 동점자 처리 우선순위에 따라 선발
장애인특별전형	<ul style="list-style-type: none">· 모집단위별 모집인원의 1배수를 학생부(교과) 성적과 면접성적을 일괄 합산하여 선발· 동점자는 동점자 처리 우선순위에 따라 선발

나. 기타

- 1) 실기고사 및 면접고사에 결시한 경우 불합격 처리함
- 2) 합격자 중 2024년 2월 졸업예정자가 당해 연도에 고등학교를 졸업하지 못하면 합격을 취소함
- 3) 최초합격자의 등록시한이 종료된 후 미등록자가 발생한 경우 예비합격 순위에 따라 모집단위별로 추가합격자를 선발할 수 있음
- 4) 선발인원이 총 모집인원에 미달 또는 초과된 경우에는 그 인원만큼 추가모집에 반영하여 선발함
- 5) 입학전형 성적이 다른 지원자에 비하여 현저히 낮은 지원자는 본교 입시관리위원회 심의를 거쳐 선발하지 않을 수 있음
- 6) 입학전형 성적은 어떠한 경우에도 공개하지 않음
- 7) 본 모집요강에 명시되지 아니한 사항은 본교 입시관리위원회에서 정하는 바에 따름

2. 동점자 처리 기준

전형명	선발 방법
PTU수능	① 대학수학능력시험 전체성적 우수자 ② 국제물류대학, 사회서비스대학 - 대학수학능력시험 국어성적 우수자 IT공과대학 - 대학수학능력시험 수학성적 우수자 ④ 대학수학능력시험 영어성적 우수자 ③ 국제물류대학, 사회서비스대학 - 대학수학능력시험 수학성적 우수자 IT공과대학 - 대학수학능력시험 국어성적 우수자 ⑤ 동점자는 모두 선발
PTU실기	커뮤니케이션디자인학과, 패션디자인및브랜딩학과, 연극영화과, 음악학과 ① 심사위원별 최고점 중 고득점자 ② 심사위원별 최저점 중 고득점자 ③ 동점자는 모두 선발 실용음악학과 ① 실기성적우수자 ② 본교 산출기준 학생부교과등급 우수자 ③ 학생부 전과목 교과성적 우수자 ④ 학생부 전체 이수단위가 많은 자 ⑤ 동점자는 모두 선발
농어촌학생특별전형 특성화고교졸업자특별전형 기회균형특별전형 장애인특별전형	① 본교 산출기준 학생부교과등급 우수자 ② 학생부 전과목 교과성적 우수자 ④ 국제물류대학, 사회서비스대학 - 학생부 국어교과 평균 등급 우수자 IT공과대학 - 학생부 수학교과 평균 등급 우수자 ③ 학생부 전체 이수단위가 많은 자 ⑤ 국제물류대학, 사회서비스대학 - 학생부 수학교과 평균 등급 우수자 IT공과대학 - 학생부 국어교과 평균 등급 우수자

※ 산출되는 성적은 소수점 둘째 자리까지 계산(소수점 셋째 자리에서 버림) 해당점수가 없을 경우 0점 처리함

Ⅶ. 대학수학능력시험 및 학교생활기록부 성적반영방법

1. 대학수학능력시험 성적반영방법

가. 대학수학능력시험 반영방법

모집단위	반영영역			활용지표
해당모집단위	국어영역 / 수학영역 / 영어영역 / 탐구영역(1과목) 및 한국사 중 상위 3개 영역 (탐구영역(1과목) 및 한국사는 1개만 반영 가능. 단, 직업탐구영역 제외)			등급
	상위 1 영역	상위 2 영역	상위 3 영역	
반영비율	35%	35%	30%	
가산점 부여 방법	수학 '미적분 또는 기하' 반영 시 수학취득점수 10%가산(IT공과대학)			
한국사 반영방법	응시필수(선택 반영)			

나. 대학수학능력시험 수능성적 산출 기준표

수능등급	수능환산점수		
	수능 100%반영(1,000점 만점)		
	상위 1영역	상위 2영역	상위 3영역
	국어영역 / 수학영역 / 영어영역 / 탐구영역(1과목) 및 한국사 중 상위 3개 영역 (탐구영역(1과목) 및 한국사는 1개만 반영 가능. 단, 직업탐구영역 제외)		
	35%	35%	30%
1	350	350	300
2	315	315	270
3	280	280	240
4	245	245	210
5	210	210	180
6	175	175	150
7	140	140	120
8	70	70	60
9	0	0	0

※ 해당영역의 등급이 없을 경우 또는 해당 영역에 응시하지 않았을 경우는 0점으로 처리하여 합산함

※ 선발기준은 일괄합산으로 선발함

2. 학교생활기록부 성적반영방법

가. 학교생활기록부 학년 및 요소별 반영비율

학년별 반영비율(%)			학생부 교과 요소별 반영비율(%)			활용지표
1학년	2학년	3학년	교과성적	비교과성적	계	석차등급
	100		100	-	100	

나. 학교생활기록부 교과 성적 반영방법

모집단위	반영교과 및 방법	비고
해당모집단위	국어, 영어, 수학, 사회, 과학, 한국사 교과 중 교과구분 없이 상위 9개 과목 석차등급 평균반영(★진로선택과목 2과목 포함 가능) * 특성화고교졸업(예정)자는 전문교과를 제외한 전과목 석차등급 평균반영	3학년 2학기까지 반영

* 초·중등학교 교과과정에 한해 적용

* 1개 교과에서 9개 과목 반영가능

* 반영 과목수가 부족할 경우 부족한 과목은 9등급 처리(과목 수가 부족해도 지원은 가능)

* 산출되는 성적은 소수점 둘째 자리까지 계산(소수점 셋째 자리에서 버림)

* 교과 성적 반영방법에 따라 교과 성적을 산출할 수 없는 경우에는 본교 입시관리위원회 승인기준에 따라 시행

★ 진로선택과목 반영 방법

성취도	A	B	C
석차등급	1등급	2등급	4등급

3. 학교생활기록부 산출방법

가. 학교생활기록부가 있는 자

1) 등급이 있는 경우

석차 등급 산출 =	$\frac{\text{상위 9개 과목의 석차등급 합 (★진로선택과목 2과목 포함 가능)}}{9}$	또는	특성화고교졸업(예정)자 전과목 석차등급 평균반영 (단, 전문교과 제외)
------------	---	----	---

반영등급	등급구간	반영 점수		
		학생부(교과) 100%	학생부(교과) 60%	학생부(교과) 20%
1	1.0~1.99	1000	600	200
2	2.0~2.99	950	594	190
3	3.0~3.99	900	588	180
4	4.0~4.99	850	582	170
5	5.0~5.99	800	576	160
6	6.0~6.99	750	570	150
7	7.0~7.99	700	564	140
8	8.0~8.99	350	282	70
9	9.0	0	0	0

2) 등급이 없는 경우

가) 과목별 성취도만 있는 경우 성적 산출표

성취도	수	우	미	양	가
석차등급	1등급	3등급	5등급	7등급	9등급

나) 석차백분율에 따른 등급 기준표

석차백분율	0.01% ~ 4.00%	4.01% ~ 11.00%	11.01% ~ 23.00%	23.01% ~ 40.00%	40.01% ~ 60.00%	60.01% ~ 77.00%	77.01% ~ 89.00%	89.01% ~ 96.00%	96.01% ~ 100.00%
석차등급	1등급	2등급	3등급	4등급	5등급	6등급	7등급	8등급	9등급

※ 석차백분율 산출 : (석차 ÷ 이수 학생수) * 100

나. 학교생활기록부가 없는 자

1) 검정고시 출신자 성적 산출표

- 검정고시 취득점수의 평균점수를 본교 자체 환산점수로 산출하여 반영

구분	100.00~ 95.00	94.99 ~ 90.00	89.99 ~ 85.00	84.99 ~ 80.00	79.99 ~ 75.00	74.99 ~ 70.00	69.99 이하	비고
학생부(교과) 100%	950	900	850	800	750	700	350	1000 만점
학생부(교과) 60%	594	588	582	576	570	564	282	600 만점
학생부(교과) 20%	190	180	170	160	150	140	70	200 만점

★ 검정고시 출신 지원자의 대입전형자료 온라인 제공 안내

- * 대입전형자료 온라인 제공을 희망하는 검정고시 출신 지원자는 각 시·도교육청 나이스 대국민서비스 검정고시 대입전형홈페이지(www.neis.go.kr)에서 본인의 고등학교졸업 검정고시 합격 및 성적 자료를 확인하고 **온라인 제출 신청**을 해야 합니다.
- * 입학원서 작성 시 나이스 대국민서비스 검정고시 대입전형홈페이지(www.neis.go.kr)에서 온라인 제출을 신청한 지원자는 '제공동의 확인번호'를 확인하여 입력하여야 합니다.
- * 온라인 제공이 불가능한 자는 고등학교졸업 검정고시 합격증명서 및 성적증명서를 등기우편으로 제출하여 주시기 바랍니다.

2) 외국고등학교과정 이수(예정)자 성적 산출방법

- '3. 학교생활기록부 산출방법 - 가. 학교생활기록부가 있는자 - 1) 등급이 있는 경우'에서 4등급에 해당하는 성적점수 반영

반영등급	등급구간	반영 점수		
		학생부(교과) 100%	학생부(교과) 60%	학생부(교과) 20%
4	4.0 ~ 4.99	850	582	170

Ⅷ. 지원자 유의사항

복수지원 허용 범위	<ul style="list-style-type: none"> ○ 정시모집에서 군별 모집을 실시하는 대학(교육대학 포함, 산업대학·전문대학 제외)에 지원 하는 경우 군별로 1회씩만 지원할 수 있음 ○ 정시모집 대학(교육대학 포함, 산업대학·전문대학 제외)에 있어서는 모집기간 군이 다른 대학 간 또는 동일 대학 내 복수지원 가능
복수지원 금지사항	<ul style="list-style-type: none"> ○ 수시모집 대학(산업대학, 교육대학, 전문대학 포함)의 합격자(최초 합격자 및 총원 합격자)는 정시모집 및 추가모집에 지원할 수 없음 ○ 정시모집 지원 시 모집기간 군이 같은 대학(교육대학 포함)간 또는 동일 대학 내 모집기간 군이 같은 모집단위(일반전형과 특별전형간 포함)간 복수지원 금지 <ul style="list-style-type: none"> ▪ 산업대학, 전문대학은 모집기간 군의 제한 없음 ○ 전문대학 수시모집 합격자는 다른 모집시기에 실시하는 대학, 산업대학, 교육대학 및 전문대학의 모집에 지원할 수 없으며, 대학, 산업대학 및 교육대학의 수시모집에 합격한 자도 전문대학이 실시하는 다른 모집시기에 지원할 수 없음 <ul style="list-style-type: none"> ▪ 산업대학 수시모집 합격자는 다른 모집시기에 실시하는 대학, 산업대학, 교육대학 및 전문대학의 모집에 지원할 수 없으며, 대학, 교육대학 및 전문대학의 수시모집에 합격한 자도 산업대학이 실시하는 다른 모집시기에 지원할 수 없음 ○ 정시모집에 합격하고 등록(최초 등록 및 미등록 총원과정 중의 추가등록을 포함)한 자는 '추가모집'에 지원할 수 없으나, 정시모집 미등록 총원 등록 마감일 16시까지 정시모집 등록을 포기한 자에 한해서만 추가모집 지원 가능 <ul style="list-style-type: none"> ▪ 산업대학, 전문대학 합격자는 정시모집 등록을 포기하지 않아도 추가모집 지원 가능 ○ '대학(산업대학, 교육대학, 전문대학 포함)'과 '특별법에 의해 설치된 대학, 각종학교' 간에는 복수지원 금지 및 이중등록 금지 원칙을 적용하지 않음 <ul style="list-style-type: none"> ▪ 특별법에 의해 설치된 대학 및 각종학교: 육·해·공군사관학교, 국군간호사관학교, 경찰대학, 광주과학기술원, 대구경북과학기술원, 울산과학기술원, 한국과학기술원, 한국에너지공과대학교, 한국예술종합학교, 한국전통문화대학교, 한국폴리텍대학, 한국방송통신대학교 등 ○ 대학별 입학전형이 종료된 후, 복수지원 위반 사실이 전산자료 검색을 통해 확인될 경우 입학을 무효로 함
이중등록 금지	<ul style="list-style-type: none"> ○ 정시모집에서 최초 합격 및 총원 합격에 의해 복수의 대학에 합격한 자는 정시모집 등록기간 내에 1개 대학에만 등록하여야 함 <ul style="list-style-type: none"> ▪ 대학에 등록한 자가 타 대학에 총원 합격하여 등록하고자 할 경우에는 먼저 등록한 대학에 등록 포기 의사를 명확히 전달한 후, 타 대학 총원 합격 대학에 등록하는 것을 원칙으로 함 ▪ 정시모집 합격자가 총원 합격자 발표 기간 중 다른 대학의 총원 합격 통보를 받은 경우, 차순위 수험생의 합격 기회 박탈 등 선의의 피해자 발생을 사전에 방지하기 위하여 합격자는 등록을 원하지 않는 대학에 등록 포기 의사를 즉시 전달하여야 함
상기사항 위반시 조치사항	<ul style="list-style-type: none"> ○ 전형 종료 후 모든 대학 신입생 지원·합격·등록상황을 전산 검색하여 금지된 복수지원과 이중등록 사실이 확인되면 합격 및 입학을 무효로 함

※ 관련 근거 : 「고등교육법 시행령」 제42조, 제42조의2, 2024학년도 대학입학전형 기본사항

IX. 등록포기 및 환불안내

1. 등록자 등록 포기

- 가. 등록을 완료한 자가 등록을 포기하고 등록금을 환불 받고자 하는 경우에는 2024. 02. 20.(화) 18:00까지 본교 입학안내 홈페이지에서 등록금 환불을 신청하여야 함
- 나. 등록금 환불 신청기간 : 2024. 02. 07.(수) ~ 2024. 02. 20.(화) 18:00까지(토요일, 일요일, 공휴일은 신청만 가능)
- 다. 학기 개시일부터는 자퇴로 처리되며, 반환 사유 발생일에 따라 수업료의 일정 금액을 제하고 환불함
 - 「대학 등록금에 관한 규칙」 제6조2항

2. 환불 신청 방법

본교 입학안내 홈페이지 접속 ▼	<ul style="list-style-type: none">· 본교 입학안내 홈페이지 접속· 인터넷 입학원서 접수 대행기관 접속(http://www.uwayapply.com) 유웨이어플라이· 환불 신청은 온라인으로만 가능함
로그인 ▼	<ul style="list-style-type: none">· 본인 확인 후 인증 절차 있음· 성명, 생년월일, 수험번호 등
환불 신청 ▼	<ul style="list-style-type: none">· 인터넷 원서접수 시 입력한 금융기관의 환불계좌가 자동입력 됨· 본인 이외의 계좌일 경우 환불 금액을 해당 계좌로 받음에 따라 발생할 수 있는 문제에 대하여는 본교에서 책임지지 아니하며, 본 내용을 숙지하고 입력한 지원자 본인에게 책임이 있음
환불신청서 확인 ▼	<ul style="list-style-type: none">· 본교에서 환불 신청 내용 등 확인 후, 환불 진행
지정 날짜에 환급	<ul style="list-style-type: none">· 환불 신청서 확인

X. 전형료

1. 전형료

전형			전형료
정원내	수능위주	PTU수능	42,000원
	실기위주	PTU실기	75,000원
정원외	학생부교과	농어촌학생특별전형	42,000원
		특성화고교졸업자특별전형	42,000원
		기회균형특별전형	42,000원(42,000원 면제)
		장애인특별전형	50,000원

※ 인터넷 접수 수수료는 본교 부담

2. 전형료 반환 기준

- 입학전형의 공정성 확보와 타 수험생의 피해 방지를 위하여 원서접수가 완료된 이후 지원을 취소할 수 없으며, 전형료는 반환하지 않음('접수된 원서'란 수험번호가 부여된 원서를 의미함)
- * 단, 「고등교육법 시행령」 제42조의3제2항에 따라 아래의 전형료 환불 기준에 해당하는 사유가 있는 경우에는 전형료 일부 혹은 전액을 반환하며, 전형료 환불은 원서접수 시 기재한 계좌로 반환

전형료 반환 기준	반환금액
응시자의 착오로 과납한 경우	과납액 전액
본교의 귀책 사유, 천재지변으로 인하여 입학전형에 응시하지 못한 경우 질병 또는 사고 등으로 의료기관에 입원하거나 본인의 사망으로 입학전형에 응시하지 못한 경우 (해당 사항을 증명할 수 있는 경우만 해당하며, 입원 기간 등은 전형일을 포함하여야 함)	전형료 일부 혹은 전액

※ 전형료 반환 시 인터넷 접수 수수료는 환불되지 않음

※ 위 전형료 반환 기준 이외 기타 부득이한 사유로 반환을 요청하는 경우에는 본교 입학팀에 관련 증빙서류를 제출하여야 하며, 사유가 타당하다고 인정될 경우 별도의 기준에 따라 전형료 일부 혹은 전액을 환불받을 수 있음

※ 원서접수 후 단순 번심, 전형 일정 중복, 결시 등 각종 개인 사유는 전형료 반환 사유에 해당하지 않음

※ 서류심사에서 명백한 지원 자격 미달로 확인 될 경우 전형에서 제외되며, 접수된 서류와 전형료는 일체 반환하지 않음

3. 입학전형 관련 수입, 지출에 따른 잔액 발생 시 반환 기준

- 「고등교육법 제34조의4제5항 및 「고등교육법 시행령」 제42조의3에 따라 입학전형 관련 수입·지출에 잔액이 발생할 경우, 응시한 사람이 납부한 입학 전형료에 비례하여 해당 학년도 4월 30일까지 반환할 예정임
- 입학전형료의 반환 방법은 인터넷 원서접수 시 입력한 금융기관의 환불계좌로 이체(은행명, 본인명의 은행계좌, 예금주를 반드시 정확하게 기재하여야 함)
- 반환 대상자가 금융기관의 환불계좌로 이체하는 방법을 선택하는 경우에는 반환할 금액에서 금융기관의 전산망을 이용하는데 드는 비용을 차감하며, 금융기관의 전산망을 이용하는데 드는 비용이 반환할 금액 이상이면 반환하지 않음

XI. 기타

1. 각종 안내

- 실기·면접고사 시 수험표(사진부착)와 신분증을 필히 지참하여야 하며, 수험표를 분실하였을 경우 원서에 붙인 동일한 사진 1매를 준비하여 전형시간 이전에 본교 입학팀에서 수험표를 재교부 받아야 함(당일에 결시한 자는 불합격 처리함)
- 본교와 고사시간이 동일한 대학(가군, 나군, 다군)에 복수 지원할 수 없으며, 위반한 자에 대하여 합격 및 입학を 취소함
- 추후 제출서류 심사결과 지원 자격 부적격 등 결격사유가 확인될 경우, 언제라도 합격 또는 입학을 취소함
- 본교의 입학전형결과는 공개하지 아니함
- 본 요강에 명시되지 아니한 사항은 본교 입학전형기준과 **입시관리위원회**의 결정에 따름
- 본교는 기독교 정신에 의해 설립된 학교로서 입학생은 입학 후 4학기(2년)동안 대학 예배에 참석하여 학점(PASS)을 취득하여야 함(단, 신학과는 전학기 패스 要)
- **본교는 기독교 정신에 의해 설립된 학교로서 교내에서의 음주·흡연을 금함**

2. 인터넷 원서접수 유의 사항

- 전형료 결제 후에는 원서접수를 취소하거나 변경할 수 없으므로 「2024학년도 신입생 정시 모집요강」을 숙지하여 입학원서를 접수하시기 바랍니다.
- 접수된 전형 관련 서류, 전형료는 반환하지 않습니다. 다만, 전형료 반환 기준에 해당하는 경우 증빙서류를 제출하여 심의를 거친 후 본교 전형료 반환 기준에 따라 전형료 일부 혹은 전액을 반환할 수 있습니다.
- 원서접수는 전형료 결제 후 반드시 수험표 정상 출력 확인(실기고사, 면접고사 응시 시 수험표 필수)하여 접수가 완료된 것을 확인해야 합니다. 수험표를 확인하지 않아 발생하는 모든 문제에 대한 책임은 지원자 본인에게 있습니다.
- 입학원서의 성명, 주민등록번호는 가족관계증명서, 주민등록등본(초본), 신분증(주민등록증, 운전면허증, 모바일 신분증, 주민등록번호가 포함된 대한민국 여권 등), 학교생활기록부와 일치하여야 합니다.
- 입학원서 및 제출서류의 기재 착오, 누락, 오기, 제출서류 미비, 제출 기한 경과 등으로 인하여 불리한 상황이 발생할 경우 지원자 본인에게 책임이 있으므로 유의하시기 바랍니다.
- **지원자의 전화번호는 전형 기간 중 긴급하게 연락할 사항 발생 시 사용되므로 연락이 가능한 전화번호 등을 빠짐없이 기재하여야 하며, 연락처가 변경된 경우에는 즉시 본교 입학팀(031-659-8000)으로 통보하여야 합니다. 연락이 불가능하여 생기는 불이익에 대한 책임은 전적으로 지원자 본인에게 있습니다.**
- 본교양식에 따른 제출서류(해당자)는 주어진 서식으로만 작성하여야 합니다.(본교 입학안내 홈페이지 자료실 및 입학원서 접수 사이트에서 다운로드 가능)
- 제출서류(해당자)는 서류제출 기간 내에 등기우편 및 방문제출 하여야 합니다. 서류제출 기간 내에 제출하지 않거나 서류도착 여부를 확인하지 않아 생기는 불이익에 대한 책임은 지원자 본인에게 있습니다.
- 수험표는 사진을 포함하여야 하며, **고사 당일에는 수험표 및 신분증[주민등록증, 운전면허증, 모바일 신분증, 주민등록번호가 포함된 대한민국 여권(※ 주민등록번호가 없는 신규 여권은 여권정보증명서 지참)]을 반드시 지참하여야 합니다.** 미지참 시 고사 응시에 제한을 받을 수 있습니다.
- 본교의 입학전형은 전산처리 되므로 입학원서 입력사항이 사실과 달라 발생하는 모든 불이익은 지원자의 책임입니다.
- 입학원서 접수 사이트 회원가입 시 약관과 원서접수 시 나타나는 문구를 반드시 확인하고 안내문에 따라 작성하여야 합니다.

3. 온라인 제공 및 개인정보 활용 동의

- 본교는 제출서류 위·변조에 따른 부정행위를 방지하기 위해 지원자가 원서접수를 완료하면 학교생활기록부, 대학수학능력시험 등의 온라인 자료 제공에 동의하는 것으로 간주합니다. 다만 학생부 온라인 제공이 불가능한 자는 학생부에 학교장의 직인을 날인하여 서류제출 기간 내에 제출하여야 합니다.
- 본교에 원서접수를 완료하는 것으로 입학 관련 업무 등 우리 대학의 기타업무와 관련된 메일 및 SMS 발송 등 정보 활용에 동의한 것으로 간주합니다.
- 지원자의 개인정보는 해당 입학전형에 활용되는 정보만을 수집하며, 수집된 정보는 본교 규정에 따라 입학 및 학사 관련 업무 이외에 다른 용도로 사용하거나 제3자에게 유출하지 않는 것을 원칙으로 합니다.

4. 전형 관련 기본사항

- 입학전형의 성적 및 평가 내용은 공개하지 않습니다.
- 사실과 다른 내용의 기재, 서류 미제출, 작성오류, 기재 사항 누락, 판독 불능 등으로 인하여 불리한 상황이 발생할 경우 지원자 본인에게 책임이 있습니다.
- 대학전형 간 부정행위(제출서류의 허위 기재, 위변조, 대리지원 등의 기타 부정행위)로 지원하거나, 이에 동조하여 공정한 학생선발 업무를 방해한 경우 본인 및 관련자는 입학 후라도 입학취소 처분하며 이와 관련된 민·형사상 책임을 질 수 있습니다.(입학이 취소되는 경우, 납부한 등록금은 반환하지 않음. 단, 등록금을 납부한 학기가 종료되지 않은 경우에는 본교 대학 등록금 반환기준에 의하여 반환합니다.)
- 서류 미제출자 및 지원자격 미충족자, 고사 결시자는 성적과 관계없이 사정제외(불합격) 처리합니다.
- 접수가 완료된 후 입학원서접수의 변경 및 취소는 불가능하며, 제출한 서류는 반환하지 않습니다.
- 입학 성적이 현저히 낮은 지원자는 본교 입시관리위원회 심의를 거쳐 선발하지 않을 수 있습니다.
- 고사 중 부정행위자는 발견 즉시 퇴장 조치하고 사정제외(불합격) 처리하며 전형료는 반환하지 않습니다.
- 고사 당일에는 수험표 및 신분증(주민등록증, 운전면허증, 모바일 신분증, 주민등록번호가 포함된 대한민국 여권※ 주민등록번호가 없는 신규 여권은 여권정보증명서 지참)을 반드시 지참하여야 하며, 휴대전화 및 각종 통신전자 장비 일체 소지를 금지합니다.
- 합격여부는 개별 통보하지 않으며, 반드시 합격자발표 시 본교 입학안내 홈페이지를 통하여 본인이 직접 확인하여야 합니다. 또한 합격자발표 미확인 또는 전자기기 조작 미숙으로 인하여 발생하는 모든 불이익은 지원자 본인에게 책임이 있습니다.
- 합격자발표 등 전형일정은 진행 상황에 따라 일부 변경될 수 있으며, 본교 입학안내 홈페이지를 통해 안내합니다.
- 정시 합격자는 정해진 등록 기간 내에 등록금을 납부하여야 합니다. 납부하지 않으면 합격을 취소합니다.
- 2024년 2월 졸업예정자의 경우 당해 연도에 졸업하지 못하면 합격을 취소하며 전형료는 반환하지 않습니다.
- 외국계고등학교 졸업예정자로서 합격한 자는 2024년 2월 말까지 졸업증명서를 추가 제출하여야 하며, 기한 내 제출하지 않은 경우에는 합격을 취소하며 전형료는 반환하지 않습니다.
- 본 모집요강의 모든 사항은 지원자에게 별도로 공지하지 않으므로 본인이 내용을 정확히 숙지하여야 하며, 숙지 미숙으로 인해 발생하는 모든 불이익은 지원자 본인에게 책임이 있습니다.
- 기타 문의 사항은 본교 입학안내 홈페이지와 입학팀(031-659-8000)으로 문의하시기 바랍니다.

5. 등록 관련 사항

- 합격자 발표는 본교 입학안내 홈페이지(<https://entrance.ptu.ac.kr>)에서 확인하여야 하며, 미확인으로 인한 불이익에 대한 책임은 지원자 본인에게 있습니다.
- 정시모집 합격자가 총원 합격 발표 기간 중 다른 대학의 총원 합격 통보를 받은 경우, 등록을 희망하지 않는 대학에 등록포기 의사를 즉시 전달해야 합니다.
- 정시모집에서 합격한 대학에 이미 등록한 자가 다른 대학의 정시모집에 총원 합격하여 그 대학에 등록하고자 할 경우에는 먼저 등록한 대학을 포기한 후, 총원 합격 대학에 등록하는 것을 원칙으로 합니다.
- 미등록 총원 마감일 이후에 등록을 포기하는 경우, 예비 합격자에게는 총원 합격의 기회가 차단되어 다른 수험생의 입학기회를 박탈하게 됩니다.

6. 합격 및 입학 취소에 관한 사항

- 한국대학교육협의회 '2024학년도 대학입학전형 기본사항' 중 '대학지원 방법 및 복수지원 관련 사항'을 위반한 자
- 해당 전형과 모집단위 계열별 대학수학능력시험 지정 응시 영역 또는 영역별 응시 기준을 지키지 않은 자
- 실기고사, 면접고사에 응시하지 않거나 중도에 포기한 자
- 필수 제출서류를 제출하지 않거나 불성실하게 작성한 자
- 서류 위조 및 변조, 대리시험 등 부정행위와 지원방법을 위반한 사실이 확인된 자(제출된 서류를 추후 해당 기관에 조회할 수 있음)
- 전형별 지원자격 기준에 해당하지 않는 자(추후 발견될 경우에도 합격 또는 입학허가를 취소할 수 있음)
- 수학능력이 부족하거나 전형취지에 부합하지 않는다고 판단되는 자
- 최종 등록 마감 후, 모든 대학 지원자의 지원·합격·등록 자료를 전산 검색하여 '대입지원 위반자'로 검출되는 경우
- 기타 위에 명시되지 않은 사항은 본교 입시관리위원회가 정하는 바에 따름

※ 장애학생 서비스제공

1. 본교 장애학생지원센터는 장애학생들의 입학지원을 진심으로 환영합니다.
2. 본교 장애학생지원센터는 장애학생들이 좀 더 안전하고 행복한 학교생활을 할 수 있도록 수어서비스 및 학내 이동서비스를 제공합니다.
3. 관련 문의 내용은 031-659-8340으로 연락바랍니다.

※ 기타 문의사항

1. 입학팀(☎ 031-659-8000)으로 문의
2. 본교 입학안내 홈페이지(<http://entrance.ptu.ac.kr>) 참고



QR코드를 스캔하면 평택대학교 캠퍼스 드론영상을 보실 수 있습니다.

캠퍼스안내

- | | |
|-------------|--------------|
| ① 정문 | ⑫ 교수연구동 |
| ② 제2피어선빌딩 | ⑬ 대학원동 |
| ③ 본관 | ⑭ 제3국제관(기숙사) |
| ④ 피어선홀 | ⑮ 제2국제관(기숙사) |
| ⑤ 100주년 기념탑 | ⑯ 제1국제관(기숙사) |
| ⑥ 학생관 | ⑰ 이공관 |
| ⑦ 예술관 | ⑱ 운동장 |
| ⑧ 인문사회관 | ⑲ 문무관(ROTC) |
| ⑨ 90주년 기념관 | ⑳ ICT공학관 |
| ⑩ 중앙도서관 | |
| ⑪ 정보과학관 | |



수능성적산출프로그램



정시모집 전형안내 영상



입학안내홈페이지



평택대학교
PYEONGTAEK UNIVERSITY

[17869] 경기도 평택시 서동대로 3825 입학팀

TEL. 031)659-8000 FAX. 031)659-8001

입학홈페이지 entrance.ptu.ac.kr