

남성장학자료
제2021-1호

신입생 학교생활 안내

—따뜻한 품성으로 미래를
열어가는 이리남성여고—

일시: 2021년 2월17일(수)~2월18일(목)

장소: 세미나실,음악실,교실



이리남성여자고등학교

<http://namsungg.hs.kr>

남성학원 건학이념

**학교법인 남성학원은 교육보국의
이념으로 고결한 인격을 갖춘
유능한 민주시민을 육성함으로써
국가와 사회 발전에 이바지한다.**

학교 생활 목표

**아 름 답 고
성 실 하 고
새 로 워 지 자**

교 화

라일락 : 꿈 많은 청춘, 타인을 감싸는 마음

차 례

I. 오리엔테이션 일정표	2
II. 교가, 교호(음악과)	3
III. 학교 현황(교무부)	4
IV. 학교생활 안내(교무부)	5
V. 교육과정(교무부)	22
VI. 대학 입시제도의 이해(연구진학부)	27
VII. 학교예절 및 생활 규정(인성인권생활안전부)	62
VIII. 1학년 운영 계획(1학년부)	74
IX. 상담실 이용 안내(진로상담부)	78
X. 보영당 생활안내(진로상담부)(2022년 추가)	78
X. 쉬어가기	79

1. 오리엔테이션 일정표

2021학년도 신입생 오리엔테이션

1. 목적

- ☐ 자아 존중감 향상과 미래 설계를 위한 실천적 방안을 제시
- ☐ 미래에 대한 실천적 교육활동의 일환으로 시간 설계의 소중함을 일깨움
- ☐ 학교생활에 대한 이해와 목표지향적인 학교생활 준비

2. 일시

- ☐ 일시 : 2021년 2월 17일(수)~ 2월 28일(목), 08시 30분 ~ 12시 30분.

3. 프로그램 일정

일자	운영 시간	주요활동				참고
		A그룹(1반~4반)	장소	B그룹(5반~8반)	장소	
첫날 (2월17일)	08:40 ~9:30	담임 선생님과 만남	학급	담임 선생님과 만남	학급	담임
	09:40 ~11:00	학교생활 안내 -부서별안내 (교무,연구,인성,학년)	세미나실	교과서 배부 및 사진촬영	음악실	교무 인성
	11:10 ~12:30	교과서 배부 및 사진촬영	음악실	학교생활 안내 (교무,연구,인성,학년)	세미나실	교무 인성
둘째날 (2월18일)	08:40 ~10:00	초청 특강(1) 인성교육, 시간관리 및 비전	세미나실	초청 특강(2) 자기이해, 효과적인 학습법	음악실	연구
	10:10 ~11:30	초청 특강(2) 자기이해, 효과적인 학습법	음악실	초청 특강(1) 인성교육, 시간관리 및 비전	세미나실	연구

	11:40 ~12:30	사명서 배부 및 지도	학급	사명서 배부 및 지도	학급	담임
--	-----------------	-------------	----	-------------	----	----

(지도교사 : 강창봉 선생님)

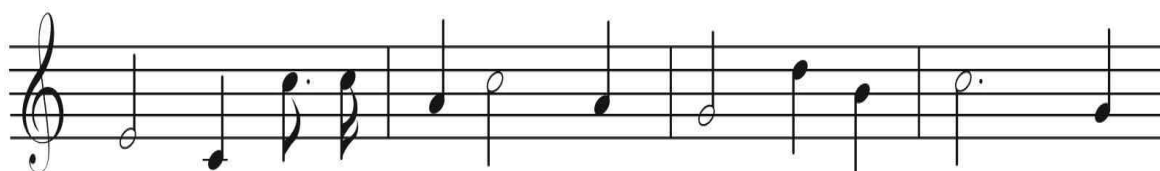
교 가

정 열 모 작사

김 성 태 작곡



1. 삼 - 남 의 으 뜜 이 라 만 경 별 여 기 기
2. 해 - 방 의 기 뿐 노 래 천 지 에 찰 때 남
3. 이 - 자 리 모 인 무 리 알 뜰 한 속 들 배



름 진 숨 리 따 흔 마 한 의 금 마 으
먼 저 이 룬 학 원 거 룯 한 포 부 새
우 고 가 르 침 이 참 되 고 발 라 부



첫 - 한 백 제 문 화 동 방 에 흘 러 한
일 - 쑤 길 러 내 어 나 라 세 고 자 배
뽀 - 짐 말 기 로 니 겁 하 라 마 는 한



별 이 새 로 나 니 빛 발 도 클 사
우 고 가 다 들 그 뜻 을 보 라
길 로 굳 세 렸 을 다 남 성 의 건 아

남성학원 교호



파이카치 파이톤

카치무치 호치카

파이카치 파이톤

카치무치 호치카

홀-카치 파이카치 남성 남성

홀-카치 파이카치 남성 남성

III.

학교 현황

1. 이리남성여자고등학교(裡里南星女子高等學校)

가. 연혁(沿革)

1946. 03. 05	학원 설립
1958. 02. 15	이리남성여자고등학교 6학급 인가
1961. 03. 20	제1회 졸업식 거행
1962. 12. 18	고등학교 9학급으로 학급 증설 인가
1964. 11. 04	고등학교 12학급으로 학급 증설 인가
1972. 03. 01	중학교와 고등학교 분리
1972. 03. 02	고등학교 15학급으로 학급 증설 인가
1972. 12. 06	21학급으로 학급 증설 인가
1978. 11. 03	24학급으로 학급 증설 인가
1980. 02. 22	익산시 남중동 254번지인 교사로 이전
1985. 04. 30	익산시 영등동 337-5번지인 현 교사로 이전
1989. 11. 11	손태희 선생 제 5대 이사장으로 취임
1990. 01. 29	학교법인 남성학원으로 정관 개정
2013. 03. 01	선진형 교과교실제 및 자율학교 지정·운영
2018. 09. 01	제 18대 강응수 교장 취임
2021. 02. 05	제61회 204명 졸업(18,787명)
2021. 03. 02	신입생(188명) 입학

2. 교직원(敎職員) 현황

*교장(校長) : 강응수(康應洙)교장선생님

*교감(校監) : 류종웅(柳鍾雄)교감선생님

*행정실장(行政室長) : 강덕봉(姜德奉)행정실장님

가. 직급별

구 분	교 원					직 원						계	기간제	총계
	교장	교감	1급	2급	소계	실장	행정	공무직	영양사	조리원	소계			
인 원	1	1	45	0	47	1	5	5	1	7	19	66	3	69

나. 교과별

구분		교장	교감	국어	역사	윤리	지리	사회	수학	물리	화학	생물	지학	체육	음악	미술	한문	영어	일어	불/중	가정	보건	진로	계
교사	남	1	1	7	2	1	2	1	8	2	2	2	1	2	1		1	5	1				1	40
	여							1						1				2		1	1	1		7
	계	1	1	7	2	1	2	2	8	2	2	2	1	3	1	0	1	7	1	1	1	1		47
기간제	남					1												1						2
	여															1								1
	계	0	0	0	0	1	0	0	0	0	0	0	0	0	0	1	0	1	0	0	0	0	0	3
총계		1	1	7	2	2	2	2	8	2	2	2	1	3	1	1	1	8	1	1	1	1	1	50

다. 학년 및 학급 편성

학년	인원	학급수	참고
1	188명	8	
2	194명	8	
3	200명	8	
합계	582명	24학급	

IV. 학교생활 안내

교무부(김광룡 선생님)

1. 학교생활 일과표

구 분	시 간		비 고
	시작	끝	
등 교	08:20	08:30	학급조회, 출석점검
1교시	08:30	09:20	
2교시	09:30	10:20	
3교시	10:30	11:20	
4교시	11:30	12:20	
점 심	12:20	13:20 (13:10)	60분 (예비령)
5교시	13:20	14:10	
6교시	14:20	15:10	
청 소	15:10	15:30	20분
7교시	15:30	16:20	
8교시	16:30	17:20	
9교시	17:30	18:20	
저 녁	18:20	19:20	60분
10교시	19:20	20:20	60분
11교시	20:30	21:30	60분

2. 2021학년도 교육과정 연간 운영계획 (1/4분기)

	3월 March		4월 April		5월 May	
1	월	상일절	목	표준화심리검사(1년) 교직원안전교육(3년15H)점검	토	
2	화	입학식, 교무회의, 부장회의 교무업무권한부여, 콜메신저완료 청소구역배정, 자기주도학습	금	표준화심리검사(1년) 학교안전점검의날	일	
3	수	학운위선관위구성, 봉사활동운영계획 봉사활동	토		월	교무회의, 부장회의 아동학대예방및신고의무연수(연1H)
4	목	학운위 선거공고, 방과후수강신청 학교안전점검의날	일		화	학교안전점검의날
5	금	인사자문위구성완료, 진도계획표제출 학부모총회안내문발송, 교원위원선관위구성	월	교무회의, 부장회의, 교육실습 1학기장학생발표	수	어린이날
6	토	동아리소개 및 가입	화	정서행동특성검사(1년)	목	체육대회
7	일		수	정서행동특성검사(1년), 동아리활동	금	체육대회
8	월	상당주간(1/2차, ~3.19), 방과후시작 SMS서비스구축, 학부모위원입후보 3학년협의회	목	학교운영위원회 정보공시 원격수업콘텐츠제작연수(자체) 수학용어말하기대회(1,2년)	토	
9	화	2학년협의회, 학부모회자료완료	금	교직원성희롱예방연수(1H, 보간)	일	
10	수	1학년협의회, 동아리활동	토		월	도서관운영위원회 교직원음주운전예방연수(1/2)
11	목	사이버보안진단, 원격수업관리위원회	일		화	성적확인
12	금	학급임원선출완료	월	고사관련교직원연수 청탁금지법 및 선행교육근절연수(1/2)	수	영년근속행사, 장학금수여, 교내백일장, 창체자율(2H)
13	토		화	영어듣기(1)	목	
14	일		수	영어듣기(2) 전국연합(3) 봉사활동	금	교육자의날, 진로체험학습
15	월	교과협의회(국, 영, 수), 학년장선출	목	영어듣기(3)	토	
16	화	교과협의회(사, 과, 예체) 식재료전자입찰 파이데이수학탐구대회(1,2년)	금	1차고사시간표발표 식재료전자입찰	일	
17	수	학생회회의, 학생회임명장수여 창체자율(2H)	토		월	성적마감, 성적표발송, 자살예방교육 시시비평문쓰기한마당
18	목	학부모총회, 학운위원선출, 수업공개, 학 부모연수, 학부모회구성	일		화	식재료전자입찰 수학경시대회 교직원장애인식개선연수(연1회)
19	금	학운위당선자공고 및 구성완료	월	교권보호교육 및 연수(1/2)	수	부처님 오신날
20	토		화		목	영어경시대회
21	일		수	1차고사원안마감, 동아리활동	금	지리올림피아드(2,3년)
22	월	학교폭력설문조사 교직원학교폭력예방연수(연1/2회)	목		토	졸업30주년기념행사
23	화	교육복지위원회	금	학업성적관리규정 교육청탐재	일	
24	수	동아리활동 배움과정장의날 전국연합(3)	토		월	부패방지(청렴)연수(연1회) 교내물리학경시대회(3년)
25	목	전국연합(3)	일		화	교내화학경시대회(3년)
26	금	학업성적관리위원회(규정심의)	월	1차고사	수	동아리활동 배움과정장의날
27	토	학생회간부수련회	화	1차고사	목	교내생명과학경시대회(3년)
28	일		수	1차고사	금	교내지구과학경시대회(3년)
29	월	표준화심리검사(1년) 교육계획서완료 교육실습1차(원광대 3.29~4.23)	목	1차고사, 중학교모교방문	토	
30	화	표준화심리검사(1년)	금	개교기념일	일	
31	수	표준화심리검사(1년) 봉사활동			월	
수업할일수		22		21		18
수업 일수	학기	22		43		61
	학년	22		43		61

2021학년도 교육과정 연간 운영계획 (2/4분기)

	6월 June		7월 July		8월 August	
1	화		목	2차고사	일	
2	수	봉사활동 교직원안전교육(3년15H)점검	금	2차고사 학교안전점검의날	월	학교안전점검의날 교직원안전교육(3년15H)점검
3	목	전국연합(1,2),모평(3)	토		화	학교장추천전형소위원회(1차)
4	금	학교생활교육위원회 한국사한마당 학교안전점검의날	일		수	여름방학캠프 자소서작성캠프
5	토		월	2차고사, 교무회의 교직원성매매예방연수(1H,보)	목	
6	일	현충일	화	2차고사	금	방학방과후프로그램종료 생활기록부1학기입력완료
7	월	교무회의, 부장회의 교직원성폭력예방연수(1H,보건)	수	전국연합(3) 동아리활동 배움과정장의날	토	
8	화	수업시수점검 및 확보계획수립(1학기) 논술한마당	목	부장회의	일	
9	수	학업성적관리위원회(3학년생기부) 동아리활동 수리논술대회	금	여름방학프로그램신청 성적확인(1차)	월	여름방학캠프
10	목	교육과정위원회(2022학년)	토		화	여름방학캠프
11	금		일		수	
12	토		월	테마식현장체험학습(2)	목	나이스1학기완료
13	일		화	테마식현장체험학습(2),수련활동(1)	금	
14	월	여름방학프로그램 운영협의회 긴급지원대상장신고의무연수(연1회)	수	테마식현장체험학습(2),수련활동(1)	토	
15	화	식재료전자입찰	목	테마식현장체험학습(2),수련활동(1)	일	광복절
16	수	홍보부회의, 청소년재능나눔봉사스쿨	금	성적마감	월	개학, 교무회의, 부장회의 방과후교과프로그램 강좌개설
17	목	2학기수업시수배정 English Speech Contest	토	제헌절	화	식재료전자입찰
18	금	1학기모범학생추천	일		수	1차고사원안제출(3년),봉사활동
19	토		월	식재료전자입찰 3학년 2학기1차고사시간표발표	목	
20	일		화	방학식 교직원인성연수(4H)	금	진도계획표제출
21	월	고사관련교직원연수,2차고사시간표발표	수		토	
22	화	진로선택과목예비조사(1,2학년)	목		일	
23	수	동아리활동, 수행평가입력마감	금		월	2학기방과후프로그램시작 1차고사(3학년)
24	목	학교생활우수자상(1학기)장학생추천 모범상추천	토		화	1차고사(3학년)
25	금	1학기방과후프로그램종료 2차고사원안제출	일		수	1차고사(3학년) 동아리활동
26	토		월	방과후학교프로그램시작	목	학교장추천전형소위원회(최종)
27	일		화		금	교육복지위원회(2학기장학생) 학업성적관리위원회(생기부정정)
28	월		수		토	
29	화	6월모평성적분석	목		일	
30	수	봉사활동, 1학기 교과세부능력사향입력 마감	금	소감문쓰기공모마감(1학기)	월	1차고사성적확인 진로진학상담주간(2/2차~9.10.)
31			토		화	
수업할일수		22		14		12
수업 일수	학기	83		97		12
	학년	83		97		109

2021학년도 교육과정 연간 운영계획 (3/4분기)

		9월 September	10월 October	11월 November
1	수	전국연합(1,2),모평(3)	금 선택과목2차조사(최종) 학교안전점검의날	월 교무회의,부장회의 흡연예방교육
2	목	2022학년나이스등록	토	화 학교안전점검의날
3	금	학교운영위원회 학교안전점검의날	일 개천절	수 봉사활동 사회이슈보고서대회
4	토		월 교사관련교직원연수, 부장회의,교과협의회 청탁금지법 및 선행교육근절연수(2/2)	목 결보강이수단위점검, 홍보부회의
5	일		화 교직원안전교육(3년15H)점검	금 3학년수행평가입력마감 교내과학경시대회(1년)
6	월	교무회의, 부장회의 교직원 성교육,양성평등교육	수 학교주관교복구매입찰공고 봉사활동	토
7	화	홍보부회의 교육과정위원회(22학년도완성)	목 교과서선정완료(1차)	일
8	수	동아리활동 English Voca-Queen contest	금 고사시간표발표	월
9	목	수업공개 및 학부모상담	토 한글날	화 English Grammar Contest
10	금	도박예방교육(1H) 수시원서접수(9.10-9.14)	일	수 동아리활동 배움과정장의날 동아리발표대회
11	토		월 교육복지위원회(글로벌리더)	목 수학의날(수학배틀,구조물한마당,독후감 쓰기)
12	일		화 전국연합(3)	금
13	월	교직원학교폭력예방연수(연2/2회) 선택과목1차조사(1,2학년)	수 교사원인마감 동아리활동 심폐소생술 등 응급처치연수(3H,보)	토
14	화	영어듣기(1)	목	일
15	수	영어듣기(2) 교육과정설명회(1,2학년) 창체진로(2-)	금	월 교권보호교육 및 연수(2/2)
16	목	영어듣기(3) 식재료전자입찰	토	화 식재료전자입찰 독서역사골든벨
17	금	교복선정위원회	일	수 수능예비소집 봉사활동
18	토		월 1차고사(3년2차) 교직원가정폭력예방연수(1H,보)	목 대학수학능력시험
19	일		화 1차고사(3년2차) 식재료전자입찰	금 기숙사퇴사(3년)
20	월	추석연휴	수 1차고사(3년2차) 재난대응안전한국훈련 홍보부회의	토
21	화	추석	목 1차고사(1,2년)	일
22	수	추석연휴	금 NEIS교무업무학년말사용자연수 현장체험학습(1,2학년)	월 논술 및 모의면접 프로그램(3년)
23	목	(재량휴업일)	토 교사장폐인트공사	화 3학년생활기록부점검
24	금	교육과정편성제출(1차) 기숙사재난대피훈련	일	수 전국연합(1,2)
25	토		월 성적확인 교내물리화학경시대회(2년) 교원능력개발평가만족도조사	목 겨울방학프로그램협의회
26	일		화 학교운영위원회, 교내화학경시대회(2년)	금 인사위원회(2021 업무분장) 토론콘서트
27	월	교직원응주운전예방연수(2/2)	수 성원합창제 동아리활동	토
28	화	교복선정위원회	목 교내생명과학경시대회(2년)	일
29	수	동아리활동 배움과정장의날	금 성적마감,성적표발송 교내지구과학경시대회(2년)	월 교사교직원연수,교과협의회
30	목	교과서선정(1차)	토	화
31			일	
수업할일수		19	21	22
수업 일수	학기	31	52	74
	학년	128	149	171

2021학년도 교육과정 연간 운영계획 (4/4분기)

	12월 December		1월 January		2월 February	
1	수	봉사활동 학교안전점검의날	토	신정	화	설날
2	목	학교생활우수자상(2학기)장학생추천 모범상추천	일		수	설날연휴
3	금	고사시간표발표 수행평가 입력마감	월		목	
4	토		화	학교안전점검의날	금	학교안전점검의날
5	일		수	방과후학교프로그램시작 기초학력부진학생지도	토	
6	월	교무회의, 부장회의, 교과협의회 2학기교육활동모니터링 학생회장임후보	목	졸업사정원안마감 정기다군전형(1.6-13)	일	
7	화	부서별예산안제출 업무희망원 제출 방학중연수계획 수립	금	신입생안내문완료 학교생활기록부점검(1차)	월	개학 교육계획서초본 급식신청, 청소도구점검
8	수	고사원안마감 동아리활동 교직원안전교육(3년15H)점검	토		화	2020학년도 업무분장 및 자리배치 생기부출력확인
9	목	방학생활안내문마감	일		수	졸업식, 종업식 점시합격자등록(2.9-2.11)
10	금	2학기방과후학교프로그램종료 교직원워크숍	월		목	
11	토		화	학교생활기록부점검(2차)	금	
12	일		수	부장회의 성적 및 졸업사정회	토	
13	월		목	인사위원회(2021업무분장)	일	
14	화	2차고사(1,2)	금	신입생배정발표(예정) 부장워크숍 정기다군전형(1.14-21)	월	방과후학교프로그램시작
15	수	2차고사(1,2)	토	부장워크숍	화	2022학년도 나이스 교육과정편성
16	목	2차고사(1,2)	일		수	신입생오리엔테이션, 교복개별수령 나이스 졸업처리
17	금	2차고사(1,2) 식재료전자입찰 수시합격자등록(12.17~20)	월	학교생활기록부점검(최종)	목	신입생오리엔테이션 학교교육계획서완료
18	토		화	식재료전자입찰	금	식재료전자입찰
19	일		수	체험수기공모마감 성원문학상공모마감	토	
20	월	가정폭력성폭력예방연수	목	학교생활기록부컨설팅(교육청)	일	
21	화	성적확인	금	2022학년도 교육과정운영계획완료 신입생반편성완료	월	온라인클래스개설(화상수업시스템등)
22	수	학생회장선거 창체자율(2H)	토	정기다군전형(1.6-13)	화	나이스마감(1,2학년)
23	목	2학기생활기록부입력마감	일		수	나이스 진급 및 입학처리 봄방학프로그램종료
24	금	성적마감 리일락축제	월	졸업식초청장발송, 졸업식시상완료	목	
25	토	성탄절	화	교지완료	금	교육과정운영협의회의 방과후학교프로그램종료
26	일		수	학교운영위원회 남성여고오케스트라스쿨	토	
27	월	애플데이	목	방과후학교프로그램종료	일	
28	화	방학식	금		월	기숙사대청소, 청소용구점검
29	수		토			입사식(3.1.)
30	목	정시원서접수(12.30-1.3)	일			입학식(3.2.)
31	금	글로벌장학생탐방	월	설날연휴		
수업 할 일 수		18		0		3
수업 일 수	학기	94		94		97
	학년	191		191		194

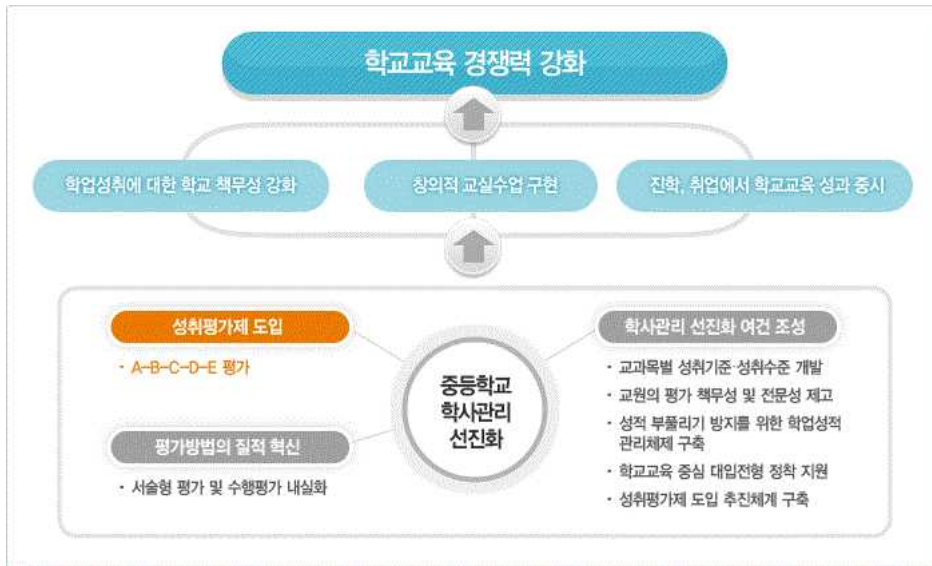
겨울방학 44일 ※법정 수업일수 : 연190일 이상

3. 성취평가제

가. 도입배경

- 1) 글로벌 지식 기반 사회의 국가경쟁력 강화를 위한 창의·인성 교육 여건을 조성하여 모든 학생의 잠재력과 소질을 최대한 발현시켜줄 수 있는 교육 환경이 요구되고 있다.
- 2) 현행의 평가제도는 석차에 대한 학생들의 과도한 스트레스를 유발하고 급우 간 배타적인 경쟁심을 조장하여 협동학습을 통한 나눔과 배려의 학습 경험이 부족하며, 학생의 적성과 소질, 진로에 따른 다양한 교육과정을 선택·운영하는데 제약이 있다.
- 3) 2009 개정 교육과정의 취지에 맞게 학생중심의 수준별·맞춤형 교육과정이 운영될 수 있고, 학생이 무엇을 얼마만큼 알고 있는지에 대한 정확한 정보를 제공하여 학교 교육의 책무성을 강화해야 한다.
- 4) 새로 도입되는 성취평가제는 기존의 상대평가가 갖는 한계를 극복하여 학생의 성취정도에 대한 구체적인 정보를 제공하여 성취수준에 적합한 다양한 학습이 가능하도록 하여 학생의 학습 능력을 향상시키고 학생들 간 무한경쟁을 탈피하여 중·고교 교육력을 제고하고자 한다.

나. 기본방향



다. 성취평가제 의미

- 1) 성취평가제 도입은 학생들 간 상대적 서열 중심의 규준참조평가에서, 학생들이 성취해야 할 목표 중심의 준거참조평가로의 전환을 의미한다.



- 2) 국가 교육과정에 근거하여 개발된 교과목별 성취기준·성취수준에 따라 학생의 학업 성취수준을 평가한다.

3) 교과목별 성취도 표기 방식

적용교과목		성취도
교과영역	과목	
기초(국어, 수학, 영어,한국사)	공통과목, 일반과목	A, B, C, D, E
탐구(사회(역사/도덕 포함), 과학)	공통과목,일반선택	
생활(기술·가정/제2외국어/한문)	일반선택	
전문교과 I (과학계열,예술계열)	전체과목(일부제외)	
체육·예술	일반과목, 진로선택	A, B, C
기초,탐구,생활	진로선택,공통과목(과학탐구실험)	
교양(논리학,논술 등)	일반과목	P

4) 성취도

성취도	정의	기준성취율
A	한 학기 동안 학생들이 충실한 교수·학습 과정을 통해 성취하기를 기대하는 전체 성취기준에 대한 이해와 수행이 매우 우수한 수준	90% 이상
B	한 학기 동안 학생들이 충실한 교수·학습 과정을 통해 성취하기를 기대하는 전체 성취기준에 대한 이해와 수행이 우수한 수준	80% 이상 ~ 90% 미만
C	한 학기 동안 학생들이 충실한 교수·학습 과정을 통해 성취하기를 기대하는 전체 성취기준에 대한 이해와 수행이 보통 수준	70% 이상 ~ 80% 미만
D	한 학기 동안 학생들이 충실한 교수·학습 과정을 통해 성취하기를 기대하는 전체 성취기준에 대한 이해와 수행이 다소 미흡한 수준	60% 이상 ~ 70% 미만
E	한 학기 동안 학생들이 충실한 교수·학습 과정을 통해 성취하기를 기대하는 전체 성취기준에 대한 이해와 수행이 미흡한 수준	60% 미만

5) 성취수준 설정

- A, B, C, D, E로 평정하는 경우: 고정분할점수 와 단위학교 분할점수 중 고정분할점수를 적용함

성취도	원점수
A	90점 이상
B	80점 이상 ~ 90점 미만
C	70점 이상 ~ 80점 미만
D	60점 이상 ~ 70점 미만
E	60점 미만

- A, B, C로 평정하는 경우: 체육·예술 영역 중 일반 과목

성취도	성취율(원점수)
A	80% 이상
B	60% 이상 ~ 80% 미만
C	60% 미만

6) 교과학습 발달사항 기재 예

[보통교과]

교과	과목	1학기				2학기				비고
		단위수	원점수/과목평균 (표준편차)	성취도 (수강자수)	석차 등급	단위수	원점수/과목평균 (표준편차)	성취도 (수강자수)	석차 등급	
국어	국어	4	80/75(7.9)	B(240)	4(241)	4	75/72(7.3)	C(241)	4(241)	
이수단위합계										

과 목		세부능력 및 특기 사항
사회		안락사를 주제로 한 모의재판에서 안락사를 반대하는 검사부 대표로 활약하였음. 현지답사와 인터뷰 등을 통해 ‘○○지역 도시빈민 주거환경’이라는 제목으로 지역 조사 보고서를 제출하였고, 사형제도 관련 모의국회에 사형 제도를 반대하는 폐지당 국회의원으로 참가하는 등 다양한 활동을 열심히 하였음.

[체육 · 예술(음악/미술)]

교과	과목	1학기		2학기		비 고
		단위수	성취도	단위수	성취도	
체육	체육	1	A	1	A	
이수단위합계						

과 목		세부능력 및 특기 사항
음악		대중음악에 관심이 많고 특히 랩 실력이 뛰어나 음악 시간에 랩송을 작곡하여 연주함.

라. 기대효과

- 1) 성취 중심의 학사관리로 중·고교의 교육력 제고
 학생들 간 무한경쟁을 탈피하고, 성취수준에 적합한 다양한 학습이 가능하다.



- 2) 학교 교육 선진화를 위한 선순환 기반 구축
 창의·인성을 위한 교육과정, 성취중심의 공정한 학사관리, 공교육 중심 입시 정착을 통해 학교교육의 경쟁력 강화를 도모하고자 한다.



4. 성적관리 규정 (*2020학년도 학교 학업 성적 관리 규정임)

가. 정기고사 실시 횟수

연 4 회 실시(학기별 2회)

나. 성적 산출

1학기, 2학기 구분 과목별 석차 산출

다. 석차 등급별 인원

석차등급	등수(188명기준)	석차누적비율
1등급	1~8	~ 4%이하
2등급	9~21	4%초과~11%이하
3등급	22~43	11%초과~23%이하
4등급	44~75	23%초과~40%이하
5등급	76~113	40%초과~60%이하
6등급	114~145	60%초과~77%이하
7등급	146~167	77%초과~89%이하
8등급	168~180	89%초과~96%이하
9등급	181~188	96%초과~100%이하

라. 수행평가

제12조 수행평가 시행

①수행평가의 평가 영역·요소·방법·횟수·반영비율, 수행평가 세부 기준(배점), 기본점수의 부여 등은 과목별·평가영역별 비율에 맞게 교과협의회에서 세부 계획을 수립하고, 학업성적관리위원회의 심의를 거쳐 학교장이 최종 결정한다.

②교과별 수행평가 계획(수행평가의 대상, 시기, 내용, 처리방법, 평가 기준, 미응시자 처리기준 등)을 학교 홈페이지나 유인물을 통해 학생들에게 학기 초에 사전 안내한다.

③수행평가 계획 수립·운영 시 다음 사항을 고려한다.

1) 학교와 교과목의 특성에 맞게 교육 내용 재구성, 학생 참여형 수업 등 다양한 수업상황 안에서 흥미, 자기 효능감, 참여, 협력, 배려, 경청, 책임, 실천, 동기, 가치 등의 평가 요소를 적절하게 설정 반영될 수 있도록 구안하고, 지식보다는 역량을, 수행 결과만이 아닌 수행 과정이 평가될 수 있도록 한다.

2) 수행평가는 학생의 학습과제 수행 과정과 결과를 평가한다. 정규교육과정 외에 학생이 수행한 결과물에 대해 점수를 부여하는 과제형 수행평가는 실시하지 않는다.

※ 복수의 학생이 공동으로 수행하는 모둠활동 등을 평가할 때에는 개별 학생에 대한 역할을 부여하고 학습과제의 수행 과정과 결과가 평가될 수 있도록 각별히 유의

3) 불가피하다고 인정되는 경우를 제외하고, 일제고사 형태의 지필형 수행평가는 실시하지 않는다. 특히 정기고사 시간에 지필형 수행평가를 실시해서는 안 된다. 다만, 전국 시도 차원의 영어듣기 평가는 예외로 하되 관리감독에 만전을 기한다.

4) 특정 기간에 교과별로 수행평가가 겹치지 않도록 시기를 적정화한다.

5) 예·체능 교과는 이론, 기능, 감상, 미적체험, 이해, 지식 등에 대한 반영비율을 균형 있게 설정하여 실기 평가에 대한 부담을 줄이고, 모든 영역은 수업 시간 내에 제작된 작품 및 제작 과정을 중심으로 평가한다.

6) 모둠별 평가는 학생 개개인의 노력 정도 및 기여도에 대한 평가가 이루어지도록 한다.

- 7) 전·출입 학생 발생 시 전출교는 전출일까지의 수행평가 결과를 반영하고, 전입교에서는 전출교에 수행평가 반영 여부를 확인하여 누락되지 않도록 한다.
- 8) 표절이 발견되었을 경우 해당 점수는 표절 상황에 따라 (기본점수~0점) 부여한다. 객관적인 자료로 표절로 확인된 경우 교과협의회에서 협의 후 학업성적관리위원회에서 심의하고 학교장이 최종 결정한다.
- ④평가자는 학업성적관리위원회의 심의를 거쳐 확정된 각 교과별 수행평가 계획과 평가 결과를 학생 본인에게 공개하여야 하며, 이의신청이 있을 때에는 면밀히 검토하여 적절한 조치를 취하여야 한다.
- ⑤학교 수행평가 신뢰도 제고를 위하여 학생 및 학부모를 대상으로 수행평가 인식에 대한 모니터링을 실시하여 그 결과를 차기 수행평가 계획 수립에 반영한다.
- ⑥수행평가의 점수는 점수화가 가능한 영역의 점수만을 반영하되, 기본 점수의 부여 여부, 부여 점수의 범위 등은 학업성적관리규정으로 정한다.
- ⑦지체장애 및 감각장애(시각, 청각)로 인하여 특정 교과(목)의 수행평가가 불가능한 영역의 경우 성적처리 방법은 일반학생과의 형평성·공정성이 유지되도록 학업성적관리위원회의 심의를 거쳐 학교장이 정하되 다음 공식을 참고하여 처리한다.

<예시>

※ 기본 점수가 있는 영역의 경우

$$\text{점수} = \text{해당영역 수행평가 기본점수} + \frac{\text{당해자의 지필평가 득점}}{\text{지필평가의 배점 총점}} \times \text{해당영역 수행평가 배점 (기본점수 제외)}$$

※ 기본 점수가 없는 영역의 경우

$$\text{점수} = \text{해당영역 수행평가 배점} \times \frac{\text{당해자의 지필평가 득점}}{\text{지필평가의 배점 총점}}$$

※ 국어와 외국어의 말하기·듣기 평가도 이에 준하여 적용

- ⑧수행평가 결시자에게는 1회의 응시 기회를 다시 부여한다. 이때 평가의 공정성과 객관성 확보를 위하여 수행평가 처리 기준(결시자 포함)은 교과협의회를 통하여 협의하고, 학생의 이의신청을 거친 후 학업성적관리위원회의 심의를 거쳐 학교장의 결재를 득한 후 적용한다.
- ⑨성적 처리가 끝난 수행평가의 중요한 자료¹⁾는 성적 산출의 증빙자료로 졸업 후 1년 이상 당해 학교에 보관하며, 상급학교 진학 시 입학전형권자의 요청이 있을 경우 이를 전형 자료로 제공할 수 있다.
- ⑩수행평가 결과물(미술작품 등)은 학생들의 이의신청·처리·확인 과정 등 적절한 조치를 완료하고 학기말 성적사정회 후 결재 시까지 보관한다.
- ⑪개인 정보 보호를 위해 수행평가 결과는 학생 본인에게만 공개하여 확인하도록 하며, 타인에게 성적 정보가 노출되지 않도록 유의한다.
- ⑫학습독서 활동 결과물의 수행평가 반영
- 교육과정과 연계한 학습독서를 활성화하고, 모든 교과에서 각 교과 수행평가 총점의 30% 내외를 교과 관련 독서 실적으로 반영 권장한다.
 - 학교별, 학년별, 교과별로 평가 요소를 다양하게 정하여 실시한다.
 - 반영 방법 : 교과협의회와 학업성적관리위원회의 협의로 독서교육의 중요성을 강조하는 방향으로 결정하도록 한다.
- ⑬국어과의 독서평가는 학기별로 1회 이상 실시를 권장하되, 반영비율 및 실시여부는 국어과 교과협의회에서 정하고, 학업성적관리위원회의 심의를 거쳐 학교장이 최종 결정한다.

1) 성적 처리가 끝난 수행평가의 중요한 자료: 학생들의 이의신청·점수·처리·확인과정 등 적절한 조치가 완료된 후 작성된 성적 기록 자료(성적일람표 등)를 의미

마. 결시자 성적 처리 방법

제13조 인정점의 부여

- ①정기고사 및 수행평가에는 예외 없이 모든 학생이 참여하는 것을 원칙으로 하되, 법정 감염병, 병원입원 등에 의하여 일반학생들과 함께 평가하기가 어려우나 학생과 보호자 등이 응시를 원할 경우 특별시험장을 설치하여 평가에 임할 수 있도록 하여 준다. 그러나 결시를 하는 경우, [별지10] 인정점 부여 및 관리(산출) 방법을 따르고, 출결은 교육부 훈령에 기준하여 처리한다. 본 규정에 명시되지 않은 내용은 학업성적관리위원회 심의를 거쳐 학교장이 결정한다.
- ②학기 내에 지필고사에 응시하지 못한 학생의 인정점 반영비율과 반영기준은 학업성적관리위원회의 심의를 거쳐 학교장이 정하되 일반학생과의 형평성, 공정성을 유지하도록 한다.
- ③학기 도중에 전입한 학생은 전 재적교에서 취득한 성적이 있을 때는 그 성적을 그대로 인정하고, 없을 때는 전입 이후에 취득한 성적을 전입 이전의 성적으로 반영하되 인정점 부여 방법은 학업성적관리규정으로 정하고 학업성적관리규정에 명시되어 있지 않은 경우 학업성적관리위원회에서 심의하여 결정한다. ※ 수행평가의 경우, 재입학, 전·편입학한 학생의 성적처리 방안을 평가 계획에 포함하되, 교과협의회를 통해 원적교 성적을 유사한 영역 평가의 성적으로 인정 가능
- ④전학생이 집중 이수로 인해 특정 교과를 이수하지 못하거나 중복 이수하게 될 경우 인정점 부여 및 관리방법에 준하여 정한다.
- ⑤휴학, 유급, 자퇴, 퇴학 등의 사유가 끝나 재·편입학한 학생의 성적 일부가 중복될 경우에는 재·편입학 이후 취득한 성적으로 한다.

제14조 기준점수 산출 방법

- ①인정점 산출은 정상적인 평가에 참여한 학생들과의 형평성을 고려하여야 한다.
- ②지필평가 인정점을 부여하기 위한 인정기준점수는 **동일 학기 내 지필평가 성적**을 기준으로 산출함을 원칙으로 한다. 이때 최종인정점 산출방법은 ‘평균점수 비율(전입생 제외)’로 한다.(아래 ‘다’항과 ‘라’항에도 동일한 방법을 적용함)
- ③동일학기 내 기준점수에 해당하는 성적이 없는 경우에는 다음과 같은 순위로 산출한다.
 - 1순위 : 이전 학기내 동일교과(동일시수)의 성적
 - 2순위 : 이전 학기내 가장 유사한 교과의 성적1, 2순위에 해당하는 지필평가의 기준점수가 없는 경우에는 ‘④’항을 참고하여 기준점수로 활용한다. **※ 이전 학기 내의 성적은 2차, 1차 고사 성적 순으로 활용한다.**
- ④ ‘③’항에 해당하는 지필평가의 기준점수가 없는 경우 다음 중 하나의 방법으로 기준점수를 선택하되 학업성적관리위원회의 심의한 후 학교장이 최종 결정한다.
 - 1) 해당 학생의 나머지 응시 과목의 지필고사 평균점수를 기준점으로 하여 결시 사유에 따라 인정점수를 부여
 - 2) 전과목 결시로 인하여 기준점이 없는 경우는 해당과목의 전체 학생 성적 평균을 기준점으로 하여 결시 사유에 따라 인정점수를 부여
 - 3) 동일 교과의 평균점수를 기준점으로 하여 결시 사유에 따라 인정점수를 부여
 - 4) 동일 학기의 전과목 평균 점수를 기준점으로 하여 결시 사유에 따라 인정점수를 부여
 - 5) 선택과목이 서로 다른 경우 동일 과목으로 인정하여 기준점으로 하여 결시 사유에 따라 인정점수를 부여

제15조 ‘평균점수 비율(전입생 제외)’을 활용한 최종인정점 산출 방법

고사의 난이도를 고려하여 학생들의 과목별 평균점수를 기준으로 인정점 산출

$$\text{최종 인정점} = \text{기준점수} \times \frac{\text{결시고사 평균}}{\text{기준고사 평균}} \times \text{인정점 부여비율}$$

과목	기준고사(1차고사)		결시고사(2차고사)	최종 인정점
	평균	기준점수	평균	
수학	68.0	65	62.3	47.64

* 1학기 2차고사를 질병 결시한 학생의 최종 인정점 계산

- 1) $68.0 : 65 = 62.3 : \text{인정기준점수}$
- 2) $\text{인정기준점수} = (65 \times 62.3) / 68 = 59.55$
- 3) $\text{인정기준점수} \times 0.8(\text{병결 인정점 부여비율}) = 47.64$
- 4) $\text{최종 인정점} = 47.64$

제16조 인정비율 부여 방법

① 100% 인정비율을 적용하는 경우 (하루 단위로 적용)

- 1) 지진, 폭우, 폭설, 폭풍, 해일 등의 천재지변, 법정 감염병(학교 내 확산 방지를 위해 학교장이 필요하다고 인정하는 비법정 감염병을 포함)으로 인한 결석
- 2) 병역 관계 등 공적 의무 또는 공권력의 행사로 인한 결석
- 3) 학교장의 허가를 받은 “학교·시도(교육청)·국가를 대표한 대회 및 훈련 참가, 산업체 실습과정(현장실습, 현장실습과 연계한 취업), 교환학습, 학교보건법」 제8조에 따른 등교중지 등”으로 인한 결석
- 4) 학업성적관리 시행지침의 경조사로 인한 결석
- 5) 「학교폭력 예방법」 제16조(피해학생의 보호) 제1항의 규정에 의한 결석으로 학교의 장이 인정하는 일시보호, 치료를 위한 요양 기간 중의 결석
- 6) 기타 부득이한 사유로 학교장의 허가를 받은 결석

② 다음의 각 호에 해당하는 학생은 80%를 인정점으로 한다. (하루 단위로 적용)

- 1) 질병으로 인한 결석(결석한 날부터 5일 이내에 의사의 진단서 및 의견서(의사 소견서, 진료 확인서 등으로 병명, 진료기간 등이 기록된 증빙서류) 또는 담임교사 확인서를 첨부하여 결석계를 제출)
- 2) 학교장이 인정하는 기타 사유에 의한 결석(담임교사 의견서 등의 증빙자료를 첨부한 결석계 제출)
- 3) **고사 기간 중 생리통으로 인한 결석계 제출시 의사 소견서, 진료 확인서 등으로 병명, 진료기간 등이 기록된 증빙서류를 첨부하여 결석계를 제출한 경우**

③ 다음 각 호에 해당하는 학생은 평가를 같이하는 집단 성적의 최하점의 -1점을 부여한다.

- 1) 미인정결석

④ 다음 각 호에 해당하는 학생은 해당과목을 0점으로 처리함을 원칙으로 하고 이의제기가 있을 경우, 학업성적관리위원회에서 심의한 후 학교장이 최종 결정한다.

- 1) 부정행위자의 부정행위를 한 해당 과목
- 2) 부정행위 협조자

바. 출결 상황 관리

제21조 결석일수의 산정

- ① 학칙에 의거, 출석하여야 할 날짜에 출석하지 않았을 때에는 결석으로 처리한다.
- ② 연속적으로 질병결석(7일)이나 미인정 결석(5일)이 발생하면 장기결석으로 판단한다.
- ③ 학적을 새로 부여받은 자의 당해 학년 결석일수는 원적교의 당해 학년 결석일수와 합산하되, 중복되는 기간의 결석일수는 제외한다.

제22조 출석 인정 결석

- ① 지진, 폭우, 폭설, 폭풍, 해일 등의 천재지변 또는 법정 감염병 등(학교 내 확산 방지를 위해 학교장이 필요하다고 인정하는 비법정 감염병을 포함)으로 출석하지 못한 경우
- ② 병역관계 등 공적의무 또는 공권력의 행사로 인하여 출석하지 못한 경우

- ③ 학교장의 허가를 받은 “학교·시도(교육청)·국가를 대표한 대회 및 훈련 참가, 산업체 실습과정(현장실습, 현장 실습과 연계한 취업), 교환학습, 교외체험학습, 「학교보건법」 제8조에 따른 등교중지 등”으로 출석하지 못한 경우
- ④ 초·중등교육법 시행령」 제31조제1항에 따른 학교 내의 봉사, 사회봉사, 특별교육 이수 기간
- ⑤ 초·중등교육법 시행령」 제28조제6항에 따른 상담, 진로 프로그램 등 숙려제 참여 인정 기간
- ⑥ 다음 경조사로 인하여 출석하지 못한 경우

구 분	대 상	일 수
결 혼	○ 형제, 자매, 부, 모	1
입 양	○ 학생 본인	20
사 망	○ 부모, 조부모, 외조부모	5
	○ 증조부모, 외증조부모	3
	○ 형제·자매 및 그의 배우자	
	○ 부모의 형제·자매 및 그의 배우자	1

※ 경조사 일수에 재량휴업일과 공휴일 및 토요일은 산입하지 않음. 연속된 결석일수에 한해 출석으로 인정함.

- ⑦ 기타 부득이한 사유로 학교장의 허가를 받아 결석하는 경우
- ⑧ 「학교폭력예방법」 제12조에 따른 학교폭력대책심의위원회의 개최 및 동 위원회의 학교폭력 피해학생에 대한 보호조치 요청 이전에, 학교폭력 피해자가 학교폭력으로 인한 피해로 출석하지 못하였음을 같은 법 제14조제3항에 따른 학교폭력 전담기구의 조사 및 확인을 거쳐 학교의 장이 인정한 경우
- ⑨ 경찰청 「소년업무규칙」 제31조부터 제33조에 따른 경찰청관서의 선도프로그램에 참여하는 경우
- ⑩ 학교장은 초·중·고 여학생 중 생리통이 극심해 출석이 어려운 경우(월 1일 결석)에는 위 7)의 ‘기타 부득이한 사유로 학교장의 허가를 받아 결석하는 경우’로 보아 출석으로 인정한다.

※ 생리통으로 인한 결석 시(지각, 조퇴, 결과 포함) 출석 인정을 위해 담임교사 의견서, 학부모 의견서 등을 요구하는 것 외의 의료적 확인(진단서, 소견서, 처방전 등)을 요구하는 것은 지양해야 함.

※ 생리인정결석 시 지각, 조퇴, 결과 3회를 1일로 산정한다.

제23조 질병으로 인한 결석

- ① 결석한 날부터 5일 이내에 의사의 진단서 또는 의견서(의사 소견서, 진료 확인서 등으로 병명, 진료 기간 등이 기록된 증빙서류)를 첨부한 결석계를 제출하여 학교장의 승인을 받은 경우
- ② 다만, 상습적이지 않은 2일 이내의 결석은 질병으로 인한 결석임을 증명할 수 있는 자료(학부모 의견서, 처방전, 담임교사 확인서 등)가 첨부된 결석계를 5일 이내에 제출하여 학교장의 승인을 받은 경우
- ③ 병원학교 및 원격수업 등 정보통신매체를 이용하여 수업받는 건강장애학생이 결석한 경우
- ④ 의사의 진단서 또는 의견서를 통해 기저질환(천식, 아토피, 알레르기, 호흡기질환, 심혈관 질환 등)을 가진 민감군으로 확인된 학생이 미세먼지와 관련성이 드러나는 소견 또는 향후 치료의견 등이 명시된 의사의 진단서(소견서)를 첨부한 결석계를 결석한 날로부터 5일 이내에 제출하여 학교장의 승인을 받은 경우

※ 등교시간대 거주지 또는 학교 주변 실시간 미세먼지 농도가 ‘나쁨’ 이상이며, 학부모가 학교에 사전 연락(전화 또는 문자)한 경우에 한하여 질병결석으로 인정(2018.04.06.부터 적용).

- ⑤ 의사의 진단서 또는 의견서를 통해 만성질환을 가진 것으로 확인된 학생이 의사의 진단서(소견서)를 첨부한 결석계를 결석한 날로부터 5일 이내에 제출하여 학교장의 승인을 받은 경우

※ 4)~5)의 경우 결석계 제출 시 첨부하는 증빙서류는 학기초 최초 제출한 진단서로 해당 학기 질병 결석 증빙을 갈음할 수 있음

제24조 미인정 결석

- ① 「학교폭력예방 및 대책에 관한 법률」 제17조 제1항 제6호에 따른 출석정지
- ② 「초·중등교육법 시행령」 제31조 제1항 제4호에 따른 출석정지
- ③ 「초·중등교육법 시행령」 제31조 제1항 제6항의 가정학습 기간
- ④ 범법행위로 인한 책임있는 사유로 결석한 경우(관련 기관 출석·체포·도파·구속(구인, 구금, 구류 포함), 교도소

수감 등)

- ⑤ 태만, 가출, 출석 거부 등 고의로 결석한 경우
- ⑥ 기타 합당하지 않은 사유로 결석한 경우

제25조 기타 결석

- ① 부모·가족봉양, 가사 조력, 간병 등 부득이한 개인사정에 의한 결석임을 학교장이 인정하는 경우
- ② 공납금 미납을 사유로 결석한 경우
- ③ 기타 합당한 사유에 의한 결석임을 학교장이 인정하는 경우

제26조 지각·조퇴·결과

- ① **지각 : 학교장이 정한 등교시각(08:20)까지 출석하지 않은 경우**
- ② **조퇴 : 학교장이 정한 등교시각과 하교시각(16:20) 사이에 하교한 경우**
- ③ **결과 : 수업시간의 일부 또는 전부에 불참하거나 교육활동을 고의적으로 방해한 경우**
- ④ 위의 31조에 해당되는 사유로 인한 지각, 조퇴, 결과는 각각의 횟수에 포함하지 않는다.
- ⑤ 지각·조퇴·결과의 사유는 각각 결석 사유와 동일하게 질병·미인정·기타로 처리한다.
- ⑥ 같은 날짜에 지각·조퇴·결과가 발생한 경우에는 학교장이 판단하여 어느 한 가지 경우로만 처리한다.
- ⑦ 같은 날짜에 결과가 1회 이상이라도 1회로 처리한다.
- ⑧ 학적을 새로 부여받은 자의 당해 학년 지각·조퇴·결과 횟수는 원적교의 당해 학년 각 횟수와 합산하되, 중복되는 기간의 각 횟수는 제외한다.
- ⑨ 지각·조퇴·결과에 대한 명확한 기준을 학생·학부모에게 공지하고, 단위학교 전체 교사가 전체 학생들을 대상으로 일관되게 적용하여야 한다.

5. 장학생 선발 기준(2020 장학규정)

장학 제도		대상 (학년 석차)	인원	비고
보당 장학생	대학입학 장학생	서울대	합격자	입학 등록금 전액
		그 외 우수 대학교	합격자 일부	대학입학금 일부
	글로벌리더 연수	1~3등	3명	미국(캐나다) 글로벌리더 체험연수
	라일락 해외 어학연수	4등~	약간명	해외 어학연수(50%내외지원)
특급장학생		1~10등	10명	교육복지위원회 협의
수급장학생		11~20등	10명	교육복지위원회 협의
우급장학생		21~30등	10명	교육복지위원회 협의
성적향상장학생		성적향상자	○명	교육복지위원회 협의
학교생활우수장학생		학교주관프로그램참여 우수	○명	교육복지위원회 협의
인성 및 예체능 기능 우수자 장학생			○명	교육복지위원회 협의

- 글로벌리더 선발기준 : 중학교 성적(300점)과 1학기 학기말 내신 성적,
3월·6월·9월 전국연합학력평가 점수를 같은비율로 합산하여 성적순으로 선발함.
- 라일락 해외 어학연수 선발 기준 : 글로벌리더 선발기준과 동일
- 신입생 특급 장학생은 중학교 성적(300점)과 본교 재학중 1학년 전국연합학력평가(3월) 성적을
같은 비율로 합산하여 성적 상위 15%이내에서 선발함.
- 1학년 2학기부터 장학생 선발은 학기말 내신 성적과 전국연합학력평가 점수를 1 : 1 비율로
합산하여 반영한다.
- 학교생활우수 장학생 : 학교 프로그램(방과후 맞춤 스터디, 특강, 야간 자기주도학습, 학교 행
사)에 참여도 우수 학생
- 이리남성여고교직원장학금, 학부모지원장학금, 이리남성여고동창회장학금, 전순옥장학금, 최영희
장학금, 최황금장학금, 우성희장학금, 재경동창회발전기금 장학금, 열린치과 장학금, 기타 지역
장학금(10건 이상) 등

1. 학습자중심활동공간 운영

가. 도교육청 지침 및 권장 내용

- 1) 수준별 수업은 3개 과목 이상 실시
- 2) 수준별 수업은 진학·진로 지도 등 부득이한 경우를 제외하고, 전 학년 운영 원칙
- 3) 수준별 수업 편성은 수준별 반 편성이 아닌 **학급내 수준별 수업 또는 협력학습**이 이루어지도록 권장함
- 4) 확대학급 실시는 자율이나 운영을 권장하며, 학생 수를 줄이는 소인수 학급 형태로 운영함
- 5) 확대학급 운영 과목은 학교 선택사항이나 국어, 영어, 수학, 과학, 사회 과목 운영 권장

2. 기초 학력 부진 학생 지도

가. **2학년 일정 수준 미달 학생에 대한 보충 교육**

나. 운영 방법

구분	내용
대상	2학년 기초학력 및 기초학력 미달 학생
시기	겨울 방학 중
과목	국어, 영어, 수학
운영 시간	과목당 10시간 이상

3. 창의적 체험 활동

가. 창의적 체험활동은 자율활동, 동아리활동, 봉사활동, 진로활동으로 한다.

나. 창의적 체험활동의 학년별 운영 시수 및 4개 영역 간 시간 배분 등은 학생의 요구, 학교의 실정에 기초하여 융통성 있게 배정하여 편성·운영할 수 있다.

다. 하위 영역에 대한 시간 배당에 있어 학교의 특성 및 학생의 발달 단계를 고려하여 학년별로 활동 영역 및 내용을 선택하여 집중적으로 운영할 수 있다.

라. 학년(군) 내에서 가능한 한 특정 영역이 누락되지 않도록 한다.

마. 창의적 체험활동은 교육과정에 제시된 최소 이수 단위수(24단위, 408시간) 이상 편성·운영하도록 하며 학교의 필요에 따라 기준 단위보다 더 많은 시간을 확보하여 편성·운영할 수 있다.

바. 단위 학교에서는 학교, 학년별 중점 영역 선정으로 학교 특색을 살리는 프로그램을 운영하도록 한다.

사. 창의적 체험활동 운영의 효율성을 높이기 위해 필요한 경우에 지역의 특수성, 계절 및 학교의 실정과 학생의 요구, 교사의 필요에 따라 지도 내용의 순서와 비중, 방법 등을 조정하여 운영할 수 있다.

아. 창의적 체험활동은 학생의 자주적인 실천 활동을 중시하여 학생과 교사가 공동으로 협의하거나 학생들의 힘으로 활동 계획을 수립하고 역할을 분담하여 실천하게 한다.

자. 단위 학교는 창의적 체험활동이 실질적 체험학습이 되도록 지역 사회의 유관기관과 적극적으로 연계·협력하여 프로그램을 운영해야 한다.

차. 창의적 체험활동의 효율적 운영을 위하여 지역 사회의 인적, 물적 자원을 계획적으로 활용한다.

카. 창의적 체험활동은 지역과 학교의 독특한 문화 풍토를 고려하여 특색 있고 융통성 있게 운영할 수 있다.

타. 교육부, 전라북도 교육청 등에서 개발 보급한 창의적 체험활동 관련 자료 등을 적극 활용하여 내실 있게 운영하도록 한다.

파. 영역별 내용 체계

영역	활동 영역	활동별 내용
자율 활동	적응 활동	<ul style="list-style-type: none"> · 입학, 진급, 전학 등에 따른 적응 활동 등 · 예절, 질서 등의 기본생활습관형성 활동, 축하, 친목, 사제동행 등 · 학습, 건강, 성격, 교우 등의 상담 활동 등
	자치 활동	<ul style="list-style-type: none"> · 1인 1역, 학급회 및 학급 부서 활동 등 · 학생회 협의활동, 운영위원 활동, 모의 의회, 토론회 등
	행사 활동	<ul style="list-style-type: none"> · 시업식, 입학식, 졸업식, 종업식, 기념식, 경축일 등 · 전시회, 발표회, 학예회, 경연대회, 실기대회 등 · 학생건강 체력평가, 체격 및 체질 검사, 체육대회, 친선경기대회, 안전생활 훈련 등 · 수련활동, 현장학습, 수학여행, 학술조사, 문화재 답사, 국토순례, 해외문화체험 등
	창의적 특색 활동	<ul style="list-style-type: none"> · 학생 특색 활동, 학급 특색 활동, 학년 특색 활동, 학교 특색 활동, 지역 특색 활동 등 · 학교 전통 수립 활동, 학교 전통 계승 활동 등
동아리 활동	학술 활동	<ul style="list-style-type: none"> · 외국어 회화, 과학 탐구, 사회 조사, 탐사, 다문화 탐구 등 · 컴퓨터, 인터넷, 신문 활용, 발명 등
	문화 예술 활동	<ul style="list-style-type: none"> · 문예, 창작, 회화, 조각, 서예, 전통예술, 현대예술 등 · 성악, 기악, 뮤지컬, 오페라 등 · 연극, 영화, 방송, 사진 등
	스포츠 활동	<ul style="list-style-type: none"> · 구기운동, 육상, 수영, 체조, 배드민턴, 인라인스케이트, 하이킹, 야영 등 · 민속놀이, 씨름, 태권도, 택견, 무술 등
	실습 노작 활동	<ul style="list-style-type: none"> · 요리, 수예, 재봉, 꽃꽂이 등 · 사육, 재배, 조경 등 · 설계, 목공, 로봇제작 등
	청소년 단체 활동	<ul style="list-style-type: none"> · 스카우트연맹, 걸스카우트연맹, 청소년연맹, 청소년적십자, 우주소년단, 해양소년단 등
봉사 활동	교내 봉사활동	<ul style="list-style-type: none"> · 학습부진 친구, 장애인, 병약자, 다문화 가정 학생 돕기 등
	지역사회 봉사활동	<ul style="list-style-type: none"> · 복지시설, 공공시설, 병원, 농·어촌 등에서의 일손 돕기 등 · 불우이웃돕기, 고아원, 양로원, 병원, 군부대에서의 위문 활동 등 · 재해 구호, 국제 협력과 난민 구호 등
	자연환경 보호 활동	<ul style="list-style-type: none"> · 깨끗한 환경 만들기, 자연 보호, 식목 활동, 저탄소 생활 습관화 등 · 공공시설물, 문화재 보호 등
	캠페인 활동	<ul style="list-style-type: none"> · 공공질서, 교통안전, 학교 주변 정화, 환경 보전, 헌혈, 각종 편견극복 등에 대한 캠페인 활동 등
진로 활동	자기 이해 활동	<ul style="list-style-type: none"> · 자기 이해 및 심성 개발, 자기 정체성 탐구, 가치관 확립 활동, 각종 진로 검사 등
	진로 정보 탐색 활동	<ul style="list-style-type: none"> · 학업 정보 탐색, 입시정보 탐색, 학교 정보 탐색, 학교 방문 등 · 직업 정보 탐색, 자격 및 면허 제도 탐색, 직장 방문, 직업 훈련, 취업 등
	진로 계획 활동	<ul style="list-style-type: none"> · 학업 및 직업에 대한 진로 설계, 진로 지도 및 상담 활동 등
	진로 체험활동	<ul style="list-style-type: none"> · 학업 및 직업 세계의 이해, 직업 체험활동 등

4. 동아리활동

가. 교육과정에 동아리 활동 시간 편성

- 연간 약 30시간 내외 동아리 시간 편성(수요일 오후,2주1회)
- 학생 수요에 맞춘 동아리 활동 운영:
선호도가 낮은 동아리는 해체하고 학생들의 요구를 받아들여 적절하게 신설

나. 창체 동아리

순	활동영역	동아리 부서명	지도교사	지도장소	대표	부원수
1	학술활동	A.S.I.D(생명,의학반)	안종래	강의실(5층)	임미린	30
2	학술활동	BIG(생명과학탐구반)	김형각	생명과학실	진수민	24
3	학술활동	BP(시사토론반)	한섭	2학년 1반	백효경	32
4	실습노작활동	CAFFEIN(바리스타반)	김경순	1학년 2반	박리아	13
5	문화예술활동	NBC(방송반)	장상민	방송실	이은빈	16
6	학술활동	NCIS(통합과학)	손호석	지구과학실	최하늘	26
7	학술활동	NEM(영어문집반)	노태영	챌린저실	김나영	23
8	학술활동	U1(학습심화반)	박육남	1학년 4반	박서린	23
9	학술활동	글꽃(문학번역반)	최재관	드림실	전예진	27
10	학술활동	길라잡이(교사준비반)	전강철	비전실	윤다희	25
11	청소년단체활동	도움벗(봉사반)	김종남	1학년 5반	여승연	27
12	학술활동	디케(법 학습반)	이용환	사회과실	임연우	33
13	청소년단체활동	또래 상담반	송호영	상담실	김세현	25
14	학술활동	다하나(사제동행인권)	주성돈	2학년 2반	장제원	22
15	학술활동	비상(수학,과학학습)	김민수	네이피어실	여주연	28
16	문화예술활동	사서반(도서반)	이안구	도서실	정지현	24
17	학술활동	사제동행 독서토론반	김선기	피타고라스	김윤율	26
18	학술활동	성원(신문교지반)	소성길	2학년 8반	옥정연	13
19	학술활동	수학쌈틀(수학경시반)	김병선	가우스실	성재은	29
20	문화예술활동	크로키(미술반)	손아영	미술실	노이슬	27
21	문화예술활동	포커스(사진반)	박정진	패션실	백성연	24
22	문화예술활동	피치카토(현악반)	강창봉	음악실	방하연	15
23	학술활동	피코second(물리탐구반)	박진중	물리실	최서희	29
24	학술활동	화생방(화학,생물탐구반)	이기삼	화학실	조경연	32
25	학술활동	SCM(SingCreativeMath)	최범열	페르마실	최소현	6
26	학술활동	야생화 탐사반	임영섭	1학년 3반	김다예	5
					총인원	604

다. 자율동아리 활동 조직(2020학년도 동아리, 학기초 개설)

순	주제	활동영역	동아리명	지도교사	활동장소	대표	인원
1	지역 사회 환경 보호	청소년 단체활동	4-H	강연석	교정 또는 교외	소연수	87
2	지역 사회 환경 보호	청소년 단체활동	숲사랑	강연수	교정 또는 교외	신은지	26
3	경영 관련 탐구 활동	학술활동	DBA	노태영	사회과실	김서연	15
4	과학 진로 탐색	학술활동	FB(From Beginning)	송호영	드림실	이은혜	10
5	약학 관련 진로 탐색	학술활동	NSPC	박진중	화학실	심예진	12
6	종합 과학 심화 학습	학술활동	SDC	박진중	챌린저실	이서진	4
7	교내 학습 멘토 멘티	학술활동	the south light	박육남	4층 홈베이스	정주리	6
8	종합 과학 심화 학습	학술활동	과학탐구심화	박진중	물리실	진수민	7
9	생명 과학 실험 실습	학술활동	과실동동	김형각	생명과학실	박지영	15
10	진로 탐색 활동	학술활동	다운	최범열	4층 홈베이스	신유나	14
11	독서 활동	학술활동	독서토론	이용환	도서관	이응경	16
12	프로그래밍 학습	실습노작활동	디코딩	최범열	컴퓨터실	조혜림	7
13	교내 학습 멘토 멘티	학술활동	디터스	임영섭	홈베이스	정수연	10
14	교육학 탐구	학술활동	루다스	이안구	비전실	윤서진	15
15	지역 사회 봉사 활동	학술활동	봉스	박육남	홈베이스	이현서	4
16	종교 활동	청소년단체활동	솔라피데	소성길	가우스실	안예빈	4
17	지역 사회 환경 환경 활동	청소년단체활동	scout	주성돈	2학년 2반	강채빈	15
18	생명 과학 심화 탐구	학술활동	아피스	유충일	2층 홈베이스	정은서	6
19	영상 탐구 및 제작	문화예술활동	영상	주성돈	진로실	양하연	10
20	인문학 토론	학술활동	인문학	소성길	홈베이스	채윤아	6
21	화학 관련 실험 및 탐구	학술활동	제논	안종래	2학년 5반	강하나	6
22	독서 토론	학술활동	토론학교	이용환	홈베이스	신채은	4
23	진로 탐색 및 토론	학술활동	티키타카	노태영	페르마실	노현주	27
24	신문 스크램	학술활동	해시태그	노태영	피타고라스	박다영	5
25	과학 및 수학 협력 학습	학술활동	케바케	김형각	생명과학실	신유진	4
계							

5. 1학년 학교 교육 과정(2021학년도 신입생)

교과 영역	교과(군)	과 목	과목 유형	기준 단위	운영 단위	1학년		2학년		3학년		영역합계	필수 이수단위	
						1학기	2학기	1학기	2학기	1학기	2학기			
기초	국어	국어	공통	8	8	4	4					28	10	
		문학	일반	5	5			4						
		독서	일반	5	5				4					
		화법과 작문	일반	5	5					6[택1]				
		언어와 매체	일반	5	5									
		고전읽기	진로	5	5									
		심화국어	진로	5	5						6[택1]			
	수학	수학	공통	8	8	4	4					30	10	
		수학Ⅰ	일반	5	4			4						
		수학Ⅱ	일반	5	4				4					
		확률과통계	일반	5	4			2	2					
		미적분	진로	5	4					3[택1]				
		실용수학	일반	5	4									
		경제수학	진로	5	4						3[택1]			
		심화수학Ⅰ	진로	5	4									
		기하	진로	5	2					2[택1]	2[택1]			
	영어	수학과제탐구	진로	5	2									
		영어	공통	8	8	4	4					28	10	
		영어Ⅰ	일반	5	4			4						
		영어Ⅱ	일반	5	4				4					
		영어 독해와 작문	일반	5	6					6				
		영어권 문화	진로	5	6						6[택1]			
		실용영어	진로	5	6									
	한국사	한국사	공통	6	6			2	2	1	1			6
탐구	사회	통합사회	공통	8	6	3	3					6	10	
	과학	통합과학	공통	8	8	4	4					10	12	
		과학탐구실험	공통	2	2	1	1							
선택군	2학년	선택군1	한국지리	일반	5	3			9[택3]	9[택3]			22	
			동아시아사	일반	5	3								
			사회문화	일반	5	3								
			생활과윤리	일반	5	3								
			생활과과학	일반	5	4					2[택1]	2[택1]		
			융합과학	일반	5	4								
		선택군2	세계사	일반	5	2			2[택1]	2[택1]				
			경제	일반	5	2								
			물리학Ⅰ	일반	5	4								
			화학Ⅰ	일반	5	4					9[택3]	9[택3]		
			생명과학Ⅰ	일반	5	4								
			지구과학Ⅰ	일반	5	4								
	3학년	선택군1	여행지리	진로	5	4					8[택2]	8[택2]	16	
			사회문제탐구	진로	5	4								
			고전과윤리	진로	5	4								
			물리학Ⅱ	진로	5	4								
		선택군2	화학Ⅱ	진로	5	4					8[택2]	8[택2]		
			생명과학Ⅱ	진로	5	4								
			지구과학Ⅱ	진로	5	4								
체육·예술	체육	체육	일반	5	4	2	2					10	10	
		운동과건강	일반	5	6			1	1	2	2			
	예술	음악	일반	5	4	1	1	1	1			10	10	
		미술	일반	5	4	1	1	1	1					
		무용의 이해	전문	5	2			1	1					
생활·교양	기술·가정/ 제2외국 어/ 한문/교양	기술·가정	일반	5	4	2	2					20	16	
		프랑스어Ⅰ/중국어Ⅰ/일본어Ⅰ	일반	5	4	2[택1]	2[택1]							
		프랑스어Ⅱ/중국어Ⅱ/일본어Ⅱ	진로	5	4					1[택1]	1[택1]			
		한문Ⅰ	일반	5	4	2	2							
		진로와 직업	교양	5	2	1	1							
		논술	교양	5	4					2	2			
학기별 이수단위 소계		-			-	31	31	31	31	31	31	186	180	

VI 대학입시제도의 이해

연구진학부(전강철 선생님)

1. 표준 대입전형 체계

구분	전형유형	주요 전형요소	
수시	학생부 위주	학생부 교과	■ 교과 중심
		학생부 종합	■ 교과 ■ 비교과[자기소개서, 추천서, 면접 등 활용 가능]
	논술 위주	■ 논술 등	
	실기/실적 위주	■ 실기/실적 등[특기 등 증빙 자료 활용 가능]	
정시	수능 위주	■ 수능 등	
	실기 위주	■ 실기 등[특기 등 증빙 자료 활용 가능]	

가. 학생부위주(교과)전형

학생부위주(교과전형)은 학생부 교과 성적을 50% 이상 반영하는 전형을 의미한다. 학생부위주(종합)전형이나 논술위주전형 등 다른 전형에 비해 상대적으로 경쟁률이 낮은 편이다. 대교협에서 발표한 2020 학년도 수시모집 결과를 분석해 보면 학생부위주(교과)전형은 평균 6.7:1, 학생부위주(종합)전형은 8.0:1, 논술위주전형은 29.5:1의 경쟁률을 나타냈다.

나. 학생부위주(교과)전형 준비방법

1) 학생부 교과 성적이 기본이다.

- 학생부가 50% 이상 반영되는 학생부위주(교과)전형의 전형 요소는 면접 등이 포함되는 경우도 있지만, 가장 영향력이 있는 요소는 학생부 교과 성적이다. 따라서 교과 성적이 모의고사(수능), 서류, 실기/실적 등에 비해 우수한 학생들이 준비하기에 적합하다.

2) 수능 최저학력기준을 충족하기 위한 수능 준비도 병행해야 한다.

- 학생부위주(교과)전형은 다른 전형에 비해 수능 최저학력기준의 적용비율이 높은 편이다. 대학에 따라 조금씩 다르기는 하지만 수능 최저학력기준 충족률이 대체로 50% 안팎임을 고려할 때, 희망 대학의 수능 최저학력기준을 확인하고 목표 성적 설정 및 관리 등 이에 맞는 학습계획을 수립하고 실천하는 것이 필요하다. 수능 최저학력기준이 적용되지 않은 대학은 비슷한 수준의 대학과 비교할 때 합격선이 상당히 상승하는 경향이 있다.

3) 대학에 따라 교과 성적을 반영하는 방법이 다양하다.

- 학생부 교과 성적을 반영하는 방법은 대학에 따라 반영 교과 범위, 반영과목의 수, 교과 성적 산출지표(등급, 원점수 등), 학년별 반영 비율, 교과별 반영 비율 등이 다르다. 대체로 인문계 모집단위에서는 국어, 수학, 영어, 사회 영역의 교과를, 자연계 모집단위에서는 국어, 수학, 영어, 과학 영역의 교과를 반영한다. 따라서 본인에게 유리한 반영방법에 따라 준비하는 과정이 다를 수 있으며 단순히 교과 성적의 평균이 좋다는 것만으로는 상대적 우위를 확인하기 어려우므로 교내 대학별 석차연명부 등을 통하여 점검하는 것도 좋은 방법이다.

4) 전년도 대학별 전형 결과를 참고하여 목표 대학을 설정하자.

- 각 대학은 대학 입학처 홈페이지에 전년도 입시 결과를 공개한다. 경쟁률, 충원율, 합격자 평균 등급 등의 자료를 참고하여 학생부위주(교과)전형을 준비하는 것이 필요하다.

다. 학생부위주(종합)

1) 학생부종합 전형의 특징

- 학생부위주(종합)전형은 다양한 능력을 가진 학생들의 가능성과 역량을 평가하기 위하여 도입한 종합적인 평가제도이다. 학생부 위주의 수시 전형에서 모집인원의 규모가 가장 큰 전형은 학생부위주(교과)전형이지만, 서울지역 대학은 학생부위주(종합)전형의 모집인원이 더 많다.
- 학생부위주(종합)전형은 교과 성적, 논술 성적, 수능 점수와 같이 단일한 평가 정보를 활용하는 것이 아니라, 지원자의 학교생활기록부, 자기소개서 등을 활용하여 학생이 고교 3년간의 학교생활을 통해 어떻게 성장해 왔는가를 대학별 평가 항목(예시: 기초학업역량 (학업성취도와 학업의지/지적호기심 및 탐구능력/학업태도), 전공·계열적합성(전공에 대한 관심과 이해도/전공관련 활동경험/전공에 대한 열정), 인성(성실성/공동체의식/소통역량), 발전가능성(창의성/종합적사고/자기주도성))등을 통해 종합적, 정성적으로 평가한다.

라. 면접 준비방법

1) 학교생활과 수업이 기본이다.

- 면접의 종류는 크게 서류를 확인하는 면접과 제시문을 이용한 면접으로 나눌 수 있다. 서류를 확인하는 면접에서는 학교생활에 대하여 기록된 학교생활기록부 등을 확인하므로 학교생활을 잘 하는 것이 면접의 출발점이며 특히, 학교생활기록부의 기재 방향과 기재 분량을 보면 교과학습발달상황(세부능력 및 특기사항 포함)이 차지하는 비중이 크므로 수업에 충실한 것이 면접의 출발로 볼 수 있다. 또한, 수업 시간을 통하여 개념요소에 대한 학습, 이를 활용한 활동, 발표 등을 통하여 면접의 기반인 이해와 말하기의 능력을 기를 수 있으며 이 또한 다른 면접의 형태인 제시문 기반면접의 준비까지로 이어진다.

2) 일상생활이 실전준비이다.

- 원서를 접수하고 면접 준비를 하는 학생이 비교적 많은 편이다. 연습을 하지 않는 것에 비해 도움이 되는 것을 부정할 수는 없지만 면접에 대하여 단기간으로 준비할 수 있는 것은 단순히 이해한 내용을 암기하여 조리있게 말하는 정도의 연습에 불과하다. 따라서, 평소 학습하고 경험한 내용과 활동에 대하여 논리적으로 말하기, 생각을 조리있게 말하기 등을 연습하여 체화하는 것이 훨씬 효과적인 면접 대비로 볼 수 있다.

3) 태도와 말하기보다 중요한 것은 듣기이다.

- 1단계 서류 평가가 우수하지만 면접 평가의 점수가 낮아서 합격을 하지 못하는 사례를 종종 볼 수 있다. 매우 어려운 지식에 대하여 묻는 것이라면 이해가 되지만 학생부위주(종합)전형의 대부분의 면접은 학업역량과 활동경험 등 학교생활을 확인하는 면접이 일반적이다. 답변의 수준에 대한 오류라기보다는 질문에 정확한 답변을 하지 못해서일 경우가 많다는 것이다. 면접위원이 듣고자 하는 것을 정확하게 파악하여 질문에 맞는 답변을 해야 한다. 다시 말해 잘 알고 있는 내용을 얘기하는 것이 아니라 듣고자 하는 것에 대한 답을 해야 한다. 따라서, 평소 말하는 연습보다 더 중요한 것은 잘 듣는 것이라는 것을 명심해야 한다.

2. 「2022학년도 대학입학전형」의 주요 내용 및 특징(현 3학년)

- 가. 전체 모집인원 감소, 정시모집 선발 비율 증가
- 나. 수시모집 학생부위주, 정시모집 수능위주 선발 기조 유지
- 다. 고른기회 특별전형 정원내 선발 비율 증가
- 라. 2015개정교육과정 취지에 따른 대학별 수능 선택과목 지정

가. 전체 모집인원 감소, 정시모집 선발 비율 증가

◆ 전체 모집인원은 346,553명으로 2021학년도보다 894명 감소

- 2020학년도 347,866명 → 2021학년도 347,447명 → 2022학년도 346,553명

◆ 정시모집에서 전년대비 1.3%p 증가한 24.3% 선발

- 정시모집에서 전체 모집인원(346,553명)의 24.3%인 84,175명 선발

(단위: 명)

구분	수시모집	정시모집	합계
2022학년도	262,378(75.7%)	84,175(24.3%)	346,553(100.0%)
2021학년도	267,374(77.0%)	80,073(23.0%)	347,447(100.0%)
2020학년도	268,776(77.3%)	79,090(22.7%)	347,866(100.0%)

나. 수시모집 학생부위주, 정시모집 수능위주 선발 기조 유지

◆ 핵심 전형요소 중심으로 표준화된 대입전형 체계에 따라 수시모집은 학생부위주, 정시모집은 수능위주 선발

- 전체 모집인원 346,553명 중 228,557명(66.0%)를 학생부위주, 75,978명(21.9%)을 수능위주로 선발
- 수시 모집인원 262,378명 중 228,009명(86.9%)을 학생부위주로 선발
- 정시 모집인원 84,175명 중 75,978명(90.3%)을 수능위주로 선발

(단위: 명/%)

구분	전형유형	2022학년도(A)		2021학년도(B)		증감현황(C) (C)=(A)-(B)
		모집인원	비율	모집인원	비율	
수시	학생부위주(교과)	148,506	42.9	146,924	42.3	1,582
	학생부위주(종합)	79,503	22.9	86,083	24.8	-6,580
	논술위주	11,069	3.2	11,162	3.2	-93
	실기/실적위주	18,817	5.4	18,821	5.4	-4
	기타	4,483	1.3	4,384	1.3	99
소계		262,378	75.7	267,374	77.0	-4,996
정시	수능위주	75,978	21.9	70,771	20.4	5,207
	실기/실적위주	7,470	2.2	8,356	2.4	-886
	학생부위주(교과)	201	0.1	270	0.1	-69
	학생부위주(종합)	347	0.1	424	0.1	-77
	기타	179	0.1	252	0.0	-73
소계		84,175	24.3	80,073	23.0	4,102
합계		346,553	100	347,447	100.0	-894
* 전형유형별 선발 비율은 소수점 둘째자리에서 반올림한 값임						

다. 고른기회 특별전형 정원내 선발비율 증가

◆ 고등교육을 받을 기회를 균등하게 제공하기 위하여 대학은 고른기회 특별전형을 반드시 실시하도록 2022학년도 대학입학전형기본사항에 명시함.

- 회원대학 모두 고른기회 특별전형을 운영하고 있으며 매년 선발 비율 증가
- 2020학년도 46,327명 → 2021학년도 47,606명 → 2022학년도 53,546명

(단위: 명)

구분	정원내	정원외	합계
2022학년도	29,103(8.4%)	24,443(7.1%)	53,546(15.5%)
2021학년도	23,344(6.7%)	24,262(7.0%)	47,606(13.7%)
2020학년도	22,442(6.5%)	23,885(6.9%)	46,327(13.3%)

◆ 지방대육성법 개정에 따른 지역인재 특별전형 선발인원 증가

- 2020학년도 16,127명 → 2021학년도 16,521명 → 2022학년도 20,783명

(단위: 명)

학년도	대학수	모집인원	총 모집인원 대비 비율(%)
2022학년도	92개교	20,783	6.0
2021학년도	86개교	16,521	4.8
2020학년도	83개교	16,127	4.6

라. 2015개정교육과정 취지에 따른 대학별 수능 선택과목 지정

◆ 공통+선택형 구조 도입의 수능체제 개편에 따라 수능 선택과목 지정

영역	선택과목	대학명	개수
국어 영역	언어와 매체/ 화법과 작문 중 택 1	가야대, 가천대, 가톨릭관동대, 가톨릭대, 감리교신학대, 강남대, 강릉원주대, 강원대, 건국대, 건국대(글로벌), 건양대, 경기대, 경남과학기술대, 경남대, 경동대, 경북대, 경상대, 경성대, 경운대, 경인교대, 경일대, 경주대, 경희대, 계명대, 고려대, 고려대(세종), 고신대, 공주교대, 공주대, 광운대, 광주교대, 광주대, 광주여대, 국민대, 군산대, 극동대, 금강대, 금오공과대, 김천대, 꽃동네대, 나사렛대, 남부대, 남서울대, 단국대, 대구가톨릭대, 대구교대, 대구대, 대구한의대, 대전가톨릭대, 대전대, 대전대, 덕성여대, 동국대, 동국대(경주), 동덕여대, 동명대, 동서대, 동신대, 동아대, 동양대, 동의대, 루터대, 명지대, 목원대, 목포가톨릭대, 목포대, 목포해양대, 배재대, 백석대, 부경대, 부산가톨릭대, 부산교대, 부산대, 부산외국어대, 삼육대, 상명대, 상지대, 서강대, 서경대, 서울과학기술대, 서울교대, 서울기독대, 서울대, 서울시립대, 서울신학대, 서울여대, 서울장신대, 서울한영대, 서원대, 선문대, 성결대, 성공회대, 성균관대, 성신여대, 세명대, 세종대, 세한대, 송원대, 수원가톨릭대, 수원대, 숙명여대, 순천대, 순천향대, 숭실대, 신경대, 신라대, 신한대, 아세아연합신학대, 아주대, 안동대, 안양대, 연세대, 연세대(미래), 영남대, 영산대, 예수대, 용인대, 우석대, 우송대, 울산대, 원광대, 위덕대, 유원대, 을지대, 이화여대, 인제대, 인천가톨릭대, 인천대, 인하대, 장로회신학대, 전남대, 전북대, 전주교대, 전주대, 제주국제대, 제주대, 조선대, 중부대, 중앙대, 중원대, 진주교대, 차의과학대, 창신대, 창원대, 청운대, 청주교대, 청주대, 초당대, 추계예술대, 춘천교대, 충남대, 충북대, 칼빈대, 케이씨대, 평택대, 한경대, 한국교원대, 한국교통대, 한국국제대, 한국기술교대, 한국산업기술대, 한국성서대, 한국외국어대, 한국체육대, 한국항공대, 한국해양대, 한남대, 한동대, 한라대, 한려대, 한림대, 한밭대, 한서대, 한세대, 한성대, 한신대, 한양대, 한양대(ERICA), 한일장신대, 협성대, 호남대, 호남신학대, 호서대, 호원대, 홍익대	185개교
	미적분/기하 중 택 1	가천대, 가톨릭대, 강원대, 건국대, 경북대, 경성대, 경희대, 계명대, 고려대, 공주대, 광운대, 국민대, 단국대, 대구가톨릭대, 대구한의대, 덕성여대, 동국대, 동국대(경주), 동덕여대, 동아대, 동의대, 목포대, 부산대, 상지대, 서강대, 서울과학기술대, 서울대 , 서울시립대, 서원대, 성균관대, 숙명여대, 순천대, 숭실대, 아주대, 연세대, 연세대(미래), 영남대, 울산대, 원광대, 이화여대, 인제대, 인하대, 전남대, 전북대, 제주대, 조선대, 중앙대, 차의과학대, 충남대, 충북대, 한국교원대, 한국항공대, 한림대, 한양대, 한양대(ERICA), 홍익대	56개교
수학 영역	미적분/기하/ 확률과 통계 중 택 1	가야대, 가천대, 가톨릭관동대, 가톨릭대, 강남대, 강릉원주대, 강원대, 건국대, 건국대(글로벌), 건양대, 경기대, 경남과학기술대, 경남대, 경동대, 경북대, 경상대, 경성대, 경운대, 경인교대, 경일대, 경주대, 경희대, 계명대,	177개교

영역	선택과목	대학명	개수
탐구 영역	미적분/기하/ 확률과 통계 중 택 1	고려대, 고려대(세종), 고신대, 공주교대, 공주대, 광운대, 광주교대, 광주대, 광주여대, 국민대, 군산대, 극동대, 금강대, 금오공과대, 김천대, 꽃동네대, 나사렛대, 남부대, 남서울대, 단국대, 대구가톨릭대, 대구교대, 대구대, 대구한의대, 대전가톨릭대, 대전대, 대전대, 덕성여대, 동국대, 동국대(경주), 동덕여대, 동명대, 동서대, 동신대, 동아대, 동양대, 동의대, 명지대, 목원대, 목포가톨릭대, 목포대, 목포해양대, 배재대, 백석대, 부경대, 부산가톨릭대, 부산교대, 부산대, 부산외국어대, 삼육대, 상명대, 상지대, 서강대, 서경대, 서울과학기술대, 서울교대, 서울대, 서울시립대, 서울신학대, 서울여대, 서원대, 신문대, 성결대, 성공회대, 성균관대, 성신여대, 세명대, 세종대, 세한대, 송원대, 수원가톨릭대, 수원대, 숙명여대, 순천대, 순천향대, 송실대, 신경대, 신라대, 신한대, 아주대, 안동대, 안양대, 연세대, 연세대(미래), 영남대, 영산대, 예수대, 용인대, 우석대, 우송대, 울산대, 원광대, 위덕대, 유원대, 을지대, 이화여대, 인제대, 인천가톨릭대, 인천대, 인하대, 장로회신학대, 전남대, 전북대, 전주교대, 전주대, 제주국제대, 제주대, 조선대, 중부대, 중앙대, 중원대, 진주교대, 차의과학대, 창신대, 창원대, 청운대, 청주교대, 청주대, 초당대, 추계예술대, 춘천교대, 충남대, 충북대, 케이씨대, 평택대, 한경대, 한국교원대, 한국교통대, 한국국제대, 한국기술교대, 한국산업기술대, 한국성서대, 한국외국어대, 한국체육대, 한국항공대, 한국해양대, 한남대, 한동대, 한라대, 한려대, 한림대, 한밭대, 한서대, 한세대, 한성대, 한신대, 한양대, 한양대(ERICA), 한일장신대, 협성대, 호남대, 호서대, 호원대, 홍익대	
	확률과 통계	대구한의대, 동의대, 인제대	3개교
	사회탐구영역 선택	대구한의대, 인제대	2개교
탐구 영역	과학탐구영역 선택	가천대, 가톨릭대, 강릉원주대, 강원대, 건국대, 건양대, 경북대, 경상대, 경성대, 경희대, 계명대, 고려대, 고려대(세종), 고신대, 광운대, 국민대, 단국대, 대구가톨릭대, 대구한의대, 덕성여대, 동국대, 동국대(경주), 동덕여대, 동아대, 부산대, 상지대, 서강대, 서울대 , 서울과학기술대, 서울시립대, 성균관대, 성신여대, 세종대, 숙명여대, 순천대, 송실대, 아주대, 연세대, 연세대(미래), 영남대, 우석대, 울산대, 원광대, 을지대, 이화여대, 인제대, 인천대, 인하대, 전남대, 전북대, 제주대, 조선대, 중앙대, 차의과학대, 충남대, 충북대, 한국교원대, 한국기술교대, 한림대, 한양대, 한양대(ERICA), 홍익대	62개교
	사회/과학 탐구영역 중 선택	가천대, 가톨릭관동대, 가톨릭대, 강원대, 건국대, 건양대, 경기도, 경북대, 경희대, 고려대, 고려대(세종), 고신대, 공주교대, 광운대, 국민대, 금강대, 금오공과대, 김천대, 남부대, 단국대, 대구교대, 대전대, 덕성여대, 동국대, 동국대(경주), 동덕여대, 동신대, 동아대, 동의대, 명지대, 목포가톨릭대, 부경대, 부산가톨릭대, 부산교대, 부산대, 부산외국어대, 상명대, 상지대, 서강대, 서울교대, 서울대, 서울시립대, 서울신학대, 서울여대, 성균관대, 성신여대, 세명대, 세종대, 송원대, 수원가톨릭대, 숙명여대, 순천대, 순천향대, 송실대, 아주대, 연세대, 연세대(미래), 영남대, 예수대, 우석대, 우송대, 원광대, 을지대, 이화여대, 인천가톨릭대, 인천대, 인하대, 전북대, 전주교	92개교

영역	선택과목	대학명	개수
	사회/과학 탐구영역 중 선택	대, 조선대, 중앙대, 진주교대, 차의과학대, 창신대, 창원대, 청주대, 춘천교대, 충남대, 충북대, 한경대, 한국교원대, 한국교통대, 한국산업기술대, 한국성서대, 한국외국어대, 한국해양대, 한동대, 한림대, 한성대, 한양대, 한양대(ERICA), 홍익대	107개 교
	사회/과학/직업 탐구영역 중 선택	가야대, 감리교신학대, 강남대, 강릉원주대, 건국대(글로벌), 경남과학기술대, 경남대, 경동대, 경상대, 경성대, 경운대, 경인교대, 경일대, 경주대, 계명대, 고신대, 공주대, 광주교대, 광주대, 광주여대, 군산대, 극동대, 꽃동네대, 나사렛대, 남부대, 남서울대, 대구가톨릭대, 대구대, 대구한의대, 대전가톨릭대, 대전대, 대진대, 동국대, 동국대(경주), 동명대, 동서대, 동양대, 동의대, 루터대, 목원대, 목포대, 목포해양대, 배재대, 백석대, 삼육대, 상지대, 서경대, 서울과학기술대, 서울기독대, 서울여대, 서울장신대, 서울한영대, 서원대, 선문대, 성결대, 성공회대, 세명대, 세한대, 수원대, 순천향대, 신경대, 신라대, 신한대, 아세아연합신학대, 안동대, 안양대, 영산대, 용인대, 울산대, 위덕대, 유원대, 인제대, 장로회신학대, 전남대, 전북대, 전주대, 제주국제대, 제주대, 중부대, 중원대, 청운대, 청주교대, 초당대, 충남대, 충북대, 케이씨대, 평택대, 한국교원대, 한국국제대, 한국기술교대, 한국성서대, 한국체육대, 한국항공대, 한남대, 한라대, 한려대, 한림대, 한밭대, 한서대, 한세대, 한신대, 한일장신대, 협성대, 호남대, 호남신학대, 호서대, 호원대	
<div>❖ 수능위주/일반전형/정원내 입력자료 기준</div> <div>❖ 수능 영역별 선택과목은 선발 모집단위에 따라 대학명이 중복될 수 있음</div> <div>❖ 수능 영역별 지정과목 현황으로 영역별 상위 성적 선택인 경우 제외</div>			

3. 2022학년도 대학입학전형 기본 일정(현 3학년)

구분		내용
수시 모집	원서접수	○ 2021. 09. 10.(금) ~ 14.(화) 중 3일 이상
	전형기간	○ 2021. 09. 15.(수) ~ 12. 15.(수)(92일)
	합격자 발표	○ 2021. 12. 16.(목)까지
	합격자 등록	○ 2021. 12. 17.(금) ~ 20.(월)(4일)
	수시 미등록 총원 합격 통보 마감	○ 2021. 12. 27.(일) (합격자 발표 21시까지) ※ 홈페이지 발표는 20시까지, 20~21시까지는 개별 통보만 가능함
	수시 미등록 총원 등록 마감	○ 2021. 12. 28.(화)
정시 모집	원서접수	○ 2021. 12. 30.(목) ~ 2022. 01. 03.(월) 중 3일 이상
	전형기간	가군 ○ 가군: 2022. 01. 06.(목) ~ 13.(목)(8일)
		나군 ○ 나군: 2022. 01. 14.(금) ~ 21.(금)(8일)
		다군 ○ 다군: 2022. 01. 22.(토) ~ 29.(토)(8일)
	합격자 발표	○ 2022. 02. 08.(화)까지
	합격자 등록	○ 2022. 02. 09.(수) ~ 11.(금)(3일)
	정시 미등록 총원 합격 통보 마감	○ 2022. 02. 20.(일) (합격자 발표 21시까지) ※ 홈페이지 발표는 20시까지, 20~21시까지는 개별 통보만 가능함
	정시 미등록 총원 등록 마감	○ 2022. 02. 21.(월)
추가 모집	원서접수&전형일&합격자 발표	○ 원서 접수/전형/합격자 발표/등록 2022. 02. 22.(화) ~ 28.(일) ※ 합격통보마감: 2022. 02. 27.(일) 21:00까지 ※ 홈페이지 발표는 20시까지, 20~21시까지는 개별 통보만 가능함
	등록 기간	○ 2022. 02. 28.(일)

4. 2022학년도 대학수학능력시험 과목

가. 2022학년도 수능(현 3학년)

△ 2022학년도 수능시험 시행기본계획: 한국교육과정평가원 공고 예정(3월)

△ 시험일 : 2021. 11. 18.(목)

△ 성적통지일 : 2021. 12. 10.(금)

나. 2022학년도 대학수학능력시험 기본계획

< 2022학년도 대입제도 개편방안 주요 내용 >

- 2015 교육과정 취지(문·이과 구분 폐지)에 따라 국어·수학·직업탐구에 공통+선택 구조, 사회·과학탐구는 계열 구분 없이 최대 2과목 선택
- 수학 및 과학 선택과목에 기하 및 과학Ⅱ 포함
- 국어·수학·탐구는 상대평가, 영어·한국사·제2외국어/한문은 절대평가
- 수능 EBS 연계율은 기존 70%에서 50%로 축소하고 과목 특성에 따라 간접연계로 전환

1) 2022학년도 수능(현 3학년)

- ◆ 국어, 수학 영역 공통·선택과목 간 문항 비율 75 : 25 내외
- ◆ 제2외국어 / 한문 영역 절대평가, 5점 간격 등급 분할
- ◆ 4교시 한국사 영역 답안지 분리

◆ 2022학년도 등급 분할 원점수

등급	과 목	1	2	3	4	5	6	7	8	9
분할 기준 (원점수)	영어	100 ~ 90	89 ~ 80	79 ~ 70	69 ~ 60	59 ~ 50	49 ~ 40	39 ~ 30	29 ~ 20	19 ~ 0
	한국사	50 ~ 40	39 ~ 35	34 ~ 30	29 ~ 25	24 ~ 20	19 ~ 15	14 ~ 10	9 ~ 5	4 ~ 0
	제2외국 어/한문	50 ~ 45	44 ~ 40	39 ~ 35	34 ~ 30	29 ~ 25	24 ~ 20	19 ~ 15	14 ~ 10	9 ~ 0

◆ 대학수학능력시험 성적통지표(예시)

수험번호	성 명		생년월일	성별	출신고교 (반 또는 졸업연도)		
영역	한국사	국어	수학	영어	탐구		제2외국어/한문
선택과목		화법과 작문	확률과 통계		생활과 윤리	지구과학 I	독일어 I
표준점수							
백분위							
등 급							

다. 2022학년도 수능 영역별 문항 수, 시험시간 및 선택과목

영역	구분	문항 수	문항유형	배점		시험 시간	출제범위(선택과목)
				문항	전체		
국어		45	5지선다형	2,3	100점	80분	<u>공통과목 : 독서, 문학</u> <u>선택과목(택 1) : 화법과 작문, 언어와 매체</u> 출제과목을 바탕으로 다양한 소재의 지문과 자료를 활용하여 출제
수학		30	5지선다형, 단답형	2,3,4	100점	100분	<u>공통과목: 수학 I, 수학 II</u> <u>선택과목(택 1): 확률과 통계, 미적분, 기하</u>
영어		45	5지선다형 (듣기 17문항)	2,3	100점	70분	영어 I, 영어 II를 바탕으로 다양한 소재의 지문과 자료를 활용하여 출제
한국사 (필수)		20	5지선다형	2,3	50점	30분	한국사를 바탕으로 우리 역사에 대한 기본 소양을 평가하기 위한 핵심 내용 중심으로 출제
탐구 (택 1)	사회 탐구	과목당 20	5지선다형	2,3	과목당 50점	과목당 30분	생활과 윤리, 윤리와 사상, 한국 지리, 세계 지리, 동아시아사, 세계사, 경제, 정치와 법, 사회·문화, 물리학 I, 화학 I, 생명과학 I, 지구과학 I, 물리학 II, 화학 II, 생명과학 II, 지구과학 II <u>17개 과목 중 최대 택 2</u>
	과학 탐구	과목당 20	5지선다형	2,3	과목당 50점	과목당 30분	
	직업 탐구	과목당 20	5지선다형	2,3	과목당 50점	과목당 30분	1과목 선택 : 농업 기초 기술, 공업 일반, 상업 경제, 수산·해운 산업의 기초, 인간 발달 중 택 1 2과목 선택 : 위 5개 과목 중 택 1 + 성공적인 직업 생활
제2외국어/ 한문		과목당 30	5지선다형	1,2	과목당 50점	과목당 40분	독일어 I, 프랑스어 I, 스페인어 I, 중국어 I, 일본어 I, 러시아어 I, 아랍어 I, 베트남어 I, 한문 I <u>9개 과목 중 택 1</u>

라. 2022학년도 대학수학능력시험 주요 변경 사항

구분	현행	2022학년도 수능
시험 영역 및 응시과목 선택	<ul style="list-style-type: none"> 한국사 영역 필수 및 한국사 이외 영역(과목)은 자유롭게 선택 응시 사회.과학.직업탐구 영역은 계열별로 최대 2과목 응시 	<ul style="list-style-type: none"> 현행과 동일 국어.수학 영역 : 공통과목+선택과목 중 택1 사회.과학탐구 영역 : 계열구분 없이 최대 2과목 응시 직업탐구 영역 ① 2과목 응시 : 전문공통과목(성공적인 직업생활) + 계열별 선택과목 중 택1 응시 ② 1과목 응시 : 계열별 선택과목 중 택1 응시
출제 형식	<ul style="list-style-type: none"> 객관식 5지 선다형 단, 수학영역은 문항 수의 30%를 단답형 출제 	<ul style="list-style-type: none"> 객관식 5지 선다형 단, 수학영역은 공통과목과 선택과목 문항의 30% 단답형 출제
영역별 출제 문항 수 및 시험시간	<ul style="list-style-type: none"> 국어 : 45문항, 80분 수학 : 30문항, 100분 영어 : 45문항, 70분 (듣기평가 17문항 포함) 한국사/탐구 : 과목당 20문항, 30분 제2외국어/한문 : 과목당 30문항, 40분 	<ul style="list-style-type: none"> 국어 : 45문항, 80분 (총 문항 중 공통과목 75%, 선택과목 25% 내외 출제) 수학 : 30문항, 100분 (총 문항 중 공통과목 75%, 선택과목 25% 내외 출제) 현행과 동일 현행과 동일 현행과 동일
성적 산출 및 성적 표기 사항	<ul style="list-style-type: none"> 상대평가 : 국어, 수학, 탐구, 제2외국어/한문 → 표준점수, 등급, 백분위 표기 절대평가 : 한국사, 영어 → 등급만 표기 	<ul style="list-style-type: none"> 상대평가 : 국어, 수학, 탐구 → 표준점수, 등급, 백분위 표기 절대평가 : 한국사, 영어, 제2외국어/한문 → 등급만 표기

5. 교육부, 대입제도 공정성 강화 방안 발표 내용

◆ 학생부종합전형의 투명성·공정성 강화

- 정규교육과정이 아닌 비교과활동은 대입에서 폐지
- 자기소개서 및 고교 프로파일 폐지
- 세부평가기준 공개 및 1인당 평가시간 확보 등 가이드라인 마련

◆ 대입전형 간 비율 조정 및 대입전형 단순화

- 학종과 논술위주전형으로 쏠림이 있는 서울 소재 16개 대학에 수능위주전형을 40% 이상 확대 요청
- 논술위주전형과 어학·글로벌 등 특기자 전형 폐지 적극 유도

◆ 사회적 배려 대상자의 기회확대와 지역균형발전을 위한 사회통합전형 도입

- 사회적 배려 대상자 선발 10% 이상 의무화
- 수도권 대학 대상 지역균형 선발 10% 이상 및 학생부 교과위주 선발 권고

□ 대입전형 간 불균형을 해소하기 위하여 학종과 논술위주전형 위주로 쏠림이 있는 서울 소재 16개 대학*에 대해 수능위주전형으로 40% 이상 선발하도록 권고할 계획이다.

* 대상 대학 : 건국대, 경희대, 고려대, 광운대, 동국대, 서강대, 서울시립대, 서울대, 서울여대, 성균관대, 숙명여대, 숭실대, 연세대, 중앙대, 한국외대, 한양대

- 고교에서 준비하기 어려운 논술위주전형과 특기자전형을 단계적으로 폐지하여, 대입전형을 학생부위주전형과 수능위주전형으로 단순화한다.

※ 정시 수능위주전형을 '23학년도까지 40%로 상향하되, 대학 여건을 감안하여 '22학년도 조기달성 유도

- 중장기적으로는 미래사회에 필요한 역량 평가방식 및 고교학점제 등 변화하는 교육정책을 종합적으로 반영한 새로운 수능체계(안)을 2021년까지 마련하고자 한다.
 - 새로운 수능체계는 (2021년)초등학교 6학년이 대학에 진학하는 2028학년도 대입부터 적용될 예정이다.

가. (고교) 대입 전형자료의 공정성 강화

1) 정규교육과정 외의 활동 대입 반영 폐지

○ 학생부 기재항목 축소 ('22~'23학년도, 現고3~고2 적용)

○ 정규교육과정 외의 비교과활동은 대입에서 반영 폐지 ('24학년도, 4년 예고, 現고1부터 적용)

※ 비교과영역의 구성 운영은 창의적체험활동 교육과정 개정('22) 등을 통해 전면 재검토

< 학생부 주요항목 내 비교과 영역(요소) 개선 현황 >

구분		現고3~고2 (22~23학년도 대입)	現고1 (24학년도 대입)
① 교과활동		<ul style="list-style-type: none"> ■ 과목당 500자 ■ 방과후학교 활동(수강) 내용 미기재 	<ul style="list-style-type: none"> ■ 과목당 500자 ■ 방과후학교 활동(수강) 내용 미기재 ■ 영재·발명교육 실적 대입 미반영
② 종합의견		<ul style="list-style-type: none"> ■ 연간 500자 	<ul style="list-style-type: none"> ■ 연간 500자
③비교과 영역	자율활동	<ul style="list-style-type: none"> ■ 연간 500자 	<ul style="list-style-type: none"> ■ 연간 500자
	동아리활동	<ul style="list-style-type: none"> ■ 자율동아리는 연간 1개 (30자)만 기재 ■ 청소년단체활동은 단체명만 기재 ■ 소논문 기재 금지 	<ul style="list-style-type: none"> ■ 연간 500자 ■ 자율동아리 대입 미반영 ■ 청소년단체활동 미기재 ■ 소논문 기재 금지
	봉사활동	<ul style="list-style-type: none"> ■ 특기사항 미기재 ■ 교내·외 봉사활동실적 기재 	<ul style="list-style-type: none"> ■ 특기사항 미기재 ■ 개인봉사활동 실적 대입 미반영 <p>단, 학교교육계획에 따라 교사가 지도한 실적은 대입 반영</p>
	진로활동	<ul style="list-style-type: none"> ■ 연간 700자 ■ 진로희망분야 대입 미반영 	<ul style="list-style-type: none"> ■ 연간 700자 ■ 진로희망분야 대입 미반영
	수상경력	<ul style="list-style-type: none"> ■ 교내수상 학기당 1건만 (3년간 6건) 대입 반영 	<ul style="list-style-type: none"> ■ 대입 미반영
	독서활동	<ul style="list-style-type: none"> ■ 도서명과 저자 	<ul style="list-style-type: none"> ■ 대입 미반영

※ (미기재) 학생부에서 삭제, (미반영) 학생부에는 기재하되, 대입자료로 미전송

나. 추진 로드맵

전형연도 과제		'22학년도 (現고3)	'23학년 (現고2)	'24학년도 (現고1)
1	학생부 비교과영역 축소	학생부 기재항목 축소 (소논문 기재 금지, 수상경력 대입 제공 제한, 자율동아리 기재 제한 등)		정규교육과정 외 비교과활동 대입 반영 폐지
	고교 교원 책무성 강화	학생부 신고센터 운영 ('20.3월 ~) 교과세특 기재표준안 보급 ('20.3월 ~)		
	자기소개서, 교사추천서	자기소개서 개선 (문항 및 글자 수 축소)		자기소개서 폐지
		교사추천서 폐지		
2	학종 운영의 투명성 강화	고교정보 블라인드 확대(면접→서류+면접) 고교프로파일 전면 폐지 평가기준 공개 양식 개발 및 대입정보공개 강화 외부공공사정관의 평가 참여 퇴직입학사정관 취업제한 규정 위반 시 제재 규정 신설 전형유형별 고교유형 및 지역별 선발결과, 신입생의 국가장학금 소득 구간별 수혜율 등 정보공시 확대 학생부종합전형 운영 가이드라인 내실화		
	학종 운영의 전문성 강화	입학사정관 수 등 정보공시, 입학사정관 공통교육과정 개발 입학사정관 교육시간 강화 : 신입, 경력 모두 40시간		
3	정시 수능위주전형 확대	16개 대학 수능 40% 이상 ('22학년도 조기달성유도		16개 대학 수능 40% 이상
	사회통합전형 도입 의무화	재정지원과 연계 (사회적배려대상자 선발 10% 이상 의무화 및 지역균형 선발 10% 이상 권고)		
	특기자전형 및 논술위주전형 폐지	재정지원사업과 연계하여 폐지 유도		

다. 대입제도 공정성 강화 방안 질의·답변(Q&A)

Q1. 수능위주전형을 확대하는 대학을 선정하는 기준과 40% 이상으로 확대하는 이유는 무엇인가요?

□ 2021학년도 대입전형시행계획 기준으로 서울 소재 대학 중 학종과 논술위주전형 합산 45% 이상 대학을 선정하였습니다. 이는 학종과 논술위주전형으로 풀림이 있는 대학이 적정하게 전형 간 비율의 균형을 맞추도록 조정하는 취지입니다.

□ 확대 권고 비율은 ▲대입전형 간 비율의 균형과 ▲작년 공론화 위원회 공론화 조사 결과 응답자가 적절하다고 본 수능위주전형 비율의 평균이 약 40%로 나타났던 점 등을 종합적으로 검토하여 수능위주전형 40% 이상을 결정하였습니다.

Q2. 논술위주전형과 어학·글로벌 특기자전형 폐지를 유도하는 이유는 무엇인가요?

□ 학생·학부모의 대입 준비부담을 완화하기 위해 복잡한 대입전형을 단순화할 필요가 있습니다.

○ 이를 위해 교육부는 학교에서 준비하기 어려운 논술위주전형과 어학·글로벌 등 특기자전형을 단계적으로 폐지하고, 학생부와 수능 위주로 대입전형을 단순화하기 위해 노력하고 있습니다.

※ 국정과제 : ‘논술 및 교과 특기자전형을 단계적으로 폐지하고 학생부와 수능위주로 단순화’

Q3. 학생부에서 정규교육과정 외 모든 비교과활동을 대입에 반영하지 않는 이유는 무엇입니까?

□ 부모나 사교육의 영향력이 학생부 생성 단계에서부터 개입되어 학종의 공정성을 해치고 있다는 지적이 있어 왔습니다.

○ 이에, 정규 교육과정 내에서 교사가 학생의 학교생활을 직접 관찰·평가·기록한 내용을 바탕으로 학생을 선발토록 함으로써 학종의 공정성을 높이고 고교 교육을 정상화하고자 합니다.

Q4. 학생부 비교과영역의 대입반영을 축소하면, 학종이 무력화 되는 것이 아닌지요?

□ 각 대학은 여전히 ‘정규교육과정 내 비교과 영역*’ 및 ‘교과세특’, ‘행동특성 및 종합의견’을 종합적으로 검토해 학생선발에 활용할 수 있습니다.

* 자율활동 특기사항, 정규 동아리 특기사항, 학교교육계획에 의한 봉사활동 실적, 진로활동 특기사항 등 ○ 특히 교과세특은 3년간 총 40여명의 교과 담당 교사가 해당 학생의 수업 참여도와 성취도를 관찰·평가한 ‘360° 다면 평가 결과’이므로, 전형 자료로 충분히 의미있게 활용될 수 있을 것으로 판단됩니다.

【고등학교 학교생활기록부 주요 기재항목 및 내용】

◆교과학습 발달상황

- 성적 정보 : 원점수, 과목평균, 성취도, 석차등급 등
- 교과 세부능력 특기사항 : 과목당 500자 / 1년 (고교 3년간 이수 ≒ 40과목, 약 23,000자)
※ 3년간 총 40여 명의 교과담당 교사가 성취수준, 학습활동 내용, 참여도, 구체적인 성장 사례 등 학생참여 수업과 과정 평가 결과를 기재하는 360° 다면 평가

◆행동특성 및 종합의견

- 학급담임이 수시로 관찰하여 기록된 행동특성을 바탕으로 작성한 종합의견
- 3년간 총 1,500자(500자/1년)가 기재되며, 교과학습과 비교과 활동을 모두 포함

Q5. 고교정보 블라인드 처리를 대입전형 전 과정으로 확대 적용하고, 고교프로파일을 전면 폐지하는 이유는 무엇인가요?

- ☐ 출신학교의 후광효과를 차단하고 학생의 역량과 잠재력이 있는 그대로 평가될 수 있도록 하기 위해서입니다.
- 학생부종합전형 실태조사 결과 일부 대학의 평가단계에서 지원자 고교 출신 졸업생의 해당 대학 진학 현황, 중도탈락률 등이 활용되는 사례가 확인되었으며,
- 특히 일부 고교에서는 고교프로파일을 통해 과거 대학진학실적 등 부적절한 정보를 제공하는 사례가 확인되어 출신학교 정보가 평가 시 활용되는 것을 차단하기 위한 조치입니다.

2022학년도 자기소개서 공통양식

<작성 유의사항>

1. 자기소개서는 지원자 본인이 작성하여야 하고, 사실에 근거하여 정직하게 지원자 자신의 능력이나 특성, 경험 등을 기술하여야 합니다.
2. 대학이 자기소개서에 기술된 사항에 대해 사실 확인을 요청하는 경우 지원자는 적극 협조하여야 합니다.
3. 대학은 제출된 자기소개서의 표절, 대리 작성, 허위사실 기재, 기타 부정한 사실 등의 검증을 위해 유사도 검색을 실시하고, 해당 사실이 발견될 경우 지원자는 불합격 처리되며 합격 이후라도 입학이 취소될 수 있습니다.
4. 자기소개서에 다음 사항을 기재할 경우 서류 평가에서 “0점”(불합격) 처리됩니다.

1) 공인어학성적

영어(TOEIC, TOEFL, TEPS), 중국어(HSK), 일본어(JPT, JLPT), 프랑스어(DELF, DALF), 독일어(ZD, TESTDAF, DSH, DSD), 러시아어(TORFL), 스페인어(DELE), 상공회의소한자시험, 한자능력검정, 실용한자, 한자급수자격검정, YBM 상무한검, 한자급수인증시험, 한자자격검정

2) 수학·과학·외국어 교과에 대한 교외 수상실적

수 학	한국수학올림피아드(KMO), 한국수학인증시험(KMC), 전국창의수학경시대회, 도시대항 국제수학토너먼트(TofT), 국제수학올림피아드(IMO)
과 학	한국물리올림피아드(KPhO), 한국화학올림피아드(KChO), 한국생물올림피아드(KBO), 한국지구과학올림피아드(KESO), 한국천문올림피아드(KAO), 한국뇌과학올림피아드(KBSO), 한국중등과학올림피아드(KJSO), 국제물리올림피아드(IPhO), 국제화학올림피아드(ICH), 국제생물올림피아드(IBO), 국제지구과학올림피아드(IESO), 국제천문올림피아드(IAO), 국제뇌과학올림피아드(IBM), 국제중등과학올림피아드(IJSO)
외 국 어	전국 초중고 외국어(영어, 중국어, 일본어, 프랑스어, 독일어, 러시아어, 스페인어) 경시대회, 국제영어대회(IET), 글로벌 리더십 영어경연대회(GLEC), 국제영어논술대회(IEEC), 영어글쓰기대회, 영어말하기대회

· 위에서 열거된 항목 외에도, 대회 명칭에 수학·과학(물리, 화학, 생물, 지구과학, 천문)·외국어(영어 등) 교과명이 명시된 교외 각종 대회(경시대회, 올림피아드 등)의 수상실적을 작성했을 경우 “0점”(불합격) 처리

· ‘교외 수상실적’이란 학교 외 기관이 개최한 대회 수상실적을 의미하며, 학교장의 참가 허락을 받은 교외 수상실적이라도 작성 시 “0점”(불합격) 처리

5. 학생부위주전형의 자기소개서는 공교육 내에서 이루어진 활동을 작성하는 취지이므로 학교생활기록부에 기재할 수 없는 항목[교외 수상실적, 교외 인증시험 참여 사실이나 성적, 논문 등재나 학회 발표, 도서 출간, 지식재산권(특허, 실용신안, 상표, 디자인) 출원이나 등록, 해외 활동실적 등]은 작성할 수 없고, 어학연수 등 사교육 유발요인이 큰 교외 활동의 경우에도 작성이 제한됩니다. 이를 준수하지 않았을 경우 평가에서 불이익을 받을 수 있으니 작성을 금지합니다.
6. 학생부위주전형의 자기소개서는 지원자 본인의 강점을 부각시키기 위해 작성하는 것으로 지원자 성명, 출신교고, 부모(친인척포함)의 실명을 포함한 사회적·경제적 지위(직종명, 직업명, 직장명, 직위명 등)를 암시하는 내용을 기재할 경우 평가에서 불이익을 받을 수 있으니 작성을 금지합니다.
7. 표준 공통원서접수서비스를 활용하는 경우 자기소개서 작성 시 입력 허용 문자는 영문자, 숫자, 한글만 가능합니다. 특수문자는 아래의 특수문자 및 기호만 입력이 가능합니다.

* 허용 문자 및 기호 ~ ! @ # ^ () - _ + / { } [] : “ ‘ , . ?

* 한컴 오피스 한글 문자표 및 윈도우 한자키를 이용한 특수문자는 입력이 허용되지 않습니다.

본인은 자기소개서 작성에 관한 유의사항을 숙지했으며,
유의사항 위반에 따른 조치에 대해서는 이의를 제기하지 않겠습니다. (동의 ☐)

<자기소개서>

1. 고등학교 재학 기간* 중 자신의 진로와 관련하여 어떤 노력을 해왔는지 본인에게 의미 있는 학습 경험과 교내 활동을 중심으로 기술해 주시기 바랍니다. (띄어쓰기 포함 1,500자 이내)

* 검정고시 출신자는 중학교 졸업 후 고등학교 재학 기간에 준하는 기간의 경험 기술

입력하세요

2. 고등학교 재학 기간* 중 타인과 공동체를 위해 노력한 경험과 이를 통해 배운 점을 기술해 주시기 바랍니다. (띄어쓰기 포함 800자 이내)

* 검정고시 출신자는 중학교 졸업 후 고등학교 재학 기간에 준하는 기간의 경험 기술

입력하세요

3. <자율 문항> 필요 시 대학별로 지원 동기, 진로 계획 등의 자율 문항 1개를 추가하여 활용하시기 바랍니다. (띄어쓰기 포함 800자 이내)

입력하세요

□ 약학대학 신입생 선발 현황 :2022학년도 대학입학전형시행계획 주요사항 <보도 첨부자료> 기준

- 2022학년도 대입정보 119(306페이지) 기준, 2022학년도 약대 모집인원은 1,473명(수시 826명 56.08%, 정시 647명 43.92%)
- 약학대학 최종 선발 인원은 「대학입학전형위원회」의 협의 및 조정을 통해 변동되는 사항이 있을 수 있어, 대학의 최종 모집요강 확인이 필요.

대학명	모집시기				합계
	수시	정시(가)	정시(나)	정시(다)	
가천대	21	15			36
가톨릭대	23	12			35
경북대	28	5			33
경상대	23	12			35
경성대	35	20			55
경희대	28	16			44
계명대	10			8	18
고려대(세종)	24		12		36
단국대	11	22			33
대구가톨릭대	39		20		59
덕성여대	46	40			86
동국대	18	17			35
동덕여대	24		20		44
삼육대	23			14	37
서울대	44		19		63
성균관대	40	30			70
순천대	15			18	33
아주대	15			21	36
연세대	19	17			36
영남대	52		28		80
우석대	38		16		54
원광대	35		10		45
이화여대	20		70		90
인제대	27	12			39
전남대	42		23		65
전북대	24		9		33
제주대	23			10	33
조선대	57	24			81
중앙대	57	74			131
차의과학대	30		12		42
충북대	16	10			26
한양대(ERICA)	16		19		35
총합계	923	326	258	71	1,578

5. 대입 관련 참고 자료

가. 학생부 교과전형

1) 학생부 100%(비교과 포함) 전형

- 학생부 100%로만 선발하는 전형의 경우 대부분 수능 최저학력기준을 적용하여 선발하고 있으며, 수능 최저학력기준이 높은 일부 대학은 수능 최저학력기준 충족 여부가 합격과 높은 상관관계를 갖기도 한다. 수능 최저학력기준을 적용하지 않고 면접고사도 시행하지 않는 학생부위주(교과)전형의 경우, 교과 성적의 합격선이 매우 높게 형성된다.
- 학생부위주(교과)전형에서 비교과를 반영하는 경우 대부분 출결이나 봉사활동 시간을 정량화시켜서 반영한다. 출결은 무단결석 1일~ 3일 이내, 봉사 시간은 20시간~ 40시간 이상이면 대부분 만점을 주는 경우가 많아 비교과 점수보다는 교과 성적에 의해서 합격·불합격이 가려지는 사례가 대부분이다.

2) 학생부+면접

- 면접이 있는 전형의 경우는 면접이 당락에 영향을 미치는 경우가 많다. 단계별 전형의 경우에는 1단계 통과를 먼저 염두에 두어야 하겠지만 3배수 정도인 학생부위주(종합)전형의 1단계 통과 배수와는 달리 5배수 이상인 경우도 많다. 학생부위주(종합)전형의 면접은 서류 기반형 면접이 대부분이며, 학생부위주 (교과)전형은 대학의 특성이나 학과의 특성에 따라 다양한 형태의 면접으로 시행된다.
- 학생부위주(교과)전형에서 무엇보다 중요한 것은 교과 성적이지만 지원자 대부분이 전년도 입시 결과를 바탕으로 지원하여 전형 방법의 변화가 없다면 지원자의 교과 성적 범위는 비슷하게 유지된다. 따라서 면접의 역할이 상대적으로 커지게 된다.

3) 학생부+서류

- 학생부위주(교과)전형 중 서류를 평가에 반영하는 전형도 있는데, 이 경우에는 학생부의 교과 성적을 정량평가로 일정 비율 반영하고, 학생부위주(종합)전형의 경우처럼 자기소개서 등의 서류평가 점수를 포함하여 선발한다. 교과 등급 이외에 서류가 반영됨에 따라 합격선이 다소 낮아지는 특징을 보인다.

나. 학생부위주(종합) 전형

1) 학생부 위주(종합) 전형의 특징

- 학생부위주(종합)전형은 다양한 능력을 가진 학생들의 가능성과 역량을 평가하기 위하여 도입한 종합적인 평가제도이다. 학생부 위주의 수시 전형에서 모집인원의 규모가 가장 큰 전형은 학생부위주(교과)전형이지만, 서울지역 대학은 학생부위주(종합)전형의 모집인원이 더 많다.
- 학생부위주(종합)전형은 교과 성적, 논술 성적, 수능 점수와 같이 단일한 평가 정보를 활용하는 것이 아니라, 지원자의 학교생활기록부, 자기소개서 등을 활용하여 학생이 고교 3

년간의 학교생활을 통해 어떻게 성장해 왔는가를 대학별 평가 항목(예시: 기초학업역량 (학업성취도와 학업의지/지적호기심 및 탐구능력/학업태도), 전공·계열적합성(전공에 대한 관심과 이해도/전공관련 활동경험/전공에 대한 열정), 인성(성실성/공동체의식/소통역량), 발전가능성(창의성/종합적사고/자기주도성))등을 통해 종합적, 정성적으로 평가한다.

- 학생부위주(종합)전형은 단계별 전형으로 선발하는 경우가 많다. 서류평가로 1단계에서 일정 배수의 인원을 선발하고 2단계에서 면접을 실시해 1단계 성적과 합산하여 선발하는 단계별 전형이 일반적이다. 그러나 일부 대학의 경우 면접 없이 서류100 또는 일괄합산 방법을 취하기도 한다.

학생부종합전형 면접실시 여부에 따른 서울지역 대학구분 예시

면접여부	단 계	전형방법	대학	수능 최저 학력기준
실시	일괄합산	서류 + 면접	서울대(지역균형) 등	○
	단계별	1단계: 서류100 2단계: 1단계 + 면접	건국대(KU자기추천), 고려대(계열적합형), 동국대(DoDream), 서울대(일반), 서울시립대(종합), 숙명여대(숙명인재Ⅱ), 중앙대(다빈치형인재), 한국외대(면접형) 등	×
			경희대(네오르네상스), 고려대(학업우수형), 서울교대(교직인성우수자), 연세대(활동우수형/국제형) 등	○
미실시	일괄합산	서류100	서강대(일반), 성균관대(계열모집, 학과모집), 숙명여대(숙명인재Ⅰ), 중앙대(탐구형인재, SW인재), 한국외대(서류형), 한양대(일반), 홍익대(학교생활우수자) 등	×
			이화여대(미래인재) 등	○

- 교육부의 대입제도 공정성 강화 방안에 따라 평가를 위해 요구되는 서류는 학교생활기록부와 자기소개서가 대부분이다(교사추천서 폐지). 하지만 고려대, 서강대, 한국외대 등과 같이 2022학년도부터 자기소개서가 평가 서류에서 제외되면서 학교생활기록부만으로 평가하는 대학도 있다.
- 2단계 면접에서는 주로 서류 내용의 진위를 확인하고, 전공에 대한 소양, 인성 및 가치관 등을 평가하는 이른바 ‘서류 확인 면접’을 실시한다. 하지만 고려대, 서울대, 연세대 등 일부 대학에서는 ‘서류 확인 면접’ 외에 ‘제시문 기반 면접’을 실시하는 경우도 있다.
- 수능 최저학력기준을 적용하는 대학이 있음에 유의해야 한다. 특히 경희대, 연세대 등과 같이 새로 수능 최저학력기준이 적용되는 학교도 있다. 수능 최저학력기준을 적용하는 대학에 지원하는 경우 가장 중요한 기준이 수능 최저학력기준 충족여부이다.

나. 2022학년도 논술위주전형의 특징

1) 2022학년도 논술위주전형의 주요 변화 사항

- 논술고사의 비중이 높아지고 선택형 수능의 영향을 받는다.
 - 논술위주전형의 전형요소는 논술과 학생부 성적이다. 2021학년도에 이어 논술의 비중을 높이는 학교가 늘어났으며 논술을 100% 반영하는 대학도 3개 대학이다. 2022학년도에 학생부 반영비율을 낮추고 논술 반영비율을 높인 대학은 동국대(60% → 70%), 서울시립대(60% → 70%), 한국항공대(70% → 100%)이다. 선택형 수능에 따른 대학별 문항의 출제변화가 예상된다. 인문계열 수험생은 출제경향이 그대로 유지될 것으로 보이거나 자연계열 수험생은 2021학년도에 비해 기하 범위에서 출제가 가능하므로 이에 대한 대비가 필요하다. 2021학년도의 한국기술교육대에 이어 경희대(의학계열 제외)가 2022학년도부터 과학논술을 실시하지 않는다.
- 약학대학의 논술위주전형이 신설되었다.
 - 2022학년도부터 약학대학이 학부신입생을 선발하면서 논술위주전형에서 선발하는 대학이 추가되었으며 대체적으로 수능 최저학력기준을 적용하고 있고 타 모집단위에 비해 높은 기준을 설정하고 있는 대학도 있다. 총 32개 대학에서 수시로 923명을 선발하며 그중 6개 대학에서 54명(5.8%)을 논술위주전형으로 선발한다. 모집인원은 적지만 의학계열 다음으로 상위권 수험생들이 대거 지원할 가능성이 높아 자연계열 타 학과의 합격선에 적잖은 영향을 줄 것으로 보인다
- 적성고사에서 논술고사로 변경한 대학이 있다.
 - 2021학년도를 마지막으로 적성고사가 폐지됨에 따라 새롭게 논술위주전형을 도입하는 대학이 있다. 가천대, 고려대(세종), 수원대가 논술위주전형을 새롭게 도입하며 가천대는 851명, 고려대(세종)는 380명, 수원대는 480명을 모집한다. 다년간의 적성고사를 운영하며 지원하는 수험생의 성향을 잘 파악하고 있는 대학이므로 논술시험 문항의 난이도를 기존 적성고사를 기준으로 할 가능성이 높다.

다. 정시

1) 정시 Key point = 수능

- 정시에서 수능을 빼놓고 설명할 수 있는 것은 아무것도 없다. 정시는 수능전형이라 볼릴 만큼 수능의 영향력은 크다고 볼 수 있다. 서울 소재 주요 대학들과 지방 거점 국립대학들은 대부분 국어, 수학, 탐구 영역 모두를 전반적으로 반영하여 평가하지만, 그 외 대학은 부분적으로 영역을 선택하여 반영이 가능하다는 것이 특징이다.

2) 전형과 적합한 성향

- 수능형 문제에 익숙한 학생들에게 적합하지만 대부분 학생들 모두가 준비해야 하는 것이 바로 정시이다. 정시와 수시를 이분화 해 둘 중 하나를 선택해야 한다는 생각보다는 두 가지 전형 모두 준비해 합격 확률을 높여야 한다. 수시와 정시 모두 어느 하나 합격을 100% 보장할 수 없는 불확실성이 존재하기 때문이다. 선발 인원은 제한되어 있고 경쟁 변수에 따라 얼마든지 불합격할 가능성이 존재하므로 수시와 정시 모두를 준비해 어떠한 변수가 발생하더라도 이에 대처해 합격 확률을 높여야 한다.

[참고자료1] 예비 고1, 입학 전 "월별 로드맵 세워라"

개학이 얼마 남지 않았다. 고등학교 입학을 앞둔 학생들은 새로운 환경에 대한 기대와 부담이 동시에 작용하는 시기다. 설렘 반, 걱정 반으로 시작하게 될 고등학교 생활을 보다 의미 있게 보내기 위해 예비 고1 학생들이 입학 전 점검해야 할 사항들을 살펴본다.

공부습관 및 취약과목 점검하기

고등학교에 가서도 벼락치기를 하겠다고 계획하는 학생은 거의 없을 것이다. 하지만 마음 같이 되지 않는 것이 다반사. 중학교 때의 공부습관이 그대로 이어지기 때문이다. 월등히 높아지는 학업 수준과 방대한 학습량, 다양한 비교과활동까지. 평소에 계획을 세워 꾸준히 공부하는 습관을 가지지 않은 학생들에겐 고등학교 생활이 상당히 버거울 수 있다. 지금부터라도 예·복습을 기본으로 학습 계획을 세워 실천하는 습관을 들이는 것이 중요하다. 또한 중학교 때 취약했던 과목을 보완하지 못한 상태로 고등학교에 진학한다면 교과 공부는 더욱 힘들어진다. 때문에 선행도 중요하지만 그에 앞서 본인의 취약부분을 점검하는 것 역시 필수적이다. 중학교에서 배운 주요 과목의 핵심 개념들을 확실히 정리하도록 하자. 충분한 자기화 과정을 거치지 않는 공부는 실력으로 남지 않는다는 것을 명심해야 한다.

2024 입시 이해하기

정시의 비율은 계속 증가하고 있지만 여전히 수시의 비중이 더 크다. 게다가 1학년 때부터 내신을 등한시하고 정시만을 준비하는 학생은 거의 없을 것이다. 학교생활기록부를 기반으로 한 수시를 대비하기 위해서는 달라지는 학생부 기재사항을 정확히 알아둘 필요가 있다.

2024학년도 대입부터는 방과 후 활동, 자율동아리, 청소년단체활동, 개인적으로 수행한 봉사활동 등 정규교육과정 이외의 비교과활동을 비롯해 교내 대회 수상경력, 독서활동 등을 대입에 활용하지 않는다. 때문에 무리하게 대회를 준비하거나 지나치게 봉사활동 시간을 늘릴 필요는 없어졌다. 대입에 활용되지 않으니 아예 하지 말라는 얘기는 아니다. 직접적으로 대입에 반영되지는 않더라도 주도적으로 활동에 참여한다면 그 과정 속에서 자신의 역량을 키울 수 있고 이는 다른 영역에까지 긍정적인 영향을 미칠 수 있다. 다만, 목적이 뚜렷하지 않은 무분별한 활동으로 정작 중요한 교과를 놓치는 일은 없어야 하기 때문에 학생부 변경사항을 정확히 확인해 두는 것이 좋다.

관심 분야 탐색하기

현재의 고등학교 과정의 키워드는 ‘문·이과 통합’과 ‘선택 과목’이라고 할 수 있을 것이다. 문과, 이과를 나누지 않고 공통 과정을 밟으면서 자신의 흥미에 따라 심화하고 싶은 분야에 맞는 과목을 직접 선택해 공부한다. 대체로 1학년 때 공통 과목을 배우고 2, 3학년 때는 선택 과목을 이수하게 된다. 학생이 어떤 과목을 선택해 이수했는지가 학생부종합전형에서 전공적합성을 판단하는 데 중요한 요소로 작용할 수밖에 없다.

선택 과목만 놓고 보면 고등학교 1학년 때는 주로 공통 과목을 이수하기 때문에 이에 대한 고민이 당장 시급한 건 아니다. 하지만 비교과영역에서는 다르다. 진로가 막연한 것보다는 대

략적인 계열 정도는 좁혀 놓는 것이 동아리 선택이나 진로활동을 계획하는 데 수월할 수 있다. 학업에 대한 동기부여를 위해서도, 효율적인 고등학교 생활 및 대입 준비를 위해서도 진로에 대한 고민은 중요하다고 하겠다.

시기별 중점사항 확인하기

계획 없이 당장 해야 할 일들에 쫓기다 보면 어느새 시간이 훌쩍 지나가 있을 것이다. 새로운 환경에 적응하느라 정신없겠지만 이럴 때일수록 시기별로 체크해야 할 사항들을 빠짐없이 챙겨 두어야 한다. 학력평가와 학교 학사일정을 기반으로 월별 이슈들을 확인해 로드맵을 세우자. 고등학교 홈페이지나 학교알리미를 통해 교과 진도 운영계획이나 시험범위를 미리 확인하는 것도 좋은 방법이다.

2021년 고1 시기별 중점사항

시기	내용
3월	-3월 학력평가 대비(전년도 기출 문제 풀어본 후 취약단원 정비)
4월	중간고사에 사활 (최소 3주전부터 계획 세월 준비하기)
5~6월	-교내대회, 진로활동 등 관심 분야에 맞는 활동 참여 -6/3 학력평가 준비
7월	-기말 고사에 집중 (중간고사 취약과목 고려하여 3~4주 전부터 준비)
8월	-부족한 부분 복습 및 2학기 연습 -틈틈이 독서하기 -9/1 학력평가 준비
9~10월	-2학기 임원 도전 -중간고사 철저한 준비
11월	-교내 활동 결과물 발표 등 학교 행사에 관심 -11/24 학력평가 준비(기말고사 준비에 영향을 주지 않는 선에서)
12월	-기말고사에 총력

출처 : 대학저널(<http://www.dhnews.co.kr>)

[참고자료2] 예비 고1을 위한 독해력 향상법

국어는 고등학생이 되면서 가장 큰 변화를 맞이하는 과목 중 하나다. 교과서만 열심히 하면 점수를 받을 수 있던 중학교와 달리 기본적인 개념을 바탕으로 한 독해력과 지문분석력이 없이는 고등 국어에서 좋은 점수를 받을 수 없기 때문이다. 전문가들은 고등 국어를 만만하게 본다면 ‘국어가 발목 잡는다’는 후회를 하기 쉽다고 말한다. 특히 2015 개정 교육과정부터는 독서토론 시간이 확대될 예정이라 제대로 된 독해력이 갖추어지지 않는다면 고등 국어가 어려울 수밖에 없다.

2015 개정 교육과정, 핵심 내용 선별로 학습 분량 축소하고 통합적 독서 활동 강화

2015 개정 교육과정의 가장 큰 변화는 학습 분량은 줄어든다고 독서토론 시간이 확대되었다는 것이다. 즉, 지식 전달 위주의 국어 교육이 아니라 개인의 창의력과 사고력을 종합적으로 향상시키는 것이 새로운 교육과정이다. 교육부의 발표를 살펴보면 이런 학습 방향의 변화가 더욱 명확해진다. 고1들이 배우는 공통 ‘국어’는 학습자가 세부적인 지식이나 기능에 얽매이지 않고 담화나 글, 작품을 온전하게 수용하고 생산할 수 있도록 개발하였으며 학습자의 실제 생활을 반영하고 공감을 이끌어 낼 수 있도록 학습 자료 및 제재를 선정하고 다양한 방식으로 재구성할 것을 권장하고 있는 것이다. 화법과 작문, 언어와 매체, 독서, 문학, 실용 국어, 심화 국어, 고전 읽기로 구분된 ‘선택 과목’과 고급 수준의 국어사용 능력을 기르는 ‘진로 선택’ 또한 학습자의 요구를 고려해 다양한 활동을 강화하고 있다.

또 하나의 특징은 통합적 독서 활동을 강화하기 위해 한 학기에 책 한 권을 완독하게 하고 그 과정에서 다양하고 통합적인 활동을 할 수 있도록 하는 토론 수업이 교과서 단원으로 정식 포함된 것이다. 하지만 토론과 발표 등 과정 중심의 평가에 중점을 둔 교육과정의 변화에도 불구하고 단원 구성에는 큰 변화가 없어 보인다고 평가하며 실제 수업현장에서 적용하는 데는 상당한 시간이 걸릴 것으로 보인다.

‘한 학기 한 권 읽기’ 새로 도입

개정 교육과정에서는 학교 수업 내에서 책읽기를 시행한다. ‘한 학기 한 권 읽기’는 단순히 책을 읽는 것에 목표를 두지 않고 책을 긴 호흡으로 읽도록 해 제대로 읽는 독서를 권장하고 있다. 또한 독서일지 쓰기, 서평쓰기, 주제별 책 읽고 발표하기, 쟁점 있는 독서토론, 주제탐구 보고서 쓰기 등 다양한 방법 등을 활용해 자기주도적 독서활동으로 사고를 확장해 나가는 것을 핵심으로 하고 있다.

송림고등학교 김0선 교사는 “기존에 방과후 활동이나 교사 재량으로 진행하던 독서교육을 교과서에 포함시킨 것은 의미 있는 변화입니다. 이런 수업을 통해 학생들의 기본적인 학습 능력을 향상시키고 자신이 읽고 느낀 것을 다양한 분야로 확장시키는 과정을 통해 깊이 있는 학습을 경험할 수 있을 것입니다”라며 독서교육의 중요성을 강조했다. 또한 현재 입시제도와 거리감이 느껴지는 독서 교육이 학생들에게 자칫 수행평가에 대한 부담으로 이어지지 않도록 해야 한다는 당부도 잊지 않았다.

낮은 독해력, 고등 국어의 발목을 잡다

전문가들은 고1학생들이 국어에서 가장 어려워하는 부분이 바로 독해력이라고 강조한다. 글은 읽었지만 무슨 내용인지 이해하는 능력이 현저히 떨어진다는 것이다. 특히 중학교와 비교해 길어진 지문길이와 어려워진 내용, 그리고 외부 지문의 출제는 학생들을 더욱 혼란스럽게 만든다.

김0선 교사는 화면을 통해 읽어내는 짧고 단편적인 글에 익숙해진 요즘 학생들은 조금만 글이 길어지면 겁부터 낸다며 지금부터라도 끈기 있게 글을 읽어내는 힘을 키워야 한다고 조언한다. 글 읽기 훈련이 되어 있지 않은 학생들은 최근 생소한 주제의 긴 지문이 출제되는 수능의 체감 난이도가 매우 높고 독해력으로 고민하는 학생들 중에는 글을 읽지만 학습량과 문제 풀이에 초점을 두어 제대로 글을 읽지 않는 습관이 낮은 독해력을 만든다. 독해력은 비단 주어진 글을 읽고 내용을 이해하는 것만을 말하지 않는다. 결국 지문을 스스로 해석하고 문제 풀이의 과정에 적용해야 하기에 궁극적으로 지문과 문제분석을 통해 자신의 사고과정을 수정하는 훈련을 꾸준히 진행해야 한다.

전문가들이 제안하는 독해력 향상법

* 필독서를 활용해 다양한 분야의 책을 읽으라

최근에는 학생부종합전형의 확대로 중학교부터 일찌감치 장래희망을 정한 학생들이 증가하고 있다. 이렇듯 미래를 계획한 학생들은 자신이 생각하는 분야에 치우친 독서를 하는 경우가 많다. 하지만 융합형 인재를 육성하는 것이 목표인 개정 교육과정에서는 다양한 분야의 책을 읽어 배경지식은 물론 글의 이해도를 높이는 것이 필요하다.

* 사회성이 있는 책이나 중고등학생을 위한 독서평설로 글에 대한 흥미를 높여라

독해력을 높이는데 필독서를 활용하는 것이 좋지만 자칫 글에 대한 흥미를 떨어뜨릴 수 있다. 이런 단점을 보완하기 위해서 <명견만리>와 <독서평설>, EBS의 <e시리즈>처럼 실생활에 관련된 책을 읽을 것을 추천한다. 조금은 가볍게 읽을 수 있는 책들을 활용해 흥미를 높인다면 책을 읽는 힘을 기를 수 있다.

* 소리 내어 읽거나 필사하며 느린 독서를 해보자

2015교육과정에서는 책 속에 담겨진 지식을 확인하는 것이 아니라 그 내용으로 생각의 깊이를 확장했는지를 중요하게 생각하고 있다. ‘나만의 필사노트’를 만들어 좋아하는 책의 구절들을 소리 내어 읽거나 200자 정도씩 따라 적어보자. 느리게 책을 읽도록 하는 방법들을 반복하다보면 자연스럽게 꼼꼼히 책을 읽는 습관을 익힐 수 있다. 처음부터 긴 호흡의 책이 부담스럽다면 ‘시’를 낭송하고 필사하며 단어가 주는 상징과 메시지를 파악하는 것부터 시작해보자.

* 책을 읽은 후에는 반드시 생각을 나누고 확장시키는 시간을 가져라

독해력을 키우기 위해서는 많은 독서량이 절대적인 요인은 아니다. 무턱대고 읽는 독서보다는 한 권의 책을 읽더라도 읽은 내용을 주변 친구나 부모님과 나누는 시간을 갖는 것이 중요하다. 서로의 생각을 나누는 과정을 통해 자신이 읽은 내용을 정리하고 확장시킬 수 있다.

* 모르는 어휘의 뜻을 명확히 기억해 어휘력을 높이자

고등학생이지만 생각보다 쉬운 어휘의 정확한 뜻을 모르는 학생들이 많다. 책을 읽으며 이해하지 못한 어휘가 나온다면 반드시 그 뜻을 익혀두어야 한다. 독서를 통해서가 아니라 고등 국어에 나오는 필수 어휘들을 모아 둔 책을 활용한다면 조금은 수월하게 어휘력을 높일 수 있다.

6. 현명한 고등학교 생활을 위해....(학부모님)

학생부 종합 전형에서는 학생부 비교과를 중요하게 평가하기 때문에 대학에서 우리 아이가 우수하다고 판단할 수 있도록 학생부를 만들어 나가야 한다. 학생부 교과 대비와 더불어 고교 입학 전 부모가 도울 수 있는 비교과 준비 방법에 대해 살펴보자.

□ 진로를 구체화할 수 있도록 방향을 제시하라.

목표가 확실하면 비교과 활동의 방향을 정하기가 훨씬 수월하다. 학기 초, 아이가 진로에 대해 깊이 고민해볼 수 있는 시간을 마련해 주는 데 초점을 맞춰야 한다. 아이가 아직 진로를 결정하지 못했다면 다양한 진로검사를 통해 적성과 흥미가 높은 영역이 무엇인지 파악해보는 것도 도움이 된다. 또 아이와 시간을 내어 많은 대화를 하면서 아이의 관심사가 무엇인지 파악하고, 아이가 모르고 있는 장점을 넌지시 알려주어 이를 발전시켜 나갈 수 있도록 조언해주는 것도 좋다. 이 때 관심사와 관련한 도서를 추천해 주고 이를 통해 진로를 발전시킬 수 있도록 하면 더욱 좋다.

□ 진로희망계획서를 작성하고 발표하게 하라.

여러 방법을 통해 진로를 정했다면 가족들 앞에서 자신의 ‘진로희망계획서’를 작성해 발표하는 시간을 가져볼 필요가 있다. ‘진로희망계획서’에는 진로를 선택하게 된 계기와 진로를 이루기 위해 고교에 들어가서 어떻게 노력하겠다는 과정을 구체적으로 적도록 해야 한다. 고교에 따라 학생들에게 자신의 진로 계획을 발표하는 시간을 갖는 경우도 있지만 그와 별도로 가족 앞에서 이렇게 정리한 내용을 발표하고 나면 보다 구체적으로 자신의 진로를 고민해 볼 수 있는 시간이 될 것이고 3년 동안의 큰 계획을 세워볼 수 있을 것이다.

□ 고교별 교내 활동 정보를 수집하라.

비교과 활동은 선택과 집중이 중요하다. 고교에 입학하면 교내 경시대회 등 다양한 활동들이 있다. 그러나 이 모든 활동에 전부 다 참여해서 모두 좋은 결과를 얻기는 쉽지 않다. 따라서 내신 관리를 하면서 진로와 관련한 자신만의 스토리를 만들어 나갈 수 있도록 하는 것이 중요하다. 입학을 앞둔 학교의 홈페이지나 안내 책자를 통해 우리 아이가 꼭 참여해야 할 비교과 활동은 무엇이 있는지 찾아보고, 대략적인 활동 계획을 세울 수 있도록 정보를 모아보자.

■ 수상 경력

- 월별로 어떤 대회가 있는지 미리 찾아보고 체크하자.
- 아이가 적극적으로 준비해야 할 대회를 우선순위로 정해서 준비할 수 있도록 하자.
- 아이가 능력을 발휘할 수 있고, 희망 진로와 관련된 대회에 몰입하도록 해야 한다.

■ 창의적 체험활동상황

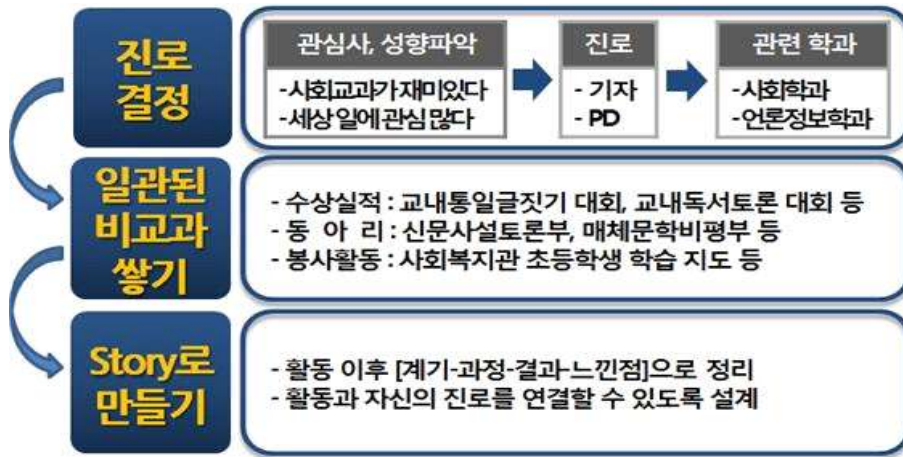
- 다양한 프로그램 중 아이가 적극적으로 참여할 수 있는 고교 활동을 점검해 보자.
- 원하는 프로그램이나 동아리가 없다면 고교장의 허락을 받고 직접 만들 수도 있다.

- 활동 후에는 [계기-과정-결과 -느낀 점]을 정리하여 기록을 남기도록 해야 한다.
- 진로를 찾는 과정이 자율/동아리/봉사/진로활동을 통해 일관된 스토리로 나타나야 한다.

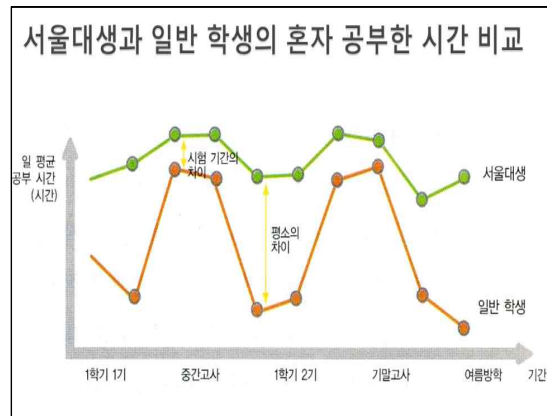
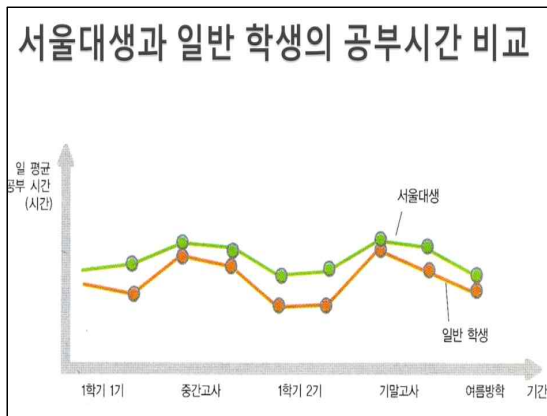
■ 교과학습발달상황(세부능력 및 특기사항)

- 특히 희망 진로 관련 과목 선생님에게 각인될 수 있도록 노력할 필요가 있다.
- 1등급을 받거나 예·복습을 통해 인상 깊은 질문을 한다거나 좋은 이미지를 남길 수 있도록 노력해야 한다.

[예시] 진로를 결정하면 ‘일관된 비교과 활동’이 가능하다 (메가스터디 자료 제공)



◆ 서울대생과 일반 학생



7. “고교 시절 어떻게 공부했나요?”_대학 새내기들의 이야기

2015 개정 교육과정은 기존에 문과와 이과로 불리던 획일적인 교육과정을 벗어나 학생 여러분 각자가 지닌 진로목표와 적성에 따라 원하는 과목을 선택하여 공부할 수 있도록 하였습니다. 현재 고등학교 1, 2학년 학생 여러분은 ‘나의 진로를 위해 어떤 과목을 선택해야 할까?’ 또 ‘어떻게 공부하는 것이 좋을까?’ 등 자신의 미래를 위한 공부의 방향과 그에 따르는 ‘선택’에 대한 고민이 적지 않을 것입니다. 학생부종합전형은 여러분이 지닌 학업능력의 우수성을 가장 중요한 평가기준으로 삼고 있으며 여러분이 이수한 교과목의 성취수준은 물론 선택한 과목의 세부적인 내용도 평가요소로 반영하고 있습니다. 학생 여러분이 고등학교에서 교육과정을 통해 익히는 역량은 대학에서 전공하고자 하는 학과의 교육과정을 성공적으로 이수하는 초석이 되며 그 배움의 과정에서 드러난 학생의 우수한 역량을 판단하는 것이 학생부종합전형의 핵심입니다. 나의 진로 목표에 따라 어떤 과목을 선택하여 공부하는 것이 도움이 되는지 그 공부는 어떻게 하는 것이 좋은지와 대학에서 공부하기 위해 갖추어야 할 기본적인 역량은 또 무엇이 있는지 등의 내용을 00대학교에서 치열하게 공부한 여러분의 선배들과 인터뷰를 통해 생생하게 전달해 드리고자 합니다. 다만 이곳에 실린 선배들의 이야기는 여러분의 학교생활에 필요한 밑거름으로만 사용해 주시면 좋겠습니다. 건강하게 자라나 열매를 맺을 주인공은 여러분 자신이기 때문입니다. 이곳에 옮겨진 선배들의 이야기가 반드시 정답은 아닙니다. 여러분 각자가 처한 여건에 맞게 선배들의 조언을 잘 활용해 보시기 바랍니다. 그리고 서울대학교 입학본부 웹진 ‘아로리’, ‘2020학년도 서울대학교 학생부종합전형 안내’ 책자 등과 교육부가 발간한 ‘2015 개정 교육과정에 따른 학생 진로 진학과 연계한 과목 선택 가이드북’, 각 시도 교육청이 발간한 ‘고등학교 교과목 소개서’ 등의 안내 자료를 활용하면 여러분의 진로를 위한 과목 선택 방법에 큰 도움을 받을 수 있을 것입니다.

인문대학 국사학과

국사학을 전공하고자 하는 학생도 고등학교에서 이수하는 과목 전반에서 충분히 그리고 깊이 있게 공부하는 것이 바람직합니다. 아무래도 깊이 있게 공부해야 할 교과목 중 제일 먼저 <한국사>가 떠오르는 합니다. ‘2015 개정 교육과정’에서 <한국사>는 공통 과목인 만큼 비교적 쉬운 내용을 담고 있습니다. 현재의 고등학교 교육과정에서 배우는 <한국사>가 대학에서의 학문 공부에는 실제로 큰 도움이 되지 못합니다. 물론 그렇다고 해서 고등학교에서 배우는 <한국사>를 소홀히 하라는 뜻은 아닙니다. 현재 고등학교에서 배우는 <한국사>는 대학에서 전공으로 공부할 학생을 위한 교육이 아니라 국민 교육의 일환이며, 당연히 갖추어야 할 기초 소양이라는 의미입니다.

그렇다면 <한국사> 외에 어떤 과목이 국사학 전공에 도움이 될 수 있을까요? 제 경우에는 <동아시아사>가 큰 도움이 되었습니다. 저는 고등학교 시절 막연히 우리나라의 역사를 세계사적 관점 속에서 조망하면 좋겠다고 생각해 <동아시아사>와 <세계사>를 선택하여 공부했습니다. 안타깝게도 제 모교에서는 <동아시아사>와 <세계사>가 개설되지 않았기에 혼자서 공부해야 하는 상황임에도 말이지요. 하지만 이러한 결정을 통해 얻은, 특히나 <동아시아사> 공부를 통해 얻은 이점은 제 막연한 예상보다 더 현실적이었습니다. 국사학과 <동아시아사>의 ‘케미’

가 정말 괜찮았거든요. 애초에 <동아시아사>가 사회 교과에 새롭게 추가된 이유가 하나의 국가를 넘어 동아시아 여러 국가의 유기적인 관계 속에서 역사를 파악할 수 있도록 하기 위해서입니다. 그런 과목을 공부하면서 ‘우리나라의 역사를 세계와의 관계 속에서 조망하면 좋겠다.’라는 제 소망이 이루어진 것은 당연한 일이었습니다.

반면 <세계사>는 국사학과의 결합 속에서 동아시아사 과목보다 애매한 측면이 있었습니다. 시간과 공간의 범위가 지나치게 넓다 보니 동아시아사보다 깊이가 덜한 것이 우선 어쩔 수 없는 문제이고 유기적인 연결 또한 현재 교육과정을 통해서 배우기에는 미진한 듯합니다. 깊이가 덜하다고 말하기는 했지만, 확실히 국사학 전공생으로서 외국의 역사를 배울 필요가 생길 때 도움이 되기는 했습니다. 도움이 됐으면 됐지 헛수고가 되지는 않았다는 것입니다. 고대사·중세사가 아닌 근현대사에서는 오히려 세계사를 알아야 더 도움이 되는 영역도 분명히 존재하고요. 나중에 공부하면 알 수 있겠지만 세계대전 시기나 냉전 시기가 꼭 그러합니다. 이에 따라 독립운동이나 민주화 운동 연구에서도 세계사에서 다루는 지식이 어느 정도 필요하다는 것에 동의할 수 있을 것입니다.

사회과학대학 언론정보학과

저는 대학에서 언론정보학을 주전공으로 그리고 복수전공은 경영학을 공부하였습니다. 제 전공 공부에 도움이 되는 교과목 선택에 대한 말씀을 드리기 전에 전공과정에서 배우는 내용을 간단하게 설명하려고 합니다. 먼저 언론정보학에서는 당연히 신문과 방송을 어떻게 잘 만들지 공부할 것이라고 예상하는 분들이 많지만 사실 그것보다 더 많은 주제를 공부합니다. 언론정보학의 영문명은 ‘Department of Communications’이고, ‘소통’과 관련된 주제를 공부합니다. 신문이나 방송도 소통의 한 형태이기 때문에 공부하는 분야지만 친구 사이의 대화처럼 개인적인 수준의 소통, 집단 간의 소통, 사회적 수준에서 발생하는 소통 등 다양한 소통의 형태를 연구 대상으로 삼고 있습니다. 경영학은 주로 기업의 운영과 관련된 내용을 배웁니다. ‘경영’이라는 용어 자체는 기업 운영에 국한된 것이 아니지만, 주로 기업이 어떤 목적을 세워야 하는지, 그리고 그 목적을 달성하기 위해 효과적이고 효율적으로 운영하는 방법에 대해 배웁니다.

언론정보학이나 경영학 등 대학의 학과에서 공부하기 위해서는 고등학교 재학 중에 대학에서 자신의 전공 분야 공부를 위해 준비해두면 도움이 되는 교과목이 있을 것입니다. 그런데 학교마다 여건이 달라 개설되는 과목이 다르거나 개설되는 과목이 같더라도 강의 내용이 조금씩은 다르다고 생각합니다. 그래서 언론정보학과 경영학을 공부하기 위해서 꼭 필요한 역량을 중심으로 이와 관련된 고등학교 교과목을 설명해 드리고자 합니다.

먼저 언론정보학이나 경영학을 공부하면서, 그리고 교양 과목을 들으면서 공통적으로 가장 필요하다고 느꼈던 역량은 두 가지 정도가 있습니다. 첫째, 관심사에 대해서 여러 방향에서 생각할 수 있는 능력 둘째, 여러 각도에서 했던 생각들을 다른 사람에게 이해하기 쉽도록 전달하는 능력입니다. 언론정보학에서는 ‘소통’과 관련된 현상에 대해, 경영학에서는 ‘기업 운영’과 관련된 현상에 대해 질문을 던지고 스스로 답하는 과정이 수업에서 가장 중심이 되는 내용입니다. 어떤 대상에 대해 어떤 질문을 할지, 그 질문이 왜 필요한지, 어떤 답변이 적절한지, 그 답변은 왜 적절한지 고민하는, 거창하게 들릴 수 있겠지만 하나의 ‘연구’ 과정에서 연구 대상에 대해 여러 각도에서 검토할 수 있어야 하고, 그 내용을 표현할 줄 알아야 합니다. 저는 고

등학교에서 토론 중심의 수업을 이수하며 이러한 역량을 기를 수 있었습니다. 예를 들어 국어나 사회 수업에서 우리 사회의 문제에 대해서 토론하면서 한 가지 문제에 대해 여러 측면에서 문제제기를 해보는 연습을 할 수 있었습니다. 그리고 영미문학을 읽고 토론하던 수업에서는 ‘파리대왕’이나 에드거 앨런포의 단편소설들을 읽고 나서 등장인물들의 행동이 어떤 의미인지, 그 행위는 도덕적으로 옳은지 그른지 등 서로 생각을 나누면서 하나의 주제에 대해 다양한 시각이 존재함을 체험했고 이에 대해 비판적으로 수용하는 연습을 할 수 있었습니다. ‘2015 개정 교육과정’에 편성된 <국어>나 <영미 문학 읽기>뿐만 아니라 <논술>이나 <사회문제 탐구>를 공부하면 이러한 역량을 기르는 데 도움이 될 것이라고 생각합니다. 교과목 이름이나 강의 계획서 등을 참고하시고 활발한 토론이 이루어지는 수업에 참여하시는 것을 권해드립니다. 언론정보학은 우리 사회에서 발생하는 모든 형태의 소통을 연구 주제로 하고 있기 때문에 이와 관련된 공부할 것이 다양합니다

공과대학 건축학과

대학에서 1년도 채 공부하지 못한 시점이지만 자기의 적성에 맞는 학과를 찾는 게 굉장히 중요하다는 것은 입학하고 나서 한 달도 되지 않아 깨달은 사실입니다. 건축학과는 1학년 1학기부터 전공 수업을 본격적으로 듣게 됩니다. 한 달 정도의 짧은 시간이었지만 제가 전공 수업을 들으면서 분명히 느낀 점은 ‘자기 적성에 맞지 않았으면 정말 힘들었을 것이다.’라는 점입니다. 단지 막연한 관심과 흥미 수준으로 학과를 선택했다면 앞으로 4~5년을 더 공부해야 하는데 그 시간을 버티기가 정말 쉽지 않을 것이라는 확신이 들었습니다. 그래서 제가 학생 여러분께 말씀드리고 싶은 것은 먼저 자신의 관심 분야를 찾고 해당 분야에 진로와 관련된 학과에 대해서 자세히 알아보면 좋겠다는 것입니다. 물론 자기의 흥미와 관심을 분명히 확인하는 과정이 쉽지만은 않고 전공을 결정하는 시기도 또한 사람마다 다릅니다. 게다가 너무 하고 싶은 일이 많은 친구도 있고 반대로 아직 뭘 해야 하는지 결정하지 못해 고민하는 친구도 많습니다. 즉 자신의 진로를 결정하기가 분명히 쉬운 일은 아닙니다. 그러나 아무런 노력도 하지 않고 결정을 미루는 것은 경계해야 합니다. 나의 미래는 내가 정하는 것입니다. 요즘은 학교마다 조금 차이는 있겠지만 진로 탐색 활동 시간도 주어지고 대학의 전공이 무엇인지 정보를 제공하는 웹사이트도 많습니다.

저도 처음부터 건축을 공부하고 싶었던 것은 아닙니다. 건축은 제가 지닌 여러 가지 관심사 중 하나에 불과했습니다. 그러나 학교에서 제공하는 다양한 활동에 참여하며 여러 분야의 책을 읽어 보는 과정에서 비로소 건축 분야로 제 진로를 정하게 되었고 건축학을 배울 수 있는 학과로 진학하고자 마음먹게 된 것입니다. 그 과정에서 건축학과에서는 무엇을 어떻게 배우는지 알아보았고 결과적으로 대학에 와서 만만치 않은 전공 수업에 적응하는 데 도움이 되었던 것 같습니다. 여러분도 시간을 내어 직접 자신이 가고자 하는 대학의 학과 홈페이지에 들어가 보세요. 대학에서 무엇을 배우는지 간단하게라도 확인한다면 현재 고등학교에서 내가 무엇을 공부해야 하는지 분명히 도움이 될 것입니다.

농업생명과학대학 산림과학부

저는 공부할 때 가장 중요한 것이 ‘의지’라고 생각했고 이를 통해 꾸준함을 지닐 수 있었습니다. 벼락치기식 공부로는 배우는 내용을 제대로 이해할 수 없다고 생각했기 때문에 고등학

교 입학 때부터 꾸준히 공부하는 습관을 기르려고 노력했습니다. 학교에서 배운 내용은 무슨 일이 있어도 그날 안에 복습하여 내 지식으로 잘 만들고자 노력했습니다. 특히 과학이나 수학은 궁금한 사항이 생기면 바로 정리를 해서 다음날 학교에 가서 해당 수업이 없더라도 담당 선생님께 끈질기게 질문하며 의문을 해결하기도 했습니다. 이렇게 닳새 동안 학교생활을 하고 주말에는 많은 시간을 들이지는 않더라도 그 주에 공부한 내용을 정리하는 시간을 꼭 가졌습니다. 어쩌면 너무 당연하고 진부할 수도 있는 공부 방법이지만 사실 많은 학생이 그 필요성을 알면서도 실천하지 못하는 것이 복습이라고 생각합니다. 저 역시도 이런 습관을 들이기 위해 무엇보다 먼저 공부하는 이유를 찾으려 했습니다. 즉 내가 왜 공부해야 하는지 그 동기를 스스로 찾으려 했습니다. 막연한 미래를 떠올리며 공부를 하게 되면 당장 해야 할 필요성을 느끼지 못하고 게을러지기 쉽습니다. 저는 고등학교 1학년 때부터 저의 진로에 대해서 많이 고민했습니다. 학교의 진로상담센터를 활용하여 조언을 구했고 선생님들과 종종 상담하면서 그 방향을 설정해 나갔습니다. 그 과정에서 환경이나 산림 분야에 관심을 지니게 되었고 나중에 이와 관련된 공부를 하고 싶다는 생각을 하게 되었습니다. 진로에 대해서 고민을 하라는 것이 꼭 어떤 직업을 가지고 싶은지 설정하라는 것이 아닙니다. 직업이 아니더라도 본인이 어떤 공부를 하고 싶은지, 무엇을 잘하고 좋아하는지 고민하는 것은 정말 필요하다고 생각합니다. 그래서 1학년 때부터는 아니더라도 대학에 원서를 쓰기 전까지 내가 가고 싶은 학과에서 어떤 공부를 하는지 확인하고 고민해 보는 것도 중요하다고 생각합니다. 저는 이런 방식으로 진로에 대해서 고민을 많이 하며 방향을 설정했기 때문에 명확한 목표를 향해 공부하는 과정에서 여러 유혹에 덜 흔들릴 수 있었습니다.

사회과학대학 심리학과

저는 여러분께 공부 방법과 관련한 말씀을 하나 전하고 싶습니다. 사실 고등학교 2학년 3학년으로 진급하며 늘어나는 공부량에 줄어드는 것은 시간입니다. 할 공부가 많다 보니 시간을 배분하기 어렵고 개념 중심으로 공부해야 할 내용마저 문제를 풀어서 넘어가려는 경향이 있습니다. 다급한 마음에 ‘빨리 풀고 해치우자!’라는 생각으로 공부에 임하고 싶을 때가 분명히 있습니다. 저 역시도 공부하는 순간에 ‘이 문제는 맞았으니 난 이 내용을 알고 있겠지.’라고 생각할 때가 많았습니다. 그러나 그런 공부 방식은 제 실력향상에는 도움을 주지 못하였습니다. 당장 정답을 골라낸 문제들을 보고 마음에 안정을 찾으며 이 내용은 다 안다고 자부하고 싶은 유혹이 분명 있습니다. 그러나 문제를 풀어 다 알았다고 착각하는 공부 방법은 그저 마음의 위안일 뿐 내가 배운 내용을 정확히 이해했다는 것과는 거리가 있습니다. 문제를 푸는 행위는 내가 배운 내용을 숙지하기 위한 수많은 방법 중에서 하나의 방법에 불과하며 그나마도 제대로 내용을 숙지하지 않고 선택지의 답만 고르는 요령을 익혀 푸는 경우마저 있습니다. 문제는 항상 다양하게 변하지만 배운 내용은 변하지 않습니다. 즉 배운 내용 자체가 바뀌는 것이 아니므로 우리가 공부해야 할 것은 선택지 중 골라야 하는 정답 하나가 아니라 배운 내용에 대해 깊게 생각하며 사고를 확장하는 것입니다. 이것이 제대로 하는 공부라고 생각합니다. 항상 겸손한 자세로 공부를 대했으면 좋겠습니다. 내가 알고 있다고 생각하는 것도 다시금 그 내용을 꼼꼼하게 살피며 제대로 이해하는 공부 방법의 중요성을 강조하고 싶습니다.

자연과학대학 생명과학부

수업시간에 배운 내용을 곰곰이 생각하다 보면 간혹 배운 내용을 의심할 때도 있고 그 내용을 새로운 사실을 유추해 본 적이 있을 것입니다. 즉 궁금증이 발동해서 내가 유추한 것이 맞는지 어디에다가 확인하고 싶을 때가 있습니다. 요즘엔 인터넷을 통해 쉽게 정보와 지식에 접근할 수 있습니다. 저도 웹을 통해 궁금증을 해소하는 편이었습니다. 한번은 생명과학 수업에서 유전과 DNA 복제에 관한 기본적인 내용을 배울 때였는데 때마침 배우고 있었던 유전과 DNA를 다룬 기사문을 보던 중 흥미로운 내용을 발견했습니다. 그러나 기사문의 내용은 수업에서 배운 내용과는 조금 다른 과학적 해석이 있었습니다. 제가 배운 내용에 비추어 기사문에서 다루고 있는 내용은 도저히 일어날 수 없는 일이었습니다. 왜 이런 현상이 일어나는지 기사에 근거로 첨부된 학술지를 직접 찾아 읽었고 우리가 알고 있는 멘델의 유전 법칙이 일어나는 예외적인 경로가 있다는 것을 비로소 알게 되었습니다. 이렇게 궁금증이 생기면 스스로 질문을 던지고 답을 예측하며 또 확인하는 과정이 소위 말하는 제대로 하는 공부라고 느꼈습니다. 저는 앞의 경험을 통해 생명과학 공부를 할 때 궁금증이 유독 많이 생긴다는 것을 알았습니다. 특히 수업에서 배운 ‘미토콘드리아’에 대해서는 유독 궁금증이 많았습니다. 관련 도서나 자료를 찾아 읽는 과정이 즐거웠습니다. 그 과정에서 마침내 내가 조금 더 깊이 있게 하고 싶은 공부가 생명과학 분야라는 것을 깨달았고 대학에서 생명과학을 더 공부할 수 있는 곳에 지원해야겠다는 확신이 생겼습니다.

고등학교 일과의 대부분은 수업시간입니다. 간단히 말해 학교에 가는 이유는 수업을 듣기 위함이고 우리는 수업을 통해 배웁니다. 따라서 무엇보다 중요한 것은 수업에 집중하며 잘 배우는 것입니다. 학생부종합전형에서 요구하는 인제는 무엇보다 학교 교육을 통해 잘 성장한 학생이라고 합니다. 즉 학교 교육의 기본인 수업에 집중하며 잘 배우는 것이 무엇보다 중요하다고 생각했습니다. 억지로 특별함을 만들기 위해 노력할 필요가 없습니다. 수업에서 배우는 내용을 정확하게 내 것으로 만드는 과정이 공부라고 생각합니다. 그러니 여러분도 억지로 누군가에게 보여주기 위한 결과물에 집착할 필요가 없습니다. 학교에서 배운 것을 조금 더 정확히 이해하기 위해 질문을 던지고 그 대답을 스스로 구하는 과정이 꾸준하다면 여러분의 흥미도 찾을 수 있고 또한 실력도 충분히 키울 수 있습니다. 정답을 골랐다고 내가 그 내용을 제대로 아는 것일까? 스스로 더 찾아보고 더 알아보는 것이 공부입니다

사범대학 국어교육과

저는 맹목성을 경계하자는 말을 하고 싶습니다. ‘나는 남들보다 특별한 인재로 평가받아야 하니까 무조건 활동을 많이 해야지.’, ‘나는 자연계열 전공 학과를 지원할 거니까 관련된 과목만 공부해야지.’ 등 무엇인가 대입을 위해 정해진 길로만 가겠다는 생각을 하지 않으면 좋겠습니다. 저 역시 1학년 때까지 이런 편협한 생각을 하고 있었습니다. 국어교육과라는 목표가 너무 확고해서 동아리도 교육 분야로만 한정하여 활동하였고 서울대학교가 책을 많이 읽는 학생을 선호한다는 이야기를 듣고 제 관심과 흥미가 없는 책까지 억지로 읽었습니다. 하지만 2학년으로 올라가는 겨울방학 무렵 내가 지난 1년을 돌아보며 분명 열심히 살았는데 앞으로 고등학교를 졸업하고도, 또 대학교를 졸업하고도 왠지 빈 껍질만 남을 것 같은 두려움이 들었습니다. 그래서 생각을 고치기 시작했습니다. 대학에 가기 위해 뭔가 보이기 위한 활동이 아니라 진심으로 내가 좋아하고 하고 싶은 일을 하자고 결정했습니다. 확실히 1학년 때보다 생

각과 행동의 깊이가 달라지는 것이 스스로 느껴질 정도였습니다. 뭔가 좋아서 하다 보니 집중력이 좋아졌습니다. 한번은 저녁 먹고 휴식 겸 앞에 몇 장만 읽으려 했던 책을 새벽 4시까지 단번에 읽은 적도 있습니다. 게다가 그 책의 작가에게 매료되어 다른 작품까지 찾아보며 작가 연구를 해보기도 했습니다. 그리고 미숙하나마 소설을 써보기도 했습니다. 아마도 정말 좋아하는 일을 찾아 적극적으로 한다면 처음에 기대했던 나의 모습보다 더욱 괜찮은 나의 모습으로 성장할 수 있을 것입니다. 그리고 가능하면 다양한 경험을 해보기를 권장합니다. 물론, 앞서 말씀드린 바와 같이 오로지 보이기 위한 활동 다시 말해 활동을 위한 활동은 지양하시기 바랍니다. 제가 말씀드리고 싶은 바는 정말 자신이 원하는 경험인데 단지 자신의 진로 분야나 대학교 입학과 직접적인 관련이 없다고 포기하지 말라는 것입니다. 저는 뮤지컬이나 노래하는 것을 좋아했습니다. 그래서 2학년 때 영어 뮤지컬 동아리를 만들어 친구들과 작은 공연을 하였습니다. 비록 전공이나 학업과는 관련 없던 활동이었지만 사람들을 모아 공연을 준비하는 과정에서 경험하는 여러 가지 일들을 통해 참 많은 것을 배울 수 있었습니다. 교과서에서 배울 수 있는 것과 스스로 하고 싶은 일에 몰입하면서 배울 수 있는 것은 다르다는 것을 알았습니다. 오히려 주어진 교재로 배우는 것보다 내가 무엇에 관심이 있는지를, 그리고 행복을 느끼는 방법을 알게 된 것 같습니다.

사회과학대학 인류학과

저는 여러분이 고등학교 시절 후회 없이 도전해 보았으면 좋겠다고 생각합니다. ‘내가 지금 이 순간을 후회할 것인가?’라는 말은 제가 고등학교 생활을 하면서 기준으로 삼았던 것은 딱 하나의 기준입니다. 물론 이 기준을 바탕으로 도전했던 모든 일에 항상 좋은 결과만 얻었던 것은 아닙니다. 하고 싶은 일이 많아서 이런저런 활동에 시간을 너무 쏟다 보니 성적이 크게 하락한 적도 있습니다. 물론 그 당시 공부를 소홀히 한 제 모습이 조금 후회스럽기도 했지만 대신 제가 도전한 다양한 활동을 통해 교과서로는 배울 수 없는 소중한 가치들을 많이 배울 수 있었습니다.

대학은 어떤 일이건 성공한 경험을 지닌 사람만을 원한다는 오해를 하는 고교생이 많이 있습니다. 하지만 대학은 성공한 사람을 원하는 것이 아닙니다. 대학이 가장 중요시하는 것은, 그리고 우리의 인생에서 가장 중요한 것은 어쩌면 성공 뒤에 가려진 실패입니다. 어떤 일이건 처음부터 능숙하게 할 수 있는 일은 없습니다. 어쩌면 성공이란 꽤 잦은 실패들의 결과입니다. 그래서 여러분도 실패란 것을 두려워하지 말고 후회 없이 도전했으면 좋겠습니다. 본인이 관심 있는 분야에서 할 수 있는 일을 도전해 보고, 내가 단 한 번도 경험하지 못한 미지의 것들도 도전해 보면서 마음껏 실패하세요. 공부란 것도 결국 내가 모르는 내용을 끊임없이 생각하며 이해하는 과정입니다. 낯설고 생소한 지식이 쉽게 머릿속에 들어오지 않습니다. 어떤 내용이 이해가 가지 않아 힘든 것은 누구에게나 마찬가지입니다. 그 힘들어 실패라 한다면 결국 공부한 내용을 내 것으로 만드는 것은 성공입니다. 내가 관심 있는 분야의 공부 그리고 낯설고 어렵겠지만 내가 아직 모르고 있는 공부 모두에 도전해 보세요. 그리고 마찬가지로 계속 실패의 경험을 쌓아 보세요. 마침내 무엇인가 제대로 알고 익힌다면 그 실패란 것은 나에게 정말 좋은 스승이 되고, 어쩌면 여러분의 더 큰 성공을 위해 꼭 필요한 원동력이 될 것입니다.

VII. 학교예절 및 생활 규정

인성인권안전생활부 (유충일 선생님)

가. 학교예절

1) 선생님께 대한 예절

- 학생들은 선생님을 존경하고 항상 감사하는 마음을 가진다.
- 선생님을 만나면 인사를 잘 한다.

2) 수업시간 예절

- 수업이 시작되기 전 교재를 준비하고 기다린다.
- 들어오시면 “안녕하세요?”하고 공손하게 인사하고, 수업이 끝나면 “감사합니다!”라고 인사한다.

3) 교무실 출입 예절

- 출입하기 전 용의와 복장을 확인한다. (부득이한 경우가 아니면 교복을 입고 교무실에 출입합니다.)
- 교무실내에서 떠들거나 잡담은 금지하고, 예의바른 자세로 용무를 본다.

4) 등교할 때

- 자가용 등교시 혼잡함과 안전사고예방을 위하여 정문을 통과하면 천천히 질서 있게 진입한다.
- 도보로 횡단보도 진입 시 좌우를 잘 살피고, 이어폰을 착용하지 않는다.
- 운동장을 가로질러 교실에 들어가지 않고 정해진 보행로를 이용한다.
- 현관에 들어서기 전 자신의 복장을 확인한다.(명찰 꼭 패용)

5) 급식 때

- **점심시간 배식 : 3학년 12:20 , 2학년 12:30 , 1학년 12:40 (※ 2020학년도 일과표 기준)**
- 정해진 시간까지 본관건물 1층 복도에서 조용한 가운데 줄을 서서 순서를 기다린다.
(학생회 임원 학생의 급식 지도를 받음)
- 식당에서 급식하는 조리원 분들에게 “감사합니다!”라는 인사를 한다.
- 배식이 끝나면 자리에 순서대로 앉아서 질서 있게 식당을 사용한다.
- 식사가 끝난 후 식판의 음식물을 분리수거 통에 깨끗이 버리고, 수저와 식판은 분리하여 조용히 내려 놓는다.

6) 화장실 사용

- 세면대와 변기를 깨끗이 사용하여 다음 사용자에게 불쾌감을 주지 않도록 한다.
- 변기안에 라면건더기나 생리대(종이로 잘 싸서 휴지통에 처리)를 넣어서 변기가 막히는 일이 없도록 한다.

7) 사물관리 및 소지품관리

- 학교책상이나 의자, 사물함에 낙서를 해서는 안 된다.(파손시 본인 변상)
- 개인의 소지품은 사물함에 잘 정돈하여 보관하고 자물쇠를 꼭 채운다
- 값비싼 소지품이나 돈은 담임 선생님에게 보관한다(도난사고 예방)
- 남의 물건을 절대로 탐내거나 손대지 않으며, 분실·습득물은 인성인권안전생활부로 신고한다.
- 체육복은 아무데나 놓지 말고 잘 접어서 사물함에 깨끗하게 관리한다.
- ※ 각 층 복도의 양쪽과 현관 및 춘전관 등에 CCTV가 설치되어 있습니다.

8) 외출 • 조퇴 • 하교할 때

- 외출, 조퇴, 보건실에 갈 때에는 사전에 담임 선생님에게 반드시 허가증을 받고 교과담당 선생님에게도 이야기하고 갑니다.(그렇지 않은 경우에는 나이스 출결_미인정 결과, 미인정 조퇴 처리 됩니다.)
- 외출, 조퇴, 하교할 때에는 신발로 갈아 신은 후 외출 합니다.(실내화로 돌아다녀서는 안된다)

나. 복장규정

1) 교복은 동복, 하복, 간복(춘·추복)으로 구분되며 착용 시기는 다음과 같다.

(1) 동복 : 3월 초, 10월 중순 - 자켓, 치마, 브라우스, 가디건

※조끼는 교복은 아니나 학교마크가 부착된 것을 착용하는 것은 무관함

※2018학년도부터 벅타이 착용은 선택입니다.

(2) 간복: 4월 중순 (춘복)

(3) 하복 : 6월 중순 - 치마, 상의 생활복

(4) 간복: 10월 중순 (추복)

(5) 춘추복 ① 춘복 : 상의 - 동복 상의를 탈의하고 상의 생활복 위에 가디건 착용.

하의 - 하복 치마

② 추복 : 상의 - 상의 생활복을 탈의하고 브라우스 위에 가디건 착용.

하의 - 동복 치마

2) 교복변형은 절대로 금함

(1) 1학년 때 맞춘 교복은 3년간 입어야 하므로 1학년 체격을 기준으로 몸에 꼭 맞는 교복을 구입해서는 안되고, 교복을 줄여 입는 경우는 다시 구입해야 한다.

※ 자켓의 길이는 규정에 맞게 입어야 하고, 규정에 맞지 않게 잘못 구입한 경우에는 교환 또는 환불을 받아야 하며 짧은 자켓을 물려 받은 경우는 자켓만 별도로 구입하여 착용해야 함.

(2) 사전에 바지를 구입한 학생은 상황에 맞게 착용하면 됩니다.(색상 안내됨.)

(3) 별도로 사복을 입거나 가방속에 가지고 등교해서는 안된다.

(4) 치마 속에 긴 체육복을 입어서는 안 되고, 수업시간에는 반드시 교복을 착용한다.

(5) 체형이 변한 경우에는 품과 단을 늘려 입는다.

3) 명찰 색상(2021학년도 학년별 명찰 색상)

1학년 - 파랑(명찰 분실하면 재신청 해야됨)

2학년 - 핑크

3학년 - 노랑

다. 두발규정(2020학년도 학생생활규정 및 2021학년도 학생생활규정 기준.)

(1) 각종 파마(C컬, S컬(2번)만 허용, 강한 드라이 등은 절대 허용하지 않는다.

(학생 생활규정 내용 확인, 규정을 어길 시에는 절차에 따라 조치한다.)

(2) 머리 길이는 자유롭게 하되, 허리를 넘지 않아야 함.

(3) 학생생활규정 관련_두발, 머리 길이 등은 아침 등교시 인성인권안전생활부에서 지도함.

라. 복도통행 - 2010년부터 좌측통행에서 우측통행으로 변경.

마. 학생증 발급

(1) 농협(중앙회)과 연계하여 전자학생증으로 발급. (재발급시 최소 3주 이상 시간이 걸리므로 관리 철저.)

(2) 식당 출입시 사용 및 체크카드 기능과 버스 카드 기능 등이 있음

♣ 이리남성여자고등학교 학생생활규정 ♣

구분	항목		세부 내용
교복	동복 (4월, 11월)	자켓	폼 : 여유 있게 함(딱 맞게 하면 안 됨) 학교마크 부착
		블라우스	색상 : 흰색, 흰색 목폴라로 대체 가능함.
		치마	<u>길이 : 치마 아랫단이 무릎 내에 위치해야함</u> <u>(단을 박는 것은 허용하지 않음)</u>
		가디건	색상 : 본교 학교마크 부착된 남색 조끼와 가디건 둘 중 하나만 입는 것도 허용함
		넥타이	넥타이 착용은 선택
		아우터	<u>색상 상관없음</u>
	하복(5월초)	상의	간편한 생활복(규정복)
		하의	<u>길이: 치마 아랫단이 무릎 내에 위치해야함</u> <u>(단을 박는 것은 허용되지 않음)</u>
	간복	춘복(4월 중순)	하복치마, 상의 생활복 위에 가디건 착용
		추복(10월 중순)	동복치마(또는 하복치마), 흰색 블라우스 위에 가디건(조끼)착용.
양말	동복 착용 시		* 동복 착용 기간 동안 동복 치마 안 검정색 계열의 사복 바지 입는 것을 허용. * 스타킹 색깔은 상관없음.
	하복 착용 시		<u>양말 색 상관없음</u>
머리			<u>머리 길이는 자유롭게 하되, 허리를 넘지 않아야함.</u>
			<u>염색은 노란빛이 돌지 않는 흑갈색까지 허용</u>
			<u>파마는 C컬, S컬(두번)만 허용</u>
			교실에서 고데기, 헤어드라이기를 소지해서는 안 됨
책가방			학생용 가방 이용(학생 신분엔 맞지 않는 가방은 허용 안 됨)
			옆으로 메는 가방이나 보조가방만 들고 등교하면 안 됨
신발			실외화 : 단화나 운동화를 신어야 함 (뽕족 구두, 통굽, 굽 높은 신발 안 됨)
			교내에서는 반드시 학생용 실내화 신고, 학교를 벗어날 때에는 반드시 실외화 이용
			운동화 및 실내화 뒤축을 꺾어 신지 않음
미용			<u>장신구는 자유롭게 하되, 꺾볼에 부착형 귀걸이를 착용하는 것만 허용</u> <u>(꺾볼 외에 피어싱은 허용하지 않음)</u>
			<u>화장은 피부 화장과 눈썹, 진하지 않은 입술(립밤, 립글로즈)만 허용</u> <u>(진한 색조 화장은 금지.)</u>
			손톱은 짧게 깎고 매니큐어를 칠하거나 네일아트를 해서는 안 됨
휴대폰			휴대폰은 등교 시 수거 후 하교 시에 돌려줌. <u>일과 시간에 개인 소지를 금하며</u> <u>지도 교사의 적발 시에는 7일간 압수 또는 2주간 캠페인 활동.</u>
외출			외출하거나 보건실에 갈 때에는 반드시 외출증(교무실 비치)을 발급 받아야 함. 무단 외출 안 됨(출결 처리-미인정 결과, 미인정 조퇴)
식사			점심, 저녁식사 시에 외부에서 절대 배달음식을 시켜 먹지 않음(식중독 예방)

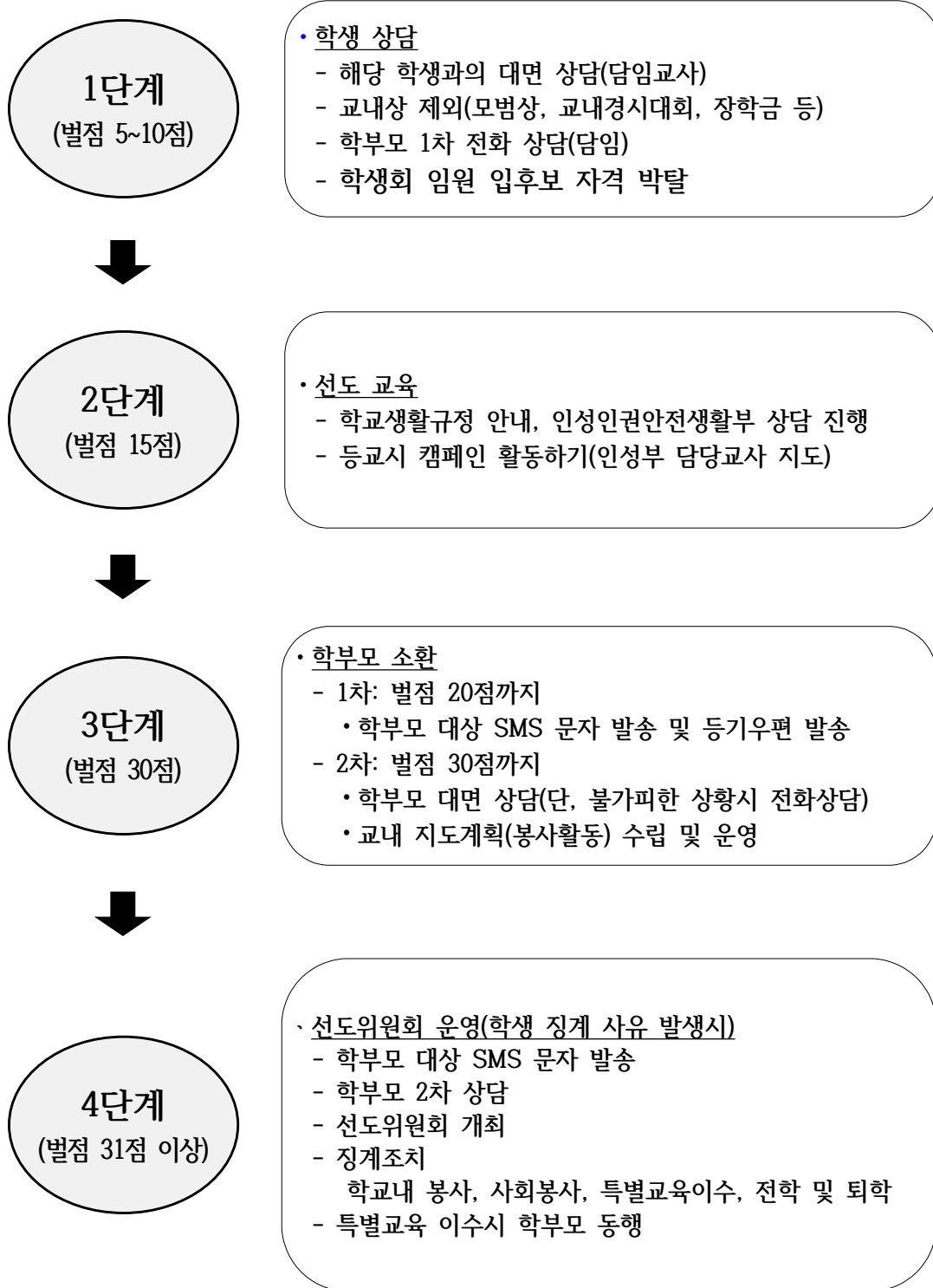
♣ 이리남성여자고등학교 징계기준 ♣

구분	항	행위내용	징 계					
			주의	학교 내 봉사	사회 봉사	특별 교육	1회 10일 이내 연(連) 30일 이내 출석 정지	퇴학 처분
예절	1	예의가 바르지 못한 학생	*	*				
	2	용의가 바르지 못한 학생	*	*				
	3	언행이 불손한 학생	*	*				
	4	교사에게 불손한 언행을 한 학생	*	*	*			
	5	언행이 불량하여 주민으로부터 학교에 진정 또는 통보된 학생	*	*	*			
준법	6	교사에게 불손한 반항을 하거나 폭력을 가한 학생				*	*	*
	7	공중도덕을 위반한 학생	*	*				
	8	공공문서를 위조 또는 변조하거나 나쁜 목적으로 사용하거나 대여한 학생		*	*	*	*	*
	9	교사의 지도에 불응한 학생		*	*			
	10	금지된 과외 수업을 받은 학생	*	*				
	11	인원 점검시 대리로 대답한 학생	*	*				
	12	학교단체 행사에 불참한 학생	*	*				
	13	학교 출입시 월장한 학생	*	*				
	14	징계 지도에 불응한 학생			*	*	*	*
	15	경찰에 연행된 후 훈방된 학생		*	*			
	16	경찰 기관에 구속 석방된 학생				*	*	*
	17	인장 및 제 증명을 위조한 학생		*	*	*		
	18	품행이 불량하여 개전의 가망이 없다고 인정된 학생				*	*	*
	19	불온문서를 은닉, 탐독, 제작, 게시 또는 유포한 학생		*	*	*		
	20	형법상 유죄로 판결된 학생				*	*	*
수업	21	수업준비 및 태도가 불량한 학생	*					
	22	수업 또는 타인의 학습을 방해한 학생	*	*				
	23	수업을 거부한 학생		*	*	*		
	24	고사 중 부정행위를 했거나 동조한 학생	*	*	*			
	25	시험을 거부한 학생			*	*		
	26	백지 동맹을 주동하거나 선동한 학생			*	*		
	27	시험 문제를 누설 또는 문제지를 절취한 학생		*	*	*		
근태	28	무단결석, 무단결과, 무단 지각, 무단 조퇴를 한 학생	*	*				
	29	무단결석, 결과, 지각, 조퇴를 상습적으로 한 학생		*	*			
	30	무단 가출하여 사회에 물의를 야기한 학생		*	*	*		
	31	정당한 사유 없이 연(連) 10일 이상 무단 결석한 학생		*	*	*		
	32	정당한 사유 없이 연(連) 15일 이상 무단 결석한 학생			*	*		
	33	정당한 사유 없이 연(連) 20일 이상 무단 결석한 학생			*	*		
	34	동 학기 중 무단 결석 기간이 수업일수 1/3을 초과한 학생					*	*

♣ 이리남성여자고등학교 징계기준 ♣

구분	항	행위내용	징 계					
			주의	학교 내 봉사	사회 봉사	특별 교육	1회 10일 이내 30일 이내 출석 정지	퇴학 처분
약물	35	흡연 또는 음주를 한 학생	*	*				
	36	흡연 또는 음주가 상습적인 학생		*	*	*		
	37	본드, 대마초, 환각제나 마약류를 복용한 학생			*	*	*	*
폭력	38	타인을 구타하거나 위해 목적으로 흉기를 소지한 학생		*	*	*		
	39	흉기를 폭행에 사용한 학생		*	*	*	*	*
	40	욕설을 남용하거나 싸움을 한 학생		*	*	*		
	41	집단 폭행(집단따돌림 포함)을 모의했거나 선도, 가담한 학생			*	*	*	*
	42	공공 시설물, 집기류 등을 고의로 파손한 학생		*	*	*		
	43	이유 없이 상·하급생 간에 폭력을 행사한 학생		*	*	*		
	44	학교 밖에서 타인을 희롱하거나 심한 욕설을 한 학생		*	*	*		
	45	컴퓨터등을 통한 사이버상에서 타인을 비난하고 음해하여 상처를 주거나 학교의 명예를 실추시킨 학생		*	*			
퇴폐 행위	46	도박을 한 학생	*	*				
	47	상습적으로 도박을 한 학생		*	*	*		
	48	학생 출입 금지된 장소에 출입한 학생		*	*	*		
	49	불량 서적(음란서적 등)을 탐독한 학생	*	*	*			
	50	불량비디오 및 녹음 테이프를 시청한 학생	*	*	*			
	51	불건전한 이성 교체 등으로 풍기를 문란하게 한 학생		*	*	*		
금품	52	남의 물건을 훔친 학생		*	*	*		
	53	공납금을 유용한 학생	*	*	*			
	54	금품을 갈취, 사취한 학생		*	*	*		
	55	폭력을 사용 금품을 강탈한 학생			*	*	*	*
집단	56	불법 집회 또는 불량 씨클에 참석하거나 가입한 학생		*	*	*		
	57	허가 없이 씨클을 조직 운영하여 교칙을 문란하게 한 학생		*	*	*		
	58	학교장의 허가 없이 대외 행사에 출품, 출연 또는 참가하여 학교 명예를 훼손한 학생	*	*	*			
	59	학생을 선동하여 질서를 문란하게 한 학생			*	*	*	*
	60	동맹 휴학을 선동, 주동하거나 동참한 학생				*	*	*
	61	정치 관여 행위, 학생 신분에 어긋나는 행위를 한 학생			*	*	*	*
기타	62	동일 학년에 3회 이상 동일 징계를 받을 때는 가중 처벌한다						
	63	징계 기준 외의 것은 선도위원회의 의결을 거쳐 실시한다						

*별점 초과 학생 지도 흐름도



* 단계별 지도 불응 시에는 학교 징계(선도)규정에 의해 처리함

* 학교폭력 사안은 학교폭력전담기구에서 별도 처리함.



학교폭력 SOS

☞ **학교폭력이란** 학교 내·외에서 학생 간에 발생한 상해, 폭행, 감금, 협박, 약취·유인, 명예훼손·모욕, 공갈, 강요 및 성폭력, 따돌림, 정보통신망을 이용한 음란·폭력 정보 등에 의하여 신체·정신 또는 재산상의 피해를 수반하는 행위를 말한다. “가해학생”이란 가해자 중에서 학교폭력을 행사하거나 그 행위에 가담한 학생을 말한다. “피해학생”이란 학교폭력으로 인하여 피해를 입은 학생을 말한다.

☞ 학교폭력에 대한 세 가지 진실

친구들끼리 어울리다 보면 티격태격하며 다투는 경우도 있습니다. 때로는 다투고 화해하는 과정을 통해 진정한 우정을 발견하기도 합니다. 하지만 학교폭력은 이런 단순한 ‘친구사이의 갈등’이 아닙니다. 학교폭력에는 세 가지의 숨겨진 진실이 있습니다.

첫 번째 진실. 일부러 친구를 괴롭힙니다.

친구의 발을 밟거나 넘어뜨렸을 때 우리는 “미안해”라고 이야기합니다.

우리는 이런 일을 ‘실수’라고 이야기합니다.

하지만 일부러 친구를 때리거나 놀리는 것은 실수가 아닙니다.

친구가 싫어하는 것을 알면서도 괴롭히는 것은 폭력입니다.

두 번째 진실. 여러 번 같은 친구를 괴롭힙니다.

실수는 자신도 모르게 어쩌다 한 번 하게 되는 행동을 말합니다.

친구가 싫어하는 말이나 행동을 계속해서 되풀이한다면 이것 역시 실수가 아닙니다.

두 번, 세 번, 혹은 그 이상 한 친구를 괴롭힌다면 이것 역시 폭력입니다.

세 번째 진실. 약한 친구를 괴롭힙니다.

친구들 사이에 가끔은 다툼이 벌어지기도 합니다.

하지만 키가 크거나 힘이 센 친구가 자기보다 약한 친구를 괴롭히는 것은 ‘폭력’입니다.

또 여러 명이 한 명의 친구를 둘러싸고 괴롭히는 것도 폭력입니다.

힘이 더 세거나 숫자가 많은 친구들이 약한 친구를 놀리거나 때리는 것은 아주 비겁한 행동입니다.

● 폭력 유형별 대응 방법(학교의 장의 자체해결 절차에 따라 진행)

※ 일회적 단순폭행

◎ 가해자를 아는 경우

- 가해자의 신분을 확인합니다.
- 우발적이고 피해가 경미한 경우에는 원인을 찾아 가해자를 만나 잘못을 깨닫게 하고 화해를 유도합니다.
- 고의적인 폭행일 경우에는 학교에 알리고, 학교 측 업무 담당(담임)교사는 학교의 장의 자체해결 절차에 따라 진행을 합니다.

◎ 가해자를 모르는 경우

- 피해를 당한 장소를 학교와 경찰에 신고를 합니다.
- 가능한 한 피해 장소를 피해서 다니도록 합니다.
- 피해자가 불안해 할 경우에는 등하교시 친한 친구들과 함께 다니거나 부모님과 함께 다니도록 합니다.
- 금품이나 물건 갈취의 경우, 경찰에 바로 연락하여 해당 장소의 순찰을 요청하는 등 재발을 방지하도록 합니다.

※ 지속적 폭행

◎ 가해자의 폭력 정도가 심하지 않은 경우

- 피해자 부모가 가해자를 직접 만나서 다시는 그런 일이 없도록 다짐을 받아 둡니다.
이는 학교폭력 사실이 일단 어른들에게 알려졌다는 사실만으로도 효과가 있습니다.
- 위의 방법이 효과가 없을 경우, 교사나 학교 측에 알려 지도하도록 요청합니다.

◎ 가해자의 폭력정도가 심한 경우

- 학교 측에 피해 사실을 정확히 알리고 피해자가 원하는 것을 학교에 전달합니다.
- 피해자가 노출을 꺼리는 경우에는 학교 측에 피해자가 노출되지 않은 상황에서 가해자에 대한 지도를 하도록 요청합니다. 이 경우에는 사건이 해결되기까지 일정기간 시간이 소요될 수 있습니다.
- 피해자가 노출된 상태일 경우에는, 학교에 피해학생 관련해서 필요한 부분을 요청합니다.

※ 성폭력 예방 교육

- 어떠한 행위가 성희롱으로 문제제기가 될 수 있는지에 대한 교육
- 성희롱 발생시 대처와 처리 방법에 대한 교육
- 성희롱 예방을 위한 자신의 역할과 책임에 대해서 교육

※ 가정 폭력에 대한 교육

- 관련법 규정에 따라 가정폭력 예방교육은 작년부터 의무화 되었을 뿐 만 아니라, 사회적 관심과 책임이 요구되고 있는 만큼 피해자 조기 발견과 예방을 위해 전교직원들의 예방 교육을 통해 가정 폭력 없는 밝고 건강한 가정 문화가 조성 될 수 있도록 합니다.

☞ 법적처리

법적인 조치는 여러 방면으로의 노력을 통해서 해결이 어려울 경우 마지막으로 행사할 수 있는 권리입니다. 법적으로 문제를 해결하려고 할 경우, 피해자든 가해자든 아직은 청소년기 학생들이기 때문에 심리적으로 상처받게 될 가능성이 적지 않습니다. 가능하다면 법적인 조치 이외의 방법으로 문제를 해결하는 것이 바람직합니다.

※ 형사재판의 절차



※ 민사재판의 절차



☞ 학교폭력(성폭력, 가정 폭력 등) 긴급전화

- ☎ 1588-7179(친한친구) 학교폭력 전문상담사와 상담진행
- ☎ 117 학교폭력신고센터로 전화 연결
- ☎ 1366(휴대폰: 063-1366) 가정폭력·성폭력·성매매 등으로 긴급한 경우
- ☎ (063) 278 - 0117 (063) 273 - 2117, 전북대 성폭력 관련 One-Stop지원센터

2021 익산 학교폭력대책심의위원회 운영 계획

익산교육지원청 생활교육과

I 추진개요

□ 근거

- 「학교폭력예방 및 대책에 관한 법률 및 동법 시행령 제12조, 제13조」

※ 학교폭력대책심의위원회: 학교폭력예방 및 대책에 관련된 사항을 심의하는 교육지원청 내 법정위원회

II 추진 방침

□ 학교폭력대책심의위원회 심의사항

- 학교폭력의 예방 및 대책, 피해학생 보호, 가해학생에 대한 선도 및 징계
- 피해학생과 가해학생 간의 분쟁조정, 그 밖에 대통령령으로 정하는 사항

III 추진 내용

□ 구성

- 학교폭력대책심의위원회 구성
 - 구성권자: 교육장이 임명 또는 위촉(위원장은 교육장이 지명: 생활교육과장)
 - 위원수: 36명(전체위원의 1/3 이상 학부모 위원으로 구성)
 - 구성권자: 심의위원회 위원장이 심의위원회 위원 중에서 구성
 - 위원회당 위원수: 9인(학부모 3명)
 - 구성방법: 각 위원의 전문분야 및 업무를 고려하여 심의위원회 위원장이 지명
 - 결원 시 다른 위원회에서 소집 가능

□ 학교폭력대책심의위원회 및 소위원회 운영

- 심의(소)위원회 개의와 의결
 - 재적위원 과반수의 출석으로 개의, 출석위원 과반수의 찬성으로 의결

✓ 출석인원: 재적위원 과반수 출석으로 개이가 됐다면 의결할 때에도 과반수를 유지하여야 함

○ 심의(소)위원회 회의록 작성 및 공개 범위

- 회의의 일시, 장소, 출석위원, 토의내용 및 의결사항 등 기록
- 공개 범위: 개인정보에 관한 사항을 제외하고 피·가해학생 측에게 공개(복사, 열람)

✓ 추가공개 대상: 당사자의 학부모가 요청한 경우, 당사자 본인이 쓴 확인서는 공개

○ 심의(소)위원회 자료 요청 및 의견 청취

- 심의(소)위원회는 학교장 및 관할 경찰서장에게 자료 요청 가능
- 자료제출 요청을 받은 학교는 특별한 사유가 없는 한 즉시 제출
- 심의를 위해 필요한 경우 해당학교의 교원에게 의견 및 진술 요청 가능

○ 심의(소)위원회 제척, 기피, 회피 및 비밀유지 의무

- 제척사유, 기피신청 등을 충분히 협의한 후 회의 진행
- 직무로 알게 된 비밀 또는 회의 관련자 자료를 누설하지 않도록 주의 (1년 이하 징역, 1천만원 이하 벌금)

○ 심의(소)위원회 소집

- 소집주체: 심의위원회 위원장
- 개최기한: 학교의 개최 요청일로부터 3주 이내 개최 (1주 연장 가능)

※ 학교의 개최 요청일 : 공문으로 사안이 접수된 시점을 의미

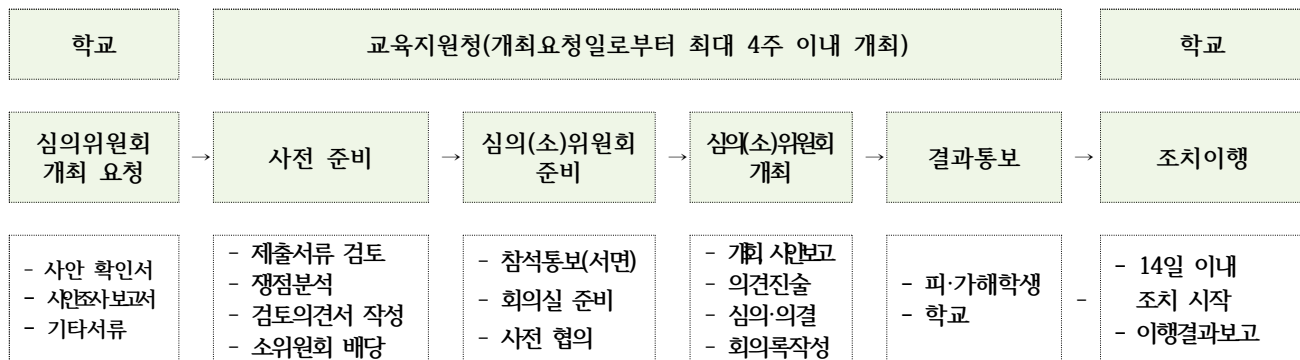
- 개최통보: 관련학생 및 보호자에게 충분한 기간을 두고 서면 통보

※ 개최통보서 : 일시, 장소, 안전, 사안개요, 출석진술 및 서면의견 제출 요청 사항 기재

- ✓ 행정절차법: 행정청이 당사자에게 의무를 부과하거나 권익을 제한하는 처분을 할 때 당사자 등에게 의견 제출의 기회를 주어야 함

□ 학교폭력대책심의(소)위원회 절차

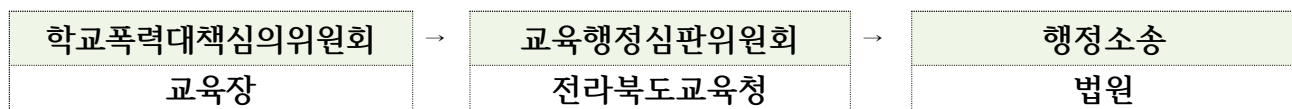
○ 심의(소)위원회 절차



※ 자료송부, 사전협의 등을 통해 위원들이 사전에 사안을 충분히 숙지할 수 있도록 하여야 함

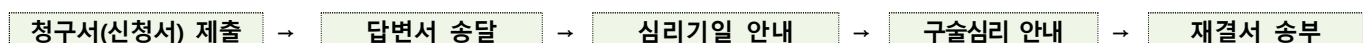
○ 불복절차

- 피·가해학생 측은 교육장의 조치(조치없음 포함)에 대하여 행정심판 제기 가능



- 청구기간: 처분이 있음을 알게 된 날부터 90일, 처분이 있었던 날부터 180일 이내

- ✓ 교육장 명의의 결과통지서가 송달되기 전에는 청구기간이 진행되지 않음
 ✓ 결정통보서를 의도적으로 수령하지 않는 경우에는 받은 것으로 간주, 청구기간이 진행됨



1학년 부장(최범준 선생님)

1. 운영 목표

학교 교육 과정의 성실한 수행을 통해 미래 사회를 이끌어 나갈 여성 인재로서 남을 먼저 배려하고 생각할 줄 아는 따뜻한 인성을 갖추고, 자기주도적 학습 능력을 향상시켜 전문 분야와 관련한 지적 수준을 높이며, 예절, 진로, 체험, 행사 등 다양한 창의적 체험활동을 경험함으로써 학생들이 고결한 인격과 월등한 실력을 균형있게 갖춘 유능한 민주시민으로 성장하도록 한다.

2. 운영 방침

- 가. 집중력을 바탕으로 한 자기 주도 학습 습관을 형성하여 학력 수준을 향상시킨다.
- 나. 효율적인 학습을 위해 수업에 집중하는 것과 자기 주도 학습의 중요성을 인식시킨다.
- 다. 맞춤형 진학진로 교육 및 상담을 실시하여 학생 각자가 목표의식을 갖고 노력할 수 있도록 한다.
- 라. 우수 학생에게 최고의 질 높은 수업과 체계적인 진학진로상담을 병행하여 실시한다.
- 마. 창의적 체험활동과 계획적인 독서 지도를 통해 적성과 소질에 맞는 진로를 찾을 수 있도록 한다.
- 바. 엄격한 생활지도와 다양한 인성 교육을 실시하여 올바른 가치관과 도덕적 품성을 함양한다.

3. 추진계획

가. 자기 주도적 학습

- ① 학생 - 교사와의 상담을 통해 자율적으로 선택하여 올바른 학습 습관을 형성한다.
- ② 교사 - 철저한 임장 지도와 출결 관리 및 추수지도를 통해 면학 분위기를 조성한다.

구분	시간운영		지도방법
평일	오후	16:30~18:20	방과후 교과프로그램(월, 화, 금)
	야간	19:20~21:30	야간 자기주도학습(월~금)

	월	화	수	목	금
1교시	HR(자기개발)				
6교시			동아리활동/ 봉사활동		
7교시					
8교시	방과후학교	방과후학교	예체능활동	전공심화활동	방과후학교
9교시	방과후학교	방과후학교	예체능활동	자율동아리활동	방과후학교

나. 수월성 교육

- 학년 20등 이내의 우수 학생을 중심으로 영어, 수학 특강반을 구성하며, 대상자는 성적을 우선적으로 면담을 통해 선발하여 학기별로 실시한다.
- 실시계획

구분	주요 내용						
대상	품성과 행실이 올바르고 목표의식이 뚜렷한 성적 20등 이내의 학생						
강좌 및 시간 운영	구 분	월	화	수	목	금	토
	과 목	수학	영어	수학	영어	수학	영어/수학
	시간	주중 야간(19:20~20:20(60분) / 토요일 오전					
	※ 국어는 학생 상담과 수요 조사를 통해 운영할 예정임.						

- 학년부장-담임교사-교과 교사 사이의 유기적인 협력체계를 통해 학생들의 실력을 향상시킨다.
- 다양한 진로, 진학 관련 체험활동을 적극적으로 안내하여 참여하도록 한다.
예) 우수대학 견학 및 전공 교과목 탐색, 교육청 진로 캠프 및 자체 개발 진로활동 참가, 교내 경시 대회 참가, 봉사활동, 교내 학습 동아리 활동 등

다. 다양한 자율 활동

1) 전공 심화 활동

- 개인별 전공과 관련된 정보 탐색, 독서, 토론 등의 다양한 활동을 통해 자신이 선택한 진로 관련 전공에 대한 정보를 습득하고, 이를 토대로 깊이 있는 이해와 목표의식을 키운다.
- 일시 : 매주 목요일 8교시(16:20-17:10)

2) 독서 활동

- 교과별 추천도서를 바탕으로 연간 독서 계획을 수립하여 실시한다.
- 진로와 관련된 분야별 독서에 대해 안내하고, 관련 도서와 추천도서를 소개한다.
- 독서감상문을 작성하도록 하고 이를 토대로 부족한 점을 지도하며, 그 결과를 독서교육지원시스템, 학교생활기록부 독서활동란에 기입하도록 한다.

3) 예술 및 스포츠 활동

- 예술적 감수성과 건강한 육체를 갖기 위한 다양한 활동을 실시한다.
- 일시 : 매주 수요일 8, 9교시(16:20-18:10)

라. 창의적 체험 활동과 독서 지도

1) 창의적 체험활동

- 개인의 적성을 고려하여 진로와 연계된 자율 활동, 동아리 활동을 선택하여 집중하도록 한다.
- 나누고 배려하는 삶을 체득하는 체험 중심의 봉사활동을 운영한다.
- 학급 공동체에서 봉사와 역할수행능력을 키우기 위해 '1인 1역할' 활동을 권장한다.
- 민주시민의 자질 향상을 위해 학년회와 학급 자치회의를 구성하여 활동한다.

2) 독서 지도

- 독서 교육 담당 교사는 교과별 추천도서를 바탕으로 연간 독서 계획을 수립하여 실시한다
- 독서감상문 작성을 확인하고 부족한 점을 지도하여 독서교육지원시스템, 학교생활기록부에 기록한다.

- 3) 학생 개인별 활동 내용은 네이스 대국민 서비스(창의적 체험활동 관리시스템)에 기록하고 학교생활기록부와 연계하여 체계적으로 기록하여 학생부 종합전형 등 진학 자료로 활용한다.

마. 인성 지도

1) 목표

- 착한 마음과 바른 행실을 실천하는 바람직한 학생으로 성장시켜 미래 사회의 큰사람이 될 수 있도록 한다.

2) 내용

- 교칙과 규범을 잘 지키면서, 학습활동에 도움이 되도록 일관된 태도로 꾸준히 지도한다.
- 궁극적으로 학생 스스로 자신의 행동에 대해 옳고 그름을 판단하고 긍정적인 생활 습관을 형성할 수 있도록 한다.

3) 방법

- 성찰록(가칭)을 제작하여 매주 논어, 명심보감, 탈무드 등 동서양 인문 고전의 내용을 통해 자신의 삶에 대해 돌아보고 반성하며, 이를 토대로 더 나은 사람으로 거듭날 수 있도록 지도한다.
- One Point 인성지도 : 감사할 줄 아는 성원인, 인사 잘 하는 성원인

바. 우수학생 관리지도

1) 목적

성적이 우수한 학생들이 1학년 때부터 적성과 소질에 맞는 진로를 결정하여 이에 알맞은 학습과 체험활동, 독서활동 등을 수행할 수 있도록 하고, 선후배간 학습 동아리 연계와 학습지도 교사의 멘토 지도로 우수한 학업성적을 유지하고, 미래 사회를 이끌어 나갈 리더로서 필요한 자질을 갖추어 상급 대학에 진학할 수 있도록 개인별 맞춤 지도를 한다.

2) 추진 방침

- 가) 수학, 영어 교과를 중심으로 학습 코칭을 담당하는 멘토-멘티 제도를 실시한다.
- 나) 풍부하고 다양한 진학경험이 있는 교사를 중심으로 체계적인 개인별 입시전략을 제공한다.
- 다) 자기주도적 학습실에 개인별 책상을 부여하여 최적의 학습환경을 제공한다.
- 라) 개인 태블릿 PC를 지급하여 진학과 입시 관련 자료를 자유롭게 입수하고 개인별 수준에 맞는 EBS, 인터넷 강의를 들도록 지도한다.
- 마) 선후배 멘토-멘티 학습동아리를 적극 권장하여 관련 학과 진학에 필요한 정보와 능력을 향상시키고 학생부전형의 자료를 축적한다.

3) 추진 내용

- 가) 교내 입시 전문가나 외부초청 명사 특강을 월 1회 이상 실시하여 변화하는 입시제도에 관련한 정보를 습득하도록 한다.
- 나) 담임교사와 교과 담당 교사 간의 협의를 통해 내신 성적을 지속적으로 관리하여 상급 대학 진학에 적합하도록 지도한다.
- 다) 지속적인 면담과 인성프로그램을 통하여 학교생활에서 우수한 성적 유지는 물론 바른 철학과 인성을 갖추도록 지도한다.
- 라) 우수 학생으로서의 자부심을 갖고 실력을 향상시키기 위해 노력하면서 다른 학생들의 모범이 되고 자만에 빠지지 않도록 지도한다.

4) 기대 효과

- 가) 학생 수준에 맞는 맞춤형 지도로 학습에 대한 흥미와 이해가 증진되며 학력이 향상됨.
- 나) 교사들의 교수-학습 방법 개선으로 학생들의 자기주도적 학습 능력이 향상됨.
- 다) 실력이 향상되면서 학생 간의 선의의 경쟁이 촉진되는 효과를 가져오는 계기가 될 것임.
- 라) 진학하고자 하는 대학, 학과를 일찍 결정하여 노력하고 준비하여 성취감을 가지게 될 것임.
- 마) 우수한 진학 성적의 홍보효과로 우수학생이 희망하여 선순환 체제가 정착됨.

4. 전국연합 학력평가 시행 일정

일정	3월 25(목)	6월 3일(목)	9월 1일(수)	11월 24(수)
시행처	미 실시	부산시교육청	인천시교육청	경기도교육청

5. 1학년 업무분장

반	담당	과목	업무	업무 내용
1	이기삼	과학	체험학습	- 수련회(1학기) 및 현장체험학습(2학기)
2	박육남	한문	인성 교육/학년 문서작성	- 인성 교육 자료 제작 및 배부 - 학년 문서작성 협업
3	강신진	수학	생활기록부 점검	- 교외 봉사활동 진행 및 개인 봉사활동 관리 - 학생부 자료 관리(생활기록부 점검)
4	소성길	국어	총무	- 학년 회비 수납 - 학년 모임 - 생일 챙기기 - 학년 카톡방 운영 - 소라산 산책 이끄러
5	김병선	수학	자기 주도 학습	- 자율 감독 시간표 및 감독 일지 제작 - 출결통계 자료 - 자율학습실 관리
6	심구일	물리	성적 자료 관리	- 모의고사 성적 처리 및 분석 - UNIV 파일 생성 및 공유
7	양창열	국어	독서교육/학년 게시판	- 추천도서 안내 및 독서교육지원시스템 관리 - 학년 게시판 게시 및 정리 - 홈페이지 관리
8	최범준	영어	학년 기획	- 1학년 업무 전반 총괄 및 기획 - 우수학생 및 특별실 관리

진로상담부(송호영 선생님)

의미 있는 삶을 추구하는 이리남성여고 신입생 여러분!

상담실은 우리의 문제를 살펴보고 그에 적절한 개인상담 및 집단 상담으로 문제를 해결하며 심리 검사를 실시합니다.

여러분은 어떤 문제로 고민하나요?

성격, 친구, 진로, 학습문제 등 스스로 해결하기 어려워 누군가에게서 도움을 받고 싶은 문제가 있습니까? 신뢰할 수 있고 비밀이 보장되며 여러분에게 도움이 되어 줄 것입니다.

1) 상담의 종류

개인상담 : 삶이 원하는 대로 이루어지지 않고 힘들어 영겨있는 듯 꼬여있다고 여겨질 때 그 문제들을 내담자와 상담전문가와 마주 앉아 이야기 나누면서 풀어나가는 과정입니다.

집단상담 : 10명 정도로 구성된 집단원 들이 훈련받은 리더의 지도아래 자신을 보다 현실적으로 이해하고 수용하며, 자기모습을 남에게 개방할 수 있는 태도를 기를 뿐만 아니라 인간관계의 개선에 필요한 여러 기술을 습득함으로써 학교 및 사회생활에 잘 적응하게 되고 궁극적으로는 자기 자신이 성장할 수 있도록 도와주는 과정입니다.

또래상담 : 또래상담은 일정한 훈련을 통해 또래상담자로 양성하여 활동하게끔 하는 일련의 과정으로 이해할 수 있습니다. 즉 훈련받은 청소년이 자신의 경험을 바탕으로 다른 또래들을 돕는 것입니다. 청소년의 문제를 스스로 해결하도록 장려하면서 청소년들의 성장과 발달에 그 목적을 두고 있습니다.

진로상담 : 나는 지금 여기에서 뭘 하고 있는지...

앞으로 어떤 일을 하면서 살 것인지 어떤 일을 하고 싶은지...

무엇에 관심이 있는지... 무엇을 잘 하는지, 미래를 향해 구체적으로 설계해 봅니다.

심리검사 : 심리검사는 지능, 성격, 적성, 흥미, 등 우리들이 가지고 있는 심리적 특성들을 찾아내어 밝혀줍니다.


상담내용은 비밀이 보장됩니다.

인권을 존중합니다.

여러분들의 많은 관심 바랍니다.


X. 쉬어가기

감사하는 나



1. 태어나 줘서 고마워요.
2. 무사히 귀가해 줘서 고마워요.
3. 건강하게 자라 줘서 고마워요.
4. 이 세상 전부를 준대도 당신과 바꿀 순 없어요.
5. 당신 없는 세상은 상상할 수도 없어요.
6. 난 전생에 착한 일을 많이 했나 봐요. 당신을 만난거 보면...
7. 당신이 내 곁에 있다는 사실 이보다 더 큰 행운은 없어요.
8. 당신은 나의 비타민 당신을 보고 있음 힘이 솟아요.
9. 지켜봐 주고 참아주고 기다려 줘서 고마워요.
10. 내가 세상에 태어나 가장 잘한 일은 당신을 선택한 일
11. 난 세상 최고의 보석감정사, 당신이라는 보석을 알아봤으니까요.

발전하는 나



1. 매주, 매달 목표를 세우자.
2. 여행을 자주 다니자.
3. 다른 분야의 사람들과 정기적으로 대화하자.
4. 신문과 잡지와 친하게 지내자.
5. 의논할 수 있는 상대를 곁에 두자.
6. 돼지 저금통에 하고 싶은 일을 적고 저축하자.
7. 특별요리에 하나씩 도전해 보자.
8. 어린 사람과 친구가 되자.
9. 한 번도 경험해 보지 않은 일을 해보자.
10. 맨 처음 시작할 때의 초심을 잊지 말자.
11. TV보는 시간을 줄이자.
12. 망설이는 일들의 리스트를 작성하고 실천여부를 결정하자.

이기는 사람과 지는 사람



이기는 사람은 실수했을 때 ‘내가 잘못했다’고 말하고
지는 사람은 실수했을 때
‘너 때문에 이렇게 되었다’고 말합니다.
이기는 사람은 아랫사람뿐만 아니라
어린이에게도 사과합니다.
지는 사람은 지혜 있는 사람에게도 고개 숙이지 않습니다.
이기는 사람은 열심히 일하지만 시간의 여유가 있습니다.
지는 사람은 게으르지만 늘 ‘바쁘다, 바쁘다’며 허둥댑니다.
이기는 사람은 열심히 일하고, 열심히 놀고, 열심히 씩니다.
지는 사람은 허겁지겁 일하고, 빈둥빈둥 놀고 흐지부지 씩니다.
이기는 사람은 저도 두려워하지 않습니다.
지는 사람은 이기는 것도 은근히 염려합니다.

이기는 사람은 과정을 위해 살고
지는 사람은 결과를 위해 삽니다.

부모님 코너

좋은 가정교육을 위한 십계명



1. 부모는 진정한 사랑으로 자애로우며, 자녀에게는 효도를 가르칩니다.
2. 자녀 앞에서 부부 싸움을 삼가고, 서로 존중하는 모습을 보입니다.
3. 아들, 딸 차별하지 않고 형제자매를 똑같이 대합니다.
4. 어린 자녀는 자주 안아주고 커가면서 따뜻한 말로 사랑을 표현합니다.
5. 자녀의 말을 끝까지 경청하고 기다려 줍니다.
6. 화나는 일도 참고 이해하고 이겨내는 모습을 보여줍니다.
7. 자녀에게도 안녕, ‘고마워’, ‘미안해’라는 말을 자주하고 바른 인사법을 가르칩니다.
8. 집안일을 고루 시키고 힘든 일도 스스로 책임지고 완수할 기회를 줍니다.
9. 옳고 그름을 일관되게 가르치고 작은 약속이라도 반드시 지킵니다.
10. 남에게 해를 끼치지 않고 이웃을 위해 봉사하는 사람이 되도록 가르칩니다.

☆ 나를 소개합니다.

1학년 ()반 성명 : _____

예시 소개문

- | | |
|-------------------------|--------------------------------|
| 1. 내가 잘하는 행동은? | 11. 나는 ~공부를 하고 싶다. |
| 2. 하루 중 유쾌한 일은? | 12. 나는 ~하는 것이 능숙하다. |
| 3. 나는 ~에 관심이 많다. | 13. 나는 지금까지 ~ 때문에 가장 행복하였다. |
| 4. 나의 외모 중 ~에 자신 있다. | 14. 나는 ~할 때 당당하다. |
| 5. 나는 ~을(를) 해냈을 때 만족한다. | 15. 나는 ~할 때 재치 있다. |
| 6. 나는 ~종교를 가졌는데 | 16. 나는 ~하는 습관이 있다. |
| 7. 나는 ~에는 후하다. | 17. 나의 성격에 대하여 ~한테 |
| 8. 나는 ~좋은 일을 했다. | 18. 나는 ~ 때문에 칭찬을 들었을 때 기분이 좋다. |
| 9. 나는 ~할 때 행복하다. | 19. 나는 ~ 직업을 가졌으면 좋겠다. |
| 10. 나는 ~하면 우울해진다. | 20. 나는 올해 ~을 하고 싶다. |

새로운 시작 - 이리남성여자고등학교 1학년 아자!아자! Fighting!