

2022학년도 학교 교육과정 설명회 및 학부모연수

너와 내가 행복한 학교

꿈을 키우는 교육 공동체

무주 중앙 교육



목 차	쪽 수
1. 2022학년도 연간 학사일정	1쪽
2. 학생 출결 처리 지침	3쪽
3. 교외체험학습 운영 계획	5쪽
4. 방과후학교 운영 계획(업체위탁)	7쪽
5. 교권보호 이해 교육	9쪽
6. 학부모·교직원 청렴이해 교육	11쪽
7. 선행교육근절을 위한 공교육 정상화운영	13쪽
8. 학교폭력 예방 교육	15쪽
9. 아동학대 예방 및 신고 학부모교육	19쪽
10. 학부모 교통안전도우미회 운영	20쪽



무 주 중 앙 초 등 학 교
MUJUJUNGANG ELEMENTARY SCHOOL

1. 2022학년도 연간 학사일정

<1 학기>

월 일	3월	4월	5월	6월	7월	8월
1 화	삼일절	금	일	수	제8회 지방선거	월
2 수	입학식/사업식	토	월	목	영어체험(6-3)	화
3 목	진단기간(3.3~3.31)	일	화	금	영어체험(6-3)	수
4 금		월	수	토		목
5 토		화	목	일		금
6 일		수	금	월	현충일	토
7 월		목	토	화	수상안전교육(3-1)	일
8 화		금	일	수	수상안전교육(3-1)	월
9 수	제20대 대통령선거	토	월	목	수상안전교육(3-1)	화
10 목		일	화	금	수상안전교육(3-1)	수
11 금		월	수	토		목
12 토		화	목	일		금
13 일		수	금	월	수상안전교육(3-1) 수상안전교육(3-2)	토
14 월		목	토	화	수상안전교육(3-2)	일
15 화	학교폭력예방교육	금	일	수	수상안전교육(3-2)	월
16 수		토	월	목	수상안전교육(3-2)	화
17 목		일	화	금	수상안전교육(3-2)	수
18 금		월	수	토		목
19 토		화	목	일		금
20 일		수	금	월	수상안전교육(4-1)	토
21 월		목	토	화	수상안전교육(4-1)	일
22 화		금	일	수	수상안전교육(4-1)	월
23 수	학교교육과정설명회	토	월	목	수상안전교육(4-1)	화
24 목		일	화	금	수상안전교육(4-1)	수
25 금		월	수	토		목
26 토		화	목	일		금
27 일		수	금	월	수상안전교육(4-2)	토
28 월		목	토	화	수상안전교육(4-2)	일
29 화		금	일	수	수상안전교육(4-2)	월
30 수		토	월	목	수상안전교육(4-2)	화
31 목		일	화	수	일	수
휴일일수	10	9	11	10	13	22
출석일수	21	21	20	20	18	0
계	1 학 기					
	휴일 일수			75		
	출석 일수			100		

<2학기>

일/월	9월	10월	11월	12월	1월	2월
1 목		토	화	목	일	수
2 금		일	수	금	월	목
3 토		월	목	토	화	금
4 일		화	금	일	수	토
5 월		수	토	월	목	일
6 화		목	일	화	금	월
7 수		금	월	수	토	화
8 목		토	화	목	일	수
9 금	추석연휴	일	수	금	월	목
10 토	추석	월	목	토	화	금
11 일	추석연휴	화	금	일	수	토
12 월	대체공휴일	수	토	월	목	일
13 화		목	일	화	금	월
14 수		금	월	수	토	화
15 목		토	화	목	일	수
16 금		일	수	금	월	목
17 토		월	목	토	화	금
18 일		화	금	일	수	토
19 월	치구사랑주간 학부모상담주간 (9.19.~9.30.)	수	토	월	목	일
20 화	학교폭력예방교육	목	일	화	금	월
21 수		금	월	수	토	화
22 목		토	화	목	일	수
23 금		일	수	금	월	목
24 토		월	목	토	화	금
25 일		화	금	일	수	토
26 월		수	토	월	목	일
27 화		목	일	화	금	월
28 수		금	월	수	토	화
29 목		토	화	목	일	
30 금		일	수	금	월	
31		월		토	화	
휴일일수	10	12	8	9	31	28
출석일수	20	19	22	22	0	0
계	학 기	1학기 (2022. 3. 1 ~ 8.22.)		2학기 (8.23. ~ 2023. 2. 28)		계
	휴일 일수	75		100		175
	출석 일수	100		90		190

2. 학생 출결 처리 지침

교사 김수연

가 수업일수

- 학적변동(면제, 유예, 휴학, 제적, 자퇴, 퇴학, 전출 등) 당일까지를 수업일수에 산입함.
- 수업일수가 당해 학교 당해 학년 수업일수의 **2/3 미만**이 될 경우에는 각 학년 과정의 수료에 필요한 수업일수 부족으로 수료 또는 졸업 인정이 되지 않음.

나 결석

- 출석인정
 - 지진, 폭우, 폭설, 폭풍, 해일 등의 천재지변 또는 법정 감염병 등(학교 내 확산 방지를 위해 학교장이 필요하다고 인정하는 비법정 감염병을 포함)으로 출석하지 못한 경우
 - 학교장의 허가를 받은 '학교·시도(교육청)·국가를 대표한 대회 및 훈련 참가, 산업체 실습과정(현장실습, 현장실습과 연계한 취업), 교환학습, 교외체험학습, 「학교보건법」제8조에 따른 등교중지' 등으로 출석하지 못한 경우
 - 「초·중등교육법 시행령」 제31조 제1항에 따른 학교 내의 봉사, 사회봉사, 특별교육 이수 기간
 - 다음 경조사로 인하여 출석하지 못한 경우

구 분	대 상	일 수
결 혼	○ 형제, 자매, 부, 모	1
입 양	○ 학생 본인	20
사 망	○ 부모, 조부모, 외조부모	5
	○ 증조부모, 외증조부모	3
	○ 형제·자매 및 그의 배우자	1
	○ 부모의 형제·자매 및 그의 배우자	1

※ 경조사 일수에 재량휴업일과 공휴일 및 토요일은 산입하지 않음. 연속된 결석 일수에 한해 출석으로 인정함.

- 기타 부득이한 사유로 학교장의 허가를 받아 결석하는 경우
 - 질병으로 인한 결석
- 결석한 날부터 **5일 이내에 의사의 진단서 또는 의견서**(의사 소견서, 진료 확인서 등으로 병명, 진료기간 등이 기록된 증빙서류)를 첨부한 결석계를 제출하여 학교장의 승인을 받은 경우

- 다만, 상습적이지 않은 2일 이내의 결석은 질병으로 인한 결석임을 증명할 수 있는 자료(학부모 의견서, 처방전, 담임교사 확인서 등)가 첨부된 결석계를 5일 이내에 제출하여 학교장의 승인을 받은 경우
- 병원학교 및 원격수업 등 정보통신매체를 이용하여 수업 받는 건강장애학생이 결석한 경우
- 의사의 진단서 또는 의견서를 통해 기저질환(천식, 아토피, 알레르기, 호흡기질환, 심혈관 질환 등)을 가진 민감군으로 확인된 학생이 미세먼지와 관련성이 드러나는 소견 또는 향후 치료의견 등이 명시된 **의사의 진단서(소견서)**를 첨부한 결석계를 결석한 날로부터 5일 이내에 제출하여 학교장의 승인을 받은 경우
- 의사의 진단서 또는 의견서를 통해 만성질환을 가진 것으로 확인된 학생이 의사의 진단서(소견서)를 첨부한 결석계를 결석한 날로부터 5일 이내에 제출하여 학교장의 승인을 받은 경우(결석계 제출 시 첨부하는 증빙서류는 학기 초 최초 제출한 진단서로 해당 학기 질병 결석 증빙을 갈음할 수 있음)

다 원격수업 출결 관리(코로나19 관련)

- (등교중지학생) 「학교보건법」 제8조, 「학교보건법시행령」 제22조 및 ‘유·초·중등 및 특수학교 코로나19 감염예방 관리 안내’에 따라 출석하지 못한 경우, 출석인정결석 처리
 - 등교중지 학생이 학급단위 이상 원격수업*에 참여 시 출석 처리하고, 대체학습의 이수 여부는 출결처리와 무관(출석인정결석 처리)
- (고위험군학생) 의사의 진단서(소견서)를 통해 인정된 기저질환 및 장애를 가진 학생의 경우 출석인정결석 처리
- (가정학습 신청 및 해외 체류 학생) 등교수업 운영 기간에 등교하지 않고 원격수업*을 수강한 경우, 원격수업 수강을 근거로 출석 처리 불가
- (코로나19 백신 접종) 접종일 및 이상반응 발생 시 접종 후 1~2일은 출석인정결석(증빙서류: 예방접종내역확인서 또는 예방접종증명서), 3일 이상 지속 시 질병결석(증빙서류: 의사의 진단서(소견서), 처방전 등) 처리
 - 등교 및 원격수업에 모두 해당되며, 원격수업(학급단위 이상인 경우만 인정)은 학생이 희망하여 기간 내 수강하는 경우 출석 처리 가능

※ 원격수업은 사전에 편성된 수업계획에 따라 교육과정에 계획된 시간에 실시간 쌍방향 화상 시스템 등을 활용하여 학생과 상호작용·피드백하며 운영하는 수업을 말함.

3. 교외체험학습 운영 계획

- 개인 교환학생, 단체교환학생, 교외체험학습 -

교사 김수연

가 개인 교환학습

- 개인 교환학습 기간은 학교 교육과정 운영과 교환학교의 형편에 따라 **1개월(4주)** 이내의 기간으로 **운영하는 것을 권장하며** 실시 여건 변화에 따라 단축 또는 연장 실시할 수 있다.
- 개인 교환학습은 학생의 희망과 보호자의 동의가 있어야 한다.
- 재학 학교장은 위탁교육 실시 기관장과 상호 협의하여 공문을 통해 위탁가능 여부를 최종 확인한 후 신청한 보호자에게 허가여부를 통보한 뒤 실시한다.
- 개인 교환학습을 위탁받은 기관에서는 학생의 교육목적을 고려하여 지도에 최선을 다한다.
- 체험학습과 관련된 행정절차를 간소화하여 손쉽게 이루어지도록 한다.
- 개인 교환학습은 각종 (대안)학교는 물론, 교육감이 적합하다고 인정하는 교육 관련 기관에서도 할 수 있다.
- 신청절차: (개인) 교환학습 신청서를 학교에 제출 → 교환학습 의뢰서, 교육과정 진도 상황표 작성 및 승인 → 위탁교육실시 기관장은 동의 여부를 결정하여 재학 학교장에게 통보 → 학부모 통보 → 위탁에 필요한 서류를 가지고 학부모가 위탁기관장에게 인계

나 단체 교환학습

- 단체 교환학습 기간은 2주일 이내로 운영하는 것을 권장하며 교육과정 이수에 지장이 없는 범위 내에서 체험학습 기간을 출석으로 인정할 수 있다.
- 나. 도시 학교 사이에서도 연구 시범학교를 대상으로 서로 단체 교환학습을 추진한다.
- 도시 지역의 학교와 농·어촌 학교간의 자매결연을 맺어 단체 교환학습을 실시한다.
- 야외 활동이 활발한 계절에 사회, 학교 행사를 고려하여 시기를 정한다.
- 주관하는 학교에서 작성된 프로그램에 의하여 교육 활동을 전개한다.
- 단체 해외 체험학습의 경우 국가나 지방자치단체가 주관하는 체험학습의 경우에만 출석으로 인정한다.
- 오전에는 교과교육 중심의 교수-학습활동을 전개하고 오후에는 체험학습위주의 교육 활동을 전개할 수 있다.
- 도시학교와 농어촌학교의 교환학습시, 도.농어촌 학교별로 교환학습 추진계획을 수립하여 추진한다.

다 교외 체험학습

1 교외체험학습 운영

- 교외체험학습은 개인 계획에 의하여 학교장의 사전 허가를 받은 후 실시하는 체험학습으로, 그 기간은 공휴일, 방학, 재량휴업일을 제외한 **연 30일 이내**에서 출석으로 인정하는 것을 권장한다.
- 교외체험학습은 관찰, 조사, 수집, 현장 견학, 답사, 문화체험 등의 직접적인 경험 활동, 실천이 중심이 되어 교육적인 효과를 나타내는 폭넓은 체험학습을 의미하며, 감염병 위기경보‘심각, 경계’단계인 경우에 한하여 ‘가정학습’을 승인사유에 포함한다.
 - 1) 교외체험학습 승인일수 내 일반 교외체험학습 및 가정학습 운영방식 학교 자율 설정
 - 2) 위기경보‘관심,주의’단계로 하향시 가정학습 사용 불가
- 교외체험학습 기간은 1일 단위로 운영함이 원칙이며, 필요시 반일(4시간)도 운영이 가능하다. (4시간 2회시 1일로 환산)
- 학생이 다양한 학교 밖 체험활동을 위해 국내외 답사 등 체험활동을 하고자 할 때 반드시 보호자의 책임 하에 실시한다.
단, 해외에 거주하는 친지 방문시에는 부모비동반 UM(Unaccompanied Minor) 서비스를 이용할 수 있음

2 교외체험학습 신청 절차

- 보호자는 체험학습 실시 3일전(토·일 및 공휴일 제외, 감염병 위기경보 ‘심각,경계’단계의 경우 전일)까지 교외체험학습 계획을 수립, 교외체험학습 신청서(가정학습의 경우 학습계획서)를 기재하여 담임교사에게 신청서를 제출하고, 학생은 체험학습 종료 후 7일 이내 교외체험학습 보고서를 제출한다.
(단, 신청서 및 보고서 제출기간 및 방법은 불가피한 사유가 있는 경우 자체규정에 의해 예외 인정 가능)
- 인솔자는 보호자 또는 보호자의 위임을 받은 성인으로 한다.
- 신청서를 접수한 후 학교장은 교외체험학습의 필요성과 교외체험학습이 충실히 수행될 수 있는지를 판단한 후 교외체험학습을 승인한다.
- 교외체험학습을 떠나기 전 학생과 보호자는 체험학습 시 주의사항, 체험학습 방법 등을 안내 받고 교외체험학습을 실시한다.
- 교외체험학습 신청내용과 다르게 허위로 체험학습을 추진하는 경우에는 미인정결석으로 처리할 수 있다.

※ 교외체험학습 승인불가 사항(**미인정 결석 처리**)

- | |
|---|
| <ul style="list-style-type: none">· 사설학원, 종교단체 등에서 계획하여 실시하는 모든 활동· 1명의 성인이 1명의 학생이 아닌 여러 명의 학생을 대상으로 실시하는 모든 활동 |
|---|

**** 교회체험학습 관련 양식은 학교홈페이지-공지사항에 별도 탑재하였습니다.**

4. 방과후학교 운영계획(업체위탁)

교사 조석준

가 목적

- 꿈과 희망이 넘치는 행복한 방과후학교 운영
- 몸과 마음이 조화로운 건강한 어린이 육성
- 함께하는 행복한 교육공동체 만들기

나 방침

- (프로그램 개설) 학생과 학부모, 선생님이 함께하는 다양하고 질 높은 프로그램을 개설·운영한다.
- (참여 원칙) 학생들의 자발적인 참여와 수익자부담을 원칙으로 한다.
- (학교운영위원회) 프로그램 편성 및 운영계획(프로그램명, 수강료(강사비, 도서구입비, 재료구입비), 수강정원, 운영방법 등), 교재와 재료 선정기준 등 방과후학교 운영에 관한 사항을 심의(자문)한다. 학기 중 방과후학교 프로그램이 신설되는 등의 사유 발생 시 추가로 심의한다.
- (수강료) 수강료는 프로그램 특성, 예상 수강 인원, 주당 운영 횟수 또는 총 운영 시간 등을 고려하여 결정하고, 학생 수에 무조건 비례하여 과다한 강사비가 지급되지 않도록 한다.
- (운영 시간) 학기중과 방학중으로 분리하되, 학생의 건강이나 정규교육과정의 정상적인 운영을 저해하지 않는 범위에서 정하여 운영한다. 방과후학교 프로그램은 40분 단위로 운영하되, 프로그램의 성격 등을 고려하여 실정에 알맞도록 정한다.
- (운영 방법) 질 높은 다양한 프로그램을 제공하며 학생 관리, 홍보, 평가 등은 상호 협력하여 운영한다.

다 세부 추진 계획

- 운영 기간 : 2022년 3월 ~ 2022년 12월
 - 1) 1학기 운영일정: 3. 8.(화) ~ 7. 18.(월) / 미운영일: 5.6(금)
 - 2) 여름방학 운영일정: 8. 1.(월) ~ 8. 12.(금)
 - 3) 2학기 운영일정: 8. 30.(화) ~ 12. 26.(월) /
 - 4) 겨울방학 운영은 2023년도 운영 계획에 따름(현재 미정)

○ 개설 프로그램

순	프로그램	대상 학년	요일	교시	시간	주당 시수	운영주
1	■ 창의미술	1-6	월	7-8	15:10-16:40	2	40
2	■ 로봇과학	3-6	수	7-8	15:10-16:40	2	40
3	■ 가야금	1-6	수	6-7	14:20-15:50	2	40
4	■ 창의과학	1-6	목	6-7	14:20-15:50	2	40
5	■ 토탈공예	1-6	화, 목	6-7	14:20-15:50	4	40
6	■ 검도	1-6	수, 금	6-7	14:20-15:50	4	40
7	■ 컴퓨터	1-6	월, 금	5-8	13:30-16:40	8	40
8	■ 한자	1-6	월	6-7	14:20-15:50	2	40
9	■ 놀이체육	1-6	월, 수	6-8	14:20-16:40	6	40
10	■ 칼라믹스	1-4	화, 수	6-7	14:20-15:50	4	40
11	■ 바이올린	1-6	금	7-8	15:10-16:40	2	40
12	■ 배드민턴	1-6	월, 화	6-7	14:20-15:50	4	40
13	■ 요리	2-6	금	5-8	13:30-16:40	4	40

라 기대 효과

- 학생 중심의 다양하고 창의적인 교육경험의 제공을 통해 창의융합형 인재 육성에 기여할 수 있다.
- 학교 여건에 알맞은 사교육 수요의 교내 흡수를 통해 사교육비를 경감시킬 수 있다.
- 수요자 요구에 대응하는 프로그램 개설을 통해 학생의 소질과 적성을 계발할 수 있다.
- 지자체, 대학 등 지역의 인적·물적 자원을 활용하고 지역사회와의 연계·협력을 강화할 수 있다.

5. 교권보호 이해 교육

교감 최진호

가 교권 보호의 이해

- ‘교권침해’란 교원이 정상적인 교육활동과 관련하여 학생·학부모·보호자 등에 의한 폭언·폭행·성희롱·명예훼손·협박·공무집행방해 등으로 인해 교육할 권리를 침해받는 것을 말한다.
- 학부모에 의한 교권침해 유형에는 교원에 대한 폭언, 교원에 대한 폭행, 부당한 인사 조치 요구, 고소·고발, 안전사고, 재물 손괴, 수업 방해, 교원에 대한 성희롱, 사이버 매체 폭력 등이 있다.
- 사이버폭력으로 인한 교권침해는 주로 폭언, 욕설, 명예훼손으로 인한 교권침해가 사이버 상에서 이루어지는 경우를 의미한다. 휴대폰 문자 메시지 및 SNS(Social Networking Service)를 통해 교사에게 욕설이나 협박성 문자를 보내거나 인터넷 게시판이나 카페, 채팅방에 교사에 대한 공개적인 비방, 욕설 글을 남기는 등의 형태로 주로 나타난다.
- 명예훼손 피해는 폭언·욕설·협박 등의 부당 행위와 유사하지만, 교원의 정당한 학생지도에도 불구하고 학생·학부모가 공개적인 자리에서 교사에게 폭언을 하거나, 인터넷 게시판, 언론 등에 허위사실을 게재하는 형태로 나타날 수 있다. 또한 부당한 전보 요구나 사직 강요, 허위사실 적시로 사법기관에 고소하는 등 학부모가 개입하여 교권침해가 일어나는 경우가 있다.

나 교권 침해 예방 자료

● 바람직한 학부모 학교 참여 방법(교육부‘학부모 교육자료’내용 발췌)

첫 번째는 자녀를 건강하고 안전하게 양육하고 자녀의 학습활동을 지원해 주는 것입니다. 학교의 준비물을 챙겨주고 자녀의 학습과제를 같이 하면서 자녀와 대화하고 자녀의 건전한 성장을 지원하는 것입니다.

두 번째는 자녀가 다니는 학교와의 소통과 프로그램에 대한 참여 활동입니다. 학교와의 의사소통을 통해 아이의 건강한 성장과 발달을 지원할 수 있습니다. 학교 행정체계나 프로그램에 대해 잘 이해하게 되고 선생님과 대화를 통해 자녀에 대한 정보를 얻을 수 있게 됩니다. 최근에는 학부모들이 지닌 전문성을 적극 활용하여 방과후 학습 지도, 진로·진학 지도 등 학부모의 재능을 기부하는 사례가 많아지고 있습니다.

마지막으로 학교 정책이나 의사결정에 참여하는 것입니다. 학부모회 및 학교운영위원회에 학부모 위원으로 활동하는 것이 대표적인 예입니다. 선생님들을 도와주고 상담하거나 봉사활동에 참여하는 것과 함께 학부모가 주도적으로 학교의 문제를 논의하고 결정하며 정책을 개발하는 데 참여하는 것입니다. 이와 같은 학부모의 학교교육을 위한 관심과 참여는 학생들의 학업 성과뿐만 아니라 사회성, 자존감 향상 등 긍정적인 영향을 줄 수 있습니다.

● 행복한 교육공동체를 위한 교사와의 소통 강화

학부모 학교 참여는 자녀의 교육에 대한 관심에서 시작됩니다. 자녀의 교육 및 생활과 관련하여 궁금한 점이나 어려움이 있다면 학교에서 자녀를 가장 잘 알고 있는 담임선생님과 협력하는 것이 매우 중요합니다. 학생에 대한 교사와 학부모 간의 소통을 강화하고 학부모들이 학교 교육에 대해 더욱 잘 이해할 수 있도록 하기 위해 학부모 상담주간이 운영되고 있습니다.

그 밖에도 학부모는 학부모회 참여, 학교홈페이지 방문, 나이스 학부모서비스 자료 열람 등을 통해 학교 교육 과정 운영 및 자녀에 대한 정보들을 얻을 수 있습니다. 또한 공개 수업에 참관하여 수업이 어떻게 이루어지는지, 자녀가 어떻게 수업에 참여하고 있는지 살펴볼 수 있으며 교사와의 소통의 기회를 가질 수 있습니다.

Ⅰ 학교 방문 시 사전 예약하기 Ⅰ

학교 내에서의 학생의 안전과 교권보호를 위해 ‘학부모 상담주간 이외의 학교방문’시 학교 출입자의 신분확인 절차가 의무화되었습니다.(초·중등교육법 제30조의8)

학부모님의 학교 방문도 사전 예약을 권장하고 있습니다. 상담 예약(담임교사 등에게 전화, SMS 등)을 하시면 상담의 질이 보다 제고될 것입니다.

Ⅰ TIP : 담임선생님과의 상담(면담) 시 주의할 점 Ⅰ

- ☞ 사전에 연락하여 상담을 위한 시간과 장소(교내)를 정합니다.
- ☞ 약속을 위하여 또는 상담을 위하여 전화를 할 경우 자녀의 시간표와 학사 일정을 참조하여 수업 시간 외의 시간에 전화를 합니다.
- ☞ 자녀가 갑자기 몸이 아프거나, 다른 문제가 있을 때에는 바로 담임선생님께 알립니다.
- ☞ 면담을 연기하거나 취소해야 할 경우에도 반드시 미리 연락을 취하여 조정하도록 합니다.

6. 학부모, 교직원 청렴이해 교육

교감 최진호

가

부정청탁 및 금품 수수의 금지에 관한 법률

1. 정의

- ☐ 공공기관(적용대상기관) : 교육부, 소속 기관, 시·도 교육청, 학교 및 학교법인, 공공기관, 공직유관단체
- ☐ 공직자등(적용대상자) : 교육부·대학 등 소속 기관·시·도교육청 공무원, 사립의 학교의 장과 교직원, 학교법인의 임직원, 공직유관단체 임직원
 - ※ (적용 대상) 학교 기간제교사 및 학교·학교법인과 직접 근로계약을 체결하고 근로를 제공하는 자(예시 : 교육공무직, 행정실무원, 학교운동코치, 급식보조 등)
 - ※ (제외 대상) 교원으로 인정되지 않는 자 대학의 경우 명예교수, 겸임교원, 시간강사 등, 초·중·등 학교의 경우 산학겸임교사, 명예교사, 강사
- ☐ 금품등 : 금전·숙박권 등 일체의 재산적 이익, 음식물·주류·골프 등 접대·향응, 교통·숙박 등 편의 제공, 취업 제공, 이권 부여 등 유형·무형의 경제적 이익

2. 부정청탁의 금지

- ☐ 대상 : 누구든지(모든 국민)
- ☐ 주요내용 : 14가지 대상 직무에 대한 법령 위반 또는 지위·권한 남용 행위

주요내용	
1. 인·허가 등 업무 처리 행위	9. 공공기관이 생산·공급하는 재화 및 용역의 비정상적 거래 행위
2. 행정처분·형벌부과 감경·면제 행위	10. 학교 입학·성적 등 업무 처리·조작
3. 채용·승진 등 인사개입 행위	11. 징병검사 등 병역 관련 업무 법령 위반 처리 행위
4. 공공기관 의사결정 관여직위선정·탈락 행위	12. 공공기관이 실시하는 각종 평가·판정 업무 개입
5. 공공기관 주관 수상·포상 등 선정·탈락 행위	13. 행정지도감사등대상선정배제 위법행위·묵인 행위
6. 입찰·경매 등에 관한 직무상 비밀 누설	14. 사건의 수사·재판 등 업무 처리 행위
7. 특정인 계약 당사자 선정·탈락에 개입 행위	15. 1에서 14까지의 대상업무에 관하여 지위·권한을 남용하는 행위
8. 보조금 등의 배정·지원, 투자 등에 개입 행위	

☐ 예외사유

주요내용	
1. 법령기준에서 정한 절차·방법에 따른 특정행위 요구	5. 직무·법률관계 확인·증명 등 신청·요구
2. 공개적으로 특정행위 요구	6. 질의·상담을 통한 법령·제도 등 설명·해석 요구
3. 선출직 공직자 등이 공익 목적으로 제3자 고충민원 전달 등	7. 기타 사회상규에 위배되지 않는 행위
4. 법정기한 내 업무처리 요구 등	

불법 찬조금 및 촌지 학교에서 사라져야 합니다!

● 매년 신학기·스승의 날 등을 전후하여 학부모들이 담임교사, 운동부 담당교사에게 촌지(금품)를 제공하여 일부 선생님들은 부패행위라는 인식 없이 관행적으로 촌지를 수수하는 사례로 학교를 힘들게 하고 있습니다.

● 불법 찬조금 및 촌지(금품) 수수는 왜 근절되어야 할까요?

❖ **불법 찬조금이란** 학부모단체(학부모회, 운동부 후원회, 청소년단체·방과 후 교육 활동·음악부 등 교육 활동 후원 학부모 임의 단체) 등이 교육 활동 지원 명목으로 임의로 모금하거나 할당을 통하여 모금해서 학교 회계에 편입하지 않고 임의로 사용하는 일체의 금품을 말합니다.

- 부모의 경제력에 따라 아이들이 차별 받아서는 안 됩니다.
- 학교와 선생님들이 투명하고 깨끗해야 아이들이 건강하게 자랄 수 있습니다.

● 불법 찬조금 및 촌지(금품)는 어떻게 해야 없어질까요?

- 불법 찬조금·촌지를 없애는 데는 돈도 필요 없고, 시간도 걸리지 않습니다. 다만, 없애겠다는 강한 의지만 있으면 가능합니다.

● 촌지를 받는 사람이 문제라구요?

- 2016.9.28.「청탁금지법」의 시행으로 이제는 불법 찬조금(촌지)을 받는 사람뿐만 아니라 주는 사람도 처벌 대상입니다.

▶알려드립니다(촌지수수 및 불법찬조금 신고)

- 울산광역시교육청 감사관 직통전화(Hot-call) : ☎ 210-5360
- 시교육청 홈페이지(<http://www.use.go.kr>)→참여·제안→신문고→울산교육신문고
- 상안초등학교 행동강령책임관 : ☎ 285-5081

7.선행교육 근절을 위한 공교육 정상화 운영

교감 최진호

가 근거

- 공교육정상화 촉진 및 선행교육 규제에 관한 특별법

제1조(목적) 이 법은 「초·중등교육법」에 따라 공교육을 담당하는 초·중·고등학교의 교육과정이 정상적으로 운영되도록 하기 위하여 교육관련 기관의 선행교육 및 선행학습을 유발하는 행위를 규제함으로써 「교육기본법」에서 정한 교육 목적을 달성하고 학생의 건강한 심신 발달을 도모하는 것을 목적으로 한다.

나 목 적

학교에서 이루어지고 있는 선행교육을 규제하고, 학교 내의 정상적인 교육과정 운영을 위한 여건 조성을 통해 공교육 정상화를 실현하고자 함

다 용어의 정의

구분	주체	정의
선행교육	교육관련 기관	학교교육과정에 앞서서 편성 또는 제공하는 교육 일반
선행학습	학습자	학교교육과정에 앞서서 하는 학습

라 세부추진 계획

1) 선행교육 및 선행학습 책무성

조항	구분	주요 내용	우리 학교 반영
5조	학교장	<ul style="list-style-type: none"> ○ 학교 내 선행교육 지도·감독 ○ 학부모·학생·교원 대상 선행교육 및 선행학습 예방교육 정기 실시 ○ 선행교육 및 선행학습 예방에 관한 계획 수립·시행 	<ul style="list-style-type: none"> ☐ 학기당 1회 이상 교육 ☐ 선행학습 근절 계획 수립
6조	학부모	자녀의 학교교육과정에 따른 수업 및 각종 활동 참여, 학교정책 협조	☐ 학부모 학교교육활동 참여 기회 확대(수업공개의 날, 학부모회의, 평생교육, 연수 등)

조항	구분		주요 내용	우리 학교 반영
7조		교원 상담	학생이 선행학습으로 학교 수업에 영향이 있거나, 신체적 또는 정신적 고통을 호소하는 경우 학부모 등에게 필요한 교육적 조언이나 상담	☐ 학생, 학부모 진로 상담 강화

2) 공교육정상화를 위한 교육과정 편성·운영·평가 계획

조항	구분		주요 내용	우리 학교 반영
8조	금지 행위	교육과정 편성·운영 및 평가	<ul style="list-style-type: none"> ○ 선행교육 범위 및 수준의 출제·평가 행위 금지(방과후 학교 포함) -지필평가, 수행평가, 교내 대회, 입학 전 교과프로그램 및 반배치고사 ○ 학원, 교습소 또는 개인과외 교습자의 선행학습 유발 광고, 선전만 금지 	☐ 교육과정 정상화, 적정화 <ul style="list-style-type: none"> - 편성: 목표, 내용, 수준, 지도순서, 시간, 방법 등 - 운영: 계획과 일관성 유지 하면서 재구성 운영 - 평가: 범위와 수준 고려

< 법령에 따른 부적절 사례 >

구분			부적절 사례
선행교육 (교육과정 편성·운영)	재학생	앞서서 편성	국가교육과정 및 시·도 교육과정을 벗어난 교육과정 편성
		앞서서 제공	교과별(학기·학년·학년군별) 운영계획을 벗어난 내용을 제공
	입학예정학생		입학예정 학생을 대상으로 입학 후 학교교육과정을 사실상 운영
선행학습 유발 행위(평가)	재학생	지필·수행 평가	배운 범위와 수준을 벗어난 내용을 출제하여 평가
		각종교내대회	
	입학예정학생		입학예정 학생을 대상으로 입학 후 학교교육과정을 평가

8. 학교폭력 예방 교육

교사 유승민

기 이렇게 해 주세요

학교폭력 예방하기

자녀들을 위해 이렇게 해주세요

 <p>자녀들에게 사소한 괴롭힘도 폭력임을 알려주세요.</p>	 <p>매일 자녀의 학교생활과 친구와의 관계에 대해 대화를 나누세요.</p>
 <p>"무슨 일이 있으면 꼭 엄마, 이빠한테 얘기해. 우리는 항상 네 편이란다" 라고 이야기해주세요.</p>	 <p>휴대폰 안 쓰는 시간 약속 하기 등 건강한 휴대폰 사용 습관을 길러 주세요.</p>
 <p>비싼 물건이나 전자제품 등을 학교에 가지고 가지 않도록 해주세요.</p>	 <p>학교폭력을 목격하거나 사실을 알았을 때 선생님이나 부모님에게 꼭 이야기하도록 당부해주세요.</p>
 <p>자녀에게 상대방의 마음을 이해하는 태도를 갖도록 가르쳐주세요.</p>	 <p>주변의 학교폭력 관련 기관 정보를 미리 알려주세요.</p>
 <p>학부모 대상의 학교폭력 예방교육에 적극적으로 참여해주세요.</p>	 <p>자녀의 담임선생님과 주기적으로 상담하세요.</p>

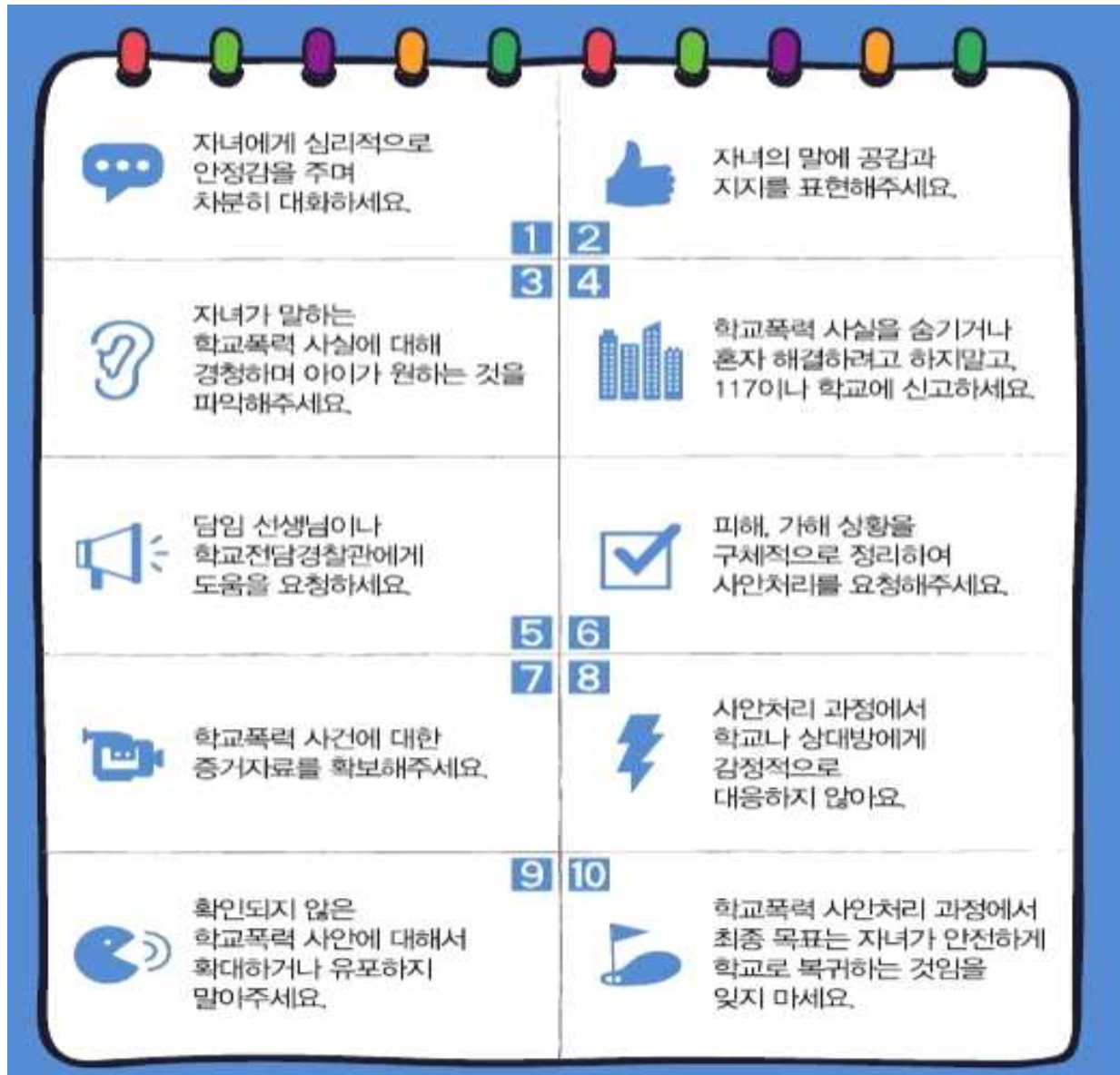
학교 폭력

피해징후 알아보기

평소에 관심을 가지고 자녀들을 지켜봐 주세요

 <p>늦잠을 자거나 몸이 자주 아프다며 학교 가기를 싫어한다.</p>	 <p>성적이 갑자기 혹은 서서히 떨어진다.</p>
 <p>평소보다 기운이 없고, 무엇인가에 열중하지 못한다.</p>	 <p>옷이 지저분하거나 단추가 떨어지고 구겨져 있다.</p>
 <p>물건을 자주 잃어버리거나, 새로 사달라고 한다.</p>	 <p>용돈을 평소보다 많이 달라고 하거나 휴대폰 요금이 많아진다.</p>
 <p>학교나 학원을 가기 싫어하거나 웁기고 싶어 한다.</p>	 <p>자녀가 휴대폰을 보고 당황하거나 불안해한다.</p>
 <p>학교생활이나 친구관계에 대해 대화를 시도할 때 예민한 반응을 보인다.</p>	 <p>수련회, 봉사활동 등 단체 활동에 참여하지 않으려고 한다.</p>

다 발생 시 대응방법



☑ 학교폭력 신고 방법

1. 학교의 담임교사나 학교폭력예방 담당교사, 그 외 교사에게 말하기
2. 학교폭력 관련 기관에 전화하기 :
112(범죄신고), 117(학교폭력신고센터), 1388(청소년사이버상담센터), 1588-9128(청소년폭력예방재단 학교폭력SOS지원단)

☑ 도움 자료 안내

1. 학교폭력예방 도란도란 홈페이지(<http://doran.edunet.net>)
2. 에듀넷 티클리어(<http://www.edunet.net>→ 사이버폭력예방·정보윤리교육)
3. 언어폭력 예방 및 학생언어문화개선 관련 자료(<http://kfta.korea.com>)

라 사안처리 흐름도



9. 아동학대 예방 및 신고 학부모 교육

교사 유승민

1 아동학대란?

보호자를 포함한 성인이 아동의 건강 또는 복지를 해치거나 정상적 발달을 저해할 수 있는 신체적·정신적·성적 폭력이나 가혹행위를 하는 것과 아동의 보호자가 아동을 유기하거나 방임하는 것입니다.(아동복지법 제3조 제7호)

2 아동학대의 유형별 징후

성인이 아동에게 신체적 손상을 입히거나 이를 허용하는 행위	
신체적 징후	행동적 징후
<ul style="list-style-type: none"> • 발생 및 회복에 시간차가 있는 상처, 골절 등 • 담배불 자국, 뜨거운 물에 잠겨 생긴 화상자국 • 거드랑이, 팔뚝, 허벅지 안쪽 등 다치기 어려운 부위의 상처 	<ul style="list-style-type: none"> • 어른과의 접촉회피 • 다른 아동이 올 때 공포를 보임 • 공격 또는 위축된 극단적 행동 • 부모 귀가에 대한 두려움
성인이 아동에게 하는 언어적·정서적 위협 감금·억제·기타 가혹적인 행위	
신체적 징후	행동적 징후
<ul style="list-style-type: none"> • 성장장애 • 신체발달 저하 • 언어장애 • 원형탈모 등 	<ul style="list-style-type: none"> • 특정물건을 계속 빨고 있거나 물어뜯음 • 반사회적, 파괴적 행동장애 • 히스테리, 강박, 공포 등 정신신경성 반응 • 극단행동, 과잉행동, 발달지연, 자살시도
성인의 성적인 만족을 위해 아동의 신체에 접촉하는 행위나 아동과의 부적절한 성적 행동	
신체적 징후	행동적 징후
<ul style="list-style-type: none"> • 걷거나 앉는데 어려움 • 회음부의 통증과 가려움 • 찢기거나 손실된 처녀막 • 아동의 질에 있는 정액 • 질에 생긴 상처나 긁힌 자국 또는 흉진 • 항문 주변의 멍이나 찰과상 • 입천장의 손상, 성병감염 및 임신, 인두염질 	<ul style="list-style-type: none"> • 나이에 맞지 않는 성적행동, 해박하고 조숙한 성 지식 • 타인, 동물, 장난감을 대상으로 하는 성적인 상호관계 • 수면장애(유뇨증, 유분증) 섭식장애(폭식증, 거식증) • 위축, 환상, 퇴행행동, 혼자 남아 있기를 거부 • 방화/동물에게 잔혹함, 비행, 가출, 자기파괴적 행동
아동의 양육과 보호를 소홀히 하여 정상적인 발달을 저해하는 모든 행위	
신체적 징후	행동적 징후
<ul style="list-style-type: none"> • 성장지연, 발달지체 • 기아, 영양실조, 적절하지 못한 영양섭취 • 냄새나는 의복, 청결하지 못한 외모 • 지속적인 피로, 나른함, 조는 행위 	<ul style="list-style-type: none"> • 음식을 구걸 • 비행 또는 도둑질 • 학교에 일찍 등교하고 집에 늦게 귀가

3 아동학대 신고 의무 및 신고 전화

- 112(경찰서), 1577-1391 (아동학대 전문기관), 129(보건복지 콜 센터)
- 누구든지 아동학대를 알게 된 때에 신고 할 수 있음

10. 학부모 교통안전도우미회 운영

교사 오지선

본교는 작년부터 전교 학부모 대상으로 교통안전도우미회를 운영하고 있습니다. 아이들의 안전한 학교 생활을 위해 내 아이 뿐만 아니라 ‘우리 아이를 함께 키운다’는 따뜻한 마음으로 활동에 참여 부탁드립니다. (자세한 내용은 추후 안내드릴 예정입니다.)

1. 대상 : 무주중앙초등학교 학부모(부모 외에 친인척, 조부모 등 모두 가능)
2. 활동 기간 : 2022. 4. 4. ~ 2022. 12. 30. 세대별 1회
가. 6학년→1학년 학부모 순으로 진행
나. 월, 수, 금은 무주경찰서에서 지원, 화, 목은 무주중앙초 학부모
다. 교통 봉사 장소: 학교 교문 앞(2명), 무주중학교 앞 사거리(2명)
3. 활동 내용
○아침 등교 시 학생 교통안전 지도, 교통안전 캠페인 등

◆ 교통안전도우미 봉사활동 안내 ◆

- ◆ 활동 시간 : 오전 08:15 ~ 08:40
- ◆ 활동 인원 : 3명~4명
- ◆ 활동 장소 : 학교 교문 앞, 무주중학교 앞 사거리
- ◆ 활동 내용 : 교통 안전 지도 (학생 횡단시 차량 정차, 과속 주의 등)
- ◆ 준비물: 깃발, 조끼 등 (깃발, 조끼 보관함은 색연필 가게 앞, 무주중앙초등학교 교문 앞 무주중학교 정자에 설치되어 있습니다.)

◆ 교통안전도우미 봉사활동장소 안내 ◆



학교 교문 앞

CU앞, 색연필 건너편/ 무주중학교 건너편

※ 스마일 표시에서 교통 봉사해 주시면 감사하겠습니다.