

제 1호

아이엠 샘

전주기전여자고등학교

아샘교과서

본 책은 전주 기전여고 동아리 아이엠 샘에서 만들었습니다. '교과서 만들기' 라는 활동을 통해 제작하게 되었으며 스스로 교과내용을 작성하고 점검함으로써 교육계열에 한발짝 더 나아갈 수 있었다고 생각합니다.

각 단원별 집필자

- | | |
|---------------------|-----------------------|
| 1. 영어
김서현 (1506) | 3. 지구과학
황주연 (2827) |
| 2. 음악
김승리 (2311) | 4. 한국사
김송아 (1407) |

2018 아이엠 샘의 교과서 만들기를 성공했다!
ㅋㅋㅋㅋ솔직히 오랫동안 만들기도 했고 다들 바빠서 자료도 늦게 받아서 힘들었다. 실력이 뛰어난 정도는 아니지만 모두가 열정을 갖고, 애정을 갖고 교과서 작업에 참여했음을 알 수 있었다. 자신이 선택한 분야에서 노력을 더한 우리 아샘 6.7기가너무 완전 자랑스러워ㅠㅠ 시간을 쪼개서 편집한 나도 정말 수고했고 이제 2019 아샘 7기.8기가 이끌어갈 일만 남았네. 2019도 파이팅하고 우리 아샘한테 너무너무 고맙다 진짜. 애들이 완전 많이 사랑해♥ (편집 죽을맛인데 익숙해진다..) 2019.01.23

한국사 표지 사진 출처: 아이굿뉴스

발행일 2019년 1월 19일
발행인 김서현 김승리 황주연 김송아
발행처 기전여고 동아리 아이엠 샘
편집자 남수연



목차

I .영어

II.음악

III.지구과학

IV.한국사

I . 영어

단원명: What is Yellow Food?



WHAT IS YELLOW FOOD?

Recently, many people are interested in the color of their food. Especially, black food like black beans and seaweed has become popular. Well, have you ever heard of yellow food? Yellow food includes pumpkins, potatoes, sweet potatoes, grapefruits, curry and so on. And their color is all yellow. The reason why they are famous is their nutrients help us fight against cancer.

In addition, beta carotene in yellow food is a powerful anti-aging substance, So, lots of women who want to look younger are showing much interest in yellow food. This food is also easy to cook and good to eat. If you have a pot to cook in and a stove to cook on, you can enjoy boiled pumpkin pie or baked potatoes. When you eat steak, grapefruit will be a good appetizer with salad. If you want to treat your friends to lunch on Sunday, you can serve food such as curry. Do you want to be healthy and keep your youth? Then, enjoy this yellow food.

최근에 많은 사람들은 음식의 색깔에 관심이 있다. 특히 검은콩이나 해초 같은 블랙 푸드가 인기 있다. 그렇다면, 당신은 옐로 푸드에 대해 들어본 적이 있는가? 옐로 푸드는 호박, 감자, 고구마, 자몽과 카레 등을 포함한다. 그리고 그것들의 색깔은 모두 노란색이다. 그것들이 유명한 이유는 그것들의 영양분이 우리가 암에 대항하여 싸우는 것을 돕기 때문이다.

게다가 옐로 푸드 안의 베타 카로틴은 강력한 노화 방지 물질이다. 그래서 더 젊어 보이고 싶어 하는 많은 여성들이 옐로 푸드에 지대한 관심을 보이고 있다. 이 음식은 또한 요리하기 쉽고 먹기에 좋다. 만약에 당신이 요리할 냄비와 가스레인지가 있다면, 삶은 호박, 호박파이, 혹은 구운 감자를 즐길 수 있다. 당신이 스테이크를 먹을 때, 자몽은 샐러드와 함께 좋은 에피타이저가 될 것이다. 당신이 일요일에 친구들에게 게 점심을 대접하기를 원한다면, 카레 같은 음식을 대접할 수 있다. 당신은 건강해 지고 당신의 젊음을 지키기를 원하는가? 그러면 이 옐로 푸드를 즐겨보라.

GRAMMER

5형식 문장 : 주어+동사+목적어+목적격보어

사역동사의 5형식 문장 : 사역동사(make, have, let) + 목적어 + 동사
원형

- (1) Mother made me (wash / to wash) the dishes.
- (2) Jenny won't let me (look / looks) after her brother.

지각동사의 5형식 문장: 지각동사(see, feel, hear..) + 목적어 + 동사
원형(현재분사)

- (1) I saw Jack (play / plays) the guitar in his room.
- (2) Tom heard a bird (to sing / singing) on the tree.

준사역동사의 5형식 문장: 준사역동사(help) + 목적어 + 동사원형(to
부정사)

- (1) Teacher helped me (to finish / finish / finished) the home-
work.

『유의할 점』

과거분사가 올 경우, 목적어와 목적격 보어가 수동관계인지 파악하기.

Ex) She found herself deserted by her parents.

II.음악

학습목표

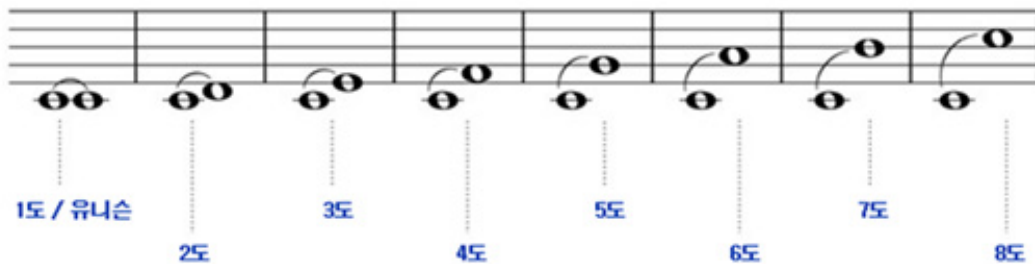
- *음정에 대해 알고 온음과 반음을 구분할 수 있다.
- *음의 간격을 이해하고 말할 수 있다.
- *음의 간격에 따른 수식어를 붙여 완전, 장, 단, 증, 감음정을 구분할 수 있다.



〈개념정리〉

♪ 음정이란?

두 음이 가지는 높이의 차이를 나타내는 용어이며, 동시에 울리게 하는 두 음의 높이 차이를 화성적 음정(하모닉 인터벌), 연속해서 울리게 하는 두 음의 높이 차이를 선율적 음정(멜로딕 인터벌)이라고 한다.



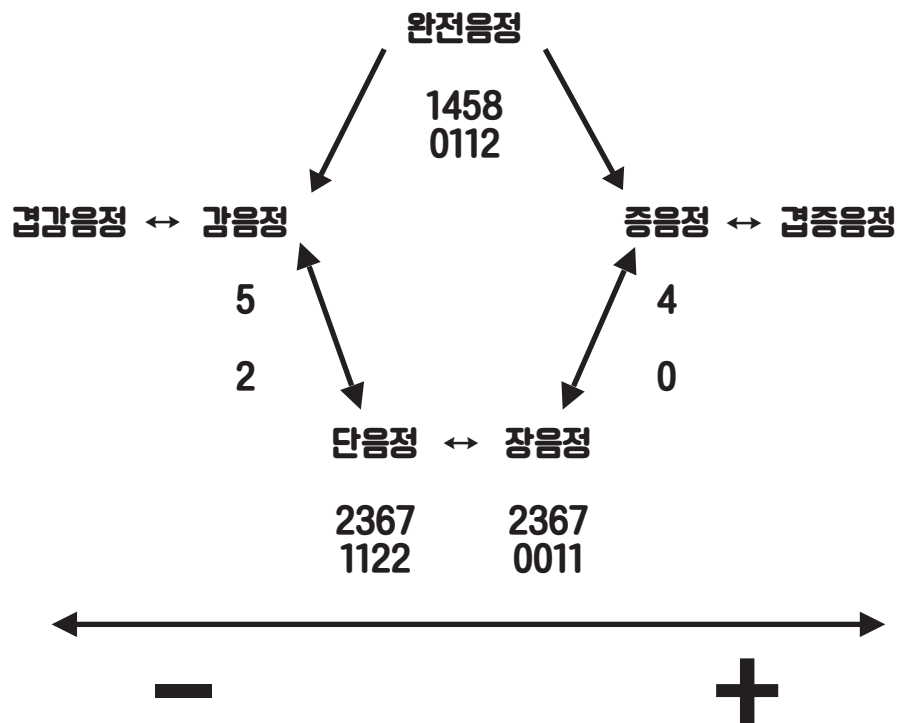
🏠 온음이란?

2개의 반음을 가지는 음의 간격으로 장2도에 해당한다. 반음에 대해 온음이란 이름이 붙었으며, 보표상 2도에 걸쳐 구성되는 것과, 동도(同度)로 구성되는 것이 있다. 후자는 임시표를 사용해서 나타낸다. 예를 들어, 도~레는 2개의 반음을 가지므로 2도라고 하지만 미♭~미♯은 동도라고 하는 것이다.

🎵 반음이란?

12평균율에 의한 음조직 중 최소단위 음정으로 1온음은 2개의 반음으로 이루어지고, 1옥타브는 12개의 반음으로 이루어진다. 온음계 중에는 2개의 반음정이 포함되는데(예를 들면, 다조 장음계에서는 마와 바, 나와 다 사이의 2음정), 이처럼 2도에 걸치는 반음정(단 2도)을 온음계적 반음, 같은 도(度) 위에 형성되는 반음정(중1도)을 반음계적 반음이라고 부른다. 음정은 도수(디그리)라는 단위로 표시하고 울림의 차이에 따라서 완전(퍼펙트) 음정, 장(메이저) 음정, 단(마이너) 음정, 증(오그멘트) 음정, 감(디미니시) 음정 등으로 나눈다. 완전 음정은 1도, 8도, 4도, 5도 위에, 장음정과 단음정은 2도, 3도, 6도, 7도 위에 성립한다. 증음정은 완전 음정과 장음정을 반음씩 넓힌 것이고, 감음정은 완전 음정과 단음정을 반음씩 좁힌 것이다. 다만, 1도 감음정은 완전 1도 보다 벌어진 음정이 되기 때문에 증 1도 음정으로 전환되며, 감 1도 음정은 존재하지 않는다.

다음 표를 통해 이해해보자.



음정구분방법 Tip

- 1) 두 음이 몇 도인지 찾는다.
- 2) 반음의 개수를 세어 확인한다.
- 3) 표에서 도와 반음의 개수에 따라 음정을 찾는다
- 4) 조표가 붙어있을 경우 I 자를 그려 낮은 음은 아래쪽에 높은 음은 위쪽에 써준 후 조표를 따라 #이면 위쪽으로 한 칸, b이면 아래쪽으로 한 칸 이동한다.
- 5) 이동한 후 I의 전체길이를 확인해 전체 길이의 변화만큼 +, -를 따라 이동한다.

〈적용문제〉



1. 다음 보기의 음정을 쓰시오.
- 1) 도~파: 4도
- 2) 반음: 미~파 1개
- 답: 완전 4도



2. 다음 보기의 음정을 쓰시오.
- 1) 도~시: 7도 2) 반음: 미~파 1개
- 3) 장 7도 4) I 도
- 5) 전체의 길이가 2만큼 줄어들음, -방향으로 2만큼 이동함
- 답: 감 7도

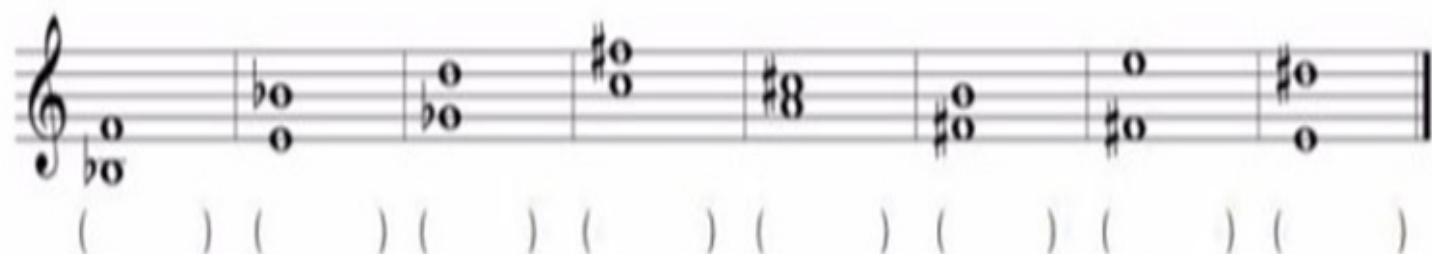
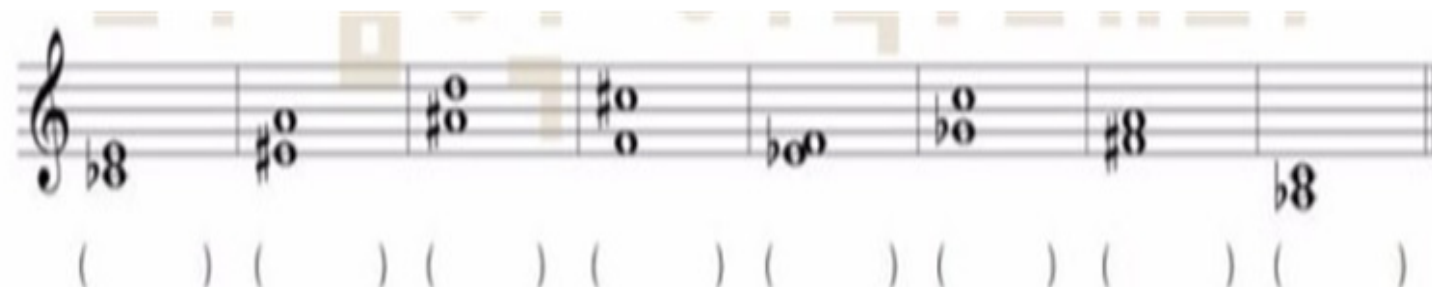
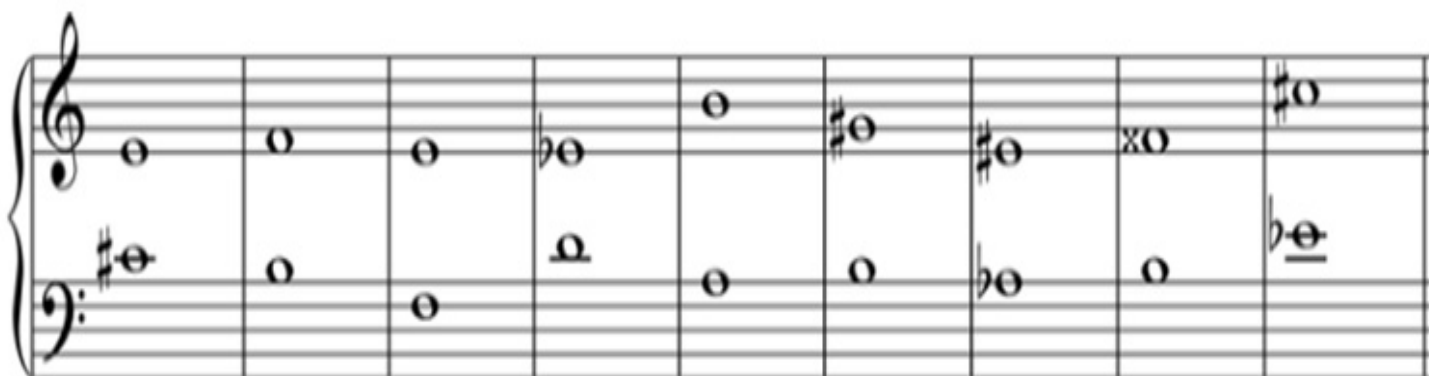
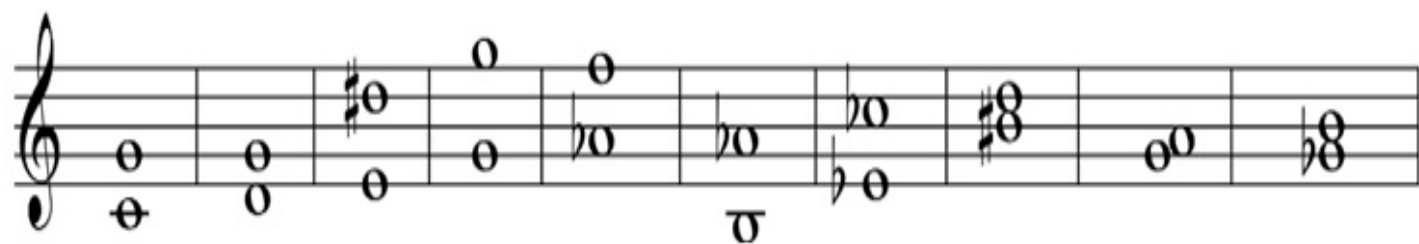


3. 다음 보기의 음정을 쓰시오.

- 1) 도~미: 3도 2) 반음: 없음
- 3) 장 3도 4) I 미#

- 5) 전체의 길이가 1만큼 늘어남, +방향으로 1만큼 이동
- 답: 증 3도

〈발전문제〉 -음정을 쓰시오.



Ⅲ. 지구과학

환경오염과 그 피해 사례



● 환경오염이란?

인간 생활이나 생산 소비의 과정에서 배출되는 매연, 악취, 폐기물, 방사능 물질 등으로 인해 **자연이 스스로 정화시킬 수 없을 정도로 더러워져, 인간 또는 생물의 건강, 생존, 활동에 장애를 주는 현상**이다.

● 환경오염의 종류?

대기오염, 수질오염, 토양오염, 해양오염, 우주쓰레기 등 이 있다.

● 우주 쓰레기란?

수명을 다해서 버려진 인공위성이나 로켓의 분리 장치, 연료 탱크, 그 밖에 우주 비행사들이 버린 공구나 각종 생활 쓰레기로서, **반영구적으로 지구 주위를 돌고 있는 물체**이다.

● 우주 쓰레기의 원인?

수명이 다한 인공위성의 폭발 때 생기는 파편 (햇빛을 향하는 쪽과 향하지 않는 쪽의 극심한 온도 차로 깨지거나 남은 연료가 폭발함) (가장 많이 차지), **로켓 잔해, 우주 무기 군사 훈련 때 생기는 파편** (ex : 미국의 미사일 방어 계획)

● 우주 쓰레기의 특징?

- 1) 7km/s 의 속도를 가진다.
- 2) 10cm이상의 크기는 약 16000개, 1~10cm의 크기는 약 50만 개가 존재한다.
- 3) 수명은 수 년(고도 300~600km)~100년 이상(고도 1000km 이상)이다.
- 4) 우주 쓰레기의 약84%가 지상 저궤도(고도 약 160~2000km)에 위치한다.
- 5) **케슬러 증후군** (우주 쓰레기에 맞아 파괴된 위성에서 파편이 발생해 또 다른 위성을 위협하는 **연쇄 폭발의 악순환** 을 이르는 용어)의 원인이다.

● 우주 쓰레기의 종류?


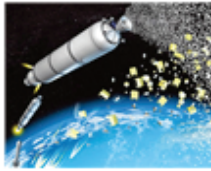
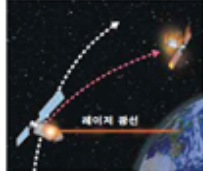
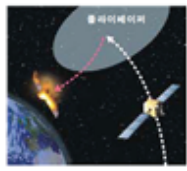
충돌로 생긴 부스러기(약38%), 수명이 다 된 인공위성(약31%), 로켓 잔해(약17%), 기타(약14%)

● 우주 쓰레기의 위험성?

- 1) 우주 쓰레기는 7 km/s 의 속도로 지구 주위를 돌고 있어, 1cm 이상만 되어도, **우주 왕복선 등에 치명타**를 입힐 수 있다.
- 2) **매우 큰** 우주쓰레기의 **지상 낙하에 의한 피해**를 발생시킬 수 있어 위험하다 (대부분의 우주 쓰레기들은 대기와의 마찰열로 연소되어 사라짐)

● 우주 쓰레기를 줄이는 방법?

- 1) 설계 단계부터 쓰레기가 나오지 않는 부품을 쓴다.
- 2) 수명이 다한 인공위성은 지구에 무사히 되돌아오게 한다.
- 3) 기능을 다한 인공위성의 연료는 닳게 해서 폭발을 방지한다.
- 4) 궤도를 변경시켜 지구 대기와의 마찰에 의해 태워 버리거나 사람이 살지 않는 지역으로 떨어뜨리는 방법을 사용한다.

전자기 사슬	우주 안개 분무기	레이저 빔자루	플라이 페이퍼
			

● 우주 쓰레기의 피해 사례

- 1997년 1월 || 미 오클라호마주에 떨어진 델타2 추진제 파편
- 1979년 7월 || 버려진 미국 우주 정거장 스카이랩(77t)
- 2000년 6월 || 버려진 미국 콧감마선 천체망원경, 6t분량 파편이 하와이 부근에 퍼짐
- 2001년대 || 국제 우주 정거장과 미국의 우주 왕복선 디스커버리호, 15cm 크기의 우주 쓰레기 때문에 궤도 수정
- 2001년 1월 || 사우디아라비아에 티타늄 파편들 남긴 미 델타2로켓
- 2001년 3월 || 미·러 공동 우주 정거장 미르(130t) 대기권 진입, 남태평양 추락
- 2003년 2월 || 귀환 도중 폭발한 미 우주 왕복선 컬럼비아호, 미국 전역에서 파편 8만점 수거
- 2005년 1월 || 31년 된 미국의 로켓과 2000년 3월에 폭발한 중국 발사체의 파편 충돌
- 2007년 1월 || 중국 위성 격추 실험, 10cm이상의 우주 쓰레기 2600여 개 발생
- 2008년 2월 || 미 북서부와 캐나다 일대에 떨어진 미 해군 정찰 위성 USA-193
- 2009년 2월 || 시베리아 상공에서 수명을 다한 러시아의 군사용 통신 위성과 미국의 상업 통신 위성 충돌

IV. 한국사

일제의 무단 통치와 독립운동의 시작

헌병 경찰을 앞세운 무단 통치

한반도에 울려 퍼진 대한 독립 만세



1. 일제의 무단 통치와 독립운동의 시작

1926년 완공된 조선 총독부 청사

일제는 대한 제국의 국권을 강탈한 후 식민 통치 기관인 조선 총독부를 설치하였다. 조선 총독부가 설치된 이후 35년간 일제 식민 통치의 억압과 수탈에 맞서 우리 민족은 어떻게 저항하였을까?

1. 헌병 경찰을 앞세운 무단 통치

- 1910년대 일제가 실시한 무단 통치의 사례를 설명할 수 있다.
- 1910년대 국내외에서 전개된 독립운동의 내용을 열거할 수 있다.

무단 통치의 실시

1910년 한·일 강제 병합으로 대한 제국은 일본의 식민지인 조선이 되었으며, 마지막 황제였던 순종은 이왕으로 지위가 낮아졌다. 일제는 식민 통치의 최고 기관인 조선 총독부를 설치하였다. 조선 총독은 일본의 육·해군 대장 출신 중에서 임명되었으며, 식민 통치의 모든 권한을 가지고 있었다.

일제는 한국인의 저항을 억누르기 위해 무단 통치를 실시하였다. 군대의 경찰인 헌병으로 하여금 경찰 업무를 담당하게 하고, 정식 재판 없이도 한국인에게 벌금을 물리고 태형을 실시하였다.

또한, 일제는 한국인의 언론·집회·결사의 자유를 빼앗고, 단체를 만드는 일도 금지하였다. 교사에게도 학교에서 칼을 차고 제복을 입게 하였다.

토지 조사 사업의 실시

일제는 식민 통치에 필요한 기초 자료와 재정 기반을 마련하게 위해 토지 조사 사업을 실시하였다. 이 과정에서 조선 총독부는 토지대장에 기록되지 않은 토지를 찾아 더 많은 세금을 거두었다. 또한, 왕실과 관청의 소유와 마을 공유지 등을 총독부 소유로 만들고, 이를 동양 척식 주식회사나 일본인에게 헐값으로 팔아 넘겼다. 그 결과 일본인 소유의 토지가 크게 늘어났다.

토지 사업으로 지주의 법적 권한이 강화되었다. 반면, 비록 소유권을 가지고 있지 않더라도 대대로 땅을 경작할 수 있었던 조선 농민의 권리는 무시되어 농민들은 소작농으로 전락하였다. 생활이 어려워진 농민들은 화전민이 되거나 만주와 연해 등으로 이주하였다. 한편, 일제는 회사령(1910)을 공포하여 조선에서 회사를 설립할 때에는 반드시 조선 총독의 허가를 받도록 하였다. 이에 따라 한국인이 자본 성장이 어렵게 되었다.

한걸음 더

동양척식주식회사는 어떤 일을 하였을까?

1908년 일제가 ‘동양척식주식회사법’으로 한국의 경제를 독점, 착취하기 위하여 한국 내 설립한 국책회사. 일제의 한국농민 수탈의 선봉이 됨으로써 민원의 대상이었으며 현재의 서울시 중구 을지로2가 한국외환은행 자리에 있었다.

동양척식주식회사는 1908년 일본인의 농업 이민을 위하여 만들어진 회사이다. 토지 조사 사업으로 조선 총독부가 차지한 토지를 넘겨받아 조선 최대의 지주가 되었다. 소작 농민들에게 50% 이상의 높은 비율로 소작료를 받았으며, 새로 조선에 이민 오는 일본인에게 토지를 헐값에 팔아넘겼다.

1910년대의 독립운동

국내에서는 일제의 무단 통치에 맞서 독립 의군부와 대한 광복회 등의 비밀 단체가 만들어졌다. 독립 의군부는 조선 총독부에 국권 반환을 요구하였고, 대한 광복회는 독립군을 길러 일제를 몰아내려 하였다.

만주와 연해주에서는 독립군 기지를 건설하려는 운동이 전개되었다. 산위안푸(삼원보)에서는 신민회 회원 등이 자치 단체를 조직하고, 신흥강습소(신흥무관학교)를 세워 독립군을 양성하였다. 룡징(웅징)에서는 명동 학교 등이 민족 교육을 실시하여 독립 의식을 고취하였다. 연해주에서도 독립운동 단체가 조직되어 활동하였다.

중국 본토에서는 독립운동가들이 ‘대동단결 선언’을 발표하였고, 미주 지역에서는 대한인국민회가 조직되어 독립운동 자금을 모으고 신문을 발간하였다.

한걸음 더

국외 독립운동 기지의 건설

일제의 가혹한 무단 통치로 국내에서 독립운동이 어렵게 되자, 독립운동가들은 국외로 이주하여 활동을 계속하였다. 특히 만주와 연해주 지역에서는 많은 한인 이주 동포의 지원으로, 독립운동 기지를 건설하여 민족 교육과 군사 훈련을 실시하였다.

스스로 학습 다음 빈칸에 들어갈 알맞은 말을 써 보자.

① 1910년대 일제는 한국인의 저항을 억누르기 위해 ○○통치를 실시하였다.

② 일제는 식민 통치에 필요한 기초 자료와 재정 기반을 마련하기 위해 ○○ ○○ ○○을 실시하였다.

2. 한반도에 울려 퍼진 대한 독립 만세

- 3·1 운동의 국내외적 배경을 알 수 있다.
- 3·1 운동의 역사적 의의를 말할 수 있다.

3·1 운동의 배경

제1차 세계 대전이 끝나 갈 무렵 미국 대통령 윌슨이 제창한 민족 자결주의는 식민지 상태의 민족들에게 독립의 희망을 주었다. 우리 민족은 이러한 상황을 독립의 기회로 삼으려 하였다.

중국 상하이에는 신한 청년당이 김규식을 파리 강화 회의에 대표로 파견하여 독립 청원서를 제출하였다. 만주에서는 독립운동 지도자들이 무장 투쟁의 의지를 담은 독립 선언서를 발표하였고, 일본 도쿄에서는 한국인 유학생들이 독립 선언식을 가졌다(2·8 독립 선언).

국내에서는 일제의 가혹한 무단 통치와 수탈로 반일 감정이 커져 가는 가운데, 고종이 갑자기 세상을 떠나자 독살되었다는 소문이 퍼졌다. 이러한 상황에서 천도교, 기독교, 불교 등이 종교계 인사와 학생들이 만세 시위를 준비하였다.

3·1 운동의 전개

1919년 3월 1일, 서울의 태화관에서는 독립 선언서에 서명한 대표들이 모여 독립 선언식을 가졌다. 탑골 공원에서는 학생과 시민들이 독립 선언서를 낭독한 후 시내 곳곳에서 만세 시위를 전개하였다.

이렇게 서울에서 시작된 3·1 운동은 지방의 주요 도시로 확산되었고, 농촌으로 확대되면서 점차 격렬해졌다. 시위는 주로 장날을 이용하여 전개되었고, 농민, 노동자, 상인 등 다양한 계층의 사람이 참여하여 5월 말까지 계속되었다.

일제는 시위를 벌이는 군중을 무력으로 진압하였다. 일제에 의해 희생된 사망자는 크게 늘어났으며, 화성의 제암리에서는 집단 학살 사건까지 일어났다.

만주의 연해주, 미주 지역 등에서도 한인 단체를 중심으로 독립 만세 시위가 이어졌다.

3·1 운동의 의의

3·1 운동은 계층이나 신분에 관계없이 전 민족이 하나가 되어 참여한 항일 운동이었다. 이는 독립에 대한 자신감을 불어넣고, 일제의 식민 통치에서 벗어나고자 하는 민족의 단결 의지를 확인하는 계기가 되었다.

독립운동가들은 3·1 운동을 계기로 독립운동을 보다 조직적으로 전개하기 위하여 대한민국 임시 정부를 수립하였다. 또한, 3·1 운동으로 무단 통치의 한계를 깨달은 일제는 식민 통치의 방식을 바꾸어 이른바 문화 통치를 실시하게 되었다.

우리 민족의 독립 의지를 세계에 알린 3·1 운동은 국제적으로 영향을 끼쳤다. 특히, 중국의 5·4 운동에 자극을 주었다.

스스로 학습 다음 빈칸에 들어갈 알맞은 말을 써 보자.

- ① 중국 상하이에서는 ○○ ○○○이 김규식을 파리 강화 회의에 대표로 파견하였다.
- ② 3·1 운동을 계기로 독립운동을 보다 조직적으로 전개하기 위해 ○○○○ ○○ ○○가 수립되었다.
- ③ 3·1 운동으로 무단 통치의 한계를 깨달은 일제는 이른바 ○○ ○○를 실시하게 되었다.

전주기전여자고등학교

아샘교과서