

학생부종합전형의 이해와 학생부 기재 내실화 방안

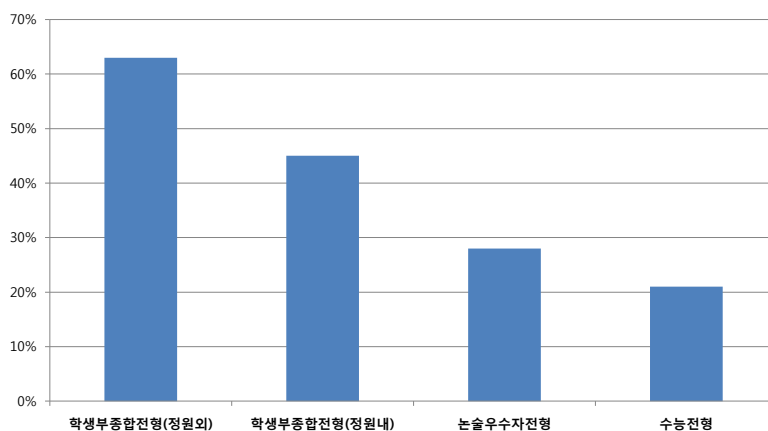


2016년

경희대 입학전형연구센터 책임입학사정관 임진택

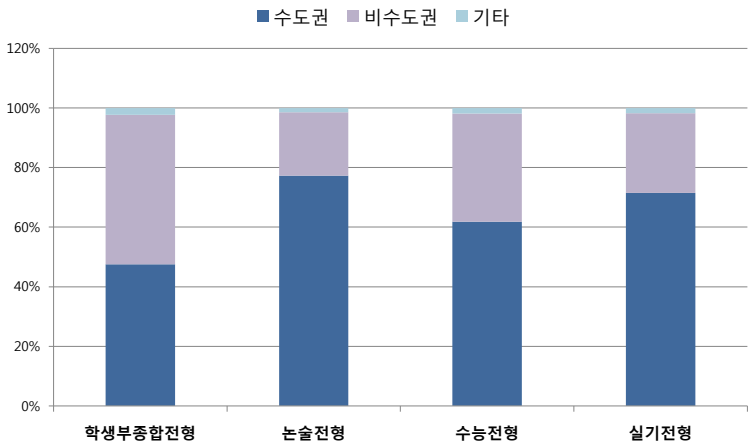
경희대 입학생 분석 결과 - 소득계층 다양성/균형성

2015학년도 경희대 입학생의 전형유형별 국가장학금 수혜율



경희대 입학생 분석 결과 - 지역 다양성/균형성

2015학년도 경희대 입학생의 전형유형별 출신지역 비율



3

경희대 입학생 분석결과 - 지역 다양성/균형성

2015학년도 경희대 입학생의 전형유형별 출신지역 비율

구분	학생부종합전형	논술전형	수능전형	실기전형
서울	18.0	37.8	30.5	35.1
인천	7.1	4.1	2.7	4.8
경기	22.4	35.4	28.6	31.6
수도권	47.5	77.3	61.8	71.5
부산	5.4	3.8	4.5	4.3
대전	3.2	2.7	4.3	3.7
대구	4.2	2.7	4.3	2.5
광주	1.6	1.1	3.1	2.5
울산	3.0	1.2	1.8	1.1
세종	0.3	-	0.1	-
강원	2.6	0.7	1.4	3.1
경남	6.6	2.5	3.2	2.0
경북	5.0	1.3	2.8	1.1
전남	3.7	1.0	1.7	0.6
전북	3.1	0.7	2.4	1.1
충남	6.2	1.6	3.1	2.2
충북	3.7	0.8	1.9	2.2
제주	1.6	1.2	1.7	0.3
비수도권	50.2	21.3	36.3	26.7
기타	2.3	1.4	1.9	1.8

4

경희대 입학생 분석 결과 - 고교 다양성/균형성

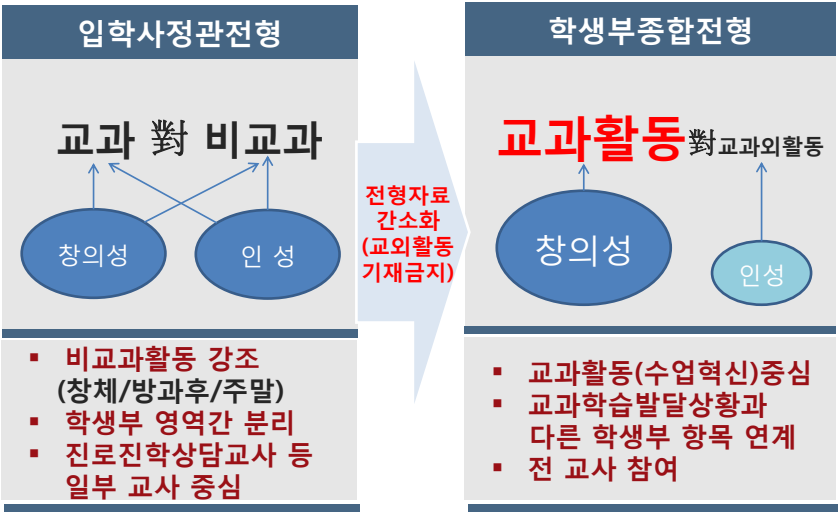
2015학년도 경희대 입학생의 전형유형별 고교유형 비율

(단위:%)

	구분	학생부종합	논술	실기	수능
	일반고	74.1	78.0	56.7	64.2
자율고	자공고	5.2	3.9	2.5	3.9
	자사고	2.6	14.6	2.6	19.8
	소계	7.9	18.5	5.1	23.6
특목고	과학고	0.8	0.2	-	0.1
	영재학교	0.4	0.1	-	0.1
	외고, 국제고	4.7	1.8	-	9.7
	예술, 체육고	0.4	-	26.5	0.1
	마이스터고	0.1	-	-	-
	소계	6.4	2.1	26.5	9.9
	특성화고	9.6	-	8.6	0.2
	검정고시	0.0	1.5	2.0	2.0
	기타	2.1	-	1.1	0.1
	합계	100.0	100.0	100.0	100.0

5

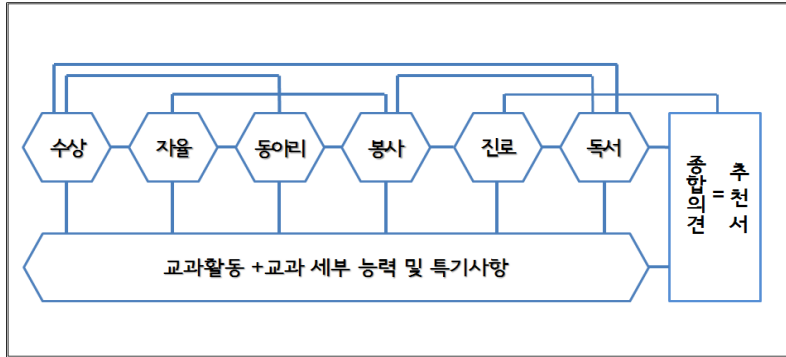
학생부종합전형의 변화(평가 후 소감)



6

학교생활기록부의 기록 중심 평가

- ◆ (현재) 학생부 교과항목과 비교과 각 항목별 기록의 분리
=> (개선) 학생부 교과를 중심으로 각 항목이 연계적으로 기록

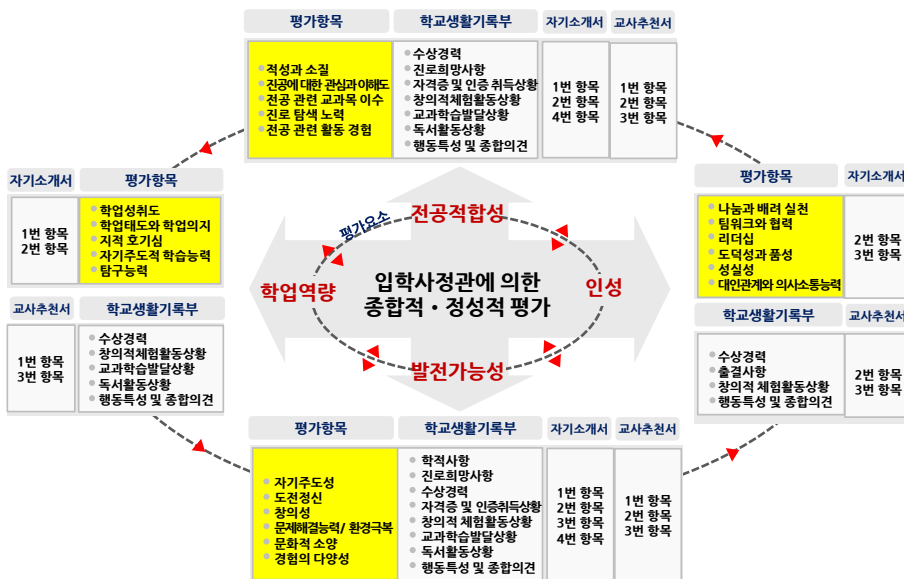


* 김경범/김덕년/전동구/김해용(2016.2.29), 학교생활기록부 정보의 재구조화, 서울대 입학본부

7

*건국대, 경희대, 서울여대, 연세대, 중앙대, 한국외대

학생부종합전형 운영공통기준(6개 대학) - 서류평가 요소 및 항목



8

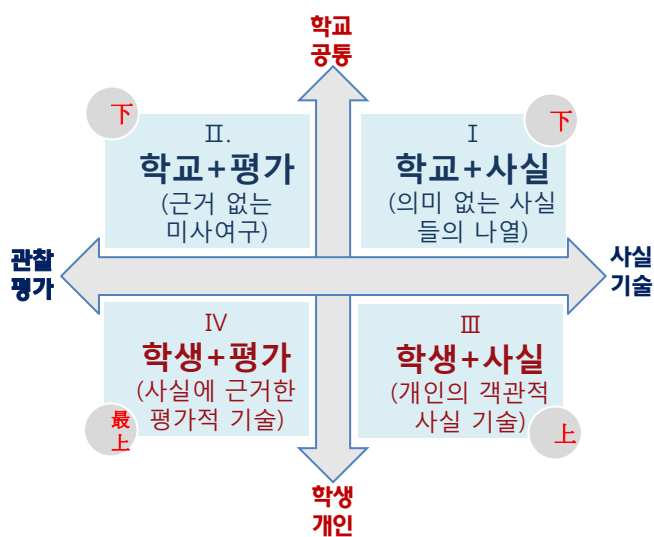
학교생활기록부의 기재요령

“학교생활기록부의 전 영역은
재학 중 학생의 교육활동 결과를
객관적 사실에 근거하여 구체적으로 입력하되,
학생 개인의 특성이 잘 나타나도록 작성”



9

학교생활기록부 기재 유형 분류 : 바람직한 학생부 기재 방식



10

학교생활기록부 기재 I 유형 : 학교+사실(의미없는 사실들의 나열)

A사례

세부능력및특기사항

문학1 : 국어 감각을 잃지 않도록 하기 위해 매일 인문, 사회, 다음은 과학, 기술, 다음은 예술, 독서 지문들을 하루도 빠짐없이 2개씩(디딤돌 단 독서, 한글 독서) 풀어 나감. 그리고 모의 실전을 위해서는 국어(셀과 종합, 지학사 단 종합)은 화법, 작문 2개, 문법, 독서지문(인문) 1개, 사회, 과학/기술 1개, 예술, 독서 1개, 문학 편(현대시, 현대 소설, 희곡/시나리오, 고전시가, 고전소설)을 각각 풀어 나감으로써 지속적으로 국어의 감각을 유지하였음.

B사례

세부능력및특기사항

총 34시간 이수함 방과후학교 프로그램 1기-영어반(20시간)을 수강함.(2010.03.15-2010.04.19) 방과후학교 프로그램 2기-수학반(20시간)을 수강함.(2010.05.20-2010.06.24) 여름방학 방과후학교 프로그램(80시간) -국어(20시간), 영어(20시간), 수학(20시간), 사회(20시간)을 수강함.(2010.07.19-2010.08.06) 방과후학교 프로그램 3기-수학반(30시간)을 수강함.(2010.09.16-2010.11.30) '2010 독서 캠프 학교'활동 과정 이수(2010.10.30) 심화 보충 (2학기) 2단위 (과학, 국사 총 34시간)이수함 2010 교과부지원 「사교육없는학교」 시범학교 방과후학교 겨울방학 「디딤돌학교」 프로그램 인문논술(20시간), 언어심화(20시간)을 수강함(2011.01.03-2011.01.27)

11

학교생활기록부 기재 II 유형 : 학교+평가(근거 없는 미사여구)

A사례

세부능력및특기사항

국어 : 국어과의 여러 활동인 '문학과 예술 작품의 수용', '정보의 구성', '우리말과 글의 역사', '규약문과 시평 읽기', '문학의 전통 이해', '소설 읽고 자기 경험 쓰기', '한자성어 익히기' 등에서 탁월한 성취를 보였다.
수학 : 문제에 주어진 수학적 용어, 기호, 식 등의 의미를 잘 파악하며, 문제와 관련된 수학적 개념과 원리를 파악하고 적용하는 능력이 돋보임.

B사례

세부능력및특기사항

수학의활용 : 수학을 좋아하고, 친구들에게 수학 문제를 잘 풀어주고 쉽게 설명할 수 있는 뛰어난 능력을 가지고 있음. 수업태도가 올바르고 다른 학생들에게 모범이 되는 학생임. 수학에 흥미와 참여도, 발표 의욕이 많고 학습에 열의가 대단함. 발표수업을 시행 할 때 매년 적극적으로 참여하여 본인의 풀이 방법을 나누고 다른 친구의 발표도 경청하며 본인의 풀이 방향을 조율하기도 함. 학습 의욕이 왕성하며 학습 정리를 잘하고 질문을 많이 하며 학구적인 학습 태도임. 수학적 분석력과 증명·추론 능력이 뛰어나며, 수학적 창의력·문제해결력이 높음. 일상생활의 현실로부터 수학적 본질적 요소를 파악하여 수학적으로 변환하는 능력이 뛰어나고, 수학적 안목을 가짐. 매일 예습·복습과 일정량의 문제풀이 등 스스로의 수학학습을 계획, 실행하고 그 결과를 스스로 평가하는 자기주도적 학습능력이 뛰어나며, 두뇌가 명석하고 노력도 꾸준하여 성적이 뛰어나.

12

학교생활기록부 기재 표유형 : 학생+사실(개인의 객관적 사실 기술)

C사례

세부능력및특기사항

국어: 1학기 국어 시간에 **권장도서와 시집을 한 권씩 구매하여 읽음**... 소설 '완득이'를 오디오북으로 **녹음하여 발표하는 활동**에서, 소속된 모듬의 목소리 연기 과정과 녹음 및 편집에서 주도적인 역할을 함... '쓰레기의 사회사'를 읽고 쓰레기 증가 문제에 대한 심각성을 인식하고 학교에서 실천할 수 있는 방안에 대해 **발표**하였으며 분리수거를 철저히 하고자 하는 태도를 지니게 됨... **여행의 의미 수업**에서, 홀로 떠나는 배낭여행의 의미와 가치에 대한 토론하는 수업에 적극적으로 참여하였으며, 친구들과 함께 의미 있는 미래의 여행계획을 세워 보고 발표함.

문학: 성장소설을 읽고 노트에 독서일기와 감상문을 작성하였고, 김소진의 '자전거도둑' 등의 작품을 배우고 자신의 체험을 바탕으로 성장 과정의 깨달음을 소재로 한 소설을 창작함. **소설읽기 수업** 중 김유정의 '봄봄'을 읽고, 모듬별로 장면을 나누어 영상극을 제작하는 활동에서 개작과 편집과정을 주도함... '만무방'을 읽고, 사회구조적인 모순으로 인해 범죄를 저지른 '우리 시대의 만무방'을 찾아 발표하는 활동에서 기사를 검색하여 자료를 제작하는 적극성을 보임. **고전문학 수업**에서 모듬별로 '춘향전'을 현대어로 풀이하여 발표하는 활동에서 창의성을 발휘하였고... **학교 차원의 인권 수업**에서 임철우의 소설 '붉은 방'을 읽고, 권력의 폭력성에 대해 토론하면서 고문의 잔혹함과 인권의 소중함을 인식하게 됨...

13

학교생활기록부 기재 IV유형 : 학생+평가(사실 근거한 평가적 기술)

B사례

세부능력및특기사항

문학II: 평소 문학적 이해와 심화된 탐구능력이 발달한 학생임. 수업에 능동적으로 임하는 모습을 보여줄 뿐만 아니라 **'파수꾼' 난쟁이가 쏘아 올린 작은 공** 같은 문학 작품 수업 때 돋보이는 학생으로 기억됨. 진실이 왜곡되고 소수자가 외면된 사회에 대한 비판과 우리가 진정으로 추구해야 할 사회상을 제시하는 모습을 보임.

사회문화: 수업시간에 능동적으로 참여하여 **토론수업**에서 분위기를 주도하는 재능을 갖춘 학생으로 사회문화 과목 성적도 모의고사에서 계속 상위권을 유지함. 특히 **'일탈의 정의' 수업** 중 게임중독과 관련한 청소년들의 **일탈 사례**에서 그 원인과 행동의 인과관계를 정확하게 인식하여 자신의 생각을 견정하게 제시하였고, 또 다른 일탈 상황에 대해서도 문제의 핵심을 파악할 수 있는 시각이 돋보였음.

영어회화II: 영어회화에 소질이 있는 학생으로 특히 그림묘사를 영어로 정확히 표현해냄. **그림묘사 수행평가**에서 **3분여 시간 동안 매끄럽게 급우들 앞에서 발표하는 모습을 보임**. 특히 발표 면에서 청자들의 입장에서 생각하는 매너를 보이며 듣는 이로 하여금 흡입력 있는 발표를 하는 학생임. 평소 공부도 회화와 접목하여 영어실력을 쌓으며 영어 성적 또한 차근차근 상승하는 추세임.

14

학생부종합전형 전형자료 - 학교생활기록부 교과성적

학생부 교과성적, 몇 등급이면 합격하나요?
몇 %나 반영하나요?

학교생활에서
가장 중요한 부분 :
교과활동



교과성적만
높으면 합격 :
교과외활동

“내신의 함정”

- ✓ 지원학과 관련한 계열 교과목이라도 잘 받자
- ✓ 성적이 꾸준히 향상되면 잠재력으로 평가 받는다
- ✓ 한 학기라도 Best를 보여라. 열심히 하면 될 수 있구나!

15

학생부종합전형 전형자료 - 학교생활기록부 교과성적



몇 등급이면 합격할 수 있나요?

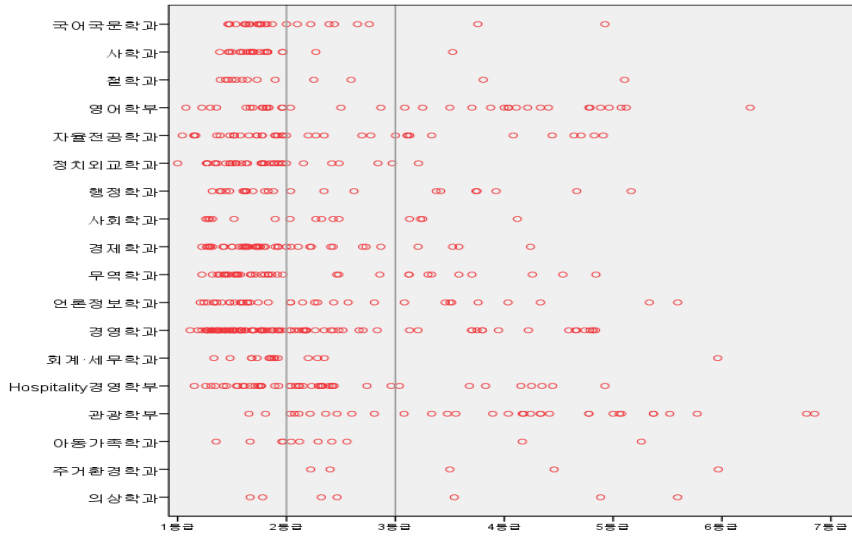
- ❖ 학생의 학업역량을 객관적으로 평가하기 가장 쉬운 도구(기본 잣대)
- ❖ 정성평가 반영
 - 지원학과 관련 과목 이수 여부, 전공 관련 과목의 성취도 : 전공적합성
 - 성적향상도 : 학업발전성
 - 최고의 1학기
 - 최하의 성적 과목(소위 ‘버린 과목’의 등급)
- ❖ 세부능력 및 특기사항: 과목별
 - 특기사항 기록, 교과활동의 해설서,
 - 타 활동과의 연계적 관점 검토,
 - 담임교사와 교과지도교사의 합작품
 - 수업태도와 지적 호기심 평가, 교사/교과별 기록의 편차 극복 어려움



16

경희대 학생부종합전형 학생부 교과성적

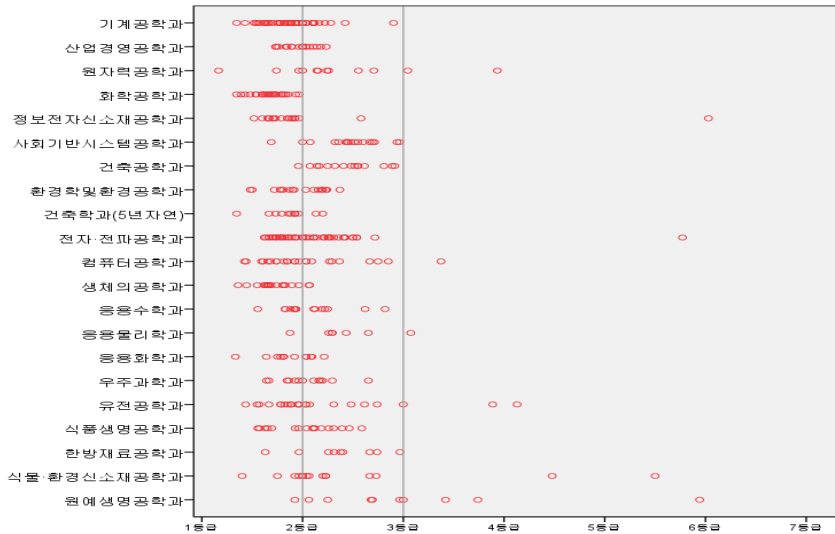
2016학년도 네오르네상스전형 합격자(최초/추가) 학생부 교과성적-인문계



17

경희대 학생부종합전형 학생부 교과성적

2016학년도 네오르네상스전형 합격자(최초/추가) 학생부 교과성적-이공계



18

학생부종합전형 전형자료 - 학교생활기록부 비교과활동



비교과영역 평가 : 전공적합 활동 vs 다양한 경험

- ❖ 학생의 참여도와 열정, 성숙도/몰입도 등 평가, 자아성찰의 과정 중요
- ❖ 전공관련 활동을 지나치게 협조하게 해석하지 않음
 - 예) 경영학부 - 외국어능력(영어), 분석적 사고력(수학), 도전정신(리더십), 창의성(경제 또는 경영 등 관심)
- ❖ 다양한 경험은 폭넓은 교양으로 융합적 통섭적 기초소양으로 평가
 - 예) 자연계 학생이 글쓰기대회 수상하거나, 인문 자연계 학생이 예체능 활동에 두각을 나타낸 경우 등
- ❖ 학생부 기록을 토대로 자기소개서로 연계적으로 입증
- ❖ 지적 호기심과 공동체 구성원을 배려하는 품격 있는 인간임을 스스로 입증하라

19

학생부종합전형 전형자료-학생부 교내수상실적

학업발전성,전공적합성,인화관계성,자기주도성,경험다양성

모든 교외상과 영재교육기관 X
모의고사(전국연합학력평가) 교내수상실적 X

구분	수 상 명	등급(위)	수상연월일	수여기관	참가대상
교 내 상	1년개근상		2011.02.13	○○학교장	1학년
	교과우수상(국어,사회,기술·가정)		2011.07.15	○○학교장	○학년
	선행상		2011.05.05	○○학교장	2학년
	표창장(효행부문)		2011.05.15	○○학교장	전교생
	자연탐구대회(공동수상, 3인)	은상(3위)	2011.05.04	○○학교장	전교생
	고무동력기날리기대회	금상(1위)	2011.05.20	○○학교장	1학년
	정보통신경진대회(게임분야)	대상(1위)	2011.06.04	○○학교장	전교생
	컴퓨터경진대회(정보검색부문)	우수상(2위)	2011.09.20	○○학교장	전교생

- ▶ 학교생활에 충실한 학생을 선발하는 중요한 잣대
- ▶ 교내상 위주의 평가? 학교의 수상기준을 어떻게 파악할 수 있을까?
고교마다 수상(선정)기준 달라, 개별적으로 파악(교교프로파일 확인 요망)

20

학생부종합전형 전형자료-학생부 교내수상실적

학업발전성,전공적합성,인화관계성,자기주도성,경험다양성

구 분	수상명	등급(위)	수상연월일	수여기관	참가대상
교내상	우수학습플래너상	장려 (3위)	2011.07.15		1학년
	1학기 교과우수상 (국어, 한국사, 수학, 기술·가정, 영어, 체육)		2011.07.22		1학년
	나의 주장 발표대회 (공동수상 3인)	우수 (2위)	2011.09.09		1학년
	영어말하기 대회	우수 (2위)	2011.09.29		1학년
	한국어능력경시대회	장려 (3위)	2011.09.30		1학년
	우리시 암송대회	우수 (2위)	2011.11.14		전교생
	1년 개근상		2012.02.10		1학년
	2학기 교과우수상 (국어, 영어, 도덕, 사회, 과학, 미술)		2012.02.10		1학년
	표창장 (모범학생부문)		2012.05.23		2학년
	백일장 (운문 부문) (공동수상 2인)	우수상 (2위)	2012.06.13		전학년
	1학기 교과우수상 (수학 I, 한국지리, 동아시아사, 생명과학I, 중국어 I, 운동과건강생활)		2012.08.20		2학년

21

학생부종합전형 전형자료-학생부 진로희망사항

전공적합성, 자기주도성

학년	특기 또는 흥미	진로희망	
		학 생	학부모
1	만화그리기	만화가	의상디자이너
1	클래식 음악감상	물리치료사	물리치료사
1	아이돌보기	유치원교사	유치원교사
1	역사책읽기	국사교사	국사교사

전공적합도 평가기준 진로희망의 일관성 (전공적합도 / 한 우물)

Vs.

융합학문, 통섭, 교양의 시대(풍부한 교양 / 다방면)

Q1. 꿈이 바뀌었는데 불리하지 않나요? 진로..흥미..지속성..자기발전..열정

Q2. 구체적으로 작성하는 게 좋은가? 포괄적으로 작성하는 것이 좋은가?

22

학생부종합전형 전형자료-학생부 진로희망사항(연계성)

전공적합성, 인화관계성

진로희망사항

학년	특기 또는 흥미	진로희망	
		학생	학부모
1	패션 잡지 읽기, 신문 스크랩	의상 디자이너	의상 디자이너
2	일본어 공부, 신문읽기, 패션잡지스크랩	의상디자이너	의상디자이너

< 체육·예술(음악/미술) >

교과	과목	1학기		2학기	
		단위수	등급	단위수	등급
체육	체육	2	우수	2	우수
예술(음악/미술)	미술	3	우수		
예술(음악/미술)	음악	2	우수		
이수단위 합계		7		2	

과목	특기사항
	미술 : 아이디어 구성
이 참신하고, 색채구성과 배색의 효과적 활용능력이 우수하며 미적감성이 풍부한 학생임.	

23

학생부종합전형 전형자료-학생부 창의적체험활동

전공적합성, 인화관계성, 자기주도성, 경험다양성

영역	세부활동 내용	
자유활동	적응활동	입학, 진급, 전학, 기본생활습관 형성, 축하, 친목, 사제동행, 학습, 건강, 성격, 교수 등의 상담활동 등
	자치활동	학급회, 학생회 협의활동, 모의 의회, 토론회 등
	행사활동	시업식, 입학식, 졸업식, 종업식, 전시회, 발표회, 학예회, 경연대회, 학생건강체력평가, 체육대회, 수련활동, 현장학습, 수학여행, 문화답사, 국토순례 등
	창의적특색활동	학생·학급·학년·학교·지역특색활동, 학교진통수업·계승활동 등
동아리활동	학술활동	외국어회화, 과학탐구, 사회조사, 컴퓨터, 인터넷, 신문활용, 발명, 다문화탐구 등
	문화예술활동	문예, 창작, 회화, 조각, 서예, 전통예술, 현대예술, 성악, 기악, 뮤지컬, 오페라, 연극, 영화, 방송 등
	스포츠활동	구기, 육상, 수영, 체조, 배드민턴, 인라인스케이트, 하이킹, 야영, 민속놀이, 씨름, 태권도, 태권, 무술 등
	실습노작활동	요리, 수예, 꽃꽂이, 조경, 사육, 재배, 설계, 목공, 로봇제작 등
봉사활동	청소년단체활동	스카우트연맹, 걸스카우트연맹, 청소년연맹, 청소년직업자, 우주소년단, 해양소년단 등
	교내봉사활동	학습부진 친구, 장애인, 병약자, 다문화가정 학생 돕기 등
	지역사회봉사활동	복지시설, 공공시설, 병원, 동·어촌 등에서의 일손 돕기, 불우 이웃돕기, 고아원, 양로원, 군부대에서의 위문 활동, 재해 구호, 국제 협력과 난민 구호 등
	자연환경보호활동	깨끗한 환경 만들기, 자연 보호, 식물 활동, 지탄소 생활 습관화, 공공시설물, 문화재 보호 등
	캠페인활동	공공질서, 교통안전, 학교 주변 정화, 환경 보전, 헌혈, 각종 편견극복 등

24

학생부종합전형 전형자료-학생부 창의적체험활동

전공적합성, 인화관계성, 자기주도성, 경험다양성

영역	세부활동 내용
진로활동	자기이해활동: 자기 이해 및 심성 계발, 자기 정체성 탐구, 가치관 확립 활동, 각종 진로 검사 등
	진로정보탐색활동: 학업 정보 탐색, 입시 정보 탐색, 학교 정보 탐색, 학교 방문, 직업 정보 탐색, 자격 및 면허 제도 탐색, 직장 방문, 직업 훈련, 취업 등
	진로계획활동: 학업 및 직업에 대한 진로 설계, 진로 지도 및 상담 활동 등
	진로체험활동: 학업 및 직업 세계의 이해, 직업 체험 활동 등

- ▶ 다양한 경험이 창의적 인재, 미래 인재를 만든다
- ▶ 비교과활동 평가 자료로 가장 많이 활용
- ▶ 교육 결과뿐만 아니라 **교육활동과 과정 파악**
- ▶ 학교평가 : 학교의 역량과 교육프로그램의 충실도
- ▶ 개인평가: 참여도와 열정, 인성, 성숙도, 몰입도

- 학교교육계획에 의해 학교가 주최 주관하여 실시한 체험활동
- 학교장이 승인한 교육관련기관 체험활동(교육부 및 직속기관, 시도교육청 및 직속기관, 교육지원청 한함)

25

학생부종합전형 전형자료-학생부 독서활동상황

● 독서활동상황

독서 관심분야, 읽은 책, 특이사항 등
독서 성향 및 이력 사실 위주 기재

제15조의 3(독서활동상황) ① 중·고등학교의 개인별·교과별 독서활동상황은 독서활동에 특기할 만한 사항이 있는 학생을 대상으로 학기말에 입력한다.
② 독서분야, 독서에 대한 흥미, 이해 수준 등을 종합 서술형으로 정리하여 교과지도 교사가 입력하는 것을 원칙으로 하되, 담임교사도 입력할 수 있다.

교과담당교사-인문 사회 과학 체육 · 예술, 학급담임교사-공동

- ▶ 책 제목과 느낀 점 위주 평가, 제대로 읽었는지 어떻게 알 수 있나?
- ▶ 전공적합도도 보지만, 가치관 평가, 면접평가 시 진위여부 확인
- ▶ 권장도서나 대학 필독서 외에도 지원학과와 관련한 분야의 관심 도서
- ▶ 혼자보다 학교교육과정의 일환으로 이루어진 독서 Good!

26

학생부종합전형 전형자료-학생부 독서활동상황: 교과별 독서

학년	과목 또는 영역	독서 활동 상황
2	문학Ⅱ	‘봉순이 언니(공지영)’를 읽고 역경을 이겨내는 낙관적 태도의 힘에 대해 인식함.
	수학Ⅰ	(1학기) ‘임상생활 속에 숨어있는 수학(사쿠라이 스즈무)’을 읽고 실생활에 수학 공식을 대입해보며 그 필요성에 대해 깨달음.
	미적분과통계기본	(2학기) ‘재밌어서 밤새 읽는 수학 이야기(사쿠라이 스즈무)’를 읽고 수학의 아름다움과 흥미를 느끼는 계기가 됨
	영어Ⅱ	(1학기) ‘Tuesday With Morrie(Mitch Alborn)’, ‘Charlotte's Web(E.B.white)’을 읽고 영어 독해력을 신장하고 모르는 단어를 사전에서 찾아보며 어휘력의 향상을 위해 노력함.
	사회·문화	(1학기) ‘4천원 인생(전종휘 외3명)’을 읽고 노동 현장의 불합리한 문제점을 인식하고 이를 해결할 구조적 방안에 대해 깊이 고민함
	음악의이해	(2학기) ‘가장 명칭한 세대(마크 바우어라인)’를 읽고 디지털 정보화 시대의 발전에 따른 인간의 지적 무지와 무관심에 대한 비판 의식을 갖게 됨. ‘인권은 대학 가서 누리라고요?(김민아)’를 읽고 청소년 인권 존중의 중요성과 앞으로 나아가야할 방안을 모색해봄
	미술과삶	(2학기) ‘오페라 읽어주는 남자(김학민)’를 읽고 오페라 속에 담긴 의미를 알고 오페라를 친근하게 느끼는 계기가 됨.
	과학교양	(1학기) ‘우리 옛 건축과 서양 건축의 만남(임석재)’를 읽고 동양과 서양 건축의 공통점과 차이점에 대해 알고, 상호간 소통과 보완의 중요성을 느낌. (2학기) ‘가우디 공간의 환상(안토니 가우디)’를 읽고 자연과의 조화를 추구하는 가우디의 건축 세계를 이해함. (1학기) ‘베드 사이언스(벤 골드에이커)’를 읽고 영터리 과학 정보에 숨겨진 이면을 바로 알고 올바른 정보만을 수용하는 비판적 시각을 키움. ‘과학 교과서, 영화에 단지를 걸다(이재진)’를 읽고 과학의 눈으로 영화를 심도 있게 시청하는 안목을 기르게 됨. (2학기) ‘너, 인간을 읽다(마이클 코벌리스)’를 읽고 인간의 심리와 관련지어 뇌과학에 대한 흥미를 높임.

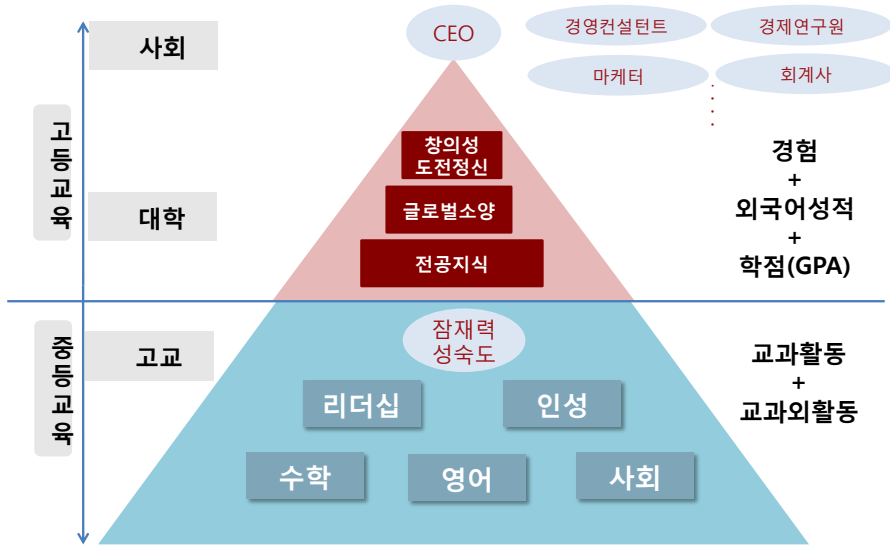
27

학생부종합전형 전형자료-학생부 독서활동상황

독서 활동 상황		
학년	과목 또는 영역	독서 활동 상황
1	인문	<p>사유하고 성찰하는 독서, 깊이 있는 독서, 특기가 될 수 있음</p> <p>우수함. 꿈이 있는 거북이는 지치지 않습니다(김병만/실크로드)를 읽고 키가 작아 개그맨의 꿈을 이루기까지 많은 어려움이 있었지만 포기하지 않고 꿈을 이룬 김병만을 통해 100%를 발휘하기 위해선 120%를 준비해야겠다고 다짐함. 꿈을 위해 한 분야에 매달리기 보다는 다양한 경험의 중요성을 깨닫고, 어떤 일에서도 철저한 준비성이 성공의 근원임을 배웠으며 자신의 꿈을 위해 꾸준히 노력하는 모습이 돋보임. 마지막 강의(앤디포시/살림)를 읽고 “장벽은 당신이 아니라 절실하게 원하지 않는 다른 사람을 멈추게 하기 위해 거기 있는 것이다”라는 구절을 간직하였으며 막연한 미래에 대한 두려움을 없애려 노력하여 도전하는 도전정신이 돋보임. 오늘 내가 살아갈 이유(위지안/에담)을 읽고 목표 하나만 바라보며 지나친 학업경쟁에 시달리는 우리나라 학생들에게 추천해주고 싶어함. 사회생활 속 대인관계에서 딱딱하고 비현실적인 사람보다는 인간미 넘치고 포용력 있는 사람이 되고 싶다고 하며 한 가지에 치우치지 않고 다방면에서 활동하려는 노력이 보이며, 읽은 책을 바탕으로 현실에 적용시키려는 능력이 우수함.</p>

28

경제/경영학과 인재 어떻게 찾을까



29

경제 경영학과 지원자 어떤 준비를 했나

경제 경영 지원자가 가장 많이 말한 졸업 후 직업(진로희망)

- CEO / 사회적 기업 CEO / 공정무역
- 마케터 / 브랜드마케팅(광고기획자) / 국제 마케터 / 이슬람전문마케터
- 스포츠마케터 / 스포츠 에이전트 / 예술경영자 / 문화콘텐츠기획자
- 경영컨설턴트
- 공인회계사 / 세무사
- 경제연구원
- 증권사 애널리스트 / 펀드 매니저 / 외환딜러 / 자산관리사

30

경제 경영학과 지원자 어떤 준비를 했나

경제 경영 지원자가 입학할만한 자격이 있다고 주장하는 논거

- 경제가 너무 좋다.
- 수학은 진짜 잘한다.
- 영어는 진짜 잘한다.
- 소통의 달인, 리더십이 탁월하다. 학교 소(小)사회, 학생회활동, 경영체험장
- 책을 정말 많이 있었다. 경영 경제 뿐 아니라 인문학 등 다양한 책
- 참신한 발상, 창의성이 뛰어나다. 아이디어 상품 / 프로그램 개발

☞ 그럼, 지원자들은 자신의 역량을 어떻게 보여주나?

31

경제 경영학과 지원자 어떤 준비를 했나

지원자1 모형-전공몰입형

- 처음 경제 경영에 대한 관심: 학교수업
- 경제동아리 가입: 경제신문스크랩, 경제서적읽기
- '왜 세계의 절반은 굶주리는가' 읽고, 기업 횡포, 공정무역 관심
- 과학탐구토론대회 참가: 융합인재, 창의성 배양
- 벤처기업가 희망: 제3세계 빈곤층 자생 지원

지원자2 모형-리더십형

- 교과성적 탁월(2등급 이내)
- 학급반장, 부반장, 생활축구반 주장, 학급봉사부장
- 과학경시대회 최우수상, 논술 글쓰기대회 등 다수 수상
- 모범학생 표창, 개인봉사 없음
- 독서 평범(소나기, 운수좋은 날)
- 축구구단경영자, 스포츠마케터, 스포츠 에이전시 희망

* 여백의 미, 독창성

32

경제 경영학과 지원자 어떤 준비를 했나

지원자3 모형-융합형

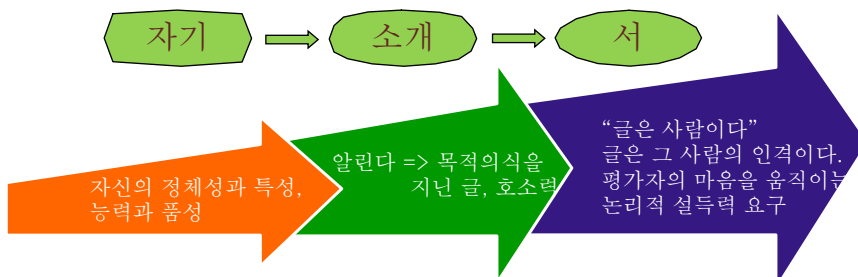
- 교과성적 탁월, 지속 향상
- 학생회 부회장, 학급회장, 토론 반장
- 양성평등글짓기공모전 수상
- 모범상, 봉사상, 선행상 표창
- 경제, 윤리 탐구대회 최우수상
- 밴드부 동아리 활동, 음악회 사회자
- 음악전문 CEO

지원자4 모형-창의형

- 극장동아리, 인문학 동아리
- 봉사, 선행, 모범 표창장
- 다독상, 문학관련 독서량 매우 많음, 감성 풍부
- 개인봉사활동 적극 참여
- 영어와 수학 교과 우수
- 예술경영석사, 공연기획가 희망

33

학생부종합전형 전형자료 - 자기소개서



지원자의 공적인 개인사-과거, 현재, 미래의 기록물

- 학습환경이 과거-현재-미래의 나를 만든다
- 나만의 꿈을 찾고 생활 속에서 생각하고 학교공부에서 확인하자
- 활동을 스토리로 만들고, 스토리를 히스토리로 만들자

34

학생부종합전형 전형자료 - 자기소개서(대교협 공통양식)

* 공인어학성적, 교과 관련 교외수상실적 포함 시 서류평가 0점 처리함.

1. 고등학교 재학기간 중 **학업에 기울인 노력과 학습 경험에 대해서** 자유롭게 기술하세요(1000자 이내)
2. 고등학교 재학기간 중 본인이 의미를 두고 노력했던 **교내 활동(교과 및 비교과 포함)**을 3개 이내로 기술하세요. 단, **교외 활동** 중 학교장의 허락을 받고 참여한 활동은 포함됩니다(1500자 이내).
3. 학교생활 중 **배려, 나눔, 협력, 갈등 관리 등 실천한 사례**를 들고 그 과정에서 배우고 느낀 점을 구체적으로 기술하세요(1000자 이내)
 <자율항목> * 대학별 자율항목 1개 이내 사용 가능(1000자 또는 1500자 이내) **예) 교육환경, 지원동기, 학업(진로)계획 등**

35

학생부종합전형 전형자료 - 자기소개서(자율문항 공통양식)



학생부종합전형 6개 대학 자율문항 통일 공통양식 활용

해당 모집단위에 지원하게 된 동기와 이를 준비하기 위해 노력한 과정이나 지원자의 교육환경(가정, 학교, 지역 등)이 성장에 미친 영향 등을 경험을 바탕으로 구체적으로 기술하시오(1500자 이내)

36

교육부/대교협의 자기소개서, 교사추천서 기재 금지 사항

＜ 작성시 “0점” 처리 되는 항목 ＞	
○ 공인어학성적	
영어(TOEIC, TOEFL, TEPS), 프랑스어(DELF, DALF), 중국어(HSK), 일본어(JPT, JLPT), 러시아어(TORFL), 스페인어(DELE), 독일어(ZD, TESTDAF, DSH, DSD) 상공회의소한자시험, 한자능력검정, 실용한자, 한자급수자격검정, YBM 상무한검, 한자급수인증시험, 한자자격검정	
○ 수학·과학·외국어 교과에 대한 교외 수상실적	
수학	한국수학올림피아드(KMO), 한국수학인증시험(KMC), 온라인 창의수학 경시대회, 도시대항 국제 수학토너먼트
과학	한국물리올림피아드(KPHO), 한국화학올림피아드(KCHO), 한국생물올림피아드(KBO), 한국천문올림피아드(KAO), 한국지구과학올림피아드(KESO), 한국뇌과학올림피아드, 전국정보과학올림피아드, 국제물리올림피아드, 국제지구과학올림피아드, 국제수학올림피아드, 국제생물올림피아드, 국제천문올림피아드, 한국중등과학올림피아드
외국어	전국 초·중·고 외국어(영어, 중국어, 일본어, 프랑스어, 독일어, 러시아어, 프랑스어) 경시대회, IET 국제영어대회, IEWC 국제영어글쓰기대회, 글로벌 리더십 영어 경연대회, SIFEC 전국영어말하기대회, 국제영어논술대회
* 위에서 열거된 항목 외에도, 대회 명칭에 수학·과학(물리, 화학, 생물, 지구과학, 천문)·외국어(영어 등) 교과명이 명시된 학교 외 각종 대회(경시대회, 올림피아드 등) 수상실적을 작성했을 경우 “0점”(또는 불합격) 처리	
** ‘교외 수상실적’이란 학교 외 기관이 개최한 대회 수상실적을 의미하며, 학교장의 참가 허락을 받은 교외 수상실적이라도 작성시 “0점”(또는 불합격) 처리	

학생부종합전형 평가 후 소감

자기소개서 쟁점- 1번 학업적 노력과 학습경험 사례

‘14cm 작고 13kg 가볍다.’ 한 신문사설의 제목입니다. 이 문구는 보육원 아이들의 발육상태가 안 좋다는 뜻입니다. 보육원 한 개 식비가 1527원이기 때문입니다. 사설에서 보육원 식비가 적은 이유는 식비 지원이 아동복지정책이 아닌 기초생활수급제이기 때문이라고 했습니다. 기초생활수급제도가

정부를 비판하는 의견을 많이 접하면서 빈곤은 정부 책임이라는 선입견이 있었습니다. 하지만 빈곤이 개인 능력 탓은 아닌가하는 생각을 했고, 빈곤은 누구의 책임이지? 라는 의문으로 이어졌습니다. 그래서 ‘높은 사람 낮은 사람’, ‘한국의 가난’이라는 책을 읽어 의문을 해소하려고 노력했습니다. 책을 읽고 빈곤은 한쪽의 책임으로 미룰 수 없고, 빈곤해소를 위해 국가에서 기초생활보장정책을 마련한

보다는, 제가 청소년 정책가의 꿈을 이뤄 개선해야겠다는 의무감이 들었습니다.

학생부종합전형 전형자료-교사추천서 작성요령

고교교육정상화 정착의 Key : 교사가 칭찬하는 학생

- 학교생활기록부에 기재된 내용과 지원서만으로는 평가할 수 없는 지원자의 능력 파악
- 점수화된 결과만으로 확인할 수 없는 정보, 결과만이 아니라 과정을 평가하는 자료
- 지원자의 역량이 대학인재상에 적합한지 여부 판단 가능
- 지원자의 고등학교 생활을 가장 근접한 거리에서 오랜 시간 지켜본, 지원자를 가장 잘 알고 있는 자의 인성 평가
- **학교생활기록부와 교사추천서의 비교**

구분	학교생활기록부	교사추천서
작성자	담임 또는 교과목 교사	학생을 지도한 모든 교사
공개여부	공개	비공개
초점	객관성(교육결과)	주관성(교육과정)
양식	공통양식	대학별양식
기간	장기	단기



39

학생부종합전형 전형자료-교사추천서 작성요령

학생을 가장 잘 아는 교사(담임교사, 동아리 등)

1. 지원자의 학업관련 영역에 대하여 "V"로 표기하세요.
(평가하기 어려운 경우 '평가불가'를 선택하세요.)

평가항목	평가대상			매우 우수함	우수함	보통	미흡	평가 불가
	3학년 전체	계열 전체	학급 전체					
1) 학업에 대한 목표의식 과 노력								
2) 자기주도적 학습태도								
3) 수업참여도								

☞ 지원자의 학업 관련 평가에 추가적으로 고려할 만한 사항이 있는 경우 기술하여 주세요.(250자 이내, 개조식 기술 가능)

40

학생부종합전형 전형자료-교사추천서 작성요령

인성(비공개), 추천 의지, 자료의 중첩성(확신, 믿음)

2. 지원자의 인성 및 대인 관계에 대하여 “V”로 표기하세요.
(평가하기 어려운 경우 ‘평가불가’를 선택하세요.)

평가항목	매우 우수함	우수함	보통	미흡	평가 불가
1) 책임감					
2) 성실성					
3) 리더십					
4) 협동심					
5) 나눔과 배려					

☞ 지원자의 인성 및 대인 관계에 추가적으로 고려할 만한 사항이 있는 경우 사례를 기술하여 주세요. (250자 이내, 개조식 기술 가능)

3. 지원자를 평가하는데 도움이 되는 내용을 자유롭게 기술해 주시기 바랍니다.(1,000자 이내)

41

학생부종합전형 평가 후 소감

교사추천서 작성 사례 - 교사가 칭찬하는 학생

- 자기소개서, 학생부와 같은 내용만을 나열하지는 말자
- 학생을 보다 많이 알게 되었다.

예) 중간고사 성적이 낮은 이유:식중독, "상체가 약간 앞으로 나온 상태로 수업을 듣습니다. 수업시간에 한 농담까지 기억할 정도입니다.", "교사를 응시하는 눈빛이 강하고 수업에 집중하는 모습이 남달라 인상적임"

- 특히, 인성을 보다 많이 이해할 수 있도록 하자

예) "칠판에 매주 바뀌는 주변 당번의 이름을 예쁜 글씨로 한 주도 빼먹지 않고 적어주는 학생", "10분 일찍 등교해 학급 교실창문을 열어 환기시키고 교실 바닥 쓸기 등 아침 청소에 적극", "방과후 학습 후 모두 지쳐서 집에 돌아가 쉬기만을 기다리는 학생속에서 교실청소는 뒷전인데 아무도 없는 교실에서 홀로 조용히 뒷정리"

42

학생부종합전형의 대비전략



수업 중에 해야 할 일, 수업 후에 해야 할 일

- 수업 중 : 수업방식의 혁신, 학습태도, 수행평가 중요...질문하라
=> “**지적 호기심**” 입학사정관이 좋아 하는 단어
교과성적, 세부능력 및 특기사항을 중심으로 수상실적,
(자율)동아리활동,
독서, 행동특성 및 종합의견 등과 연계하여 기술
- 수업 후 : 교과활동의 연장...진로탐색 및 심화활동
=> 학교장이 승인한 활동에 집중, 인터넷 검색과 독서활동, 동아리...
창의적 도전정신과 창의적 실험정신을 보여라

“교과성적으로 설명되지 않는 것...바로 **교과활동** ‘경험’...”

43

학생부종합전형의 대비전략



학교와 교사, Detail이 당락을 가른다.

- 학생부종합전형, **숫자**에서 **글자**로 강조점이 옮겨가다.
- 객관적 사실 기술(多) + 주관적 평가(少)
 - **디테일한 기술** => 세밀한 관찰, 세밀한 기록 “작은 차이가 당락을 가른다.”
 - **맥락적 기술** => 학생부의 여러 기록이 맥락적으로 연계되도록 작성
학생의 장점과 특성이 여러 활동 속에서 자연스럽게 드러나도록 작성
 - **평가적 기술** => 교사의 평가권 회복, 솔직한 교사의 판단 기대
- 교과활동에 주목하자. 이제 **비교과활동 경쟁**보다는 **교과과정 내 경쟁**으로의 전환, 수업활동에 참여한 학생의 모습이 답이다.

Detail...Detail...Detail

44

학교생활을 detail하게 살피는 학생부종합전형

Thank You !

입시는 전략이 아니라 학교생활이다.
학생부전성시대, 숫자에서 글자로

45