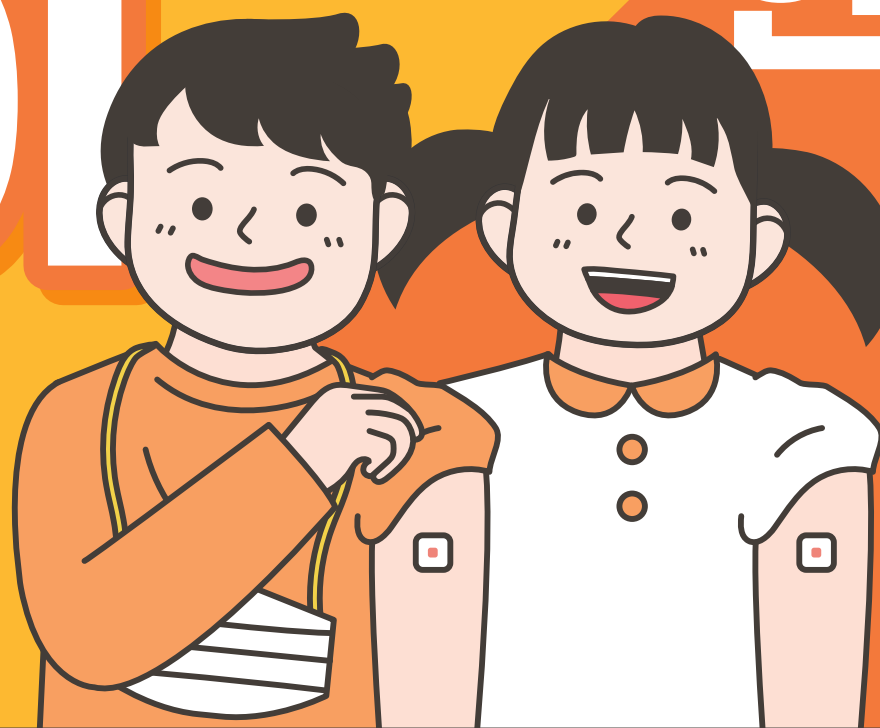


2023 - 2024절기

어린이

우리 아이들의 건강을
지켜주는 예방접종!



인플루엔자 예방접종 안내문



2023-2024절기 어린이 인플루엔자 국가예방접종 지원 안내

지원대상 생후 6개월 ~ 13세 어린이 (2010.1.1. ~ 2023.8.31. 출생)

* 실제 생년월일과 주민등록상 생년월일이 다른 어린이는 실제 생년월일 기준

지원기간 2회 접종대상자 2023.9.20.(수) ~ 2024.4.30.(화)

1회 접종대상자 2023.10.5.(목) ~ 2024.4.30.(화)

* 예방접종 일정 및 접종횟수는 예진 의사와 상담

접종기관 지정의료기관 및 보건소

* 예방접종도우미 누리집에서 확인 가능 (보건소는 방문 전 확인 필수)

지원내용 인플루엔자 4가 예방접종 1회

* 단, 생후 6개월 ~ 9세 미만 소아 중 아래의 대상은 2회 접종 지원되니, 접종 전 예진 의사와 상담하시기 바랍니다.

- 인플루엔자 예방접종을 처음하거나 이전 접종이력을 모르는 경우
- 2023-2024절기 전까지 인플루엔자 백신을 총 1회만 접종한 경우



이런 분들은 예방접종을 해서는 안됩니다!

- ✓ 생후 6개월 미만 영아
- ✓ 과거 인플루엔자 백신 접종 후 중증(생명에 위협적인) 알레르기 반응이 있었던 경우
- ✓ 인플루엔자 백신 성분에 중증 알레르기 반응이 있었던 경우



이런 분들은 예방접종에 주의해야 합니다!

- ✓ 인플루엔자 백신접종 후 6주 이내 길랭-바레 증후군의 과거력이 있는 사람
- ✓ 중등증 또는 중증 급성질환자는 증상이 호전될 때까지 접종 연기

예방접종도우미
바로가기 >>>



예방접종도우미



검색창에 '예방접종도우미'를
검색해주세요.

스캔하기



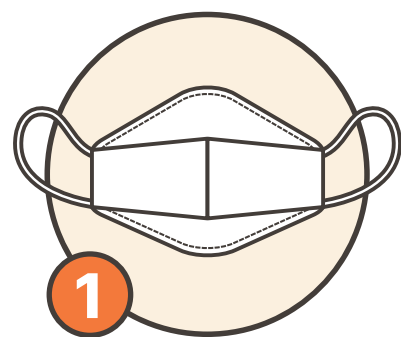
바로가기 QR코드 스캔
<https://nip.kdca.go.kr/>



예방접종 전·후 주의사항

- ✓ 예방접종 전 반드시 **의사의 예진**을 받아야 합니다.
- ✓ 건강 상태가 좋은 날 가까운 의료기관에 예방접종이 가능한지 **사전 확인** 후 방문합니다.
- ✓ 예방접종 전, **아픈 증상이 있거나 만성질환**이 있다면 반드시 의사와 상담해야 합니다.
- ✓ 접종 후 20~30분간 접종기관에 머물면서 급성 **이상반응 발생 여부**를 관찰한 뒤 귀가합니다.
- ✓ 접종 부위는 **청결하게 유지**합니다.
- ✓ 접종 후 2~3일간은 **고열 등 평소와 다른 신체 증상**이 나타나면 반드시 의사의 진료를 받도록 합니다.

예방접종을 위해 의료기관 방문 시 행동수칙



1 보호자와 접종대상자
모두 마스크 착용



2 손소독 등
개인위생 수칙 준수



3 대상자, 보호자는 **코로나19 증상**
있을 시 방문 전 알리기



4 접종 후 현장에서 **20~30분**
머무르며 **이상반응 관찰** 후 귀가



인플루엔자 예방접종 후 이상반응

예방접종 후 발생가능한 이상반응

- ✓ **국소 이상반응**: 접종부위가 빨갛게 부어오름, 통증
- ✓ **전신 이상반응**: 발열, 무력감, 근육통, 두통 등

예방접종 후 이상반응이 생기면

경미한 이상반응은 예방접종 후 나타날 수 있으며, 2~3일 이내 호전됩니다.
다만, 증상이 심해지거나 장시간 지속되는 경우, 그 밖에 다른 증상이 나타나는 경우
의사의 진료를 받도록 합니다.



인플루엔자를 예방하는 건강한 생활습관

- ✓ 흐르는 물에 비누로 30초 이상 손씻기
- ✓ 씻지 않은 손으로 눈, 코, 입 등을 만지지 않기
- ✓ 기침할 때는 휴지나 옷소매 위쪽으로 입과 코를 가리고 기침 예절 지키기
- ✓ 기침, 콧물 등 호흡기 증상자와 접촉 피하기
- ✓ 인플루엔자에 감염되었을 경우 어린이집, 유치원, 학교, 학원 등에 등원·등교·자제 하기
- ✓ 갑작스러운 발열과 콧물, 인후통, 근육통 등 인플루엔자 의심 증상이 있는 경우
- ✓ 곧바로 가까운 의료기관에서 진료 받기

예방접종 후 이상반응이 발생하면 보건소 및 의료기관을 통해 신고하실 수 있습니다.
『예방접종피해 국가보상제도』를 운영하고 있으니 주소지 관할 보건소로 문의하시기 바랍니다.