

2020학년도

# 교육과정 설명회



만 경 고 등 학 교

54307 전라북도 김제시 만경읍 능계로 29번지

- 교장실 : 544-5733
- 행정실 : 542-5711
- 교무실 : 542-5722
- FAX : 543-6077

<http://www.mankyung.hs.kr>



# 2020학년도 교육행사 운영 계획표

요일	일	월	화	수	목	금	토	수업 일수
3월	1/8 삼일절	2/9 휴업일	3/10 휴업일	4/11 휴업일	5/12 휴업일	6/13 휴업일	7/14	0 0
	15/22	16/23 휴업일	17/24 휴업일	18/25 휴업일	19/26 휴업일	20/27 휴업일	21/28	0 0
	29	30 휴업일	31 휴업일	1 휴업일	2 휴업일	3 휴업일	4	0 0
4월	5	6 휴업일	7 휴업일	8 휴업일	9 고3 개학 (온라인)	10	11	2(0) 2(0)
	12	13 상당주간(13~19)	14	15 국회의원선거일	16 고1,2 개학 (온라인)	17	18	4(2) 6(2)
	19	20	21	22 배움과성장의날 (매주-수-5교시)	23	24 학력평가(전)	25	5 11(7)
	26	27	28	29	30 석가탄신일	1 백일장	2	4 15(11)
5월	3	4 체력왕선발대회	5 어린이날	6	7	8	9	4 19(15)
	10 석가 탄신일	11 방과후학교 시작 다꿈교육주간(11~18)	12 학력평가(3)	13 소변검사	14 함께하는 1박2일	15 함께하는 1박2일 체육행사	16	5 24(20)
	17	18	19	20 안전대응한국훈련 교직원성교육	21	22 한자경시대회	23	5 29(25)
	24	25 학부모 공개수업	26	27	28	29	30	5 34(30)
	31	1	2	3 1차고사	4 1차고사	5 1차고사	6 현충일	5 39(35)
6월	7	8	9 듣기평가(1)	10 듣기평가(2)	11 듣기평가(3)	12 성적이의신청마감	13	5 44(40)
	14	15	16	17 독후감쓰기	18 학평(1,2)/수능모(3)	19	20	5 49(45)
	21	22	23	24 119 안전체험	25 영어경시대회	26 수학루미큐브대회	27	5 54(50)
	28	29 동료공개수업(29~3)	30	1	2	3	4	5 59(55)
7월	5	6	7	8	9	10	11	5 64(60)
	12	13	14	15	16	17	18	5 69(65)
	19	20	21 방과후학교 종료	22 학력평가(3)	23 수행평가이의신청(23-27)	24	25	5 74(70)
	26	27 수행평가결과물제출	28	29 2차고사	30 2차고사	31 2차고사	1	5 79(75)
8월	2	3 꿈기탐색주간(3~8, 14)	4	5 학생회장선거	6	7 성적이의신청마감	8	5 84(80)
	9	10 월->수(교체수업)	11	12	13	14 종업식	15 광복절	5 89(85)
	16	17	18	19	20	21	22	
계	1년	17 (16)	16	15 (16)	15	15		89 (85)
	2년	17 (16)	16	15 (16)	15	15		
	3년	18 (17)	17	15 (16)	16	16		

요일 월	일	월	화	수	목	금	토	수업 일수
8 연	16	17	18	19	20	21	22	0 0
	23	24	25	26	27	28 개학식	29	1 1
	30	31 따뜻한 교육공동체 세움 주간(31~9.8)	1 상담주간(1~18)	2	3	4 백일장	5	5 6
9 연	6	7 방과후학교 시작	8	9	10 현장체험학습(전)	11 현장체험학습(전)	12	5 11
	13	14	15	16 학평(1,2)/수능모(3)	17	18	19	5 16
	20	21	22 듣기평가(1)	23 듣기평가(2)	24 듣기평가(3)	25	26	5 21
	27	28 체육행사	29 개교기념일	30 추석연휴	1 추석	2 추석연휴	3 개천절	1 22
10 연	4	5	6	7	8	9 한글날	10	4 26
	11	12	13	14	15 성적이의신청마감	16 한국사경시대회	17	5 31
	18	19	20 1차고사	21 1차고사	22 1차고사	23	24	5 36
	25	26 동료공개수업(26-30)	27 학력평가(3)	28	29	30	31	5 41
11 연	1	2 교과진로체험	3 교과진로체험	4	5	6 한자경시대회	7	5 46
	8	9	10	11	12	13	14	5 51
	15	16	17	18 학력평가(1,2)	19	20 크기체험	21	5 56
	22	23 2차고사(3년)	24 2차고사(3년)	25 2차고사(3년)	26	27	28	5 61
	30	31	1	2	3 대학수학능력시험	4	5	4 65
12 연	6	7	8 수행평가이의신청(~10일)	9 도박예방교육(1,2년)	10 방과후학교 종료	11 수행평가결과물제출	12	5 70
	13	14 2차고사	15 2차고사	16 2차고사	17 꿈끼탐색주간(17~1.4)	18	19	5 75
	20	21	22	23 성적이의신청마감	24 수학과학 구조물만들기	25 성탄절	26	4 79
	27	28	29	30	31 종업식	1 신정	2	4 83
1 연	3	4	5	6	7	8	9	
	10	11	15	13	14	15	16	
	17	18	19	20	21	22	23	
	24	25	26	27	28	29 개학	30	1 84
	31	1	2	3	4	5 졸업식/종업식	6	5 89
2 연	7	8	9	10	11 설날연휴	12 설날	13 설날연휴	
	14	15	16	17	18	19	20	
	21/28	22	23	24	25	26	27	
계	1년	16	16	16	15	16		178 (174)
	2년	16	16	16	15	16		
	3년	16	16	16	15	15		

## 본교 교육 활동 요약서

본교의 교육 과정 운영 계획의 작성 배경은 2020학년도 ‘자치와 협력으로 참된 민주시민 육성’이라는 전북교육 시책의 교육지표에 부합하는 ‘**知·德·體가 조화로운 창의적 인간 육성**’을 교육목표로 창의적이고 특색 있는 2020학년도 학교 교육 계획을 수립, 실천하는 데 역점을 두었다. 이를 위해 기존 교육활동에 대한 평가 분석과 교직원·학생·학부모·지역사회의 의견을 모두 수렴하는 한편, 2020학년도 전북교육지표를 실현할 수 있도록 연계하여 구성하였다. 본교 교육계획서의 내용을 요약하면 다음과 같다.

〈제1장〉 학교 현황 및 안내는 학교 연혁과 ‘성실, 노력, 협동’의 교훈, 학교 상징, 교가, 학교 교직원 및 각종 학교 위원회를 수록 소개하여 본교 파악의 이해를 돕는다.

〈제2장〉 실태 분석 및 2019년도 교육활동 평가 분석은 본교의 교육계획이 수립된 과정을 정리하고, 학교 및 학생 실태와 전년도 교육활동에 대한 평가 결과, 학생, 학부모, 교사의 의견을 수렴 분석하였다.

〈제3장〉 교육 계획 수립의 기저는 ‘가고 싶은 학교 행복한 교육공동체’ 「자치와 협력으로 참된 민주시민 육성」이라는 전북교육시책의 교육비전과 교육지표를 바탕으로 하였고, 특히 본교 교육의 경영방향인 “**知·德·體가 조화로운 창의적 인간 육성**”에 부응하여 현실 여건에 맞고 실천 가능한 구체적 실천 과제를 계획하였다.

〈제4장〉 교육과정 중심의 새 학교 문화 창조를 위한 학교 교육 목표 구현 사업은 ‘올바른 국가관을 확립하고 애국, 애족하는 민주시민의 자질과 잠재 능력을 계발하여 자주적으로 학습하는 능력을 기르고, 근검절약하고 자주 자립할 수 있는 생활 습관과 과학적으로 생각하고 합리적으로 생활하는 태도를 기르며, 심신이 건강한 조화로운 인간’을 양성하는 것으로 설정하였다. 이러한 목표를 실현하기 위하여 각 부서별로 세부 실천사항을 선정하여 이를 구체적이고 지속적으로 추진할 수 있도록 연차적 중·장기 계획을 수립하였다.

〈제5장〉 본교의 교육 목표를 실현하여 知·德·體가 조화로운 창의적인 인간을 육성하기 위하여 2020학년도 노력 중점 사업과 특색 사업을 설정·계획하였다.

첫째, 독서 이론을 이해하고, 독서 기능을 체계적으로 습득하며, 독서의 목적에 따라 효율적으로 독서하는 능력과 바람직한 독서 태도를 기르기 위하여 **독서의 생활화**를 본교 노력중점 사업으로 적극 추진한다. 이를 위해 학교 도서관 운영을 활성화하고, 고정적인 독서시간을 설정 운영하며, 연간 1인 5권 자기 책 갖기(사기) 운동과 학생들이 독서를 통하여 폭넓은 교양을 쌓고 사고력과 창의력을 신장시키며 올바른 가치관을 가질 수 있도록 한다.

둘째, 국제화 시대 생활 영어에 대한 기본적인 의사 소통능력을 배양하기 위하여 “영어 한 마디(Let's Talk in English)”를 특색사업 <1>로 추진하여 학생들에게 생활영어의 기회를 확대시키고 영어에 대한 막연한 두려움에서 벗어나 자신감을 갖도록 하여 흥미를 증진시킨다.

또한, 변화하는 자신에 대한 성찰과 이해를 돕고, 자기 계발을 위한 활동들을 기록하기 위한 목적으로 진로포트폴리오를 활용한 진로·진학지도 특색사업 <2>로 추진하여 학생들의 진로 발달을 촉진시키고 자신의 진로 및 진학 목표를 보다 적극적이고 체계적으로 달성할 수 있도록 한다.

〈제6장〉 교육 과정 편성과 운영 계획은 본 교육계획서의 핵심이라 할 수 있는데 중점을 두었다. 특히 학생들의 특성과 의견을 최대한 고려하여 학생 중심의 교육과정을 편성하였으며, 교육과정이 충실하게 전개·발전·정착될 수 있도록 하는 데 주안하여 선택형 이동수업 운영 계획, 창의적 체험활동 운영 계획을 수립하여 내실 있는 학교 교육이 될 수 있도록 하였다. 이러한 본교 교육 과정을 보다 효과적으로 운영하기 위하여 교육과정 운영 지원 계획을 수립하여 교육 과정의 변화에 따른 교사들의 자율적인 자기 연찬 및 교직원 자체 연수, 자율 장학, 공개수업(학부모 및 동료) 등을 실시할 수 있도록 한다. 그래서 이를 통하여 창의성 신장을 위한 수업·평가방법 개선, 사고력·문제해결력 신장을 위한 평가방법 개선 등을 모색할 수 있도록 지원 체제를 구축하였다.

〈제7장〉 부서별 업무 및 추진 계획은 전북 교육의 실천과제를 세분화하여 본교의 교육 계획과 연계 시킴으로써 구체화하였다. 또한 학교 교육 정상화 추진 계획이 학교 현장에서 제대로 정착, 실천될 수 있도록 하였으며, 기존의 여러 부서들을 실천 가능한 업무를 중심으로 세 부서로 압축하여 실질적인 계획을 세움으로써 학교 운영과의 연계성을 확보하도록 하였다.

〈제8장〉 기타 교육활동 계획은 학력신장 추진 계획, 창의·인성교육 기본 계획, 맞춤형학습지원학교 운영 계획, 방과후 학교 운영 계획, 인재양성 프로그램 지도 계획, 독서교육 활성화 계획, 학교 교육복지 기본 계획, 학생 윤리 운영 계획, 교육정보 운영 계획, 진로·상담 운영 계획, 환경 운영 계획, 예·체능 운영 계획, 학생 자치 법정 운영 계획, 학생 안전 교육 계획, 보건 교육 연간 계획, 성교육·성희롱·성폭력 예방교육 계획, 양성평등교육 기본 계획, 진로·진학지도 계획, 수능 이후 특별면학 지도 계획, 읽기·말하기·글쓰기 교육계획 등 2020학년도 학교 교육활동 운영에 수립된 계획을 수록하였다.

〈부 록〉 교육 내용 평가, 학업성적 관리 규정, 교원능력개발평가 계획, 교내 수상 계획은 2020학년도 교육 계획을 실현을 위한 본교 학업성적 관리규정, 교원능력개발평가 추진 계획, 교내 수상 계획 등을 수록하였다.

이와 같이 2020학년도 본교의 학교 교육 계획이 민주적이고 창의적인 학교 문화 창조를 위한 디딤돌이 되기 위해서는 계획 단계에서의 미흡한 부분과 실행 과정에서 나타나는 시행착오에 대한 적절한 점검과 조정 작업이 필요하다. 아울러 교육 활동을 진행하는 동안 활동 전반에 대한 지속적인 관심과 점검 과정이 병행되어야 한다. 이를 통해 학교 교육 활동이 내실 있게 진행될 수 있도록 학교 내·외 교육구성원 모두의 적극적 협력과 의사소통의 활성화가 적극 요구된다.

## 2020학년도 정기 고사 계획표

### ☑ 1학기 1차 고사

교시 날짜(요일)	1학년				2학년				3학년			
	1교시	2교시	3교시		1교시	2교시	3교시		1교시	2교시	3교시	
6월 03일(수)		통사	국어			정법	문학		사문		화작	
6월 04일(목)		한국사	영어		생윤	동아시아사	영어1		화학1		영독	
6월 05일(금)		통과	수학			지학1	수학1				미적	

### ☑ 1학기 2차 고사

교시 날짜(요일)	1학년				2학년				3학년			
	1교시	2교시	3교시		1교시	2교시	3교시		1교시	2교시	3교시	
7월 29일(수)		통과	국어			지학1	문학		사문		화작	
7월 30일(목)		한국사	영어		생윤	동아시아사	영어1		화학1		영독	
7월 31일(금)	기가	통사	수학			정법	수학1		정보		미적	

### ☑ 2학기 1차 고사

교시 날짜(요일)	1학년				2학년				3학년			
	1교시	2교시	3교시		1교시	2교시	3교시		1교시	2교시	3교시	
10월 20일(화)		통사	수학			정법	수학2		사문		확통	
10월 21일(수)		한국사	영어		생윤	동아시아사	영어2		화학1		실영	
10월 22일(목)		통과	국어			지학1	독서				언어	

### ☑ 2학기 2차 고사

교시 날짜(요일)	1학년				2학년				3학년			
	1교시	2교시	3교시	4교시	1교시	2교시	3교시	4교시	1교시	2교시	3교시	
11월 23일(월)									사문		언어	
11월 24일(화)									화학1		실영	
11월 25일(수)									정보		확통	

교시 날짜(요일)	1학년				2학년			
	1교시	2교시	3교시		1교시	2교시	3교시	
12월 14일(월)		통과	수학			지학1	수학2	
12월 15일(화)	기가	한국사	국어		생윤	동아시아사	독서	
12월 16일(수)		통사	영어			정법	영어2	

## 학교 연혁

년 월 일	연 혁 개 요
1949. 9. 29	만경학원 개강
1954. 5. 22	만경고등학교 설립 인가(6학급)
1964. 4. 25	재단법인 만경학원을 학교법인 만경학원으로 변경
1997. 4. 14	남 궁 숙 이사장 취임
2015. 9. 01	조 종 곤 교장 취임
2020. 2. 13	제64회 졸업(총 졸업생 6,776 명)

## 학교 상징 및 교가

### 교 표



### 교 훈

성실 (誠實)

노력 (努力)

협동 (協同)

### 교 목



오엽송

### 교 화



백일홍

### 교 조



까 치



## 교 가

작곡 : 김영갑  
작사 : 박찬국

1. 만 경 강 금 이 금 이 기 름 진 별 판  
2. 서 해 의 광 은 바 람 기 는 아 침  
3. 능 젿 가 이 터 전 에 움 트 는 역 사

장 하 다 이 고 장 예 뜨 거운 정 성  
노 령 산 높 은 줄 기 바 라 보 면 서  
세 기 의 큰 - 햇 불 되 어 지 고 저

아 불 느 한 배 응 동 산 이 루 었 으 니  
름 타 기 른 회 앙 풍 를 벽 찬 가 음 에  
슬 기 른 른 새 문 화 를 구 준 히 배 위

기원하 이 제 름 나 빛 나 도 다 만 경 고 등 학 교  
면 만 년 변 저 나 갈



# 학교 및 학생 실태

## 가. 학교 실태

### 1) 학급 및 학생 현황

구분 \ 학년	1학년	2학년	3학년	총 계
	공 통	공 통	공 통	
학 급 수	2	2	2	6
학 생 수	24	32	27	83

### 2) 교직원 현황

구 분 \ 성 별	교 원				일 반 직				총계
	교 장	교 감	교 사	계	실 장	사무직	시설직	계	
남	1	1	11	13			1	1	14
여			3	3	1	1		2	5
합 계	1	1	14	16	1	1	1	3	19

### 3) 시설 현황

구분	운동장	체육관	기숙사	일반 교실	특별 교실	관리실	창고	화장실	급수 시설
수량	2	1	1	7	17	7	2	6	26

## 나. 학생 실태

### 1) 거주지별

지역 \ 학년	김 제					시 외					총계
	만경	진봉	성덕	기타	계	군산	익산	전주	기타	계	
1	8	1		1	10	4	3	5	2	14	24
2	6	5	2	2	15	2		6	9	17	32
3	10	5	1	3	19	1	1	2	4	8	27
계	24	11	3	6	44	7	4	13	15	39	83

## 2020년도 전북교육 기본방향



## 본교 교육의 경영 방향

### 학 생 상

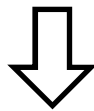
- 지식을 확대 재생산할 능력의 배양
- 민주 사회의 건강한 시민의식 고양
- 국제화 시대에 훌륭한 의사소통 능력 함양
- 새로운 변화에 잘 적응하고 평생 학습할 사고의 신장
- 다양한 가치의 인정과 남을 배려할 줄 아는 인간 양성

### 교 사 상

- 어버이 마음과 사랑과 정성으로 학생 이해 지도
- 창의와 연찬으로 질 높은 수업전개
- 사제동행으로 사도의 실천

### 학 교 상

- 깨끗하고 사철 꽃피는 환경조성
- 교사 학생 편의시설 보완 확충
- 협력적 사고에 의한 민주적 학교 경영



### 기대하는 인간상

知 · 德 · 體가 조화로운 창의적 인간 육성

# 본교 교육목표 구현 계획

가. 국가생활	올바른 국가관을 확립하고 애국, 애족하는 민주시민의 자질을 기른다.
1. 애국·애족정신의 함양 2. 건전한 생활태도 확립 3. 인권·자율·책임 중시 생활지도 4. 성 평등 교육 및 성교육 충실 5. 통일 실현 의지 함양 6. 민주 시민의 자질 함양과 특기 신장	
나. 개인생활	잠재능력을 계발하여 자주적으로 학습하는 능력을 기른다.
1. 교육과정의 탄력적 운영 2. 교수-학습의 질 제고 3. 방과후 교육활동의 내실화 4. 교육과정과 연계한 독서교육 전개 5. 체험 중심의 인성교육 6. 인성교육의 활성화	
다. 경제생활	근검절약하고 자주 자립할 수 있는 생활 습관을 기른다.
1. 근검절약 및 봉사활동의 생활화 2. 환경 보호 교육 강화 3. 세계 시민 교육	
라. 과학생활	과학적으로 생각하고 합리적으로 생활하는 태도를 기른다.
1. 탐구·실험 중심의 과학교육 충실 2. 정보통신 운영 능력 배양 3. 평생 학습 사회 및 진로·직업 교육의 충실	
마. 건강생활	심신이 건강한 조화로운 인간을 기른다.
1. 체육·보건 교육의 활성화 2. 예술 교육의 활성화	

## 독서의 생활화

### 1. 추진 목표

독서의 이론을 이해하고, 독서 기능을 체계적으로 습득하며, 글의 성격과 독서의 목적에 따라 효율적으로 독서하는 능력과 바람직한 독서태도를 기르는데 있다.

- 가. 독서를 통하여 폭넓은 교양을 쌓고 사고력과 창의력을 신장시킨다.
- 나. 독서를 통하여 정서를 순화하고 올바른 가치관을 가지도록 한다.
- 다. 체계적이고 다양한 독서 지도활동을 통해 평생 학습의 기반을 조성한다.
- 라. 청소년 시기의 건전한 독서 습관을 형성한다.
- 마. 독서 교육과 교과교육 연계의 통합적 교육 이행으로 자기 주도적 학습능력을 신장한다.
- 바. 개별화, 자기주도 학습, 통합교육 원리를 적용한 지식기반의 문식력을 신장한다.

### 2. 추진 방침

- 가. 학교 도서관 운영의 활성화
- 나. 일일 고정적인 독서시간 확보 권장
- 다. 연간 1인 10권, 자기 책 갖기 운동 전개
- 라. 다양한 독서 프로그램 및 행사를 통한 독서 흥미 고취 및 습관의 정착

### 3. 추진 내용

- 가. 도서관위원회 조직 (3월)
- 나. 아침 자율학습 시간 및 자유시간을 활용한 독서시간 확보
- 다. 도서관 개방 및 이용 지도 (연중)
- 라. 관내 김제시립도서관 만경 분원과 연계한 독서 활동 권장
- 마. 독후감 쓰기 대회 개최 (5월)
- 바. 독서 흥미 고취를 위한 다양한 독서활동 추진 (연중)
- 사. 다독자 표창 (학기말)

## 영어 한 마디 – Let's Talk in English

### 1. 운영 목표

- 가. 본교는 소규모 농촌학교로서 도시지역의 학생과 달리 학력수준이 낮고 학습에 대한 관심 또한 낮은 학생이 대부분이다. 그럼에도 세계화, 지식 정보화 시대에 대비하여 국제공용어인 영어에 대한 친밀감을 높이고 잦은 노출을 통해 기본적인 의사 소통능력을 배양시킨다.
- 나. “영어 한 마디” 코너 운영을 통해 학생들이 점진적으로 의사 소통능력이 배양된다면 궁극적으로 타 교과에도 자신감을 갖는데 긍정적인 영향을 미칠 수 있다.
- 다. 학생 실태 면에서 기초학습능력이 부족한 학생에게도 단어의 뜻이라도 알도록 하며 듣기, 말하기 능력을 높이는 목표의식을 갖도록 한다.
- 라. 1일 학습의 습관화로 학습에 대한 흥미를 높이고 자신감을 갖도록 한다.

### 2. 운영 방침

- 가. 학습 내용-매일 아침 자습시간을 활용하여 “오늘의 한마디”를 듣는다.
- 나. 모든 학생은 “영어 한 마디” 기록장을 마련하도록 지도.
- 다. 담당 학생 선정 - 각 학급 별로 학습 할 내용을 들을 수 있는 환경을 마련하는 담당학생을 두고 학기 별로 포상한다.

### 3. 지도 계획

- 가. Let's Talk in English 시간 - 아침 자율학습시간에 지도하고 쉬는 시간을 이용하여 숙지.
- 나. “영어 한마디” 기록장은 개인차를 고려하여 모르는 단어는 찾아 쓰도록 지도.
- 다. 기록했던 내용을 주간, 월간 등으로 나눠 개인별로 복습하는 시간도 갖도록 지도.
- 라. Question, Answer 듣고 말하기 -학급서 두 팀을 선정하여 서로가 질문과 응답하고 역할을 바꾸어 말하며 수회 반복하는 학습이 이루어지도록 한다.
- 마. 주말이나 월말에는 그동안 세웠던 계획이 잘 진행됐는지 평가해보고 부족한 점은 보충한다.
- 바. 매일 실천이 중요한 만큼 간단하고 쉬운 문장으로 구성한다.
- 사. 학기별로 평가하여 결과가 우수한 학생과 성실히 참여한 학생을 포상한다.

### 4. 기대 효과

매일 조금씩의 학습으로 영어 노출 기회가 확대됨으로써 영어에 대한 막연한 두려움에서 벗어나 영어로 말하고, 듣고, 읽고, 쓸 수 있는 자신감을 갖게 되고 영어에 대한 흥미를 증진시켜 실력이 향상된다면 성취감으로 실천의지가 높아지고 시간의 소중함도 인식하리라 기대된다.

## 진로포트폴리오를 활용한 진로·진학지도

### 1. 진로포트폴리오의 목적

- 가. 진로포트폴리오를 통해 자신의 목표를 설정하고 자신에 대한 이해를 할 수 있다.
- 나. 자신의 희망에 요구되는 필수 교과목을 알고 체계적인 학업 계획을 세울 수 있다.
- 다. 자기 이해(나의 가치관과 특성) 및 앞으로 강화해야 할 가치관과 특성을 알고 준비할 수 있다.
- 라. 자신의 진로목표를 달성하는데 필요한 전략 및 3년간의 진로 포트폴리오 목표 및 전략을 작성할 수 있다.

### 2. 진로 포트폴리오를 활용한 진로 지도

- 가. 학생부종합전형을 대비한 진로교육
  - 적성탐색 및 진단 → 목표설정 → 학업설계 → 활동설계 → 대학지원
- 나. 적성탐색을 위한 진로 지도
  - 자신의 진로 성숙도(시험, 진학, 직업, 도달경로에 대한 지식) 및 학습역량 파악
  - 학과탐색 및 직업탐색
- 다. 적성진단을 통한 진로 지도: 적성검사 실시 및 적성 진단의 활용, 진로 가치관의 이해
- 라. 진로 및 학과 목표의 설정
- 마. 진로설계 지도: 학습 설계 및 활동 설계

### 3. 진로 포트폴리오를 활용한 진학 지도

- 가. 나의 이해와 확인: 진로와 진학의 고민, 전공 및 진로 선택, 진로의 롤 모델 설정
- 나. 학생부 종합 전형과 자기 확인: 학생부 종합 전형 평가의 특징 및 대학 인재상과 전형방식 이해
- 다. 학생부 종합전형 평가의 자료 파악
  - 학교생활기록부: 교과요소의 기록과 평가, 교과외 활동 요소의 기록과 평가
  - 추천서: 추천서의 구성과 활용
  - 자기소개서: 자기소개서의 구성과 활용
- 라. 고교별 진로진학 우수프로그램 도입
- 마. 의사소통을 위한 시뮬레이션 실시: 발표 및 면접을 위한 준비와 이해
- 바. 학교 프로파일 작성
  - 학교개요, 신입생 분석, 교육과정, 중점운영사항, 본교의 성적 분포 현황
  - 교내외 수상실적, 교내 활동의 소개

### 4. 기대 효과

- 가. 변화하는 자신에 대한 성찰과 이해를 도울 수 있다.
- 나. 자기계발을 위한 활동들을 기록하여 진로발달을 촉진시킨다.
- 다. 자기의 진로에 보다 적극적으로 개입할 수 있다.

# 2020학년도 전체학년 교육과정 편성표

학교번호			66				학교명				만경고등학교		
교과 영역	교과(군)	과목	과목 유형	이수 구분	선택 과목수	기준 단위	1학년		2학년		3학년		운영 단위
							1학기	2학기	1학기	2학기	1학기	2학기	
기초	국어	국어	공통	지정		8	4	4					8
기초	수학	수학	공통	지정		8	4	4					8
기초	영어	영어	공통	지정		8	4	4					8
기초	한국사	한국사	공통	지정		6	3	3					6
탐구	사회	통합사회	공통	지정		8	3	3					6
탐구	과학	통합과학	공통	지정		8	3	3					6
탐구	과학	과학탐구실험	공통	지정		2	1	1					2
체육·예술	체육	체육	일반	지정		5	2	2					4
체육·예술	예술	음악	일반	지정		5	2	2					4
생활·교양	기술·가정	기술가정	일반	지정		5	3	3					6
생활·교양	교양	진로와직업	교양	지정		5	1	1					2
체육·예술	체육	체육전공실기기초	진로(전문 I)	소수	1	5	2	2					4
기초	국어	문학	일반	지정		5			4				4
기초	국어	독서	일반	지정		5				4			4
기초	수학	수학 I	일반	지정		5			6				6
기초	수학	수학 II	일반	지정		5				6			6
기초	영어	영어 I	일반	지정		5			4				4
기초	영어	영어 II	일반	지정		5				4			4
탐구	사회	생활과윤리	일반	지정		5			2	2			4
탐구	사회	동아시아사	일반	지정		5			3	3			6
탐구	사회	경제	일반	선택2	1	5			2	2			4
탐구	사회	정치와법	일반	선택2	1	5			2	2			4
탐구	과학	물리학 I	일반	선택3	1	5			3	3			6
탐구	과학	지구과학 I	일반	선택3	1	5			3	3			6
체육·예술	체육	운동과건강	일반	지정		5			2	2			4
체육·예술	예술	음악연주	진로	지정		5			2	2			4
체육·예술	예술	미술	일반	지정		5			2	2			4
체육·예술	체육	체육전공실기기초	진로(전문 I)	소수	1	5			2	2			4
기초	국어	화법과작문	일반	지정		5					5		5
기초	국어	언어와매체	일반	지정		5						5	5
기초	수학	미적분	일반	지정		5					6		6
기초	수학	확률과통계	일반	선택1	1	5						6	6
기초	수학	기하	진로	선택1	1	5						6	6
기초	영어	영어독해와작문	일반	지정		5					5		5
기초	영어	실용영어	진로	지정		5						5	5
탐구	사회	사회문화	일반	선택3	2	5					2	2	4
탐구	사회	세계사	일반	선택3	2	5					2	2	4
탐구	과학	생명과학 I	일반	선택3	2	5					2	2	4
탐구	과학	화학 I	일반	선택3	2	5					2	2	4
체육·예술	체육	스포츠생활	진로	지정		5					3	3	6
생활·교양	기술·가정	정보	일반	지정		5					3	3	6
생활·교양	교양	진로와직업	교양	지정		5					1	1	2
생활·교양	교양	보건	교양	지정		5					1	1	2
생활·교양	교양	환경	교양	지정		5					2	2	4
체육·예술	체육	체육전공실기기초	진로(전문 I)	소수	1	5					2	2	4
학기별 교과 이수단위						180	30	30	30	30	30	30	
순증 단위(공통 교육과정, 소수 선택, 진로중점학교 과정 과목)							2	2	2	2	2	2	
학기별 창의적체험활동 이수단위						24	4	4	4	4	4	4	



# 각 학년 운영 계획

## 1) 1학년 세부 실천 내용

추진 과제	중점실천사항	추진 내용	계획																
			참고	시기	담당														
학 력 신 장	교과특기적성교육	· 2015개정 교육과정에 따른 선택적 교과특기적성교육 운영		연중	학 년 부 장 및 담 임														
	기초학력 책임지도제	· 기초학습부진학생에 대한 무료보충 실시(협조:연구부장) · 교과학습부진학생에 대한 특별보충과정 운영		연중															
	e-learning	· EBS 방송 및 인터넷을 통한 학습의 효율적 운영		연중															
	자율학습 실시	· 자율적 학습태도 신장 및 학습장 제공		연중															
	학력진단고사 실시	· 효율적 학습방안 마련을 위한 기회 제공 및 평가결과 관리	행사	연중															
학 생 활 동 (창의적체험활동)	현장체험학습	· 주제가 있는 체험학습을 통한 공동체 의식 함양 및 교과와 연계된 실질적 체험 기회 제공	행사	9월	학 년 부 장 담 임 창 체 담 당														
	단체수련활동	· 건전한 청소년 문화 창조의 기회 제공	행사	연중															
	자율 활동	자치활동	· 민주 시민의 자질 양성			연중													
		적응활동	· 인사 등의 예절 지도를 통하여 기본생활습관 정착			연중													
		행사활동	· 각종 행사에 참여하여 협동심을 키운다			연중													
	봉사활동	· 봉사활동을 통하여 남을 배려하는 마음을 갖게 한다.		연중															
	동아리활동	· 개인의 재능 계발의 기회 제공 및 심미력 향상		연중															
	진로활동	· 자기계발활동을 통한 진로 탐색 및 설계		연중															
학 급 관 리	학급 운영 세부 실천 사항	· 학급 활동비 소요 계획 수립 · 환경 정리의 날 (협조:환경담당교사) · 조화·종례 · 학급 내 교수매체 관리(협조:담당, 수리요망시:행정실) · 학급 비품 관리 · 쓰레기 분리수거 지도 · 학급 급훈 정하기 (협조:환경담당교사)		학기별 3.9월 매일 " " " 3월초	학 년 부 장 담 임														
학 생 관 리	세부 실천 사항	· 출결 마감(일별, 월별, 학기별, 종합) · 결석계 관리: 병결, 공결, 진단서, 담임의견서 등을 보관 후 월말에 교무부장에게 인계(협조:교무부장) · 상담을 통하여 용의복장 지도 및 비행예방(협조:학생부장, 상담부장) · 동아리활동 부서 조직 및 입력 (협조:동아리담당교사) · 고사별 성적 결과 발송 · 장학생 선발 위원		매일 매월말  매일 3월초	담 임														
	가정형편파악	· 학생 상담 후 학생이해자료카드에 상담내용 기재 후 제출 · 학비 감면 대상자 선발(기초생활수급자증명서, 주민등록등본, 의료비영수증, 재산세 등)		시행일 3월초	담 임														
학 생 서 류	학생이해자료카드	<table><tr><td>사 진 3매</td><td>성명 (한자)</td><td>주민 등록 번호</td><td>주소 e메일</td><td>전화 번호</td><td>핸드 폰</td><td>출신 중학 교</td><td>종 교</td><td>특 기</td><td>취 미</td><td>혈 액 형</td><td>부 모</td><td>가정 형편</td><td>교우 관계</td></tr></table> · 사진 3매: 교무수첩용, 생활기록부용, 학생증용 · 위 사항을 교무수첩에 이기 · 학생, 학부모 상담 후 간단하게 기재	사 진 3매	성명 (한자)	주민 등록 번호	주소 e메일	전화 번호	핸드 폰	출신 중학 교	종 교	특 기	취 미	혈 액 형	부 모	가정 형편	교우 관계		3월초  수시	담 임
	사 진 3매	성명 (한자)	주민 등록 번호	주소 e메일	전화 번호	핸드 폰	출신 중학 교	종 교	특 기	취 미	혈 액 형	부 모	가정 형편	교우 관계					
생활기록부작성	· 학생 기초 자료 입력 · 세부 사항 입력 완료 · 생활기록부 입력 확인 후 출력-교무부장에게 인계		3월 12월초	담 임															

## 2) 2학년 세부 실천 내용

추진 과제	중점실천사항	추진 내용	계획																
			참고	시기	담당														
학 력 신 장	교과특기적성교육	· 2015개정 교육과정에 따른 선택적 교과특기적성교육 운영		연중	학년부장 및 담 임														
	기초학력 책임지도제	· 기초학습부진학생에 대한 무료보충 실시(협조:연구부장) · 교과학습부진학생에 대한 특별보충과정 운영		연중															
	e-learning	· EBS 방송 및 인터넷을 통한 학습의 효율적 운영		연중															
	자율학습 실시	· 자율적 학습태도 신장 및 학습장 제공		연중															
	학력진단고사 실시	· 효율적 학습방안 마련을 위한 기회 제공 및 평가결과 관리	행사	연중															
학 생 활 동 ( 창 의 적 체 험 활 동 )	현장체험학습	· 주제가 있는 체험학습을 통한 공동체 의식 함양 및 교과와 연계된 실질적 체험 기회 제공	행사	9월	학년부장 담 임 창 체 담 당														
	단체수련활동	· 건전한 청소년 문화 창조의 기회 제공	행사	연중															
	자율 활동	자치활동	· 민주 시민의 자질 양성			연중													
		적응활동	· 인사 등의 예절 지도를 통하여 기본생활습관 정착			연중													
		행사활동	· 각종 행사에 참여하여 협동심을 키운다			연중													
	봉사활동	· 봉사활동을 통하여 남을 배려하는 마음을 갖게 한다.		연중															
	동아리활동	· 개인의 재능 계발의 기회 제공 및 심미력 향상		연중															
	진로활동	· 자기계발활동을 통한 진로 탐색 및 설계		연중															
학 급 관 리	학급 운영 세부 실천 사항	· 학급 활동비 소요 계획 수립 · 환경 정리의 날 (협조:환경담당교사) · 조회·종례 · 학급 내 교수매체 관리(협조:담당, 수리요망시:행정실) · 학급 비품 관리 · 쓰레기 분리수거 지도 · 학급 급훈 정하기 (협조:환경담당교사)		학기별 3.9월 매일 " " " 3월초	학년부장 담 임														
학 생 관 리	세부 실천 사항	· 출결 마감(일별, 월별, 학기별, 종합) · 결석계 관리: 병결, 공결, 진단서, 담임의견서 등을 보관 후 월말에 교무부장에게 인계(협조:교무부장) · 상담을 통하여 용의복장 지도 및 비행예방(협조:학생부장, 상담부장) · 동아리활동 부서 조직 및 입력 (협조:동아리담당교사) · 고사별 성적 결과 발송 · 장학생 선발 위원		매일 매월말  매일 3월초	담 임														
	가정형편파악	· 학생 상담 후 학생이해자료카드에 상담내용 기재 후 제출 · 학비 감면 대상자 선발(기초생활수급자증명서, 주민등록등본, 의료비영수증, 재산세 등)		시행일 3월초	담 임														
학 생 서 류	학생이해자료카드	<table><tr><td>사 진 3매</td><td>성명 (한자)</td><td>주민 등록 번호</td><td>주소 e메일</td><td>전화 번호</td><td>핸드 폰</td><td>출신 중학 교</td><td>종 교</td><td>특 기</td><td>취 미</td><td>혈 액 형</td><td>부 모</td><td>가정 형편</td><td>교우 관계</td></tr></table> · 사진 3매: 교무수첩용, 생활기록부용, 학생증용 · 위 사항을 교무수첩에 이기 · 학생, 학부모 상담 후 간단하게 기재	사 진 3매	성명 (한자)	주민 등록 번호	주소 e메일	전화 번호	핸드 폰	출신 중학 교	종 교	특 기	취 미	혈 액 형	부 모	가정 형편	교우 관계		3월초  수시	담 임
	사 진 3매	성명 (한자)	주민 등록 번호	주소 e메일	전화 번호	핸드 폰	출신 중학 교	종 교	특 기	취 미	혈 액 형	부 모	가정 형편	교우 관계					
생활기록부작성	· 학생 기초 자료 입력 · 세부 사항 입력 완료 · 생활기록부 입력 확인 후 출력-교무부장에게 인계		3월 12월초	담 임															

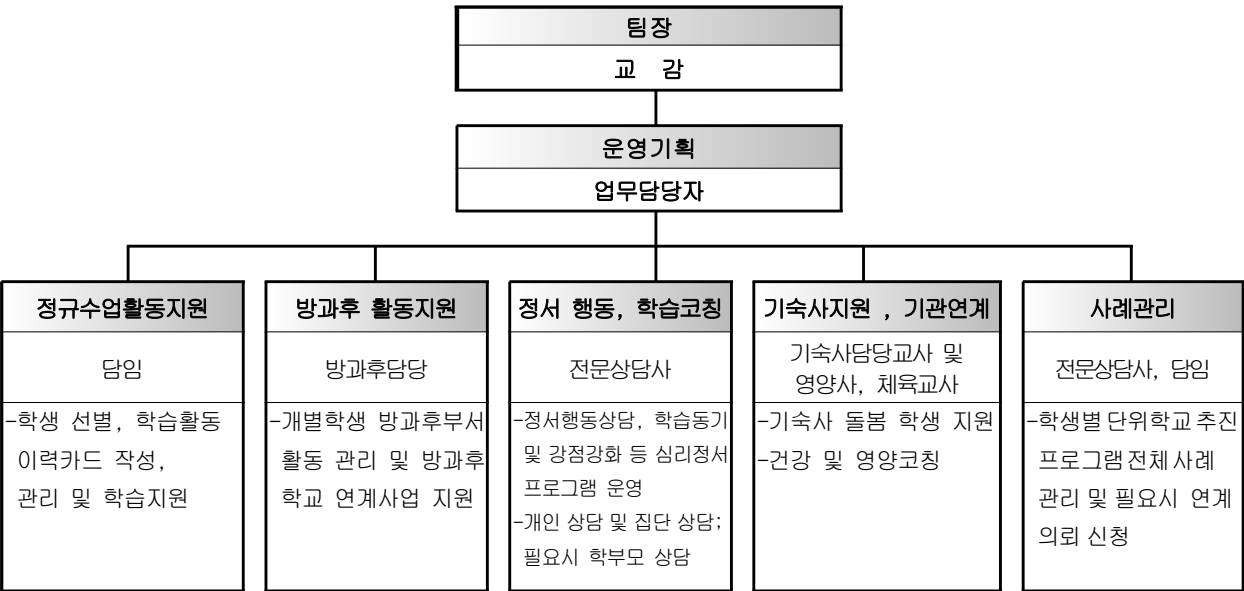
### 3) 3학년 세부 실천 내용

추진 과제	중점실천사항	추진 내용	계획																
			참고	시기	담당														
학 력 신 장	교과특기적성교육	· 2015개정 교육과정에 따른 선택적 교과특기적성교육 운영		연중	학년부장 및 담 임														
	기초학력 책임지도제	· 기초학습부진학생에 대한 무료보충 실시(협조:연구부장) · 교과학습부진학생에 대한 특별보충과정 운영		연중															
	e-learning	· EBS 방송 및 인터넷을 통한 학습의 효율적 운영		연중															
	자율학습 실시	· 자율적 학습태도 신장 및 학습장 제공		연중															
	학력진단고사 실시	· 효율적 학습방안 마련을 위한 기회 제공 및 평가결과 관리	행사	연중															
학생 활동 (창의적 체험 활동)	현장체험학습	· 주제가 있는 체험학습을 통한 공동체 의식 함양 및 교과와 연계된 실질적 체험 기회 제공	행사	9월	학년부장 담 임 창체담당														
	단체수련활동	· 건전한 청소년 문화 창조의 기회 제공	행사	연중															
	자율 활동	자치활동	· 민주 시민의 자질 양성			연중													
		적응활동	· 인사 등의 예절 지도를 통하여 기본생활습관 정착			연중													
		행사활동	· 각종 행사에 참여하여 협동심을 키운다			연중													
	봉사활동	· 봉사활동을 통하여 남을 배려하는 마음을 갖게 한다.		연중															
	동아리활동	· 개인의 재능 계발의 기회 제공 및 심미력 향상		연중															
진로활동	· 자기계발활동을 통한 진로 탐색 및 설계		연중																
학 급 관 리	학급 운영 세부 실천 사항	· 학급 활동비 소요 계획 수립 · 환경 정리의 날 (협조:환경담당교사) · 조회·종례 · 학급 내 교수매체 관리(협조:담당, 수리요망시:행정실) · 학급 비품 관리 · 쓰레기 분리수거 지도 · 학급 급훈 정하기 (협조:환경담당교사)		학기별 3.9월 매일 " " " 3월초	학년부장 담 임														
학 생 관 리	세부 실천 사항	· 출결 마감(일별, 월별, 학기별, 종합) · 결석계 관리: 병결, 공결, 진단서, 담임의견서 등을 보관 후 월말에 교무부장에게 인계(협조:교무부장) · 상담을 통하여 용의복장 지도 및 비행예방(협조:학생부장, 상담부장) · 동아리활동 부서 조직 및 입력 (협조:동아리담당교사) · 고사별 성적 결과 발송 · 장학생 선발 위원		매일 매월말  매일 3월초	담 임														
	가정형편파악	· 학생 상담 후 학생이해자료카드에 상담내용 기재 후 제출 · 학비 감면 대상자 선발(기초생활수급자증명서, 주민등록등본, 의료비영수증, 재산세 등)		시행일 3월초	담 임														
학 생 서 류	학생이해자료카드	<table><tr><td>사 진 3매</td><td>성명 (한자)</td><td>주민 등록 번호</td><td>주소 e메일</td><td>전화 번호</td><td>핸 드 폰</td><td>출신 중학 교</td><td>종 교</td><td>특 기</td><td>취 미</td><td>혈 액 형</td><td>부 모</td><td>가정 형편</td><td>교우 관계</td></tr></table> · 사진 3매: 교무수첩용, 생활기록부용, 학생증용 · 위 사항을 교무수첩에 이기 · 학생, 학부모 상담 후 간단하게 기재	사 진 3매	성명 (한자)	주민 등록 번호	주소 e메일	전화 번호	핸 드 폰	출신 중학 교	종 교	특 기	취 미	혈 액 형	부 모	가정 형편	교우 관계		3월초	담 임
	사 진 3매	성명 (한자)	주민 등록 번호	주소 e메일	전화 번호	핸 드 폰	출신 중학 교	종 교	특 기	취 미	혈 액 형	부 모	가정 형편	교우 관계					
생활기록부작성	· 학생 기초 자료 입력 · 세부 사항 1차 입력 · 2차 입력 완료 · 3차 입력 완료 · 생활기록부 입력 확인 후 출력-교무부장에게 인계		수시 3월  11월중 12월초 졸업	담 임															
앨범	졸업앨범제작	· 앨범 제작		3월	학년부장														
대학 수학 능력 시험	수시 합격자 관리	· 수시 합격자 적응 교육 계획 및 추진		2학기	학년부장 및 담 임														
	합격자 결과물	· 합격자의 점수 분포도를 기록하여 차후에 이용		연중															
	시험후 계획 수립	· 시험 후 계획을 세워 효율적인 학생 관리 방안을 모색함 · 대학 방문, 봉사활동, 체험활동, 체육대회 등을 계획	계획	11월경															

# 맞춤형 학습지원 학교 운영 계획

## 가. 운영 개요

- 1) 운영기간: 2020. ( 4 )월 ~ ( 12 )월
- 2) 만경고등학교 학교 기초학력협의체(두드림팀 등) 구성 현황



직위	담당업무	역할	전공
교감	총괄	맞춤형 학습지원 학교 운영 관리	국어교육
교사	업무담당	전반적인 계획수립, 맞춤형 프로그램 운영 지원	역사교육
교사	담당	더딤 학생 책임관리	과학교육
연구부장	학습코칭주무	더딤 학생 학습지도	수학교육
진학부장	학생상담	상담	진로상담
교사	학교 내 사업 연계주무	방과후 학교 연계사업 지원	영어교육
학생부장	학교 내 사업 연계주무	학생 돌봄관리	사회교육
교사	건강 활동	건강코칭	체육교육
영양사	급식지원	영양코칭	영양학

## 나. 지원 대상 학생 현황

순	학년반	학생	학생 특성(선정이유 등)	맞춤형 지원 프로그램(내용)	비고
1	1	학생1	코로나 19로 인한 추후선정 예정	전문 상담사 상담 지원	맞춤형
2	1	학생2	코로나 19로 인한 추후선정 예정	전문 상담사 상담 지원	맞춤형
3	1	학생3	코로나 19로 인한 추후선정 예정	학습멘토링	맞춤형
4	1	학생4	코로나 19로 인한 추후선정 예정	학습멘토링	맞춤형
5	1	학생5	코로나 19로 인한 추후선정 예정	학습멘토링	맞춤형
6	1	학생6	코로나 19로 인한 추후선정 예정	돌봄지원, 사제동행 문화체험	맞춤형

순	학년반	학생	학생 특성(선정이유 등)	맞춤형 지원 프로그램(내용)	비고
7	2-1	학생7	정서적 지원 필요, 학교생활 적응	돌봄지원, 사제동행 문화체험	맞춤형
8	3-2	학생8	정서적 지원 필요, 학교생활 적응	돌봄지원, 사제동행 문화체험	맞춤형
9	2-1	학생9	학습부진누적	돌봄지원, 사제동행 문화체험	맞춤형
10	2-2	학생10	학습부진누적	돌봄지원, 사제동행 문화체험	맞춤형
11	2-2	학생11	학습부진누적	돌봄지원, 사제동행 문화체험	맞춤형
12	3-1	학생12	시설학생	돌봄지원, 사제동행 문화체험	맞춤형
13	3-1	학생13	시설학생	돌봄지원, 사제동행 문화체험	맞춤형
14	3-1	학생14	학습부진누적	돌봄지원, 사제동행 문화체험	맞춤형
15	3-2	학생15	학습부진누적	돌봄지원, 사제동행 문화체험	맞춤형
16	3-2	학생16	시설학생	돌봄지원	맞춤형

#### 다. 예산 운영 계획

□ 운영예산 : 금 7,000,000원

(단위: 원)

지원 내용(프로그램명)	산출 내역	소요예산	비고
학생지도보정(전문상담)	1학기 1,000,000원*2학기=2,000,000원	2,000,000	
	학생 진단 및 검사비용 2인*1회*200,000원=400,000원	400,000	
돌봄지원	방과후 돌봄 프로그램 강사비 30,000원*143시간=4,290,000원	4,290,000	
체험프로그램	문화체험프로그램(영화관람), 간식비 매표 10명*8,000원=80,000원 간식 10명*3,000원=30,000원	110,000원	
협의회비	협의회 다과 4회*50,000원=200,000원	200,000	
합 계		7,000,000	

#### 라. 성장이력 공유 방안

##### 1) 협력적 진로상담체제 구축·운영 지원

가) 협력적 상담을 통한 학생 맞춤형 설계 지원

나) 교사 간 협력적 상담지원체제 운영 지원

- 담임교사·교과담당교사간 연계 강화 : 학생의 정보 공유, 학생과 학부모 피드백 활성화, 역량 강화 직무연수 운영

##### 2) 학생 발달단계에 따른 심리검사 지원

가) 학생 자기이해 기회 제공 및 상담 자료 활용

나) NEIS 연동을 통한 학생상담

# 방과후학교 운영 계획

## 방과후 학교 활동 세부 운영 계획

### 1) 기초조사 및 분석

- 가) 학생 및 학부모를 대상으로 방과후학교 개설 프로그램(특기적성교육 및 능력별 보충학습, 돌봄)에 대한 설문조사 실시(3월 중)
- 나) 설문 조사 결과를 토대로 특기적성교육 및 능력별 보충학습 교과 선정 및 운영을 위한 기초자료 준비
- 다) 교과학습 부진학생은 전년도 성적을 토대로 교과학습이 부진한 학생을 판별한다.

### 2) 방과후학교 활동 운영 계획 및 운영관리위원회 구성

- 가) 교육 수요자의 다양한 욕구를 충족하는 계획
- 나) 학부모의 사교육비를 경감하는 계획
- 다) 교육의 질 향상을 위한 계획
- 라) 운영 기간 계획

- 1) 2020년 3월 23일 ~ 2021년 2월 28일까지 운영한다.
- 2) 한 학기 단위로 연 2학기(방학중 수준별 보충학습 포함)를 운영한다.

방과후학교 운영 계획	운영 기간	1학기	3월 23일 ~ 8월 6일	여름 방학	8월 10일 ~ 8월 14일	2학기	8월 24일 ~ 1월 6일	겨울 방학	1월 11일 ~ 1월 22일
	운영 시간	주중	16시 30분 ~ 20시 20분	토요일	없음	휴일	없음	방학	8시 30분 ~ 12시 20분
수요 조사 실시 계획		1학기		3월 23일 ~ 3월 25일		2학기		8월 24일 ~ 8월 26일	

### 마) 방과후학교 운영관리위원회 구성

순	구분	성명	직책	내 용
1	위 원 장	조 종 곤	교 장	1. 방과후학교 운영에 필요한 주요 계획 수립 2. 수요 조사, 운영 방법, 운영 프로그램, 강사 채용, 수강료 및 강사료 책정 협의 등 각종 방과후학교 운영 및 관리 방안 협의
2	부위원장	두 용 완	교 감	
3	위 원	남 궁 미	행정실장	
4	"	강 용 곤	연구, 3학년담임	
5	"	신 성 옥	학생, 2학년담임	
6	"	유 태 희	방과후학교담당	
계	6명			

### 3) 개설 프로그램 결정

- 가) 기초조사 결과 수요자의 요구를 고려하여 학교 실정을 고려하여 전년도에 운영했던 프로그램과 신설 프로그램 중 학교운영위원회 심의를 거쳐 개설 프로그램을 결정한다.
- 나) 교과학습 부진학생의 EBS시청 지도 및 멘토링 지도는 1, 2학년을 대상으로 1개 반을 편성하여 EBS를 이용하여 중학교 과정을 시청하도록 하고 개별 멘토링을 실시 운영한다.
- 다) 능력별 보충학습 및 돌봄의 개설 프로그램은 다음과 같이 운영한다.

- 1) 인재양성반: 심화국어, 심화영어, 심화수학
- 2) 기숙사 : 생활법률, 체력향상
- 라) 특기적성교육 프로그램은 정규 교육과정에서 충족시키기 어려운 프로그램을 위주로 편성하되 동아리활동과 병행하여 운영한다.
- 마) 특기적성교육 개설 프로그램은 다음과 같이 운영한다.
  - 1) 1, 2학년 통합 운영
  - 2) 운영 프로그램 1 <월, 수> : 농구, 당구, 체대입시반, 축구
  - 3) 운영 프로그램 2 <화, 목> : 테니스, 탁구, 족구, 체대입시반, 축구
- 바) EBS 시청(인터넷 이용)은 9교시를 이용하여 방송 시청 계획에 의거하여 운영한다.
- 사) 학습 멘토링은 10교시를 이용하여 학생들의 학습 의문점을 해소하는 시간으로 운영한다.

#### 4) 강사의 선정 및 임용

- 가) 올바른 교육관을 가지고 해당 분야의 일정한 자격을 갖춘 전년도 방과후학교 활동 담당교사 및 강사, 또는 강사 의뢰자를 대상으로 학교운영위원회에서 심의하여 선정한다.
- 나) 강사의 자격은 교육청 방과후학교 운영 계획의 자격 기준에 준하여 적임자를 선정한다.
- 다) 전년도 강사 재임용은 재임용 심사 결과 재임용 대상자로 선정된 강사를 학교운영위원회 심의를 거쳐 재임용하며 강사와 학교 쌍방간에 개별 계약을 체결하고 학교장이 임용한다.

#### 5) 수강 안내 및 수강생 모집

- 가) 방과후 능력별 보충학습과 특기적성교육은 가능한 전학생이 참여 하도록 유도한다.
- 나) 능력별 보충학습 운영과 관련된 강제 편성, 교과 진도 나가기, 강제적 야간 자율학습 등 변칙적 운영을 금지한다.
- 다) 특기적성교육은 담당교사와 강사가 협의를 통하여 수강생을 모집한다.
- 라) 교과학습 부진학생(EBS시청 지도 및 멘토링 지도)는 전년도 성적을 기준으로 부진한 학생을 선발한다.
- 마) 학습멘토링은 EBS 교육방송 시청과 자기주도적 학습시 발생한 학습의문점을 해소하기 위해 10교시에 주당 4시간 운영한다.

#### 6) 프로그램별 반 편성

- 가) 반 편성은 각 프로그램에 적당한 인원으로 조직한다.
- 나) 능력별 보충학습 반을 학년별 2개 반 이상 편성 시에는 가급적 다른 계열이나 개인별 능력을 고려하여 능력별로 반 편성 운영한다.

#### 7) 강사의 질 관리를 위한 지도 계획

- 가) 강사는 연간 지도계획 및 차시별 지도 계획안을 작성하여 담당교사의 사전지도를 받도록 하며 학교장의 결재를 받고 교육활동을 실시한다.
- 나) 관리자, 담당교사 및 배정된 교실의 담임교사는 수시로 교수·학습 현장을 참관하고 지도하며, 강사의 근무태도나 교육 방법, 운영상의 문제점을 파악하여 개선·보완한다.

#### 8. 방과후학교 활동 홍보

- 가) 기본 방향

- 사교육비 부담 경감과 학교 교육의 효과(방과후학교)에 중점을 두어 홍보
- 학교의 다양한 방과후학교 프로그램 내용을 알림

#### 나) 홍보 내용

- 학생 중심의 방과후학교 활동 내용 - 희망학생, 요구 부서 편성 운영 등
- 학교운영위원회 중심의 운영 방법(심의·결정·집행 상황에 대한 투명성 등)

#### 다) 홍보 방법

- 가정통신 및 특기·적성교육 안내 책자, 학교 신문, 홈페이지 등을 통한 홍보
- 각종 회의 및 학부모 모임을 통한 홍보

### 마. 방과후학교 활동 세부 사업 추진 계획

#### 1) <운영 과제 1>의 실행 계획

운영 과제명	자기주도적 학습능력 향상을 통한 사교육비 줄이기
내 용	EBS 시청지도, 멘토링을 통한 자기주도적 학습능력 향상

##### 가) 운영 과제의 목적

- (1) 교육방송 시청지도, 학습멘토링을 통해 바람직한 학습 습관 형성으로 자기주도적 학습기술 익히기
- (2) 면학 분위기 조성 및 유지를 통한 꾸준한 학력향상
- (3) 배움의 열기와 성취의 기쁨으로 가득한 교실 만들기

##### 나) 운영 방침

- (1) 교육방송 시청 및 자기 주도적 학습의 의미와 방법 교육
- (2) 지속적으로 담임선생님의 점검 및 멘토링 첨삭 지도
- (3) 학습 우수학생 및 노력학생 시상을 통해 자기주도적학습 능력 향상 도모

##### 다) 기대되는 효과

- (1) 효율적으로 시간 및 성적관리를 할 수 있다.
- (2) 꾸준한 자기 관찰 및 점검을 통해 자아 성찰 및 올바른 가치관 형성에 도움이 된다.
- (3) 학습 의욕 향상 및 성취감 고취로 자아존중감이 커진다.

#### 2) <운영 과제 2 >의 실행 계획

운영 과제명	학생 맞춤형 프로그램 운영을 통한 사교육 수요 흡수
내 용	○ 맞춤형 방과후학교 프로그램 개발 ○ 학생 수요에 따른 능력별, 영역별, 분야별 프로그램 운영 ○ 학습동기력 향상을 위한 특기적성교육 프로그램 운영

##### 가) 운영 과제의 목적

##### (1) 맞춤형 방과후학교 프로그램 개발

사교육 수요에 효과적으로 대응하기 위해 우수한 방과후학교 프로그램의 적극적인 개발이 필요하다.

##### (2) 학생 수요에 따른 능력별, 영역별, 분야별 프로그램 개발

능력별 프로그램 운영을 통해 학습 의욕을 고취시키고, 학생들 간의 극심한 학력 격차를



완화시킨다. 취약한 영역의 프로그램 참여로 학업 성취도가 향상되어 정규 수업의 내실화를 기할 수 있다.

수능 영역 외의 프로그램을 개설하여 정서 함양과 관련 진로 준비에 도움을 준다.

## 나) 운영 방침

### (1) 맞춤형 방과후학교 프로그램 개발

- 수요 조사를 통해 맞춤형 방과후학교 프로그램 강좌를 개설·운영한다.
- 수강료는 농어촌 및 저소득층 방과후학교 지원비로 충당하여 학생은 무료 수업을 하도록 하여 부담을 없앤다.

### (2) 학생 수요에 따른 수준별, 영역별, 분야별 프로그램 및 학습동기력 향상을 위한 특기적성교육 운영

	요일 시간	월	화	수	목
전 학 년	8교시	농구(남궁표) 당구(이성준) 체대입시반(박현상) 축구(개인위탁)	테니스(신성옥) 탁구(유태희) 족구(강봉교) 체대입시반(박현상) 축구(개인위탁)	농구(남궁표) 당구(이성준) 체대입시반(박현상) 축구(개인위탁)	테니스(신성옥) 탁구(유태희) 족구(강봉교) 체대입시반(박현상) 축구(개인위탁)
기초 학력 반	8교시	기초과학(유태희)	기초수학(남궁표)	기초과학(유태희)	기초수학(남궁표)
인재 양성 반	8교시	심화수학(강용곤)	한국사(고승훈)	심화영어(김수림)	심화국어(황명진)
	9교시	EBS 시청지도	EBS 시청지도	EBS 시청지도	EBS 시청지도
	10교시	학습 멘토링(강용곤)	학습 멘토링(고승훈)	학습 멘토링(김수림)	학습 멘토링(유태희)
기숙 사	10교시	생활법률(신성옥)	체력향상지도(박현상)	생활법률(신성옥)	체력향상지도(박현상)
	11교시	학습 멘토링(신성옥)	학습 멘토링(박현상)	학습 멘토링(신성옥)	학습 멘토링(박현상)

## 다) 기대되는 효과

- (1) 학생, 학부모, 지역사회에서 요구하는 다양한 방과후학교 프로그램으로 사교육보다 만족스러운 공교육 환경을 제공하여 사교육을 줄인다.
- (2) 학생의 개성, 취미, 흥미, 특기 등이 충분히 신장될 수 있다.
- (3) 방과후학교 프로그램의 질적 향상 및 학생의 학교생활 만족도가 높아진다.

## 마. 회계 관리

### 1) 강사비 책정

가) 방과후학교 프로그램 중, 특기적성교육과 교과학습 지도는 농산어촌 방과후 지원금과 저소득층 지원비에서 지원하고 EBS교육방송 시청 및 멘토링 지도비는 개인초과근무수당(시간외 근무)으로 지급을 원칙으로 한다.

나) 특기적성교육 및 수준별 보충학습 강사료는 시간당 30,000원으로 하고 학교운영위원회의 심의를 거쳐 지원한다.

### 2) 예산 편성 및 운용 계획

가) 당해년도 방과후학교 예산 편성 계획은 <붙임1>과 같다.

나) 지원금 확보시 지원 운용 계획에 의거 운용한다.

# 일반고 자신감프로젝트 운영 계획(총액 29,800,000원)

## '20 1 고교학점제 도입역량 강화 공통 재정 운영 계획

### 1 추진과제별 세부 추진 계획

#### 1-1. 학생중심 교육과정 편성·운영 준비에 대한 세부 추진 계획

##### 가. 학교생활 지혜를 찾는 생활의 발견 특강

구분	내 용
주제	□ 학교에서 일어나는 다양한 상황을 주제로 정하여 현실에 대한 대처를 위한 행동이나 미래에 대한 자신의 방향 탐색
예산 집행 계획	□ 강사료: 5회*70,000원*2명*2시간=1,400,000원

#### 1-2. 학생 진로맞춤형 프로그램 활성화에 대한 세부 추진 계획

##### 가. 학생적성과 희망, 진로를 고려한 검사

구분	내 용
주제	□ 학생 적성과 희망, 진로를 고려한 검사
예산 집행 계획	□ 학생 진로·적성·흥미 검사: 5,000원*76명*1회=380,000원 □ 검사결과 안내 특강 및 상담: 80,000원*2명*1회=160,000원

##### 나. 꿈을 찾는 진로·직업체험 프로그램

구분	내 용
주제	□ 꿈을 찾는 진로·직업체험 프로그램
예산 집행 계획	□ 교통비:버스 2대*400,000원*2회=1,600,000원 □ 체험활동비: 18,000원*76명*4회=5,472,000원(진로강의 및 활동체험비 포함) □ 식비:교외체험시8,000원*76명*2회=1,216,000원 □ 간식비:(교내 4회, 교외2회 체험시)3,000원*76명*6회=1,368,000원 □ 진로탐색검사지:40권*13,500원=540,000원

##### 다. 교내 진로캠프

구분	내 용
주제	□ 진로캠프 1박2일, 교과 진로캠프
예산 집행 계획	□ 캠프 진로특강 및 레크레이션:강의비1명*100,000원=100,000원 레크레이션300,000원=300,000원 □ 캠프 다양한 직업군 특강:5명*100,000원=500,000원 □ 캠프 간식비:3,000원*76명*3회=684,000원 □ 캠프 행사 준비 운영비 및 준비물 구입:534,000원 (현수막, 각 교과프로그램 준비물품, 유인물제작, 민속경기물품구입, 골든벨 준비물)

## 라. 사제동행 산행을 통한 고난 및 역경극복 프로그램

구분	내 용
주제	□ 사제동행 산행을 통한 고난 및 역경극복 프로그램
예산 집행 계획	□ 사제동행 산행 버스임차료: 400,000원*2대=800,000원 □ 사제동행 산행 간식비: 3,000원*60명=180,000원

### 1-3. 교사의 수업 및 평가방법 개선 연수에 대한 세부 추진 계획

구분	내 용
주제	□ 수업 및 평가방법 개선을 위한 연수프로그램
예산 집행 계획	□ 연수비:16명*60,000원=960,000원

### 1-4. 학교 브랜드 만들기에 대한 세부 추진 계획

#### 가. 신입생 적응 프로그램 운영

구분	내 용
주제	□ 다양한 주제를 통하여 현실을 이해하고 학교생활 적응에 도움을 줌
예산 집행 계획	□ 강사료: 100,000원*1명*4시간=400,000원

#### 나. 감성영어공작소

구분	내 용
주제	□ 감성 영어 공작소
예산 집행 계획	□ 행사 준비 운영비:7회*150,000원=1,050,000원 (현수막제작, 명함제작재료, 그림책제작재료, 리플렛제작재료, 엽서제작재료, 인형제작재료, 카드제작재료) □ 간식비:(1학기전시, 2학기전시) 2회*76명*3,000원=456,000원 □ 도서구입비:20,000원*10권=200,000원

### 1-5. 학교내 전문적학습공동체 및 컨설팅 운영에 대한 세부 추진 계획 (다수의 계획이 있을 경우 아래 표를 복사하여 추가 작성)

구분	내 용
주제	□ 교실수업개선 자율수업 동아리 운영
예산 집행 계획	□ 관련도서구입: 15,000원*16명*3권=720,000원 □ 협의회 및 토론회: 15,000원*16명*2회=480,000원

## 1 운영 목적

1. 학생들의 교과 선택권을 최대한 보장하여 학생의 능력, 적성, 흥미를 고려한 맞춤형 교육과 만족도 제고하고 특성화된 선택과목 운영으로 학생들의 진로 역량 강화시키고 지식교육위주의 선택과목 편성을 지양하고, 실기와 활동 중심의 수업 운영으로 학생의 학습능력 향상과 진로 선택에 실질적 도움을 준다.

## 2 운영 방법

1. 전 학년을 대상으로 체육 관련 대학 진학을 하기 위한 학생들에게 운영한다.
2. 수요일 5교시와 8교시 학생들이 자율선택하여 운영한다.

## 3 세부 추진 계획

1. 소수선택 과목 운영안내 및 참여학생 선정 방법

가. 소수선택 과목 운영안내 방법

- 1) 가정통신문 및 학생 수요조사를 통해 운영과목 선정하고 조정한다,

나. 참여학생 선정 방법

- 1) 수요조사를 통하여 학생 희망에 따라 선택하도록 의견을 존중한다.

2. 소수학생 선택과목 교육과정 편성 및 운영계획

과목명	기준 단위	운영단위		1학년		2학년		3학년		수강 인원
		일반	진로	1학기	2학기	1학기	2학기	1학기	2학기	
체육전공실기기초	5			2	2	2	2	2	2	15명 이내

3. 소수학생 선택과목별 교사 확보 방안

순	과목명	이수 단위	교사 확보		외부교사(순회교사 또는 외부강사)에 대한 확보 방안
			자체	외부	
1	체육전공실기기초		○		

4. 과목별 운영방법

가. 과목별 운영방법

순	과목명	이수 단위	지도교사		과목 운영시간	비 고
			자체	외부		
1	체육전공실기기초		○		매주 수요일 5교시, 8교시	순증

## 1 운영 목적

1. 학생의 진로·적성 과학과 인문의 통섭을 통한 STEAM형 교수학습 활성화
2. 인문학적 사고와 과학적 사고의 융합으로 팀 프로젝트 수행
3. 인문학적 탐구를 바탕으로 과학과 관련된 체험활동을 통해 융합 역량을 갖춘 과학자 양성

## 2 추진과제별 세부 추진계획

## 1. '이 사람의 과학' 팀 프로젝트 추진계획

구분	내 용
주제	▣ '이 사람의 과학'
예산 집행 계획	▣ 자료제작(결과물 책자 제작): 6,000원*25부*1회=150,000원

## 2. '생활 속의 과학' 체험활동 세부 추진계획

구분	내 용
주제	▣ '생활 속의 과학'
예산	▣ 버스 임차료 : 400,000원*1회=400,000원
집행	▣ 체험학습비 : 10,000원*25명=250,000원
계획	▣ 중식비 : 8,000원*25명=200,000원

## 1 운영 목적

1. 체육계열 학과 진학을 희망하는 학생들의 실기능력 향상
2. 각 학교에서 요구하는 종목에 대한 체계적인 실기 교육
3. 건강한 학교생활을 영위하기 위한 체력의 향상

학교명		만경고등학교		과목명	체대입시 실기지도		
지도 교사	학기	소속학교 또는 기관	성 명	강의 교재	체대입시 프로그램	이 수 단 위	3 (단위 )
	1,2	만경고등학교	박현상				
운영기간		20.03.16 ~ 20.12.24		강의장소	만경고등학교 체육관		
강의요일		월,화,목		강의시간	16:30 ~ 17:20		
강의목표		기초 체력 단련을 통한 체육학과 진학관련 실기 능력 향상					
강의방법		각 대학 실기 종목과 학생의 희망학교를 매칭하여 수준별로 지도함					
준 비 물		운동복 및 운동화					

과제 번호	지역	급	설립 (국/공/사)	학교 번호	학교명	담당자	
						성 명	휴대폰
3-4	김제	고	사립	68	만경고등학교	주제1 고승훈	010-9642-3470
						주제2 신성옥	010-9500-0425

주제1 사제동행 독도탐방

주제2 창업을 꿈꾸다.

## 1 운영 목적

1. 울릉도 및 독도 탐방을 통하여 국토 바로 알기 및 나라 사랑하기 실천.
2. 체험 중심 탐방 및 탐구 활동, 발표학습을 통한 자기주도 학습력 신장.
3. 독서와 사회 현상에 대한 토론을 통해 능동적인 인문학적 소양 고취 시킨다.
4. 구체적인 진로탐구를 통한 역량강화한다.
5. 학교 특색 및 여건에 따른 프로그램 운영한다.
6. 창업교육 체험 프로그램 운영으로 청소년 기업가 교육으로 창의성과 진취성 함양 시킨다.

## 2 2020년도 예산 집행 계획

◦사업기간 : 2020년 3월 ~ 2021년 2월

◦세부 집행계획

(단위 : 원)

구 분	항목	산 출 내 역	예산액(원)	비고
주 제 1	선박비	후포-울릉(왕복) 울릉-독도(왕복)	126,000원*7명	882,000
	교통비	렌트(1대*2일)	130,000원*2일	265,250
		주유	60,000원	60,000
	체험활동비	간식비	3,000원*7명*2회	42,000
		케이블카	5,500원*7명	38,500
		식비	8,000원*7명*10회	560,000
	숙박비	울릉도 및 영덕 150,000원(영덕1박)	400,000원(울릉도2박)	550,000
	여행자보험	학생	450원*5명	2,250
주 제 2	강사비	강사비 및 원고료	100,000원*6회	600,000
계			3,000,000	

# 자율선택과제 운영계획(총액 3,000,000원)

## (학생과 함께하는 즐거운 수학,과학 교과체험활동)

### 1 운영목적(사업목적)

1. 수학동아리는 다양한 교구를 활용한 다양한 수학 구조물 만들기를 통하여 수학에 대한 흥미를 가질 수 있게 하며 회원들 간에 만든 교구를 전시 및 제작과정공개를 통하여 수학이 우리의 삶에 많이 관여되고 있음을 찾고 수학에 대한 재미와 자신감을 심어주 고자 한다.
2. 체험전에 참가하여 다양한 수학체험을 해보고 교과교실을 활용하여 학생들의 교과관련 보드게임과 교구를 활용할 수 있는 공간을 만들어 준다
3. 구성원들간 추리게임 대결 및 협동 활동을 통해 학생들의 사회적 상호작용 능력을 연 마할 수 있으며 목표에 도달하는 과정에서 문제해결력 및 사고력이 증진시킨다.

### 2 운영방침(사업방침) 및 세부 운영계획

1. 학교 자율동아리로 운영
  - 가. 틈새 시간을 이용하여 교과교실을 항상 개방하고 학생들이 자유롭게 실을 활용 하 도록 한다.
  - 나. 전 학년을 대상으로 회원을 모집하고 자율적인 모둠 편성을 하도록 한다.
  - 다. 참가자는 학년말 생활기록부에 자율동아리로 활동상황을 입력해 준다.
2. 동아리 발표
  - 가. 한 학년 동안 구상하고 설계한 작품을 만들어 그 설계도와 적용된 내용을 작품을 만들어 발표한다.
  - 나. 작품 전시를 통하여 우수작을 선발하여 시상한다.
3. 교구와 다과회비 지원
  - 가. 기본적인 교구를 구입해 주고 모둠별로 제공해 준다.
  - 나. 작품제작 회의 시 다과를 제공하고 모둠별로 교사와 간담회를 실시한다.
  - 다. 학생들의 교구 활용과 보드게임을 활용하는 공간을 만들어 준다.
4. 동아리 현황

수학동아리명		수학한 녀석들		회원수	교사3명
					학생15명
주제		교구를 활용한 수학 구조물 만들기과 실생활에 활용되는 수학 모형찾기			
동아리 교사회원					
순	직	성명		담당	
1	교사	강용곤		3학년 2반 담임	
2	교사	임성용			
3	교사	남궁표		교무부장	
주요활동계획		• 수학과 교과 교실과 연계하여 자유로운 활동을 시도함 • 교구를 사용하여 창의적인 작품 완성하기 • 학기말 작품전시회 및 자율동아리 발표 실시			

과학동아리명		The Creative		회원수	지도교사 1명 학생 16명
주제		스페이스레일 장치를 이용한 창의력 향상 및 추리게임을 통한 사고력 향상			
동아리 교사회원					
순	직	성명		담당 과목	
1	교사	유태희		통합과학(1), 지구과학I(2)	
주요활동계획		• 과학실에서 넓은 공간을 확보하여 자유로운 장치 제작 • 각 장치에 이용된 과학 원리 이해하기 • 구성원간의 추리게임을 통해 재미있게 사고력 증진 • 학기말 과학실 속 작은 전시회 • 지도교사의 학생멘토링 활동			

## 5. 동아리 세부일정

### 가. 수학

기 간	활동사항	비고
3월-4월	회원모집	
4월	과제 설명 및 교구 구입	
5월	모둠별 회의, 구조물 및 창작작품 선택	
6월	구조물 및 창작작품 도면 구상 및 완성	간담회
7월-11월	구조물 및 창작작품 만들기 전북 수학체험전 참가	
12월	구조물 및 창작작품 전시회 및 시상	간담회
3월-12월	보드게임 및 교구 활용	상시운영

### 나. 과학

기 간	활동사항	비고
3월	회원모집	
4월	활동 계획 설명 및 교구 구입	
5월 ~ 8월	추리게임을 통한 사고력 증진 활동 (다빈치코드)	1학기 中 간담회 1회 실시 대회 2회 실시 멘토링 1회 실시
8월 ~ 1월	스페이스레일 장치 제작 및 연결을 통한 창의력 증진 활동 및 추리게임을 통한 사고력 증진 활동 (다빈치코드 및 스플렌더)	2학기 中 간담회 1회 실시 추리대회 2회 실시 레일제작 1회 실시 멘토링 1회 실시
1월	스페이스레일 장치 완성작 시연회 및 전시회	과학실 전시



# 출결상황 관리

## 제 28 조 (수업일수)

- 가. 수업일수는 초·중등교육법시행령 제45조의 규정에 의하여 학교장이 정한 학년별 학생이 연간 총 출석해야 할 일수를 말한다.
- 나. 학적변동(전출·휴학·제적·자퇴·퇴학 등) 당일까지를 수업일수에 산입한다.
- 다. 학적 변동 전·후에 중복 일수가 있는 경우 새로 학적을 부여받은(재입학·편입학·전입학·복학 등) 일수만 수업일수로 계산한다.
- 라. 학적을 새로 부여받은 자의 당해 학년 수업일수는 원적교의 당해 학년 수업일수와 합산하되, 중복되는 기간의 수업일수는 제외한다.
- 마. 재입학, 전입학·복학생의 수업일수는 다른 학생의 수업일수와 같지 않을 수 있으나, 그 수업일수가 당해 학교 당해 학년 수업일수의 3분의 2미만이 될 경우에는 각 학년 과정의 수료에 필요한 수업일수 부족으로 수료 또는 졸업이 인정되지 않아 원칙적으로 당해 학년도 재입학·전입학·복학이 불가능하다.(초·중등교육법시행령 제50조 제2항 참조)

## 제 29 조 (결석)

- 가. 결석일수의 산정
  - 1) 학칙에 의거, 출석하여야 할 날짜에 출석하지 않았을 때에는 결석으로 처리한다.
  - 2) 학적을 새로 부여받은 자의 당해 학년 결석일수는 원적교의 당해 학년 결석일수와 합산하되, 중복되는 기간의 결석일수는 제외한다.
- 나. 다음의 경우에는 출석으로 처리한다.
  - 1) 지진, 폭우, 폭설, 폭풍, 해일 등의 천재지변 또는 법정 감염병 등(학교 내 확산 방지를 위해 학교장이 필요하다고 인정하는 비법정 감염병을 포함)으로 출석하지 못한 경우
  - 2) 병역관계 등 공적의무 또는 공권력의 행사로 인하여 출석하지 못한 경우
  - 3) 학교장의 허가를 받은 “학교·시도(교육청)·국가를 대표한 대회 및 훈련 참가, 산업체 실습과정(현장실습, 현장실습과 연계한 취업), 교환학습, 교외체험학습(지필평가 80%), 「학교보건법」 제8조에 따른 등교중지 등” 출석하지 못한 경우
  - 4) 초·중등교육법시행령 제31조 제1항의 규정에 의한 학교 내의 봉사, 사회봉사, 특별교육이수 기간
  - 5) 초·중등교육법시행령 제28조 제6항에 따른 의한 상담, 진로 프로그램 등 숙려제 참여 인정 기간
  - 6) 다음 경조사로 인하여 출석하지 못한 경우

구 분	대 상	일 수
결 혼	◦ 형제, 자매 부, 모	1
입 양	◦ 학생본인	20
사 망	◦ 부모, 조부모, 외조부모	5
	◦ 증조부모, 외증조부모	3
	◦ 형제·자매 및 그의 배우자	
	◦ 부모의 형제·자매 및 그의 배우자	1

- ※ 경조사 일수에 휴무토요일 및 공휴일은 산입하지 않으며, 연속된 결석일수에 한해 출석으로 인정함.
- 7) 「학교폭력예방 및 대책에 관한 법률」 제12조에 따른 학교폭력대책자치위원회의 개최 및 동 위원회의 학교폭력 피해학생에 대한 보호조치 요청 이전에, 학교폭력 피해자가 학교폭력으로 인한 피해로 출석하지 못하였음을 같은 법 제14조 제3항에 따른 학교폭력 전담기구의 조사 및 확인을 거쳐 학교의 장이 인정한 경우
  - 8) 기타 부득이한 사유로 학교장의 허가를 받아 결석하는 경우

- 9) 경찰청 「소년업무규칙」 제31조부터 제33조에 따른 경찰청관서의 선도프로그램에 참여하는 경우

다. 질병으로 인한 결석(지필평가 80%)

- 1) 결석한 날부터 5일 이내에 의사의 진단서 또는 의견서(의사 소견서, 진료 확인서 등으로 병명, 진료 기간 등이 기록된 증빙서류)를 첨부하고 **담임확인서** 및 **결석계**를 제출하여 학교장의 승인을 받은 경우
- 2) 다만, 상습적이지 않은 2일 이내의 결석은 질병으로 인한 결석임을 증명할 수 있는 자료(학부 모 의견서, 처방전, 담임교사 확인서 등)가 첨부된 결석계를 5일 이내에 제출하여 학교장의 승인을 받은 경우
- 3) 병원학교 및 화상강의시스템을 이용하여 수업 받는 건강장애학생이 결석한 경우
- 4) 의사의 진단서 또는 의견서를 통해 기저질환(천식, 아토피, 알레르기, 호흡기질환, 심혈관 질환 등)을 가진 민감군으로 확인된 학생이 미세먼지와 관련성이 드러나는 소견 또는 향후 치료의견 등이 명시된 의사의 진단서(소견서)를 첨부한 결석계를 결석한 날로부터 5일 이내에 제출하여 학교장의 승인을 받은 경우

※ 등교시간대 거주지 또는 학교 주변 실시간 미세먼지 농도가 ‘나쁨’ 이상이며, 학부모가 학교에 사전 연락(전화 또는 문자)한 경우에 한하여 질병결석으로 인정 (2018.04.06.부터 적용)

- 5) 의사의 진단서 또는 의견서를 통해 만성질환을 가진 것으로 확인된 학생이 의사의 진단서(소견서)를 첨부한 결석계를 결석한 날로부터 5일 이내에 제출하여 학교장의 승인을 받은 경우

※ 4)~5)의 경우 결석계 제출 시 첨부하는 증빙서류는 학기초 최초 제출한 진단서로 해당 학기 질병 결석 증빙을 갈음할 수 있음

라. 미인정 결석

- 1) 「학교폭력예방 및 대책에 관한 법률」 제17조 제1항 제6호에 따른 출석정지
- 2) 「초·중등교육법 시행령」 제31조 제1항 제4호에 따른 출석정지
- 3) 「초·중등교육법 시행령」 제31조 제1항 제6항의 가정학습 기간
- 4) 범법행위로 인한 책임있는 사유로 결석한 경우(관련 기관 출석·체포·도피·구속(구인, 구금 구류 포함), 교도소 수감 등)
- 5) 태만, 가출, 출석 거부 등 고의로 결석한 경우
- 6) 기타 합당하지 않은 사유로 결석한 경우

마. 기타 결석(지필평가 80%)

- 1) 부모 및 가족 봉양, 가족 봉양, 가사 조력, 간병 등 부득이한 개인사정에 의한 결석임을 학교장이 인정하는 경우
- 2) 공납금 미납을 사유로 결석한 경우
- 3) 기타 합당한 사유에 의한 결석임을 학교장이 인정하는 경우

### 제 30 조 (지각·조퇴·결과)

가. 지각 : 학교장이 정한 등교시각(08:30)까지 출석하지 않은 경우로 학교장이 정한 등교시각 이후부터 하교시각(16:30) 사이에 등교를 하면 지각으로 처리한다. 단, 지각의 사유는 결석 사유와 동일하게 질병, 미인정, 기타로 처리한다. 이때 질병, 기타 사유에 해당하는 확인서를 담임교사 또는 교과담당교사에게 사유 발생일로부터 5일 이내에 제출한다. 제출받은 확인서는 담임교사가 결석계와 동일하게 보관·관리한다.

나. 조퇴 : 학교장이 정한 등교시각(08:30)과 하교시각(16:30)전에 하교하는 경우이며, 학교장이 정한 등교시각(08:30)과 하교시각(16:30) 사이에 하교한 경우에 조퇴로 처리한다. 단, 조퇴의 사유는 결석 사유와 동일하게 질병, 미인정, 기타로 처리한다. 이때 질병, 기타 사유에 해당하는 확인서(조퇴증)를 담임교사로부터 발급받아 교과담당교사에게 제출한다. 제출받은 확인서(조퇴증)는 담임교사가 결석계와 동일하게 보관·관리한다.

다. 결과 : 수업시간에 불참하거나 교육활동을 고의적으로 방해한 경우 결과 처리한다. 단, 결과의 사유는 결석 사유와 동일하게 질병, 미인정, 기타로 처리한다. 이때 질병, 기타 사유에 해당하는 확인서를 담임교사 또는 교과담당교사에게 사유 발생일로부터 5일 이내에 제출한다. 제출받은 확인서는 담임교사가 결석계와 동일하게 보관·관리한다.

- 1) 수업 시간에 교과담당교사의 허락 없이 수업과 관계없는 개인적인 행동을 하여 교사로부터 3회 이상 지적을 받은 경우
- 2) 교사(담임교사, 교과담당교사 등)가 교실에 들어와 출석을 확인하는 시점을 기준으로 5분 이상 늦게 들어온 경우
- 3) 수업(또는 조·종례)이 종료되기 전에 교과담당(담임)교사의 허락 없이 교실을 나가 수업(또는 조·종례)이 종료될 때까지 참석하지 않은 경우 미인정결과로 처리

라. 위 제29조 나항의 각 항에 해당되는 사유로 인한 지각, 조퇴, 결과는 각각의 횟수에 포함하지 않는다.

마. 지각·조퇴·결과의 사유는 각각 결석 사유와 동일하게 질병·미인정·기타로 처리한다.

바. 같은 날짜에 지각, 조퇴, 결과가 발생한 경우에는 학교장이 판단하여 어느 한 가지 경우로만 처리한다.

사. 같은 날짜에 결과가 1회 이상이라도 1회로 처리한다.

아. 학적을 새로 부여받은 학생의 당해 학년 지각·조퇴·결과 횟수는 원적교의 당해 학년 각 횟수와 합산하되, 중복되는 기간의 각 횟수는 제외한다.

※ 지각·조퇴·결과에 대한 명확한 기준을 학교 학업성적관리위원회 심의를 거쳐 학교장이 결정하고, 이에 대한 안내를 학생·학부모에게 공지한다. 또한 이의 적용은 단위학교 전체 교사가 전체 학생들을 대상으로 일관되게 적용하여야 한다.