



## 4월 보건소식

교무실 535-2983  
행정실 535-2973  
<http://kyoam.es.kr>

### 알림글

- ▶ **등교 전 매일 아침 학생 건강상태를 확인 후 8시30분까지 건강상태 자가진단 (앱)을 제출**하여 주세요. (주말, 공휴일 제외)
- ▶ 학교에서 보내드린 선제검사용 **자가진단키트**는 **일요일 저녁, 수요일 저녁에 검사 후 다음날 (월요일 아침, 수요일 아침) 건강상태 자가진단 설문 2번에 입력**하여 주세요.  
검사 결과 음성이라도 **인후통(목아픔), 발열, 두통, 기침, 콧물...등의 코로나19 의심증상이 있는 경우에는 학교에 나오지 말고 담임선생님 또는 학교로 연락**합니다.
- ▶ 면역력이 강하면 어떠한 병도 이길 수 있습니다. 개인위생수칙을 철저히 지키고 균형잡힌 식사 규칙적인 운동, 충분한 수면, 스트레스 관리 등으로 면역력을 높이도록 합니다.



### 소아 (만5~11세) 코로나19 예방접종 안내


- ◆ 접종대상: 소아(만 5~11세)  
\* 주민등록상 2017년생 중 생일이 지난 소아 (만 5세)부터 2010년생 중 생일이 지나지 않은 소아(만 11세)까지
- ◆ 백신종류: mRNA백신(화이자)
- ◆ 접종방법: 사전예약 후 위탁의료기관(보건소 포함)에서 접종
- ◆ 예약방법
  - 당일접종: 의료기관 예비명단(유선확인) 등록
  - 사전예약  
온라인: 본인 및 대리예약, [ncvr.kdca.go.kr](http://ncvr.kdca.go.kr)
- ◆ 접종시행
  - 접종 당일 보호자와 함께 방문
  - 예진표 작성 후 접종
- ※ 만 5~11세 아동은 보호자 동반이 필수
- ◆ **코로나19 확진된 경험이 있다면 접종을 권고하지 않음.**  
1차 접종 후 감염된 경우도 2차 접종 미권고
- ◆ **건강한 소아의 경우에도 코로나19 감염, 접종 후 이상반응 관련 위험에 대해 충분히 검토 후 예방접종 여부를 결정하여 자율적인 접종 시행**
- ◆ 학교홈페이지/ 학교소식/ 공지사항/ 562/ 소아(만5~11세) 코로나19 예방접종 자주 묻는 질문 FAQ 참고



### 미세먼지 관련 기저질환 서류 및 질병결석 인정절차 안내

- ◆ 학생이 미세먼지 또는 오존 관련 기저질환 (천식, 알레르기, 아토피, 호흡기질환, 심혈관질환 등)이 있는 경우, 해당 질환에 대한 의사의 진단서 또는 의견서(의사소견서, 진료확인서 등)를 담임선생님께 제출합니다.
- ◆ 해당 의사소견서 및 진단서를 사전 제출한 경우 우리 지역의 미세먼지·오존 농도가 '나쁨' 이상인 경우, 당일 수업 시작 전에 학부모님의 사전 연락(담임선생님께 전화 또는 문자)만으로 질병결석이 인정됩니다.

### [미세먼지 및 오존 농도 및 예·경보상황 확인방법]

- ◆ 홈페이지, 모바일 APP 
- 우리 동네의 실시간 미세먼지 농도 및 예·경보 상황 제공
- 신청방법: 에어코리아 홈페이지 접속/고객지원/문자서비스
- 문자발송: 미세먼지 예보등급 '나쁨' 이상 시 안내 문자 발송



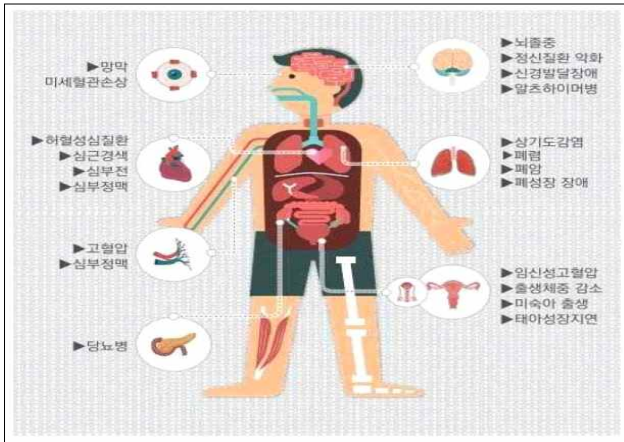
홈페이지(<http://airkorea.or.kr>)



모바일 앱(우리동네 대기정보)

## 미세먼지 대응 수칙

- ◆ 미세먼지는 우리 눈에 보이지 않을 정도로 작은 먼지 입자로 입자 크기에 따라 미세먼지(PM<sub>10</sub>) 초미세먼지(PM<sub>2.5</sub>)라고 합니다.  
이들 먼지는 매우 작아 숨 쉴 때 폐포 끝까지 들어와 바로 혈관으로 들어갈 수 있습니다.
- ◆ 세계보건기구(WHO) 산하 국제암연구소는 미세먼지를 인간에게 암을 일으키는 것으로 확인된 1군 발암물질로 분류하였습니다.
- ◆ 미세먼지 발생 시 대응요령
  - 외출은 가급적 자제하기
  - 외출 시 보건용 마스크 착용하기
  - 외출 시 대기오염이 심한 곳은 피하고, 활동량 줄이기
  - 외출 후 깨끗이 씻기
  - 물과 비타민C가 풍부한 과일·야채 많이 섭취하기
  - 환기, 물청소 등 실내공기질 관리하기
- ◆ 미세먼지가 인체에 미치는 영향



## 디지털 성범죄 예방 7가지 안전수칙

- ◆ 잘 모르는 사람이 보낸 인터넷 링크나 파일을 클릭하지 않습니다.
- ◆ 나와 타인에 대한 개인정보를 올리거나 전송하지 않습니다.
- ◆ 타인의 동의 없이 사진, 영상을 찍지도, 보내지도 보지도 않습니다.
- ◆ 타인의 사진, 영상에 성적 이미지를 합성하지 않습니다.
- ◆ 타인의 사진, 영상을 퍼뜨리겠다고 위협하지 않습니다.
- ◆ 잘 모르는 사람이 개인정보를 묻거나 만남을 요구하면 어른에게 알립니다.
- ◆ 촬영, 유포, 협박 등으로 두려움을 느낄 때 전문기관에 도움을 요청합니다. (☎1366)

### [보호자가 알아야 할 디지털성범죄 예방수칙]

- ◆ 아동의 온라인 활동에 관심을 갖고 충분한 대화를 나눕니다.
- ◆ 개인정보를 온라인에 올리거나 타인에게 전송하지 않도록 알려줍니다.
- ◆ 불법촬영, 비동의 유포, 성적 이미지 합성 등 디지털성범죄 위험성에 대해 알려줍니다.
- ◆ 잘 모르는 사람이 개인정보를 묻거나 만남을 요구하면 반드시 알릴 것을 당부합니다.
- ◆ 피해 사실을 알았을 때 아동의 잘못이 아님을 알려주고 진심으로 지지해줍니다.
- ◆ 피해 사실을 알았을 때 전문기관에 도움을 요청합니다. (☎1366)

## 알레르기성 결막염 예방

- ◆ 알레르기성 결막염은 눈을 감싸고 있는 결막에 알레르기로 인해 염증이 생긴 상태를 말합니다. 알레르기 질환은 보통 사람에게는 아무런 문제를 일으키지 않지만, 특정 사람에게 비염, 천식, 가려움 같은 이상 반응을 일으키는 것을 말합니다.
- ◆ 증상: 눈이 간지럽거나 이물감이 느껴지며, 충혈, 눈곱, 결막부종 등의 증상이 나타납니다. 알러지를 유발시키는 물질이 있는 한 계속 나타나며, 해마다 재발하기도 합니다. 흔히 알러지성 비염이 동반됩니다.
- ◆ 치료: 증상이 발생하였을 때는 병원 진료를 받고 안약을 처방받습니다. 냉찜질, 인공눈물도 도움이 될 수 있습니다.

## 응급처치...치아가 빠지거나 부러진 경우

- ◆ 빠지거나 부러진 치아를 찾습니다.
- ◆ 빠진 치아를 만질 때에는 뿌리 부분을 만지거나 씻지 않습니다.
- ◆ 생리식염수 또는 우유에 치아를 담아 즉시 치과로 갑니다.
- ◆ 영구치가 깨진 경우에는 깨진 조각을 붙이는 경우도 있으므로 가능하면 찾아서 치과에 가져가는 것이 좋습니다. 그러나 치아를 찾는 데 시간이 걸리는 경우 치아의 신경이 죽거나 치아가 변색될 수 있으므로 깨진 치아를 찾아보고 없으면 바로 병원에 갑니다.

