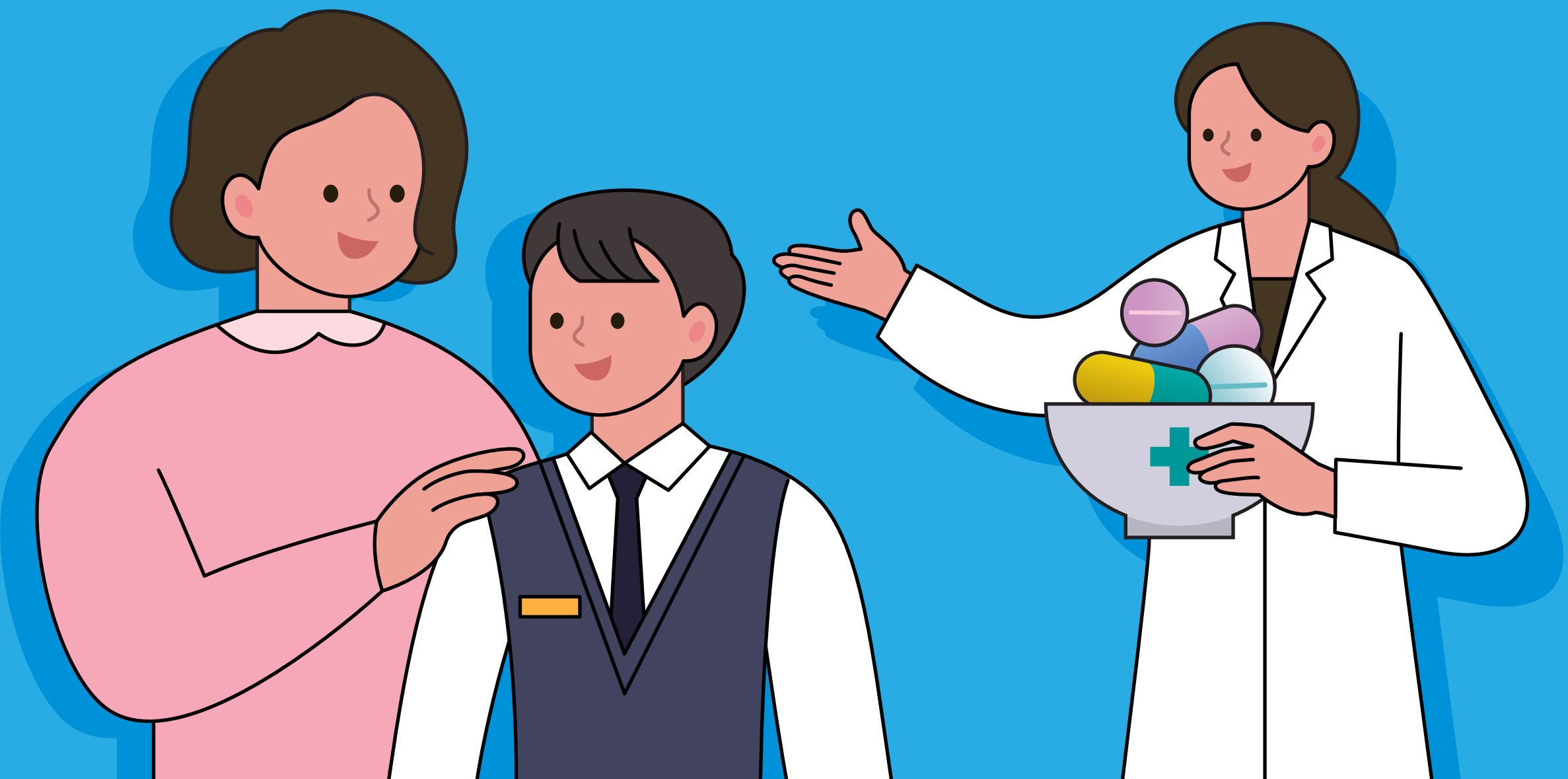


ចាំផ្លូវចិត្ត, សូមចងចាំ ចំនុចនេះសម្រាប់ ណែនាំទៅកូនៗរបស់អ្នក



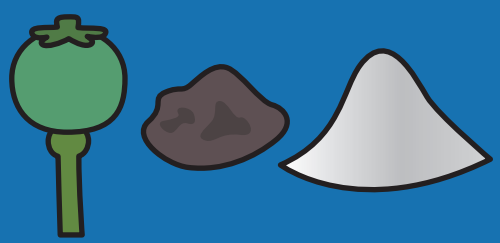
ថ្នាំផ្លូវចិត្តត្រូវបានប្រើប្រាស់ក្នុងគោលបំណងវេជ្ជសាស្ត្រ

ហេតុអ្វីចាត់ថ្នាក់ជាគ្រឿងញៀន?

- ✓ ប្រសិនបើថ្នាំផ្លូវចិត្តប្រើប្រាស់ខុស**ឬបំពាន**ដោយគ្មានវេជ្ជបញ្ជាពីគ្រូពេទ្យនោះទេ វាអាចដំណើរការទៅលើប្រពន្ធស្វ័យប្រសាទកណ្តាល និងបង្កគ្រោះថ្នាក់**ធ្ងន់ធ្ងរ**ដល់រាងកាយ ។
- ✓ ហេតុនេះហើយថ្នាំផ្លូវចិត្តដែលប្រើប្រាស់ក្នុងគោលបំណងវេជ្ជសាស្ត្រក៏ត្រូវបានចាត់ទុកជាគ្រឿងញៀនដែរ ហើយការគ្រប់គ្រងកុំពុងពង្រឹង ។

ប្រភេទ នៃគ្រឿងញៀន

1 ថ្នាំញៀន



អាភៀន, អាភៀន, កូកាអ៊ីន, មីរីហ្គីន, ហេរ៉ូអ៊ីន, ហ្វេតាស៊ីល ផ្សេងៗ

2 កញ្ឆា



រួមបញ្ចូលទាំងកញ្ឆា និងជ័រ, ប្រេងផ្សេងៗ ដែលទទួលបានពីកញ្ឆា

3 ថ្នាំផ្លូវចិត្ត



មានច្រើនប្រភេទបំផុត, រួមទាំងថ្នាំជាច្រើនដែលប្រើសម្រាប់គោលបំណងវេជ្ជសាស្ត្រ

តើថ្នាំផ្លូវចិត្តប្រភេទណាខ្លះ

ដែលប្រើសម្រាប់គោលបំណងវេជ្ជសាស្ត្រ?

1 ថ្នាំដែលធ្វើអោយងងុយគេង ត្រូវបានគេហៅថា **‘ថ្នាំងងុយគេង’**

- : ហ្វេនទេមីន(phentermine), ហ្វេនទេមេត្រាដីន(phendimetrazine) ផ្សេងៗ
- : អាចប្រើប្រាស់បានតែក្នុងរយៈពេលខ្លីនៃការគេងមិនលក់ចំពោះមនុស្សពេញវ័យ ។
- : សម្រាប់កុមារ និងក្មេងជំទង់ដែលមានអាយុក្រោម18ឆ្នាំមិនអាចចេញវេជ្ជបញ្ជាអោយបានទេ ។



2 ថ្នាំបំបាត់ចំណង់អាហារហៅថា **‘ថ្នាំសម្រកទម្ងន់’**

- : ហ្វេនទេមីន(phentermine), ហ្វេនទេមេត្រាដីន(phendimetrazine) ផ្សេងៗ
- : សម្រាប់កុមារ ដែលមានអាយុក្រោម16ឆ្នាំ, ក្មេងជំទង់ មិនអាចចេញវេជ្ជបញ្ជាអោយបានទេ

3 ថ្នាំព្យាបាល **‘ADHD’** ត្រូវបានយល់ខុសថាជាថ្នាំដែលធ្វើអោយរៀនពូកែ

- : មេធីលហ្វេនីតេអ៊ីដី(methylphenidate) ផ្សេងៗ
- : សម្រាប់មនុស្សដែលមិនត្រូវបានទទួលវិនិច្ឆ័យថាមាន ADHD ទោះជាប្រើប្រាស់ក៏គ្មានប្រសិទ្ធភាពដែរ



4 វាមើលទៅដូចជាកៅអៀកបិទប៉ុន្តែវាមានសារធាតុញៀន **បំណះថានីល**

- : បំណះហ្វេនទេមីន(Fentanyl)
- : ប្រើជាថ្នាំបំបាត់ការឈឺចាប់ដោយសារធាតុញៀន, វាអាចត្រូវបានចេញវេជ្ជបញ្ជាបានសម្រាប់តែការឈឺចាប់ខ្លាំងសម្រាប់អ្នកជំងឺមហារីកចុងក្រោយ
- : កុមារដែលមានអាយុក្រោម18ឆ្នាំ, និងក្មេងជំទង់មិនអាចទទួលវេជ្ជបញ្ជាបានទេ



ត្រូវប្រាកដថាដឹងពី,
ថ្នាំផ្លូវចិត្ត នេះ



- ✓ ថ្នាំផ្លូវចិត្តត្រូវតែទទួលវេជ្ជបញ្ជាដោយវេជ្ជបណ្ឌិតនៅស្ថាប័នវេជ្ជសាស្ត្រ, ត្រូវតែយកតាមវេជ្ជបញ្ជា, ត្រូវប្រើប្រាស់បានតែបុគ្គលដែលទទួលបានវេជ្ជបញ្ជាដែលបានចេញអោយតែប៉ុណ្ណោះ ។
- ✓ ថ្នាំផ្លូវចិត្តមានហានិភ័យនៃការញៀនខ្លាំងជាងថ្នាំដទៃទៀត, ដូច្នេះមិនគួរប្រើប្រាស់ក្នុងគោលបំណងផ្សេង ក្រៅពីគោលបំណងឡើយ។



ការប្រើប្រាស់ថ្នាំផ្លូវចិត្តអោយបានត្រឹមត្រូវ

សម្រាប់គោលបំណងវេជ្ជសាស្ត្រ, ជាមធ្យោបាយចៀសវាងហានិភ័យនៃការញៀន

- ✓ សូមយកចិត្តទុកដាក់នៅផ្ទះនិងមើលថែកូនៗរបស់អ្នកដើម្បីកុំអោយពួកគេមានគ្រោះថ្នាក់ដោយសារគ្រឿងញៀន



ទីភ្នាក់ងារពិគ្រោះយោបល់ និង ការបណ្តុះបណ្តាល



- ✓ ទីស្នាក់ការកណ្តាលប្រឆាំងនិងគ្រឿងញៀនក្នុងប្រទេសកូរ៉េ

- សាខាខេត្តក្រុងទាំង13 តំបន់ទូទាំងប្រទេស អាចមកផ្ទាល់ ជាសុំបុត្រ ម៉ែល រឺ ប្រឹក្សាយោបល់តាមទូរស័ព្ទ
- តភ្ជាប់ការព្យាបាលដោយស្ថាប័នវិជ្ជសាស្ត្រ



ការសំរាកព្យាបាលនៅមន្ទីរពេទ្យ ការព្យាបាលអ្នកជំងឺក្រៅ និង ការពិគ្រោះយោបល់



- ✓ ស្ថាប័នព្យាបាល និង ការពារក្នុងសហគមន៍

- ✓ មជ្ឈមណ្ឌលគាំទ្រមបញ្ចូលគ្នានៃការគ្រប់គ្រងការញៀន



សំភារៈអប់រំស្តីពីការបង្ការគ្រឿងញៀនរបស់សិស្ស



- ✓ មជ្ឈមណ្ឌលព័ត៌មានសុខភាពសិស្ស

: <https://schoolhealth.kr/>



ស្ថាប័នរាយការណ៍ បទល្មើសគ្រឿងញៀន

- ✓ ប៉ូស្តប៉ូលីស: 112
- ✓ ព្រះរាជអាជ្ញា: 1301

※ការពិគ្រោះយោបល់, បណ្តុះបណ្តាលនិងព្យាបាល រាល់ព័ត៌មានផ្ទាល់ខ្លួនទាំងអស់ត្រូវបានការពារយ៉ាងតឹងរឹងនៅពេលពិគ្រោះយោបល់នៅស្ថាប័ន ។

※មិនត្រឹមតែចំពោះខ្លួនអ្នកប៉ុណ្ណោះទេ, ថែមទាំងក្រុមគ្រួសាររបស់អ្នក និង អ្នកជុំវិញខ្លួនរបស់អ្នកក៏អាចពិគ្រោះយោបល់បានដែរ ។