

# 2024년도 귀속 교직원 연말정산 안내

군산기계공업고등학교

항목	세부내용						
나이스 입력 및 증빙서류 제출기간	<b>2025. 1. 20.(월) ~ 2025. 1. 23.(목)</b> <table><tr><th>대상</th><th>기간</th></tr><tr><td>공무원, 기간제교원</td><td>1. 20.(월)~1. 22.(수)</td></tr><tr><td>교육공무직원</td><td>1. 22.(수)~1. 23.(목)</td></tr></table>	대상	기간	공무원, 기간제교원	1. 20.(월)~1. 22.(수)	교육공무직원	1. 22.(수)~1. 23.(목)
대상	기간						
공무원, 기간제교원	1. 20.(월)~1. 22.(수)						
교육공무직원	1. 22.(수)~1. 23.(목)						
홈텍스 연말정산 간소화 서비스 오픈	2025. 1. 15.(수)						
소득자료 최종 확정	<b>2025. 1. 20.(월)</b>						

▶ 소득자료가 최종 확정되는 1. 20.부터 PDF 파일 다운

▶ PDF 파일 암호 없이 저장 [파일명: 2024년 연말정산 본인성명]

▶ 나이스 입력 후, 소득자료 및 증빙서류 출력물 서명 후 제출 필요

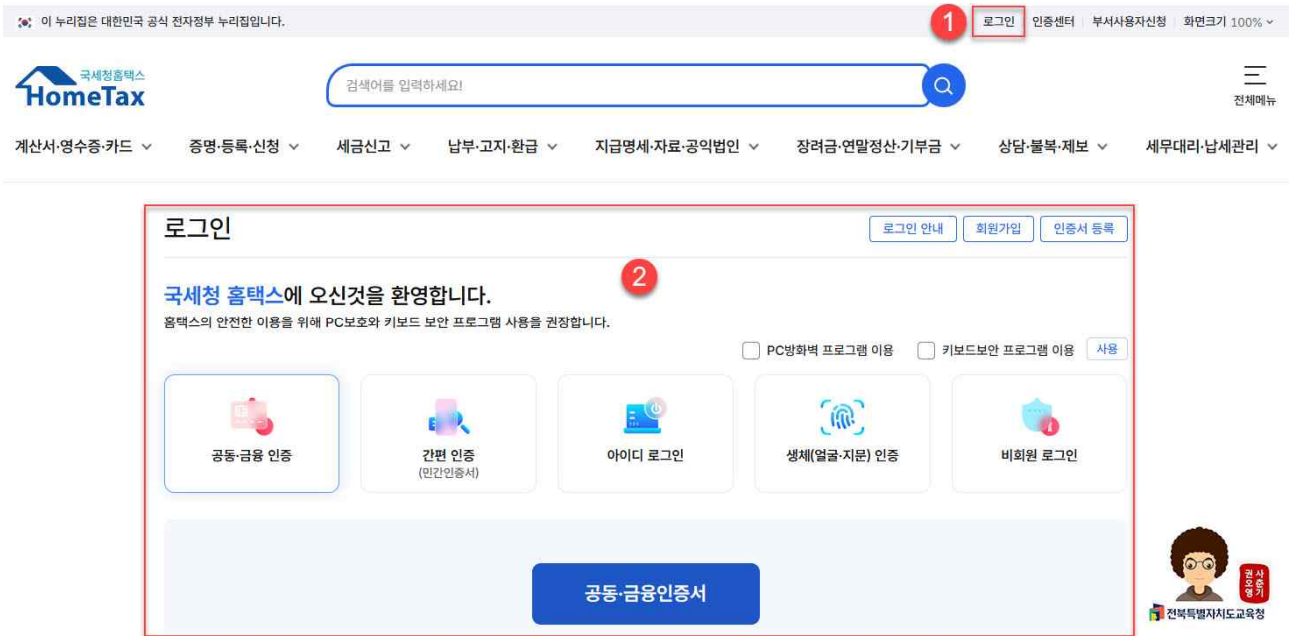
☞ 2024년 연말정산 간소화 서비스 안내 ☞  
[2025년 1월 15일(수) 오픈]

- ▶ 연말정산은 나이스에 소득자 본인이 직접 입력하는게 원칙
  - ▶ 과다공제로 연말정산 수정신고 발생시 소득자 본인 직접 관할세무서 자진신고 원칙
  - ▶ 연말정산간소화 이용방법: 국번없이 126 ⇨ 1 ⇨ 5
  - ▶ 연말정산종합안내: 국세청⇨국세신고안내⇨개인신고안내⇨연말정산⇨연말정산 종합 안내
    - ☞ 연말정산 신고안내(책자)등 종합안내 참고 [Click](#)
  - 연말정산에 필요한 소득공제 증빙자료를 인터넷에서 조회할 수 있는  
2024년 연말정산 간소화서비스가 2025년 1월 15일(수) 오픈
  - 본인의 소득공제를 조회하려면 반드시 공인인증서가 있어야 하며, 또한 근로자가 부양가족의 자료를 조회하려면 사전에 해당가족의 동의가 있어야함.(미성년 자녀의 자료는 별도 동의절차가 없어도 조회 가능)
- ☞ 기한내 서류 미제출 시 2025년 5월 개별적으로 세무서에서 연말정산 받아야 함.

# 증빙서류 제출 내역

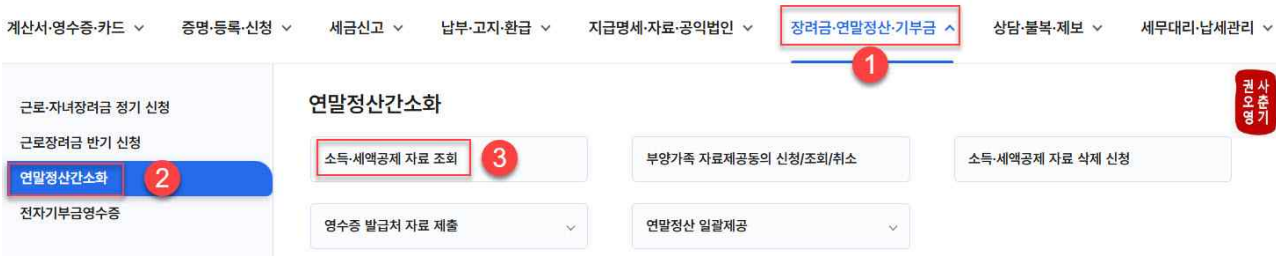
제출서류	대상 및 증빙	방법
① 소득공제신고서	전교직원 나이스 출력물 서명 제출	☞ 나이스⇒기본메뉴⇒연말정산⇒나의 연말 정산 공제자료⇒ 소득공제신고서탭⇒귀속년도(2024년)⇒조회 후 출력 서명 제출
② 의료비공제신고서	국세청자료외 그밖의 자료 등록자만 나이스 출력물 서명제출	☞ 나이스⇒기본메뉴⇒연말정산⇒나의 의료비지급명세서⇒ 귀속년도(2024년)⇒조회 후 출력 서명 제출 ☞ 그밖의 자료 증빙서류 첨부 제출
③ 기부금공제신고서	국세청자료외 그밖의 자료 등록자만 나이스 출력물 서명제출	☞ 나이스⇒기본메뉴⇒연말정산⇒나의 기부금명세서⇒귀속 년도(2024년)⇒조회 후 출력 서명 제출 ☞ 그밖의 자료 증빙서류 첨부 제출
④ 연금저축공제, 월세명세서, 신용카드	국세청자료외 그밖의 자료 등록자만 나이스 출력물 서명제출	☞ 나이스⇒기본메뉴⇒연말정산⇒나의 연금저축공제명세서 ⇒귀속년도(2024년)⇒조회 후 출력 서명 제출 ☞ 그밖의 자료 증빙서류 첨부 제출 ☞ 나이스⇒기본메뉴⇒연말정산⇒나의 월세명세서⇒귀속년 도(2024년)⇒조회 후 출력 서명 제출 ☞ 그밖의 자료 증빙서류 첨부 제출 ☞ 나이스⇒기본메뉴⇒연말정산⇒나의 신용카드등명세서⇒귀 속년도(2024년)⇒조회 후 출력 서명 제출 ☞ 그밖의 자료 증빙서류 첨부 제출
⑤ 주민등록등본	기본공제 대상 확인용으로 사용하니 꼭 제출	☞ 정부24: <a href="http://www.gov.kr">http://www.gov.kr</a>
⑥ 가족관계증명서	부양대상가족이 주거를 함께 아니하는 경우만 제출	☞ 대법원 전자가족관계등록시스템: <a href="http://efamily.scourt.go.kr">http://efamily.scourt.go.kr</a>
⑦ 국세청홈택스 연말정산 간소화 서비스 PDF파일 및 기타 증빙서류	전교직원	☞ 국세청홈택스( <a href="http://www.hometax.go.kr">http://www.hometax.go.kr</a> ) 인증서 로그인 ⇒장여금·연말정산 전자기부금 ⇒ 연말정산 간소화 ⇒ 근로자 소득세액공제 자료 조회⇒귀속년도(2024년)⇒근로소득이 있는 월만 선택⇒건강보험부터 장애인증명서까지 돌보기 클릭(해당 세액공제 아래에 기본공제 대상자에만 체크)⇒조회한 항목 한 번에 내려받기⇒PDF파일 암호 없이 저장[파일명: 2024년 연말 정산 본인성명.pdf]  ※ 연말정산 간소화 서비스에서 내려받은“PDF파일도 제출 요함” ☞ 기타 증빙서류 제출
⑧ 종전 근무지 소득자료	해당 교직원	나이스 연계가 되지 않는 종전근무지 소득이 있는 경우, 소득 확인 가능 증빙서류(사업자등록번호와 재직기간이 표기된 임금 대장 또는 근로소득원천징수영수증 등)

1. 국세청홈택스(<http://www.hometax.go.kr>) 인증서 로그인



- 본인 공인인증서등록 ⇨ 인증서 등록 버튼 클릭⇨공인인증서등록 ⇨주민등록번호입력⇨ 등록하기⇨해당공인인증서선택후⇨확인
- 본인의 소득공제를 조회하려면 반드시 공인인증서가 있어야 하며, 근로자가 부양가족의 자료를 조회하려면 사전에 해당가족의 동의가 있어야 함. (미성년 자녀의 자료는 별도 동의절차가 없이도 조회 가능)

2. 장려금·연말정산·기부금 ⇨ 연말정산 간소화 ⇨ 소득·세액공제 자료 조회



저장(암호없이, 파일명: “2024년 연말정산 홍길동” )

건강/고용보험

조회하기 Q

국민연금

조회하기 Q

보험료

조회하기 Q

의료비

조회하기 Q

교육비

조회하기 Q

신용카드

조회하기 Q

직불카드 등

조회하기 Q

현금영수증

조회하기 Q

개인연금저축/연금계좌

조회하기 Q

주택자금

조회하기 Q

월세액

조회하기 Q

주택마련저축

조회하기 Q

장기집합투자증권저축/  
벤처기업투자신탁

조회하기 Q

소기업·소상공인  
공제부금

조회하기 Q

기부금

조회하기 Q

장애인증명서

조회하기 Q

**연말정산간소화 서비스 이용 전에 꼭 확인** 해 주세요!

- 최종자료는 1월 20일부터 영수증 발급기관에서 추가·수정 제출한 자료를 제공해요.
- 자료가 조회되지 않을 경우 영수증 발급기관으로부터 직접 영수증을 발급받아 회사에 제출하셔야 해요.
- 조회된 자료가 사실과 다른 경우 영수증 발급기관에 문의하셔야 해요.
- 연말정산간소화에서 제공하는 자료는 영수증 발급기관이 제출한 자료를 그대로 보여주므로 공제 요건 충족 여부를 근로자가 직접 확인해 주세요.
- 부양가족의 자료 조회를 위해서는 자료제공동의 절차가 필요해요.
- 중소기업에 근무하는 근로자로서 일정 요건을 충족 「중소기업 취업자에 대한 소득세 감면」을 적용받을
- 고향사랑기부금 10만원 기부 시



인재개발자도교육청

고향사랑기부금

100,000 원

소득세 공제액

90,909 원

지방소득세

9,090 원

#### 4. 나이스 ⇒ 기본메뉴 ⇒ 연말정산

## ① 근로소득확인

나이스 ⇒ 기본메뉴 ⇒ 연말정산 ⇒ 근로소득확인 ⇒ 귀속연도(2024) ⇒ 구분[ 종전(현)근무지자료, 기타소득등록자료 ]  
⇒ 조회

- 근로소득확인

\*귀속연도

\*구분

종전(현)근무지자료

종전(현)근무지자료

기타소득등록자료

조회

<<

<

>

>>

1 / 1

-

+

Q

Q

Q

나이스 ⇒ 기본메뉴 ⇒ 연말정산 ⇒ 나의 연말정산 공제자료 ⇒ 귀속년도(2024) ⇒ 조회 ⇒ 기본사항탭 ⇒ 세대주, 세대원 선택 ⇒ 근무기간 확인 및 변경 ⇒ 저장

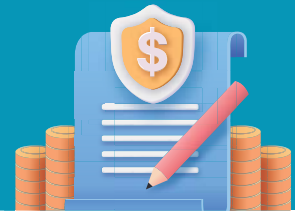
나이스 ⇒ 기본메뉴 ⇒ 나의 메뉴 ⇒ 연말정산 ⇒ 나의 연말정산 공제자료 ⇒ 귀속년도(2024) ⇒ 조회 ⇒ 인적공제  
탭 ⇒ 인적공제대상자 확인( 추가 및 삭제 )

[illegible]

나이스 ⇨ 기본메뉴 ⇨ 연말정산 ⇨ 나의 연말정산 공제자료 ⇨ 귀속년도 (2024년) ⇨ 조회 ⇨ PDF업로드 ⇨ 찾기  
[홈택스에서 다운 받은 PDF파일(2024년 연말정산 홍길동.pdf) 파일 찾기] ⇨ 등록

[illegible]

# 연말정산 소득·세액공제 요건표



구 분		공 제 요 건				비 고
		나이요건*	소득요건*	등거 요건		
				주민등록등거	일시퇴거 허용	
기 본 공 제	본 인	×	×	×		
	배 우 자	×	○	×		
	직계존속	60세 이상	○	△ (주거형편상 별거 허용)		1964.12.31. 이전
	직계비속, 동거입양자	20세 이하	○	×		2004. 1. 1. 이후
	장애인 직계비속의 장애인 배우자	×	○	×		
	형제자매	60세 이상 20세 이하	○	○	○	1964.12.31. 이전 2004. 1. 1. 이후
	국민기초생활보장법에 의한 수급자	×	○	○	○	
	위탁아동		○			
추 가 공 제	장 애 인	기본공제대상자 중 장애인				
	경로우대	기본공제대상자 중 70세 이상인 자				1954.12.31.이전
	부 녀 자	배우자가 없는 여성근로자로서 기본공제대상 부양가족이 있는 세대주 또는 배우자가 있는 여성 근로자 (종합소득금액 3천만원 이하자)				
	한 부모	배우자가 없는 자로서 부양자녀(20세 이하)가 있는자				
	연금보험료 공제	공적연금보험료의 근로자 본인 불입분만 공제 가능				

\* **나이요건** 장애인의 경우 나이요건을 적용하지 않으며, 당해 과세기간 중 공제기준일이 해당하는 날이 있는 경우 적용

\* **소득요건** 연간 소득금액 100만원 이하(근로소득만 있는 경우 총급여 500만원 이하)

구 분		기본공제대상자의 요건		근로기간 지출한 비용만 공제	비 고	
		나이요건	소득요건			
특별 소득공제	보 험 료	근로자 본인 부담분만 공제 가능 (건강·노인장기요양·고용보험료)				
	주택자금공제	-	-	○	본인만 가능	
그 밖의 소득공제	개인연금저축	근로자 본인 불입분만 공제 가능(배우자, 부양가족 불입분 제외)				
	주택마련저축	세대주인 근로자 본인 불입분만 공제 가능				
	신용카드 등	×	○	○	형제자매 제외	
자녀세액공제 (8세이상)		○	○	-	기본공제대상 자녀 (입양자·위탁아동·손자녀 포함)	2016.12.31. 이전
연금계좌세액공제		근로자 본인 불입분만 세액공제 가능(배우자, 부양가족 불입분 제외)				
특별 세액공제	보장성보험료	○	○	○		
	의 료 비	×	×	○		
	교 육 비	×	○	○	직계존속 제외	* 장애인특수교육비는 소득요건 제한 없으며, 직계존속도 가능
	기 부 금	×	○	×	기본공제대상자	* 정치자금기부금, 고향사랑기부금, 우리사주조합 기부금은 본인만 가능
표준세액공제		특별소득공제, 특별세액공제, 월세액세액공제를 신청하지 아니한 경우 표준세액공제(13만원) 적용				