

2019년

# 다문화·탈북학생 멘토링 사업 학부모 안내자료



교육부



한국장학재단



# 2019년 다문화·탈북학생 멘토링사업 학부모 사업 안내자료



# 2019년 다문화·탈북학생 멘토링 사업 학부모 사업 안내자료

## 멘토링의 목적

- 다문화·탈북가정 학생들의 기초 학력 향상 및 학교생활 적응력 강화
- 대학생 멘토들의 다문화 인식, 나눔 문화제고 등 가치 있는 근로기회 제공

## 지원자격

- **대학생 멘토**  
사업 참여 대학의 재학생 중 지도교수 및 소속 대학의 추천을 받은 대학생
- **초·중·고등학생 멘티**  
다문화·탈북가정의 초·중·고등학생 중 아래의 근로기관에 소속된 학생

## 근로기관

전국 초·중·고교, 지역다문화교육지원센터, 지역아동센터, 학교 밖 청소년지원센터·VMS·1365(정부인증포탈) 등록시설, 청소년방과후아카데미 운영시설(한국청소년활동진흥원 인증)로 제한하며, **어린이집, 유치원, 노인복지시설 등은 활동 불가**

## 기관 발굴유형

- **대학발굴형**  
대학에서 기관을 발굴하여 선발된 멘토에게 배정
- **멘토발굴형**  
선발된 멘토가 희망하는 기관을 방문하여 기관 발굴  
※사업참여 대학별 기관 발굴유형 운영 방식이 상이합니다.

## 신청 방법

- 멘티 소속 기관 인근 참여 대학에 문의하여 사업 참여 가능 여부 확인
- 멘티 소속 기관의 사업 참여 가능 여부 확인

## 멘토링 활동 안내

- **멘토·멘티 모집**  
2019년 3월 중(사업 참여 대학별 일정에 따름)
- **멘토링 활동**  
2019년 4월 ~ 2020년 2월  
※ 개인 사정으로 인해 멘토링을 중단할 경우 반드시 소속 기관 담당자 및 멘토에게 미리 알려주시기 바랍니다.  
※ 멘토링 활동 시간은 멘토와 상의하여 정하며, 약속한 시간에 멘토링이 진행될 수 있도록 협조하여주시기 바랍니다. 만약, 멘토링이 불가할 경우 반드시 사전에 멘토에게 알려주시기 바랍니다.

### 멘토링 활동 인정 시간 기준

1일 최대	주당 최대		학기당 최대	연간 최소
	학기 중	방학 중		
8시간	20시간	40시간	450시간	10시간

## 멘토링 활동 내용

- 기초학습지도(영어, 수학 등)
- 한국어 학습지도(읽기, 말하기, 쓰기, 듣기)
- 학교생활 및 진로 상담, 놀이학습
- 한국 문화 체험 등 기타 한국 생활 적응을 위한 활동  
※ 대학생 멘토는 단순한 개인 학습 지도를 위한 과외 교사가 아니라, 초·중·고등학생 멘티와 정서적 교류를 하는 언니, 형과 같은 역할을 합니다. 따라서 특정 과목에 대한 지나친 학습 성과 요구는 자제하여 주시기 바랍니다.  
※ 대학생 멘토는 멘티와 함께 학습 및 상담 등의 활동을 하며 멘토링과 관계없는 근로기관 업무보조(단순 노무)등의 활동을 요구하여서는 안됩니다.

## 멘토링 활동 장소

- 멘티 소속 기관이 원칙  
단, 사전에 멘토, 대학 담당자, 멘티 담당교사, 멘티 학부모 간 협의가 이루어진 경우 지역 다문화 센터 등 공공장소 또는 가정에서 활동이 가능합니다.  
(이 경우에는 「장소 변경 승인서」와 「수기출근부」필수 작성)

## 기타 참고 사항

- 멘토들은 멘토링 시작 전 다문화 이해 및 멘토링 관련 사전교육을 필수 이수하였습니다.
- 멘토들은 매 활동에 대해 온라인 출근부를 작성하여 기관 담당자의 확인을 받으며, 이를 토대로 시간당 장학금을 지급 받습니다.
- 멘토의 멘토링 태도가 현저히 불성실하고 무책임할 시 (1차) 멘토 소속 대학교 (2차) 한국장학재단 1599-2290으로 신고하여 주시기 바랍니다.

## 문의처

- 한국장학재단 홈페이지  
[www.kosaf.go.kr](http://www.kosaf.go.kr)
- 전자메일  
[mentoring2@kosaf.go.kr](mailto:mentoring2@kosaf.go.kr)
- 전화  
1599-2290



# 2019 Multicultural and North Korean Defector Student Mentoring Project

## Parent project guide materials

### Purpose of Mentoring

- Improve basic academic ability and adaptability of school life for multicultural and North Korean Defector Students
- Provide valuable work opportunities such as recognition of multiculturalism by university student mentors and enhancement of sharing culture

### Eligibility

- **University student mentor**  
an enrolled university student who has been recommended by his or her academic advisor and university which has participated in the project
- **Elementary, middle and high school student mentee**  
a student who belongs to the following work organizations among elementary, middle, and high school students of multicultural and North Korean defector families

### Work Organization

Limited to elementary, middle, and high schools, local support centers for multicultural education, local children's centers, out-of-school youth support centers, facilities registered with VMS, 1365(government certification portal), after school academic facilities for the youth(certified by the Korea Youth Work Agency).  
**Daycare centers, kindergartens, welfare facilities for the elderly, etc. are not included.**

### Type of Discovering Institutions

- **Discovered by University**  
A university discovers an institution and assigns it to a selected mentor
- **Discovered by Mentor**  
A selected mentor visits an institution where he or she wants to go and discovers the institution.  
※ How to operate the way of discovering an institution is different depending on each university participating in the project.

### How to Apply

- Contact a participating university near an institution that a mentee belongs to and check whether it can join the project.
- Check whether an institution that a mentee belongs to can participate in the project.

### Mentoring Activity Guide

- **Mentor & mentee recruitment**  
During March, 2019  
(Depending on the schedule of each university participating in the project)
- **Mentoring activities**  
April 2019 to February 2020  
※ In case mentoring is to be suspended due to personal circumstances, please be sure to notify the person in charge of your organization and the mentor in advance.  
※ Please consult with your mentor for the mentoring time and cooperate to ensure that the mentoring takes place at the appointed time. If mentoring is not possible, please be sure to notify the mentor in advance

### Standard Hours Recognized as Mentoring Activity

Maximum hours per day	Maximum hours per week		Maximum hours per semester	Minimum hours annually
	During semester	During vacation		
8 hours	20 hours	40 hours	450 hours	10 hours

### Mentoring Activities

- Basic learning map (English, math, etc.)
- Korean learning map (reading, speaking, writing, listening)
- School life, career counseling, learning with play
- Activities to adapt to life in Korea such as Korean culture experience  
※ A university student mentor is not just an academic tutor for individuals, but someone like a sister and a brother who has emotional interactions with an elementary, middle or high school student mentee. Therefore, please do not ask for excessive learning performance for specific subjects.  
※ A university student mentor should be involved in activities such as learning and counseling with a mentee, and should not require activities such as work assistance (simple labor) not related to mentoring.

### Mentoring Activity Location

- In principle, an institution which a mentee belongs to  
However, if consultation between a mentor, university staff, a mentee's teacher, and mentee's parents is conducted in advance, mentoring activities can take place in a public place or home, such as a local multicultural center.  
(In this case, place be sure to fill in 「Form of Location Change Approval」 and sign in 「Handwriting Attendance Book」)

### Additional Information

- Before mentoring, it was mandatory for a mentor to have completed the pre-training regarding multicultural understanding and mentoring.
- A mentor signs in online attendance sheet for each activity and gets it checked by the person in responsible at an institution, and he or she receives the scholarship on an hourly basis based on it.
- If the mentor's mentoring attitude is noticeably insincere and irresponsible, firstly, please make a report to the university a mentor belongs to and then, secondly, to the Korea Student Aid Foundation. (Tel: 1599 -2290)

### Contact information

- Korea Student Aid Foundation's website  
[www.kosaf.go.kr](http://www.kosaf.go.kr)
- Email  
[mentoring2@kosaf.go.kr](mailto:mentoring2@kosaf.go.kr)
- Tel  
1599 -2290



# 2019年 多元文化及脱北学生指导项目 学生家长项目说明资料

## 指导目的

- 提高多元文化及脱北家庭学生的基础学习能力和学校生活适应能力.
- 强化大学生导师的多元文化意识和分享文化素质, 提供一份有意义的工作机会.

## 申请资格

- **大学生导师**  
项目参与大学的在校生中获得指导教授及所在大学推荐的大学生
- **中小學生指导对象**  
多元文化及脱北家庭中小學生中下列机构所在學生

## 对象机构

仅限韩国全国中小学, 地区多元文化教育支援中心, 地区儿童中心, 校外青少年支援中心, VMS-1365(政府认证网站) 登记机构, 青少年课外学院运营机构(韩国青少年活动振兴院认证)等, 托儿所, 幼儿园, 老人福利设施等不在参加对象范围内

## 机构 发掘类型

- **大学发掘型**  
由大学发掘机构, 然后安排给选拔的导师.
- **导师发掘型**  
选拔的导师到访想要去的机构后发掘机构.  
※ 每个项目参与大学的机构发掘类型运营方式不同.

## 申请方法

- 咨询指导对象所在机构附近的项目参与大学, 确认能否参与项目
- 确认指导对象所在机构能否参与项目

## 指导 活动说明

- **导师及指导对象招募**  
2019年3月  
(由各个项目参与大学的日程决定)

- **指导活动**  
2019年4月 ~ 2020年2月  
※ 由于个人原因而想要中断指导活动时, 请务必提前告知所在机构负责人及导师  
※ 指导活动时间与导师商议确定, 请积极配合在约定的时间内参加指导活动.  
如果无法参加指导活动, 请务必提前告知导师.

### 指导活动认证时间标准

一天最长	每周最长		每学期最长	每年最短
	学期内	放假		
8小时	20小时	40小时	450小时	10小时

## 指导 活动内容

- 基础学习指导(英语、数学等)
- 韩国语学习指导(阅读, 会话, 写作, 听力)
- 学校生活及职业规划商谈, 娱乐学习
- 韩国文化体验等其他为了帮助指导对象适应韩国生活的活动  
※ 大学生导师不是提供单纯的个人学习指导的课外老师, 而是与中小學生指导对象进行情感交流的哥哥姐姐. 因此, 请勿过度要求导师帮助提高特定科目的成绩  
※ 大学生导师积极开展与指导对象共同学习及商谈等活动, 不得要求对象机构提供与指导无关的协助(单纯劳务)等.

## 指导 活动场所

- 原则上在指导对象所在机构开展指导活动  
但是, 如果导师, 大学负责人, 指导对象负责老师, 指导对象父母间事前达成了一致协议, 则可以在地区多元文化中心等公共场所或家中进行指导活动.  
(此时须填写《场所变更认可书》和《手录签到簿》)

## 其他 参考事项

- 导师在开始指导活动前务必深入理解多元文化并接受与指导相关的培训.
- 导师须在每次活动后填写网上签到簿并获得机构负责人的确认, 然后以此为基础获得小时奖学金.
- 导师的指导态度明显不认真、失去责任心时, 请向(第一次) 导师所在大学或(第二次) 韩国奖学财团 1599-2290 举报.

## 咨询方式

- 韩国奖学财团网站  
www.kosaf.go.kr
- 电子邮箱  
mentoring2@kosaf.go.kr
- 电话  
1599-2290





# 2019年 多文化・脱北学生 メンタリング事業 保護者用事業案内資料

## メンタリングの 目的

- ・多文化・脱北家庭の学生の基礎学力および学校生活への適応能力強化
- ・大学生メンターへの多文化認識、  
分かち合い文化の向上など価値ある仕事をする機会の提供

## 志願資格

- ・大学生メンター  
事業に参加している大学に在学中の学生のうち指導教授および所属  
大学の推薦を受けた大学生
- ・小・中・高の学生メンティー  
多文化・脱北家庭の小学生・中学生・高校生のうち下記の  
勤労機関に所属している学生

## 勤労機関

全国の小学校・中学校・高校、地域多文化教育支援センター、地域児童センター、  
学校外青少年支援センター・VMS・1365(政府認証ポータル)登録施設、  
青少年放課後アカデミー運営施設(韓国青少年活動振興院認証)に限られ、  
保育園・幼稚園、高齢者福祉施設などは活動不可

## 機関 発掘の類型

- ・大学発掘型  
大学で機関を発掘し選ばれたメンターに割り当て
- ・メンター発掘型  
選ばれたメンターが希望する機関を訪問し機関を発掘  
※ 事業に参加する大学別に機関発掘の類型・運営方式が異なります。

## 申請方法

- ・メンティーが所属している機関の近隣参加大学に問い合わせ、  
参加できるかを確認
- ・メンティーが所属している機関が事業に参加できるかを確認

## メンタリング 活動案内

- ・メンター・メンティー募集  
2019年3月中(事業に参加する大学別に日程が異なる)
- ・メンタリング活動  
2019年4月～2020年2月  
※ 個人的な事情でメンタリングを中断する場合、  
必ず所属機関の担当者およびメンターに予め知らせてください。  
※ メンタリング活動時間はメンターと話し合ってから決め、  
約束した時間にメンタリングができるようご協力をお願いいたします。  
万が一、メンタリングができない場合は、必ず事前にメンターに知らせてください。

### メンタリング活動認定時間の基準

1日最大	週当たり最大		学期当たり 最大	年間最小
	学期中	長期休み中		
8時間	20時間	40時間	450時間	10時間

## メンタリング 活動内容

- ・基礎学習指導(英語、数学など)
- ・韓国語学習指導(リーディング、スピーキング、ライティング、リスニング)
- ・学校生活および進路相談、遊び学習
- ・韓国文化体験などその他韓国生活適応のための活動

※ 大学生メンターは単純な個人学習指導のための家庭教師ではなく、小学生・中学生・  
高校生メンティーと情緒的交流を行うお姉さん、お兄さんのような役割をします。  
よって、特定科目についての過度な学習成果要求はご遠慮願います。

※ 大学生メンターはメンティーと共に学習および相談などの活動を行うのであり、  
メンタリングと関係のない業務補助(単純労働)などの活動を要求してはいけません。

## メンタリング 活動場所

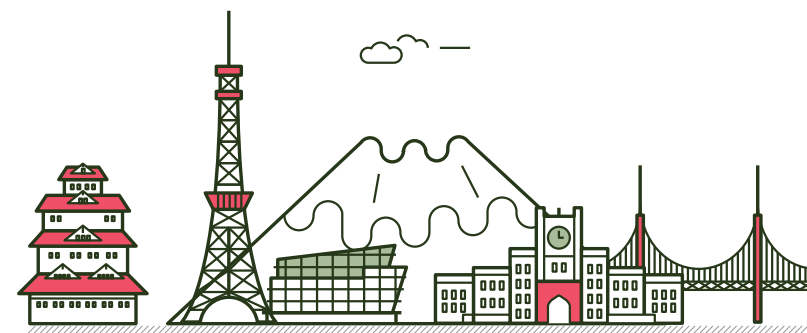
- ・メンティーの所属機関が原則  
ただし、事前にメンター、大学の担当者、メンティーの担当教師、  
メンティーの保護者間の協議が行われた場合は、  
地域の多文化センターなど公共施設または家庭での活動が可能です。  
(この場合には「場所変更承認書」と「手書き出勤簿」の作成が必須)

## その他の 参考事項

- ・メンターはメンタリング開始前に多文化理解およびメンタリング関連の  
事前教育の履修が必須となっています。
- ・メンターは活動毎にオンライン出勤簿を作成し機関担当者の確認を受けており、  
これを基に時間当たりの奨学金を支給しています。
- ・メンターのメンタリング態度が顕著に不誠実であったり無責任であった場合には、  
(1次)メンターの所属大学(2次)韓国奨学財団 1599-2290まで通告してください。

## 問い合わせ先

- ・韓国奨学財団ホームページ  
[www.kosaf.go.kr](http://www.kosaf.go.kr)
- ・メールアドレス  
[mentoring2@kosaf.go.kr](mailto:mentoring2@kosaf.go.kr)
- ・電話番号  
1599-2290



# DỰ ÁN DẠY PHỤ ĐẠO HỌC SINH GIA ĐÌNH ĐA VĂN HÓA, HỌC SINH BẮC TRIỀU TIÊN NĂM 2019

## Tài liệu hướng dẫn cho phụ huynh

### Mục đích của hoạt động dạy phụ đạo

- Nâng cao học lực cơ bản và tăng cường khả năng thích nghi với môi trường học tập cho học sinh gia đình đa văn hóa, học sinh Bắc Triều Tiên.
- Đem đến cơ hội làm việc đồng thời đẩy mạnh văn hóa sẻ chia, nâng cao nhận thức về gia đình đa văn hóa cho sinh viên tham gia dạy phụ đạo.

### Đối tượng đăng ký

- Mentor (Giáo viên phụ đạo)**  
là sinh viên đang theo học tại trường đại học có đăng ký tham gia dự án, nhận được đề cử từ khoa hoặc giáo sư.
- Mentee (Học sinh phụ đạo)**  
là học sinh cấp 1, cấp 2 hoặc cấp 3 trong gia đình đa văn hóa, gia đình Bắc Triều Tiên; thuộc một trong những cơ sở giáo dục dưới đây.

### Cơ sở giáo dục

Chỉ bao gồm: Trường tiểu học, trung học cơ sở, trung học phổ thông trên toàn quốc; trung tâm hỗ trợ giáo dục đa văn hóa tại các địa phương; trung tâm trẻ em tại các địa phương; trung tâm hỗ trợ thanh thiếu niên ngoài trường học, VMS, các cơ sở đăng ký tại 1365 (Cổng thông tin chứng nhận chính phủ), các cơ sở Học viện ngoại khóa thanh thiếu niên (được Cơ quan xúc tiến hoạt động thanh thiếu niên Hàn Quốc chứng nhận). **Nhà trẻ, trường mẫu giáo, cơ sở phúc lợi người cao tuổi v.v... không có khả năng đăng ký dự án.**

### Cách tìm kiếm cơ sở giáo dục

- Tìm qua trường đại học**  
trường đại học tìm cơ sở giáo dục và phân công cho các mentor (giáo viên phụ đạo)
- Tìm qua mentor (giáo viên phụ đạo)**  
mentor (giáo viên phụ đạo) tìm cơ sở giáo dục bằng cách đến thăm các cơ sở mình mong muốn tham gia  
※ Cách tìm kiếm cơ sở giáo dục sẽ khác nhau, phụ thuộc vào phương thức vận hành dự án của từng trường đại học.

### Cách thức đăng ký

- Hỏi các trường đại học có tham gia dự án nắm gần cơ sở giáo dục của mentee (học sinh phụ đạo) xem mình có khả năng tham gia dự án hay không
- Hỏi xem các cơ sở giáo dục của mentee (học sinh phụ đạo) có khả năng tham gia dự án hay không

### Hướng dẫn lịch trình hoạt động

- Đăng tuyển mentor, mentee**  
trong vòng tháng 3 năm 2019  
(Dựa vào lịch trình của từng trường đại học tham gia dự án)
- Hoạt động dạy phụ đạo**  
từ 4/2019 đến 2/2020  
※ Trong trường hợp phải dừng chương trình học phụ đạo vì lý do cá nhân, học sinh phải thông báo trước cho mentor (giáo viên phụ đạo) và người phụ trách cơ sở của mình.  
※ Giáo viên và học sinh sẽ thống nhất về giờ giấc học phụ đạo, yêu cầu hợp tác tích cực để có thể tiến hành dạy phụ đạo vào thời gian đã thống nhất. Trong trường hợp không tham gia học phụ đạo được, học sinh phải thông báo trước cho mentor (giáo viên phụ đạo) của mình.

### Tiêu chuẩn số giờ dạy phụ đạo

Tối đa 1 ngày	Tối đa 1 tuần		Tối đa 1 học kì	Tối thiểu 1 năm
	Trong năm học	Nghỉ hè		
8 tiếng	20 tiếng	40 tiếng	450 tiếng	10 tiếng

### Nội dung hoạt động dạy phụ đạo

- Hướng dẫn học cơ bản (tiếng Anh, toán v.v.)
- Hướng dẫn học tiếng Hàn Quốc (nghe, nói, đọc, viết)
- Tư vấn đời sống học đường và định hướng nghề nghiệp, học thông qua các trò chơi
- Những hoạt động trải nghiệm văn hóa Hàn Quốc khác nhằm nâng cao khả năng thích nghi với cuộc sống tại Hàn Quốc  
※ Sinh viên làm mentor (giáo viên phụ đạo) không chỉ đơn thuần là giáo viên dạy thêm mà còn đóng vai trò như người anh, người chị trong nhà, trao đổi cảm xúc với các em học sinh mentee. Vì thế mong mentor không có những yêu cầu khắt khe về thành tích học tập ở một bộ môn nào đó của các em học sinh.  
※ Sinh viên làm mentor (giáo viên phụ đạo) sẽ tham gia hoạt động học tập, tư vấn với các em học sinh mentee. Các cơ quan giáo dục không được yêu cầu sinh viên làm thêm các công việc phụ trợ (lao động đơn giản) không liên quan đến hoạt động dạy phụ đạo.

### Địa điểm hoạt động dạy phụ đạo

- Tại cơ quan giáo dục của mentee (học sinh phụ đạo)  
Tuy nhiên, nếu được sự đồng ý của mentor, người phụ trách trường đại học, giáo viên phụ trách mentee, phụ huynh mentee thì có thể thực hiện hoạt động dạy phụ đạo tại nhà hoặc các địa điểm công cộng khác như trung tâm đa văn hóa địa phương.  
[Trường hợp này bắt buộc phải viết 「Giấy chứng nhận thay đổi địa điểm」 và 「Số chấm công viết tay」]

### Lưu ý khác

- Mentor (giáo viên dạy phụ đạo) trước khi bắt đầu hoạt động dạy phụ đạo sẽ bắt buộc phải thông qua khóa học về hoạt động dạy phụ đạo cũng như nâng cao hiểu biết về gia đình đa văn hóa.
- Mentor (giáo viên phụ đạo) sẽ viết sổ chấm công online về mỗi lần hoạt động dạy phụ đạo, được người phụ trách cơ sở giáo dục kiểm tra. Đây sẽ là cơ sở để mentor nhận học bổng tính trên số giờ hoạt động.
- Khi mentor có thái độ vô trách nhiệm hoặc lơ là việc dạy phụ đạo, hãy thông báo cho (bước 1) trường đại học của mentor (bước 2) Quỹ học bổng Hàn Quốc 1599-2290.

### Địa chỉ tư vấn

- Trang chủ Quỹ học bổng Hàn Quốc  
[www.kosaf.go.kr](http://www.kosaf.go.kr)
- Thư điện tử  
[mentoring2@kosaf.go.kr](mailto:mentoring2@kosaf.go.kr)
- Điện thoại  
1599-2290



# Информация для родителей учеников о проекте наставничества для мультикультурных и северокорейских семей 2019 года

## Цель наставничества

- Улучшение базового образования учащихся из мультикультурных и северокорейских семей и повышение уровня адаптации к школьной жизни
- Предоставление студентам-наставникам ценной возможности работы, осведомленности о мультикультурности, повышение уровня культурного обмена и т.д.

## Критерии для подачи заявки

- **Студент-наставник**  
студент, который получил рекомендации университета и куратора среди студентов университетов, участвующих в проекте
- **Подопечные ученики начальной, средней и старшей школы**  
учащиеся начальных, средних и старших классов из мультикультурных и северокорейских семей, относящиеся к следующим учреждениям.

## Учреждения

Доступно для начальных, средних и старших школ по всей стране, районных центров поддержки мультикультурного образования, районных детских центров, центров поддержки молодежи вне школы, регистрационного учреждения VMS, 1365 (сертифицированный правительством портал), действующего учреждения внешкольной молодежной академии (сертифицировано Корейским агентством по делам молодежи), **недоступно в детских садах, подготовительных группах детских садов, домах престарелых и др.**

## Виды поиска учреждения

- **Поиск в университете**  
найдите учреждение в университете и назначьте его выбранному наставнику
- **Поиск наставником**  
найдите учреждение, которое выбранный наставник желает посещать  
※ Поиск учреждений в каждом университете, участвующем в проекте, различен.

## Способы подачи заявки

- Связаться с участвующими университетами рядом с учреждением подопечного для подтверждения возможности участия в проекте
- Убедиться, что учреждение подопечного может принять участие в проекте

## Информация о наставнической деятельности

- **Набор наставников, подопечных**  
март 2019г. (В зависимости от расписаний университетов, участвующих в проекте)
- **Наставническая деятельность**  
апрель 2019г. ~ февраль 2020 г.  
※ Если вы прекращаете наставничество по личным причинам, заранее сообщите об этом ответственному лицу в учреждении и наставнику.  
※ Часы наставничества определяются на консультации с наставником, поэтому сотрудничайте с ним, чтобы обеспечить проведение наставничества в назначенное время.  
В случае если осуществление наставничества невозможно, обязательно сообщите об этом наставнику заранее.

## Стандарты осуществления наставнической деятельности по часам

Максимум за 1 день	Максимум за неделю		Максимум за семестр	Годовой минимум
	В течение семестра	В течение каникул		
8 часов	20 часов	40 часов	450 часов	10 часов

## Содержание наставнической деятельности

- План базового обучения (английский язык, математика и т.д.)
- План изучения корейского языка (чтение, говорение, письмо, аудирование)
- Школьная жизнь и профориентация, игровое обучение
- Деятельность по адаптации к жизни в Корее, включая корейскую культуру  
※ Студент-наставник - не просто репетитор, но сестра или брат, которые эмоционально взаимодействуют с подопечными начальной, средней и старшей школы. Поэтому воздержитесь от чрезмерных требований к успеваемости по конкретным предметам.  
※ Студент-наставник должен участвовать в такой деятельности, как обучение и консультирование подопечных, и учреждение не должно требовать выполнения работы, которая не связана с наставничеством (простой физический труд).
- Принцип принадлежности подопечного к учреждению  
Однако, если между наставником, ответственным лицом из университета, учителем подопечного и родителями подопечного проводится предварительное совещание, наставничество возможно дома или в общественных местах, например в районных мультикультурных центрах.  
(В этом случае должны быть подготовлены «Одобрение изменения места» и «Журнал учета рабочего времени».)

## Место наставнической деятельности

## Примечания

- Перед наставничеством наставники проходят предварительную подготовку по мультикультурному пониманию и наставничеству.
- Наставники заполняют онлайн журнал учета рабочего времени по каждому виду деятельности, получают подтверждение от ответственного лица учреждения и получают почасовую стипендию.
- Если отношение наставника к наставничеству в значительной степени недобросовестно и безответственно, сообщите об этом (1) в университет, к которому относится наставник и (2) в Корейский фонд помощи студентам по номеру 1599-2290.

## Контактная информация

- Домашняя страница Корейского фонда помощи студентам  
[www.kosaf.go.kr](http://www.kosaf.go.kr)
- Электронная почта  
[mentoring2@kosaf.go.kr](mailto:mentoring2@kosaf.go.kr)
- Телефон  
1599-2290





# 2019 Estudyanteng Multikultural at Tumiwalag sa North Korea Proyekto sa Pagpapayo sa Mag-aaral

## Materyal na gabay sa pangunahing proyekto

### Layunin ng Pagpapayo

- Pagbutihin ang mga pangunahing kasanayan sa akademiko at pagbagay ng buhay paaralan para sa mga multikultural at North Korean Defector na mag-aaral.
- Magbigay ng mahalagang pagkakataon sa trabaho tulad ng pagkilala sa multikulturalismo ng mga tagapayo o mentor ng mag-aaral sa unibersidad at pagpapahusay sa pagbabahagi ng kultura

### Mga Pamantayan

- **Tagapayo o mentor ng mag-aaral sa Unibersidad**  
isang nakatala na estudyante sa Unibersidad na inirerekomenda ng kanyang tagapayo sa akademiko at unibersidad na kalahok sa proyekto
- **Elementarya, gitna at sekondaryang estudyante na papayuhan o mentee**  
isang mag-aaral na kabilang sa mga sumusunod na organisasyon ng trabaho sa mga multicultural na estudyante ng elementarya, gitna, at mataas na paaralan at mga pamilya ng North Korean defector

Limitado sa elementarya, gitna, at mataas na paaralan, mga lokal na sentro ng suporta para sa multicultural na edukasyon, mga lokal na sentro ng mga bata, mga sentro ng suporta para sa mga kabataang hindi nag-aaral, mga pasilidad na nakarehistro sa VMS, 1365 (portal ng sertipikasyon ng gobyerno), pang-akademikong pasilidad para sa mga kabataan pagkatapos ng pag-aaral (sertipikado ng Korea Youth Work Agency).  
**Ang mga Daycare center, mga kindergarten, mga pasilidad para sa kapakanan para sa mga matatanda, at iba pa ay hindi kasama.**

- **Nadiskubre ng Unibersidad**  
Ang Unibersidad ay nakadiskubre ng isang institusyon at inilalaan ito sa isang napiling tagapayo o mentor
- **Nadiskubre ng Tagapayo o Mentor**  
Ang isang napiling tagapayo ay bumibisita sa isang institusyon na nais niyang puntahan at matutuklasan ang institusyon.  
※ Kung paano isinagawa ang paraan ng pagtuklas ng isang institusyon ay naiiba depende sa bawat Unibersidad na nakikilahok sa proyekto.

- Makipag-ugnayan sa isang kalahok na Unibersidad malapit sa isang institusyon kung saan kasapi ang papayuhan o mentee at suriin kung maaari itong sumali sa proyekto.
- Suriin kung ang isang institusyon na kinabibilangan ng isang papayuhan o mentee ay maaaring makilahok sa proyekto.

- **Pagpili ng tagapayo o mentor at ng papayuhan o mentee**  
Sa Marso, 2019 (Depende sa iskedyul ng bawat Unibersidad na nakikilahok sa proyekto)
- **Mga aktibidad sa pagpapayo o mentoring**  
Mula Abril 2019 hanggang Pebrero 2020  
※ Sa kaso kung saan ang pagpapayo o mentoring ay dapat suspindihin dahil sa mga personal na pangyayari, mangyaring siguraduhin na ipaalam ito sa taong namamahala sa iyong organisasyon at sa tagapayo o mentor nang maaga.  
※ Mangyaring kumunsulta sa iyong tagapayo o mentor para sa oras ng pagpapayo at makipagtulungan upang matiyak na ang pagpapayo o mentoring ay magaganap sa itinakdang oras. Kung hindi posibleng gawin ang pagpapayo o mentoring, mangyaring siguraduhin ipaalam nang maaga sa tagapayo o mentor.

### Organisasyon ng Trabaho

### Uri ng Nagdidiskubreng Institusyon

### Paano Mag-aplika

### Gabay sa Pagpapayo o Mentoring

### Mga Karaniwang Kinikilalang Oras ng Pagpapayo o Mentoring

Pinakamataas na oras bawat araw	Pinakamataas na oras bawat linggo		Pinakamataas na oras bawat semester	Pinkamaliit na oras bawat taon
	Sa panahon ng Semester	Sa panahon ng Bakasyon		
8 oras	20 oras	40 oras	450 oras	10 oras

### Mga Gawain sa Pagpapayo o Mentoring

- Pangunahing pag-aaral ng mapa (Ingles, matematika, atbp.)
- Pag-aaral ng mapa sa Koreano (pagbabasa, pagsasalita, pagsusulat, pakikinig)
- Ang buhay sa paaralan, pagpapayo sa karera, pag-aaral na may paglalaro
- Mga gawain upang umangkop sa buhay sa Korea tulad ng karanasan sa kultura ng Korea  
※ Ang isang mag-aaral sa Unibersidad na tagapayo o mentor ay hindi lamang isang pang-akademikong tagapagturo para sa mga indibidwal, ngunit isang taong tulad ng isang kapatid na babae at isang kapatid na lalaki na may mga emosyonal na pakikipag-ugnayan sa isang elementarya, gitna o mataas na paaralang mag-aaral na papayuhan o mentee. Samakatuwid, mangyaring huwag humingi ng labis na pagganap sa pag-aaral para sa mga partikular na paksa.  
※ Ang isang guro ng mag-aaral sa Unibersidad ay dapat na kasangkot sa mga gawain tulad ng pag-aaral at pagpapayo sa isang papayuhan o mentee, at hindi dapat mangailangan ng mga gawain tulad ng tulong sa trabaho (simpleng paggawa) na walang kaugnayan sa pagpapayo o mentoring.

### Lokasyon ng Aktibidad sa Pagpapayo

- Sa prinsipyo, isang institusyon na kinabibilangan ng isang papayuhan o mentee Gayunpaman, kung ang konsultasyon sa pagitan ng isang tagapayo o mentor, kawani ng Unibersidad, guro at mga magulang ng papayuhan o mentee ay isinasagawa nang maaga, ang mga aktibidad sa pagpapayo ay maaaring ganapin sa isang pampublikong lugar o tahanan, tulad ng isang lokal na multikultural center.  
(Sa kasong ito, tiyaking ilagay ang 「Form ng Pag-apruba sa Pagbabago ng Lokasyon」 at lumagda sa 「Handwriting Attendance Book」)

### Karagdagang Impormasyon

- Bago ang pagpapayo, obligado ang isang tagapayo na makumpleto ang pangunahing pagsasanay tungkol sa pag-unawa ng multikulturalismo at pagpapayo o mentoring.
- Ang tagapayo o mentor ay mag-sign in sa online attendance sheet para sa bawat aktibidad at pinatutunayan dapat ito ng taong may pananagutan sa isang institusyon, at siya ay tumatanggap ng iskolarship sa bawat oras batay dito.
- Kung ang pag-uugali sa pagpapayo ng isang tagapayo o mentor ay kapansin-pansin na hindi tapat at hindi mapagkakatiwalaan, una, mangyaring mag-report sa unibersidad na kinabibilangan nito at pagkatapos, ikalawa, sa Korea Student Aid Foundation. (Tel: 1599-2290)

### Impormasyon sa Pag-Kontak

- Website ng Student Aid Foundation ng Korea  
[www.kosaf.go.kr](http://www.kosaf.go.kr)
- Email  
[mentoring2@kosaf.go.kr](mailto:mentoring2@kosaf.go.kr)
- Tel  
1599 -2290



ОЛОН СОЁЛТ БОЛОН ҮМАРДААС ДҮРВЭСЭН  
ГЭР БҮЛИЙН ХҮҮХДҮҮДЭД ЗОРИУЛСАН  
МЕНТОРИНГ ТӨСӨЛ – 2019  
Эцэг эхчүүдэд зориулсан танилцуулга

Менторингийн зорилго

- Олон соёлт болон Үмардаас дүрвэсэн гэр бүлийн хүүхдүүдийн сурлагыг сайжруулж, сургуульд дасан зохицох чадавхыг бэхжүүлэх
- Оюутан менторуудын олон соёлыг ухамсарлах, мэдлэг чадвараа хуваалцах соёлыг нэмэгдүүлэх зэргээр ач холбогдолтой хөдөлмөр эрхлэх боломжоор хангах

Хамрагдах болзол

- Оюутан ментор**  
Үдирдагч багш болон сургуулиасаа тодорхойлолт авсан, төсөлд оролцож буй их сургуулийн оюутан
- Сурагч менти**  
Олон соёлт болон Үмардаас дүрвэсэн гэр бүлийн, бага, дунд, ахлах сургуульд сурдаг, дараах хөдөлмөрийн байгууллагад харьяагдах сурагч

Хөдөлмөрийн байгууллага

БНСҮ-ын бүх бага, дунд, ахлах сургууль, бүс нутгийн олон соёлын боловсролыг дэмжих төв, бүс нутгийн хүүхдийн төв, сургууль завсардсан хүүхэд залуучуудыг дэмжих төв, VMS ба 1365 (Засгийн газраас баталгаажуулсан портал)-д бүртгэлтэй байгууллага, хүүхэд залуучуудад зориулсан давтлага, дугуйлан ажиллуулдаг байгууллага (БНСҮ-ын Хүүхэд залуучуудын үйл ажиллагааг дэмжих хүрээлэнгээс баталгаажуулсан) байх бөгөөд энд **хүүхэд асрах газар, цэцэрлэг, ахмадын халамжийн гэх мэт байгууллага үүнд үл хамаарна.**

Тухайн байгууллагатай холбогдох арга хэлбэр

- Их сургуулийн зүгээс**  
Их сургууль нь тухайн байгууллагатай холбож менторт хуваарилах
- Ментор өөрөө олох**  
Ментороор шалгарсан оюутан өөрөө тухайн байгууллагыг олох  
※ Төсөлд оролцож буй их сургуулиудын байгууллагатай холбох арга хэлбэр өөр өөр байж болно.

Бүртгүүлэх арга

- Сурагч ментигийн харьяа байгууллагын ойролцоох их сургуулиас төсөлд оролцох боломжтой эсэхийг лавлах
- Сурагч ментигийн харьяа байгууллагаас төсөлд хамрагдах боломжтой эсэхийг лавлах

Менторингийн үйл ажиллагааны танилцуулга

- Ментор, ментиг бүртгэх хугацаа**  
2019 оны 3-р сарын дундуур  
(Төсөлд оролцож буй их сургуулийн хуваарийг дагах)
- Менторингийн үйл ажиллагаа**  
2019 оны 4-р сараас 2020 оны 2-р сар хүртэл  
※ Хувийн шалтгаанаар менторинг авахаа больсон тохиолдолд харьяа байгууллагын хариуцсан ажилтан болон менторт заавал урьдчилж мэдэгдэнэ.  
※ Менторинг хийх цагийг ментортой зөвлөж тогтоох ба цагаа барихыг хүсье. Хэрэв зав боломжгүй болсон бол ментортоо заавал урьдчилж мэдэгдэнэ.

Менторинг хийсэнд тооцох цагийн норм

1 өдөрт ихдээ	Долоо хоногт ихдээ		Нэг улиралд ихдээ	Жилд багадаа
	Хичээлийн улирлын үеэр	Хичээлийн амралтын үеэр		
8 цаг	20 цаг	40 цаг	450 цаг	10 цаг

Менторинг хийх агуулга

- Суурь хичээлийн давтлага (англи хэл, тоо гэх мэт)
- Солонгос хэлний хичээлийн давтлага (Үнших, ярих, бичих, сонсох)
- Сургуульд сурах, төгссний дараа хийж болох ажил мэргэжлийн зөвлөгөө, сургалтын тоглоом тоглох
- Солонгосын соёлтой танилцах гэх мэт Солонгосын амьдралд дасан зохицоход хэрэгтэй бусад үйл ажиллагаа  
※ Оюутан ментор нь сурагч ментид хичээлийн давтлага өгч багшийн үүрэг гүйцэтгээд зогсохгүй сэтгэл санааны дэмжлэг үзүүлж ах эгч шиг байх үүрэг хүлээнэ. Иймд хичээлийн үр дүнг хэт их шаардахгүй байх нь зүйтэй.  
※ Оюутан ментор нь ментид хичээлийн давтлага, зөвлөгөө өгөх үүрэг хүлээсэн тул хөдөлмөрийн байгууллагаас өөрсдийн ажилд оролцуулж, туслуулах зэрэг шаардлага тавьж үл болно.

Менторинг хийх газар

- Зарчмын хувьд сурагчийн харьяа байгууллага дээр хийнэ. Гагцхүү, ментор, их сургуулийн хариуцсан ажилтан, ментигийн анги даасан багш, ментигийн эцэг эх хоорондоо зөвшилцөн тохиролцсон тохиолдолд бүс нутгийн олон соёлын төв гэх мэт олон нийтийн газарт, аль эсвэл тухайн айл гэрт хийх боломжтой.  
(Тэгсэн тохиолдолд "Байршил солих зөвшөөрлийн бичиг" бүрдүүлж, "Ирцийн бүртгэлийн журнал" заавал хөтөлнө.)

Бусад лавлах зүйлс

- Менторууд менторинг хийж эхлэхийн өмнө олон соёлын талаарх ойлголт, менторингийн сургалтанд заавал хамрагдсан байх ёстой.
- Менторууд үйл ажиллагаагааны онлайн ирцийн журналыг бөглөн байгууллагын хариуцсан ажилтнаар батлуулж, үүнд үндэслэн цагийн тэтгэлгийн төлбөрөө тооцож авна.
- Менторын менторинг хийж байгаа хандлага илт хайнга, хариуцлагагүй байгаа тохиолдолд (1-рт) менторын харьяа их сургуульд, (2-рт) БНСҮ-ын Оюутны тэтгэлэгийн санд 1599-2290 утсаар мэдэгдэнэ үү.

Лавлагаа авах

- БНСҮ-ын Оюутны тэтгэлгийн сангийн вэб хуудас [www.kosaf.go.kr](http://www.kosaf.go.kr)
- Цахим шуудан [mentoring2@kosaf.go.kr](mailto:mentoring2@kosaf.go.kr)
- Утас 1599-2290



