

2022학년도

---

민주적인 **학교** 행복한 **교직원** 사랑받는 **학생**

## 학교 교육과정 설명회



**군산산북중학교**

KUNSAN SANBUK MIDDLE SCHOOL

<http://www.kssanbuk.ms.kr>

교무실 ☎ 468-0222, 행정실 ☎ 468-0224

# 목 차

## ※ 학교장 인사

1. 학교 소개 .....	5
2. 2021학년도 교육과정 운영 실적 .....	8
3. 2022학년도 학사일정 .....	11
4. 전북학교소식 앱 설치 안내 .....	13
5. 2022학년도 평가계획 .....	15
6. 2022학년도 군산산북중학교 생활 협약 .....	21
7. 학부모 인권교육 자료 .....	23
8. 자유학기제(1학년) .....	25
9. 3학년부(진학안내) .....	28
10. 2학년부 .....	33
11. 1학년부 .....	34
12. 공교육 정상화법(선행교육 규제) .....	36
13. 학교생활기록부의 기재 및 관리 사항 안내 .....	39
14. 2022학년도 교내상 시상 계획 .....	46
15. 2022학년도 방과후학교 활동 .....	47
16. 2022학년도 기초학력증진 계획 .....	48
17. 특수교육과 통합교육 및 장애에 대한 올바른 이해 .....	49
18. 2022학년도 교육복지 우선 지원사업 .....	51
19. 부정청탁 금지법 바로알기 .....	54
20. 교외 체험학습 .....	55
21. 학생 봉사활동 안내 .....	56
22. 학부모 보건 교육 .....	58
23. 학교급식 운영 안내 .....	63
24. 학부모회 조직 .....	64
25. 2022학년도 원격수업 안내 .....	65
26. 2022학년도 세입·세출 예산 .....	70

## ※ 교실 배치도



# 2022년 교육과정설명에 대한 학교장 인사

군산산북중학교 학부모님, 안녕하십니까?

2020년 초순부터 확산된 코로나19와 변이 오미크론으로 온 세계가 몸살을 앓고 있고 그동안 경험해 보지 못했던 것들로부터 변화의 모습이 현재 진행형입니다.

그로 인해 작년에 이어 올해 2022학년도 교육과정을 운영하는데 어려움이 있을 것으로 사료 됩니다.

교육부와 전라북도교육청은 최대한 대면수업이 유지될 수 있도록 방침을 정하였으며 학교 현장에서는 안전하게 학습이 진행될 수 있도록 최선을 다하고 있습니다. 어서 속히 감염병이 종식되어 전처럼 아이들이 교정에서 마스크 없이 웃으며 뛰어놀 수 있는 시간이 오기를 기대해 봅니다.

이번 일들로 우리 사회뿐만 아니라 세상은 많은 변화로 더욱 긴박하게 돌아갈 것으로 보이며 교육 현장 또한 우리 아이들의 교육내용, 지식 전달 방법 등의 모색과 선생님들의 변화를 촉구하고 있는 것도 현실입니다.

4차 산업혁명시대인 21세기를 살아가는 우리 아이들의 미래에 대해 확실히 말할 수 있는 것은 “예측이 불가능하다.”입니다. 이에 아이들을 가르치는 교사들은 참 막막한 말일 수 있습니다. 따라서 무엇을 어떻게 가르쳐야 할지 고민하며, 교육이 추구하는 내용은 지식의 전달만이 아니라 미래의 역량을 길러주는 내용이어야 하며, 이를 위해 미래 교육과 미래적 인재를 길어내야 할 것입니다. 시대는 빛의 속도로 변하고 돌발 되는 변수가 많은 어려운 시대에 그래도 아이들을 더욱 사랑하며 미래를 대비하고자 우리 선생님들은 지혜를 모아봅니다.

우리 자녀들과 희망찬 봄 길을 함께 걷고 자녀에 대한 깊은 관심과 사랑, 열정이 있으신 학부모님의 건강을 이렇게 지면으로나마 문안드리게 됨에 죄송하게 생각합니다.

우리 학교는 『민주적인 학교, 행복한 교직원, 사랑받는 학생』이라는 비전을 바탕으로 구성원 모두가 지혜를 모아 나가고 있습니다. 학교의 운영에 선생님의 의견을 존중하고 반영하며, 학생들이 참여하는 민주적인 학교, 학생의 꿈을 찾아주도록 노력하고 존경받으며 교직에 삶의 행복이 있는 교직원, 그리고 우리 학생들은 존중받아야 할 대상이기에 사랑받고 실력 있는 미래인재로 키우기 위해서 노력하고 있습니다. 학부모님께서도 학교의 교육정책과 비전에 공감하고 교육적 협력을 지원해 주셨으면 합니다.

특히 학교장으로서 우리 학부모님께 부탁드릴 말씀은 우리 선생님들의 교권을 보호해 주시고, 교직원의 사기를 올려주셨으면 합니다. 교직원 모두의 사기가 올라갈 때 더욱 행복하고 신명 나서 우리 아이들을 더 열심히 지도할 수 있다고 생각합니다.

자녀들의 개인 방역에 최선을 다해주시기를 당부드리며 우리 부모님들 건강도 잘 챙기시고 하루속히 우리 모두의 자유로운 일상이 돌아오길 소망해 봅니다. 감사합니다.

2022. 3. 23.

군산산북중학교장

# 2022학년도 학교소개

## 1. 학교 현황

### 가. 연 혁

- 1993. 08. 13. 학교 설립 인가(24학급)
- 1996. 03. 04. 제1회 신입생 입학(6학급 290명)
- 2021. 03. 01. 제8대 서정배 교장 부임
- 2022. 01. 07. 제24회 졸업식(졸업생수 157명, 총 졸업생수 5,844명)
- 2022. 03. 02. 제27회 신입생 입학(6학급 160명, 총 20학급(특수 1학급 포함))

### 나. 학급 및 학생 현황

2022.3.2(현재)

학 년		1		2		3		계	
학 급 수		6		6		7		19(1)	
학생수	남	78	160	78	165	96	192	252	517
	여	82		87		96		265	

※()는 특수학급

### 다. 교직원 현황

성별	직별	교 무					행 정	교육 공무직	계
		교장	교감	보직 교사	교사	소계	일반직		
남		1	1	7	7	16	3	4	22
여		.	.	6	16	22	1	12	36
계		1	1	13	23	38	4	16	58

### 라. 교과별 교사 현황

과목	국어	도덕	사회	역사	수학	과학	기술 가정	정보	체육	음악	미술	한문	중국어	영어	진로 진학	보건	영양	특수	전공 수업	계
인원	4	1	2	1	4	4	3	1	3	1	1	1	1	4	1	1	1	1	1	36

### 마. 시설 현황

교지	운동장	보통 교실	특별 교실	관리실	강당 (특수교실)	보건실	상담실	도서관	식생활관	레슬링장	휴게실	화장실	창고	기타 시설
17,498㎡ (5,293평)	8,600㎡ (2,601평)	19	19	7	1	1	1	1	1	1	2	12	3	2

## 2. 2022학년도 전체학년 교육과정 안내

구분			1학년				2학년		3학년	
			1학기 (기본)	1학기 (자유)	2학기 (기본)	2학기 (자유)	1학기	2학기	1학기	2학기
교과 (군)	국어		68	68	68	51	68	68	68	68
	사회/ 도덕	사회	51	34	51	51	-	-	34	34
		역사	-	-	-	-	51	51	34	34
		도덕	34	17	34	34	34	34	17	17
	수학		68	51	68	68	68	68	51	51
	과학/ 기술·가정	과학	51	51	51	34	68	68	68	68
		기술·가정	34	34	34	17	51	51	51	51
		정보	-	-	-	-	17	17	-	-
	체육		51	51	51	34	51	51	34	34
	예술	음악	17	17	17	-	17	17	34	34
		미술	17	17	17	-	17	17	34	34
	영어		68	68	68	51	51	51	51	51
	선택	한문	51	51	51	51	-	-	-	-
		생활 외국어								
		환경	-	-	-	-	-	-	-	-
		보건	-	-	-	-	17	17	-	-
		진로와 직업								
교과 시수 합계			510	459	510	391	510	510	476	476
창의적 체험 활동	자율활동		12	12	12	12	12	12	17	17
	동아리활동		14	-	13	-	14	13	14	13
	봉사활동		3	3	4	4	3	4	3	4
	진로활동		5	-	5	-	5	5	17	17
	창의적 체험활동 시수 합계		34	15	34	16	34	34	51	51
학교 스포츠 클럽 활동	기존창체활동(~68)		-	-	-	-	17	17	17	17
	창체순증		-	-	-	-	-	-	-	-
	교과감축		17	17	17	-	-	-	17	17
	학교스포츠클럽 시수 합계		17	17	17	-	17	17	34	34
총 수업 시간 수			561	561	561	561	561	561	561	561
자유 학기 활동 (교과/ 창체)	진로탐색활동			-		34				
	주제선택활동			51		34				
	예술체육활동			-		68				
	동아리활동			19		18				
	자유학기 시수 합계		224	70		154				

※ 3학년 스포츠클럽 34시간은 체육으로 대체하였음(따라서 3학년 실제 체육시간은 학기별 51시간임)

### 3. 학교 생활 안내

가. 등교 시간 : 8시 40분까지 교실 입실

나. 하교 시간 : 오후 4시 30분 이후(수 : 2시 40분 이후)

다. 수요일은 5교시 후 하교

라. 시정표 (45분 수업)

수업	시 간	분	비고
담임시간	08:40 ~ 08:45	5	- 10분 간격 등교 - 창문열기 및 책걸상 방역
1교시	08:50 ~ 09:35	45	- 담임교사 발열 체크 - 위생관리 안내 및 확인
2교시	09:45 ~ 10:30	45	
3교시	10:40 ~ 11:25	45	- 창문 열기 (단, 미세먼지주의보시 예외)
4교시	11:35 ~ 12:20	45	
점심시간	12:20 ~ 13:30 - 1학년 12:20 ~ - 3학년 12:35 ~ - 2학년 12:50 ~	70	- 식사 전·후 학급은 지정 장소 및 교실에서 대기
5교시	13:30 ~ 14:15	45	- 창문 열기 (단, 미세먼지주의보시 예외)
6교시	14:25 ~ 15:10	45	
7교시	15:20 ~ 16:05	45	
청 소	16:05 ~ 16:15		- 창문 열기 및 닫기
학생종례	16:15 ~ 16:25		- 학년별 10분 간격 하교 - 종례시 학생 책걸상 방역 - 담임교사 교실 소독
우리 모두 실천 하기	<b>■ 코로나19 예방 수칙 학교생활 유의사항 ■</b> * 등교전 자가진단 실시 1. 등교 및 하교 : 생활 속 착한 거리두기 실천 ※ 시간 엄수 ※ 등교시 마스크 착용, 발열 체크, 손 소독 2. 수업 : 반드시 마스크 착용 ※ 나와 친구들의 건강을 위해... 3. 쉬는시간 : 생활 속 착한 거리두기 실천, 손 씻기 생활화 ※ 옆 교실로 이동하지 않기 / 화장실 이용 시 마스크 착용 4. 점심시간 : 식사 전 발열체크, 손씻기, 학급별 순서에 따라 거리두기 이동, 식생활관 지정좌석제 실시, 식사중 대화하지 않기 / 잔반 처리 철저 5. 화장실 / 교과교실 이동 시에도 생활 속 거리두기 실천 6. 일과 : 수업시간 지키기		

\* 코로나19 상황 및 천재지변(기상 등)에 따라 시정표가 변경될 수 있음.

\* 기타 학사일정에 따라 시정표가 변경될 수 있음.

# 2021학년도 교육과정 운영 실적

## ◎ 역점사업 : '행복한 Sports · 樂 (학생 1인 1스포츠 · 1예술 활동)

### 1. 추진 내용

- 1) '행복한 Sports · 樂 (학생 1인 1스포츠 · 1예술 활동)
- 2) “예 · 체능은 하나다”
- 3) 학생 1인 1sports와 1예술 활동
- 4) 학생 1인 1sports 능력 배양을 통한 평생 운동과 연계
- 5) 학생 1인 1예술(음악, 미술, 연극 등)을 통한 심미적 능력 향유
- 6) 스포츠와 예술 활동을 통하여 뇌를 활성화, 학습능력 향상
- 7) 꿈을 찾고 미래지향적인 삶의 질 향상
- 8) 학생 주도의 스포츠 · 예술 동아리 운영

### 2. 기대 효과

- 1) 학생 1인 1sports · 1예술 활동을 통한 평생 체육으로의 전환
- 2) 스포츠 · 예술 장기를 발달시켜 긍정적인 자아 존중감 형성
- 3) 스포츠 · 예술 장기를 활용한 자기주도적인 여가활동 능력 습득
- 4) 학명 명상 숲 걷기를 통한 하루 60분 이상 운동 실시
- 5) 사제간 스포츠 · 예술 활동으로 밝고 건강한 사제 간 관계 형성

## ◎ 특색사업 : '읽기의 즐거움, 행복한 글쓰기'

### 1. 추진 내용

- 1) '읽기의 즐거움, 행복한 글쓰기' - 독서 및 글쓰기 교육
- 2) 교사와 학생이 함께 만든 추천 도서목록 제공
- 3) 교과 통합교육이 가능하도록 1인 1책을 제공하여 독서 · 글쓰기 활동에 활용
- 4) 교과별로 12개의 사제동행 독서 · 글쓰기 동아리 운영

### 2. 기대 효과

- 1) 깊게 읽고 창의적으로 생각하며 정확하게 표현하는 독서 · 글쓰기 교육 확대
- 2) 인문학적 사고를 바탕으로 정서함양과 자아존중감 형성
- 3) 창의력, 발표력, 종합적 사고력 향상으로 자기주도적 학습능력 및 참학력 신장
- 4) 독서 · 토론 문화 활성화를 통해 함께 성장하는 교육공동체 형성



## ◎ 교육사업

### 1. 추진 내용

- 2021 학교자치가 실현되는 민주학교 선정 및 운영:  
학교자치복합공간 조성, 민주시민교육 1회, 민주학교 인권존중 캠페인
- 민주학교 “4·16 7주년 함께 기억해요” 캠페인 활동 추진
- 2021학년도 자유학년제 운영(「산북이 꾸는 꿈」 자유학년제 운영 사례집 발간)
- 2021 여학생 체육활성화 지원사업 학교 선정 및 운영
- 2021 꿈오름자율학급 선정 및 운영: 1개 학급
- 2021 군산혁신교육특구 청소년꿈오름동아리 선정 및 운영: 8개팀
- 2021다문화정책학교(전북도 지정) 운영: 다문화 요리와 할로인데이 체험활동 운영
- 2022학년도 전북도교육청 지정 “다문화 한국어특별학급” : 전라북도 중학교 과정 유일
- 2021 수업연구회 및 수업동행 동아리 운영: 4개팀 28명 참석
- 2021 군산혁신교육특구 교원성장 동아리 선정 및 운영: 2개팀 24명 총 10회 실시
- 교육복지우선지원사업 학교(중점학교) 운영
- 자율선택과제 운영: “읽기의 즐거움, 행복한 글쓰기” 활동: 작가와의 만남 및 시를 통한 소통활동 현수막 게시 등 다양한 행사 추진
- 2021 학교예술교육운영학교 선정 및 운영: 락밴드, 댄스
- 2021 학업중단 숙려제 및 학교폭력예방교육 운영
- 2021 7560+운동 선도학교 운영: 교내리그 축구 및 피구 등 운영
- 2021 스포츠클럽 운영: 농구, 축구, 플라이디스크, 피구 등 4개 종목 운영
- 신나는 주말 체육학교 프로그램 운영: 농구(매주 토요일)
- 2021 흡연예방·금연실천학교 운영(기본형)
- 방과후학교 기초학력프로그램(기초학력 더딤학생) 운영: 국어, 영어, 수학 3개 교과 학기별 20시간 운영
- 예술동아리 운영: 산북밴드부, 댄스부
- 학생 자율동아리 조직 및 운영: 연극반 외 5개팀 60명
- 고교진학 박람회 개최: 전북외고 등 군산관내 9개 고등학교 참여
- 특별실 현대화 사업 추진: 음악실, 어학실, 상담실, 가사실 등 현대화 사업 추진

### 2. 코로나 19 관련 교육활동 지원

- 각 단계에 따른 적극적인 업무지원과 원격수업의 효율적 운영을 위한 학교 원격관리 위원회 조직 운영
- 코로나19 상황에 따른 학교 방역 철저 관리
- 교사용 태블릿 PC 29대 확보(한국유리 군산공장 기증)

### 3. 학부모의 적극적인 학교교육 참여 유도

- 교육과정 설명회 실시-코로나19 상황에 따라 비대면 실시(연 1회)
- 학부모와 함께하는 아침 교통도우미 및 방과후 교통도우미 활동(수시)
- 학부모 연수 활동(총 4회)
- 군산형 특별공모사업 추진(교육공동체가 함께하는 소통 프로그램)
- 학부모 참여 각종 활성화위원회 조직 및 활동

4. 함께하는 지역사회와의 학교 교육활동

- 운동장 주변 교육환경 개선사업(넙쿨 정리 및 꽃나무 식재)
- 사랑의 숲 연탄나눔행사로 지역 어르신돕기 운동 전개
- 미소마을 지역사회보장협의체 구성 운영(미성동, 산북동, 소룡동의 민관 협력체 운영)
- 2021 「교육복지 동학년 사례회의」 지역사회 아동기관 등 참여 유도 2회
- 「위기학생 사례관리 자문회의」 지역사회 정신건강 관련 기관 참여 회의 2회

5. 육성종목 지정학교 운영: 레슬링, 육상

- 2021년 전북의 별 육성사업 선정 운영
- 레슬링부 실적: 제50회 전국소년체육대회 금메달(1), 동메달(2) 입상
- 육상부 실적: 코로나 19 상황으로 대회 참가실적 없음

● 2021학년도 교육사업 실적

(단위: 원)

사 업 명	사용 금액	사 업 명	지원 금액
자유학기제 운영	33,971,000	학업중단 속려제운영	3,300,000
학교자율 선택과제	2,471,000	방과후학교운영 (도시지역방과후학교운영비)	7,755,000
학교스포츠클럽 관련 활동	5,852,000	학교폭력예방자치활동	6,258,000
7560+ 선도학교	1,496,000	현장중심 장학활동 지원(중등동아리)	989,000
육성종목 지원(레슬링, 육상)	49,303,000	학생회실 지원	1,361,000
산빛 어울제 운영	3,054,000	마음 치유 생명지킴이 운영	1,800,000
진로체험 활동운영	15,251,000	자기이해 활동	1,194,000
학교 예술교육 지원	6,918,000	학교 급식기구 및 시설확충 사업지원	3,652,000
흡연예방 및 금연실천 학교 운영	2,229,000	특수교육대상자 지원	9,428,000
학생 건강검사	9,728,000	교육복지 우선 지원 사업	44,558,000
과학교구 구입	4,344,000	공기정화장치 운영비	10,000,000
기초학력 지도 운영	1,200,000	감염병 예방 (방역소독비 포함)	22,149,000
SW, AI 융합 교육 학습기반 구축	15,152,000	다문화 교육 운영	23,325,000
민주학교 운영	7,992,000		

● 2021학년도 고등학교 진학 현황

졸업 생수	진학 생수	일반고	특성화고	마이스 터고	과학고	전북외고	자사고 (상산고)	기타	계
157	157	118	19	12	1	4	1	2	157

# 2022학년도 학사일정표 [1학기]

(2022.03.01. 기준)

요 월	일 주	월			화			수			목			금			주 계	월 계	누 계
3	1				1	삼일절		2	입학식 / 시업식 학교단위봉사(전체) ①		3	①		4	①		3	21	21
	2	7	①		8	①		9	20대 대통령선거		10	②		11	②		4		
	3	14	학부모 상담주간 ②		15	②		16	②		17	③		18	③		5		
	4	21	③		22	③		23	교육과정 설명회 학교운영위원 선출 ③		24	④		25	④		5		
	5	28	④		29	④		30	학생 리더십 캠프 ④		31	⑤			☺		4		
4	6		☺			☺			☺			☺		1	⑤		1	21	42
	7	4	⑤		5	영어듣기평가(1년) ⑤		6	영어듣기평가(2년) ⑤		7	영어듣기평가(3년) ⑥		8	⑥		5		
	8	11	과학의 날 행사 ⑥		12	⑥		13	⑥		14	⑦		15	⑦		5		
	9	18	장애인의 날 행사 ⑦		19	⑦		20	⑦		21	⑧		22	⑧		5		
	10	25	⑧		26	⑧		27	1차고사(2,3년) ⑧		28	1차고사(2,3년) ⑨		29	1차고사(2,3년) ⑨		5		
5	11	2	⑨		3	119 안전체험(1학년) 현장체험학습(2,3학년) ⑨		4	재량휴업일 (개교기념일)		5	어린이날		6	재량휴업일		2	19	61
	12	9	⑩		10	⑩		11	⑨		12	스포츠 한마당 ⑩		13	스포츠 한마당 학교단위봉사(전체) ⑩		5		
	13	16	⑪		17	⑪		18	⑩		19	⑪		20	⑪		5		
	14	23	⑫		24	⑫		25	수업공개의 날 ⑪		26	⑫		27	⑫		5		
		30	⑬		31	⑬											2		
6	15							1	제8회 지방선거		2	⑬		3	⑬		2	20	81
	16	6	현충일		7	수요일 수업		8	⑫⑬		9	⑭		10	⑭		4		
	17	13	⑭		14	⑭		15	⑭		16	⑮		17	⑮		5		
	18	20	⑮		21	⑮		22	⑮		23	⑮		24	⑮		5		
	19	27	⑮		28	⑮		29	⑮		30	⑰			☺		4		
7	20		☺			☺			☺					1	⑰		1	15	96
	21	4	2차고사(2,3년) ⑰		5	2차고사(2,3년) ⑰		6	2차고사(2,3년) ⑰		7	⑮		8	⑮		5		
	22	11	⑮		12	⑮		13	⑮		14	⑰		15	⑰		5		
	23	18	⑰		19	⑰		20	⑰		21	여름 방학식 학교단위봉사(전체) ⑰		22	☺		4		
	24	25			26	☺		27	☺		28	☺		29	☺		0		
요 일		월			화			수			목			금			계		
학 년		1년	2년	3년	1년	2년	3년	1년	2년	3년	1년	2년	3년	1년	2년	3년	96 (96) 96 (96) 96 (96)		
출석일수		19	19	19	19	19	19	19	19	19	20	20	20	19	19	19			
행사일수		0	0	0	1	1	1	0	0	0	1	1	1	1	1	1	1(3), 2(3), 3(3)		
수업시수		19	19	19	18	18	18	19	19	19	18	18	18	18	18	18	1(93), 2(93), 3(93)		

# 2022학년도 학사일정표(2학기)

요 일	일 주	월			화			수			목			금			주 계	월 계	누 계
8		8			9		☺	10		☺	11		☺	12		☺		6 (102)	
		15	광복절		16			17			18			19					
	25	22			23			24	개 학 학교단위봉사(전체) ①		25		①	26		①	3		
	26	29	①		30		①	31		②		☺		☺		3			
9	27		☺			☺			☺		1		②	2		②	2	20 (122)	
	28	5	학부모 상담주간 ②		6	영어듣기평가(1년) ②		7	영어듣기평가(2년) ③		8	영어듣기평가(3년) ③	9	추석연휴		4			
	29	12	추석연휴		13	월요일 수업		14	학생 리더십 캠프 ④		15		④	16	학교단위봉사(전체) ③	4			
	30	19	③④		20	③		21	⑤		22	⑤		23	④	5			
	31	26	⑤		27	④		28	⑥		29	⑥		30	⑤	5			
10	33	3	개천절		4		⑤	5		⑦	6		⑦	7		⑥	4	18 (140)	
	34	10	대체공휴일		11		⑥	12	1차고사(2,3년) ⑧		13	1차고사(2,3년) ⑧	14	1차고사(2,3년) ⑦		4			
	35	17		⑥	18		⑦	19		⑨	20		⑨	21	학교단위봉사(전체) ⑧	5			
	36	24	⑦		25		⑧	26		⑩	27		⑩	28		⑨	5		
11	37	31			1	테마식 현장체험(2년) ⑨		2	테마식 현장체험(2년) ⑪		3	테마식 현장체험(2년) 현장학습(1,3학년) ⑪	4	재량휴업일		4	22 (162)		
	38	7		⑨	8		⑩	9		⑫	10		⑫	11	학교단위봉사(전체) ⑩	5			
	39	14		⑩	15		⑪	16		⑬	17	대입 수능일 ⑬	18		⑪	5			
	40	21		⑪	22		⑫	23		⑭	24		⑭	25		⑫		5	
	41	28		⑫	29		⑬	30		⑮		☺		☺		3			
12	42		☺			☺			☺		1		⑮	2		⑬	2	22 (184)	
	43	5	2차고사(2,3년) ⑬		6	2차고사(2,3년) ⑭		7	2차고사(2,3년) ⑮		8		⑮	9		⑭	5		
	44	12		⑭	13		⑮	14		⑰	15		⑰	16	고입내신산출기준일 교육과정 워크숍 ( ~17일) ⑮	5			
	45	19		⑮	20		⑮	21	학생회장 선거 ⑮		22		⑮	23		⑮	5		
	46	26		⑮	27		⑰	28		⑰	29	제20회 산빛 어울레 ⑰	30		⑰	5			
1	47	2		⑰	3		⑮	4	졸업 및 진급 사정회 ⑰		5		⑰	6		⑮	5	8 (192)	
	48	9		⑮	10		⑰	11	제25회 졸업식 종업식(1,2년) ⑰		12		☺	13		☺	3		
요 일	월			화			수			목			금						
학 년	1년	2년	3년	1년	2년	3년	1년	2년	3년	1년	2년	3년	1년	2년	3년	96 (192) 96 (192) 96 (192)			
출석일수	18	18	18	19	19	19	21	21	21	20	20	20	18	18	18				
행사일수	0	0	0	0	1	0	0	1	1	2	2	2	0	0	0	1(2), 2(4), 3(3)			
수업시수	18	18	18	19	18	19	21	20	20	18	18	18	18	18	18	1(94),2(92),3(93)			

# 전북학교소식 앱 (App) 설치 안내

언제 어디서나 간편하게~

이젠, 스마트하게 학교·교육청소식을 받아 보세요!

읽어버리기 쉬운 가정통신문, 궁금한 소식 스마트폰이 있으면 **OK**



## ▶ 안드로이드 앱 설치



- 'Play 스토어' 접속
- '전북학교소식' 검색
- 앱 설치

♣ 토크 콘서트 '여·전·희' 유익하셨나요? 만족도 설문조사에 참여해 주세요~



## 🍏 아이폰 모바일 홈페이지



- 인터넷 접속
- 인터넷 주소창에  
<http://sn.jbe.go.kr/main/>



※ 맨끝 '/' 반드시 붙여 주세요!!

♣ 토크 콘서트 '여·전·희' 유익하셨나요?  
만족도 설문조사에 참여해 주세요~

홈페이지 접속 > 참여



☎ 문의 : 239-3166



전라북도교육청  
JEOLLABUKDO OFFICE OF EDUCATION



더 새로워진 전북교육청 참여마당

# 지금 만나보세요!

행복한 학교! 전라북도교육청이 만들어갑니다.



전라북도교육청 공식 페이스북과 블로그에서 더욱 알찬 내용으로 참여할 수 있습니다. 지금 전북교육청 웹페이지에 접속해 보세요.



[www.facebook.com/jbedu](http://www.facebook.com/jbedu)



[blog.jbe.go.kr](http://blog.jbe.go.kr)

트위터 : [twitter.com/jbeducommun](https://twitter.com/jbeducommun)

유튜브 : [www.youtube.com/jbedumovie](http://www.youtube.com/jbedumovie)



## 행복한 교육공동체 알리미+

학교소식, 공지사항 등 소개



## 크리에이티브 전북교육

전북지역 공연, 전시, 축제 등 소개



## 아름다운 학교

사진으로 만나는 아름다운 학교 풍경



## 성효샘의 희망 교단일기

17년 경력 현직교사의 희망 교단 에세이



## 궁금해요~ 전북교육백서

학부모·학생의 궁금증을 한방에 해결



## 교육청 속 미술관

전라북도교육청 내 미술품(예술품) 소개



## 내 마음에 핀 꽃

마음이 따뜻해지는 시(동시), 명언, 격언



## 통통통~ 역사탐험대

전라북도 내 문화재와 역사를 한눈에~



## 옴니버스 상식

알면 알수록 흥미로운 상식의 세계!



## 전라북도 방방곡곡

우리 아이 손잡고 떠나는 교육활동·체험 장소

# 2022학년도 평가 계획

- 교육연구부

## 1. 지필평가

- 가) 문항정보표 작성 : 각 교과 평가 규정에 의해 선택형, 서답형, 서술형을 적절히 출제  
 나) 난이도를 고려한 출제  
 다) 서답형, 서술형 평가와 선택형 평가 비율의 적정화  
 · 사고의 다양성과 창의성을 신장하기 위해 지필평가 시 선택형 평가와 함께 일정한 비율의 서답형, 서술형 평가 실시  
 · 서답형, 서술형 평가의 비율은 점진적으로 높임  
 라) 평가 결과는 전산 처리 후 학생들에게 공개  
 마) 일정 비율의 서답형 평가 문항 출제하되 :  
 · 국어, 사회(역사포함), 수학, 과학, 영어 : 총 배점의 20% 이상을 서술(논술)형 평가로 출제  
 · 도덕 : 총 배점의 10% 이상을 서술형 평가로 출제  
 · 이외의 교과 : 가급적 서술형 평가 문항을 포함하여 출제  
 바) 평가 횟수 및 시기

구분	시 기	학년	시험 교과
1학기 1차고사	4.27.(수) ~ 4.29.(금) (3일간)	1학년	자유학기제 운영
		2학년	국어, 영어, 수학, 역사, 과학
		3학년	국어, 영어, 수학, 사회, 역사, 과학
1학기 2차고사	7.4.(월) ~ 7.6.(수) (3일간)	1학년	자유학기제 운영
		2학년	국어, 영어, 수학, 역사, 과학, 도덕, 기술가정, 정보
		3학년	국어, 영어, 수학, 사회, 역사, 과학, 기술가정, 도덕
2학기 1차고사	10.12.(수)10.14.(금) (3일간)	1학년	자유학기제 운영
		2학년	국어, 영어, 수학, 역사, 과학
		3학년	국어, 영어, 수학, 사회, 역사, 과학
2학기 2차고사	12.5.(월)~12.7.(수) (3일)	1학년	자유학기제 운영
		2학년	국어, 영어, 수학, 역사, 과학, 도덕, 기술가정, 정보
		3학년	국어, 영어, 수학, 사회, 역사, 과학, 기술가정, 도덕

※ 1학년은 자유학기제 시행으로 지필평가는 실시하지 않으며 교과별 특성에 맞는 수업 과정 중심 관찰평가 결과를 학생생활기록부에 기록함

## 2. 수행평가 교과별 반영 비율 협의 결정

- 가) 교과협의회에서 세부 계획 수립  
 나) 성적관리위원회의 심의를 거침  
 다) 과정과 결과를 종합하여 평가  
 라) 교과별 수행평가 계획 사전 안내 및 평가 결과 공개

### 3. 교과별, 영역별 반영 비율

#### 가) 국어과<2, 3학년>

평가방법		지 필 평 가				수 행 평 가		
반영비율		60%				40%		
평가영역		1차고사(30%)		2차고사(30%)		듣기, 말하기	독서	쓰기
		선택형	서답형 (서술)	선택형	서답형 (서술)			
영역만점		70점 이하	30점 이상 (20점 이상)	70점 이하	30점 이상 (20점 이상)	10점	10점	20점
반영비율		21% 이하	9% 이상	21% 이하	9% 이상	10%	10%	20%
기본점수		0점		0점		4점	4점	8점
평가 시기	1학기	4월 중		7월 중		6월	3월~7월	3월~7월
	2학기	10월 중		12월 중		11월	8월~12월	9월~11월

#### 나) 영어과

##### <2학년>

평가방법		지 필 평 가				수 행 평 가		
반영비율		60%				40%		
평가영역		1차고사(30%)		2차고사(30%)		듣기	말하기	쓰기
		선택형	서답형 (서술)	선택형	서답형 (서술)			
영역만점		70점 이하	30점 이상 (20점 이상)	70점 이하	30점 이상 (20점 이상)	10점	5점	25점
반영비율		21% 이하	9% 이상	21% 이하	9% 이상	10%	5%	25%
기본점수		0점		0점		0점	1점	3점
평가 시기	1학기	4월 중		7월 중		4월	3월~7월	3월~7월
	2학기	10월 중		12월 중		9월	8월~11월	8월~11월

##### <3학년>

평가방법		지 필 평 가				수 행 평 가		
반영비율		60%				40%		
평가영역		1차고사(30%)		2차고사(30%)		듣기	말하기	쓰기
		선택형	서답형 (서술)	선택형	서답형 (서술)			
영역만점		70점 이하	30점 이상 (20점 이상)	70점 이하	30점 이상 (20점 이상)	10점	10점	20점
반영비율		21% 이하	9% 이상	21% 이하	9% 이상	10%	10%	20%
기본점수		0점		0점		0점	4점	8점
평가 시기	1학기	4월 중		7월 중		4월	3월~7월	3월~7월
	2학기	10월 중		12월 중		9월	8월~11월	8월~11월

#### 다) 수학과<2, 3학년>

평가방법		지 필 평 가				수 행 평 가		
반영비율		60%				40%		
평가영역		1차고사(30%)		2차고사(30%)		포트폴리오	의사소통	문제만들기
		선택형	서답형 (서술)	선택형	서답형 (서술)			
영역만점		70점 이하	30점 이상 (20점 이상)	70점 이하	30점 이상 (20점 이상)	15점	15점	10점
반영비율		21% 이하	9% 이상	21% 이하	9% 이상	15%	15%	10%
기본점수		0점		0점		6점	6점	4점
평가 시기	1학기	4월 중		7월 중		3월~7월	3월~7월	3월~7월
	2학기	10월 중		12월 중		8월~12월	8월~12월	8월~12월



라) 사회(역사)과

<역사 2학년 >

평가방법		지 필 평 가				수 행 평 가		
반영비율		60%				40%		
평가영역		1차고사(30%)		2차고사(30%)		역사 글쓰기	역사 인포그래피	수업 밀착형 평가
		선택형	서답형 (서술)	선택형	서답형 (서술)			
영역만점		70점 이하	30점 이상 (20점 이상)	70점 이하	30점 이상 (20점 이상)	15점	15점	10점
반영비율		21% 이하	9% 이상	21% 이하	9% 이상	15%	15%	10%
기본점수		0점		0점		6점	6점	4점
평가 시기	1학기	4월 중		7월 중		6월	3월~7월	3월~7월
	2학기	10월 중		12월 중		11월	8월~12월	9월~11월

<역사 3학년>

평가방법		지 필 평 가				수 행 평 가		
반영비율		60%				40%		
평가영역		1차고사(30%)		2차고사(30%)		역사 글쓰기	역사 인포그래피	수업 밀착형 평가
		선택형	서답형 (서술)	선택형	서답형 (서술)			
영역만점		70점 이하	30점 이상 (20점 이상)	70점 이하	30점 이상 (20점 이상)	15점	15점	10점
반영비율		21% 이하	9% 이상	21% 이하	9% 이상	15%	15%	10%
기본점수		0점		0점		6점	6점	4점
평가 시기	1학기	4월 중		7월 중		6월	3월~7월	3월~7월
	2학기	10월 중		12월 중		11월	8월~12월	9월~11월

<사회 3학년 >

평가방법		지 필 평 가				수 행 평 가	
반영비율		60%				40%	
평가영역		1차고사(30%)		2차고사(30%)		역량평가	배움평가
		선택형	서답형 (서술)	선택형	서답형 (서술)		
영역만점		70점 이하	30점 이상 (20점 이상)	70점 이하	30점 이상 (20점 이상)	20점	20점
반영비율		21% 이하	9% 이상	21% 이하	9% 이상	20%	20%
기본점수		0점		0점		8점	8점
평가 시기	1학기	4월 중		7월 중		3월~7월	3월~7월
	2학기	10월 중		12월 중		8월~12월	8~12월

마) 과학과 <2, 3학년>

평가방법		지 필 평 가				수 행 평 가		
반영비율		60%				40%		
평가영역		1차고사(30%)		2차고사(30%)		탐구실험	과학예술 융합평가	수업밀착형 평가
		선택형	서답형 (서술)	선택형	서답형 (서술)			
영역만점		70점 이하	30점 이상 (20점 이상)	70점 이하	30점 이상 (20점 이상)	10점	10점	20점
반영비율		21% 이하	9% 이상	21% 이하	9% 이상	10%	10%	20%
기본점수		0점		0점		3점	3점	6점
평가 시기	1학기	4월 중		7월 중		3월~7월	3월~5월	수시
	2학기	10월 중		12월 중		8월~12월	8월~12월	수시

바) 도덕과

<2학년>

평가방법		지 필 평 가		수 행 평 가			
반영비율		30%		70%			
평가영역		2차고사(30%)		주제탐구	역량평가	배움평가	독후평가
		선택형	서답형 (서술)				
영역만점		70점	30점 (10점)	20점	20점	20점	10점
반영비율		21%	9%	20%	20%	20%	10%
기본점수		0점		8점	8점	8점	4점
평가 시기	1학기	7월 중		3월~7월	3월~7월	3월~7월	3월~7월
	2학기	12월 중		8월~12월	8월~12월	8월~12월	8월~12월

<3학년>

평가방법		지 필 평 가		수 행 평 가		
반영비율		50%		50%		
평가영역		2차고사(50%)		포트폴리오	논리적 글쓰기	학습 준비도 평가
		선택형	서답형 (서술)			
영역만점		70점	30점 (10점)	20점	20점	10점
반영비율		35%	15%	20%	20%	10%
기본점수		0점		8점	8점	4점
평가 시기	1학기	7월 중		3월~7월	3월~7월	수시
	2학기	12월 중		8월~12월	8월~12월	수시

사) 기술·가정과

<2학년>

평가방법		지 필 평 가		수 행 평 가		
반영비율		30%		70%		
평가영역		2차고사(30%)		포트폴리오	실습활동	주제탐구
		선택형	서답형			
영역만점		70점	30점	25점	25점	20점
반영비율		21%	9%	25%	25%	20%
기본점수		0점		8점	8점	6점
평가 시기	1학기	7월 중		3월~7월	5월~7월	5월~7월
	2학기	12월 중		8월~12월	10월~12월	10월~12월

<3학년>

평가방법		지 필 평 가		수 행 평 가		
반영비율		30%		70%		
평가영역		2차고사(30%)		포트폴리오	실습활동	주제탐구
		선택형	서답형			
영역만점		70점	30점	25점	25점	20점
반영비율		21%	9%	25%	25%	20%
기본점수		0점		10점	10점	8점
평가 시기	1학기	7월 중		3월~7월	4월~6월	4월~6월
	2학기	12월 중		8월~12월	9월~11월	9월~11월

아) 음악과 <2, 3학년>

평가방법		수 행 평 가		
반영비율		100%		
평가영역		표현 (가창, 기악, 창작)	감상	생활화
영역만점		60점	20점	20점
반영비율		60%	20%	20%
기본점수		24점	8점	8점
평가 시기	1학기	3월~6월	4월~5월	3월~6월
	2학기	8월~11월	9월~10월	8월~11월

자) 미술과 <2, 3학년>

평가방법		수 행 평 가			
반영비율		100%			
평가영역		표현1	표현2	감상	수업과정평가
영역만점		30점	30점	20점	20점
반영비율		30%	30%	20%	20%
기본점수		12점	12점	8점	8점
평가 시기	1학기	3월~5월	5월~7월	4월~5월	수시
	2학기	8월~10월	10월~12월	9월~11월	수시

차) 체육과

<2학년 1학기>

평가방법		수 행 평 가			
반영비율		100%			
평가영역		건강영역	경쟁영역	표현영역	정의적 영역
영역만점		30점	30점	30점	10점
반영비율		30%	30%	30%	10%
기본점수		12점	12점	12점	4점
평가시기		3월~4월	5월~7월	3월~7월	수시

<2학년 2학기>

평가방법		수 행 평 가			
반영비율		100%			
평가영역		도전영역	표현영역	안전영역	정의적 영역
영역만점		30점	30점	30점	10점
반영비율		30%	30%	30%	10%
기본점수		12점	12점	12점	4점
평가시기		9월~11월	9월~12월	11월~12월	수시

<3학년 1학기>

평가방법		수 행 평 가			
반영비율		100%			
평가영역		건강영역	도전영역	표현영역	정의적 영역
영역만점		30점	30점	30점	10점
반영비율		30%	30%	30%	10%
기본점수		12점	12점	12점	4점
평가시기		3월~4월	5월~7월	3월~7월	수시

<3학년 2학기>

평가방법	수 행 평 가			
반영비율	100%			
평가영역	경쟁영역	표현영역	안전영역	정의적 영역
영역만점	30점	30점	30점	10점
반영비율	30%	30%	30%	10%
기본점수	12점	12점	12점	4점
평가지기	9월~11월	9월~12월	11월~12월	수시

카) 정보과

<2학년 1학기>

평가방법	지 필 평 가		수 행 평 가	
반영비율	30%		70%	
평가영역	2차고사(30%)		주제탐구	실습평가
	선택형	서답형		
영역만점	70점	30점	30점	40점
반영비율	21%	9%	30%	40%
기본점수	0점		12점	16점
평가 시기	1학기	7월 중	3월~7월	3월~7월

<2학년 2학기>

평가방법	지 필 평 가		수 행 평 가	
반영비율	30%		70%	
평가영역	2차고사(30%)		포트폴리오평가	서술형평가
	선택형	서답형		
영역만점	70점	30점	30점	40점
반영비율	21%	9%	30%	40%
기본점수	0점		12점	16점
평가 시기	1학기	12월 중	9월~12월	9월~12월

#### 4. 학생의 총체적 이해를 위한 수행평가

1) 목 적

- 가) 종합적이고 전인적인 평가 지향
- 나) 결과 중심의 평가에서 과정 중심의 평가로 전환

2) 추진 방향

- 가) 학생 개개인의 다양성을 인정하고 동시에 평가의 타당성을 확보하기 위한 수행평가 기준의 작성 방법과 적용에 대한 교직원 연수 실시
- 나) 수행평가를 실시함에 있어 평가의 공정성과 신뢰도를 높이기 위해 교과별, 단원별 평가 목표, 내용, 수준, 방법 등을 학생, 학부모에게 사전 안내

3) 추진 내용 및 방법

가) 수행평가에 대한 교원연수

- 객관적이고 공정한 수행평가를 위해 평가 기준 작성과 방법에 대한 연수실시
- 교과별 특성을 고려한 수행평가의 기준 및 방법에 관한 연수는 교과협의회에서 실시
- 연수 시기는 매 학기 초로 연 2회 실시하며 필요한 경우 수시로 실시

나) 수행평가 사전 안내제

- 전 학년 대상으로 실시
- 수행평가의 과목별, 단원별 평가 목표, 내용 수준, 방법 등은 교과협의회에서 작성하고, 성적관리위원회의 심의를 통해 결정하되 매 학기 전에 완료함
- 결정된 내용은 평가의 공정성 및 신뢰도를 확보하기 위하여 학생 및 학부모에게 매 학기 초에 홍보
- 각 교과에서 새로운 단원을 시작할 때에는 미리 수행평가 계획을 수립하여 학생들에게 알림

다) 수행 평가 결과의 공개 및 이의신청 기간 운영

- 수행평가의 결과 공개로 투명성 제고
- 수행평가 결과 공개 후 이의 신청기간 운영으로 평가의 타당성과 적정성 제고

# 2022학년도 군산산북중학교 학교 생활협약

-학생생활안전교육부

## 가. 제 1장 총칙

- ① 이 규정은 ‘군산산북중학교 학교(학생)생활협약’이라 한다.
- ② 학교장은 학생에 학기당 2시간 이상 및 교직원, 학부모에 대하여 연 2회 이상 인권교육을 실시한다.

## 나. 제 2장 학생 생활

- ① 학생은 성적 등의 이유로 차별을 받아서는 안 된다.
- ② 학생은 법령과 학칙에 근거한 정당한 사유 없이 학습에 관한 권리를 침해받아서는 안 된다.
- ③ 학교는 정규 교과 이외의 교육활동에서 학생들의 의견을 수렴하여야 하며, 학생들이 자유롭게 선택할 수 있도록 하여야 한다.
- ④ 학생은 두발, 복장 등 용모에 있어 자신의 개성을 실현할 권리가 있다.
- ⑤ 학교의 장은 여학생이 생리로 인하여 수업에 참여하지 못하는 경우 생리 중인 여학생에 대하여 불이익이 없도록 하여야 한다.
- ⑥ 월 1회 이내에서 여학생의 생리로 인한 결석은 출석으로 인정한다.
- ⑦ 수업 내용과 무관한 말과 행동, 소음 등으로 교사의 원활한 수업진행이나 다른 학생의 학습을 방해하지 않는다.(교사의 수업권)
- ⑧ 용의 복장, 두발에 대한 일괄규제는 하지 않는다.
- ⑨ 학생대표는 학생에게 중대한 영향을 미치는 사안에 관하여 학교운영위원회에 참여하여 의견을 제출할 수 있다.
- ⑩ 성적 등을 이유로 구성원의 선거권, 피선거권 등의 권리와 자격을 제한하여서는 안 된다.
- ⑪ 학생자치회 규정의 재개정은 학생자치기구에서 한다.

## 다. 제 3장 학생 생활교육

- ① 학생들에게 신체적 고통을 가하거나 정신적 모욕감과 수치심을 주는 언어폭력 등을 포함한 일체의 행위는 금지된다.
- ② 생활교육에 있어 학생의 인권을 존중하고 정당한 교육활동을 보장하기 위한 교사의 권한을 보호한다.
- ③ 교사는 학생의 행동 성찰 및 수정을 유도하기 위해 훈계, 훈육의 교육적 조치를 취할 수 있다.
- ④ 교사가 상담 및 교육적 조치를 반복해도 학생이 행동 수정의 의지가 없다고 판단되면 학교위원회에 징계를 요청할 수 있다.
- ⑤ 신체 내 휴대가 의심되는 소지품에 대한 검사는 여학생은 여교사, 남학생은 남교사가 실시한다.
- ⑥ 소지품 검사는 공개적으로 실시해서는 아니 되고, 되도록 보호자의 동의를 얻는다.

## 라. 징계의 종류와 기간

- ① 학교 내 봉사 : 20시간 이내로 하고, 출석으로 처리하며, 수업참여 여부는 학교위원회의 결정에 따른다.

- ② 사회봉사 : 30시간 이내로 하고, 출석으로 처리한다.
- ③ 특별교육이수 : 기간은 위탁기관과 협의를 거쳐 학교위원회에서 결정하며, 출석으로 처리한다.
- ④ 출석정지 : 1회 15일 이내, 연간 30일 이내의 기간으로 하고, 무단결석으로 처리한다.
- ⑤ 훈계, 훈육, 교실에서 분리조치, 상담지도, 특별과제 부여 등은 징계에 속하지 아니하고, 학생 지도의 한 방법으로 한다.
- ⑥ 징계 대상 학생의 신상정보를 노출시켜서는 아니 된다.

## 마. 성찰교실 운영 원칙

- ① 성찰교실은 체벌을 지양하고 학생 선도차원에서 실시한다.
- ② 학생들의 준법정신, 질서 의식, 봉사 정신을 함양하는데 목적을 둔다.
- ③ 성찰교실을 효과적으로 운영하기 위하여 학생 생활교육위원회를 활용한다.

## 징계의 기준

순	위 반 항 목	징 계 기 준
1	교복 및 명찰 미착용	2회 적발 시 성찰교실 (타인 명찰 및 교복 착용-성찰교실)
2	교사의 교육적 지도 불이행 및 교사에게 불손한 언행이나 행동	성찰교실 또는 학생 생활교육위원회
3	수업방해	성찰교실 또는 학생 생활교육위원회
4	교내·외에서 흡연이나 음주	성찰교실 또는 학생 생활교육위원회
5	학교 내 휴대폰을 무단으로 사용	1회 적발 시 성찰교실 2회 적발 시 성찰교실 및 해당 학생의 휴대전화 3일 보관
6	교내에서 음란물을 유포하거나 시청	성찰교실 또는 학생 생활교육위원회
7	무단 결과 및 조퇴(3회 이상)	성찰교실 또는 학생 생활교육위원회
8	가출(3일 이상)	성찰교실 또는 학생 생활교육위원회
9	무단결석(3일 이상)	성찰교실 또는 학생 생활교육위원회
10	교내·외에서 도박을 한 경우	성찰교실 또는 학생 생활교육위원회
11	학생이 외출증 또는 조퇴증 없이 무단 외출	성찰교실 또는 학생 생활교육위원회
12	학교 기물을 고의적으로 파손	성찰교실 또는 학생 생활교육위원회
13	학교 폭력 및 사이버폭력	학교폭력위원회 또는 학생생활교육위원회
14	유언비어 유포	성찰교실 또는 학생 생활교육위원회
15	사소한 모든 투서 및 기타 학생 생활교육위원회에 회부 될 행동	성찰교실 또는 학생 생활교육위원회
16	기타 교칙 위반	성찰교실 또는 학생 생활교육위원회

# 학부모 인권교육 자료

- 학생인권부

## 『 자녀의 인권을 존중하기 위한 부모님의 실천 』

비난받으며 자란 자녀는 욕하는 걸 배우고,  
조롱 속에서 자란 자녀는 부끄러움을 배우고,  
책망받으며 자란 자녀는 죄의식을 배운다.  
용기를 얻으며 자란 자녀는 자신감을 배우고,  
공정함 속에 자란 자녀는 정의감을 배우고,  
인정받으며 자란 자녀는 그 자신을 사랑할 줄 안다.

### 1. 자녀의 사생활 존중하기

- 자녀 일기장 몰래 보지 않기
- 자녀 휴대전화 몰래 보지 않기
- 자녀 책상, 가방 뒤지지 않기
- 자녀 우편물, 전자우편 몰래 보지 않기

### 2. 안돼! 하고 부정적으로 얘기하지 않기

- 긍정적이고 권유형의 표현으로 대화하기  
“이렇게 해보는 게 어떨겠니?”

### 3. 자녀의 인격 존중하기

- 다정하게 이름 불러주기  
‘야, 임마, 이 새끼’ 등 감정적 표현 사용하지 않기
- 자녀의 말 끊지 않기

### 4. 자녀의 의견과 선택의 권리 존중하기

- 다른 자녀와 비교하지 않기

## ◆자녀 존중 십계명◆

1. 자녀도 독립된 인격체라는 인식을 부모가 먼저 가져야 한다.
2. 가정 안에서의 의사결정에서 자녀의 의견도 존중되어야 하고, 가족회의 등을 통해 민주적이고도 합리적으로 의사결정이 이뤄져야 한다.
3. 자녀의 진로에 대해 부모는 단지 조언의 역할에 만족해야 한다.
4. 형제자매간에 성별, 나이, 학업 성적 등의 이유로 차별이 있어서는 안 된다.
5. 자녀를 이웃의 자녀들과 비교해서는 안 된다.
6. 자녀가 잘못을 했을 때는 일방적인 체벌보다는 왜 잘못인지를 깨닫게 하고, 스스로 어떻게 하면 좋을지를 생각할 수 있도록 도와주어야 한다.
7. 교육적 체벌도 가급적 삼가야 하며, 부득이한 경우에는 감정이 섞여 있지 않은지 부모 자신이 먼저 성찰해야 한다. 자녀를 때리지 않고도 기를 수 있다는 생각을 해야 한다. 어떤 경우에도 욕설을 해서는 안 된다.
8. 자녀를 흥분한 상태에서 함부로 대해서는 안 된다.
9. 자녀들이 다른 사람의 권리도 존중할 줄 아는 생각과 생활태도를 지니도록 늘 가르쳐야 한다.
10. 자녀의 일상생활에 대해 깊은 관심을 지니되, 자녀의 사생활도 보호해주어야 한다.

## < 우리 가족의 인권 지수는? >

☞ 학생이 체크(✓) 해 봅시다.

내 용 (학생용)	체 크		비 고
	○	×	
1. 화가 나면 말보다는 행동으로 감정 표현을 한다.			※ ○가 몇 개나 되나요? ▶ 3개 이하 인권 지킴이 ▶ 4개-7개 인권 노력이 ▶ 8개 이상 서로 존중하며 더욱 노력해요
2. 하고 싶지 않아도 해야 할 때가 더 많다.			
3. 가족들 사이에도 비밀은 지켜지지 않는다.			
4. 부모님은 나의 이야기에 귀 기울여 주시지 않는다.			
5. 형제들과 함께 놀아주는 것이 귀찮다.			
6. 잘못을 했을 때는 자주 매를 맞는다.			
7. 부모님은 나를 자랑스러워 하신다			
8. 형제들과 비교를 당하거나 차별을 받는다.			
9. 사람들 앞에서 창피를 당하기도 한다.			
10. 우리는 한 가족이라는 생각이 든다.			

☞ 부모님께서 체크(✓) 해 봅시다.

내 용 (학부모용)	체 크		비 고
	○	×	
1. 가족과 함께 하는 일들이 많다.			※ ○가 몇 개나 되나요? ▶ 3개 이하 인권 오염이 ▶ 4개-7개 인권 노력이 ▶ 8개 이상 서로 존중하며 더욱 노력해요
2. 아무리 바쁘더라도 아이들을 방치하지 않는다.			
3. 아이들의 비밀은 언제나 지킨다.			
4. 부모의 감정 상태에 따라 아이들을 훈육하지 않는다.			
5. 내 아이가 다른 친구들과 어울려서 놀 수 있도록 한다.			
6. 아이들의 의사표현에 귀를 기울인다.			
7. 아이들이 문화적인 경험을 할 수 있도록 배려한다.			
8. 아이들 앞에서는 부부간에 정중한 언어사용을 한다.			
9. 공부를 잘 하는 것이 제일 중요하다고 생각한다.			
10. 애들이 뭘 알겠어? 라는 생각을 자주 한다.			



# 자 유 학 기 제

- 자유학기부

## 1. 자유학기제란?

학생의 자아를 탐색하고, 자기주도적 학습능력을 기르기 위해 중학교 1학년 동안 학생 참여형 수업과 이와 연계한 과정 중심 평가를 강화하며, 다양한 자유학기 활동을 편성, 운영하는 제도

	교육과정 편성 학생중심 교육과정	교수·학습 방법 참여와 활동 중심	평가 및 기재 과정 중심 평가
오전	<b>교과</b> >> 학교 교육과정 편성·운영 자율성 제고 >> 교육과정 재구성	<b>교과</b> >> 교과 교육과정 재구성을 통한 교과 융합 수업 >> 토론, 문제해결, 의사소통, 실험·실습, 프로젝트 학습	<b>교과</b> >> 형성평가, 협력기반 수행평가, 포트폴리오 평가 등 >> 성장과 발달에 중점을 둔 평가 실시
오후	<b>자유학기 활동</b> >> 진로탐색 활동 >> 주제선택 활동 >> 예술·체육 활동 >> 동아리 활동	<b>자유학기 활동</b> >> 학생의 흥미, 관심사에 기반한 프로그램 편성 >> 능동적, 자기주도학습 경험 제공	<b>자유학기 활동</b> >> 참여 및 협력 정도, 열성, 특별한 활동 내역 등 평가 >> 학생의 꿈·끼 관련된 활동 내역 위주로 학생부 기재

## 2. 운영의 개요

### 가. 대상 및 기간

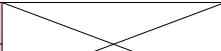
- 대상 : 1학년 1 ~ 2학기, 학생수 160명(2022.3.2. 기준)
- 기간 : 2022.3.2. - 2023.2.28.

### 나. 운영 모형

#### [1학기]

	월	화	수	목	금
1	기본 교과 (30시간), 자유학기 활동수업(4시간)				
2					
3					
4					
5		주제선택 (반마다 시간다름)	X		
6				주제선택	
7				주제선택	동아리

#### [2학기]

	월	화	수	목	금
1	기본 교과 (24시간), 자유학기 활동수업(9시간)				
2					
3					
4					
5					동아리
6	예술체육	주제선택		예술체육	진로탐색
7	예술체육	주제선택		예술체육	진로탐색

다. 자유학기제 교과별 시수 증감 현황

[1학기]

과목	국어	도덕	사회	수학	과학	기술 가정	체육	음악	미술	영어	한문 중국어	창체	소계
주당시수	4	2	3	4	3	2	3	1	1	4	3	3	33
감축시수		-1	-1	-1								-1	-4
교과	4	1	2	3	3	2	3	1	1	4	3	2	29
자유학기 활동	주제 선택	예술 체육	동아리	자율 활동	봉사 활동								-
	3	·	1										4

[2학기]

과목	국어	도덕	사회	수학	과학	기술 가정	체육	음악	미술	영어	한문 중국어	창체	소계
주당시수	4	2	3	4	3	2	3	1	1	4	3	3	33
감축시수	-1				-1	-1	-1	-1	-1	-1		-2	-9
교과	3	2	3	4	2	1	2	0	0	3	3	1	24
자유학기 활동	주제 선택	예술 체육	동아리	진로 탐색	자율 활동	봉사 활동							-
	2	4	1	2									9

3. 자율과정 및 체험/참여형 프로그램

가. 진로체험 (시기 변경 가능)

주제	체험 종류	시기	비고
진로 코칭	강연 및 실습	10.12.(수)	6개 그룹 편성
마을 기반 체험활동	스마트농업 체험 및 관련 예술작품 만들기	10.14.(금)	6개 그룹 편성
진로체험부스	진로에 대한 체험부스 운영	12.5.(월)	6개 그룹 편성
직업체험부스	다양한 직업 체험부스 운영	12.23.(금)	6개 그룹 편성

나. 자율과정 프로그램

[1학기]

구분	주제선택활동	예술·체육활동	동아리활동
목적 및 성격	전문화된 프로그램 학습 기회 제공	다양한 예술·체육 활동 기회 제공	자치적, 자율적 활동 기회 제공
학습내용	학생들의 관심사에 따라 다양	음악, 미술, 체육 관련 내용	학생들의 관심사에 따라 다양
운영방법	학생 선택	학급 단위 운영	학생 선택
교수자	담당교과교사	담당교과교사	학생 중심의 운영, 교사는 지원자 역할
프로그램	<ul style="list-style-type: none"> <li>주제선택활동(51차시)                             <ul style="list-style-type: none"> <li>1기: 반마다 다르게 운영</li> <li>2기: 매주 목 6~7교시, 교과 연계한 6개반 운영</li> </ul> </li> </ul>	<ul style="list-style-type: none"> <li>예술·체육활동 (0차시)                             <ul style="list-style-type: none"> <li>매주 수 2교시</li> <li>스포츠클럽 활동</li> </ul> </li> </ul>	<ul style="list-style-type: none"> <li>동아리활동(19차시)                             <ul style="list-style-type: none"> <li>매주 금 7교시</li> <li>학생 희망에 따른 8개반 운영</li> </ul> </li> </ul>

[2학기]

구분	주제선택활동	예술·체육활동	동아리활동	진로 탐색활동 직업체험활동
목적 및 성격	전문화된 프로그램 학습 기회 제공	다양한 예술·체육 활동 기회 제공	자치적, 자율적 활동 기회 제공	진로 탐색의 기회 제공
학습내용	학생들의 관심사에 따라 다양	음악, 미술, 체육 관련 내용	학생들의 관심사에 따라 다양	진로, 직업 관련 내용
운영방법	<b>학생 선택</b>	<b>학생선택</b>	<b>학생 선택</b>	<b>학급 단위 운영</b>
교수자	교사 및 외부강사	교사 및 외부강사	학생 중심의 운영, 교사는 지원자 역할	교사 및 외부강사
프로그램 (안)	<ul style="list-style-type: none"> <li>• 주제선택활동(34차시)                             <ul style="list-style-type: none"> <li>- 매주 화 6~7교시</li> <li>- 교과 연계한 7개반 운영 예정</li> </ul> </li> </ul>	<ul style="list-style-type: none"> <li>• 예술활동(34차시)                             <ul style="list-style-type: none"> <li>- 매주 월 6~7교시</li> <li>- 학생 희망에 따라 7개반 운영 예정</li> </ul> </li> <li>• 체육활동 (34차시)                             <ul style="list-style-type: none"> <li>- 매주 목 6~7교시</li> <li>- 학생 희망에 따라 7개반 운영 예정</li> </ul> </li> </ul>	<ul style="list-style-type: none"> <li>• 동아리활동(18차시)                             <ul style="list-style-type: none"> <li>- 매주 금 5교시</li> <li>- 학생 희망에 따른 8개반 운영 예정</li> </ul> </li> </ul>	<ul style="list-style-type: none"> <li>• 진로탐색활동(34차시)                             <ul style="list-style-type: none"> <li>- 매주 금 6~7교시</li> <li>- 나의 꿈 열기대회 개최</li> </ul> </li> <li>• 직업체험활동                             <ul style="list-style-type: none"> <li>- 6개반 운영 예정</li> <li>- 진로 관련 안내 자료 제작 및 배부</li> </ul> </li> </ul>

다. 자율과정 프로그램 수업

[1학기]

주제선택 프로그램(1기)	주제선택 프로그램(2기)		예술·체육활동	동아리
생활 도덕 1	수학	체험하는 활발한 수학	생활 스포츠 1	배드민턴
생활 도덕 2	수학	수학으로 만드는 세상	생활 스포츠 2	보석만자수
생활 도덕 3	사회	미디어로 가는 세계여행	생활 스포츠 3	애니메이션과 퍼즐
생활 도덕 4	한문	한자야 놀자	생활 스포츠 4	스티커 아트
생활 도덕 5	환경	금강생태문화환경	생활 스포츠 5	영화로 보는 영미문학
생활 도덕 6	융합	연극, 영화로 보는 세상	생활 스포츠 6	농구
-	-			도서부 1
-	-		-	방송부 1

[2학기] 예시(작년 프로그램 기준/미정)

주제선택프로그램		예술 프로그램	체육 프로그램	동아리	진로탐색
국어	‘나’와 ‘너’의 만남	더빙	방송댄스	싱어게인	진로탐색 1
국어	내 맘대로 읽는 문학	수채캘리	농구	영화토론	진로탐색 2
과학	즐거운 과학 실험	우쿨렐레	난타	스티커아트	진로탐색 3
기가	기술가정 놀이터	요리조리	탁구	나의 몸을 지키는 운동	진로탐색 4
영어	성인이 망극한 영어	공예	레슬링	종이왕	진로탐색 5
영어	스크린 영어	칼림바	플라잉디스크	농구	진로탐색 6
정보	코딩			도서부 1	
				방송부 1	

# 3 학 년 부

- 2022학년도 진학 안내

## 1. 담임교사 소개

학년 반	학생 수	담임 교사	부담임 교사
3-1	28명	김○○(수학)	이○○(영어)
	남 13, 여 15		
3-2	27명	장○○(과학)	오○○(전문상담)
	남 13, 여 14		
3-3	27명	김○○(기술·가정)	정○○(영어)
	남 14, 여 13		
3-4	28명	조○○(사회)	이○○(진로상담)
	남 14, 여 14		
3-5	28명	이○○(국어)	정○○(영양)
	남 14, 여 14		
3-6	27명	김○○(사회)	정○○(영어)
	남 14, 여 13		
3-7	27명	박○○(체육)	김○○(수학)
	남 14, 여 13		

## 2. 원서접수 및 내신산출 기준일

구분 학교유형 전형일정	전기고			후기고		
	특수목적고(4교) (산업수요 맞춤형고) [4교]	특수목적고(3교) 특성화고(전문24교, 대안4교) 일반고(전문4교, 예체4교) [39교]		특수목적고(1교) 자율형 사립고(1교) [2교]	비평준화 일반고 [54교]	평준화 일반고 [38교]
내신산출기준일	'22.9.30.(금)	'22.10.31.(월)		'22.12.16.(금)		
내신산출완료일	'22.10.11.(화)	'22.11.7.(월)		'22.12.20.(화)		
내신 반영	3학년 1학기까지	3학년 2학기 1차 지필고사까지		3학년 2학기 지필고사(1차, 2차) + 수행평가		
원서교부·접수	'22.10.17.(월)-10.20.(목) 17:00까지	'22.11.9.(수)- 11.10.(목) 17:00까지		'22.11.22.(화)- 11.24.(목) 17:00까지	상산고: 2022.12.9.(금)-12.13.(화) 외국어고: 2022.12.19.(월)-12.21.(수) 일반고: 2022.12.26.(월)-12.28.(수)	
전형기간 (전형일)	'22.10.26.(수)-10.28.(금)	특별전형 (전문계열) '22.11.11.(금)	일반전형	'22.11.25.(금)- 11.29.(화)	자기주도학습 전형일 '22.12.9.(금)~23.1.2.(수)	
합격자 발표	'22.11.2.(수) 10:00	'22.11.14.(월) 10:00		'22.11.30.(수) 10:00	'23.1.2.(월) 10:00	'23.1.6.(금) 10:00
학교배정발표						평준화일반고 배정 '23.1.13.(금) 14:00

※ 위의 고입전형 일정은 고등학교 입학전형위원회의 심의에 따라 변동될 수 있습니다.

※ 확정된 2023학년도 입학전형 기본계획은 2022년 4월 초에 공고될 예정입니다.

※ 선발방법: 단위학교 내 개인별 석차에 의한 '석차백분율' 적용하여 선발

### 3. 고입정보 포털사이트 안내

- 전국 고입정보 포털사이트 [www.hischool.go.kr](http://www.hischool.go.kr), 전북 고입정보 포털사이트 [www.satp.jbe.go.kr](http://www.satp.jbe.go.kr)

### 4. 2023학년도 전라북도 고등학교 입학전형 일정(안)

구분  학교유형  전형일정		전기고				후기고				
		특수목적고(4교) (산업수요 맞춤형고) [4교]	특수목적고(3교) 특성화고(전문24교, 대안4교) 일반고(전문4교, 예체4교) [39교]			특수목적고(1교) 자율형 사립고(1교) [2교]	비평준화 일반고 [54교]	평준화 일반고 [38교]		
내신산출기준일		'22.9.30.(금)		'22.10.31.(월)		'22.12.16.(금)				
내신산출완료일		'22.10.11.(화)		'22.11.7.(월)		'22.12.20.(화)				
원서교부·접수		'22.10.17.(월)-10.20.(목) 17:00까지	특별전형 (전문계열)	'22.11.9.(수)- 11.10.(목) 17:00까지	일반전형	'22.11.22.(화)- 11.24.(목) 17:00까지	상산고: 2022.12.9.(금)-12.13.(화) 외국어고: 2022.12.19.(월)-12.21.(수) 일반고: 2022.12.26.(월)-12.28.(수)			
전형기간 (전형일)		'22.10.26.(수)-10.28.(금)		'22.11.11.(금)		'22.11.25.(금)- 11.29.(화)	자기주도학습 전형일 '22.12.9.(금)~23.1.2. (월)			
합격자 발표		'22.11.2.(수) 10:00		'22.11.14.(월) 10:00		'22.11.30.(수) 10:00	'23.1.2.(월) 10:00	'23.1.6.(금) 10:00		
학교배정발표							평준화일반고 배정 '23.1.13.(금) 14:00			
등록기간		2023.1.16.(월)-1.19.(목) 17:00까지 [전·후기고 공통 정시모집 등록기간]								
추가 모집	원서접수	2023.2.2.(목) - 2.3.(금) 17:00								
	전형일	2023.2.6.(월) - 2.7.(화)								
	합격자발표	2023.2.8.(수) 10:00								
	등록기간	2023.2.13.(월) - 2023.2.14.(화) 17:00								
수시 추가	원서접수	2023.2.20.(월) - 2023.5.26.(금)								
	전형 및 등록기간	수시 추가모집 원서접수, 전형, 합격자 발표, 등록은 기간 내 수시 (다만, 입학시기는 교육과정 이수에 지장이 없는 범위)								
특기사항		* 전북과학교의 전형은 8월부터 / * 평준화 일반고 추가모집, 수시추가모집 없음								
전형군별 학교명단		특수목적고(4) (산업수요 맞춤형고) -군산기계공고 -전북기계공고 -한국경마축산고 -김제농생명마이스터고	특수목적고(3) 전북과학교, 전북체육고, 전주예술고  특성화고(28) -전문계열(24교) 전주생명과학고, 전주공고, 전주상업정보고, 완산 여고, 군산상고, 군산여상고, 이리공고, 진경여고, 정 읍제일고, 칠보고, 학산고, 남원용성고, 남원제일고, 덕암정보고, 전북하이텍고, 한국게임과학고, 한국 한방고, 진안공고, 전북유니텍고, 오수고, 한국치 즈과학고, 강호항공고, 부안제일고, 줄포자동차공 고 -대안계열(4) 고산고, 세인고, 푸른꿈고, 지평선고  일반고 전문계열(4) 한국전통문화고, 원광정보예술고, 함열여고, 영선고  일반고 예체계열(4) 한국전통문화고, 원광정보예술고, 남원국악예술고, 한국마사고  ※ 밑줄 : 2개 전형 실시 고교			특수목적고(1) 전북외국어고 자율형사립고(1) 상산고  ※ 상산고(전국단위) 별도 전형일정(예정) 2022.12.9.(금) ~ 2023.1.2.(월)까지 원서접수 및 합격자 발표 예정임			o 평준화고(38) 전주(23교):전북사대부고, 양현고, 전라고, 전주고, 전주술내고, 전주여고, 전주제일고, 동암고, 완산고, 우석고, 유일여고, 전북여고, 전일고, 전주근영여고, 전주기전여고, 전주사대부고, 전주성심여고, 전주영생고, 전주신흥고, 전주중앙여고, 전주한일고, 전주해성고, 호남제일고, 군산(7교):군산고, 군산여고, 군산동고, 군산제일고, 군산영광여고, 군산중앙고, 군산중앙여고, 익산(8교):이리고, 이리여고, 남성고, 원광고, 원광여고, 이리남성여고, 이일여고, 전북제일고 o 비평준화고(54) 군산(1교):한들고, 익산(5교):성일고, 익산고, 여산고, 함열고, 함열여고, 정읍(10교):배전고, 서경여고, 스텔라고, 왕산고, 안성고, 정읍고, 정읍여고, 정주고, 태안고, 호남고, 남원(5교):남원고, 남원여고, 남원서진여고, 성원고, 인월고, 김제(7교):김제고, 김제서고, 김제여고, 금산고, 덕암고, 만경고, 만경여고, 완주(2교):완주고, 한빛고, 진안(3교):마령고, 안천고, 진안제일고, 무주(4교):무주고, 설천고, 무풍고, 안성고, 장수(3교):백화여고, 산서고, 장수고, 임실(1교):임실고, 순창(3교):순창제일고, 동계고, 순창고, 고창(5교):고창고, 고창북고, 고창여고, 영선고, 해리고, 부안(5교):백산고, 서림고, 부안고, 부안여고, 위도고	
전형137교(133교)		4교	39교(중복 2교 포함)			2교	92교(중복 2교 포함)			

※ 상기 고입 전형 일정은 3월 고등학교 '입학전형위원회' 심의에 의해 일정이 변동될 수 있음.

## 5. 내신 성적 반영 항목

구분	항목		배점	반영비율
교과	일반교과	1 - 2학년	90점	30%
		3학년	90점	30%
	체육 · 예술교과	전 학년	60점	20%
	소계		240점	80%
비교과	출결 상황		30점	10%
	봉사활동 상황		15점	5%
	행동특성 및 종합의견 / 창의적 체험활동 상황		15점	5%
	소계		60점	20%
총계			300점	100%

※ 자유학기제 시행으로 성취도 환산이 가능한 성적이 없는 학기의 교과성적은 반영하지 않음

※ 전기고 내신성적 산출 : 3학년 2학기 1차 지필고사(수행평가 제외)

※ 후기고 내신성적 산출 : 3학년 2학기 1, 2차 지필고사+수행평가

1) 교과 성적은 일반교과 성적을 75%, 체육·예술교과 성적을 25% 반영한다.

2) 일반교과 성적은 성취도와 원점수를 활용하여 산출하고, 체육·예술교과는 성취도로 산출한다.

3) 교과 성적 중 일반교과 성적은 1-2학년과 3학년 성적을 각각 50%의 비율로 반영하고, 체육·예술교과 성적은 전체 학년 성적을 통합하여 반영한다.

### 교과 성적 산출 공식

구분	학 년	교과 성적 산출 공식	배점
일반 교과	1-2	$\left( \frac{\text{이수과목 성취도 환산점수 합}}{\text{이수과목 수}} + \frac{\text{이수과목 원점수 합}}{\text{이수과목 수}} \times 0.01 \right) \times 15$	90
	3	$\left( \frac{\text{이수과목 성취도 환산점수 합}}{\text{이수과목 수}} + \frac{\text{이수과목 원점수 합}}{\text{이수과목 수}} \times 0.01 \right) \times 15$	90
	소계		180
체육 예술 교과	전학년	$\frac{\text{이수과목 성취도 환산점수 합}}{\text{이수과목 수}} \times 12$	60
합계			240

※ 이수과목이란 성취평가제에 의한 성취도 환산이 가능한 과목을 말함.

※ 교과 성적 성취도 환산점수 : A=5점, B=4점, C=3점, D=2점, E=1점

※ 졸업생의 경우, 세부 시행 지침(3./ 마./ 2)/)에 따라 적용하되, 부득이 본 산출공식에 따라 산출할 경우, 다음과 같이 적용한다.

- 수, 우수(체육·예술교과) : A
- 우, 보통(체육·예술교과) : B
- 미, 미흡(체육·예술교과) : C
- 양 : D
- 가 : E

가. **출결상황**: 각 학년 10점으로 환산

1) 출결상황 산출은 결석 일수를 기준으로 산출하되, 미인정 결석일수를 기준으로 산출

미 인 정 결 석 일 수	출 석 점 수	비 고
0 일	10 점	
1 ~ 3일	9 점	
4 ~ 7일	8 점	
8 ~ 11일	7 점	
12 ~ 15일	6 점	
16 ~ 19일	5 점	
20일 이상	4 점	

2) 미인정(무단)으로 인한 지각, 조퇴, 결과 산출은 이를 합산하여 3회를 결석 1일로 계산한다.

나. **봉사활동상황(내신점수)\*\*\***

1) 봉사활동상황 내신점수는 총 15점이며, 부여 기준과 방법은 다음과 같다.

가) 1회의 최저 봉사활동 시간은 1시간 이상일 경우에만 인정한다.

나) 봉사활동상황의 점수는 **3개 학년의 봉사활동 시간을 합산하여** 아래와 같이 내신점수를 부여한다.

□ 봉사활동상황 30시간 기준 내신점수 산출표 □

시간	30시간 이상	29-28	27-26	25-24	23-22	21-20	19-18	17-16	15-14	13-12	11-10	9-8	7-6	5시간 이하
점수	15점	14점	13점	12점	11점	10점	9점	8점	7점	6점	5점	4점	3점	2점

※ 후기고 내신성적 산출 기준일은 **12월 16일(금)**이므로 그 이전에 봉사시간을 3개년 총합 30시간 이상 채워야 함.

※ 산업수요 맞춤형 고등학교(전기고)를 희망하는 학생의 경우 1차내신성적산출기준일이 9월 30일 (금)이므로 그 이전까지 3개년 총합 30시간 이상 확보해야함.

다. **행동특성 및 종합의견과 창의적 체험활동상황**

1) 행동발달상황 및 창의적 체험활동 점수의 총점은 15점(학년 당 5점을 합산함)으로 한다.

2) 학년 당 점수 5점 중 3점은 기본점수로 하고, 2점의 범위 내에서 가산점을 부여하고 각 부여 대상별 점수는 0.5점으로 한다.

- 한 학생의 가산점이 2점을 초과하더라도 가산점은 2점까지만 부여함

3) 학교생활기록부에 기록된 경력(한 학기 이상)으로 내신점수를 산출한다.

- 동일 경력이 한 학년(1년간) 동안 지속되는 경우, 점수는 한 건으로 적용.(예, 학급반장 1년: 0.5점, 학급반장 1학기: 0.5점, 1, 2학년 2년 동안 학급반장 1학년 0.5점, 2학년 0.5점)

★ 가산점 부여 항목 (항목 당 점수는 0.5점 기준)

순	항 목	유형	기 준	점 수
1	학교장 표창자	행동 덕목	효행상, 선행상, 봉사상, 등과 같이 인성과 관련한 학교장 표창을 받은 자	표창별 0.5점
2	자율 활동	유공자	학급 정·부반장, 학생회 임원(회장, 부회장, 부서별 부장, 서기)으로 한 학기 이상 유공이 지속되어 학생인권부에서 추천을 받은 자	유공 항목별 0.5점  및  우수자 표창 항목별 0.5점
		우수자	교과와 관련 없는 각종 자율 활동으로 인한 학교장 표창을 받은 자	
3	동아리 활동	우수자	각종 동아리활동과 관련하여 학교장 표창을 받은 자	
4	진로활동 우수자		각종 진로활동과 관련하여 학교장 표창을 받은 자 (진로 교과에서 추진한 활동만 해당)	
5	기타 학교활동유공자		학교별 특색활동과 관련한 유공자	
6	가산점 부여 제외자		당해 연도 징계처분을 받은 학생은 공로상, 효행상, 선행상, 봉사상, 특별상에서 제외하므로 당해 학년도 가산점을 부여하지 않음.	

※ 동일 항목에 대해 중복 적용되는 경우 학년별 최상위 등급 또는 점수만 인정함.

(예: 진로활동 우수자로 중복 선정된 경우 최상위 등급만 인정함.)

※ 행동발달상황 및 창의적 체험활동 가산점의 경우 반드시 학교생활기록부에 기록된 내용에 한해서만 인정하도록 함.

## 6. 진학지도 계획

- 1) 진학희망고교조사: 4회(5, 7, 9, 11월)
- 2) 진로 적성검사 실시: 청소년 진로발달검사, 직업 가치관 검사 실시 예정
- 3) 담임선생님과 진로상담 수시 실시: 현재 실시 중
- 4) 내신 산출계획: 4, 7, 10, 12월 각 고사가 완료 된 후 내신점수 변화추이 분석 및 입시전략 수립
- 5) 가정통신문으로 가정과 함께 진학상담: 진로안내 및 학교, 학과 안내
- 6) 홈페이지 자료 탑재: 각 학교 입시 일정, 내신관련자료



## 2 학 년 부

- 2학년부

### 1. 담임교사 소개

학년 반		담임 교사	부담임 교사
2-1	28명	유○○(과학)	이○○(진로상담)
	남 13, 여 15		
2-2	27명	김○○(체육)	박○○(국어)
	남 13, 여 14		
2-3	27명	강○○(국어)	선○○(과학)
	남 13, 여 14		
2-4	28명	오○○(수학)	김○○(기술·가정)
	남 13, 여 15		
2-5	27명	오○○(국어)	이○○(보건)
	남 13, 여 14		
2-6	28명	이○○(영어)	노○○(정보)
	남 13, 여 15		

### 2. 테마식 현장 체험학습(수학여행) 계획

가. 기간: 2022.11.1.(화) ~ 2022.11.3.(목) <3일간>

나. 장소: 지역 미정(추후 결정)

다. 추진 계획

①	테마식현장체험학습 의견조사(2022.3.)	수학여행 실시 동의 여부 및 실시 방법 관련 의견 조사
②	테마식현장체험학습 활성화위원회 조직	교사 3명, 학부모 3명, 학생 3명
③	테마식현장체험학습 활성화위원회 협의회 실시	테마식현장체험학습 시기·장소·프로그램 등 논의
④	학교운영위원회 안건 제출	안건 : 테마식현장체험학습 세부운영계획
⑤	테마식현장체험학습 견적 공고	
⑥	테마식현장체험학습 컨설팅 요청	기본 계획 및 안전, 청렴 관련 전반
⑦	사전 답사 실시	- 테마식현장체험학습 활성화위원회 중 4명 이내 - 수학여행 코스 및 안전 유무 확인 등
⑧	테마식현장체험학습 참여 여부 조사 실시	- 미참여학생 지도 계획 수립 - 비상연락망 구축, 요보호 학생 파악
⑨	테마식현장체험학습 사전 안전 교육	- 학급별, 학년 전체 2회 이상 실시 - 코로나, 학교폭력, 안전사고 예방 등 교육
⑩	테마식현장체험학습 실시	
⑪	테마식현장체험학습 사후 관리	

# 1 학 년 부

- 1학년부

## 1. 담임교사 소개

학년 반		담임 교사	부담임 교사
1-1	26명	조○○(과학)	이○○(체육)
	남 13, 여 13		
1-2	28명	강○○(사회)	박○○(국어)
	남 13, 여 15		
1-3	27명	노 ○(도덕)	송○○(영어)
	남 13, 여 14		
1-4	26명	조○○(기술·가정)	정○○(중국어)
	남 13, 여 13		
1-5	25명	오○○(음악)	류○○(수학)
	남 13, 여 12		
1-6	26명	육○○(미술)	김○○(한문)
	남 13, 여 13		

## 2. 2022학년도 학교주관 교복공동구매 안내

학교 교육에서의 보편적 교육복지 실현 및 학부모 경제적 부담 완화 및 학생 복지 증진을 위하여 「전라북도교육청 현장체험학습 및 교복구입 지원에 관한 조례」(전라북도조례 제4579호, 2018.11.16.)에 따라, 신입생 전체 학생을 대상으로 교복구입비 지원을 실시하고 있습니다.

지원대상	<ul style="list-style-type: none"> <li>· 중·고등학교 신입생 및 전(편)입생 전원</li> <li>· 학교주관구매 참여하는 학생</li> <li>· 개별 구매 학생 지원 불가</li> </ul> <p><b>※ 2020학년도부터 학교주관 공동구매에 참여하는 학생만 지원 (개별 구매 학생 지원 불가)</b></p>
지원금액	· 1인당 30만원 지원
지원방법	· 현물(교복)지급
관리감독 강화 및 학교 자율성 보장	<ul style="list-style-type: none"> <li>· 학교 주관구매 참여 홍보 강화</li> <li>· 교복 구입 계약 진행 시 철저한 관리</li> </ul>
참고 사항	· 교복 지원금은 개인에게 지급되는 것이 아닌, 학교 예산으로 배정됨.

### 3. 학교주관 교복공동구매 추진 절차 개요(날짜는 학교상황에 따라 변동될 수 있음)

< 추진 단계 >	< 주요 추진 사항 >
① 교복 선정위원회 구성 (2022. 03. 21.)	본교 '학생교복에 관한 규정' 에 의거하여 구성(교직원위원 : 3명, 학부모위원 : 3명, 학생위원: 2명)
↓	
② 교복 구매 계획 수립 및 협의 (2022. 04. 04.)	교육청이 정한 상한가격을 반영하여 교복 구매 계획 수립
↓	
③ 학교운영위원회 심의 (2022. 04. 11.)	교복 구매 계획을 학교운영위원회에 심의
↓	
④ 입찰 공고 기간 (4월 말 주간)	입찰 공고 시 관련 법령과 규정을 준수
↓	
⑤ 입찰 공고업체 제안 설명회 및 교복 납품 사업자 선정 (4월 말 ~ 5월 초)	교복의 품질 심사 및 가격 경쟁(2단계 절차)
↓	
⑥ 수납 및 학교회계 처리 (5월 중)	학교회계 절차에 따라 세입세출 등 처리 ※ 교복지원금(30만원)을 초과하는 부분은 학부모가 직접 공동구매 업체에 대금 지급
↓	
⑦ 검 수 및 평 가·환 류	수량 및 사양서 등 계약 내용 확인 후 검수 교복 만족도 조사 등 구매 결과 평가 실시

### 4. 교복 기본 구성표

남 학 생			여 학 생		
구분		품목	구분		품목
필수	동복	재킷(상의)	필수	동복	재킷(상의)
		Y-셔츠			블라우스
		조끼			조끼
		바지			치마 or 바지
		넥타이			넥타이
	하복	상의(생활복)		하복	상의(생활복)
		반바지 or 긴바지			치마 or 반바지 or 긴바지
선택	간절기	OR 일반 후드	선택	간절기	OR 일반 후드

# 2022학년도 공교육 정상화법(선행교육 규제)

- 교육연구부 평가계

## 1. 공교육정상화법이란?

◆ 초·중·고등학교에서 **선행교육**을 하거나 **선행학습**을 유발하는 행위 등을 금지하기 위한 법

시행 단위	규제 대상			규제 범위	예
초 · 중 · 고	선행교육 (교육과정 편성·운영)	재학 생	앞서서 편성	국가교육과정 및 시·도 교육과정을 벗어난 교육과정을 편성	① 2학기에 편성된 교수학습 내용을 1학기에 가르치는 것
			앞서서 제공	교과별(학기·학년·학년군별)운영계획을 벗어난 내용을 제공	② 다음 학년에 편성된 교과 내용을 가르치는 것
		입학 예정학생		입학예정 학생을 대상으로 입학 후 학교 교육과정을 사실상 운영	고등학교 입학 예정인 학생을 일정 기간 출석시켜 고등학교 과목 내용을 지도하는 경우
	선행학습 유발 행위 (평가)	재학 생	지필·수행평가	배운 범위와 수준을 벗어난 내용을 출제하여 평가	
			각종 교내대회		
		입학예정학생		입학예정 학생을 대상으로 입학 후 학교 교육과정을 평가	고등학교 입학 예정인 학생을 대상으로 하는 배치고사에 고등학교 내용을 출제하는 경우

## 2. 공교육정상화법 기대 효과

- ◆ 미리 배워온 것을 전제로 한 수업과 시험을 금지하여 **교육과정에 충실한 수업 구현**
- ◆ 초·중·고등학교 **학생의 발달 단계에 맞는 교육 실현**을 통한 학생의 건강한 신체 발달 도모

### 3. 공교육정상화법 오해와 진실

**Q1** 선행교육 또는 선행학습에서 선행의 기준은 무엇인가요?

**A1** 선행교육 또는 선행학습은 학교교육과정에 앞서서 이루어지는 교육 또는 학습을 의미합니다. 통상적으로 교수·학습 및 평가는 학기 단위로 이루어지므로 학기를 기준으로 보는 것이 타당합니다.

**Q2** 학생이 스스로 공부하는 선행학습도 이 법에 따라 금지되나요?

**A2** 그렇지 않습니다. 이 법은 학습자가 자발성을 가지고 개별적으로 공부하는 선행학습까지 금지하는 것은 아닙니다. 다만 교육과정을 앞서서 지도하는 선행교육, 그리고 학교 시험이나 상급학교 입학전형 등에서 선행학습을 유발하는 행위를 금지하는 것입니다.

**Q3** 선행교육의 정의에서 ‘학교교육과정에 앞서서 편성 또는 제공하는 교육 일반’의 의미는 무엇인가요?

**A3** 학교는 시·도 교육청 초·중등학교 교육과정 편성·운영 지침에 의해 학교교육과정을 편성해야 합니다. 현행 교육과정에서는 초등학교는 1~2학년군, 3~4학년군, 5~6학년군 등 모두 3개의 학년군으로 이루어지며, 중·고등학교는 1~3학년 전체가 하나의 학년군입니다. 따라서 **앞서서 편성하는 경우**란 초등학교의 경우 학년군을 앞서서, 중·고등학교의 경우 학교급을 앞서서 교육과정을 편성하는 경우입니다. **앞서서 제공하는 경우**는 계획된(편성된) 학교 교육과정에서 학기, 학년(군) 또는 학교급을 앞서서 운영하는 경우입니다. 예를 들어 2학기에 편성된 교수학습 내용을 1학기에 가르치거나, 다음 학년에 편성된 교과 내용을 이번 학년에서 가르치거나, 상급 학교의 교과목 내용을 가르치는 것은 선행교육에 해당됩니다.

### 4. 공교육정상화법 세부 추진 상황



## 5. 선행학습 피해

가. 다른 학습자의 학습권과 교사의 수업권 침해

- 학생이 수업 내용을 미리 알고 있을 경우 학생 자신은 학교 수업의 적극성이 결여되고 교사는 학생들이 이미 알 있다고 판단하여 기본개념을 충분히 설명하지 않고 넘어가는 악순환으로 인한 다른 학생의 학습권과 교사의 수업권이 침해를 받게 됩니다.

나. 사고력과 자기주도적 학습능력의 저하

- 학교교육과정은 학생의 인지, 정서 및 사회발달 단계와 사고의 수준을 고려하여 구성되어 있으나 발달 단계와 사고의 수준을 넘어서는 내용의 학습으로 충분히 사고하고 이해하려는 자기주도적 학습 능력이 떨어져 피상적이고 기계적인 문제풀이 학습에 치우치게 되어 사고력, 흥미도 및 집중력 저하 등 다양한 문제를 파생시키게 됩니다.

다. 남보다 앞서 나가기 위한 지나친 속도 경쟁

- 선행학습을 하는 내용이 곧 그 학생의 실력이라는 잘못된 편견(예: 초등학교 6학년 학생이 중학교 1학년 수학을 하고 있으면 중학교 2학년 수학을 공부하는 학생이 더 잘한다는 의식)으로 인하여 선행학습은 무한 속도 경쟁에 내몰리고 있는 실정이나 사고력 저하로 대학입시에서는 좋은 성적을 내지 못하고 있습니다.

라. 학부모의 과도한 사교육비 부담

- 통계청이 발표한 2016년 유·초·중·고등학교 사교육비 총액은 약 18조원으로 이는 사회 양극화를 심화시키고 저출산과 노후 준비를 못하는 등 에듀푸어 양산은 중산층 붕괴를 가속화로 이어져 심각한 사회적 문제로 대두되고 있습니다.

## 6. 학부모의 책무

### 「공교육정상화법」

**제6조(학부모의 책무)** 학부모는 자녀가 학교의 교육과정에 따른 학교 수업 및 각종 활동에 성실히 참여할 수 있도록 지원하고, 학교의 정책에 협조하여야 한다.

- 법 시행의 성공 여부는 교육 수요자인 학부모가 학교의 교육과정 운영을 얼마나 믿고 따르며 지지·지원하는가에 달려있다. 학부모는 학교교육의 중요한 구성원으로서 학교가 학생의 수준과 요구에 맞는 교육을 충실하게 운영하고, 정부의 공교육정상화 정책을 일관성 있게 추진할 수 있도록 적극적인 관심을 갖고 협조하는 자세가 필요하다.
- 학부모는 학교에서 학부모를 대상으로 진행하는 각종 행사 및 학부모 활동(수업공개의 날, 학부모 회의 등)에 참여하여 학교교육과정 운영을 정확하게 이해하고, 자녀가 학교생활에 성실하게 참여하도록 협조해야 한다.



# 학교생활기록부 기재 및 관리 사항 안내

- 교무기획부

## 1. 학교생활기록부란?

재학 중 학생의 교육활동 과정 및 변화정도를 객관적 사실에 근거하여 구체적으로 입력하여, 학생 개인의 성장과 발전이 상급학교 진학을 위한 추천서의 역할을 할 수 있도록 작성되는 종합 기록입니다.

1. 인적사항 2. 학적사항 3. 출결사항 4. 수상경력 5. 진로희망사항 6. 창의적 체험활동 7. 교과학습발달상황 8. 자유학기활동상황 9. 독서활동상황 10. 행동특성 및 종합의견	<b>총 열가지 항목이 기재</b>  상급학교 진학을 비롯하여 영구보존되는 자료로서의 공정성과 신뢰도의 재고를 위하여 교육부 훈령 제196조와 전라북도 학업성적관리지침을 준수함을 원칙으로 개개인의 특성을 최대한 반영한 기록
--	--

- '2015 개정 교육과정' 과 자유학기제 등에 따른 학생 참여형 수업 및 과정중심평가 확대 등에 따른 교육과정-교수·학습-평가 기록의 연계 강화 요구
- 학생부 종합전형 확대와 학교생활의 온전한 종합기록으로서의 학생부 신뢰도 및 공정성 제고 등에 대한 요구 증대
- 최근 일부 학교의 학생부 부당정정 사례 등과 관련, 학생부 권한 관리 및 기재 방식 개선 방안 마련 필요

## 2. 개선 방안 주요 내용

### 가. 학생부 제도 개선

항목별 입력 주체를 명확히 함 (학교생활기록부 기재의 관리와 책무성 제고)

항 목	훈령상 입력 주체	
	현 행	개 정 안
진로희망사항	없음	담임교사
창체 자율·동아리·봉사 특기사항	없음	자율활동 및 봉사활동(담임교사), 동아리활동(지도교사)
교과학습발달상황 세부능력 및 특기사항	없음	교과 담당교사, 담임교사 (방과후학교의 경우 교과 담당 또는 담임교사)
행동특성 및 종합의견	없음	담임교사

## 학교생활기록부 이렇게 달라집니다!



- 학생부 신뢰도 제고를 위하여 <국민참여 정책숙려제>를 통해 현장의 다양한 의견을 들었습니다.



"모든 학생에게 공평한 기회가 보장되도록 학생부를 개선하고, 사교육을 유발하거나 학부모가 개입할 수 있는 항목 및 요소의 삭제가 필요합니다." (학부모)



"학교 정규교육과정 내 활동만 기록하고, 대학은 공교육에서 이루어진 교육활동 결과를 활용하여 신입생을 선발했으면 좋겠습니다." (현장교원)



"중복되거나 과도한 입력항목을 정비하여 교원의 기재 부담을 경감하고 수업 중심 기록의 내실화를 위한 환경 조성이 필요합니다." (교원단체·시민단체)



"교사가 학생 개개인의 교육활동을 보다 유의미하게 기록할 수 있도록 학생부 기재 환경 개선이 필요합니다." (대학관계자)

### ▶ 학교생활기록부 기재 항목 및 기재 방법을 개선하였습니다.

적용 대상	항목		개정 전
공통	인적 사항 학적 사항		• (인적 사항) 학생 정보, 가족사항(부모 성명, 생년월일), 특기사항 (학적 사항) 졸업 연월일, 학교명, 검정고시 합격 정보 등
	진로희망사항		• 진로희망, 희망사유 입력
	출결상황		• 질병·무단·기타결석
	창의적 체험활동 상황	봉사활동	• 실적 및 특기사항 기재
		자율 동아리 활동	• 기재 개수 제한없이 자율동아리명, 활동내용 등을 특기사항란에 기재
		청소년 단체활동	• 정규 교육과정에 편성된 청소년단체, 학교교육계획에 포함된 청소년단체, 학교 밖 청소년단체활동 모두 기재(단체명, 활동내용)
		학교 스포츠클럽 활동	• 구체적 활동내용(포지션, 대회출전 경력, 역할, 특성 등) 기재
		기재 분량	• 특기사항 기재분량: 3,000자
	교과 학습 발달 상황	방과후 학교	• 활동(수강) 내용 기재
행동특성 및 종합의견		• 기재분량: 1,000자 누가기록 나이스에서 관리	
초	수상경력		• 수상명, 등급(위), 수상연월일, 수여기관명, 참가대상(참가인원) 입력
	창의적 체험활동상황		• 개인별 이수시간 및 활동 내용 분리 기재
중·고	수상경력		• 수상경력 모두 기재, 상급학교 제공 개수 제한 없음
	(고) 자격증 및 인증취득 상황		• 대입자료로 제공



## 학교생활기록부의 신뢰도·공정성을 높입니다!



개정 후	적용 시기		
	'19	'20	'21
<ul style="list-style-type: none"> <li>인적사항의 학부모 정보 및 특기사항 삭제 (인적·학적사항) 인적사항과 학적사항 통합</li> </ul>	초1~6 중1 고1	→ 중1~2 고1~2	→ 중1~3 고1~3
<ul style="list-style-type: none"> <li>항목 삭제 학생의 진로희망은 창체 진로활동 특기사항에 기재 (초: 선택적 기재 / 중·고: 상급학교 미제공)</li> </ul>	초1~6 중1~3 고1~3	→	→
<ul style="list-style-type: none"> <li>질병·미안정·기타 결석</li> </ul>	초1~6 중1 고1	→	→
<ul style="list-style-type: none"> <li>특기사항 미기재 (실적만 기재)</li> </ul>			
<ul style="list-style-type: none"> <li>자율동아리 활동은 학년당 1개만 기재할 수 있고 동아리명, 동아리에 대한 간략한 설명을 30자 이내로 기재</li> </ul>	초1~6 중1 고1	→	→
<ul style="list-style-type: none"> <li>(정규 교육과정에 편성된 청소년단체) 단체명, 활동내용 모두 기재 (학교교육계획에 따른 청소년단체) 단체명만 기재 (학교 밖 청소년단체) 미기재</li> </ul>	초1~6 중1 고1	→	→
<ul style="list-style-type: none"> <li>학교스포츠클럽활동 기재 간소화 정규교육과정 내: 개인특성 중심 기재 정규교육과정 외: 클럽명(시간)만 기재</li> </ul>	초1~6 중1~3 고1~3	→	→
<ul style="list-style-type: none"> <li>특기사항 기재분량 축소: 1,700자</li> </ul>	초1~6 중1 고1	→	→
<ul style="list-style-type: none"> <li>활동(수강) 내용 미기재</li> </ul>	초1~6 중1 고1	→	→
<ul style="list-style-type: none"> <li>기재분량 축소: 500자 누가기록 기재·관리 방법 시도 위임</li> </ul>	초1~6 중1~3 고1~3	→	→
<ul style="list-style-type: none"> <li>항목 삭제</li> </ul>	초1~6	→	→
<ul style="list-style-type: none"> <li>개인별 이수시간 미기재 '안전한 생활'을 포함하여 특기사항 통합 기재</li> </ul>	중1 고1	중1~2 고1~2	중1~3 고1~3
<ul style="list-style-type: none"> <li>수상경력 모두 기재 상급학교 제공 수상경력 개수 제한 (학기당 1개)</li> </ul>	고1	고1~2	고1~3
<ul style="list-style-type: none"> <li>대입자료로 미제공</li> </ul>	고1	고1~2	고1~3

## 정규교육과정 내 교육활동 중심으로 기록합니다!



### 인적·학적사항

인적사항의 학부모 정보(성명, 생년월일) 및 특기사항(가족의 변동사항 등)을 삭제하고 인적사항과 학적사항을 통합하였습니다.

※ 특기사항에는 학적 변동 관련 내용만 기재



### 진로희망사항

창의적 체험활동상황의 '진로활동' 영역과 기재 내용이 중복되는 '진로희망사항' 항목을 삭제, 중·고등 학생의 경우 학생의 진로희망 분야는 '창의적체험활동'의 진로활동 영역에 기재하되, 상급학교 전형 자료로 제공하지 않습니다.

※ 초등의 경우 진로희망 분야가 수시로 변경되는 점을 고려하여 진로희망 분야는 선택적 기재



### 수상경력

학생 간 과도한 경쟁 및 사교육 유발 등의 부작용을 최소화하기 위해 초등학교의 수상경력은 삭제, 중·고등학교의 수상경력은 현행대로 기재하되 상급학교 진학 시 제공하는 수상경력 개수를 제한(학기당 1개)합니다.



### 자격증 및 인증취득 상황

학생 스펙 쌓기를 위한 자격증 취득 및 사교육 유발을 최소화하기 위해 자격증 및 인증취득 상황은 현행대로 기재하되 대입 전형 자료로 제공하지 않습니다.



### 소논문(R&E) 활동

과도한 경쟁 및 사교육을 유발하는 소논문은 학생부 모든 항목에 기재하지 않습니다.



### 봉사활동

교사의 관찰이 어려운 봉사활동의 성격을 고려하여 교내·외 봉사활동 특기사항은 기재하지 않으며, 봉사활동 실적만 현행대로 기재합니다.



### 방과후학교 활동

방과후학교 미참여 학생의 불이익 해소 등을 위해 '방과후학교 활동'은 기재하지 않습니다.



### 자율동아리 활동

정규교육과정 외 교육활동 기재 간소화를 위하여 기재 동아리 개수를 학년당 1개로 제한하고, 객관적으로 확인 가능한 사항(동아리명 및 간단한 동아리 설명)만 기재합니다.



### 청소년단체활동

교사의 관찰이 어렵고 학생 간 형평성 문제가 발생하는 학교 밖 청소년단체 활동은 미기재하고, 학교교육계획에 따른 청소년단체활동은 '청소년단체명'만 기재합니다.

※ 정규 동아리로 편성된 경우는 기존과 동일하게 특기사항까지 기재 가능



### 학교스포츠클럽활동

클럽명, 활동시간, 팀에서의 역할, 포지션, 대회출전경력 등 과도하게 기재하던 특기사항을 학생의 개별적 특성을 중심으로 간소화하여 기재합니다.

※ 정규교육과정 외 학교스포츠클럽활동은 '클럽명활동시간'만 기재

# 학교생활기록부 기재 격차를 줄이기 위해 노력하겠습니다!



## 학교생활기록부 관련 연수 강화

교사별 학생부 기재 격차를 최소화하기 위해 대상별·주제별 맞춤형 집합 연수를 제공하고 원격 연수 콘텐츠 보급을 통해 교원의 학생부 기재·관리 역량을 제고합니다.

※ 서술형 기재 항목 작성, 학생부 권한 관리, 학생부 민원 대응 등 특정 분야별 세분화된 주제 및 수준의 연수 제공



## 학교생활기록부 기재 도움자료 확대 보급

(기재요령 개발·보급) 시도교육청 학생부 공동관리위원회 주관으로 현장의 요구 및 초·중등 학교급별 특성을 반영한 기재요령을 개발하여 보급합니다.

(기재 도움자료 개발·보급) 지역, 학교급, 학교유형별 특성을 반영하여 학생부 기재에 대한 세부내용, Q&A 등이 포함된 도움자료를 제공할 예정입니다.



## 서술식 기재영역 분량

개별 학생에 대한 내실있는 기재를 위해 '창의적 체험활동상황'의 특기사항(3,000자→1,700자) 및 '행동특성 및 종합의견' (1,000자→500자)의 입력 가능 글자 수를 축소하였습니다.



## 학교생활기록부 현장실무지원단 운영

현장 교원의 학생부 기재에 대한 컨설팅 지원, 학생부 개선 사항 의견수렴, 단위학교별 자체 연수 등에 도움을 주는 시도교육청별 학생부 현장실무지원단 운영을 지원합니다.



## '학교생활기록부 기재·관리 지원센터' 운영('20~)

전문성을 갖춘 전담인력을 배치하여 유선 및 온라인을 통한 학생부 민원응대, 교사 질의 화신 등을 담당하는 일관성 있는 기재·관리 지원 체제를 구축하겠습니다.





- ▶ 학교생활기록부 기재·관리를 위한 책무성을 강화하였습니다.
  - 단위학교에서는 매년 학교생활기록부 자체 점검 계획을 수립하고 3회 이상 확인·점검합니다.
  - 교육청에서는 매년 소속 학교의 학교생활기록부 기재 및 관리 실태를 철저히 점검하고 관리·감독합니다.

- ▶ 학생부는 교사가 직접 관찰한 내용을 기재해야 하며, **학생으로부터 기재할 내용을 제출받아 기재하는 '셀프 학생부'는 위법행위입니다.** 시도교육청 현장 점검 시 서술형 항목 기재 내용을 학생에게 제출받아 기재하는 행위를 집중 점검합니다.

학교생활기록부 허위 사실 기재는 '학생 성적 관련 비위'로 간주되어 징계 양정 기준이 적용되며, 징계 감경에서도 제외됩니다.

- ▶ 학생 및 학부모가 사교육기관 컨설팅 자료를 교사에게 제공하는 등 학교생활기록부의 부당한 기재 및 수정을 요구하는 것은 위법행위입니다.

#### 〈부정청탁 및 금품 등 수수의 금지에 관한 법률〉

##### 제5조(부정청탁의 금지)

- ① 누구든지 직접 또는 제3자를 통하여 직무를 수행하는 공직자등에게 다음 각 호의 어느 하나에 해당하는 부정청탁을 해서는 아니 된다.
10. 각급 학교의 입학·성적·수행평가 등의 업무에 관하여 법령을 위반하여 처리·조작하도록 하는 행위

##### 제6조(부정청탁에 따른 직무수행 금지)

부정청탁을 받은 공직자등은 그에 따라 직무를 수행해서는 아니 된다.



- ▶ 학생부 서술형 기재 항목의 수정이력을 졸업 후 5년 간 보관합니다.
- ▶ 학교생활기록부 작성 권한을 철저히 관리할 수 있는 **권한부여 모니터링 시스템** 구축하겠습니다.

## 나. 학생부 열람 및 발급 이용 안내

① 포털사이트에 나이스 학부모 서비스 검색 혹은 [www.neis.go.kr](http://www.neis.go.kr) 주소로 나이스 홈페이지에 접속

② 학부모 서비스 클릭



③ 전라북도교육청 선택



④ 회원가입을 하여 학부모회원 가입신청 및 자녀를 등록      ⑤ 학교생활기록부 출력이 가능

학생정보	학생생활	학생건강	학생상담	학생교육	정보제공
시간표	학교안내	건강기록부	공지사항	학업지도	학습자료
종석부	학시일정	건강체크	신청 및 조회	인성지도	대입전형자료
학교생활기록부	식단표	신체활동		진학지도	종보자료
교육비납입현황	가정통신문	스트레스관리		진료지도	
성적	과목 및 담당교사	PAPS		특수이해도	
성적표	방과후 학교	예방접종내역		예비대학입학	
고사별 점수	초등평점교실			학원교습소안내	
성적분석	학교생활기록부			PAPS학습오차	
(내)자녀등록	개인별맞춤학습				
자녀정보조회	국가수준학업성취도				
	봉사활동내역				
	진로활동내역				

단, 학기 중 학생/학부모서비스나 교육정보시스템의 [민원] 메뉴에서 학교생활기록부 자료 제공 시 창의적 체험활동상황 영역별 특기사항, 교과학습발달상황의 세부능력 및 특기사항, 자유학기활동상황 영역별 특기사항, 행동특성 및 종합의견은 당해 학년도에는 제공하지 않는다.

# 2022학년도 교내상 시상 계획

- 교무기획부

연번	수상명	시행(월)	참가 대상	수상비율	담당부서	공개방식
1	과학탐구 대회 (융합과학, 과학토론)	4월	전교생 중 참가자	학년별 종목별 참가자 중 20% 이내	과학과	학교홈페이지
2	표창장 (선행, 효행, 봉사)	9월	전교생	학급 당 3명 이내	학생인권부	학교홈페이지
3	백일장 대회	5월	전교생	참가자 중 20% 이내	국어과	학교홈페이지
4	나의 꿈 열기 대회	8~12월 중	1학년	참가자 중 10% 이내	자유학기부	학교홈페이지
5	교과 우수상	7, 12월	수강자	과목별 학기말 성적이 원 점수 90점 이상이면서, 학년 전체 학생 상위 5% 이내인 자	교육연구부	학교홈페이지
6	1년 개근상	학년말	전교생	1년 개근 기준 충족 학생	교무기획부	학교홈페이지
7	3년 개근상 3년 정근상	졸업식	3학년	3년 개근, 정근 기준 충족 학생	교무기획부	학교홈페이지
8	선행상	졸업식	3학년	기준 충족 학생	3학년부	학교홈페이지
9	효행상	졸업식	3학년	기준 충족 학생	3학년부	학교홈페이지
10	봉사상	졸업식	3학년	기준 충족 학생	3학년부	학교홈페이지
11	기능상	졸업식	3학년	기준 충족 학생	3학년부	학교홈페이지
12	특별상	졸업식	3학년	기준 충족 학생	3학년부	학교홈페이지
13	공로상	졸업식	3학년	기준 충족 학생	3학년부	학교홈페이지
14	학교스포츠클럽 교내리그전	학년말	전교생	학년별 개인전 1~3위 학년별 단체전 1위	체육보건부	학교홈페이지

# 2022학년도 방과후학교 활동

- 복지방과후활동부

## 1. 목적

- 가. 학생 중심의 다양하고 창의적인 교육 경험 제공
- 나. 학생의 소질 및 적성 계발과 취미 및 특기 신장의 기회 제공
- 다. 사교육비 경감 · 교육격차 완화 · 돌봄 서비스 제공 · 지역사회 학교 실현

## 2. 운영 방향

- 가. 프로그램 개설: 학생과 학부모, 선생님이 함께하는 다양하고 질 높은 프로그램을 개설
- 나. 참여 원칙: 학생들의 자발적인 참여와 수익자 부담
- 다. 수강료: 프로그램 특성, 예상 수강 인원, 주당 운영 횟수 또는 총 운영 시간을 고려
- 라. 운영시간: 45분 단위로 운영하되, 프로그램의 성격 등을 고려하고 학생의 건강이나 정규교육과정의 정상적인 운영을 저해하지 않는 범위 내에서 운영
- 마. 지도강사: 해당분야의 전문성 있는 외부강사 채용하나 외부강사 모집이 어려울 경우 교내 교사로 대체하여 운영
- 바. 운영방법: 질 높은 다양한 프로그램을 제공하며 학생 관리, 홍보, 평가 등은 상호 협력 운영

## 3. 세부 계획

- 가. 운영시기: 1학기, 2학기 학기별로 15시간씩(예상) 운영
- 나. 운영 프로그램: 학생들의 재능을 발굴해 키워줄 수 있는 특기·적성 프로그램  
※ 2022학년도 운영 프로그램: 배구부, 농구부, 밴드부
- 다. 운영시간: 학기 중 매주 수요일 2시간 (14:40~16:20)  
※ 학생들의 수요에 따라 강의 일정 변경 가능
- 라. 수강료
  - 한 학기 기준 20,000 ~ 80,000원 내외
  - 예·체능 프로그램의 경우 수강인원이 적으나 수요자의 개설요구가 있을시, 학교운영위원회의 심의를 거쳐 적정선의 수강료 책정
  - 저소득층 자녀의 경우 교육비 통합 지원 신청 시 방과후학교 자유수강권 신청을 통해 무료로 방과후학교 강좌 수강 가능

※ 저렴한 비용으로 질 높은 교육을 받을 수 있는 방과후학교에 대한 많은 관심과 참여로 보다 다양하고 수준 높은 방과후학교 수업이 이루어질 수 있도록 협조 부탁드립니다.

# 2022학년도 기초학력 증진 계획

- 복지방과후활동부

## 1. 목적

- 기초학습(읽기·쓰기·셈하기) 및 기초학력 더딤학생 실태 파악
- 기초학력 더딤학생 기초학력 향상을 위한 맞춤형 학습 지원

## 2. 운영

- 연간 운영 계획

사업내용	시기	비고
기초조사 및 분석	개학 이후	기초학력 진단평가 실시
운영 계획 및 운영 규정 수립	개학 이후	
수강 안내 및 수강생 모집	개학 이후	
프로그램 개설 확정	학기별	폐강, 신설 프로그램 확정
강사선정, 임용	개학 이후	강사 신규임용, 재임용
강의 계획 수립	개학 이후	지도 강사가 계획 수립
프로그램 운영	연중	
자유수강권 대상자 선정	개학 이후	학생복지심사위원회에서 선정
수강료 징수	학기별	스쿨뱅킹
강사료 지급	학기별	
만족도 검사	개학 이후	

- 개학 이후, 중 1, 2학년 신입생의 기초학력을 파악하기 위한 기초학력 진단검사를 실시하여 기초학력 더딤 학생 선별
- 3학년은 2021학년도 2학년 본교 지필고사 결과를 바탕으로 기초학력 더딤 학생 파악
- 조사 결과를 바탕으로 방과후 기초학력증진 프로그램을 운영할 예정
- 2021학년도 기초학력증진 프로그램 사례
  - 등교 개학 이후 1학년 G형 진단평가 실시결과를 바탕으로 기초학력 더딤 학생 선별
  - 매주 수요일 방과후(14:40-15:40) 기초학력증진 프로그램(국, 영, 수) 운영

## 3. 기대효과

- 단위학교 중심 기초학습 더딤 학생 맞춤형 학습지원 강화
- 학생 맞춤형 학습 지원을 통한 기초학력 향상 및 학습 자신감 증대
- 학생에게 맞는 학습방법을 찾아줌으로써 자기 주도적 학습능력 증대



# 특수교육과 통합교육 및 장애에 대한 올바른 이해

특수교육

## 1. 특수교육이란?

장애를 가진 학생 및 특별한 교육적 요구가 있는 학생에게 적절한 교육환경을 제공하고, 학생의 특성을 고려한 교육과정과 관련 서비스를 제공하는 것을 말합니다.

## 2. 통합교육이란?

통합교육은 장애학생과 비장애학생이 한 교실에서 함께 수업을 받는 교육 방식입니다.

### ◆ 통합교육의 장점은 무엇인가요?

#### - 비장애학생에게는

- ① 특수교육 대상 학생과 함께 생활하면서 그들의 입장에서 불편한 점을 생각해보고, 배려하는 마음을 기를 수 있습니다.
- ② 장애에 대한 편견을 버리고 차이를 인정하며 다양성에 대해 수용하는 태도를 터득할 수 있습니다.
- ③ 같은 교육적 환경 아래에서 같이 배우고 생활하는 과정을 통해 인성 발달에도 긍정적인 영향을 받을 수 있습니다.

#### - 특수교육대상 학생에게는

- ① 또래 친구들의 행동을 관찰하고 모방함으로써 바람직한 생활 태도를 형성하는 등 사회성이 발달됩니다.
- ② 비장애학생들과 생활하는 시간이 많아지면서 새로운 환경에 적응하는 능력을 기를 수 있습니다.
- ③ 비장애학생과 한 학급의 구성원이라는 소속감이 생겨 정서적 안정, 자신감이 생깁니다.

## 3. 장애우? 장애인? 어떤 표현이 맞을까요?

“장애인” 이란 표현이 맞습니다.

장애우는 비장애인 입장이 담긴 말로 동정의 의미와 부정적인 의미가 담겨 있습니다.

벗 우(友)를 사용하여서 겉으로 보기엔 좋은 표현인 것 같지만 장애인의 입장에서는 처음 본 모든 사람이 자신의 친구라는 표현으로, 장애인 자신은 친구를 사귀고 선택할 권리가 없게 됩니다. 그리고 장애를 가진 사람이 자신을 소개할 때 “장애우” 라는 표현 자체가 3인칭 표현이기 때문에 자신을 소개하지 못하게 됩니다.

예를 들어 봅시다. 우리는 “저는 직장인입니다” 라고 소개하지, “저는 직장우입니다” 라고 소개하지는 않습니다.

따라서 장애우라는 표현보다 그저 “장애를 가진 사람” 이라는 의미의 장애인(人)이 올바른 표현입니다.

#### 4. 가정에서 이렇게 지도해주세요.

- \* 같은 반 장애학생을 놀리지 않도록 지도해주세요.
- \* 길이나 복도에서 만나면 “특수반 애”가 아니라 이름을 불러주고 인사말을 주고받도록 지도해주세요.
- \* 친구를 도와줄 때 먼저 도움이 필요한지를 물어본 후에 도와주도록 지도해주세요.
- \* 장애학생을 이상하게 바라보는 것이 아니라 나와 조금 다른 성향을 가진 사람으로 이해할 수 있도록 지도해주세요.

#### 5. 장애에 대한 잘못된 편견을 가진 자녀에게 다음과 같이 상담해주세요.

##### 1) 선생님! ‘장애인’은 우리와 다른 이상한 사람이에요!

- 미국에서는 150년 전에 피부색이 다르다는 이유로 흑인과 백인을 구분 짓고 흑인을 차별하고 흑인을 노예로 부렸습니다. 현대 사회에서는 상상도 할 수 없는 야만적인 행동입니다. 장애인, 비장애인도 생김새나 특성만 다를 뿐 똑같은 사람입니다. 민주주의 시대에 살고 있는 우리가 장애인을 차별한다는 것은 있을 수도 없는 일입니다.

##### 2) 선생님! 장애인은 불쌍한 사람이니까 많이 도와주어야지요!

- 장애인은 불쌍한 사람이 아닙니다. 장애인들이 장애로 인해 불편함을 겪는 것은 사실이지만, 장애인은 그들의 방식으로 일상생활을 독립적으로 살아갈 수 있는 존재입니다. 장애인을 불쌍하게 바라보는 동정의 시선이 오히려 장애인을 무능하게 만듭니다. 장애인은 무조건 도움을 받아야 하는 존재가 아닙니다. 장애인은 우리와 똑같이 능력 있는 사회의 한 구성원으로 성장할 수 있습니다.

##### 3) 선생님! 장애는 극복해야 행복할 수 있지요!

- 어릴적 부모님이 종종 하시는 이야기가 있죠~ “00아, 넌 머리가 좋은데 왜 성적이 오르지 않니? 너의 능력으로 충분히 극복할 수 있어. 더 노력해봐!” 이 이야기를 들으면 기분이 어떨까요? 용기를 주려는 부모님의 그 말이 오히려 부담스럽게 느껴지지는 않았나요? 장애인도 똑같습니다.
- 공부를 잘하는 사람이 있고, 공부를 못하는 사람이 있습니다. 두 사람 중 누가 더 행복할까요? 알 수가 없죠. 공부를 못해도 우리는 행복할 수 있습니다. 즉 공부와 행복은 별개입니다. 우리는 언제 행복을 느끼나요? 친구들과 놀 때, 맛있는 것을 먹을 때, 잠잘 때 등이 있겠네요. 장애인도 똑같습니다. 장애인은 장애를 극복해야만 행복을 얻을 수 있는 것이 아니라, 우리처럼 평범한 생활속에서 이미 많은 행복을 느끼며 살아가고 있습니다.

# 2022학년도 교육복지 우선 지원사업

- 복지방과후활동부

교육복지 우선 지원 사업은 다차원적인 지원을 제공하는 국가 정책사업으로 학생들의 교육 기회, 과정, 결과에서 나타나는 주요 취약성을 최대한 보완하고자 교육, 문화, 복지 등의 통합지원 체제 구축을 통해 더 많은 교육 기회를 제공하고 청소년들에게 교육·문화적 환경을 조성함으로써 학생 복지를 증진하고 건강한 사회적 발달을 지원하는 사업입니다. 즉, 학교가 중심이 되어 가정과 지역사회의 자원들을 연계하여 우리 아이들 모두가 즐겁게 학교생활을 영위하고 긍정적인 미래상을 형성하도록 돕기 위한 사업입니다.

## 가. 추진 목적

- 1) 학생별 특성을 고려한 종합지원을 위한 교내 추진체계구축 및 운영
- 2) 가정-학교-지역사회가 협력하여 위기가정 학생발굴과 사례관리 강화로 위기 학생들의 성장에 필요한 지속적인 통합프로그램 운영
- 3) 행복한 생활을 위한 교사의 적극적인 지원과 협력 및 가치공유로 하나 된 교육복지사업 실현

## 나. 운영 중점방향

- 1) 학생의 문제, 강점 등 특성을 고려한 지속적 맞춤형 통합프로그램을 운영하여 학생의 강점은 키우고, 학생 문제해결과 전인적 성장지원을 위한 자기주도적 활동, 협동적인 활동 등 통합 프로그램 운영으로 학생들의 학교 적응력을 향상시킨다.
- 2) 교육복지와 연계한 교육과정 기반 구축으로 학급운영, 학생 생활지도와 연계지원함으로 교육복지 내실화.
- 3) 학교-지자체 지역기관이 협력하여 위기가정 학생 발굴 및 통합사례관리를 통한 종합지원대책을 마련한다.

## 다. 추진과제 설정(2022년 꼭 실천할 내용 중심으로)

- 1) 신입생의 적응력 향상, 관계개선을 위한 학생 파악 프로그램을 계획, 진행
- 2) 교내 교육복지 추진 체계구축으로 위기 학생 관리 강화 및 감염증 위기가정 지원을 위한 시스템 구축
- 3) 행복한 학교생활을 위한 환경조성 프로그램 및 자기개발 역량 강화 프로그램 운영
  - 자유학기제에서 진행한 자기개발 동아리 프로그램(난타, 칼림바, 켈리 그래피 등)을 2, 3학년 창체동아리 프로그램으로 연계지원
- 4) 코로나19 감염병 예방 활성화 프로그램 및 집콕 생활에서 가족 간 결속력을 위한 가족 기능 강화 프로그램 추진
- 5) 가정·학교·마을 네트워크가 협력하여 공동체 문화 조성 활동 강화, 건강한 신체 및 정서발달을 위한 안정적인 지역망 구축

## 라. 추진 계획

### 1) 영역별 사업내용 요약

순	영역	사업명	프로그램 내용	세부 프로그램
1	학생 파악	해피 스토리	<ul style="list-style-type: none"> <li>- 담임선생님과 함께하는 가정방문을 통해 학생환경에 대해 정확히 파악하고 교육복지 지원이 필요한 학생의 누락을 최소화</li> <li>- 학급프로그램운영으로 학생 파악 및 학생과 교육복지사의 친밀감형성</li> </ul>	<ul style="list-style-type: none"> <li>- 학생발굴 및 정보파악</li> <li>- 지원학생 선정, 지원순위 결정, 학생 특성별 분류</li> <li>- 위기 및 집중지원 학생에 대한 사례관리</li> <li>- 개인면담, 가정방문, 지역기관방문</li> </ul>
2	맞춤형 지원	톡!톡! 물음표	<ul style="list-style-type: none"> <li>- 개인 및 가족 전문 상담 지원, 심리검사 지원</li> <li>- 집중지원 필요학생 개별 사례관리(가정방문)</li> <li>- 긴급지원 (학교생활지원, 건강지원)</li> <li>- 가족지원통합프로그램 (소그룹 부모교육, 가족관계개선 활동)</li> <li>- 관계성 향상을 위한 사제 활동 (멘토링, 사제동행 캠프)</li> <li>- 자기이해를 돕기위한 집단 상담 및 욕구강점 활동</li> </ul>	<ul style="list-style-type: none"> <li>- [나의 스토리 텔링]개별상담 및 가족강화프로그램</li> <li>- [선생님은 나의 힘]사제멘토링 및 사제활동</li> <li>- [안전지대] 가정 내 어려움 지원 및 학교생활지원</li> </ul>
		드림 온	<ul style="list-style-type: none"> <li>- 동기부여 통합프로그램 (문화 스포츠 활동)</li> <li>- 또래관계향상 통합프로그램</li> <li>- 또래학습향상 멘토링통합프로그램 (학습, 문화, 스포츠활동)</li> </ul>	<ul style="list-style-type: none"> <li>- [드림 '공감'] 자존감 향상 프로그램</li> <li>- [책놀이 또래 멘토링]</li> <li>- 매월 1회 문화 활동( 영화, 볼링, 롤러 등)</li> </ul>
		날개를 활짝 펴고	<ul style="list-style-type: none"> <li>- 교과연계 진로자유여행</li> <li>- 참채동아리 연계 지원(강사 지원, 운영, 축제 등)</li> </ul>	<ul style="list-style-type: none"> <li>- 참채 동아리지원( 공예, 칼럼바, 캘리그래피)</li> <li>- [상상해 진로 체험]</li> <li>- 직업체험</li> </ul>
3	환경 조성	내 마음의 희망나무	<ul style="list-style-type: none"> <li>- 학급응집력 프로그램 지원</li> <li>- 미소마을 단위 공동체 사업</li> <li>- 즐거운 하루 아침맞이 친교문화개선 주제별 프로젝트, 소방서포터즈 캠페인, 미소마을마을 공동사업, 지역 자원 연계 네트워크, 교육복지실 내 쉼터 운영 등</li> <li>- 행복한 학교생활을 위한 사제동행 나들이</li> </ul>	<ul style="list-style-type: none"> <li>- [소나기] 위기학급지원</li> <li>- [희망나무] 즐거운 학교</li> <li>- 해피스토리 교육과정 교과연계프로그램</li> <li>- 미소마을 교육공동체</li> <li>- 미소마을사례관리반</li> <li>- 행복동행</li> </ul>
4	교내 추진 체계	하늘 담은 산소방	<ul style="list-style-type: none"> <li>- 교육복지사업 담당부서 및 교육복지실 운영</li> <li>- 교육복지 관련 협의회 운영</li> <li>- 교사, 학부모 연수 및 교사 상담동아리 지원</li> </ul>	<ul style="list-style-type: none"> <li>-교육복지위원회 및 교내사례관리팀 운영</li> <li>-교직원 연수</li> <li>-교육복지실 운영</li> </ul>

### 2) 2022학년도 교육복지사업 프로그램별 운영모형

프로그램내용	운영계획
체험활동 프로그램	체험활동 진행시 사전답사를 진행하며, 운영계획과 참여인원에 대한 내부결재 승인 후 실시
	인증프로그램을 위주로 진행하며, 부득이한 경우 프로그램 내용에 적합한 기관을 선정하여 운영한다.
	위탁 및 선정기준에 따라 계획서를 작성하여 학교장 승인 후 진행

### 3) 2022학년도 교육복지사업 프로그램별 운영모형

구분	프로그램명	3월	4월	5월	6월	7월	8월	9월	10월	11월	12월	1월	2월
학생 파악	가정방문(담임 참여)		●	●	●	●	●	●	●	●	●	●	●
	사례회의 및 동학년회의		●	●			●	●			●	●	
	[친한친구]학급응집력	●						●					
	나의 스토리텔링		●	●	●			●	●	●			
맞춤형 지원	선생님은 나의 힘		●	●	●	●	●	●	●	●	●		
	안전지대 긴급지원	●	●	●	●	●	●	●	●	●	●	●	●
	드림공감		●	●	●	●		●	●	●	●		
	책놀이 또래 멘토링		●	●	●	●	●	●	●	●	●		
	날개를 활짝 펴고(창체)		●	●	●	●		●	●	●	●		
	상상해 진로체험활동		●	●	●	●	●	●	●	●	●		
환경 조성	소나기 학급응집력		●	●	●			●	●	●			
	희망나무	●	●	●	●	●		●	●	●	●		
	해피스토리	●						●					
	행복동행		●						●				
	미소마을교육공동체	●	●	●	●	●	●	●	●	●	●	●	●
운영	하늘담은 산소방	●	●	●	●	●	●	●	●	●	●	●	●

### 3) 2022년도 교육복지 체험활동 프로그램 운영계획

프로그램내용	운영계획
체험활동 프로그램	체험활동 진행시 사전답사를 진행하며, 운영계획과 참여인원에 대한 내부결재 승인 후 실시
	인증프로그램을 위주로 진행하며, 부득이한 경우 프로그램 내용에 적합한 기관을 선정하여 운영한다.
	위탁 및 선정기준에 따라 계획서를 작성하여 학교장 승인 후 진행

### 마. 기대 효과

- 1) 교내 교육복지 추진 체계 구축으로 위기학생 관리 강화
- 2) 가정·학교·마을 네트워크가 협력하여 건강한 신체 및 정서발달을 위한 안정적인 지역망 구축
- 3) 자발성 향상을 위한 자기개발 역량 강화와 참여자치 활성화 프로그램 집중 지원

### << 군산산북중학교 교육복지실 “산소방” 안내 >>

- ① 위치안내: 4층 음악실 옆
- ② 이용대상: 프로그램 참여 학생 및 전교생
- ③ 이용시간: 점심시간 및 쉬는 시간, 프로그램 진행시
- ④ 주요업무: 사례관리회의, 쉼터 제공, 면담(기관, 교사, 학부모, 학생), 교육복지업무 전반 관리
- ⑤ 담당자: 교육복지사 김○○ (☎ 070-4172-6938)

# 부정 청탁 금지법 바로 알기

초·중·고등학교 학생 및 학부모

## 선물을 제공할 수 있는 범위

**일반인**  
(직무관련 없음)

- 친구, 가족, 연인 등 사이에 주고받는 선물
- 퇴직한 은사님에게 드리는 선물
- 교사가 학생에게 주는 선물

**금액 제한 없음**

**직무 관련 여부 상관 없음**

- 친족이 교직원에게 주는 선물
- 상급 교직원이 하급 교직원에게 주는 선물
- 동창회·친목회 등 기준에 따라 제공되는 선물

**100만원 이하**

**직무 관련 없음**

- 친구, 지인 등이 직무 관련 없는 교직원에게 주는 선물
- 교직원이 직무 관련 없는 다른 교직원에게 주는 선물
- 직장 동료 교직원들 사이에 주고받는 선물

**5만원 이하**  
(농수산물·농수산물가공품 10만원)

**직무 관련**  
(원활한 직무수행, 사교·의례 목적이 인정됨)

- 유관기관 업무협조를 하면서 주고 받는 선물
- 각종 간담회, 회의 등에서 제공되는 선물
- 하급 교직원이 상급 교직원에게 제공하는 선물

**제공 불가**

**직무 관련**  
(원활한 직무수행, 사교·의례 목적이 인정됨)

- 상시적으로 평가·지도를 담당하는 담임 교사에게 학생(학부모)이 드리는 선물
- 입찰, 계약, 갈리 등 상대방이 담당 교직원에게 제공하는 선물
- 인사·평가, 감사 등 대상자가 담당 교직원에게 제공하는 선물

국민권익위원회 www.acrc.go.kr  
국민신문고 www.ks.go.kr

청탁금지법 바로 알기 초·중·고등학교 학생 및 학부모

청정@세상

**1** 방과후교사는 청탁금지법의 적용대상이 아니다?

**A** 방과후교사는 교원이 아니므로 청탁금지법의 적용대상이 아닙니다.

**2** 학교운영위원회 위원인 학부모는 청탁금지법의 적용대상이다?

**A** 초·중등교육법령에 따라 설치된 학교운영위원회의 학부모위원은 공무수행사인으로 청탁금지법의 적용대상입니다.

※ 공무수행사인은 공무수행에 관하여만 청탁금지법(부정청탁, 급품등 수수 금지)이 적용됩니다.

**3** 학교에서 채용한 운동부 코치·감독에게 지도학생(학부모)이 선물을 드려서는 안된다?

**A** 지도학생(학부모)이 드리는 선물은 원활한 직무수행, 사교·의례 목적을 벗어나므로 안됩니다.

**4** 대학교 입시설명회에 참석한 고등학생과 학부모는 대학교에서 제공하는 다과와 홍보물을 받아도 된다?

**A** 학생과 학부모는 청탁금지법의 적용대상이 아니므로 다과와 홍보물을 받아도 됩니다.

**5** 학부모는 담임교사에게 케익, 기프티콘 등의 선물을 드려서는 안된다?

**A** 담임교사와 학부모 사이의 선물은 원활한 직무수행, 사교·의례 목적을 벗어나므로 안됩니다.

**6** 담임교사가 결혼할 때 학생들(학부모)이 축의금을 제공해도 된다?

**A** 학생들(학부모)이 담임교사에게 제공하는 축의금은 부조의 목적을 벗어나므로 안됩니다.

※ 학생들이 불러주는 축가는 사회상규상 가능합니다.

**7** 학생(학부모)이 작년 담임교사에게 감사의 선물을 드릴 수 없다?

**A** 현재 담임교사, 교과목 담당교사 등이 아닌 경우에는 사교·의례 목적으로 제공되는 5만원(농수산물·농수산물가공품은 10만원) 이하의 선물은 가능합니다.

**8** 교과목 담당교사인 기간제교사의 생활에 5만원 짜리 상품권 선물을 드려도 된다?

**A** 기간제교사도 청탁금지법 적용대상이고, 학생의 성적 평가 등을 하는 교과목 담당교사와 학생 사이의 선물은 원활한 직무수행, 사교·의례 목적을 벗어나므로 드려서는 안됩니다.

**9** 학부모 단체가 고3 학생들의 수능시험을 격려하기 위해 플래카드를 부착해서는 안된다?

**A** 학생은 청탁금지법 적용대상이 아니므로 학생들의 수능시험 격려를 위해 플래카드를 부착해도 됩니다.

**10** 졸업식날 학생들(학부모)이 담임교사에게 꽃다발을 드려서는 안된다?

**A** 졸업식날 담임교사에게 꽃다발을 드리는 것은 사회상규상 가능합니다.



# 교외 체험 학습

## 가 교외 체험 학습

- \* 교외 체험학습 사용 연 34일까지 사용 가능(공휴일, 방학, 재량휴업일 제외)  
(단, 코로나19 바이러스 상황에 따른 가정학습 포함)



### 1) 교외 체험학습 신청 절차

- ① 보호자는 체험학습 실시 **3일전(토·일 및 공휴일 제외)**까지 교외 체험학습 계획을 수립, 교외 체험학습 신청서[서식8] (자필서명)을 기재하여 담임교사에게 신청서를 제출 한다. (국내: 보호자 상담, 국외의 경우 보호자 반드시 내교상담)
- ② 신청서를 접수한 후 학교장은 교외 체험학습의 필요성과 교외 체험학습이 충실히 수행될 수 있는지를 판단한 후 **보호자\*** 등을 명예교사로 위촉하여 명예교사 위촉장[서식 9]를 수여하고 교외 체험학습을 승인한다.
- ③ 교외 체험학습을 떠나기 전 학생과 보호자가 학교에 와서 체험학습 시 주의사항, 체험학습 방법 등을 안내 받고 교외 체험학습을 실시한다.
- ④ 교외 체험학습 기간 중에는 보호자 등이 명예 교사가 되어 학생을 지도한다.
- ⑤ 학생은 체험학습이 종료되면 교외 체험학습 보고서 [서식10]을 제출하고, 담임교사(학교)는 이에 준하는 적절한 사후지도를 하도록 한다.

(체험학습 계획서, 명예교사 위촉장, 체험학습 보고서 스캔 - 내부결재)

(원본 각 학년부장에 제출)

- \* 보호자 등 : 보호자(친권자 또는 법적 후견인, 사실상의 보호자) 및 4촌 이내의 성인인 친족
- ※ 해외 체험학습의 경우 증빙 서류(보호자 동행 출입국 증명 또는 보호자 동행 항공탑승권 등)학교 비치
- ※ 사설학원 등에서 주관하는 해외 어학연수는 효도·방문 체험학습으로 승인 불가(미인정결석 처리)

### 2) 교외 학습 시의 일과 운영

- ① 가정의 애·경사 등이 있을 경우 참석하여 친인척간에 유대를 돈독히 한다.
- ② 추석, 설날 또는 가정 행사 때 실시하는 교외 체험학습 시 우리 가정의 가계도 조사, 돌아가신 분의 일 이어받기, 효도 방문에서 만난 친척 알기, 효행 일기 쓰기, 추석·설날의 유래, 명절 때 하는 민속놀이 조사, 고향의 자료 수집, 차례상 차리는 법 조사하기 등의 내용을 중심으로 운영한다.
- ③ 기타 보호자 등이 학생과 함께 다양한 학교 밖 체험활동을 위해 국내외 답사 등 체험활동을 하고자 할 때 보호자의 명예교사 위촉과 함께 실시한다.

# 학생 봉사활동 안내

- 환경 · 창체부

※ 코로나 19로 인하여 학사일정과 교과 및 창의적체험활동 법정시수를 조정한 교육부의 지침에 따라 2022학년도 학생봉사활동 연간 시수를 학교 교육과정내의 시간(7시간)과 학교교육과정 이외의 봉사활동시간(3시간)을 포함하여 총 10시간을 올해 한시적으로 조정하여 적용합니다.

- 1) 중학생 봉사활동 이수시간은 3년간 30시간, 연 평균 10시간
- 2) 학교 교육과정상의 봉사활동 시간은 7시간을 편성하여 운영함
- 3) 봉사활동 시간 인정은 1일 8시간 이내 인정 원칙

구분	수요일 (5교시 수업)	평일 (7교시 수업)	휴업일 (토, 일, 공휴일)
인정시간	3시간	1시간	8시간

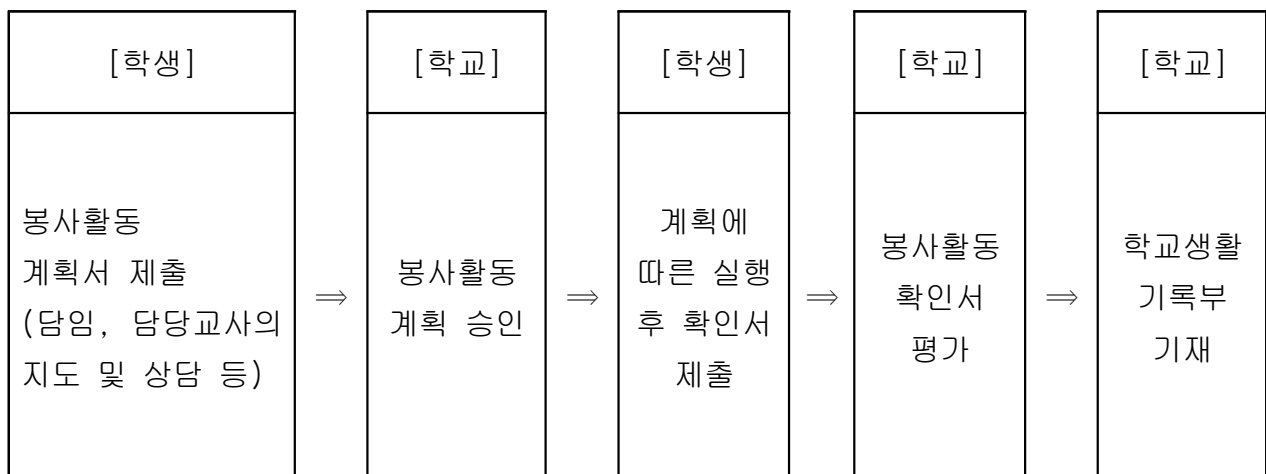
## 4) 봉사활동 인정기관

- 시·도교육감, 교육장 및 학교장이 인정하는 기관
- 자원봉사센터(행안부), 사회복지협의회(복지부), 청소년 활동 진흥 센터 (여가부)등에서 인정하는 기관
- 군산자원봉사센터 - 수요처에서 봉사활동 인정 기관인지 확인

## 5) 학생 개인 계획에 의한 봉사활동 절차 및 평가

가) 나눔포털(1365), VMS, DOVOL을 이용하지 않은 경우

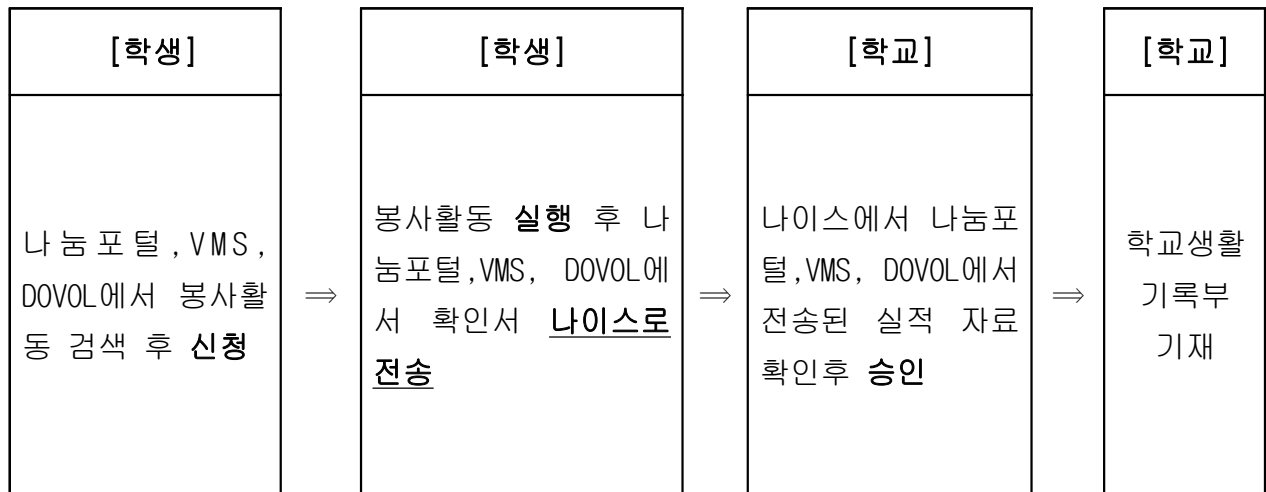
- 봉사 활동전 봉사활동 계획서를 제출하여 학교장이 추천(허가) 한 경우에만 봉사활동 실적으로 인정





나) 나눔포털, VMS, DOVOL을 이용하는 경우

- 봉사활동 계획서 및 확인서를 학교에 제출할 필요 없으나, 실시 전 담당교사와 사전 상담 실시하여 인정 가능 기관과 활동인지 확인 필요



※ 나눔포털 ⇔ VMS 자료전송 시 실적 공유, 나눔포털 ⇔ DOVOL 실적 자동 공유(자료 전송 불필요)

다) 봉사활동 확인서 제출 또는 봉사활동 실적 나이스로 전송

(1) 나눔포털, VMS, DOVOL을 이용하지 않은 경우

- 봉사활동 실시 후에는 봉사활동 확인서에 활동기관으로부터 활동 내용을 확인받아 담임교사에게 확인서를 제출한다.
- 봉사활동 확인서에는 학생명, 학교명, 활동 시간, 활동 장소, 활동 내용 및 의견, 확인자의 성명, 전화번호 및 활동기관의 직인, 확인서 발급 번호가 포함되어야 한다.

※ 봉사활동 인정기관이 아니거나 확인자의 서명과 활동기관의 직인이 없는 경우 인정하지 않는다.

(2) 나눔포털, VMS, DOVOL을 이용하는 경우

- 학생들이 나눔포털, VMS, DOVOL을 이용하여 봉사활동을 한 경우에는 봉사활동 실적이 나이스로 전송된 내용을 지도교사가 확인 후 승인한다.

# 학부모 보건 교육

- 체육보건부

## 1. 가정에서의 양성평등 교육

**양성평등(兩性平等)이란**, 남녀가 동등한 사회적 조건과 지위, 권리, 의무를 갖는 것을 말합니다.

양성평등 교육은 특정성에 대하여 부정적인 감정이나 고정관념, 차별적인 태도를 가지지 않는 것을 목표로 합니다. 또한 생물학적 차이를 사회·문화적인 차이로 직결시키지 않으며, 남녀 모두에게 잠재되어 있는 특성을 충분히 발휘하여 자신의 자유 의지로 삶을 계획하고 세상을 볼 수 있도록 도와주는 것을 말합니다.

### ◆ 자녀 양육·교육에 있어서 평등

- 자녀에게 격려, 칭찬, 꾸지람 등을 할 때 자녀의 성별에 관계없이 동등하게 합니다.
- 예절이나 단정한 용모는 남녀가 모두 갖추어야 할 덕목이라는 차원에서 가르쳐야 합니다.
- 가정생활에서 자녀를 양육하는 것은 남녀 공동의 책임이자 역할입니다.
- 진로, 학업 선택, 클럽활동 선택 시 남자와 여자의 영역이 따로 있다는 잘못된 고정관념이 배제되도록 지도하고, 자녀의 선택을 존중하여 격려해 주어야 합니다.
- 아들이 친절하고 섬세한 감성의 소유자라면 칭찬해주고 그렇지 않다면 감성을 키워줘야 합니다.
- 딸들에 대해서는 예의바른 행동과 여성스러운 행동을 구별하도록 합니다. 수줍어하고 침묵을 지키고 수동적인 것을 미덕으로 여기는 여성이 되지 않도록 일깨워줍니다.

상황/대화	분석	상황/대화	분석
“OO이는 치마 입었을 때가 제일 예뻐.”	여성스러움을 강요	“OO이는 어울리게 옷을 잘 입었구나	행동, 노력에 대한 칭찬
“어떻게 했으면 이런 일을 당해? 부끄러워서 어디에 말하겠어?”	침묵을 강요	“네 잘못이 아니야. 부끄러워 말아라. 같이 해결하자.”	적극적으로 문제를 해결하는 부모

▶ 침묵의 방관자가 아닌 변화를 실천하는 부모님이 되어주세요.

▶ 성별, 연령에 앞서 ‘동료, 이웃, 사람’으로 대하고 존중해주는 가족이 됩시다

## 2. 부모가 자녀에게 알려주는 성교육

### ◆ 성교육이 필요한 이유

성교육은 남, 녀의 성 관계에 대한 지식과 임신 및 생리학적 지식만을 가르치는 것뿐 아니라

성에 대한 올바른 태도와 지식을 가지게 하여 건전한 인격을 형성할 수 있게 하는 인간교육입니다.

- ① 아이들 몸의 성숙도가 굉장히 빨라지고 있습니다.
- ② 스마트폰 등으로 인하여 아이들이 무분별한 성문화의 자극에 노출되고 있습니다.
- ③ 성교육의 부족으로 인한 문제가 현실로 나타나고 있습니다.

### ◆ 성교육에 임하는 부모님들이 가져야 할 자세

- ① 성교육을 위해 부모들이 먼저 변화해야 합니다.

- 성에 대하여 엄격하며 금기시하는 자세에서 벗어나 자연스러운 생활의 일부로 인식하기

- 자녀들의 성적 성숙을 인정하여 현실 감각을 갖고 개인적 특성을 고려하기
- ② 딸이나 아들 모두 상대방의 성 발달을 이해할 수 있도록 지도해야 합니다.
- ③ 성교육은 과학적인 면과 사회적, 윤리적인 면을 병행하여 가르쳐야 합니다.
- ④ 질문에 답할 때는 당황하거나 회피하지 말고 불충분한 대답이라도 좋으나 거짓말은 하지 않습니다.
  - 성에 관한 설명은 구체적, 직접적으로 표현해야 합니다.
  - 아이들 질문 뒤에는 숨은 질문이 있습니다.
- ⑤ 자연스러운 대화의 분위기를 만들어 성교육을 합니다.
- ⑥ 정확한 성지식을 알고 있어야 잘 지도하므로 부모님들도 올바른 성에 대해 공부해야 합니다.
- ⑦ 부부간에 존중하고 사랑하는 모습을 자녀 앞에서 자연스럽게 표현하도록 합니다.
- ⑧ 부모가 해결하기 어려운 문제는 전문교사나 상담기관을 찾습니다.

### ※ 청소년 성매매란 무엇인가요?

#### ① 청소년 성매매란?

다양한 경로를 통해 청소년을 대상으로 성관계 또는 유사성행위를 위해 금전이나 기타의 대가로 유인하여 실행하는 행위입니다.

#### ② 사이버 공간에서 성매매

가출 청소년은 주로 인터넷과 스마트폰을 통해 성매매의 유혹을 받고 있으며, 사이버 공간에서 365일 24시간 쉼 새 없이 성매매를 위한 거래의 조건이 오가고 있습니다.

#### ③ 휴대폰 채팅 어플 사용자제

청소년 대상으로 하는 휴대폰 채팅 어플의 종류가 많습니다. 실제로 청소년에게 성범죄 등의 영향을 미치는 경우가 있으니 채팅 어플 사용 자체를 권유합니다.

### ◆ 성폭력 대처 방법

성폭력을 겪었을 때에는 피해사실을 숨기지 말고 부모님이나 선생님 등 믿을 만한 사람이나 전문상담 기관에 알려 도움을 요청하도록 합니다.

▶ 빨리 안전한 곳으로 피하며, 믿을 만한 사람에게 연락합니다.

▶ 증거물을 씻거나 없애지 말고 종이봉투에 넣어 잘 보관합니다.

- 입었던 옷과 속옷, 가해자의 담배꽂초, 물 컵 등 증거물로 챙길 수 있는 것

▶ 몸을 씻지 않은 채로 빨리 병원에 가서 치료 및 증거 채취를 합니다.

- 성폭력 전담 의료기관(1366문의)이나 ONE-STOP지원센터를 이용

▶ 의학적, 심리적, 법률적 처치를 취합니다.

▶ 기억이 사라지기 전에 상황을 자세하고 구체적으로 기록해 둡니다.

▶ 도움을 받을 수 있는 곳

- 위급한 상황이라면 ☎119, 112 여성긴급전화 ☎1366, 청소년긴급전화 ☎1388

- 한국성폭력상담소 [www.sisters.or.kr](http://www.sisters.or.kr) ☎ 02-338-5801~2

- 경찰청 여성·청소년과 경찰서 (국번없이 ☎ 112 : 문자상담가능)

### 3. 흡연 예방 교육

#### ◆ 청소년 흡연과 건강

담배와 담배 연기 성분에는 벤젠, 카드뮴 등과 같은 제1군 발암물질을 포함하여 69종의 발암 물질이 포함되어 있고, 7,000여종의 독성 및 유해 물질도 포함되어 있습니다.

청소년기의 흡연은 다른 약물 중독까지 초래할 가능성이 높으며 담배에 일찍 노출될수록 중독 위험과 각종 질병, 암 발생률이 증가합니다.

## ◆ 흡연예방을 위한 부모님의 역할

- 가. 금연 가정의 자녀들은 나중에 흡연할 확률이 낮다고 합니다. 부모님께서 흡연을 하는 경우라면 강한 의지로 금연을 실천하는 모습을 보여 주십시오.
- 나. 자녀에게 담배 심부름을 시키지 않습니다.
- 다. 학생들이 있는 장소에서 담배를 피우지 말아 주십시오. 간접흡연으로 인해 피해를 입습니다.
- 라. 어른이 되면 담배는 피워도 되는 것으로 인식하게 됩니다.
- 마. 자녀들과 외식 시에는 금연 지정 음식점을 이용합니다.

### ※ 간접흡연 & 3차흡연 들어보셨나요?

- **간접흡연**이란, 흡연자가 내뿜는 담배 연기를 주변에 있는 다른 사람이 들이 마시으로써 담배를 피우는 것과 같은 상태를 말하며, ‘강요된 흡연’ 혹은 ‘강제적 흡연’이라고 말하기도 합니다.
- **3차 흡연**이란, 흡연을 할 때 발생하는 독성물질이 가구, 옷, 장난감, 집 먼지 등의 표면에 달라 붙어 흡연이 끝난 이후에도 실내 환경에서 장기간 흡연 오염 물질이 배출되는 것을 말합니다.

## 4. 약물 오남용 예방 교육

청소년의 흡연, 음주와 약물 오남용은 성장기 청소년들의 건강에 나쁜 영향을 미칠 뿐 아니라 또 다른 일탈 행위로 이어지는 경향이 있습니다. 학교에서 약물 오남용 예방교육이 강조되고 있습니다.

이를 위해 가정과 학교에서 서로 연계된 관심과 지도로 약물오남용을 예방하는 문화가 정착될 수 있도록 학부모님의 협조를 부탁드립니다.

## ◆ 약물 오남용의 유형

의약품	<ul style="list-style-type: none"> <li>◦ 실수로 의약품을 과량 섭취하거나, 다른 의약품을 잘못 섭취하는 경우에 발생</li> <li>◦ 전문의약품은 소량이라도 상당한 독성의 위험이 있음(심장약, 혈압약, 수면제 등)</li> <li>◦ 다른 목적으로 의약품을 사용(다이어트, 수면제, 구토유발)</li> </ul>
알코올(음주)	<ul style="list-style-type: none"> <li>◦ 가장 흔히 사용되는 진정제로 신경계를 둔하게 만듦</li> <li>◦ 알코올 관련 장애는 사고, 폭력, 자살 위험 등과 밀접하게 관련되어 있음</li> </ul>
니코틴(흡연)	<ul style="list-style-type: none"> <li>◦ 흡연자의 80%는 18세 이전에 담배를 처음 시도함</li> <li>◦ 청소년기는 미성숙한 상태에 있기 때문에 흡연으로 인한 신체적 피해가 크며, 특히 유전자 변형을 초래할 수 있음</li> </ul>
카페인	<ul style="list-style-type: none"> <li>◦ 카페인이 함유된 음식(커피, 에너지 음료, 초콜릿, 진통제 및 감기약등)</li> <li>◦ 중독 증상: 정서불안, 위장장애, 빠르고 불규칙한 심박수 등</li> </ul>
흡입제	<ul style="list-style-type: none"> <li>◦ 대부분의 흡입제는 특정 용도가 있기 때문에 약물이라고 생각하지 않는 경우가 많아 더욱 위험함</li> <li>◦ 흔히 남용되는 흡입제: 본드(접착제), 방향제, 부탄가스 등</li> <li>◦ 중독 증상: 망상, 언어장애, 반사작용 억제 등</li> </ul>

## ◆ 약물 오남용 예방법

### (1) 약물 오용 예방: 의약품을 바르게 사용하기

- 약복용 사용법을 확인(투여용량, 사용시간, 바른 보관)하고, 유통기한이 지난 것은 폐기한다.

### (2) 약물 남용 예방: 술, 담배, 카페인, 흡입제의 중독에 빠지지 않기

#### ◦ 음주 유혹에 대처하는 방법

- 거절하는 것을 두려워하지 않기
- 술을 권하는 친구들의 모임은 피하기
- 음주 이외에 즐길 수 있는 다른 활동을 제안하기

#### ◦ 흡연 유혹에 대처하는 방법

- 먼저 NO라고 외친다. → “아니야! 난 담배 피우기 싫어!”
- 이야기의 주제를 돌린다. → “어제 그 드라마 봤어?”
- 상황을 직면하게 한다. → “너는 왜 담배를 피우니?”
- 관심을 주지 않는다. → “오늘 집에 일이 있어.”

#### ◦ 카페인 중독에 대처하는 방법

- 커피, 초콜릿, 탄산음료, 이온음료 등을 함께 섭취하는 것을 삼가
- 숙면을 위해 잠자기 전에 섭취하는 것을 삼가
- 카페인에 의존하기 보다는 적당한 운동과 스트레칭으로 주위를 환기
- 일정 정도의 카페인 섭취는 두뇌 활동에 도움, 정신집중 강화, → 하루 권장량 확인

## 5. 고농도 미세먼지 대응요령

### ◆ 미세먼지 실시간 농도 확인하기

가. 에어코리아 홈페이지(<http://www.airkorea.or.kr>)

나. 스마트폰 앱 “우리동네 대기정보” 설치: 우리동네 및 학교주변 실시간 미세먼지 농도 확인

### ◆ 고농도 미세먼지 발생 시 행동 요령

- 가. 외출은 가급적 자제하기 : 야외모임, 캠프, 스포츠 등 실외활동 최소화
- 나. 외출 시 보건용 마스크(식약처 인증) 착용하기 : 폐기능 질환자는 의사와 상의 후 사용 권고
- 다. 외출 시 대기오염이 심한 곳은 피하고 활동량 줄이기
- 라. 외출 후 깨끗이 씻기 : 샤워하고, 특히 필수적으로 손·발·눈·코를 흐르는 물에 씻고 양치질하기
- 마. 노폐물 배출 효과가 있는 물, 항산화 효과가 있는 과일·야채 등 충분히 섭취하기
- 바. 환기, 물청소 등 실내 공기질 관리하기
- 사. 대기오염 유발행위 자제하기 : 자가용 대신 대중교통 이용, 폐기물 태우는 행위 등 자제하기

## 6. 가정폭력 및 아동학대 예방

### ◆ 가정폭력 · 아동학대란 무엇인가요

**가정폭력**은 가족 구성원 중의 한 사람이 다른 가족에게 계획적이고 반복적, 의도적으로 물리적인 힘을 사용하거나 정신적 학대를 통하여 심각한 신체적, 정신적 손상과 고통을 주는 행위를 말합니다.

이는 **신체적 폭력 뿐만 아니라 성학대, 정서적 학대, 유기, 방임(태만, 의무 불이행), 경제적 학대, 언어폭력** 등을 포함합니다.

아동학대란 보호자를 포함한 성인이 아동의 건강 또는 복지를 해치거나 정상적 발달을 저해할 수 있는 신체적·정신적·성적 폭력이나 가혹행위를 하는 것과 아동의 보호자가 아동을 유기하거나 방임하는 것을 말합니다.(아동복지법 제3조 제7호)

#### •가정폭력의 특성

가정폭력은 가정 안에서 일어나고 문제가 외부로 노출되지 않는다는 특성 때문에 적절한 개입, 치료, 예방의 시기를 놓치기 쉬운 특성이 있습니다. 폭력의 피해자들은 ‘맞을 짓을 했으니 맞지’라고 하는 사회적 통념과 스스로의 자책감으로 인해 외부에 알려 도움을 요청하는 경우가 드물고, 사회적으로도 가정폭력에 개입하는 것을 남의 가정 일에 끼어드는 일로 여겨 관심을 갖지 않으므로 은폐된 채로 피해자들은 반복적이고 지속적으로 폭력에 희생됩니다.

#### •가정폭력은 대물림되기도...

폭력 남편의 70% 이상이 어렸을 때 아버지가 어머니를 때리는 것을 보고 자란 폭력 가정 출신이라는 점에서 아이 세대에도 가정 폭력이 이어질 수 있으며, 아들은 폭력 남편이 될 가능성이 높고, 딸은 남성 혐오증, 남성 기피증을 보일 수 있습니다. 체벌은 폭력 성향을 키워서 배우자 폭행 가능성이 높고 우울증, 약물남용, 학교 폭력 등 비행의 위험이 높습니다.

#### •가정폭력 및 아동학대 신고 의무 규정

가정폭력은 가정 안에서 일어나고 피해자들이 외부에 알려 도움을 요청하기 전까지 잘 알려지지 않으므로 피해자들은 계속 폭력에 방치되는 경우가 많습니다.

「가정폭력 범죄의 처벌 등에 관한 특례법」 제 4조에 의하면, 누구든지 가정폭력을 알게 된 때에는 이를 수사 기관에 신고할 수 있고, 신고한 자에 대하여 그 신고 행위를 이유로 불이익을 주어서는 아니 됨을 명시하고 있습니다. 특히 아동, 노인, 장애인 등의 보호시설이나 상담소, 교육기관, 의료기관 종사자는 가정폭력 범죄를 알게 된 경우에 즉시 신고해야 할 법적 의무가 있습니다.

## 7. 생명존중 및 마음건강

### ♣ 자녀의 존중감을 높이기 위해 아이의 말을 공감하면서 들어줍니다.

- ① 적절한 고개 끄덕임 (말을 듣고 있다는 확실한 표시)
- ② 단순한 음성반응 (응, 응? 아하! 그래? 등등)
- ③ 관심어린 질문 (그래서 아팠니? 힘들진 않았니? 등등)
- ④ 말의 반복, 요약, 환언 (자녀가 한 말을 그대로 따라 하기. ~ 했구나. 등등)

### ◆ 자살 경고에 대한 대처 방법

- ① 평소와 다른 행동은 도움을 요청하는 외침이라는 걸 깨닫고 무언가 문제가 있음을 알려려는 몸부림이기 때문에 화를 내거나 심한 반박을 해서는 안 된다. 주변 사람들이 자신에게 관심을 가져줄 진의 여부에 목숨을 건 도박을 하고 있는 상태이므로 귀를 기울여야 한다.
- ② 반드시 당사자가 겪고 있는 문제를 인식하고 기꺼이 도움을 주고 싶다는 의도를 당사자에게 알려야 한다.
- ③ 자살을 시도하는 10대는 부모나 가족, 친구로부터 소외되고 고립되었다는 느낌을 갖고 있기 때문에 이 상황에서 대응해야 하는 것뿐만 아니라 행동의 기저에 있는 원인을 파악하고 대처하는 것이 중요하다.
- ④ 심리상담자, 신경정신과 의사, 청소년 문제 전문가 등 전문기관의 도움을 받아 자살을 시도한 원인 규명을 하고 당사자를 보호하고 도와줄 만큼 관심이 있다는 걸 알도록 하기 위해 입원, 상담이 필요하기도 하다.
- ⑤ 문제가 심각하다는 것과 당사자의 비관적인 느낌을 공감하고 있다는 것을 보여줘 솔직한 심정을 털어놓도록 도와준다.

# 학교 급식 운영 안내

- 체육보건부

우리 학교급식은 성장기 학생들에게 따뜻하고 균형 잡힌 식사를 제공함으로써 심신의 조화로운 발달과 편식 교정 등 올바른 식습관 형성은 물론 식사예절을 통해 협동정신, 봉사정신, 공동체 의식을 함양하도록 하는데 목적이 있습니다.

가. 학생급식비는 전액지원금(교육비, 도비·시비)으로 본교의 급식비 구성은 식품비 2,910원, 인건비 550원, 운영비 240원으로 1인 1식 3,700원입니다. (교직원 1식: 4,200원 수익자부담)

나. 본교는 안전하고 우수한 식재료 제공과 지역경제 활성화를 위해 친환경 우수농산물 및 지역 농산가공품을 사용합니다. (지원 단가는 1인 1일 499원입니다.)

다. 쇠고기(국내산 한우 2등급 이상), 돼지고기(국내산 2등급 이상), 닭고기(국내산 1등급), 오리고기와 그 가공품, 배추김치는 국내산을 원칙으로 사용하고 있습니다.

라. 학교급식법령의 영양관리 기준을 준수하여 영양소가 골고루 함유된 균형있는 식단을 제공하며 사용하는 식재료의 원산지, 영양표시 그리고 알레르기 정보를 담고 있는 식단표와 제공된 식단의 사진을 학교 홈페이지에 공개하고 있습니다.

마. 학교 홈페이지 사이버 영양상담실을 운영하고 있으며, 가정에서도 학생이 바른 식생활을 할 수 있도록 지도 바랍니다. (젓가락 사용법, 식사예절 등)

바. 학부모 급식모니터링제를 실시하여 식재료 검수 및 급식운영상황에 대해 부모님들에게 투명하게 공개하고자 합니다.

※ 단, 코로나방역지침을 준수하기 위해 한시적으로 학부모모니터링을 보류하며, 방역기준이 완화되면은 학부모 모니터링제 실시 하고자 합니다.

사. 식단에 함유된 알레르기 유발식품을 각 가정으로 안내할 계획이오니 참고하셔서 병원진단을 받거나 확실한 증상이 있는 학생이 해당 식품을 섭취하지 않도록 가정에서 잘 지도해 주시기 바랍니다.

## <19가지 알레르기 유발 식품 >

1. 난류 2. 우유 3. 메밀 4. 땅콩 5. 대두 6. 밀 7. 고등어 8. 게 9. 새우 10. 돼지고기 11. 복숭아  
12. 토마토 13. 아황산류 14. 호두 15. 닭고기 16. 쇠고기 17. 오징어 18. 조개류(굴, 전복, 홍합 포함) 19. 잣 등

혹시 귀 자녀가 위 식품에 대해 알레르기가 있는 경우 사전에 담임선생님께 미리 알려주시기 바랍니다.

# 학부모회 조직

- 교육연구부

1. 학부모회 학부모운영위원회 조직 · 운영
  - 각 학급별 5명 구성(학급대표 1명 포함)
  - 학교행사 적극 참여 기회 제공
  - 학부모 교사 감독
  - 학교 연수 참여

영역	추진 내용	추진계획	
		목표	시 기
학부모회 조직 및 운영	<ul style="list-style-type: none"> <li>· 학교운영위원회 조직 및 운영의 내실화</li> <li>· 학부모회 조직 운영</li> </ul>	수시 수시	연중 연중
학부모의 날 운영	<ul style="list-style-type: none"> <li>· 학교설명회를 통해 연계 실시</li> <li>· 학교행사 및 활동과 연계하여 실시</li> </ul>	1회 수시	추후공지 연중
학교행사 참여 기회 확대	<ul style="list-style-type: none"> <li>· 학교행사에 적극 참여 기회 제공               <ul style="list-style-type: none"> <li>- 학부모 연수 작품발표</li> <li>- 작품전시회</li> <li>- 축제 참여 등</li> </ul> </li> </ul>	수시	연중
교육활동 참여기회 확대	<ul style="list-style-type: none"> <li>· 학생들을 위한 부모교육 2회 실시</li> <li>· 학부모 체험교육 2회</li> <li>· 주민참여 제안 사업 실시</li> </ul>	수시 수시 수시	연중 연중 연중
학부모 교육 및 연수기회 확대	<ul style="list-style-type: none"> <li>· 학교행사 및 활동 시 연수</li> <li>· 학교 교육과정 설명회 시 연수</li> <li>· 학교 평가 외 학교 제반 연수내용</li> <li>· 교육청 주관 학부모교육을 통한 연수</li> <li>· 학교 내 교육 프로그램을 통한 연수</li> </ul>	수시 1회 수시 수시 수시	연중 추후공지 연중 연중 연중
학교 내 교육프로그램의 운영	<ul style="list-style-type: none"> <li>· 자녀진로 및 자녀와의 대화법 등의 강사초청 교육</li> <li>· 가정교육의 중요성 및 아동학대 예방 교육</li> </ul>	수시 수시	연중 연중



# 2022학년도 원격 수업 안내

## 1. 2022학년도 군산산북중 원격수업 운영 플랫폼: 전 학년, e학습터로 일괄 운영

- 학교홈페이지 > 공지사항 > [중요] 2021 원격수업 e학습터 사용 설명에 상세 매뉴얼 탑재

## 2. 원격수업형태

가. 실시간 화상수업(e학습터 실시간 쌍방향 수업) 중심 수업

나. 콘텐츠 업로드 중심 수업

다. 혼합수업(예시: 화상수업 20분 + 콘텐츠 업로드 중심 수업 10분 + 과제 중심 수업 15분)

## 3. 로그인 방법

가. 포털사이트에 e학습터 검색(<https://cls.edunet.net/index.html>) 후 접속

나. 전북지역 초, 중학교 클릭

다. 아이디: sanbuk221101

- 뒤 6자리 숫자는 학년도를 나타내는 22에 본인 학번을 붙임 22+학번(221101)

- 학급에 따라 다를 수 있으므로 반드시 담임선생님에게 문의

다. 비밀번호: (담임교사에게 문의)

라. 이름(닉네임): 1101홍길동 (이름 앞 학번 표기, 이름 앞에 학번이 없는 경우 개인정보수정에서 닉네임 수정)

## 4. 강좌와 학습주제

가. 본인 학급에 일 별로 강좌가 개설됨 (예: 22년 3월 2일(수요일))

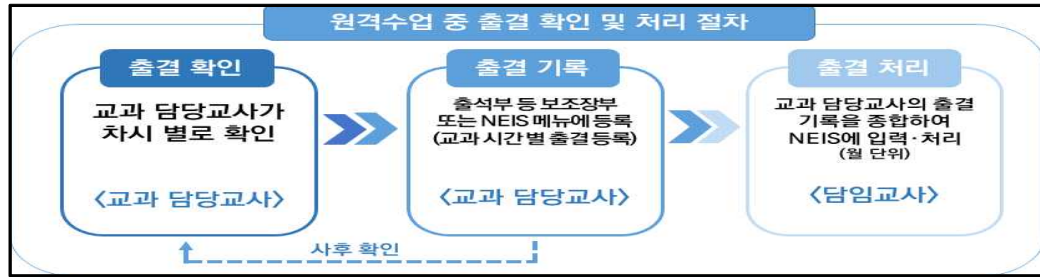
나. 학급 시간표에 맞게 수업(주제)이 업로드됨

- 수업에 따라 실시간 화상수업 또는 콘텐츠 업로드 수업 운영

다. 해당 교시가 끝나기 전 수강 완료(100%)를 원칙으로 함

라. 기기 오류, 인터넷 문제 등 원격수업 중 해당 수업에 수강 불가할 경우 즉시 담임선생님에게 알리고 반드시 증빙자료 제출 후 3일 내 원격수업 이수

## 5. 원격수업 출결 확인 및 처리 절차



가. **출결 확인**: 원칙적으로 당일 교과별 차시 단위로 실시하되, 3일(수업일 기준) 내 최종 출결 확인

- 실시간 쌍방향 수업은 당일(해당 시간)이 원칙이며, 접속불량 등으로 대체학습을 제공한 경우 3일 내 최종 확인
- 콘텐츠 업로드 수업 진도율 80% 이상 충족 시 출석 인정

나. **출결 기록**: 교과교사가 실시간 또는 사후 출석 증빙자료를 확인하여 차시별로 출결 보조장부(출석부) 또는 교육행정정보시스템(NEIS) 메뉴에 출석 또는 결석(결과)으로 기록

- 교과교사, 담임교사는 미 수강 학생 수강 독려

다. **출결 처리**: 교과교사의 출결 기록(출석부 등)과 학생이 제출한 결석 사유 증빙자료 확인 후, 담임교사가 출결 마감

### 【등교수업 기간 중 원격수업 인정 기준】

- 학급단위\* 이상으로 원격수업을 실시한 경우에 한해 출석(수업)으로 인정
- \* 밀집도 최소화를 위해 학급을 분반하여 원격수업과 등교수업을 병행하는 경우 포함(예: 홀수 번호 원격수업, 짝수번호 등교수업)
- 등교수업 운영 기간에 개인단위 등교 중지 등으로 개별학생에게 온라인 등으로 제공한 대체학습은 원격수업으로 미 인정(출석인정 결석 처리)
- 방역 관련 법령에 따른 등교중지 대상학생이 학급단위 이상 원격수업 운영 중 희망에 따라 원격수업을 수강한 경우에는 학생의 학습권 보장을 위해 출석(수업)으로 인정

라. **조·종례 운영**

### 【실시간 조·종례 운영】

- **방식**: 실시간 화상 프로그램 또는 사회 관계망 서비스(SNS) 등을 활용
  - \* 화상 기반 프로그램(플랫폼 또는 학습플랫폼)에서 제공하는 그룹대화방 등
- **내용**: 출결 및 건강상태 확인, 당일 원격수업 내용 개요 등을 주제로 소통
- **미참여 학생**: 전화 또는 개별 사회 관계망 서비스(SNS) 등을 통해 조·종례 내용을 전달하고 특이사항 파악

마. **유의 사항**: 등교수업 기간 중에는 ‘등교중지 및 고위험군 학생’ 이외 ‘가정학습 신청 및 해외 체류 학생’ 이 등교일에 등교하지 않고 원격수업\*을 수강한 경우, 원격수업 수강 내역으로 출결 처리 불가

- \* 학교에서 운영 중인 학급단위(밀집도 최소화를 위한 분반 포함) 이상 원격수업이 있더라도 해당 학생의 ‘등교일’에는 원격수업 수강 내역으로 출결처리 불가

## 6. 수업 유형별 출석 확인, 인정 방법

### <원격수업 유형별 출석 확인 방법>

수업 유형	출석 확인 방법								
	실시간	학습관리시스템(LMS) 활용 방법*					기타(대체 확인)		
	교사 확인	학습 시작일	진도율	접속 기록	학습 시간	산출물 탑재	SNS/메시지**	대체학습	증빙자료
실시간 쌍방향	○	○	○	○	○		○	○	○
콘텐츠 활용		○	○	○	○	○	○		○
과제 수행		○	○	○	○	○	○		○
확인(인정) 기간	당일***	원칙적으로 당일(최종 3일(수업일 기준) 내)							

\* **e학습터(주 플랫폼)**, ebs클래스, 클래스팅, 구글 클래스룸, 네이버밴드, 카카오톡, MS팀즈 등

\*\* 실시간 쌍방향 수업: 접속불가 사실 소통(대체학습 부여) / 이외 유형: 학습관리시스템(LMS) 활용이 어려운 경우 수강 사실을 확인하는 수단으로 활용 가능

\*\*\* 접속 불가 등의 사유로 대체학습을 부여한 경우 3일(수업일 기준) 이내

#### 가. 실시간 쌍방향 수업

- **확인·인정 방법:** 교사가 플랫폼 화면, 실시간 댓글(플랫폼, 별도 학급방) 등을 활용해 학생의 출석(참여)여부 확인(인정)
- **대체 확인 방법:** 접속 불량 등의 사유로 실시간 접속이 불가능한 학생은 대체학습을 제시(당일) 하여 그 이행 결과를 근거로 출석 확인·인정(수업일 기준 3일 내 수강 완료)
- ※ SNS, 문자메시지 등을 활용하여 접속 불가 사실 확인 후 대체학습을 부여한 학생에 한하여 출석 처리 가능

#### 나. 콘텐츠 활용 중심 수업

- **확인·인정 방법:** 학습관리시스템(LMS)을 활용해 학습시작일, 진도율, 학습시간 등을 기준으로 출석 확인·인정
- **학습관리시스템(LMS) 진도율 이수기준: 80% 이상** ※ 미충족 시 ‘결석(결과)’ 처리
- 콘텐츠 활용 기간(출석 확인 기간)은 **3일(수업일 기준)내로** 설정·적용
- **대체 확인 방법:** 학습관리시스템(LMS)을 활용하기 어려운 경우 과제물 제출, SNS, 유선전화, 문자메시지 등 활용

#### 다. 과제 수행 중심 수업

- **확인·인정 방법:** 학습관리시스템(LMS)을 활용한 접속 기록, 과제 수행 결과물 제출 여부를 기준으로 출석 확인·인정

## 7. 대체 학습

가. **내실화 제고:** 등교중지 학생(확진, 자가격리 등)이나 불가피하게 학급 단위 원격수업에 참여하지 못한 경우 해당 학생의 학습권 보호를 위해 충실한 대체 학습 제공

나. **유형:** 교실 수업 장면 실시간 화상 제공, 온라인 콘텐츠 제공, 학습과제 제공

### <학습권 보호를 위한 대체학습 제공 유형>

유형	학사 유형에 따른 대체학습 제공 유형	
일부 등교 + 일부 대체 학습	개인단위 등교중지	<p>▶ 3~4월</p> <ul style="list-style-type: none"> <li>- 3월: 쌍방향 소통 수업 준비기간으로 운영</li> <li>- 4월: 쌍방향 소통 수업 적응기간으로 운영</li> <li>- 등교중지 대상 학생의 학습권 보호를 위해 온라인 콘텐츠 또는 학습과제 제공</li> </ul> <p>▶ 5월 이후</p> <ul style="list-style-type: none"> <li>- 등교중지 대상 학생의 학습권 보호를 위해 에듀테크 활용* 교실 수업장면을 실시간 화상으로 제공</li> <li>* 유튜브 스트리밍(부분공개), 밴드라이브, 카카오톡 라이브 OBS 스튜디오, 프리즘 스튜디오 등</li> <li>온·오프라인 병행수업 소개 영상 : 전북교육청 유튜브 채널</li> <li>- 수업 장면 실시간 화상 제공이 어려운 경우는 온라인 콘텐츠 또는 학습과제 제공</li> </ul>
원격 수업	학급단위 등교중지	<p>▶ 실시간 쌍방향 화상 원격수업 시 접속 불량, 온라인 사각지대 학생 등 수업 참여가 어려울 때 온라인 콘텐츠 또는 학습과제 제공</p>

## 8. 학생 관리

가. 대체학습 대상 학생: 학생의 장애, 물리적 환경 등에 따라 원격수업 참여가 불가능한 학생\* 등 불가피한 경우에 한해 제공한 대체학습 이행 결과\*\*를 근거로 출석 처리 가능

\* 장애학생, 지리적·물리적 환경에 의해 인터넷 및 컴퓨터 사용이 어려운 학생 등

\*\* (예시) 서면 학습자료 및 과제 제공, 등교 시 학부모 학습 확인서 등과 함께 제출

※ 기한 내 원격수업을 수강하지 않은 학생, 교외 체험활동 신청에 따른 출석 인정 결석자는 대체학습을 통해 해당 수업의 출석인정 처리가 불가능함

나. 등교중지 대상 학생\* :원격수업 기간에는 원격수업을 수강하는 것이 원칙임

※ 원격수업에 참여하지 못한 경우에는 출석인정결석 처리하고, 코로나19 임상증상 이외의 질병으로 인한 결석은 결석한 날부터 기한(5일 또는 학교장이 정한 기간) 내 증빙서류 제출 시 질병결석 처리

- 단, 방역 관련 법령에 따른 등교중지 대상 학생이 본인의 등교 수업일에 희망에 따라 원격수업을 수강한 경우, 학생의 학습권 보장을 위해 출석(수업)으로 인정

\* 학생이 속한 해당 학급의 수업을 들을 때만 유효하며, 다른 반이나 학교의 학급 단위 이상 원격수업을 수강하는 것은 이에 해당하지 아니함

### <원격수업 및 등교수업 중 등교중지 학생 출결 예시>

- (예1) 전면 등교수업 운영 중인 A학교의 등교중지 학생 홍길동: 감염병 확산 방지를 위해 등교수업에 참여할 수 없으며, 등교중지 기간 동안 출석인정결석
- (예2) 전면 원격수업 운영 중인 A학교의 등교중지 학생 홍길동: 원격수업에 참여하면 출석, 결석할 시 출석인정결석
- (예3) 짝수 번호는 등교수업, 홀수 번호는 원격수업 운영하는 A학급의 등교중지 학생 홍길동 (짝수 번호): 감염병 확산 방지를 위해 등교수업에 참여할 수 없으며, 등교중지 기간 동안 출석인정결석. 다만, 학생의 희망에 따라 A학급의 홀수 번호 학생들의 원격수업을 수강하였을 시 출석처리함
- (예4) 짝수 번호는 등교수업, 홀수 번호는 원격수업 운영하는 A학급의 등교중지 학생 홍길동 (홀수 번호): 원격수업에 참여하면 출석, 결석할 시 출석인정결석
- (예5) 1반은 등교수업, 2반은 원격수업을 운영하는 A학교의 1반 학생 홍길동이 등교중지 대상일 경우: 등교중지 기간 동안 출석인정결석이며 2반의 원격수업을 들어도 이를 출석 처리하지 아니함

다. **장기결석 학생 관리:** 학교장이 정한 기간 이상 **장기결석** 시 ①유선 확인 및 출석 독려, ②소재 확인 불가 시 **교육정보시스템(NEIS) 미인정 결석 등록 및 수사의뢰**

※ 근거 : 「초·중등교육법 시행령」 제27조의2 ②항 5목 및 ③항, 제92조의2 ②항

## 9. 통합교육지원실(특수학급) 원격수업 운영

가. 특수교육대상학생은 **특수학급에서 실시하는 원격수업에 참여하면 출석으로 인정한다.** (원격학급 원격수업 참여는 선택사항)

나. 특수학급 원격 수업 형태는 3가지 형태로 운영되며 **개별화교육지원팀 회의에서 학부모 및 학생의 의견을 반영하여 참여할 수업 형태를 결정한다.**

	수업형태	수업 방식	비고
1	대면 수업	매일 두 시간씩 학교에 등교하여 특수학급 수업에 참여	학생 등교 시 발열 체크, 소독 철저, 3단계 시에는 1:1 등교수업 가능
2	비대면 실시간 쌍방향 수업	전북 e스쿨을 이용하여 비대면 실시간 쌍방향 수업 실시(40분)	접속 불량 등의 사유로 실시간 접속이불가한 학생은 대체 학습을 제시(당일)하여 그 이행 결과를 근거로 출석 확인·인정
3	비대면 학습지 대체 수업	주 1회 학생 맞춤형 학습지 배부	주 1회 일일 학습지의 형태로 제공되며, 결과물을 등교 시 제출하면 출석으로 인정

다. 특수교육대상학생은 위 수업 중 **한 가지에 참여할 경우 출석으로 인정한다.**

라. 수업 참여 형태는 학생 상황에 따라 **수시로 변경할 수 있다.**

마. 특수교육대상학생의 출결은 **통합학급 담임교사가 관리한다.**

# 2022학년도 세입·세출 예산

- 행정실

## 세입·세출 예산 총괄

회계연도: 2022

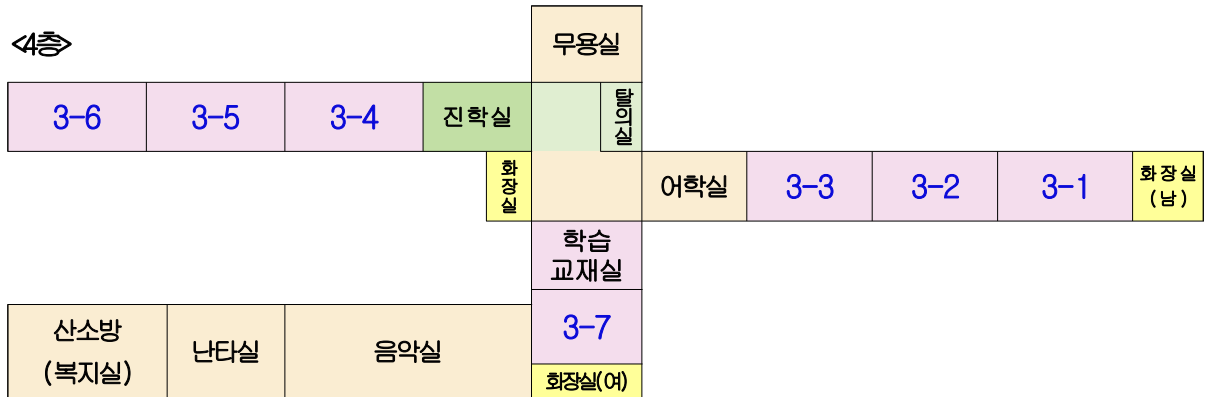
예산구분: 본예산

(단위 : 천원)

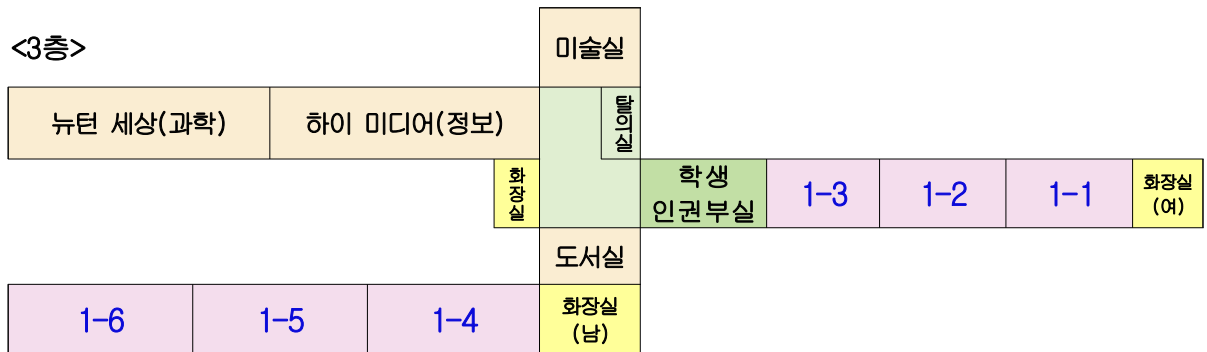
예산구분	전년예산액		예산액	비교 증감			
	본예산	최종예산		본예산	증감률 (%)	최종예산	증감률 (%)
본예산	864,956	1,551,355	883,810	18,854	2.2	-667,545	-43
세 입				세 출			
장	관	누계예산	구성비	정책사업	누계예산	구성비	
이전수입	지방교육자치단체이전수입	808,925	91.5	인적자원 운용	6,938	0.7	
이전수입	기타이전수입	0	0	학생복지/교육격차 해소	424,343	48	
자체수입	학부모부담수입	67,685	7.6	기본적 교육활동	127,065	14.3	
자체수입	행정활동수입	2,200	0.2	선택적 교육활동	21,470	2.4	
기타수입	전년도이월금	5,000	0.5	교육활동 지원	30,577	3.4	
				학교 일반운영	272,417	30.8	
				학교 재무활동	1,000	0.1	

# 교실 배치도

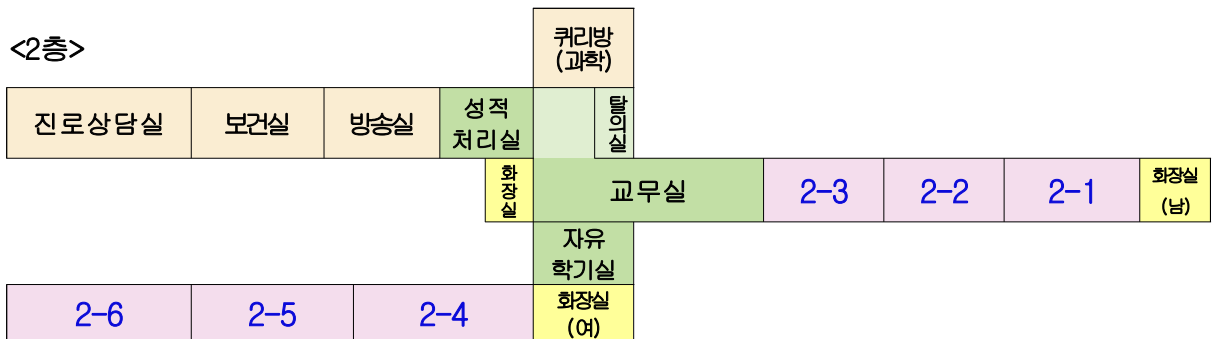
<4층>



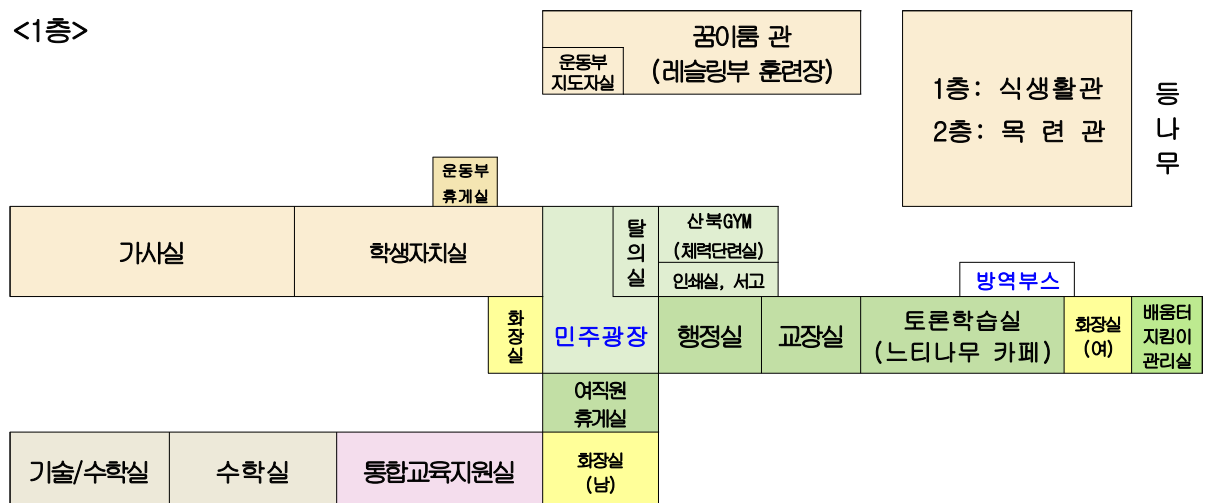
<3층>



<2층>



<1층>



교문

운 동 장



“민주적인 학교 행복한 교직원 사랑받는 학생”

## 2022학년도 학교교육과정설명회



◎ 발행처 군산산북중학교

◎ 발행일 2022년 3월 23일

(우) 54165 전북 군산시 동아로 109.

교장실 063) 468-0221

교무실 063) 468-0222~3

행정실 063) 468-0224

F A X 063) 468-0225

Homepage <http://www.kssanbuk.ms.kr>