

2024학년도 방과후학교 운영계획 변경(안)

안전 번호	4
----------	---

제출일자: 2024. 1. 22  
제 출 자: 군산구암초등학교장  
담 당 자: 김 규 리

1. 제안이유  
- 2024 군산구암초등학교 방과후학교 프로그램 세부 운영, 개설 및 강사 변경에 따른 교재 변경
2. 주요내용  
- 프로그램 세부 운영 계획

방과후학교 운영계획	운영기간	1학기	3월 2일 ~ 여름방학전	여름방학중 방과후학교 운영	별도계획	2학기	2학기 개학 ~ 겨울방학전	겨울방학중 방과후학교 운영	별도계획
	운영시간	주중	12:50~16:00	토요일	미운영	휴일	미운영	방학중	9시~ 12시10분
만족도조사 실시 계획		1학기		6월		2학기		11월	
실 천 내 용		목 표		시 기		대 상		비 고	
◦ 기초수요조사 및 분석		1회		12월		학생, 학부모, 교사			
◦ 연간운영계획 수립		1회		12월		담당교사		학교운영위원회 심의	
◦ 방과후학교 강사 모집, 선정, 계약		1회		1월		부별강사			
◦ 세부운영계획 수립		1회		2월		담당교사			
◦ 강사 오리엔테이션 실시		1회		2월		강사		청렴, 안전, 성교육	
◦ 연간 프로그램 운영 계획 수립		1회		3월		강사			
◦ 수강 신청 안내 및 수강생 모집		3회		기별		전교생		월별 조정 가능	
◦ 정보 공시		1회		4월		담당교사			
◦ 수강료 징수		매월		월별		수강생			
◦ 방과후학교 자유수강권 지급		매월		매월		해당학생			
◦ 학부모초청 프로그램 공개		1회		2학기		각 부서		※ 학예회 행사가 진행될 경우 전시회 및 공연으로 프로그램 공개	
◦ 동료장학 수업공개		1회		1학기		방과후강사, 참관교사			
◦ 활동 결과 통지		2회		학기별 1회		수강생		부서별 발송	
◦ 프로그램 만족도 조사		2회		학기말 1회		수강생, 학부모			
◦ 프로그램 활동 홍보		연중		수시		전교생, 학부모		학교홈페이지 및 안내장 활용	

\*방과후학교 수업공개 일정은 학교 사정에 따라 변경될 수 있음.

- 개설 프로그램 및 운영

	프로그램명	수강장소	운영 시간				수강료 (월)
			가부 (1-2학년)	나부 (1-4학년)	다부 (1-6학년)	라부 (1-6학년)	
1	영어	3관 2층 교과전담실	○	○	○	○	가,나 부 (주 3회): 28,000원
2	바이올린	2관 2층 바이올린실	○	○	○	X	
3	주산	2관 2층 주산교실	○	○	○	X	다,라 부 (주 4회): 35,000원
4	미술공예	2관 2층 토탈공예실	○	○	○	X	
5	로봇과학	2관 2층 로봇과학실	○	○	○	X	뉴스포츠는 수강 인원 에 따라 금액 결정 (시간당 35,000원)
6	뉴스포츠	강당	X	X	○	○	
7	축구	운동장	X	○	X	X	
8	컴퓨터	1관 2층 컴퓨터실	○	○	○	○	뉴스포츠는 수강 인원 에 따라 금액 결정 (시간당 35,000원)
9	댄스	2관 2층 체험교실1	수요일 1-2학년부(13:40-14:20), 3-6학년부(14:30-15:10)				무료강좌

- 교재 및 교구 사용 계획

순	프로그램명	교재명	출판사	교재 교구비	사용 기간
1	컴퓨터	꿈트리(파포, 한글, 엑셀)	아카데미소프트	10,000원	2-3개월
		엔트리로 배우는 코딩	아카데미소프트	14,000원	2-3개월
		컴속세상(파포, 한글, 엑셀)	해람박스	12,000원	2-3개월
		미리캔버스	해람박스	15,000원	2-3개월
		포토피아	마린박스	14,000원	2-3개월
		DIAT(파포, 한글, 엑셀)자격증	아카데미소프트	17,000원	5-6개월
		ITQ(파포, 한글, 엑셀)자격증	아카데미소프트	17,000원	5-6개월
2	바이올린	호만	세광음악사	5,000원	6개월
		스즈키 바이올린	세광음악사	12,000원	6개월
4	주산	NEW 주산수리셈	주산수리셈	10,000원	3개월
		암산급수문제집	주산수리셈	10,000원	3개월
		주산급수문제집	주산수리셈	10,000원	3개월
		구구단 보충교재	주산수리셈	5,000원	3개월
		주산단급문제집	주산수리셈	13,000원	3개월
		암산단급문제집	주산수리셈	13,000원	3개월
5	로봇과학	올로 AI(1~2단계)	(주)로보티즈	99,000원	3-4개월
		X로보(1~6단계)	(주)엑스로보	99,000원	3-4개월
		로보로보(1~4, 6~7단계)	(주)로보로보	110,000원	3-4개월
		로보로보(5단계)	(주)로보로보	140,000원	3-4개월

6	영어	Fly phonics 1-4 Super phonics 1-4 workbook (TWO PONDS)	탐외국어사	6,300	2개월
		Smart Phonics 1~5 workbook <E·FUTURE>	탐외국어사	7,200	1개월
		Phonics in reading 1~4 <제이와이북스>	탐외국어사	14,400	2개월
		English bus 1-6 회화시리즈 (REDBRICKS)	탐외국어사	21,600	2개월
		Hand in hand 1~6회화시리즈 (E·FUTURE)	탐외국어사	21,600	2개월
		Come on Everyone 회화시리즈 1~6 (능률)	탐외국어사	20,700	2개월
		I CAN READ영어동화 시리즈 (TWO PONDS)	탐외국어사	10,800	1개월
		초등필수 영단어 3~4학년,5~6학년 (넥서스)	탐외국어사	9900	2개월
		Grammar Space kids Grammar Spacel~3 (Build&Grow)	탐외국어사	12600	2개월
		문법이 쓰기다·Starter~초등1.2 (키출판사)	탐외국어사	12,600	2개월
		Grammar Ten 완성 (Build&Grow)	탐외국어사	12,150	2개월
		BRICKS GRAMMAR1~3 (BRICKS)	탐외국어사	11700	2개월
		READ IT 30 1~3 READ IT 50 1~3 READ IT 100 1~3 READ IT 150 1~3 (Build&Grow)	탐외국어사	14,400	2개월
		Easy Link L 1~3 (Build&Grow)	탐외국어사	13,500	2개월
		Word Reading 30 1~3 Word Reading 60 1~3 (A*List)	탐외국어사	13,500	2개월
		BRICKS READING 30 BRICKS READING 50 BRICKS READING 100 (BRICKS)	탐외국어사	13,500	2개월
		Smart Reading1,1~3 Smart Reading2,1~3 Smart Reading3,1~3 (E·FUTURE)	탐외국어사	21,600	2개월

주산교구 - 운주주판(17선): 13,000원 (주산수리셈)

로봇과학 - 2023년 올로AI, 로보티즈 드림, X로보 (2024년 드림 단종)

2024년 올로 AI 이후 로보로보 상급(X로보 기존 수강생)

- 방과후학교 지원금 사용 계획

도시 지역 방과후 학교 지원금	2,000,000원× 17학급(예정) =34,000,000원	수용비 사용 항목	항 목	예산 편성액
			시설사용료 (공공요금-전기,수도,난방유류비등)	5,550,000원*1회 =5,550,000원
			방과후학교 도움실 운영 물품 (인쇄, 방과후 자료관리 등)	292,500원*2회=585,000원
			방과후학교 수업 운영 물품 구입 지원비	250,000원*9부서*2회 =4,500,000원
			방과후 강사 협의회 등	475,000원*2회=950,000원
		운영비 사용 항목	방과후 교재 및 교구 구입	20,000원*100명*4회 =8,000,000원
			강사로 보전	700,000원*9회+1,400,000원 *3회=10,500,000원
			무료강좌(댄스)강사비	280,000원*9개월=2,520,000 원
			방과후강사 고용부협료 기관부담금	100,000원*12개월 =1,200,000
			기타운영비(대체 인력비)	13,000원*15회=195,000원

\*자세한 변경 사항은 붙임 1. 2024학년도 방과후학교 운영계획을 참고해 주시기 바랍니다.

- 붙임 1. 2024학년도 방과후학교 운영계획 1부.  
2. 2024학년도 방과후학교 안전관리계획 1부. 끝.

(붙임 1)

## 2024학년도 방과후학교 운영계획

군산구암초등학교

### 1 목 적

- 가. 안전하고 존중받는 환경 속에서 학생 잠재력을 키워가는 행복한 학교
- 나. 꿈을 키우는 학교, 마음이 자라는 학교, 함께하는 행복한 학교
- 다. 학부모가 안심하는 방과후학교 만들기

### 2 운영 방향

- 가. (프로그램 개설) 학생과 학부모, 교사가 희망하는 다양하고 질 높은 프로그램을 개설·운영한다.
- 나. (참여 원칙) 학생들의 자발적인 참여와 수익자 부담을 원칙으로 한다.
- 다. (학교운영위원회) 프로그램 편성 및 운영 계획(프로그램명, 수강료\*, 수강정원, 개인 또는 업체위탁 등), 강사 선정계획(자격기준, 선정방법, 심사기준 등), 교재와 재료 선정 기준 등 방과후학교 운영에 관한 사항을 심의(자문)한다. 학기 중 방과후학교 프로그램이 신설되는 등의 사유 발생 시 학교운영위원회 심의를 추가로 받는다.  
(\*수강료는 강사료, 교재구입비, 재료구입비 등을 의미)
- 라. (수강료) 수강료는 프로그램 특성, 예상 수강 인원, (주당)운영 횟수 또는 총 운영시간 등을 고려하여 결정하고, 학생 수에 무조건 비례하여 과다한 강사료가 지급되지 않도록 한다.
- 마. (운영 시간) 학기 중과 방학 중으로 분리하되, 학생의 건강이나 정규교육과정의 정상적인 운영을 저해하지 않는 범위에서 정하여 운영한다. 방과후학교 프로그램은 40분 단위로 운영하되, 프로그램의 성격 등을 고려하여 실정에 알맞도록 정한다.
- 바. (운영 방법) 수요 조사 결과를 바탕으로 학교 실정을 고려하여 프로그램 선정하고, 질 높은 다양한 프로그램 제공하며, 개인 위탁하여 운영을 기본으로 한다. 단, 강사의 수급이나 운영의 질 및 효율성 제고를 위해 업체위탁을 통해 운영할 수도 있으며 이 경우 학생 관리, 홍보, 평가 등은 상호협력하여 운영한다.

### 3 프로그램 세부 운영 계획

#### 가. 운영 기간

- 2024년 3월 4일 ~ 2025년 2월 28까지 운영

구 분	운 영 기 간	비 고
1기	2024년 3월 4일 ~ 여름방학 전 2024년 2학기 시작일 ~ 겨울방학 전	학기중
2기	여름 방학 중 운영	방학중
3기	겨울 방학 및 학기말 방학 중 운영	방학중

※ 학교실정에 따라 운영기간이 변경될 수 있습니다.

#### 나. 세부 실천 내용

방과후학교 운영계획	운영기간	1학기	3월 2일 ~ 여름방학전	여름방학중 방과후학교 운영	별도계획	2학기	2학기 개학 ~ 겨울방학전	겨울방학중 방과후학교 운영	별도계획
	운영시간	주중	12:50~16:00	토요일	미운영	휴일	미운영	방학중	9시~ 12시10분
만족도조사 실시 계획		1학기	6월			2학기	11월		
실 천 내 용		목 표		시 기		대 상		비 고	
◦ 기초수요조사 및 분석		1회		12월		학생, 학부모, 교사			
◦ 연간운영계획 수립		1회		12월		담당교사		학교운영위원회 심의	
◦ 방과후학교 강사 모집, 선정, 계약		1회		1월		부별강사			
◦ 세부운영계획 수립		1회		2월		담당교사			
◦ 강사 오리엔테이션 실시		1회		2월		강사		청렴, 안전, 성교육	
◦ 연간 프로그램 운영 계획 수립		1회		3월		강사			
◦ 수강 신청 안내 및 수강생 모집		3회		기별		전교생		월별 조정 가능	
◦ 정보 공시		1회		4월		담당교사			
◦ 수강료 징수		매월		월별		수강생			
◦ 방과후학교 자유수강권 지급		매월		매월		해당학생			
◦ 학부모초청 프로그램 공개		1회		2학기		각 부서		※ 학예회 행사가 진행될 경우 전시회 및 공연으로 프로그램 공개	
◦ 동료장학 수업공개		1회		1학기		방과후강사, 참관교사			
◦ 활동 결과 통지		2회		학기별 1회		수강생		부서별 발송	
◦ 프로그램 만족도 조사		2회		학기말 1회		수강생, 학부모			
◦ 프로그램 활동 홍보		연중		수시		전교생, 학부모		학교홈페이지 및 안내장 활용	

\*방과후학교 수업공개는 학교 사정에 따라 변경될 수 있음.

다. 개설 프로그램 및 운영

2024 방과후 시간표					
가부:(월,화,금 운영)1-2학년, 나부(월,목,금 운영):1-4학년, 다,라부(월,화,목,금 운영):1-6학년 가능					
	월	화	수	목	금
12:40 - 12:50	예비시간	1,2학년 5교시	방과후 운영 안함 (댄스만 운영)	1,2학년	예비시간
12:50 - 13:30	가			5교시	가
13:40 - 14:20	나			나	나
14:30 - 15:10	다			다	다
15:20 - 16:00	라			라	라

	프로그램명	수강장소	운영 시간				수강료 (월)
			가부 (1-2학년)	나부 (1-4학년)	다부 (1-6학년)	라부 (1-6학년)	
1	영어	3관 2층 교과전담실	○	○	○	○	가,나 부 (주 3회): 28,000원
2	바이올린	2관 2층 바이올린실	○	○	○	X	
3	주산	2관 2층 주산교실	○	○	○	X	
4	미술공예	2관 2층 토탈공예실	○	○	○	X	다,라 부 (주 4회): 35,000원
5	로봇과학	2관 2층 로봇과학실	○	○	○	X	
6	뉴스포츠	강당	X	X	○	○	
7	축구	운동장	X	○	X	X	뉴스포츠는 수강 인원 에 따라 금액 결정 (시간당 35,000원)
8	컴퓨터	1관 2층 컴퓨터실	○	○	○	○	
9	댄스	2관 2층 체험교실1	수요일 1-2학년부(13:40-14:20), 3-6학년부(14:30-15:10)				무료강좌

※ 재공고 절차를 거쳐도 강사가 모집되지 않을 경우, 내부 강사를 활용하거나 개설 되지 않을 수 있음. 학교 일정에 맞추어 운영 시간 및 장소는 조정될 수 있음.

- 1) 수강 학생이 적은 프로그램은 강사와 협의 후 운영 시간을 조정할 수 있다.
- 2) 수강생이 10명 이하인 경우, 강사의 운영 의사에 따라 폐강될 수도 있다. (수강생이 10명 이하로 강사가 운영 의사가 없어 폐강하는 경우 재공고를 통한 강사모집은 하지 않음.)
- 3) 결강에 따른 보강 및 대체 강사를 활용한다.
  - 가) 불가피한 사정(결혼, 부모상, 교통사고 등)에 의해 별도의 보강의 필요한 경우 학교장은 강사와 협의하여 보강 기회를 제공할 수 있다.
  - 나) 임신, 출산 등의 경우에는 대체강사를 활용할 수 있다.
  - 다) 개인위탁강사가 결강할 경우, 동일한 자격이 있는 교사(강사)가 연간계획에 의해 수업을 진행했을 때는 동일한 강사료를 지급할 수 있으나 그렇지 아니한 경우에는 방과후학교 지원금에서 대체인력비를 시간당 13,000원을 지급한다.
  - 라) 대체강사 제출 서류는 채용신체검사서(사본 대체 가능), 성범죄 및 아동학대범죄조치 등

의서, 관련 자격증이다.

- 4) 초등학교 1, 2학년의 영어 방과후학교 과정은 놀이활동과 음성언어 중심으로 운영할 수 있음.
- 5) 학교의 행사나 공휴일, 휴업일, 방학과 같이 프로그램을 운영할 수 없게 된 경우에는 수강료를 반환·보장하지 않으나, 강사의 사정으로 수업을 못 할 경우는 보장 또는 일할 환불함.
- 6) 개인위탁강사는 주당 14시간까지 수업이 가능하며, 프로그램당 학생은 1강좌당 25명 내외로 함.

#### 라. 교재와 재료 선정기준

- 1) 외부교재 사용 시 「출판문화산업 진흥법」에 의거 신고된 출판사의 교재 사용
  - 2) 교재 및 콘텐츠 선정의 적정성
    - 내용구성의 충실도 - 프로그램과 내용의 적합 - 학년과 수준을 고려한 선정
  - 3) 프로그램별 교재는 학생의 수준에 따라 자체 개발한 교재를 사용하며, 부득이 외부교재를 사용해야 할 경우 학생 개별 구입을 원칙으로 함. 단 학교운영위원회를 통해서 외부교재 및 재료 활용 가능
  - 4) 학교회계를 통한 일괄 구입(스쿨뱅킹), 학교운영위원회에서 심의(자문)을 거쳐 선정
- ※ 학교회계를 통한 교재 및 재료 구입 심의 내용
- 현재 방과후학교에서 이루어지고 있는 프로그램 기준이며, 2024학년도 강사와 프로그램 변경 시, 운영위원회 심의 후 실시한다. 변경 없을 시 그대로 진행한다)
  - 자유수강권 지원 범위 내에서 지원가능

순	프로그램명	교재명		출판사	교재 교구비	사용 기간
1	컴퓨터	1,2 학년	컴기초꿈트리	아카데미 소프트	10,000	2~3개월
			파포꿈트리	아카데미 소프트	10,000	2~3개월
			컴퓨터와 진탕놀이	해람박스	8,000	2~3개월
			쫄물쫄물 내친구 우주 코딩왕	마린박스	12,000	2~3개월
		3,4 학년	파워포인트2016은마법의요술상자 한글2016과함께어린이기자단되기 엑셀2016과함께테마공원운영하기	해람박스	12,000	2~3개월
			미리캔버스어드벤처	마린박스	12,000	2~3개월
			DIAT 프리젠테이션2016 DIAT 워드프로세서2016 DIAT 스프레드시트2016	아카데미 소프트	16,000	4~5개월
		5,6 학년	ITQ 파워포인트2016 ITQ 한글 NEO ITQ 엑셀2016	아카데미 소프트	16,000	5~6개월
			CDT코딩창의개발능력	해람박스	17,000	3~4개월
			코딩능력마스터	렉스미디어	15,000	3~4개월
* 1인당 교재 2권 방과후학교 예산으로 지원(예산 상황에 따라 변경 가능)						



2	바이올린	호만	세광음악사	5,000원	6개월
		스즈키 바이올린	세광음악사	12,000원	6개월
* 1인당 교재 2권 방과후학교 예산으로 지원(예산 상황에 따라 변경 가능)					
3	영어	Super phonics1-4 workbook (TWO PONDS)	탐외국어사	6,300	2개월
		READ IT 30 1~3 READ IT 50 1~3 READ IT 100 1~3 READ IT 150 1~3(능률)	탐외국어사	14,400	2개월
		English bus 1-6 회화시리즈(REDBRICKS)	탐외국어사	21,600	2개월
		초등필수 영단어 3~4학년,5~6학년(넥서스)	탐외국어사	9,900	2개월
		Hand in hand 1~6 (E·FUTURE)	탐외국어사	21,600	2개월
		English bus 1-6 회화시리즈(REDBRICKS)	탐외국어사	21,600	2개월
		문법이 쓰기다 Starter~초등1.2(키출판사)	탐외국어사	12,600	2개월
		I CAN READ영어동화 시리즈 (TWO PONDS)	탐외국어사	10,800	1개월
		Come on Everyone 회화시리즈 1~6(능률)	탐외국어사	20,700	2개월
		Smart Phonics 1~5 <E·FUTURE>	탐외국어사	12,600	1개월
		Phonics in reading 1~4<제이와이북스>	탐외국어사	14,400	2개월
		* 1인당 교재 2권 방과후학교 예산으로 지원(예산 상황에 따라 변경 가능)			
4	주산	NEW 주산수리셈	주산수리셈	10,000원	3개월
		암산급수문제집	주산수리셈	10,000원	3개월
		주산급수문제집	주산수리셈	10,000원	3개월
		구구단 보충교재	주산수리셈	5,000원	3개월
* 1인당 교재 3권 방과후학교 예산으로 지원((예산 상황에 따라 변경 가능)					
5	로봇과학	로보티즈 드림(1-5단계)	(주)로보티즈	99,000원	3-4개월
		올로 AI(1~8단계)	(주)로보티즈	99,000원	3-4개월
		X로보(1~6단계)	(주)엑스로보	110,000원	3-4개월
		로보로보(1~4단계)	(주)로보로보	99,000원	3-4개월
		로보로보(5~7단계)	(주)로보로보	110,000원	3-4개월
* 1인당 교구비 20,000원 학교 예산으로 지원(예산 상황에 따라 변경 가능)					
6	미술공예	수업 운영에 필요한 물품		10,000원	매월
*미술공예 준비물(팔레트, 물감, 붓, 크레파스, 스케치북 등) 학교 예산으로 지원(예산 상황에 따라 변경 가능)					

※ 학교 상황에 따라 교재 및 교구는 변경될 수 있으며, 기존 교재 및 교구의 내용과 비용 범위에서 벗어나지 않도록 조정할 수 있음.

#### 마. 방학 중 운영 계획

- 1) 방학 중 프로그램 및 안전관리 방안은 별도의 계획에 의해 운영한다.
- 2) 운영 기간은 방학 중 다른 프로그램과의 시간을 안배하여 결정함.
- 3) 주말을 제외하고 12회를 연속하여 운영, 효율적인 시간활용을 위하여 오전에 운영함.
- 4) 부서 당 10명 미만인 경우 학부모·학생과의 상의 후 통합하여 운영할 수 있음.

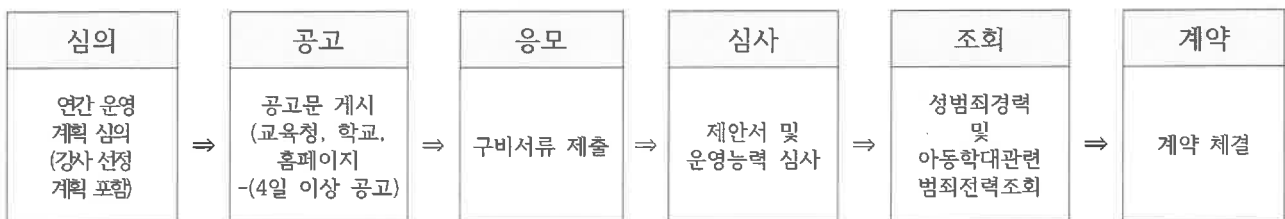
## 4 강사 모집 및 계약

#### 가. 개인위탁 강사 모집

- 1) 학교운영위원회가 방과후학교 연간 운영 계획을 심의할 때 강사 선정 계획을 포함하여 심의하며, 강사는 홈페이지 공고 등을 통해 모집한다.
- 2) 강사와 프로그램 위탁계약 기간은 1년 이내로 한다. 방과후 만족도 조사 결과 100점 만점의 80점 이상인 경우, 참여 학생 수, 프로그램 수요, 운영 여건, 계약 사항 준수, 민원 등을 종합적으로 평가하여 총 2년 미만으로 재계약이 가능하도록 한다.
- 3) 외부강사 선정 및 위탁계약 시 ‘성범죄 경력 및 아동학대관련범죄 전력 조회 동의서’ 제출 받고, 취업 제한 사유 해당 여부를 확인한 후 계약한다.

#### 나. 계약 절차

- 1) 제안서와 운영능력심사를 통해 선정된 강사는 학교장과 계약한다.
- 2) 강사 계약의 절차는 다음과 같다.



#### 다. 계약 해지

○ 자동 해지 : 계약 기간이 만료될 시

○ 학교장에 의한 해지

〈즉시 해지〉: 해지 통지 시 즉시 효력 발생

- 제출한 서류에 허위 사실이 있을 때
- 성범죄, 아동학대관련범죄 등으로 학생을 지도하기에 심히 부적절한 사유가 발생하였을 때

〈절차 해지〉: (해지 30일 전 해지사유서 통지→강사 수령 확인) 후 효력 발생

- 학교와 사전 협의 없이 2회 이상 무단으로 결강하였을 때
- 프로그램 운영 준비 및 학생 지도 소홀 등으로 강사의 교체가 필요하다고 인정되었을 때
- 기타 계약 당사자 일방의 부당한 행위 등으로 계약의 기초가 되는 신뢰관계가 파괴 되었을 때

○ 강사 해지 : 강사가 프로그램 운영을 스스로 포기할 시

- 계약 해지 시 30일 전에 서면으로 그 사유를 학교에 통지하여야 하며, 그렇지 않을 경우 학교는 외 부강사에게 불이익을 줄 수 있다.

## 5 개인위탁 강사 선정 심사 계획

### 가. 강사선정위원 구성 및 자격

- 1) (구성) 평가위원은 내부위원과 외부위원으로 구성 강사선정위원은 3명으로 한다.
- 2) (역할) 방과후학교 위탁강사 선정을 위한 강사별 프로그램 운영제안서(서류심사) 및 프로그램 운영능력 평가(면접심사), 방과후학교 운영 관련 각종 심사 활동
- 3) (자격) 평가대상자와 이익 및 친인척 관계가 없는 자로서 학식과 경험이 풍부한 자  
※ 평가위원 수는 학교 여건에 따라 조정할 수 있으며, 학교장과 업무담당교사는 제외

### 나. 세부 계획

- 1) 개인위탁 심사 절차(학교운영위원회 심의 날짜에 따라 변경될 수 있음.)

순	절차	일 정	비 고
1	공고 및 응모	2023.12.11.(월) - 2023.12.15.(금)	<ul style="list-style-type: none"> <li>■ 군산구암초등학교 홈페이지</li> <li>■ 방과후학교지원센터 홈페이지</li> <li>■ 접수방법 : 학교서류제출 또는 우편접수</li> </ul>
2	제안서심사	2023.12.18.(월)	<ul style="list-style-type: none"> <li>■ 평가 : 제안서 평가위원회</li> </ul>
3	운영능력 심사	2023.12.20.(수)	<ul style="list-style-type: none"> <li>■ 평가 : 제안서 평가위원회</li> <li>■ 장소 : 군산구암초 상담실</li> </ul>
4	심사결과 발표	2023.12.21.(목)	<ul style="list-style-type: none"> <li>■ 합격자 발표</li> <li>■ 개별 통지</li> </ul>

※ 최종 심사 결과 최고득점자를 강사로 선정하며, 최고득점자의 계약 포기 또는 계약 유지가 어려울 경우 차점자 순으로 계약 운영

### 2) 개인위탁 심사 기준

#### 가) 1차 제안서 심사기준

제안서 평가항목		배점
1. 강사자격	<ul style="list-style-type: none"> <li>■ 전공 이수 여부</li> <li>■ 관련 자격 및 면허</li> </ul>	0~20
2. 강사경력	<ul style="list-style-type: none"> <li>■ 관련 프로그램 운영 경력</li> <li>■ 활동 경력의 다양성과 전문성</li> <li>■ 개인 수상 실적 및 아동지도 실적</li> </ul>	16~20
3. 운영계획	<ul style="list-style-type: none"> <li>■ 프로그램 세부 계획 및 구성</li> <li>- 강좌목표 - 주요교육 내용</li> <li>- 주요강의 방법 - 평가방법</li> </ul>	16~20
4. 적합성	<ul style="list-style-type: none"> <li>■ 자기소개서 평가</li> <li>- 방과후학교 이해도 - 생활태도와 열정</li> <li>- 학생에 대한 이해와 사랑 - 사명감 등</li> </ul>	16~20
5. 교재·컨텐츠	<ul style="list-style-type: none"> <li>■ 교재 및 컨텐츠 선정의 적정성</li> <li>- 내용구성의 충실도</li> <li>- 프로그램과 내용의 적합성</li> <li>- 학년과 수준을 고려한 선정</li> <li>■ 교재구입비, 재료구입비 책정의 합리성</li> </ul>	16~20

## 나) 2차 면접심사 기준

프로그램 운영능력 평가항목		배점
1. 전문성	<ul style="list-style-type: none"> <li>■ 프로그램 내용에 대한 전문적 지식</li> <li>■ 프로그램 활동 지도능력</li> <li>■ 학습자의 능력과 수준을 고려한 프로그램 운영</li> </ul>	16~20
2. 평가 관리	<ul style="list-style-type: none"> <li>■ 평가 및 피드백 운영</li> </ul>	16~20
3. 학생 관리	<ul style="list-style-type: none"> <li>■ 학생 특성에 대한 이해 정도</li> <li>■ 학생 관리(학습, 출결관리) 및 생활지도 능력</li> <li>■ 안전관리 및 안전사고 예방지도, 문제 발생 시 대처능력</li> </ul>	16~20
4. 의사소통	<ul style="list-style-type: none"> <li>■ 학생·학부모 및 교직원과의 소통능력</li> </ul>	16~20
5. 태도	<ul style="list-style-type: none"> <li>■ 책임감, 품성, 청렴, 자발성과 창의성 등</li> </ul>	16~20

## 6 방과후학교 보조인력 운영

### 가. 목적

- 1) 방과후학교의 안정적인 운영 및 업무 경감
- 2) 수요자 요구에 대응하는 방과후학교 프로그램 운영 지원

### 나. 보조인력의 역할

<ul style="list-style-type: none"> <li>- 보고를 위한 프로그램 현황 파악 및 수요조사</li> <li>- 강사 및 수강생 모집 지원</li> <li>- 시간표 작성, 참여학생 출결관리, 시설·안전관리 지원</li> <li>- 나이스 방과후학교 시스템 또는 에듀파인 업무 지원</li> <li>- 만족도 조사, 평가 결과 공개 지원</li> <li>- SMS 문자 발송 지원</li> </ul>	※ 학교의 여건에 따라 탄력적으로 역할 부여
---	--------------------------

### 다. 보조인력 관리

- 근무시간 : 1일 3시간
- 소요예산 : 인건비는 별도로 지원
- \* 기타 사항은 전라북도 방과후학교 운영길라잡이에 준한다.

## 7 회계 관리

### 가. 회계 관리 및 운영

- 1) 수강료는 방과후학교 프로그램에 참여하기 위해 수익자가 부담하는 경비를 의미하며, 강사료, 교재구입비, 재료구입비로 구성된다.
- 2) 수강료는 수익자 부담을 원칙으로 하고 학교운영위원회의 심의를 거쳐 월별로 수납한다.
- 3) 학교 회계 절차에 의해 수익자 부담으로 교재 또는 재료를 학교회계를 통해 일괄 구입

하는 경우, 학교운영위원회에서 심의(자문)를 거쳐 선정해야 한다.

4) 강사료는 월 단위로 프로그램이 종료된 후에 검사 완료·청구 시 지급한다.

#### 나. 수강료 산출 기준

##### 1) 개인위탁강사 수강료 산출 기준

- 강사료는 시간당(40분) 35,000원 이상을 권장하고 있으므로 시간당 35,000원에 미달되는 강사료를 보전하되, 부서별 강사보전금은 매달 200,000원을 넘지 않도록 함. 학교 예산 소진시 지원하지 않음.

순	운영횟수	1인당 예상 수강료 (※교재구입비와 재료구입비 미포함)	비 고
1	주 4회 수업 (다, 라부)	35,000원	교재구입비와 재료구입비는 별도(일부 학교 예산으로 지원 가능)
2	주 3회 수업 (가, 나부)	28,000원	

##### 2) 내부강사 수강료 산출 기준

순	운영 프로그램	1인당 예상 수강료 (※교재구입비와 재료구입비 미포함)	비 고
1	뉴스포츠 프로그램	※ 시간당 강사료 × 한 달 총 수업 시간 ÷ 수강인원 = 학생 수강료	-시간 당 강사료 : 35,000원

\*단, 1회당 학생 수강료는 상한액은 2,300원으로 하고 미달되는 강사료는 보전하되, 금액은 200,000원을 넘지 않도록 함. 학교 예산 소진시엔 지원하지 않음.

#### 다. 방과후학교 지원금 사용계획

			항 목	예산 편성액
			시설사용료 (공공요금-전기,수도,난방유류비등)	5,550,000원*1회= 5,550,000원
도시 지역 방과후 학교 지원금	2,000,000원× 17학급(예정) =34,000,000원	수용비 사용 항목	방과후학교 도움실 운영 물품 (인쇄, 방과후 자료관리 등)	292,500원*2회=585,000원
			방과후학교 수업 운영 물품 구입 지원비	250,000원*9부서*2회 =4,500,000원
			방과후 강사 협의회 등	475,000원*2회=950,000원
			방과후 교재 및 교구 구입	20,000원*100명*4회 =8,000,000원
		운영비 사용 항목	강사료 보전	700,000원*9회+1,400,000원*3 회=10,500,000원
			무료강좌(댄스)강사비	280,000원*9개월=2,520,000원
			방과후강사 고용부험료 기관부담금	100,000원*12개월=1,200,000
			기타운영비(대체 인력비)	13,000원*15회=195,000원

※ 방과후학교 지원금 예정액이 변경될 경우, 사용활용이 어려운 필요한 시설사용료를 제외한 나머지 금액을 위와 같은 금액 비율에 준하여 재편성함.

※ 기타운영비, 방과후 발표회 물품구입 비용 사용이 어려운 경우, 다른 수용비로 편입해서 사용한다.

## 라. 환불

- 전학·장기입원·수강 중도 포기 등으로 인한 수강료 환불은 학교 환불 규정에 의하며, 최소 월 1회 이상 환불 시기를 정한다.
- 천재지변으로 학교장이 휴강 조치 시 보강 기회를 제공해야 하나 학교의 사정으로 보강 기회를 제공할 수 없을 시 환불하지 않음
- 감염병 및 사회재난 등으로 프로그램 미운영시 이미 납부한 수강료를 일할 계산하여 환불하도록 환불 규정을 정비하고 수강료 환불 후 (실제 강의를 한 시간을 기준으로) 부족한 강사료와 시간당 35,000원에 미달되는 강사료는 방과후학교 지원금으로 강사료 보전하도록 함.

구 분	반환사유 발생일	반환금액(월 단위)
방과후학교 프로그램을 운영할 수 없게 된 경우	방과후학교 프로그램을 운영할 수 없게 된 날	이미 납부한 수강료를 일할 계산한 금액 ※ 이미 구입한 도서 및 재료구입비는 제외
학습자가 본인의 의사로 수강을 포기한 경우	수강개시 이전	이미 납부한 수강료 전액
	총 수강시간의 1/3경과 전	이미 납부한 수강료의 2/3 해당액 ※ 이미 구입한 도서 및 재료구입비는 제외
	총 수강시간의 1/2경과 전 (총 수강시간의 50%까지)	이미 납부한 수강료의 1/2 해당액 ※ 이미 구입한 도서 및 재료구입비는 제외
	총 수강시간의 1/2경과 후 (총 수강 시간의 50%초과)	환불하지 아니함

## 마. 수강료 환불 절차

① 환불 사유 발생 → ② 업무담당자확인 → ③ 기안 및 결재 → ④ 행정실 확인 후 환불

## 바. 자유수강권 지원

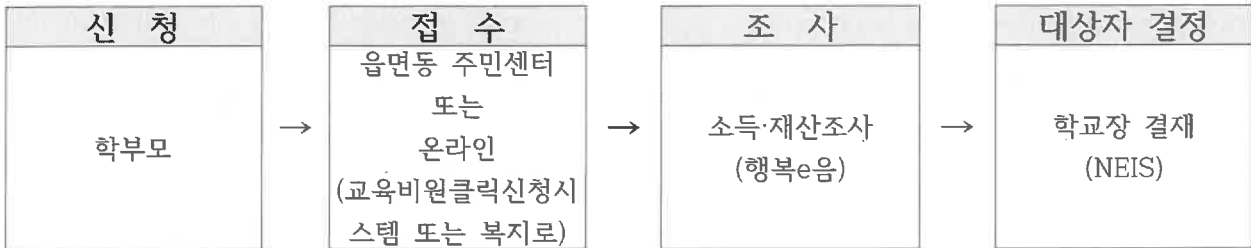
- 1) 지원 목적: 저소득층 자녀에 대한 교육 기회 확대로 교육의 공공성 제고 및 계층 간 교육격차 완화
- 2) 지원 방법: 자유수강권 대상 학생들이 방과후학교 프로그램을 직접 선택 수강할 수 있도록 지원
- 3) 지원 대상 및 순위

순위	구분	내용
1	우선 지원 대상자	○국민기초생활수급자, 법정한부모가족, 법정 차상위대상자, 법무부장관이 추천한 난민 인정자, 국가보훈대상자(국가유공자 등)자녀
2	소득에 따른 지원	○중위소득 80% 범위에 속하는 자
3	학교장 추천	○나이스에 최초 통보된 학생을 기준(5월)으로 예산 범위 내에서 지원 -가정형편이 어려운 학생 : 나이스에 최초 통보된 학생 (1순위+2순위)의 10% 미만 • 교육비 지원 신청을 하였는데 탈락하였거나 부득이하게 신청할 수 없는 경우 • 선정 기준을 충족하지 못하나 실제로 가정형편이 어려운 학생 • 증빙서류 제출이 어려운 경우, 담임 추천서로 대신함 ※ 학생복지심사위원회의 심의 거쳐 결정하고 예산의 범위 내에서만 지원
4	다자녀 다문화 추천	○나이스에 최초 통보된 학생을 기준(5월)으로 예산 범위 내에서 다자녀, 다문화 각각 지원 -다자녀 추천: 나이스에 최초 통보된 학생 (1순위+2순위)의 10% 미만 • 다자녀 학생이란 출산 또는 입양으로 셋 이상 자녀를 양육하는 가정의 자녀 중 셋째 이후 학생을 말함 -다문화 추천: 나이스에 최초 통보된 학생 (1순위+2순위)의 10% 미만 • 다문화가정의 자녀로서 『유아교육법』제7조에 따른 유치원 및 『초·중등교육법』 제2조에 따른 학교에 재학하고 있는 유아 또는 학생을 말함 ※ 학생복지심사위원회의 심의 거쳐 결정하고 예산의 범위 내에서만 지원

4) 지원금액 : 1인당 연간 60만원(최대 80만원까지도 지원가능)

### 5) 자유수강권 지원 방식

- 학부모가 읍면동(또는 온라인)에 신청 → 행복e음을 통해 조사 및 초기결정 → 학교에 통보, 학교(NEIS)에서 대상자 최종 결정



### 6) 사용 범위

- 방과후학교 자유수강권은 학생의 필요에 따라 자유로운 수강이 보장될 수 있도록 운영한다.
- 지원대상 학생이 참여한 프로그램의 수강료(강사비, 도서구입비, 재료구입비) 및 학교운영위원회 심의(자문)를 거친 방과후학교 프로그램 과정 내의 현장학습 및 체험 활동 경비(입장료, 대여료, 교통비) 등에 지원할 수 있다.
- 자유수강권 지원액을 초등돌봄교실 참여 지원에 활용할 수 있다.

### 7) 방과후학교 참여가 불성실한 학생에 대한 자유수강권이용 제한 및 지원중지

- 자유수강권 지원대상자가 특별한 사유 없이
- ▶ 최초 1개월 출석률이 50% 미만일 때 : 학생 및 학부모에게 지원중지 안내
  - ▶ 2개월 연속 출석률이 50% 미만일 때 : 경고
  - ▶ 3개월 연속 출석률이 50% 미만일 때 : 지원중지
  - \* 추후 프로그램 수강 희망 시 지원 가능

## 8 학생 관리

가. (출결관리) 학부모에게 지각, 결석 상황을 안내하고 출석을 독려한다.

나. (생활지도) 프로그램 참여 시 교사에 대한 예의 및 참여 태도와 관련하여 수시 지도한다.

- 1) 긍정적이고 바른 생활 태도가 형성될 수 있도록 수시로 지도한다.
- 2) 학생 건강을 위해 청결한 환경 유지, 청소 시 입장 지도한다.

다. (안전지도) 안전지도 및 안전예방교육을 실시한다.

- 1) 교내 안전 지도 및 안전 귀가 지도를 실시한다.
- 2) 방과후학교 운영 교실을 집중 배치하여 관리의 효율성을 높이고, CCTV나 방화차단막 등을 활용하여 안전사고를 대비한다.
- 3) 직사광선이 가장 강한 시간대, 폭염 특보, 미세먼지·오존 경보 발령, 태풍·집중호우, 폭한, 폭설 등 기타 교육감(학교장)이 위험하다고 판단되는 시기 등에는 실외활동을 자제한다.
- 4) 태풍, 지진, 감염병 등 불가피한 자연재해 · 재난 발생이 예상될 때, 학교장 재량으로 임시 휴업일 조치 등과 연계하여 휴강을 검토하고, 학부모 안내 등 학생 안전이 확보되도록 노력한다.
- 5) 학교 시설물 유지·보수 공사 시 관련 지침 등을 철저히 준수하는 등 학생 안전 확보를 위

한 조치를 취한다.

※ 석면 공사, 냉난방기 교체, 내진 보강, 창호 교체, 도색 공사 등

라. 방과후학교 교육활동 중에 발생한 사고로서 학생·교직원 또는 교육활동 참여자의 생명 또는 신체에 피해를 주는 모든 사고는 학교안전공제회로부터 보상을 받을 수 있도록 조치를 취한다.

▶ 다만, 공무원연금법, 사립학교교직원연금법, 산업재해보상보험법 등(법률에 의무보험가입규정이 있는 경우 포함)의 적용을 받는 교직원 및 교육활동참여자는 해당 법률에 따라 보상 또는 배상을 신청한다.

※ 외부위탁업체와 계약 시에는 교내·외 안전사고에 대비하여 보상청구 가능하도록 민간보험(영업 배상책임보험)의 가입 여부를 확인 후 계약

마. 학교장의 관리·감독이 미치지 못하는 방과후학교 교육활동의 경우에는 학교안전사고에 해당하지 않으므로, 학교장은 안전사고 등으로 인한 피해보상을 받을 수 있도록 보험가입 여부를 반드시 확인한다.

## 9 홍보

가. (홍보방법) 방과후학교 운영에 관한 사항을 아래의 방법으로 홍보한다.

- 1) 학교 홈페이지에 방과후학교 배너를 개설했다.
- 2) 학교 소식지, 가정통신문을 발송하고 SMS 문자메시지를 전송한다.
- 3) 방과후학교 프로그램 공개의 날을 운영하고, 각종 발표회 및 전시회 등을 개최한다.

나. (홍보내용) 프로그램 운영 내용 및 결과를 학교 홈페이지에 공개한다.

- 1) 부서별 연간 또는 기별 학습 계획 및 준비물에 대한 정보를 제공한다.
- 2) 운영사례 및 운영 프로그램을 홍보한다.
- 3) 학생과 학부모의 의견 수렴 및 만족도 조사 결과를 안내한다.

다. 나이스 방과후학교 개편시스템 적극 활용하여 업무 절차의 표준화 및 정보의 체계적인 관리로 효율적인 방과후학교 운영을 도모하고, 교직원 및 학생, 학부모에 대한 교육 및 홍보활동을 적극 실시한다.

## 10 평가

가. 방과후학교 프로그램 운영 공개 등을 실시하고 평가 결과는 프로그램 질 개선에 활용한다.

나. 방과후학교 운영 전반에 대한 점검 및 평가를 실시하여 프로그램 운영에 반영한다.

다. 학부모 모니터링을 활용하여 방과후학교 운영 전반에 대한 의견을 수렴·반영한다.



평가 분야	평가 내용	평가자 및 평가시기
만족도 조사 (온라인 조사로 실시함)	◦ 프로그램 및 강사 만족도 조사 - 프로그램 내용 및 구성에 대한 만족도 - 강사 만족도(교수방법, 내용의 충실성, 전문성 등) ◦ 방과후학교 프로그램 연간 운영 만족도 조사	단위학교 여건에 따라 평가자 및 평가 시기를 결정하여 실시
자체 점검·평가	◦ 계획수립, 운영개선, 예산확보 및 예산집행, 강사모집, 학습 계획 등	

#### 바. 강사평가 활용

- 연 2회 만족도 조사 평가결과를 토대로 최종 강사평가를 통해 80점 이상 시, 학교 여건에 따라 만족도 조사 결과, 참여 학생 수, 프로그램 수요, 운영 여건, 계약사항 준수, 민원 등을 종합적으로 평가하여 다음 학년도 강사 모집 시 공모 절차 없이 재계약 할 수 있다.
- 1학기 만족도 조사(학생 ·, 학부모 만족도(50)): 만족도 조사 결과를 토대로 50점 만점으로 환산함.
- 2학기 만족도 조사(학생 ·, 학부모 만족도(50)): 만족도 조사 결과를 토대로 50점 만점으로 환산함.

## 11 기대 효과

- 가. 예체능 등을 통한 소질 · 적성 · 진로 계발, 교과외 심화 · 보충 등 학생 중심의 다양한 교육경험을 제공할 수 있다.
- 나. 학습 취약계층에 대한 방과후학교 수강 지원을 확대하여 교육격차를 완화할 수 있다.
- 다. 돌봄이 필요한 학생에게 돌봄 서비스를 제공할 수 있다.
- 라. 지자체, 대학 등 지역의 인적 · 물적 자원을 활용하고 지역사회와의 연계 · 협력을 강화할 수 있다.

## 12 코로나19 감염병 확산에 따른 운영

- 가. 방과후학교의 운영은 학교 학생의 2/3 이상 등교 시에 이루어지며, 1/3 등교 시에는 운영하지 않는다.
- 나. 감염병 예방을 위한 학교 시정 변경 시, 학생들 하교 시간을 고려하여 방과후학교 수업 시간을 변경할 수 있다.
- 다. 방역물품을 구비하고, 충분한 거리두기, 입실 전 체온 측정 등 방역지침이 지켜질 수 있도록 노력한다.
- 라. 기타 사항은 전라북도 방과후학교 운영지침이 및 해당시점 방역지침에 준하여 운영한다.

(붙임 2)

# 2024학년도 방과후학교 안전관리계획

군산군암초등학교

1. 목적

초등 방과후학교 교실에서 발생 가능한 안전사고, 화재 등의 재난을 사전에 예방하여 아동이 안전하고 건강하게 성장 발달할 수 있도록 안전한 환경을 제공하고자 함.

2. 필요성

- 가. 안전사고는 환경과의 상호작용을 통한 역동적인 개념으로 이를 예방하기 위해서 초등방과후학교 교실의 실내외 제반 시설과 설비 및 환경을 미리 점검하여 사고 원인을 제거해야 함.
- 나. 관련 사항을 지속적으로 관리하여 안전한 초등방과후학교 교실에 대한 대책을 마련하는 것이 잠재적 안전사고의 위험을 사전에 방지할 수 있는 가장 적극적인 방법임.

3. 세부 추진 내용

가. 추진 일정 및 내용

순	관리내용	점검 시기		관련기관	비고
		수시	정기		
1	교실 및 실내외 시설 점검	○		자체점검	
2	전기 점검	○		전기안전 점검전문 기관	
3	냉·난방용품	○		자체점검	
4	안전관리 인적조직 구성	○		자체 점검	
5	관련 보험 가입	○		학교안전공제회	
6	안전지도 실시(강사)	○		학교/교육청	

나. 강사 대상 안전교육은 별도 계획에 의하여 실시한다.

다. 방과후학교 교실 안전 규칙

〈안전생활 규칙표〉

교육 안전 활동 규칙표		
학 교	교실	<ul style="list-style-type: none"> <li>• 뽀족한 문구나 교구로 장난치지 않는다.</li> <li>• 교실에서는 걸어 다니고 다른 친구의 발을 걸지 않는다.</li> <li>• 창틀 위에 올라가거나 창문 난간에 기대어 앉지 않고, 밖으로 몸을 내밀지 않는다.</li> <li>• 실험·실습 시에는 반드시 선생님의 지시에 따르면, 개인행동을 하지 않는다.</li> <li>• 급·간식 시간에 젓가락이나 포크로 장난하지 않는다.</li> </ul>
	복도 계단	<ul style="list-style-type: none"> <li>• 우측통행을 하며 뛰지 않는다.</li> <li>• 계단 난간을 넘거나 올라가서 미끄럼을 타지 않는다.</li> <li>• 앞사람과 간격을 두고 한 계단씩 이용하며, 앞사람을 밀지 않는다.</li> </ul>
	운동장	<ul style="list-style-type: none"> <li>• 준비운동을 철저히 하고 과도한 경쟁을 하지 않으며 선생님의 지시에 따른다.</li> <li>• 여름철에는 놀이기구가 강한 햇볕에 심하게 달구어진 경우가 많으므로 주의를 준다.</li> </ul>
	화장실	<ul style="list-style-type: none"> <li>• 화장실 입구에 줄을 서서 차례를 지킨다.</li> <li>• 화장실 바닥은 물기가 있어서 미끄러우므로 뛰어다니지 않는다.</li> <li>• 출입문을 열고 닫을 때 손이나 발이 끼지 않도록 조심한다.</li> </ul>

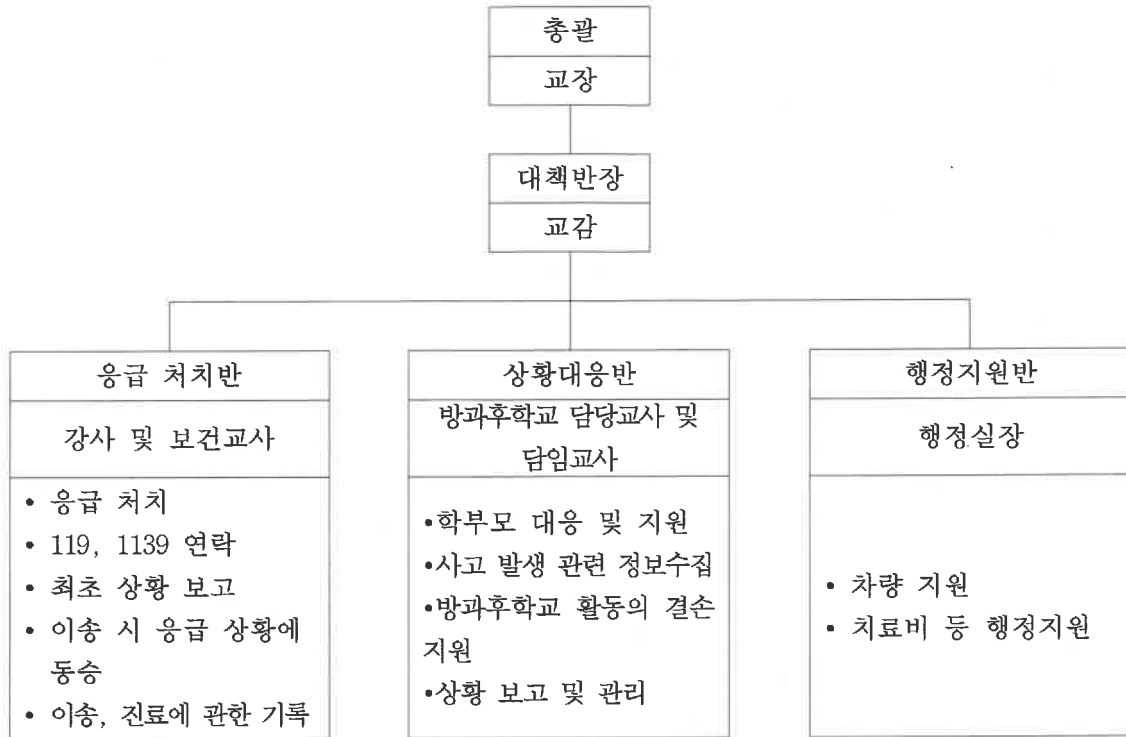
라. 불가피한 자연재해 대처를 위한 안전관리

- 직사광선이 가장 강한 시간대, 폭염특보, 미세먼지, 오존경보발령, 태풍, 집중호우, 폭한, 폭설 등 기타 교육감(학교장)이 위험하다고 판단하는 시기 등에는 실외 활동 자제.

- 태풍, 지진 등 불가피한 자연재해 발생이 예상될 때, 학교장 재량으로 임시휴업일 조치 등과 연계하여 휴강을 검토하고 학부모 안내 등 학생 안전이 확보되도록 노력.

다. 응급 환자(상황) 관리 관련

1) 응급 환자관리(상황) 대책반 구성



2) 이송 의료기관 선택 및 처리절차

응급환자 이송준비	응급상황에 대한 도움 요청
<ul style="list-style-type: none"> <li>• 신속한 응급처치를 한다.(1339문의)</li> <li>• 119(병원) 구급차를 부른다.</li> <li>• 학부모에게 연락을 취한다. (의료기관 선택 의사 확인)</li> <li>• 학부모와 연락이 닿지 않을 때 (119, 1339를 통해 응급상황별 전문 병원을 안내 받도록 한다.)</li> </ul>	<div style="display: flex; align-items: center;"> <div style="text-align: center; margin-right: 20px;">                         보건교사 담임교사 ⋮                     </div> <div> <p><b>1339(응급의료정보센터)</b></p> <ul style="list-style-type: none"> <li>• 응급처치 요령</li> <li>• 병원안내</li> </ul> <p><b>119 종합상황실</b></p> <ul style="list-style-type: none"> <li>• 환자 이송</li> <li>• 응급처치의 도움</li> </ul> </div> </div>

### 〈응급상황 처리절차(예시)〉

구분	응급증상 및 이에 준하는 증상일 경우	위급하지 않으나 병원 이송 경우
절차 및 이송	<ul style="list-style-type: none"> <li>• 119에 연락, 신속히 이송함을 원칙으로 한다.</li> <li>• 보건교사 또는 응급처치자의 응급처치 후 담당교사 및 강사가 병·의원으로 이송한다.</li> <li>• 119 · 1339 응급의료정보센터 등 구급 차량 및 요원을 기다려야 할 시에는 다음 요령에 의한다.</li> <li>• 보건교사(응급처치 후 이송 시 동승)</li> <li>• 담당교사 및 담임교사(이송 시 동승)</li> <li>• 강사는 학부모에게 환자상태를 알리고 이송병원, 건강보험증 지참을 안내한다.</li> </ul>	<ul style="list-style-type: none"> <li>• 보건교사(응급처치 후 담임교사와 강사에게 통보)</li> <li>• 강사 및 담임교사(학부모에게 연락하여 적절한 병원으로 이송토록 안내, 인계하며 의료기관 선택은 학부모 의사에 따른다.)</li> <li>• 학부모에게 연락이 되지 않거나 올 수 없을 경우 담당 교사 및 담임교사가 이송하며 부재 시에 강사 또는 보건 교사가 이송하도록 한다.</li> </ul>
이송 차량	<ul style="list-style-type: none"> <li>• 119 또는 병원응급차량</li> <li>• 교직원 차량인 경우 이송 시 안전사고 발생 예방을 위하여 응급처치를 실시하는 사람은 차량운전을 하지 않는다.</li> </ul>	
치 료 비	<ul style="list-style-type: none"> <li>• 안전공제회 해당 사고 시 방과후학교 담당교사는 공제회 신청, 안전공제회와 협의하여 치료비 등을 지급한다.</li> <li>(상해 및 개인적으로 발생한 건은 제외)</li> </ul>	
이송 경비	<ul style="list-style-type: none"> <li>• 환자 이송 시 동행 교직원(응급처치자 및 차량 운전자)에 대해서는 출장 처리하고 출장 명령부에 기록한다.</li> <li>• 이송경비가 출장비를 초과할 경우 학교회계에서 처리한다.</li> </ul>	
기타	<ul style="list-style-type: none"> <li>• 응급을 요하는 경우 119에 연락하여 종합병원으로 이송한다.</li> <li>• 응급환자 이송 및 진료 기록은 이송 즉시 기록한다. (사건의 날짜, 시간, 장소, 사고 현황, 환자상태, 응급처치내용 등을 6하원칙에 의해 구체적으로 기록)</li> <li>• 학교장은 출장 교직원에 대해서는 교문을 떠남과 동시에 출장처리가 되도록 조치하여 이송 도중 안전사고로 인한 교직원의 피해를 최소화한다.</li> <li>• 학교장은 사고 중과 확인 후 교육청 보고 유무를 확인한다.</li> </ul>	

## 2024학년도 초등돌봄교실 운영 계획(안)

안 건 번 호	5
------------	---

발의년월일 : 2024. 1. 22.

제 출 자 : 정 은 희, 문 정 아

### 1. 제안 이유

2024학년도 군산구암초등학교 초등돌봄교실 운영 계획을 심의 받고자 함.

### 2. 주요 내용

가. 초등돌봄교실 운영계획 전반에 관한 사항

### 3. 세부 내용

붙임 자료 참조

- 붙임 1. 2024학년도 군산구암초등학교 초등돌봄교실 운영 계획(안) 1부.  
2. 2024학년도 초등돌봄교실 방과후프로그램 개인위탁 외부강사 모집(안) 1부.  
3. 2024학년도 연간교육계획안  
4. 재량휴업일 돌봄교실 참여 학생 관리 현황 1부  
5. 안전생활 규칙표 1부  
6. 안전관리 현황 점검표 1부. 끝.

# 2024학년도 초등돌봄교실 운영 계획(안)

군산구암초등학교

## I. 목적

- 1. 초등돌봄교실의 기능을 강화하여 맞벌이·저소득층·한부모 가정 등 자녀의 건강한 성장을 돕고, 사교육비를 경감한다.
- 2. 지역사회 돌봄서비스 제공기관과의 협력을 통해 돌봄 사각지대를 방지하고, 수요자 맞춤형 돌봄서비스를 제공한다.
- 3. 질 높은 방과후 돌봄서비스를 제공하여 공교육에 대한 수요자 만족도와 신뢰도를 제고한다.

## II. 추진 근거

- 1. 2024 초등돌봄교실 길라잡이
- 2. 초등돌봄 운영 계획, 미래교육과-10714(2023.10.12.)

## III. 방침

- 1. 수요자 요구 및 여건을 기반으로 세부 운영 규정을 정하고, 학교운영위원회의 심의를 거쳐 학교장 중심으로 운영한다.
- 2. 전용 교실 2학급을 설치하여 오후 돌봄을 운영한다.
- 3. 돌봄 유형에 따른 시간 운영은 학교교육과정 운영 시간과 같게 하고 세부사항은 관련 협의회에서 정하는 관련 규정에 따른다.

## IV. 세부 운영 계획

### 1. 운영개요

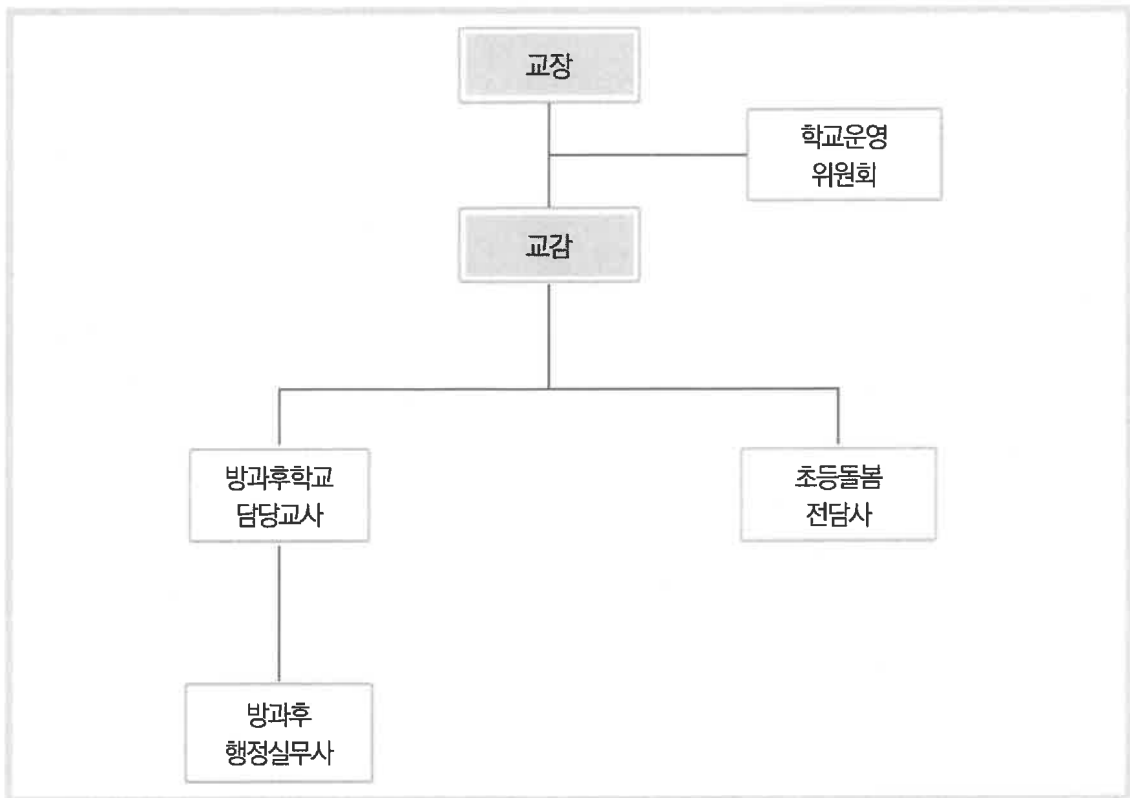
#### 가. 학기 중 돌봄

운영 유형	운영 시간	장소	대상	수용인원	비용부담	비고
오후 돌봄	돌봄 행정 업무 11:00 ~ 13:00 (휴게시간 30분)포함					
	초등 돌봄 운영 13:00 ~ 18:00	전용 교실(2실)	1~2학년 중 돌봄이 필요한 가정의 학생	40명 내외	간식비 전액 지원	

#### 나. 방학 중 돌봄 (수요조사로 운영시간 변경 가능)

운영 유형	운영 시간	장소	대상	수용인원	비용부담	비고
방학 중 돌봄	초등 돌봄 운영 08:30 ~ 12:30	전용 교실(2실)	1~2학년 중 돌봄이 필요한 가정의 학생	40명 내외	간식비 전액 지원 급식비는 수익자 부담	
	돌봄 행정 업무 12:30 ~ 14:30 (휴게시간 30분)포함					

## 2. 운영 조직



## 3. 운영 기간 및 시간

가. 학기로 나누어 운영

1학기		2학기	
1학기	여름방학	2학기	겨울 및 학년말 방학

나. 운영 시간

- 오후 돌봄: 주5일 13:00~18:00 (시간 연장 수요 조사 실시 후 연장 운영할 수 있음)
- 방학 중 돌봄교실: 수요조사를 반영하여 운영

## 4. 학생선정 및 학급 편성

가. 대상 학생 선정

- 1) 오후 돌봄: 초등 1, 2학년 학생 중 돌봄이 반드시 필요한 학생 중 선정



## 2) 선정 순위

### 초등돌봄교실 교육비 지원대상

- 지원대상(1순위) : 기초생활수급자 자녀, 법정 한부모가족 자녀, 법정 차상위 대상자, 법무부 장관이 추천한 난민 인정자, 특별기여자\* 또는 그 자녀, 국가보훈대상자(국가유공자 등)
  - \* 「난민법」제33조 제2항, 같은 법 시행령 제13조 제2항, 같은 법 시행규칙 제13조, 「재한외국인 처우 기본법」 제14조의2에 따른 아프간 등 국적의 특별기여자
- 학교장 추천(2순위) : 지원 대상 기준에 충족하지 못하나 실제 가정형편이 어려운 학생으로 1순위 학생의 총 15% 이내 (예시 : 1순위 학생 수가 4명일 경우 15%인 0.6명은 올림하여 1명)
  - ※ 학교장 추천 비율(15%)은 한시적 운영으로, 계속 지원 여부는 당해연도 '초중고 학생 교육비 지원 지침 안내' 준용
  - ※ 돌봄교실 유형별로 교육비지원대상자 별도 선정
  - ※ 전년도 교육비 지원대상자는 차년도 교육비 지원대상자에서 제외되어도 교육비 지원대상자가 확정되기이전인 3~5월분 급식비는 무상지원(교육비 지원대상자 확정후 지원대상자 변동에 따른 운영비 추가 지원 없음)

## 3) 선정 자료: 학부모 신청서 관련 증빙서류

순위	내용	증빙 서류
1순위	법정 보호 대상 가정 중 맞벌이 가정 법정 한부모 가정 중 부 또는 모가 취업 상태인 가정	1. 법정 저소득층 가정 증빙 서류 2. 부,모 재직 증명서 1. 법정 한부모 가정 증빙 서류 2. 재직 증명서
2순위	법정 저소득층 가정 중 1순위에 해당 되지 않는 가정	1. 법정 저소득층 가정 증빙 서류 (수급자, 법정 한부모가정, 차상위 가정)
3순위	맞벌이 가정 (정원 초과 시 생년월일이 낮은 순)	1. 부,모 재직증명서 2. 부,모 건강보험납입증명서
4순위	1 ~ 2학년 희망학생(정원 내 1학년 우선, 생년월일이 낮은 순)	증빙서류 없음

### 나. 학급 편성 및 담당

- 1) 2개반 인원은 40명 내외로 운영(최대 인원은 2024년 전북 돌봄교실 운영계획에 의함)
- 2) 배정 승인에서 제외된 경우, 대기 순으로 결원 발생 시 추후 입급이 가능함

## 5. 돌봄프로그램 운영 기준

### 가. 운영 기준

- 1) 과제, 휴식, 자유 놀이, 독서 등 개인 활동과 예체능, 초등돌봄 방과후 프로그램 등 단체활동으로 구성
- 2) 학생·학부모의 요구를 반영한 양질의 프로그램 기획, 운영
  - 단체프로그램은 외부 강사 또는 교원을 활용하여 주 2개 이상 놀이·안전 등 창의·인성을 신장시킬 수 있는 프로그램을 운영
  - 개인 활동은 참여하는 학생들이 개인적·자율적으로 활동할 수 있도록 함
- 4) 지역사회 자원을 적극 활용한 다양한 프로그램 운영
- 5) 각종 안전사고 예방 교육을 월 1회 이상 실시

- 6) 돌봄교실 운영평가는 연 1회(만족도 조사로 실시하고, 차년도 운영 계획 등에 반영)  
 - 만족도 조사 결과 80% 이상 시 운영 길라잡이 규정에 의해 강사 재계약(최초 채용 후 2년 이내)

나. 운영 내용

- 1) 발달단계를 고려한 신체활동과 인성 활동 중심으로 구성
- 2) 모든 활동에 돌봄전담사가 임장 책임 관리
- 3) 세부 활동 운영 계획서는 별도 작성

\* 초등 돌봄교실 오후 돌봄1반 프로그램

시간	월	화	수	목	금
13:00 ~13:30	인사/입실 확인	1~2학년 5교시	1~2학년 5교시	1~2학년 5교시	인사/입실 확인
13:40 ~14:20	창의 신체놀이 돌봄 프로그램	안전교육	보드게임 돌봄 프로그램	창의 미술	창의 신체놀이 돌봄 프로그램
14:20 ~14:40	간식 시간	간식 시간	간식 시간	간식 시간	간식 시간
14:40 ~15:40	창의 활동	(단체활동) 창의 미술	창의 활동	창의 활동	(단체활동) 북아트, 종이접기
15:40 ~17:40	자율활동(신체)	자율활동(신체)	자율활동(신체)	자율활동(신체)	자율활동(신체)
17:40 ~18:00	귀가 안전 지도				

\* 초등 돌봄교실 오후 돌봄2반 프로그램

시간	월	화	수	목	금
13:00 ~13:30	인사/입실 확인	1~2학년 5교시	1~2학년 5교시	1~2학년 5교시	인사/입실 확인
13:40 ~14:00	간식 시간	간식 시간	간식 시간	간식 시간	간식 시간
14:00 ~14:30	창의 미술	책임기활동	창의 미술	안전교육	창의 미술
14:30 ~15:10	창의 신체놀이 돌봄 프로그램	창의 미술	보드게임 돌봄 프로그램	창의 미술	창의 신체놀이 돌봄 프로그램
15:10 ~17:40	자율활동(신체)	자율활동(신체)	자율활동(신체)	자율활동(신체)	자율활동(신체)
17:40 ~18:00	귀가 안전 지도				

\* 초등 돌봄교실 오후 프로그램

프로그램명	운영횟수	운영시간(요일)	비고
창의 신체놀이	주 1회 2차시	월 13:40-15:10	
	주 1회 2차시	금 13:40-15:10	
보드게임	주 1회 2차시	수 13:40-15:10	

\* 방학중 프로그램(별도 계획으로 운영)

## 6. 급, 간식 제공

- 가. 매식을 원칙으로 함 (협의를 통해 업체 선정)
- 나. 선정된 메뉴와 섭식 내용은 일지에 자세히 기록
- 다. 간식은 전액 지원, 급식은 수요조사에 따라(교육비지원대상 무상.일반대상 수익자부담)으로 함
- 라. 급, 간식에 대해서는 식중독 등 안전사고에 대비하여 보존식 보관
- 마. 결석 학생 급, 간식 전량 폐기

## 7. 재량휴업일 돌봄교실 운영 계획

### 가. 운영 계획

- 1) 2024학년도 군산구암초 학사일정에 있는 재량휴업일에 돌봄을 실시한다.
- 2) 재량휴업일 이전에 1~6학년 학생들을 대상으로 수요조사를 실시하고 희망자에 한해 돌봄을 실시한다.
- 3) 돌봄운영시간은 오전 8:30~12:30 까지 운영한다.

### 나. 운영방안

- 1) 가정 내 돌봄을 원칙으로 하되, 초등학생과 교직원의 건강을 최우선으로 하고 안전한 환경을 확보하여 돌봄 제공
- 2) 돌봄 교실의 학생 수는 20명 이하의 최소 인원으로 분산 배치한다.

## 8. 학생안전지도 및 시설물 관리 돌봄교실 안전관리

### 가. 학생안전지도

- 1) 돌봄프로그램에 의한 체계적인 안전지도 실시
- 2) 음식물 위생 관리 철저 : 식중독 예방
- 3) 안전한 귀가를 위한 학생별 지도방안을 학부모와 협의하여 시행
  - 학부모 동행 귀가 원칙, 학부모 요구에 의해 학교 자율의 개인별 귀가 시간 결정
- 4) 야외 단체 활동은 학교장의 허가를 받은 후 돌봄전담사 책임하에 임장 철저 관리 실시
- 5) 학생 실종 및 유괴 등의 각종 사고에 대한 예방 지도
- 6) 경찰 지구대 순찰 협조 및 학교 경비 강화, 자율방범대와 연계 하여 운영
- 7) 각종 시설물에 안전표지판과 비상구 표지를 그림과 글씨로 부착하고 점검
- 8) 돌봄교실 운영 중 학생 안전사고 보상 가능
  - 근거: 「학교 안전사고 예방 및 보상에 관한 법률」(제14161호)
  - 학교장의 관리·감독하에 이루어지는 학교 안팎의 모든 교육 활동은 학교안전공제회의 보상 범위에 포함
- 9) 응급 상황 발생시: 신고 및 교장·교감·보건·상급기관 상황보고
  - 응급신고: 119

### 나. 시설물 및 비품 등 관리

- 1) 위생적인 환경을 위하여 학교방역을 시행할 때 반드시 돌봄교실을 포함하여 소독 실시
- 2) 시설물의 수시 안전점검 실시로 위험요소 사전 예방 철저

## 9. 초등돌봄 전담사 중심 업무

- 초등돌봄전담사 행정업무(표준안)에 따라 학교장이 업무분장 실시

\*전라북도교육감 소속 교육공무직원 관리규정: 제28조(교육공무직원의 업무) 교육공무직원의 업무는 직종별 업무매뉴얼 또는 운영계획에 따라 운영기관의 장이 정하는 사무분장으로 한다.

### 초등돌봄전담사 행정업무 표준(안)

- 초등돌봄교실 운영계획 수립 및 추진(돌봄프로그램 운영계획, 학생 생활관리, 안전관리, 간식 및 급식, 예산 사용계획 등 포함)  
→ 학교운영위원회 심의→홈페이지 공개
- 초등돌봄교실 아동 선정(수요조사 →입금학생 선정→반편성안내→관련 서류 접수 및 보관)
- 초등돌봄교실 활동공개 및 만족도 조사, 단체활동 프로그램 강사 평가 등
- 초등돌봄교실내 단체활동 프로그램 수요조사, 강사공고, 면접 및 선정
- 초등돌봄교실 관련 예산 편성 및 집행(품의 등)
- 초등돌봄교실 관리 및 프로그램 관리(개인활동 및 단체활동)
- 초등돌봄교실 통계 자료 작성 등 각종 공문서 처리
- 초등돌봄교실 참여학생 관리 및 학부모 상담 민원 처리 등
- 초등돌봄전담사 대체인력 및 연계형(틈새) 돌봄교실 관련 업무
- 기타 학교장이 정하는 초등돌봄교실 관련 업무

#### 10. 평가 및 환류 계획: 차년도 계획에 반영

- 학부모 만족도 조사
- 돌봄교실 프로그램 만족도 등을 통한 평가

#### 11. 연간 예산 집행 계획

순	내 용	예 산 편 성	금 액	비 고
1	돌봄전담사 인건비	-		*지원청 별도 지급
2	돌봄 방과후 프로그램 강사비	35,000원×6회×35주	7,350,000원	*돌봄교실 운영비(목)
3	돌봄교실 운영비	4,725,000원×2실	9,450,000원	※여름방학, 겨울방학중 특강비 포함
5	재료비	25,000원×40명×6회	6,000,000원	
6	간식비	41명*2,000원*236일	19,352,000원	*돌봄교실 간식비 교육청 전액 지원(보존식 포함)
	합 계		22,800,000원(내외)	

<붙임1>

## 2024학년도 초등돌봄교실 프로그램 외부강사 모집(안)

군산구암초등학교

군산구암초등학교에서는 초등돌봄교실 운영과 관련하여 아래와 같이 2024학년도 프로그램 외부 강사를 모집하오니, 관심 있는 분들의 많은 지원 바랍니다.

1. 모집 프로그램: 창의 신체놀이.보드게임

2. 모집 인원: 분야별 각 2명

3. 운영시간표

프로그램	운영 요일	운영 시간(학기 중 기준)	비고
창의 신체놀이	월.금	13:40-15:10주2일(2차시)	☆ 운영 요일 및 시간은 협의하여 변경 가능
보드게임	수	13:40-15:10주1일(2차시)	

4. 모집 세부 사항

가. 공고 기간: (외부 강사 모집 필요시)

나. 서류 접수: (외부 강사 모집 필요시)

다. 접수 장소: 군산 구암초등학교 교무실(063-445-2405)

라. 접수 방법: 본인 직접 접수

마. 선정 및 계약 방법: 1차 제안서 평가 합격자에 한해 2차 프로그램 운영 능력평가를 실시하여 계약 예정자 선정

구분	평가 항목(영역)	평가 방법
1차 평가	강사 자격, 강사경력, 적합성(프로그램 구성 및 자기소개서 평가)	제안서 평가
2차 평가	전문성, 학생 관리, 의사소통, 태도 및 가치관 등	운영능력심사 평가(면접)

바. 합격자 통보

1) 1차 제안서 평가: (외부 강사 모집 필요시) 1차 제안서 평가 통과자에 한하여 문자로 개별 통보

\* 1차 평가 합격자 통보일시: (외부 강사 모집 필요시)

2) 2차 프로그램 운영 능력평가: (외부 강사 모집 필요시)

3) 최종 합격자 통보: 홈페이지 게시 및 개별 통보

사. 계약 기간 : (외부 강사 모집 필요시)

※ 단, 공사 등 불가피한 사유로 인해 계약 기간이 조정될 수 있음

2024. 2. .

군 산 구 암 초 등 학 교

## 2024학년 구암 초등학교(돌봄1반) 연간교육계획안

월	주제	주	창의활동	안전교육
3	새로운 생활	1	이름표 만들기	등하교길 교통안전
		2	내 친구 알기	
		3	색종이접기 기초1	
		4	돌봄교실에서는요(약속해요)	
4	계절의 변화(봄)	1	클레이기초 알기	응급처치
		2	종이접기기초 나비접기	
		3	클레이활동(꽃 만들기)	
		4	디폼 블록 만들기	
5	사랑하는 사람들	1	스크레치(가족)	성폭력· 아동학대 예방교육
		2	클레이활동(친구)	
		3	종이접기 기초2	
		4	미니화분	
6	함께 하는 세상	1	종이접기기초(딱지 접기)	재난대비안전교육
		2	구슬팔찌만들기	
		3	디폼블럭	
		4	흔들흔들 의자 만들기	
7	여름	1	디폼 블록 만들기	여름방학 안전수칙
		2	클레이 활동( 당근 .무우)	
		3	스크레치	
		4	폼폼이로 꽃만들기	
8	즐거운 여름방학	1	자유롭게 그려봐요	현장학습 안전사고 대처요령
		2	야광팔찌만들기	
		3	디폼블럭만들기	
		4	썸캅만들기	
9	생각하여 만들기	1	클레이 활동(수박 .포도)	전기 안전교육
		2	DIY만들기	
		3	종이접기 기초3	
		4	패브릭아트	
10	주렁주렁 가을동산	1	종이접기 (과일접기)	화재예방 교육
		2	색칠놀이	
		3	디폼블럭만들기	
		4	그리기(가을여행)	
11	깨끗한 환경	1	블럭놀이	감기
		2	옥이쌈 감정툰(내 마음알기)	

		3	재활용품으로 로봇만들기	예방교육
		4	전통 투호놀이만들기	
12	건강한 생활(겨울)	1	종이접기(크리스마스트리)	겨울방학 안전수칙
		2	디폼블럭	
		3	클레이활동(토끼 만들기)	
		4	달력만들기	
1	겨울이야기	1	옥이쌤 감정툰(친구 마음알기)	고농도 미세먼지 발생시 안전수칙
		2	가오리연만들기	
		3	클레이활동(눈사람)	
		4	종이접기(꽃 접기)	
2	새해	1	복주머니 만들기	겨울철 안전
		2	엽서만들기(새해인사나누기)	
		3	12띠 알아보고 띠동물 그리기	
		4	새학년이 되면(다짐과약속 쓰기)	

## 2024학년 구암 초등학교(돌봄2반) 연간교육계획안

월	주제	주	내용	안전교육
3	돌봄교실의 예절	1	내이름꾸미기	등하교길 교통안전
		2	도어벨만들기	
		3	환경판꾸미기	
		4	우드팽이만들기	
4	봄	1	식목일의유래	응급처치
		2	나무쉐이커만들기	
		3	흔들이북만들기	
		4	만들기-나만의화분	
5	사랑하는사람들	1	만들기-어린이날	성폭력· 아동학대 예방교육
		2	종이접기-카네이션카드	
		3	장미화관만들기	
		4	썸데코모빌	
6	우리나라	1	라켓꾸미기	재난대비안전교육

		2	여러나라팔찌만들기	
		3	보석십자수	
		4	클레이-렌드마크	
7	여름	1	협동화만들기	여름방학 안전수칙
		2	모빌쌍들리에	
		3	NIE-방학계획짜기	
		4	마크라메벽장식	
8	여름방학생활	1	만들기-수세미	물놀이 안전교육
		2	수첩꾸미기	
		3	걱정인형만들기	
		4	페이퍼조립	
9	가을	1	스크래치북-추석이야기	현장학습 안전사고 대처요령
		2	관절인형꾸미기	
		3	블럭맞추기	
		4	템버린만들기	
10	여러 나라	1	허수아비만들기	전기안전교육
		2	여러나라의상	
		3	모자이크조립	
		4	도어벨만들기	
11	일상 생활	1	러블리시티맵	화재예방 교육
		2	색칠-오대양육대주	
		3	과이로양벽걸이	
		4	클레이-바다	
12	겨울	1	눈꽃가랜드	겨울방학 안전수칙
		2	마스킹테이프	
		3	러브허니콤카드	
		4	달력꾸미기	
1	새해	1	NIE-방학계획짜기	감기예방교육
		2	만들기-손뜨게질	
		3	스프링아트	
		4	종이접기-전통의상	
2	새학기 준비	1	NIE-따끈따끈온열열차	고농도 미세먼지발생시 안전수칙
		2	퀴즈-과학골든벨	
		3	만들기-드림캐쳐	
		4	새학년이야기나누기-영화감상	



<붙임3>

## 재량휴업일 돌봄 참여 학생 관리 현황

작성기준일: 2024년      월      일

작성자:

확인자:

연번	성명	보호자 연락처	등, 하교 방법	출결 확인
1	000			
2				
3				
4				
5				
6				
7				
8				
9				
10				
11				
12				
13				
14				
15				

※ 돌봄 운영 교실별로 별도 작성하며 등교시 학생 건강 상태 및 출석 체크 후 확인

## 안전생활 규칙표

학 교	교실	<ul style="list-style-type: none"> <li>• 뽀족한 문구나 교구로 장난치지 않는다.</li> <li>• 교실에서는 걸어 다니고, 다른 친구의 발을 걸지 않는다.</li> <li>• 창틀 위에 올라가거나 창문 난간에 기대어 앉지 않고, 밖으로 몸을 내밀지 않는다.</li> <li>• 실험·실습 시에는 반드시 선생님의 지시에 따르며, 개인행동을 하지 않는다.</li> <li>• 급·간식 시간에 젓가락이나 포크로 장난하지 않는다.</li> </ul>
	복도 · 계단	<ul style="list-style-type: none"> <li>• 우측통행을 하며, 뛰지 않는다.</li> <li>• 계단 난간을 넘거나 올라가서 미끄럼을 타지 않는다.</li> <li>• 앞사람과 간격을 두고 한 계단씩 이용하며, 앞사람을 밀지 않는다.</li> </ul>
	운동장	<ul style="list-style-type: none"> <li>• 준비운동을 철저히 하고, 과도한 경쟁을 하지 않으며, 선생님의 지시에 따른다.</li> <li>• 여름철에는 놀이기구가 강한 햇볕에 심하게 달구어진 경우가 많으므로 주의를 준다.</li> </ul>
	화장실	<ul style="list-style-type: none"> <li>• 화장실 입구에 줄을 서서 차례를 지킨다.</li> <li>• 화장실 바닥은 물기가 있어서 미끄러우므로 뛰어 다니지 않는다.</li> <li>• 출입문을 열고 닫을 때 손이나 발이 끼지 않도록 조심한다.</li> </ul>
체	교통안전	<ul style="list-style-type: none"> <li>• 횡단보도 이용 시 교통안전규칙을 지키고, 뛰지 않는다.</li> <li>• 대중교통 이용 시 대중교통 이용 안전규칙에 따르며, 차례를 지키고 장난을 치지 않는다.</li> </ul>
험 · 활	물놀이 · 빙상활동	<ul style="list-style-type: none"> <li>• 음식 섭취 후 바로 활동하지 않고, 반드시 준비운동을 한다.</li> <li>• 안전규칙을 지키며 개인행동을 하지 않는다.</li> <li>• 선생님이나 안전요원이 지켜보는 곳에서 놀이활동을 한다.</li> </ul>
동	관람 활동	<ul style="list-style-type: none"> <li>• 조용히 하고 뛰어다니지 않는다.</li> <li>• 선생님의 지도에 따르며, 개인행동을 하지 않는다.</li> <li>• 전시된 작품이나 물건을 함부로 만지지 않는다.</li> </ul>

## 안전관리 현황 점검표

점검일 :           년           월           일

점검영역	점검사항	그 렇 다	아 니 다	비 고
교실 시설 및 환경	교실은 아동들의 접근이 용이한 곳에 설치되어 있다.			
	출입문에 안전장치가 되어 있다.			
	뾰족한 모서리가 있는 가구 경우 안전 덮개가 설치되어 있다.			
	창문 주변에는 딥고 올라설 만한 물건이 놓여 있지 않다.			
	교구장 등의 가구는 바닥과 벽에 튼튼히 고정 되어 있다.			
	사용하지 않는 콘센트는 안전덮개가 끼워져 있다.			
급간식 안 전	사전 조사를 통하여 특이 체질 및 특정 음식에 주의를 요하는 아동을 잘 파악하고 있다.			
	보조 인력 대상으로 안전한 급·간식 제공을 위한 사전 안전교육을 하고 있다.			
	식중독 예방을 위한 간식 제공시 위생 상태를 확인하고 있다.			
	보관중인 식품은 반드시 뚜껑 또는 덮개, 비닐랩 등을 덮어 이물질로부터 식품을 보호하고 있다.			
등하교 안 전	돌봄교실 주변과 학교 곳곳에는 CCTV가 설치되어 있다.			
	등·하교 시 교통안전 지도를 하고 있다.			
	돌봄아동의 귀가 시 학부모가 안심 알리미 문자메시지를 받도록하고 있다.			
화재 대피, 훈련(학교차 원)	교실 안과 밖 최소한 2개 이상 소화기 설치, 교무실 등과 연결되는 인터폰이 설치되어 있다.			
	교실에는 화재 감지기가 작동되고 있다.			
	화재대피훈련은 학교 계획에 의해 정기적으로 실시하고 있다.			

# 2024학년도 1학기 현장체험학습 계획(안)

안전 번호	6
----------	---

제안년월일	2024. 1. 22
제안설명자	학교장

## 1. 제안 이유

- 정규 교육과정 운영에서 현장체험학습 강화로 자기 주도적 학습력 신장
- 현장체험의 산 교육장에서 창의력, 탐구력, 문제 해결력 신장
- 전통문화에 대한 바른 인식과 애향심 고취
- 학교 교육을 다양화하고 여러 환경에 적응하는 기회를 갖게 해 전인 교육 실천

## 2. 심의사항

### (1) 현장체험학습

#### 1) 봄 현장체험학습

##### ① 일시 및 대상

: 1~6학년 2024년 4월 19일(금)

##### ② 장소 및 소요금액(예상금액-학생 수 및 계약 사항에 따라 변동 가능)

금액 단위: 원

학년	현장체험학습 장소	1인당 예상금액			비고
		차량비	체험비및 입장료	합계	
1	전주 창의체험관	13,000	2,000	15,000	차량비 교사 포함 산정, 학생수 및 차량계약 사항에 따라 소요금액 변동가능
2	장항 송림산림욕장	13,000	0	13,000	
3	부여땅미술학교	18,000	20,000	38,000	
4	전북과학교육원	15,000	4,000	19,000	
5	전주 한벽문화관, 향교 일원	18,000	14,000	32,000	
6	광주 패밀리랜드	21,000	20,000	41,000	

\* 현장체험학습 일정 및 장소는 본교 학사일정 및 교육과정운영 사정에 따라 변동될 수 있음

### (2) 현장체험학습 잔액처리

실시된 본교 1-6학년 현장체험 실시 후 집행잔액(학생반납처리 완료 후) 처리에 관련하여 남은 잔액은 불우이웃을 돕기 위해 사용하고자 함

## 2024학년도 6학년 테마식현장체험학습 실시 계획(안)

안전 번호	7
----------	---

제출일자: 2024. 1. 22.  
제 출 자: 군산구암초등학교장  
담 당 자: 형준호

### 1. 제안이유

테마식현장체험학습 장소 및 일정을 투명하게 선정하여, 학부모 부담을 최소화하고 학생들에게는 양질의 교통편과 숙식을 제공하고자 함

### 2. 주요 내용

- 가. 테마식현장체험학습 예정 날짜 : 10월 24일(목) ~ 10월 25일(금)
- 나. 테마식현장체험학습 예정 참여 학생 수 : 59명(인솔교사: 5명), 인원 변동 가능
- 다. 테마식현장체험학습 예정 장소 : 경기 일대 (학부모 선호도 조사 붙임 1 참조)
- 라. 1인당 예상가격 : 약 210,000원 (2023년도 테마식현장체험학습 지원비 인당 약 200,000원)
- 마. 총액 : 210,000원 \* 64명 = 13,440,000원 (산출내역 아래 붙임 2 참조, 교사포함)
- ※ 테마식현장체험학습 실시 후 집행 잔액이 100,000원 이하일 경우, 도서 구입에 활용
- 바. 테마식현장체험학습 일정 (6학년 교사협의회 심의)

구 분	내 용
1일차 10/24(목)	학교출발 - 에버랜드(중식, 석식) - 숙소 도착
2일차 10/25(금)	숙소(조식) 출발 - 한국 민속촌(중식) - 학교 도착

- \* 일정은 교통, 숙소, 기상상황 등에 의해 변경 및 취소될 수 있음
- \* 세부 일정은 상황에 따라 변경될 수 있음

- 사. 업체 선정방법 : 운영위원회 심의 결과에 따라 추진
- 아. 입찰가격에 따라 1인당 수학여행 참여비는 변동될 수 있음.
- 자. 2024학년도 6학년 테마식현장체험학습 활성화위원회는 학교 운영위원회로 대체
- 차. 안전 지도 계획 : 10월 초와 테마식현장체험학습 실시 주간에 총 2회 실시

<붙임 1>

2024학년도 테마식현장체험학습  
희망 장소 선호도 사전 조사 결과  
<2023년 12월 조사 결과>

장소	1반	2반	3반	총인원	순위
제1안 서울, 경기 일대 / 1박2일	8	14	13	35	1
제2안 경주 일대 / 1박2일	1	1		2	3
제3안 공주, 부여 일대 / 1박2일			1	1	4
제4안 대전 일대 / 1박2일				0	5
제5안 제주도 / 2박3일	11	5	3	19	2
총인원	20	20	17	57	

<붙임 2>

테마식현장체험학습비 예상 산출내역서

항 목	산 출 내 역		1인당 요금
차 량 비 (군산 - 서울,경기 일대)	900,000원 * 2대 *2일= 3,600,000원		56,250원
숙 박 비	1박 2일	70,000원 * 1일 = 70,000원	70,000원
식 비	4식	9,000원 * 2식 = 18,000원	38,000원
		12,000원 * 1식 = 12,000원	
		8,000원 * 1식 = 8,000원	
입 장 료	에버랜드	28,000원	42,000원
	한국민속촌	14,000원	
기 타	여행자보험	3,000원	3,750원
	예비비	750원	
총 액			210,000원