

2025학년도 군산구암초등학교 늘봄학교 운영계획 변경(안)

안전 번호	2
----------	---

제출일자: 2025년 4월 3일
제 출 자: 군산구암초등학교장
담 당 자: 늘봄지원실장 채인혜

1. 제안 이유

2025학년도 군산구암초등학교 늘봄학교 운영계획에 특화프로그램이 신설됨

2. 주요 내용

가. 교육청 지원 특화프로그램 신설

	프로그램명	수강 장소	수강 요일	운영 시간		수강대상	비고
				2부 (13:45~14:25)	3부 (14:30~15:10)		
1	생활체육	강당	매주 수요일	○	○	통학버스를 타는 3~6학년 학생	수강료는 교육청 지원으로 시간당 40,000원

나. 신설 이유

- 매주 수요일에는 선택형 교육프로그램이 없어서 통학버스를 타는 3~6학년 학생들이 1~2학년 맞춤형 프로그램이 끝날 때까지 기다려야 하는 상황 발생
- 프로그램 및 돌봄 공백으로 인한 안전사고 우려

다. 운영 기간

- 2025년 4월 30일(수) ~ 2025년 12월 31일(수) (여름·겨울방학 제외)

라. 예산 사용 계획 (예상)

항 목	산출 내역	금액	비고
특화프로그램 강사료	40,000원*2시간*31주	2,480,000원	

※ 교육청 목적사업비 교부 금액에 따라 운영 기간과 예산은 달라질 수 있음

3. 강사 채용 및 선정 기준은 2025학년도 늘봄학교 운영계획에 준함

4. 세부 내용 : 붙임 자료 참조

붙임 2025학년도 늘봄학교 운영계획 1부. 끝.

(붙임 1)

2025학년도 늘봄학교 운영 계획

군산구암초등학교

I 운영 목적

1. 교육 주체들 간의 협력 체제 구축을 통해 교육 및 돌봄 기능을 강화한다.
2. 학생의 건강한 성장·발달을 지원하는 늘봄학교 운영으로 교육 기회 확대 및 질 높은 프로그램을 제공한다.
3. 지역사회 늘봄 서비스 제공기관과의 협력을 통해 늘봄 사각지대를 방지하고 공교육에 대한 수요자 만족도와 신뢰도를 제고한다.
4. 학생·학부모 수요를 반영한 양질의 프로그램을 제공하여 미래역량을 갖춘 인재육성에 기여하고 과열된 사교육 수요를 해소한다.

II 운영 방침

1. 수요자 요구 및 여건을 기반으로 세부 운영 규정을 정하고, 학교운영위원회 심의를 거쳐 학교장 중심으로 운영한다.
2. 당해 연도에는 맞춤형 프로그램 운영 교실 4학급, 선택형(돌봄) 프로그램 운영 교실 2학급, 선택형(교육) 프로그램 운영 교실 7학급을 설치하여 늘봄과정을 운영한다.
(강사 채용 및 수강생 모집이 되지 않을 경우 운영 교실이 조정될 수 있음)
※ 교육청에서 늘봄학교 특화프로그램을 지원할시, 프로그램이 추가 될 수 있음.
(지원 프로그램 운영시 내부 결재 후 운영 가능)
3. 늘봄과정 운영은 학교교육과정 운영 기간과 같게 하고 프로그램은 초등학교 1시간의 수업 40분을 기준으로 하되, 프로그램별 내용과 성격에 따라 운영 시간 조정이 가능하다.
※ 각종 감염병으로 인한 학생 안전 우려 시 즉시 운영 중단 가능
4. 초1~2학년 대상의 맞춤형 프로그램은 정규수업 시간 이후, 초1~2학년(또는 초1~6학년) 대상의 선택형(돌봄) 프로그램은 정규수업 시간 이외, 초1~6학년 대상의 선택형(교육) 프로그램은 정규수업 시간 이후에 운영하며 학생·학부모 선택에 의한 자율적 참여를 원칙으로 한다.
※ 필요한 경우 각종 재정 지원사업(외부 기관 및 단체)과 프로그램을 연계·위탁하여 효율적으로 운영하며 학생 관리, 홍보, 평가 등은 상호 협력하여 운영
※ 맞춤형 프로그램은 시간당 강사로 40,000원, 선택형(교육) 프로그램 학생1인당 주2회 18,000원, 주3회 27,000원, 주4회 36,000원 으로 징수하여 강사료를 지급하되 (시간당 40,000원이 안될 시 보전금은 월에 160,000원까지 지원한다.)

5. 교재 사용

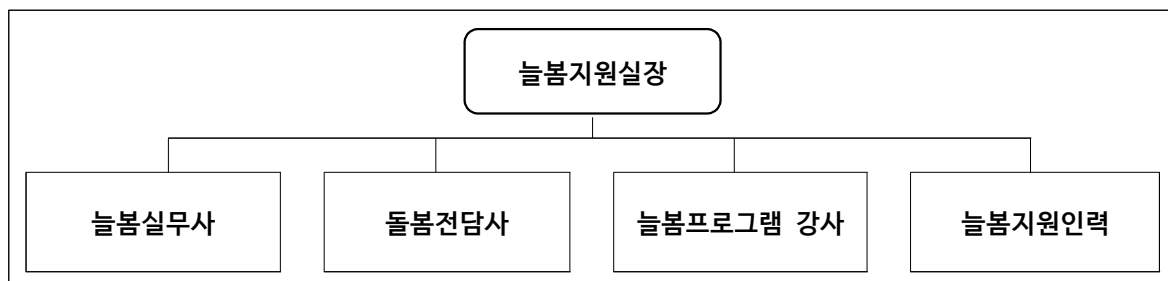
가. 교재는 자체 개발하여 사용하는 것이 원칙이나, 학교운영위원회의 심의를 거쳐 외부 교재(단가 포함) 및 재료를 활용할 수 있다.

나. 교재 판매를 위한 프로그램 개설, 교재 채택에 대한 대가 수수 및 강매하는 행위 등을 금지한다.

6. 학교운영위원회는 프로그램 운영 계획, 강사 선정 계획, 수익자 경비 부담 사항(강사료, 교재·재료 구입비, 늘봄학교 자유수강권 지원 등)과 예산이 포함된 늘봄학교 운영에 관한 사항을 심의한다. 학기 중 수익자 부담이 있는 늘봄 프로그램이 신설되는 등의 사유 발생 시 학교운영위원회 심의를 추가로 받는다.

III 세부 운영 계획

1. 운영 조직



2. 늘봄과정 운영

가. 맞춤형 프로그램 및 선택형(교육) 프로그램

1) 대상

- 맞춤형 프로그램: 1~2학년 중 희망 학생
- 선택형(교육) 프로그램: 1~6학년 중 희망 학생

2) 운영 기간

운영기간	2025년 3월 4일 ~ 2026년 2월 28일					
운영시간	주중	12:50 ~ 17:00	휴일	미운영	방학	08:30 ~ 16:00

구 분	운 영 기 간	비 고
1기	2025년 3월 4일 ~ 여름방학 전 2025년 2학기 시작일 ~ 겨울방학 전	학기중
2기	여름 방학 중 운영	방학중
3기	겨울 방학 중 운영	방학중

※ 2025학년도 학사 일정 및 학교 실정에 따라 운영기간이 달라질 수 있음

※ 방학 중 늘봄과정은 단위학교 여건에 따라 시간을 변경하여 운영 가능하며, 별도 운영 계획 수립

3) 세부 추진 내용

프로그램 운영 계획	운영 기간	1학기	3월 4일 ~ 여름방학전	여름 방학	별도계획	2학기	2학기개학 ~ 겨울방학전	겨울 방학	별도계획
	운영 시간	주중	12시50~17시	토요일	미운영	휴일	미운영	방학	8시30분~16시00분
만족도 조사 실시 계획		1학기		6월		2학기		11월	
추진 내용				목표	시기	대상 및 담당		비고	
◦ 기초 수요 조사 및 분석				1회	11월	학생, 학부모, 교원			
◦ (연간)운영 계획 수립				1회	12월	늘봄지원실		학교운영위원회 심의	
◦ 강사 모집 · 선정 · 계약				1회	1, 2월	프로그램별 강사		성범죄 경력 및 아동학대범죄 전력 조회 실시	
◦ 세부 운영 계획 수립				1회	2월	늘봄지원실			
◦ 강사 오리엔테이션 및 협의회 실시				2회	3, 9월	늘봄 프로그램 강사			
◦ 차시별 프로그램 운영 계획 수립				1회	3월	늘봄 프로그램 강사			
◦ 수강 신청 안내 및 수강생 모집				3회	기별	전교생		월별 조정 가능	
◦ 정보공시				1회	4월	늘봄지원실		나이스 정보공시	
◦ 수강료 징수(기별)				매월	매월	수강생			
◦ 늘봄학교 자유수강권 지급				매월	매월	해당 학생			
◦ 늘봄학교 공개의 날 운영				1회	2학기	수강생, 학부모,교원			
◦ 활동 결과 통지				2회	학기별	수강생			
◦ 프로그램 및 강사 만족도 조사 연간 운영 만족도 조사				2회	학기별	수강생, 학부모		교육부 만족도 조사가 있을 시 학교자체 만족도 조사는 1회만 실시	
◦ 자체 점검·평가				1회	학년말	늘봄지원실			
◦ 프로그램 활동 홍보				연중	수시	전교생, 학부모			

※ 2025학년도 학사 일정 및 학교 실정에 따라 변경 될 수 있음

4) 맞춤형 프로그램 시간표

맞춤형 1반 시간표					
시간	월	화	수	목	금
12:50~13:30	미술공예	정규수업	정규수업	정규수업	미술공예
13:40~14:20	창의신체	댄스	미술공예	댄스	창의신체
14:30~15:10	선택형 교육 프로그램 또는 선택형 돌봄 프로그램	한자	창의신체	한자	선택형 교육 프로그램 또는 선택형 돌봄 프로그램
15:20~16:50		선택형 교육 프로그램 또는 선택형 돌봄 프로그램			
17:00~	하교				

맞춤형 2반 시간표					
시간	월	화	수	목	금
12:50~13:30	창의신체	정규수업	정규수업	정규수업	창의신체
13:40~14:20	미술공예	한자	창의신체	한자	미술공예
14:30~15:10	선택형 교육 프로그램 또는 선택형 돌봄 프로그램	댄스	미술공예	댄스	선택형 교육 프로그램 또는 선택형 돌봄 프로그램
15:20~16:50		선택형 교육 프로그램 또는 선택형 돌봄 프로그램			
17:00~	하교				

맞춤형 3반 시간표					
시간	월	화	수	목	금
12:50~13:30	한자	정규수업	정규수업	정규수업	한자
13:40~14:20	댄스	창의신체	한자	창의신체	댄스
14:30~15:10	선택형 교육 프로그램 또는 선택형 돌봄 프로그램	미술공예	댄스	미술공예	선택형 교육 프로그램 또는 선택형 돌봄 프로그램
15:20~16:50		선택형 교육 프로그램 또는 선택형 돌봄 프로그램			
17:00~	하교				

- ※ 4개의 프로그램을 요일별로 2시간씩 실시(교실 별로 시간표 상이)
- ※ 교재 재료는 1인당 연 120,000원을 지원하고 지원된 금액을 초과하는 경우, 수익자 부담으로 징수 예정
- ※ 재량휴업일, 공휴일, 대체 공휴일은 맞춤형 프로그램 미운영
- ※ 재난으로 인한 휴업 시에 재해 지역 및 학교 상황 등을 고려하여 학교 내 안전 보장이 어려운 경우 미운영

5) 선택형(교육) 프로그램

늘봄 선택형 교육프로그램 시간표					
1부:(월,화,금 운영)1-2학년, 2부(월,목,금 운영):1-4학년, 3,4부(월,화,목,금 운영):1-6학년 가능					
	월	화	수	목	금
12:50 - 13:30	1	1,2학년 5교시	늘봄선택형교육 운영안함	1,2학년 5교시	1
13:40 - 14:20	2	1		2	2
14:30 - 15:10	3	3		3	3
15:20 - 16:00	4	4		4	4

	프로그램명	수강장소	운영 시간				수강료 (월)
			1부 (1-2학년)	2부 (1-4학년)	3부 (1-6학년)	4부 (1-6학년)	
1	영어	3관 2층 교과전담실	○	○	○	○	1,2 부 (주 3회): 27,000원
2	바이올린	2관 2층 바이올린실	○	○	○	X	
3	주산	2관 2층 주산교실	○	○	○	○	3,4 부 (주 4회): 36,000원
4	컴퓨터	1관 2층 컴퓨터실	○	○	○	○	
5	로봇과학	2관 2층 로봇과학실	○	○	○	X	뉴스포츠는 수강 인원 에 따라 금액 결정 (시간당 38,000원)
6	뉴스포츠	강당	X	X	○	○	
7	축구	운동장	X	○	X	X	

※ 재공고 절차를 거쳐도 강사가 모집되지 않을 경우, 내부 강사를 활용하거나 개설 되지 않을 수 있음. 학교 일정에 맞추어 운영 시간 및 장소는 조정될 수 있음.

가) 수강 학생이 적은 프로그램은 강사와 협의 후 운영 시간을 조정할 수 있다.

나) 수강생이 10명 이하인 경우, 강사의 운영 의사에 따라 폐강될 수도 있다. (수강생이 10명 이하로 강사가 운영 의사가 없어 폐강하는 경우 재공고를 통한 강사모집은 하지 않음.)

다) 결강에 따른 보강 및 대체 강사를 활용한다.

(1) 불가피한 사정(결혼, 부모상, 교통사고 등)에 의해 별도의 보강의 필요한 경우 학교장은 강사와 협의하여 보강 기회를 제공할 수 있다.

(2) 임신, 출산 등의 경우에는 대체강사를 활용할 수 있다.

(3) 개인위탁강사가 결강할 경우, 동일한 자격이 있는 교사(강사)가 연간계획에 의해 수업을 진행했을 때는 동일한 강사료를 지급할 수 있으나 그렇지 아니한 경우에는 방과후학교 지원금에서 대체강사비를 시간당 13,000원을 지급한다.

(4) 대체강사 제출 서류는 채용신체검사서(사본 대체 가능), 성범죄 및 아동학대범죄조 회 동의서, 관련 자격증이다.

라) 초등학교 1, 2학년의 영어 방과후학교 과정은 놀이활동과 음성언어 중심으로 운영할 수 있음.

마) 학교의 행사나 공휴일, 휴업일, 방학과 같이 프로그램을 운영할 수 없게 된 경우에는 수강료를 반환·보강하지 않으나, 강사의 사정으로 수업을 못 할 경우는 보강 또는 일 할 환불함.

바) 개인위탁강사는 주당 14시간까지 수업이 가능하며, 맞춤형 프로그램은 1강좌당 20명 내 외, 선택형 교육프로그램은 1강좌당 25명 내외로 함.

사) 1, 2 학년 학생이 맞춤형 프로그램 수강 이후 선택형 교육 프로그램을 수강하기 원할 경 우 3부는 월, 금요일 주2회 수업으로 수강 가능 (단, 강좌 특성을 고려하여 강사와 상의후 탄력적으로 운영)

나. 교육청 지원 특화프로그램

	프로그램명	수강 장소	수강 요일	운영 시간		수강대상	비고
				2부 (13:45~14:25)	3부 (14:30~15:10)		
1	생활체육	강당	매주 수요일	○	○	통학버스를 타는 3~6학년 학생	수강료는 교육청 지원으로 시간당 40,000원

가) 운영기간: 2025. 4월 30일(수)~2025년 12월 31(수) 매주 수요일 (여름●겨울방학 제외)

나) 대상학생: 통학버스를 이용하는 3~6학년 학생

- 매주 수요일 선택형 교육 프로그램이 없어 1~2학년 맞춤형 프로그램이 끝날 때 (13:40~15:10) 까지 기다려야하는 상황이 발생하여 프로그램을 신설함
- 프로그램 및 돌봄 공백으로 인한 안전사고 우려

다) 강사채용 및 선정기준은 2025학년도 늘봄학교 운영계획에 준함

라) 예산 사용계획(예산)

항 목	산출 내역	금액	비고
특화프로그램 강사료	40,000원*2시간*31주	2,480,000원	

※ 교육청 목적사업비 교부 금액에 따라 운영 기간과 예산은 달라질 수 있음

다. 선택형(돌봄) 프로그램

1) 대상 학생 선정

가) 초1~2학년 학생 중 희망 학생을 대상으로 한다.

나) 초등 1~2학년 대기 수요 제로화를 전제하고 선택형(돌봄) 프로그램에 입급하는 우선 순위를 다음과 같이 정하여 운영할 수 있음

- 실제 돌봄(학교 체류) 희망 시간이 많은 학생
- 법정수급(저소득층)가정, 맞벌이가정, 한부모가정, 다자녀가정, 다문화가정, 담임 교사 추천 학생 등

※ 선정 자료: 학부모 희망서 기재 내용, 담임 조사서, 관련 증빙서류(맞벌이가정·저소득층가정·한부모가정·다자녀가정·다문화가정·담임추천대상자 등)

※ 담임추천대상자: 일시적 실직, 일시적 경력단절 등으로 구직중인 가정의 자녀

다) 참여 학생은 신청서를 제출하여야 하고, 중도 포기자는 재입급하는데 있어 제한을 둘 수 있으며, 전입생은 전입일을 기준으로 입급할 수 있다.

2) 학급 편성 및 담당

- 가) 1개반 인원은 20명 으로 편성한다.
- 나) 본 학년도에 오후늘봄 2학급 으로 편성한다.
- 다) 선택형(돌봄) 프로그램은 돌봄전담사가 담당한다.

3) 운영 내용 및 운영 시간

- 가) 학기 중, 방학 중으로 구분하여 운영한다.
- 나) 늘봄 활동은 돌봄전담사가 임장 책임 관리한다.
- 다) 발달단계를 고려한 신체활동과 인성 활동 중심으로 구성한다.
- 라) 세부 활동 운영 계획서는 별도 작성한다.
- 마) 학부모의 수요 및 늘봄 여건 등을 고려하여 운영 시간 조정이 가능하다.
- 바) 관공서의 공휴일 및 학사일정에의한 공휴일은 운영일에서 제외한다.
- 사) 맞춤형 프로그램과 선택형(교육) 프로그램을 연계하여 운영한다.
- 아) 학기중 늘봄교실: 주5일 12:00~17:00 (학교 사정에 맞게 운영시간 변경할 수 있음)
- 자) 방학 중 늘봄교실: 수요조사를 반영하여 운영(시간연장 수요조사실시후 연장 운영할 수 있음)
- 차) 재량휴업일 늘봄교실: 재량휴업 이전에 1~6학년 학생들을 대상으로 수요 조사를 실시하고 희망자에 한해 돌봄을 실시한다. (돌봄운영시간 오전 8:30-12:30)

<오후 늘봄 프로그램- 선택형 돌봄 시간표>

시간	월	화	수	목	금
13:00 ~14:00	인사/입실확인 개별놀이	정규수업/휴식	정규수업/휴식	정규수업/휴식	인사/입실확인 개별놀이
14:00~15:30	자채프로그램(보드게임.전래놀이. 신체 활동.안전교육등)				
15:30~16:00	간식 시간 및 휴식				
16:00~16:50	(개인활동 및 자율활동) 개별 놀이 활동, 숙제하기, 자기주도적 활동 (독서, 그림 그리기, 글쓰기),				
16:50~17:00	귀가 준비 및 귀가지도				

<돌봄전담사별 근무시간 및 운영>

구분	돌봄전담사	장소	근무시간	휴게시간
학기 중	정은희(오후늘봄 1실)	늘봄교실1	11:00~17:00(6시간)	12:30~13:00(30분)
	문정아(오후늘봄 2실)	늘봄교실2	11:00~17:00(6시간)	12:30~13:00(30분)
방학 중	정은희(방학늘봄 1실)	늘봄교실1	08:30~14:30(6시간)	12:30~13:00(30분)
	문정아(방학늘봄 2실)	늘봄교실2	08:30~14:30(6시간)	12:30~13:00(30분)

〈학기 중 늘봄과정 편성 시간표〉

구분	이용시간	월	화	수	목	금	비고			
정규수업										
오후 늘봄	1교시	12:50 ~ 13:30	*맞춤형 1부	*정규수업	*정규수업	*정규수업	*맞춤형 1부	대상	맞춤	1-2학년
			*선택형돌봄				*선택형돌봄		선택 돌봄	1-2학년
			*선택형교육 1부				*선택형교육 1부			
	2교시	13:40 ~ 14:20	*맞춤형 2부	*맞춤형 1부	*맞춤형 1부	*맞춤형 1부	*맞춤형 2부	대상	맞춤	1-2학년
			*선택형돌봄	*선택형돌봄	*선택형돌봄	*선택형돌봄	*선택형돌봄		선택 돌봄	1-2학년
			*선택형교육 2부	*선택형교육 1부		*선택형교육 2부	*선택형교육 2부		선택 교육	1-4학년
	3교시	14:30 ~ 15:10		*맞춤형 2부	*맞춤형 2부	*맞춤형 2부		대상	맞춤	1-2학년
			*선택형돌봄	*선택형돌봄	*선택형돌봄	*선택형돌봄	*선택형돌봄		선택 돌봄	1-2학년
			*선택형교육 3부	*선택형교육 3부		*선택형교육 3부	*선택형교육 3부		선택 교육	1-6학년
	4교시	15:20 ~ 16:00	*선택형돌봄	*선택형돌봄	*선택형돌봄	*선택형돌봄	*선택형돌봄	대상	선택 돌봄	1-2학년
			*선택형교육 4부	*선택형교육 4부		*선택형교육 4부	*선택형교육 4부		선택 교육	1-6학년
	5교시	16:00 ~ 17:00	*선택형돌봄	*선택형돌봄	*선택형돌봄	*선택형돌봄	*선택형돌봄	대상	선택 돌봄	1-2학년
	저녁 늘봄	17:00 ~20:00	군산거점늘봄센터(다꽃늘봄 군산) 연계운영							

3. 인력 운용

가. 돌봄전담사

1) 역할

- 선택형(돌봄) 프로그램 운영·관리 전담
- 학생 돌봄 및 관리, 선택형(돌봄) 프로그램 관련 업무 추진
- 선택형(돌봄) 프로그램 계획·운영, 예산 관리
- 간식 및 급식 업무 추진 등 기타 선택형(돌봄) 프로그램 관련 업무 등

나. 맞춤형 프로그램 및 선택형(교육) 프로그램

1) 역할

- 양질의 늘봄 프로그램 운영
- 참여 학생 출결 및 안전관리, 운영 교실 관리
- 늘봄 프로그램 운영 관련 역량 강화 등

2) 강사 모집

가) 학교운영위원회가 늘봄학교 연간 운영 계획을 심의할 때 강사 선정 계획을 포함하여 심의하며, 강사는 누리집 공고 등을 통해 모집한다.

※ 관할 교육(지원청)청에서 운영 중인 인력풀을 통해 강사와 위수탁 계약을 하는 경우 모집

공고 생략 가능

나) 강사와 프로그램 위탁계약 기간은 1년 이내로 한다.

다) 외부강사 선정 및 위탁계약시 ‘성범죄 경력 및 아동학대관련범죄 전력 조회 동의서’, 성범죄 및 아동학대 수사여부 부존재 확인 서약서 제출받고, 취업제한 사유 해당 여부를 확인한 후 계약한다.

3) 계약 절차

가) 제안서와 운영능력심사를 통해 선정된 강사는 학교장과 계약한다.

나) 강사 계약의 절차는 다음과 같다.



다) 개인위탁 계약시 구비서류

(1) 개인위탁 강사의 경우

(가) 위수탁 계약서 2부(학교에서 준비)

(나) 주민등록증, 여권, 운전면허증, 장애인등록증, 외국인등록증, 국내거소 신고증
중 어느 하나에 해당하는 신분증 사본 1부

(다) 강사 활동 확인서 및 자격증(원본대조) 사본 1부(단기 대체강사의 경우 생략 가능)

(라) 최종학력증명서 1부(단기 대체강사의 경우 생략 가능)

(마) 통장 사본 1부

(바) 개인정보 보안서약서 1부

(사) 개인정보 수집·이용 및 제3자 제공 동의서 1부

(아) 행정정보공동이용 사전동의서 1부

(자) 성범죄 경력 조회 및 아동학대관련범죄 전력 조회 동의서 1부

※ 회신서는 학교에서 행정정보공동이용시스템(<http://share.go.kr>)을 통해 조회

(차) 성범죄 및 아동학대 관련 수사여부 부존재 확인 서약서 1부

(카) 최초 계약일로부터 2개월 이내 교육 이수증 제출(1개월 이상의 계약 강사)

- 성희롱·성폭력·성매매·가정폭력 4대 폭력 예방교육 이수증

(재계약하는 경우 매년 1회 이수 의무)

- 아동학대 신고 의무자 교육(1시간 이상)

※ 이수방법: 원격 또는 집합교육 등 학교 여건에 맞게 실시

(타) 건강검진기관에서 발행한 채용신체검사서[흉부 X-ray 포함] 1부(검사일로부터 1
년간 유효)

※ 공무원채용신체검사서도 가능

- ※ 건강검진기관 및 국민건강보험공단에서 발행한 건강검진대체통보서(검사일로부터 2년간 유효)도 가능하나, 검진일로부터 1년이 초과되었을 경우 결핵검진결과서 추가 제출
- ※ 보건소 발행 건강진단서의 경우 전염성 질환 유무만 확인되므로 불가함
- (파) 잠복결핵감염검진확인서(1개월 이하 단기 대체강사의 경우 생략 가능)
- ※ 신규 선정된 강사에 대해서는 1개월 이내에 검진 실시(생애 1회 검진으로 기 잠복결핵감염검진확인서 제출 가능)
- (차) 청렴서약서(개인위탁용) 1부

재계약 시 제출서류
<ul style="list-style-type: none"> ○ 종전의 서류로 같음 ○ 건강검진기관에서 발행한 채용신체검사서는 1년 단위로 징구, 건강검진기관 및 국민건강보험공단에서 발행한 건강검진대체통보서도 가능(검사일로부터 2년간 유효) ○ 개인정보 수집·이용 및 제3자 제공 동의서, 성범죄 경력 조회 및 아동학대관련범죄 전력 조회 동의서, 성범죄 및 아동학대 수사여부 부존재 확인 서약서는 계약 시마다 징구

A학교의 강사가 B학교의 강사로 동시에 활동하고자 할 경우 제출서류
<ul style="list-style-type: none"> ○ 먼저 계약한 학교에 제출한 서류의 사본(먼저 계약한 학교에서 원본대조필)으로 대체 가능 ○ 다만, 유효기간(검사일로부터 1년)이 만료된 채용신체검사서, 개인정보 수집·이용 및 제3자 제공 동의서와 성범죄 경력 및 아동학대관련범죄 전력 조회 동의서, 성범죄 및 아동학대 수사여부 부존재 확인 서약서는 제외

(2) 현직 교원(기간제 교사 등 포함)의 경우

- (가) 당해 학교 재직 교원: 늘봄학교 운영계획(내부결재) 등으로 같음
- (나) (다른 학교 재직 교원) 「국가공무원 복무규정」 제26조에 따라 1개월을 초과하여 지속적으로 출강할 경우 소속기관장의 검직허가를 사전에 받아야 함

국가공무원 복무징계 관련 예규(인사혁신처 예규 제184호(2024. 7. 22.))
<p>□ 제10장 외부강의</p> <p>3. 외부강의의 허가 및 복무관리</p> <p>가. 『국가공무원 복무규정』 제26조에 의한 검직허가</p> <p>(1) 대학(교)의 시간강사·겸임교수 등으로 위촉되어 출강할 때와 1월을 초과하여 지속적으로 출강할 때(대가의 유무 및 월간 강의횟수와 무관)는 소속기관장의 검직허가를 받아야 함</p> <p>※ 방생강의, 사이버강의의 경우에도 동일한 기준을 적용하여야 함(강의 촬영행위 포함)</p>

- ① 프로그램 운영 계획서
- ② 계약서 2부 또는 위촉 공문(당해 학교에서 준비)
- ③ 통장 사본 1부
- ④ 출강할 경우 ‘여비부지급’ 으로 출장 처리

(3) 원어민 강사의 경우

- (가) 위수탁 계약서 2부(학교에서 준비)
- (나) 외국인등록증 사본 1부

- (다) 여권 및 비자 사본 1부
 - (라) 강사 활동 확인서 및 자격증(원본대조) 사본 1부
 - (마) 최종학력증명서 1부
 - (바) 통장 사본 1부
 - (사) 개인정보 보안서약서 1부
 - (아) 개인정보 수집·이용 및 제3자 제공 동의서 1부
 - (자) 성범죄 경력 조회 및 아동학대관련범죄 전력 조회 회신서 1부
 - ※ 동의서는 계약 전에 미리 구비해야 하고 회신서는 경찰서에서 발급함
 - (차) 성범죄 및 아동학대 관련 수사여부 부존재 확인 서약서 1부
 - (카) 최초 계약일로부터 2개월 이내 교육 이수증 제출
 - 성희롱·성폭력·성매매·가정폭력 4대 폭력 예방교육 이수증
(재계약하는 경우 매년 1회 이수 의무)
 - 아동학대 신고 의무자 교육(1시간 이상)
 - ※ 이수방법: 원격 또는 집합교육 등 학교 여건에 맞게 실시
 - (타) 건강검진기관에서 발행한 채용신체검사서[흉부 X-ray 포함] 1부(검사일로부터 1년간 유효)
 - ※ 공무원채용신체검사서도 가능
 - ※ 건강검진기관 및 국민건강보험공단에서 발행한 건강검진대체통보서(검사일로부터 2년간 유효)도 가능하나, 검진일로부터 1년이 초과되었을 경우 결핵검진결과서 추가 제출
 - ※ 보건소 발행 건강진단서의 경우 전염성 질환 유무만 확인되므로 불가
 - (파) 잠복결핵감염검진확인서
 - ※ 신규 선정된 강사에 대해서는 1개월 이내에 검진 실시(생애 1회 검진으로 기 잠복결핵감염검진확인서 제출가능)
 - (차) 청렴서약서(개인위탁용) 1부
- (4) 교육기부 강사의 경우
- (가) 교육기부 신청서
 - (나) 성범죄 경력 및 아동학대관련범죄 전력 조회 회신서 1부
 - ※ 동의서는 노무 제공 전에 미리 구비해야 하고 회신서는 학교에서 행정정보공동이용 시스템(<http://share.go.kr>)을 통해 조회
 - (다) 성범죄 및 아동학대 수사여부 부존재 확인 서약서 1부
 - (라) 개인정보 수집·이용 및 제3자 제공 동의서 1부

4) 위수탁 계약 해지

위수탁 계약 해지 방법
<p>○ 자동 해지: 계약 기간이 만료될 시</p> <p>○ 학교장에 의한 해지</p> <p>〈즉시 해지〉 해지 통지 시 즉시 효력 발생</p> <ul style="list-style-type: none"> - 제출한 서류에 허위 사실이 있을 때 - 성범죄, 아동학대관련범죄 등으로 학생을 지도하기에 심히 부적절한 사유가 발생하였을 때 <p>〈절차 해지〉 (해지 30일 전 해지사유서 통지→강사 수령 확인) 후 효력 발생</p> <ul style="list-style-type: none"> - 학교와 사전 협의 없이 2회 이상 무단으로 결강하였을 때 - 프로그램 운영 준비 및 학생 지도 소홀 등으로 강사의 교체가 필요하다고 인정되었을 때 - 기타 계약 당사자 일방의 부당한 행위 등으로 계약의 기초가 되는 신뢰관계가 파괴되었을 때 <p>○ 강사 해지: 강사가 프로그램 운영을 스스로 포기할 시</p> <ul style="list-style-type: none"> - 계약해지 시 30일 전에 서면으로 그 사유를 학교에 통지하여야 하며, 그렇지 않을 경우 학교는 외부강사에게 불이익을 줄 수 있다.

5) 재계약 기준

- 가) 강사 만족도가 100점만점의 80점 이상인 경우, 공모절차없이 계약기간을 1년 미만으로 연장하여 재계약할 수 있다.
- 나) 단, 당초 계약기간을 포함하여 총 2년 미만으로 연장이 가능하며, 2년 이상일 경우에는 반드시 공모 절차를 진행한다.

6) 강사 선정 심사 계획

가) 제안서 평가위원 조직

- (1) 구성: 평가위원은 내부위원과 외부위원으로 구성 강사선정위원은 3명으로 한다.
- (2) 역할: 위탁강사 선정을 위한 강사별 프로그램 운영제안서(서류심사) 및 프로그램 운영능력 평가(면접심사), 프로그램 운영 관련 각종 심사활동에 참여한다.
- (3) 자격: 평가대상자와 이익 및 친인척 관계가 없는 자로서 학식과 경험이 풍부한 자로 한다.

※ 평가위원 수는 학교여건에 따라 조정할 수 있으며, 학교장과 행정실장, 업무담당자는 제외

나) 세부 계획

구분	절차	일 정	비 고
1	공고 및 응모	2024. 12. 27.(금) ~ 2025. 1. 3.(금) 15:30	<ul style="list-style-type: none"> ○ 구암초등학교 누리집 ○ 늘봄지원센터 누리집 ○ 접수방법: 학교서류제출 또는 우편접수
2	제안서심사	2025. 1. 6.(월)	<ul style="list-style-type: none"> ○ 평가: 제안서평가위원회 ○ 1차 제안서 평가결과 개별통보
3	운영능력심사	2025. 1. 8.(수)	<ul style="list-style-type: none"> ○ 장소: 군산구암초 학생회실
4	심사결과 발표	2025. 1. 9.(목)	<ul style="list-style-type: none"> ○ 합격자 발표 ○ 개별 통지

※ 최종 심사 결과 최고득점자를 강사로 선정하며, 최고득점자의 계약 포기 또는 계약 유지가 어려울 경우 차점자 순으로 계약 운영

4. 학생 관리 및 안전 지도

가. (출결관리) 보호자에게 지각, 결석 상황을 안내하고 출석을 독려한다.

나. (생활지도) 늘봄과정 참여 시 강사에 대한 예의 및 참여 태도와 관련하여 수시 지도한다.

1) 긍정적이고 바른 생활 태도가 형성될 수 있도록 수시로 지도한다.

2) 학생 건강을 위해 청결한 환경 유지, 청소 시 입장 지도한다.

다. (안전지도) 안전지도 및 안전예방교육을 실시한다.

1) 교내 안전지도 및 안전 귀가 지도를 실시한다.

2) 늘봄과정 운영 교실을 집중 배치하여 관리의 효율성을 높이고, CCTV나 방화차단막 등을 활용하여 안전사고를 대비한다.

3) 직사광선이 가장 강한 시간대, 폭염 특보, 미세먼지·오존 경보 발령, 태풍·집중호우, 폭한, 폭설 등 기타 교육감(학교장)이 위험하다고 판단되는 시기 등에는 실외활동을 자제한다.

4) 자연재난 및 사회재난 발생이 예상될 때, 학교장 재량으로 임시휴업일 조치 등과 연계하여 휴강을 검토하고, 보호자 안내 등 학생 안전이 확보되도록 노력한다.

5) 학교 시설물 유지·보수 공사 시 관련 지침 등을 철저히 준수하는 등 학생 안전 확보를 위한 조치를 취한다.

※ 석면 공사, 냉·난방기 교체, 내진 보강, 창호 교체, 도색 공사 등

라. 프로그램 교육활동 중에 발생한 사고로서 학생·교직원 또는 교육활동 참여자의 생명 또는 신체에 피해를 주는 모든 사고는 학교안전공제회로부터 보상을 받을 수 있도록 조치를 취한다.

▶ 다만, 「공무원연금법」, 「사립학교교직원연금법」, 「산업재해보상보험법」 등(법률에 의무보험가입규정이 있는 경우 포함)의 적용을 받는 교직원 및 교육활동 참여자는 해당 법률에 따라 보상 또는 배상을 신청한다.

※ 외부위탁업체와 계약 시에는 교내·외 안전사고에 대비하여 보상청구 가능하도록 민간보험(영업배상책임보험)의 가입 여부를 확인 후 계약

마. 학교장의 관리·감독이 미치지 못하는 프로그램 교육활동*의 경우에는 학교안전사고에 해당하지 않으므로, 학교장은 안전사고 등으로 인한 피해보상을 받을 수 있도록 보

험가입 여부를 반드시 확인한다.

* 학교외부에서 교사 등의 임장지도 없이 외부위탁업체에 의해 이루어지는 활동을 의미
바. 선택형(돌봄) 프로그램 운영 시 유의사항은 다음과 같다.

- 1) 음식물 위생 관리(식중독 예방)를 철저히 한다.
- 2) 안전한 귀가를 위한 학생별 지도방안을 보호자와 협의하여 시행한다.
※ 보호자 동행 귀가 원칙, 보호자 요구에 의해 학교 자원의 개인별 귀가 시간을 결정한다.
- 3) 야외 단체활동은 학교장의 허가를 받은 후 늘봄전담사 책임 하에 임장하여 철저하게 관리를 실시한다.
- 4) 학생 실종 및 유괴 등의 각종 사고에 대한 예방 지도를 한다.
- 5) 경찰지구대 순찰 협조 및 학교 경비 강화, 배움터지킴이, 자율방범대와 연계하여 운영한다.
- 6) 각종 시설물에 안전표지판과 비상구 표지를 그림과 글씨로 부착하고 점검한다.
- 7) 선택형(돌봄) 프로그램 운영 중 학생 안전사고 보상이 가능하다.

※ 근거: 「학교안전사고 예방 및 보상에 관한 법률」

※ 학교장의 관리·감독 하에 이루어지는 학교 안팎의 모든 교육활동은 학교안전공제회의 보상 범위에 포함

5. 시설물 및 비품 등 관리

가. 위생적인 환경을 위하여 학교방역을 시행할 때 반드시 늘봄교실을 포함하여 소독을 실시한다.

나. 시설물의 수시 안전점검 실시로 위험요소 사전 예방을 철저히 한다.

다. 늘봄교실의 비품은 관련 규정에 따라 목록 및 대장으로 관리하여 사용한다.

6. 간식 및 급식

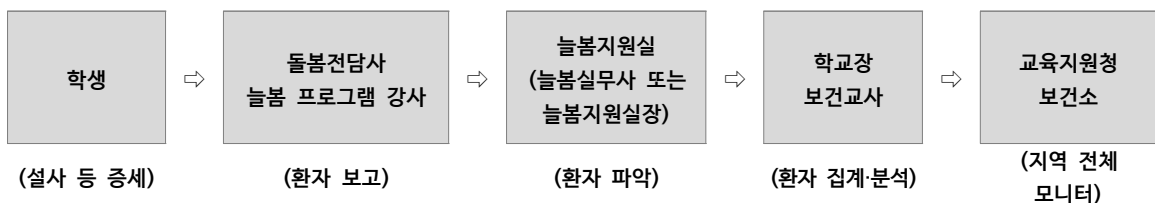
가. 매식을 원칙으로 하고, 세부적인 사항은 협의를 통하여 결정한다.

나. 선정된 메뉴와 섭식 내용은 일지에 자세히 기록한다.

다. 간식은 무상 지원, 급식은 수익자 부담으로 운영한다.(교육비 지원 대상은 무료)

라. 급식에 대해서는 식중독 등 안전사고에 대비하여 보존식을 보관한다.

마. 방학 중 간식 및 급식에 관하여 방학 전 수요조사를 실시하고 학교 여건 등에 따라 결정한다.



[늘봄학교 집단 환자 감시체계]

7. 회계 관리

가. 회계 관리 및 운영

- 1) 수강료는 학교회계규칙에 따라 징수한다. 선수납을 권장하되, 징수 시기는 학교 상황에 따라 조정할 수 있다.
※ 새학년 시작 시기와 동시에 프로그램 운영될 경우 선수납이 불가하여 징수 시기 조정 가능
- 2) 인건비, 늘봄 보조인력 인건비(봉사료), 프로그램 운영비, 프로그램 수강료, 간식비, 교재·재료비 등을 운영한다.
- 3) 수강료는 프로그램에 참여하기 위해 수익자가 부담하는 경비를 의미하며, 강사료, 교재구입비, 재료구입비로 구성된다.
- 4) 수강료는 수익자부담을 원칙으로 하고 학교운영위원회의 심의를 거쳐 기별(월별)로 징수한다.
- 5) 학교회계 절차에 의해 수익자 부담으로 교재 또는 재료를 구입하는 경우는 세부 운영 계획 심의를 받는다.
- 6) 강사료는 월 단위로 프로그램 종료 후 검사 완료·청구 시 지급한다.
- 7) 연간예산 집행 계획

가) 늘봄학교(선택형 돌봄프로그램) 연간예산

순	내 용	예 산 편 성	금 액	비 고
1	돌봄전담사 인건비	-		*지원청 별도 지급
2	간식비	41명x2000원x2실	19,352,000원	*돌봄교실 간식비 교육청 전액 지원(보존식 포함)
3	선택형 돌봄교실 운영비	400.000원x2실	800.000원	
5	재료비	200.000원x40명x6회	4,800.000원	
6	수용비	200.000원x2실	400.000원	
	합 계		6,000.000원	

나) 늘봄학교(맞춤형, 선택형교육프로그램) 연간예산

늘봄 학교 지원금	2,000,000원× 11학급(예정) =22,000,000 원	수용비 사용 항목	항 목	예산 편성액
			시설사용료 (공공요금-전기,수도,난방유류비등)	5,050,000원*1회 =5,050,000원
			늘봄지원실 운영물품 (인쇄, 방과후 자료관리 등)	250,000원*2회 =500,000원
			늘봄학교 수업 운영 물품 구입 지원비	100,000원*12부서*2회 =2,400,000원
			늘봄 강사 협의회 등	320,000원*2회 =640,000원
		운영비 사용 항목	늘봄 교재 및 교구 구입	20,000원*80명*2회 =3,200,000원
			늘봄 강사료 보전	640,000원*12회 =7,680,000원

		늘봄강사 고용부담료 기관부담금	200,000원*12개월 =2,400,000
		기타운영비(대체 강사비)	13,000원*10회 =130,000원

※ 방과후학교 지원금 예정액이 변경될 경우, 사용활용이 어려운 필요한 시설사용료를 제외한 나머지 금액을 위와 같은 금액 비율에 준하여 재편성함.

※ 수송비 및 운영비 각 항목에서 사용이 어려운 경우 다른 항목으로 편입해서 사용가능.

나. 선택형(교육) 프로그램 수강료 산출 기준

1) 개인위탁강사 수강료 산출 기준

-강사료는 시간당(40분) 40,000원 이상을 권장하고 있으므로 시간당 40,000원에 미달 되는 강사료를 보전하되, 부서별 강사보전금은 매달 160,000원(40,000원x 4 차시)을 넘지 않도록 함. 학교 예산 소진시 지원하지 않음.

순	운영횟수	1인당 예상 수강료 (※ 교재구입비와 재료구입비 미포함)	비 고
1	주2회 수업	18,000	교재 구입비와 재료 구입비는 별도임 (일부학교예산으로 지원가능)
2	주3회 수업	27,000	
3	주4회 수업	36,000	

2) 내부강사 수강료 산출 기준

순	운영프로그램	1인당 예상 수강료 (※ 교재구입비와 재료구입비 미포함)	비 고
1	뉴스포츠	시간당 강사료 X 한달 총 수업 시간 ÷ 수강인원 = 학생 수강료	-시간당 강사료 : 38,000원

*단, 1회당 학생 수강료는 상한액은 2,400원으로 하고 미달되는 강사료는 보전하되, 금액은 160,000원을 넘지 않도록 함. 학교 예산 소진시엔 지원하지 않음.

다. 환불

1) 프로그램 수강료 환불 절차

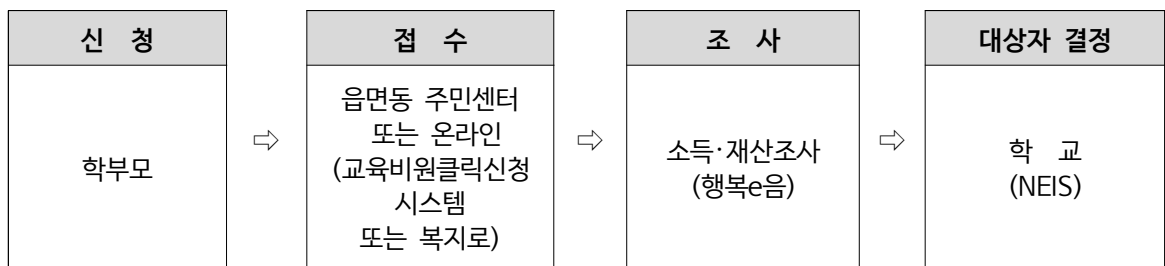
① 환불 사유 발생 → ② 업무담당자 확인 → ③ 기안 및 결재 → ④ 행정실 확인 후 환불

2) 전학장기입원·수강 중도 포기 등으로 인한 수강료 환불은 학교 환불 규정에 의하며, 최소 월 1회 이상 환불 시기를 정한다.

구 분	반환사유 발생일	반환금액(월 단위)
프로그램을 운영할 수 없게 된 경우	프로그램을 운영할 수 없게 된 날	<ul style="list-style-type: none"> 이미 납부한 수강료를 일할 계산한 금액 ※ 이미 구입한 교재 및 재료구입비는 제외
학습자가 본인의 의사로 수강을 포기한 경우	수강개시 이전	<ul style="list-style-type: none"> 이미 납부한 수강료 전액
	총 수강시간의 1/3경과 전	<ul style="list-style-type: none"> 이미 납부한 수강료의 2/3 해당액 ※ 이미 구입한 교재 및 재료구입비는 제외
	총 수강시간의 1/2경과 전 (총 수강시간의 50%까지)	<ul style="list-style-type: none"> 이미 납부한 수강료의 1/2 해당액 ※ 이미 구입한 교재 및 재료구입비는 제외
	총 수강시간의 1/2경과 후 (총 수강시간의 50%초과)	<ul style="list-style-type: none"> 환불하지 않음

라. 자유수강권 지원

- 1) 지원 목적: 저소득층 자녀에 대한 교육 기회 확대로 교육의 공공성 제고 및 계층 간 교육격차 완화를 위하여 자유수강권을 지원한다.
- 2) 지원 방법: 자유수강권 대상 학생들이 다양한 늘봄 프로그램을 직접 선택하여 수강할 수 있도록 지원한다.
- 3) 지원 대상 및 순위, 지원 금액은 당해연도 도교육청 지침에 따른다.
- 4) 학교장 추천 시 공정성 강화를 위해 학생복지심사위원회 의결을 거친 후 공정성 제고를 위해 위원회의 회의록을 작성·보존한다.
- 5) 자유수강권 지원 방식은 다음과 같다.
 - 학부모가 읍·면·동(또는 온라인)에 신청→사회보장정보시스템(행복e음)을 통해 조사 및 초기 결정 → 학교에 통보, 학교(NEIS)에서 대상자 최종 결정



- 6) 자유수강권의 사용 범위는 다음과 같다.
 - 자유수강권은 학생의 필요에 따라 자유로운 수강이 보장될 수 있도록 운영한다.
 - 지원대상 학생이 참여한 늘봄 프로그램의 수강료(강사료, 교재구입비, 재료구입비) 및 학교운영위원회 심의를 거친 선택형(교육) 프로그램 및 늘봄과정 내의 현장학습 및 체험활동 경비(입장료, 대여료, 교통비) 등에 지원할 수 있다.
- 7) 늘봄 프로그램에 참여가 불성실한 학생에 대해서는 자유수강권의 이용 제한 및 지원을 중지할 수 있다.
 - ※ (예) 자유수강권 지원대상자가 특별한 사유 없이 최초 1개월 출석률이 50%미만일 때: 학생 및 학부모에게 지원중지 안내 → 2개월 연속 출석률이 50% 미만일 때: 경고 → 3개월 연속 50% 미만일 때: 지원중지

8. 홍보

가. (홍보 방법) 늘봄학교 운영에 관한 사항을 아래의 방법으로 홍보한다.

- 1) 학교 누리집에 늘봄학교 코너를 개설한다.
- 2) 학교 소식지, 가정통신문을 발송하고 SMS 문자메시지를 전송한다.
- 3) 늘봄학교 공개의 날(맞춤형 프로그램, 선택형(교육, 돌봄) 프로그램)을 운영하고, 각종 발표회 및 전시회 등을 개최한다.

나. (홍보 내용) 프로그램 운영 내용 및 결과를 학교 누리집 등에 공개한다.

- 1) 부서별 연간 또는 기별 학습 계획 및 준비물에 대한 정보를 제공한다.
- 2) 우수사례 및 우수 프로그램을 수시로 홍보한다.
- 3) 학생과 학부모의 의견 수렴 및 만족도 조사 결과를 안내한다.

다. 나이스 시스템을 적극 활용하여 업무 절차의 표준화 및 정보의 체계적인 관리를 통해 효율적인 운영을 도모하고, 교직원, 학생, 학부모에 대한 교육 및 홍보활동을 적극 실시한다.

9. 평가 및 환류 계획

가. 맞춤형 프로그램, 선택형(교육, 돌봄) 프로그램 운영 공개 등을 실시하고 평가 결과는 프로그램의 질 개선에 활용한다.

나. 프로그램 운영 전반에 대한 점검·평가를 실시하여 프로그램 운영에 반영한다.

다. 학부모 모니터링을 활성화하여 프로그램 운영 전반에 대한 의견을 수렴·반영한다.

라. 학생·학부모 만족도 조사를 실시하여 차년도 계획에 반영한다.

평가분야	평가내용	평가자 및 평가시기
프로그램 운영 공개	○ 준비, 전개, 정리, 만족도 분야에서 평가 - 학습목표 제시, 동기유발, 이해하기 쉬운 설명 등	단위학교 여건에 따라 평가자 및 평가시기를 결정하여 실시
만족도 조사	○ 프로그램 및 강사 만족도 조사 - 프로그램 내용 및 구성에 대한 만족도 - 강사 만족도 (교수방법, 내용의 충실성, 전문성 등)	
	○ 프로그램 연간 운영 만족도 조사	
자체 점검·평가	○ 계획수립, 운영개선, 예산확보 및 예산집행, 강사모집, 학습 계획 등	

10. 교재 및 재료 선정 계획

- 1) 외부교재 사용 시 「출판문화산업 진흥법」에 의거 신고된 출판사의 교재 사용
- 2) 교재 및 콘텐츠 선정의 적정성
 - 내용구성의 충실도
 - 프로그램과 내용의 적합
 - 학년과 수준을 고려한 선정

3) 프로그램별 교재는 학생의 수준에 따라 자체 개발한 교재를 사용하며, 부득이 외부교재를 사용해야 할 경우 학생 개별 구입을 원칙으로 함. 단 학교운영위원회를 통해서 외부교재 및 재료 활용 가능

4) 학교회계를 통한 일괄 구입(스쿨뱅킹), 학교운영위원회에서 심의(자문)을 거쳐 선정
- 자유수강권 지원 범위 내에서 지원가능

순	프로그램 명	교재명	출판사	교재 교구비	사용 기간
1	컴퓨터	쫄물쫄물(한글,파포,엑셀,도형,코딩)	마린북스	12,000원	2-3개월
		우당탕탕(파포,한글,엑셀)	마린북스	14,000원	2-3개월
		게임으로 배우는 엔트리	아카데미소프트	12,000원	2-3개월
		클릭으로 만드는 웹툰&애니메이션	해람북스	15,000원	2-3개월
		미리캔버스디자이너	해람북스	15,000원	2~3개월
		DIAT(파포,한글,엑셀)자격증	아카데미소프트	17,000원	5-6개월
		ITQ(파포,한글,엑셀)자격증	아카데미소프트	17,000원	5-6개월
2	바이올린	호만	세광음악사	5,000원	6개월
		스즈키 바이올린	세광음악사	12,000원	6개월
4	주산	NEW 주산수리셈	주산수리셈	10,000원	3개월
		암산급수문제집	주산수리셈	10,000원	3개월
		주산급수문제집	주산수리셈	10,000원	3개월
		구구단 보충교재	주산수리셈	5,000원	3개월
		주산단급문제집	주산수리셈	13,000원	3개월
		암산단급문제집	주산수리셈	13,000원	3개월
		운주주판	주산수리셈	13,000원	1~2년
5	로봇과학	X로보(1~6단계)	(주)엑스로보	99,000원	3-4개월
		로보로보(1~4,6~7단계)	(주)로보로보	110,000원	3-4개월
		로보로보(5단계)	(주)로보로보	140,000원	3-4개월
6	한자	쑥쑥 급수한자 8급	J PLUS	16,800	5-6개월
		쑥쑥 급수한자 7급	J PLUS	16,800	5-6개월

7	영어	Fly phonics 1-4 Super phonics 1-4 workbook (TWO PONDS)	탐외국어사	6,300	2개월
		Smart Phonics 1~5 workbook <E・FUTURE>	탐외국어사	7,200	1개월
		Phonics in reading 1~4 <제이와이박스>	탐외국어사	14,400	2개월
		English bus 1-6 회화시리즈 (REDBRICKS)	탐외국어사	21,600	2개월
		Hand in hand 1~6회화시리즈 (E・FUTURE)	탐외국어사	21,600	2개월
		Come on Everyone 회화시리즈 1~6 (능률)	탐외국어사	20,700	2개월
		Smart up! 1.1~ 6.2 시리즈 (A*List)	탐외국어사	16,200	3개월
		초등필수 영단어 3~4학년,5~6학년 (넥서스)	탐외국어사	9,900	2개월
		Grammar Space kids Grammar Space1~3 (Build&Grow)	탐외국어사	12,600	2개월
		문법이 쓰기다 Starter~초등1.2 (키출판사)	탐외국어사	12,600	2개월
		Grammar Ten 완성 (Build&Grow)	탐외국어사	12,150	2개월
		BRICKS GRAMMAR1~3 (BRICKS)	탐외국어사	11,700	2개월
		READ IT 30 1~3 READ IT 50 1~3 READ IT 100 1~3 READ IT 150 1~3 (Build&Grow)	탐외국어사	14,400	2개월
		Easy Link L 1~3 (Build&Grow)	탐외국어사	13,500	2개월
		Word Reading 30 1~3 Word Reading 60 1~3 (A*List)	탐외국어사	13,500	2개월
		BRICKS READING 30 BRICKS READING 50 BRICKS READING 100 (BRICKS)	탐외국어사	13,500	2개월
		Smart Reading1,1~3 Smart Reading2,1~3 Smart Reading3,1~3 (E・FUTURE)	탐외국어사	21,600	2개월
8	미술공예	수업 운영에 필요한 재료		8,000	매월
미술공예 준비물(파레트, 물감, 붓 크레파스, 스케치북 등) 학교 예산으로 지원(예산 상황에 따라 변경 가능)					

* 선택형 교육 프로그램인 컴퓨터, 바이올린, 주산, 영어 부서별 학생 1인당 연 교재 2권, 로봇과학 교구의 경우 20,000원 학교 예산으로 지원 가능 (예산 상황에 따라 변경 가능, 예산소진시 지원종료)

* 학교 상황에 따라 교재 및 교구는 변경될 수 있으며, 기존 교재 및 교구의 내용과 비용 범위에서 벗어나지 않도록 조정 할 수 있음.

IV 기대 효과

1. 법정수급(저소득층)가정, 맞벌이가정, 한부모가정, 다자녀가정, 다문화가정 등 자녀의 건강한 성장을 돕고 사교육비를 경감한다.
2. 질 높은 늘봄 서비스를 제공하여 공교육에 대한 수요자 만족도와 신뢰도를 제고한다.
3. 수요자 요구에 대응하는 프로그램 개선을 통해 학생의 소질과 적성을 계발할 수 있다.
4. 지역사회 늘봄 서비스 제공기관과의 협력을 통해 늘봄 사각지대를 방지하고, 수요자 맞춤형 서비스를 제공한다.

2025학년도 6학년 졸업앨범 구매 계획(안)

안전 번호	3
----------	---

제출일자: 2025. 4. 3.
제 출 자: 군산구암초등학교장
담 당 자: 윤혜인

1. 제안이유:

졸업앨범 업체를 투명하게 선정하여, 학부모 부담을 최소화하고, 학생들에게는 초등학교 6학년 시절의 여러 활동들을 담은 아름다운 추억이 담긴 앨범을 제공하고자 함

2. 졸업앨범 구입 희망 예정수 : 학생용 48부 + 학교보관용 1부 = 49부

학급	졸업예정자 수	비고
6-1	24	전출입과 기타 희망조사로 인한 인원 변동 있을 수 있음.
6-2	24	

3. 앨범 구매 단가 : 65,000원 (예정)

4. 계약 방법 : 수의계약

5. 졸업앨범 규격

가. 크기 : 신4절(250mm×315mm)

나. 면수 : 75면(표지, 면지, 주소록 제외)

다. 지질 : 내지, 주소록(유광 아트지 180g/㎡), 면지(레자크지 120g/㎡)

라. 조판 : 표지(금박철인(은박)), 내지(사진제판, 원색분해), 주소록(전자조판, 9포인트 횡조전단)

마. 인쇄

- 표지 : 금박(은박)인쇄
- 면지 : 옅은 1도 인쇄
- 내지 : 옅은 원색양면 각 4도 인쇄
- 주소록 : 옅은 양면 각 1도 인쇄

바. 제본 : 양장제본

6. 앨범 제작 일정

No	추진 내용	추진 일	비고
1	계획수립	3월 ~ 4월	
2	업체 선정 위원회 개최 및 학생투표	4월 ~ 5월	
2	학운위 심의 및 업체계약	4월 ~ 5월	
3	사진 촬영 및 편집	4월 ~ 12월	
4	희망자 조사	9월	
5	편집완료	12월	
6	교정완료	12월	
7	납품일	2026년 1월	