

학교안전계획 개요

학교안전계획의 목표

2025학년도 학교 안전계획 목표

실효성 있는 학교 안전계획 수립을 통해 사고 예방 및 대응 역량 강화

학교 구성원의 안전의식 향상을 위한 지속적인 교육 및 훈련 실시

사고 발생 시 신속한 대응이 가능하도록 비상대응 매뉴얼 정비 및 실습 강화

교직원·학생·학부모 간 협력을 통한 학교 안전문화 조성

학교 환경 및 시설의 정기적인 점검과 개선을 통한 사고 위험 요소 사전 제거

개인과 공동체의 안전을 지킬 수 있는 실천적 역량 배양

학생 중심의 안전교육 강화(응급처치, 심폐소생술, 화재대피 훈련 등)

또래 도우미 및 안전 리더 양성을 통한 자발적 안전 문화 확산

학교폭력 예방 및 위기 상황 대처 능력 함양을 위한 교육 강화

사이버 안전, 성폭력 예방 등 다양한 영역의 안전교육 확대

계획, 준비, 실행, 평가, 피드백이 반영된 체계적인 학교 안전 관리 구축

연간 안전교육 및 훈련 계획 수립 및 체계적 운영

사고 사례 분석 및 평가를 통한 지속적인 보완·개선 추진

유관 기관(소방서, 경찰서, 지자체 등)과의 협력을 통한 대응력 강화

학생 및 교직원의 의견을 반영한 맞춤형 안전 정책 수립 및 적용

학교현황

학생 및 교직원현황

| 학생(명) | 1학년 | 2학년 | 3학년 | 합계 |
|-------|-----|-----|-----|----|
| | 18 | 20 | 19 | 57 |

| 교직원(명) | 교원 | 직원 | 합계 |
|--------|----|----|----|
| | 8 | 4 | 12 |

안전약자(요보호학생)현황

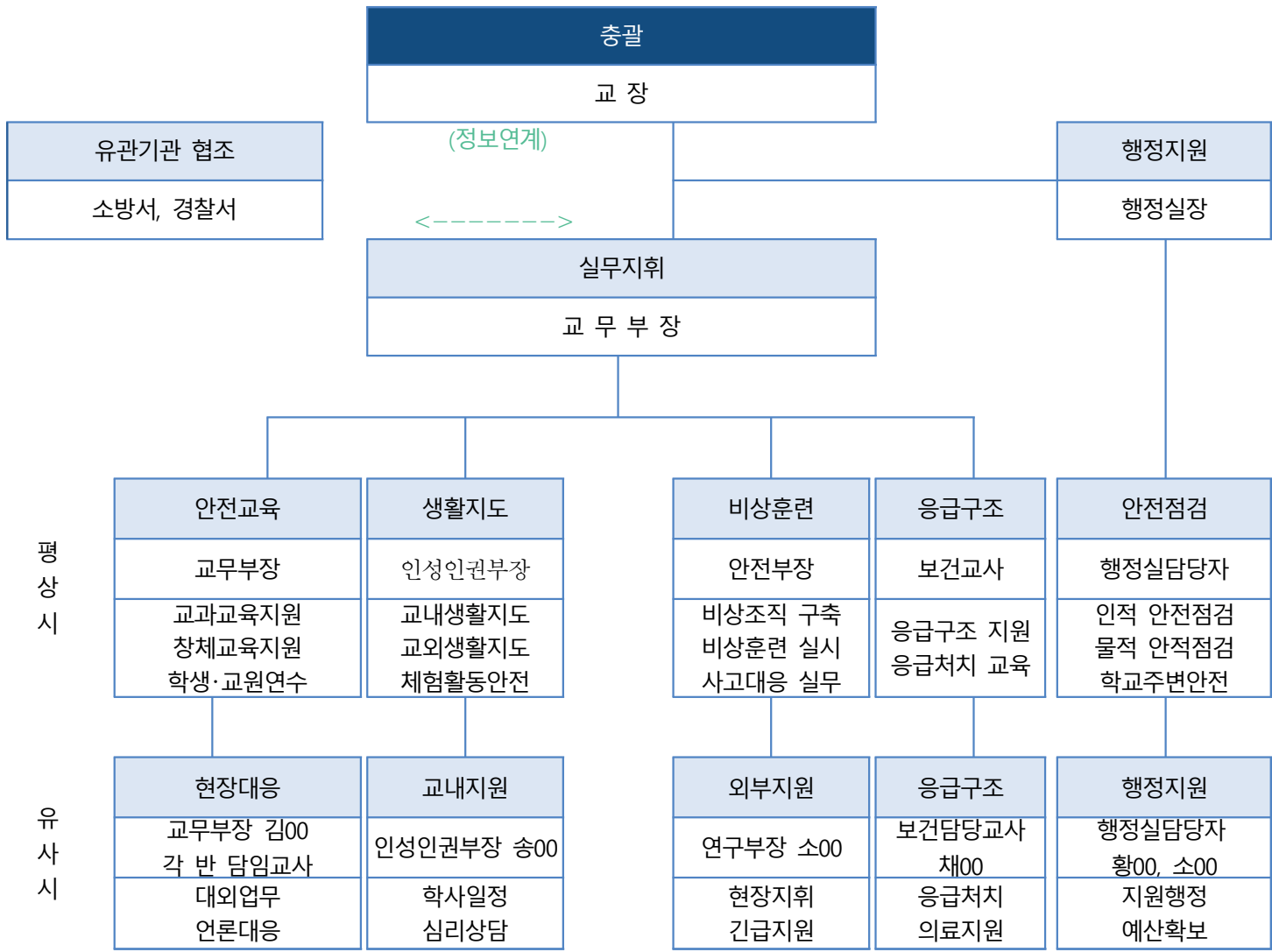
| 대상 | 인원 | 조력자 | 비고 |
|----|----|-----|----|
| | | | |

학교(지형)현황

| 학교 지형명 | 지형 사진 |
|----------|--------------|
| 비상대피도 안내 | <div> </div> |
| 학교 지형 현황 | <div> </div> |

학교안전조직

안전 추진 조직도 및 업무분장(평상시)

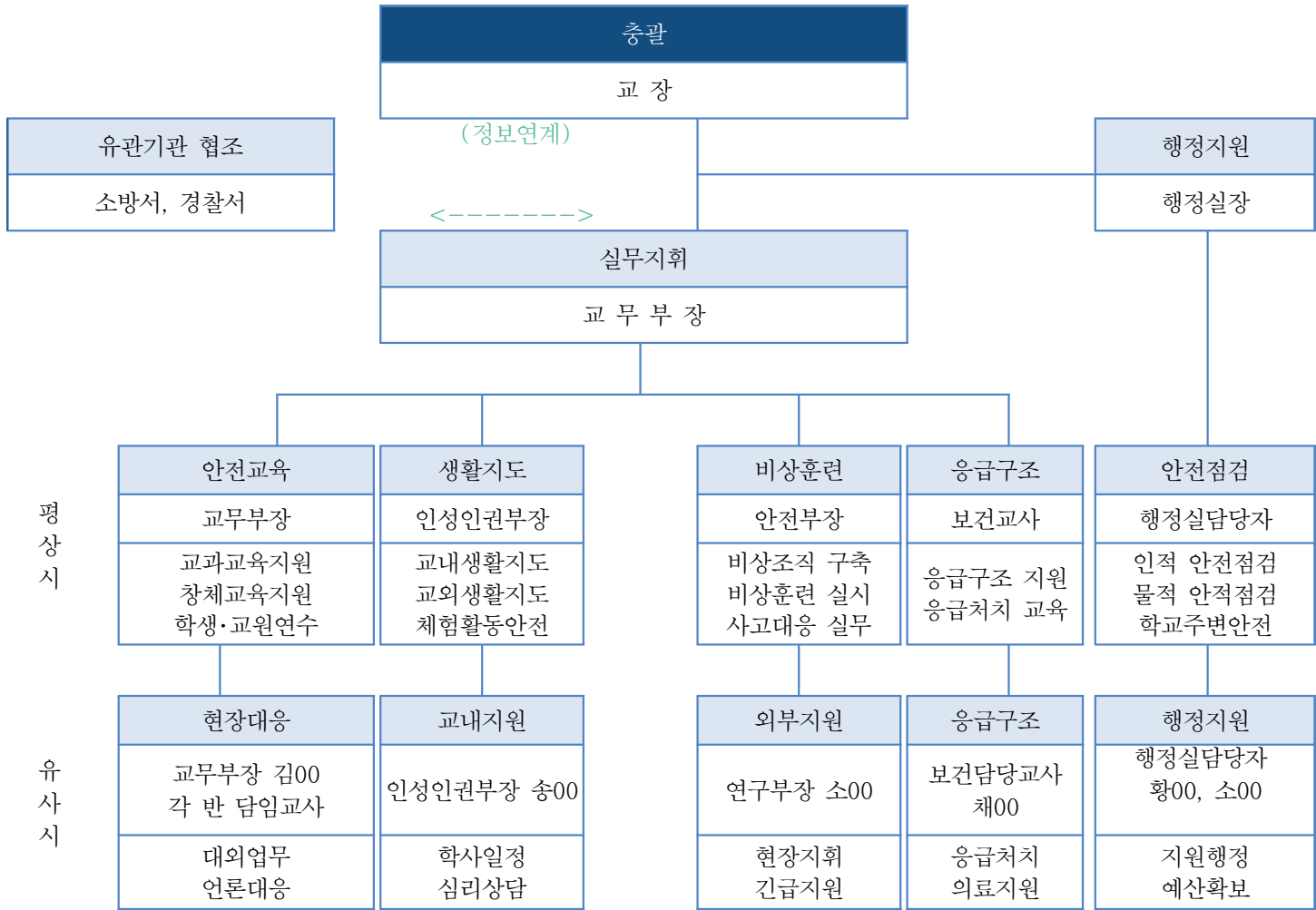


학교안전업무는 각 부서간 유기적 협력이 선행되어야 하는 업무이므로 교직원간 긴밀한 협조체계 유지

| 담당부서 | | 관련업무 |
|------|-------|--|
| 교무실 | 교무부 | ◦ 직원회 개회(전직원, 학부모), 학사일정 검토 ◦ 긴급상황 시 문자메시지 발송, 가정통신문 발송 ◦ 외부기관 고유 역할 진행, 사안 처리에 대한 언론 대응 |
| | 연구부 | ◦ 학생현황 파악 ◦ 사안 관련 학부모 응대 ◦ 학생 관리(동요 및 추가 사고 방지) |
| | 인성인권부 | ◦ 구호조치 및 병원 후송, 보호자 연락 ◦ 최초 사안 조사 및 정보 수집 ◦ 피해학생 및 가족 지원 및 상담계획 수립 |
| 행정실 | | ◦ 학생 귀교 대책 수립, 피해현황 파악 ◦ 학교운영위원회(학부모회)협조체계 구축 ◦ 행정, 재정 지원대책 마련 |

안전 추진 조직도 및 업무분장(비상시)

안전 관련 추진 조직도



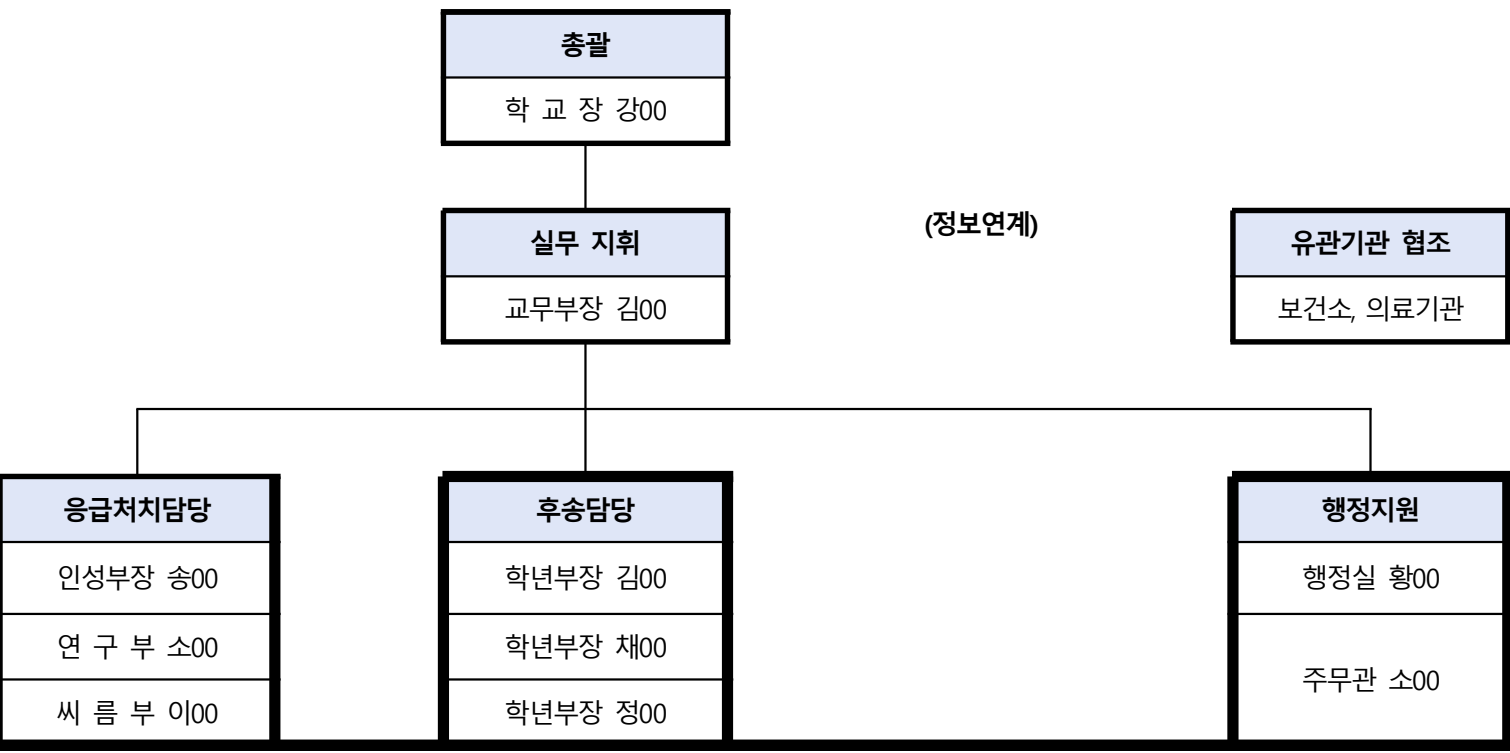
학교안전 관련 업무분장

학교안전업무는 각 부서간 유기적 협력이 선행되어야 하는 업무이므로 교직원간 긴밀한 협조체계 유지

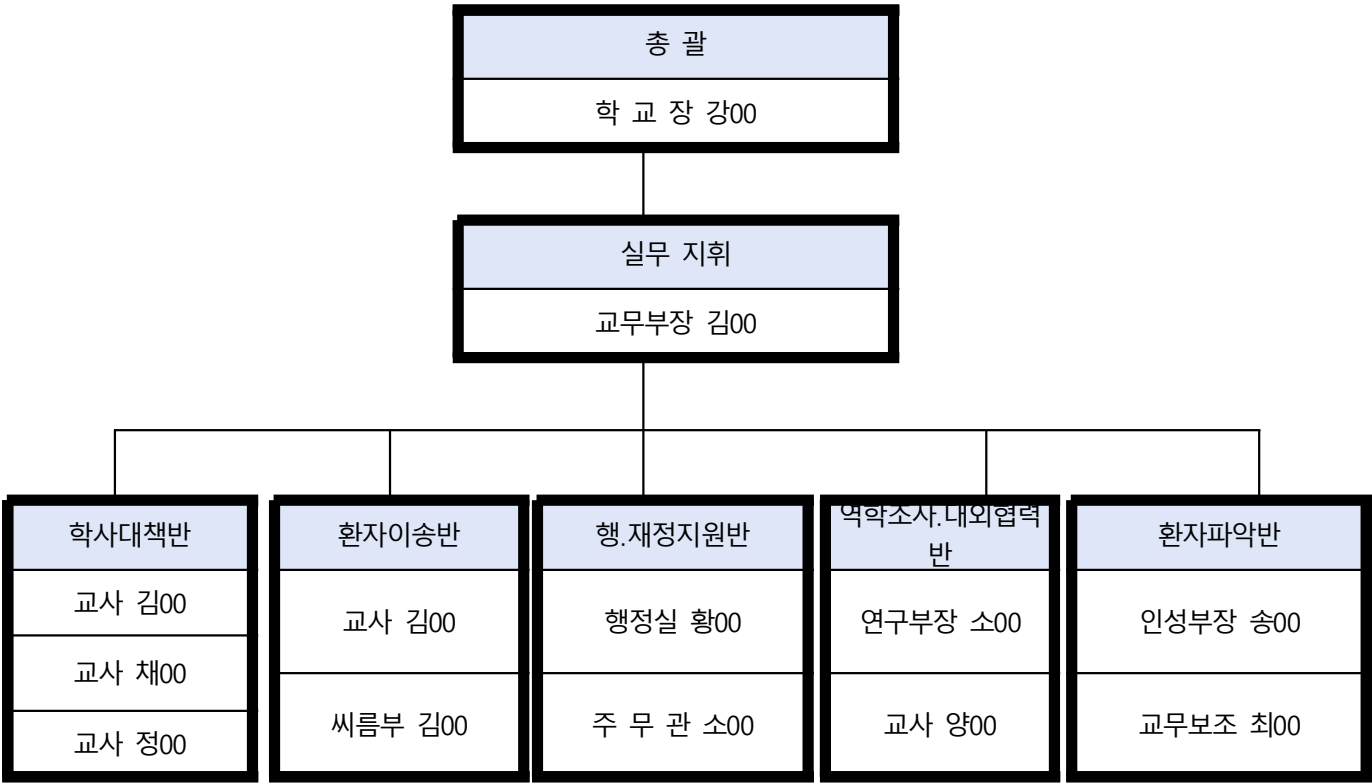
| 담당부서 | | 관련업무 |
|------|-------|---|
| 교무실 | 교무부 | ◦직원회 개최(전직원, 학부모), 학사일정 검토 ◦긴급상황 시 문자메시지 발송, 가정통신문 발송 ◦외부기관 고유 역할 진행, 사안 처리에 대한 언론 대응 |
| | 연구부 | ◦학생현황 파악 ◦사안 관련 학부모 응대 ◦학생 관리(동요 및 추가 사고 방지) |
| | 인성인권부 | ◦구호조치 및 병원 후송, 보호자 연락 ◦최초 사안 조사 및 정보 수집 ◦피해학생 및 가족 지원 및 상담계획 수립 |
| 행정실 | | ◦학생 귀교 대책 수립, 피해현황 파악 ◦학교운영위원회(학부모회)협조체계 구축 ◦행정, 재정 지원대책 마련 |

응급구조체계 조직

각종 안전사고 및 재난 사고의 경우, 시의적절한 응급구조는 사고피해를 최소화하고 조속한 일상복귀를 가능하게 하는 중요한 관건



학교 식중독 교내대책반의 구성 및 운용



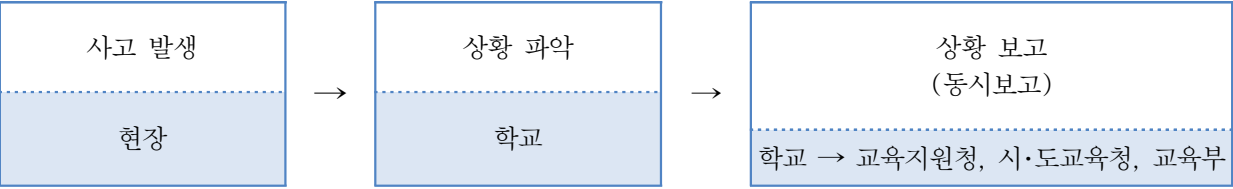
학교안전 관련 비상연락체계

안전교육, 안전점검, 비상훈련, 사고구조, 사고복구 등 일련의 학교안전업무의 효율적 수행을 위해 유기적 협조 체계를 사전에 구축

| 구분 | A 소방서 | B 경찰지구대 | 지역/유관기관 |
|------|----------------|--------------|--------------|
| 유관기관 | 김제소방서금산119안전센터 | 금산파출소 | 금산면행정복지센터 |
| Tel | 063-540-4284 | 063-543-5112 | 063-540-3614 |

비상시 학교안전사고 대응절차

○ (동시보고) 안전사고 발생 시 신속한 상황파악을 위해 사고현장에서 교육지원청, 시·도교육청, 교육부에 동시 보고



○ (보고방법) 현장사고 상황파악 후 교육부 안전 대표메일을 통하여 사고 보고 (긴급한 사안일 경우 즉시 보고)
* moe119@korea.kr 메일로 사고 보고 시 담당자 개인메일로 자동 전송

- (보고기준) 인명피해가 발생하거나 시설피해가 심대한 경우
- (교육활동 중 발생) 병원치료를 요하는 중상 이상의
 - (교육활동 외 발생) 사망 1명 또는 부상 5명 이상의
 - 학교관련 시설의 화재, 붕괴, 폭발 사고
 - 학교현장의 폭발사고 등으로 인명피해가 발생하고 시설피해가 심대한 경우
 - 학교현장에서 신종 전염병 최초 발생 및 법정 전염병 집단 발생
 - 기타 사회적 파장이 예상되는 사건,사고 및 국가적 대응이 필요한 재난 발생

학교안전현황

학교안전사고 현황

| 총 사고건수(2023) | | 총 보상건수(2023) | |
|--------------|----|--------------|----|
| 연도 | 건수 | 연도 | 건수 |
| 2023 | 5 | 2023 | 2 |

학교안전사고 분석결과

- 우리 학교는 안전사고 발생률이 상당히 낮은 편이며, 안전 관련 위기관리가 잘 되고 있는 것으로 판단됨.
- 2024학년도 3건의 안전사고가 모두 신체활동 및 체육시간에 발생한 사건이므로 체육활동 중 안전에 관한 경각심을 고취시키고 보다 철저한 준비운동과 예방적 신체활동이 필요함.

학교안전 실태조사 분석결과

- 2024학년도 모든 영역에서 전반적으로 학교 안전을 위한 교육 및 활동이 원활히 잘 이루어졌음.
- 2025학년도는 보다 내실 있는 안전교육이 될 수 있도록 다양한 발전방향을 모색할 예정.

조치계획

- 우리 학교는 안전사고 발생률이 상당히 낮은 편이며, 안전 관련 위기관리가 잘 되고 있는 것으로 판단됨.
- 2024학년도 3건의 안전사고가 모두 신체활동 및 체육시간에 발생한 사건이므로 체육활동 중 안전에 관한 경각심을 고취시키고 보다 철저한 준비운동과 예방적 신체활동이 필요함.

전년도추진실적

전년도 학교안전계획 추진실적

2024학년도 학교안전계획 추진실적

학교 안전교육 및 훈련 성과

교직원 대상 안전교육 100% 이수(연간 15시간 이상 직무연수 완료)
학생 및 교직원 심폐소생술 교육 100% 실시
학사일정에 맞춘 체계적인 안전교육(교통안전, 폭력예방, 재난대비, 응급처치 등 51시간 운영)
전 국민 참여 훈련 및 재난대응 안전한국훈련 성공적 실시

학교 안전관리 체계 강화

정기적인 학교 시설 안전점검 및 개선(화재 예방, 구조물 점검 등)
비상대응 조직 및 매뉴얼 정비, 실전 대응 훈련 실시
학교폭력 예방 프로그램 운영 및 상담 강화
유관 기관(소방서, 경찰서 등)과 협력체계 구축 및 대응 훈련 실시

재난 및 위기 대응 역량 향상

화재, 지진, 폭발 등 다양한 재난대비 훈련 연간 실시
학생 및 교직원의 위기 대처능력 향상을 위한 실습 중심 교육 강화
다중밀집 행사(체육대회, 축제 등) 시 사고 예방 교육 및 대응 방안 구축
학교안전사고 발생 시 신속한 보고 및 대응 시스템 운영

학교안전사고 예방 및 사고 감소 효과

전년도 대비 학교 내 안전사고 발생 건수 감소(특히 체육 활동 관련 사고 예방 효과)
체험학습 및 야외활동 시 안전사고 예방 강화(버스 사고 대응 훈련 포함)
학생들의 자발적 안전문화 조성을 위한 또래 도우미 및 안전리더 양성

학교 안전문화 조성 및 지속적인 피드백

학부모, 교직원, 학생 대상 안전 관련 설문조사 실시 및 피드백 반영
사고 사례 분석 및 개선 방안 도출 후 차년도 계획에 반영
교내 안전 홍보 및 캠페인 실시(안전 포스터 공모전, 안전의 날 운영 등)

결과: 2024학년도 학교 안전사고 예방 종합 계획을 충실히 이행하여, 전반적인 학교 안전 수준 향상 및 사고 예방 효과를

전년도 학교안전교육 추진실적

| 연도 | 교육이수자 현황 | | | | | | 교육 실시 현황 | | | | | | |
|------|----------|------|-------|----|------|-------|----------|------|-------|---------|------|--------|-------|
| | 교원 | | | 직원 | | | 계약직교직원 | | | 교육활동참여자 | | | |
| | 총원 | 이수자수 | 미이수자수 | 총원 | 이수자수 | 미이수자수 | 총원 | 이수자수 | 미이수자수 | 총원 | 실시자수 | 평균실시시간 | 미실시자수 |
| 2024 | 6 | 6 | 0 | 4 | 4 | 0 | 4 | 4 | 0 | 1 | 1 | 15 | 0 |

학생 및 교직원 심폐소생술 교육실적

| 교육대상 인원 수(명) | | | | 교육실시 인원 수(명) | | | | 실시비율(%) | |
|--------------|------|----|-------|--------------|------|----|-------|---------|------|
| 학생(A) | 교직원수 | | | 학생(C) | 교직원수 | | | | |
| | 교원 | 직원 | 소계(B) | | 교원 | 직원 | 소계(D) | | |
| 58 | 10 | 4 | 14 | 58 | 10 | 4 | 14 | 100% | 100% |

전년도추진실적

안전영역별·교육과정영역별 학생안전교육 이수실적

| 안전영역(필수이수시간)/교육과정영역별이수시간 | 교과 | | 이수시간(계) |
|--------------------------|------|------|---------|
| | 1학기 | 2학기 | |
| 생활안전(10) | 5.0 | 5.0 | 10.0 |
| 교통안전(10) | 7.0 | 3.0 | 10.0 |
| 폭력 및 신변보호(10) | 4.0 | 6.0 | 10.0 |
| 약물 중독예방(6) | 5.0 | 1.0 | 6.0 |
| 사이버 중독예방(4) | 2.0 | 2.0 | 4.0 |
| 재난안전(6) | 5.0 | 4.0 | 9.0 |
| 직업안전(3) | 2.0 | 1.0 | 3.0 |
| 응급처치(2) | 1.0 | 1.0 | 2.0 |
| 계(51) | 31.0 | 23.0 | 54.0 |

재난대비훈련 실적

| 유형 | 화재 | | 지진 | 방사능 재난 | 화학물질 유출사고 | 기타재난 | | | | | | | | 계 |
|----|----|----|----|-----------|--------------|------|-----|-----------|----|-----|------|----------|---|----|
| | 자체 | 합동 | | | | 폭염 | 풍수해 | 대설/한 파 | 테러 | 민방공 | 해양사고 | 기타유형(횟수) | | |
| 횟수 | 1 | 1 | 1 | 1 | 1 | 1 | 0 | 0 | 1 | 2 | 0 | 황사 | 1 | 10 |

전년도 지정/특색사업 추진실적

| 주관기관 | 사업구분 | 사업명 | 수행여부 |
|------|------|--------------------------|------|
| 자체 | 특색 | 2024년 학생주도 위험요인 발굴·개선 활동 | 수행 |

학교안전교육 및 예방활동계획

학사일정별 안전관리 연간계획

| 월 | 활동구분 | 세부활동 | 대표학사일정 | 교내학사일정 | 안전교육 |
|----|---------|---------|--------|------------------------|-----------------------|
| 3 | 교과 외 활동 | 학교행사 | 입학식 | 입학식 | 인파밀집 예방 안전교육 |
| 5 | 교외활동 | 숙박형체험학습 | 수학여행 | 수학여행 | 숙박형 체험활동 관련 사고예방 안전교육 |
| 5 | 교외활동 | 교외 활동 | 교외 활동 | 산사체험, 진로체험, 대학탐방, 현장체험 | 교외활동 위험요인 예방 안전교육 |
| 10 | 교과 외 활동 | 학교행사 | 체육대회 | 체육한마당 | 체육활동 위험요인 예방 안전교육 |
| 10 | 교외활동 | 교외 활동 | 교외 활동 | 현장체험학습 | 교외활동 위험요인 예방 안전교육 |
| 1 | 교과 외 활동 | 학교행사 | 졸업식 | 종업식 및 졸업식 | 인파밀집 예방 안전교육 |

학교안전교육 연간계획

| 안전교육계획 | | | | | 안전교육계획 합계 | |
|------------|-----|----|-----|----|-----------|-------|
| 안전교육 7대 표준 | 1학기 | | 2학기 | | 시수합계 | |
| 대분류 | 시간 | 횟수 | 시간 | 횟수 | 시간 | 횟수 |
| 생활안전 | 4 | 4 | 6 | 6 | 10(10) | 10(2) |
| 교통안전 | 7 | 7 | 3 | 3 | 10(10) | 10(3) |
| 폭력·신변안전 | 4 | 4 | 8 | 8 | 12(10) | 12(2) |
| 약물중독안전 | 6 | 6 | 4 | 4 | 10(7) | 10(1) |
| 사이버중독안전 | 1 | 1 | 2 | 2 | 3(3) | 3(1) |
| 재난안전 | 6 | 6 | 5 | 5 | 11(6) | 11(2) |
| 직업안전 | 2 | 2 | 2 | 2 | 4(3) | 4(1) |
| 응급처치 | 1 | 1 | 1 | 1 | 2(2) | 2(1) |
| 합계 | | | | | 62 | |

학교안전교육 및 예방활동계획

교직원 대상 안전교육

| 교육이수자현황 | | | | | | | | | 교육실시현황 | | | |
|---------|------|-------|----|------|-------|-------|------|-------|---------|------|---------|-------|
| 교원 | | | 직원 | | | 계약직교원 | | | 교육활동참여자 | | | |
| 총원 | 이수자수 | 미이수자수 | 총원 | 이수자수 | 미이수자수 | 총원 | 이수자수 | 미이수자수 | 총원 | 실시자수 | 평균 실시시간 | 미실시자수 |
| 6 | 6 | 0 | 4 | 4 | 0 | 4 | 4 | 0 | 14 | 14 | 15.0 | 0 |

학생 및 교직원 심폐소생술

| 교육대상 인원 수(명) | | | | 교육실시 인원 수(명) | | | | 실시비율(%) | |
|--------------|------|----|-------|--------------|------|----|-------|---------|----------|
| 학생(A) | 교직원수 | | | 학생(C) | 교직원수 | | | 학생(C/A) | 교직원(D/B) |
| | 교원 | 직원 | 소계(B) | | 교원 | 직원 | 소계(D) | | |
| 58 | 10 | 4 | 14 | 58 | 10 | 4 | 14 | 100% | 100% |

재난대비 훈련 연간계획

| 일정 | 훈련영역 | 훈련유형 | 훈련대상 | 담당자 | 비고 |
|----|------|-----------------|------|-----|-----------------|
| 3 | 민방공 | 종합훈련(Exercise) | 학생 | 박00 | 민방위 훈련(재난대비 훈련) |
| 5 | 민방공 | 종합훈련(Exercise) | 학생 | 박00 | 민방위 훈련(공습대비 훈련) |
| 6 | 화재 | 종합훈련(Exercise) | 학생 | 박00 | 소방 훈련(자체) |
| 6 | 기타 | 도상훈련(Table top) | 학생 | 송00 | 미세먼지 예방교육 |
| 8 | 민방공 | 종합훈련(Exercise) | 학생 | 박00 | 민방위 훈련(공습대비 훈련) |
| 8 | 화재 | 종합훈련(Exercise) | 학생 | 박00 | 소방 훈련(합동) |

지정/특색사업

지정사업

| 번호 | 사업명 |
|----|-----|
| | |

특색사업

| 번호 | 사업명 |
|----|-----|
| | |