

요청기관	전북특별자치도교육청
영역	교육복지
기간	2024.3.1. ~ 2026.2.28.(2년)

연구 학교 운영 계획서(2/2)

## 위기학생의 전인적성장을 위한 학생맞춤통합지원체계 구축 방안 연구

- 「공감동행」을 통한 학생맞춤통합지원 체계 구축 방안 연구 -

2025

김 제 동 초 등 학 교

(54404) 김제시 중앙13길 18  
(063)544-8362 FAX 547-7284  
<https://school.jbedu.kr/kjdong>



요청기관	전북특별자치도교육청
영역	교육복지
기간	2024.3.1. ~ 2026.2.28.(2년)

연구 학교 운영 계획서(2/2)

## 위기학생의 전인적성장을 위한 학생맞춤통합지원체계 구축 방안 연구

- 「공감동행」을 통한 학생맞춤통합지원 체계 구축 방안 연구 -

2025







# 차 례

I. 연구의 개요 .....	1
1. 연구의 필요성 .....	1
2. 연구의 목적 .....	1
3. 운영의 범위 및 제한점 .....	2
4. 용어의 정의 .....	2
II. 이론적 배경 .....	3
1. 관련 이론 탐색 .....	3
2. 선행 연구 고찰 .....	4
III. 실태 분석 .....	5
1. 학교 실태 조사 .....	5
2. 실태 분석 결과 및 시사점 .....	6
IV. 연구과제의 설정 .....	7
V. 연구의 설계 .....	8
1. 연구 대상 및 기간 .....	8
2. 연구 절차 .....	8
3. 운영 조직표 .....	8
VI. 연구과제의 실행 계획 .....	10
1. 연구과제 [1]의 실행 계획 .....	10
2. 연구과제 [2]의 실행 계획 .....	14
3. 연구과제 [3]의 실행 계획 .....	18
VII. 연구의 검증 계획 .....	20
VIII. 기대효과 및 일반화 계획 .....	21
● 참고 문헌 .....	21
● 부록 .....	22





## 표 차 례

〈표Ⅱ-1〉 선행연구 고찰 .....	4
〈표Ⅲ-1〉 통합지원 대상학생 현황 .....	5
〈표Ⅲ-2〉 교육공동체 실태분석 .....	5
〈표Ⅴ-1〉 연구 절차 .....	8
〈표Ⅴ-2〉 연구위원별 세부 업무분장표 .....	9
〈표Ⅵ-1〉 공감동행 팀 구성 .....	10
〈표Ⅵ-2〉 공감동행 팀 운영 .....	11
〈표Ⅵ-3〉 교직원 역량 강화 연수 및 컨설팅 .....	11
〈표Ⅵ-4〉 주제별 교사 연수회 운영 .....	11
〈표Ⅵ-5〉 학부모 역량 강화 연수 .....	12
〈표Ⅵ-6〉 교내 공간개선 및 환경조성 .....	12
〈표Ⅵ-7〉 지역연계 네트워크 구축 .....	13
〈표Ⅵ-8〉 통합지원대상학생 발굴 역할 모델 .....	14
〈표Ⅵ-9〉 통합지원대상학생 발굴 과정 .....	14
〈표Ⅵ-10〉 통합지원대상학생 위기요인 .....	15
〈표Ⅵ-11〉 통합지원대상학생 진단과정 .....	15
〈표Ⅵ-12〉 통합지원대상학생 위기요인별 지원 방안 .....	15
〈표Ⅵ-13〉 위기요인 발생 시 운영 프로그램 .....	16
〈표Ⅵ-14〉 학생맞춤형 상시 프로그램 .....	16
〈표Ⅵ-15〉 지역기관연계 지원 .....	17
〈표Ⅵ-16〉 통합지원대상학생 점검 .....	17
〈표Ⅵ-17〉 공감동행 영역 설정 .....	18
〈표Ⅵ-18〉 학년군별 교육과정 목표 가치 .....	18
〈표Ⅵ-19〉 감동교육과정 세부활동계획 .....	19
〈표Ⅵ-20〉 감동교육과정 적용 .....	20
〈표Ⅶ-1〉 연구의 검증 계획 .....	20



## 그림 차례

[그림 II-1] 학생맞춤통합지원 영역 .....	3
[그림 II-2] 학생맞춤통합지원 목적 .....	3
[그림 VI-1] 통합지원대상학생 지원의 흐름 .....	16
[그림 VI-2] 학생맞춤통합지원 체계 흐름도 .....	17



# I. 연구의 개요



## 1 연구의 필요성

2023년 대한민국의 상황은 함께 출산율 0.78명으로 ‘韓의 저출산, 흑사병 창궐 중세 유럽의 인구감소 능가’ 라는 기사가 나올 정도로 급격한 인구감소의 과정에 있다.<sup>1)</sup> 또한 코로나 시기를 겪으며 학교생활에 심각한 어려움을 겪는 아이들도 많

아지고 있어 ‘학(교)탈(출)’ 이라는 용어가 너무도 익숙하게 사용되고 있다. 사회·경제적 불평등의 확대로 인해 관심이 과도하게 집중되는 학생과 가정의 해체를 겪고 있는 학생들이 섞여 있는 학교의 역할은 무엇일까? 한 명의 아이라도 그 소중함을 알고 잘 지켜낼 수 있는 든든한 울타리의 역할이 학교의 책무성으로 다가오는 이때, 수업과 수업 이외 지원되는 모든 부분을 통합적으로 지원하는 차원의 교육복지가 요구되고 있다.

본교는 중소도시에 자리한 대규모 원도심 학교로 학생들의 생활환경의 격차가 심하고, 전체 학생의 약 40%가 통합지원 대상학생으로 2011년부터 교육복지우선지원사업을 운영하여 학생들에게 경제적, 심리·정서적 지원을 해왔다.

하지만 기존 개별 사업 중심의 학생 지원 체계는 중복 지원 또는 복지 사각지대 발생 등 사업의 목표와 취지에 부합하지 못하는 경우가 생겼으며, 이에 학생의 복합적 어려움을 진단하여 맞춤형 통합 지원에 중심을 둔 학생맞춤통합지원 체계의 구축·운영의 필요성이 요구되었다.

이에 본교에서는 13년간의 교육복지 사업 운영 경험을 토대로 기존 교육복지 사업에서 한 단계 확장하여 다음과 같이 학생맞춤통합지원 체계를 구축하고자 한다. 먼저, 학생의 상황을 **공감**하고 지원할 수 있도록 학생맞춤통합지원 체계 운영기반을 탄탄하게 구축한다. 구축된 학생맞춤통합지원 체계를 바탕으로 통합지원 대상학생과 함께 **동행**하며, 학생맞춤 지원을 받게 하고, 교육복지 중심 가치가 뿌리내린 **감동**교육과정을 통해 모든 학생이 **감동(感動)**하여 학교 생활에 잘 적응할 수 있도록 만들어 주고자 한다.

## 2 연구의 목적

본 연구는 학생맞춤통합지원 체계(공감동행 체계) 구축을 통해 학생의 학교생활적응력이 향상되었는지 알아보는데 그 목적이 있다. 이를 위해 다음과 같이 학생맞춤통합체계를 구축한다.

첫째, 학생을 중심에 두고 복합적인 문제상황에 대한 **공감**과 지원이 이루어 지는 학생맞춤통합지원 체계 운영기반을 탄탄하게 구축하고, 이를 운영하기 위한 여건을 조성한다.

둘째, 구축된 학생맞춤지원 체계를 바탕으로 학생별 상황에 맞게 발굴하고, 통합지원대상학생과 **동행**하며, 학생중심 지원을 추진한다.

셋째, 교육복지 중심가치와 연계한 **감동**교육과정 운영을 통해 모든 학생이 학교생활에 잘 적응할 수 있도록 만든다.

1) 이지현,(연합뉴스, 2023.12.03.), NYT칼럼니스트 "韓저출산, 흑사병 창궐 중세유럽 인구감소 능가".

### 3 연구의 범위와 제한점

본 연구를 실행 함에 있어 운영의 범위와 제한점은 다음과 같다.

가. 학생맞춤통합지원 대상의 범위는 협의 체계를 통해 발굴된 복합적 위기학생에게는 다양한 통합프로그램을 지원하며 단, 현장 정착 및 일반화를 위한 교육과정 지원 및 운영은 전교생을 대상으로 한다.

나. 1차년도는 통합지원 대상학생의 특성 분석, 학생맞춤통합지원 체계 구축에 중점을 두고, 2차년도에는 협력 강화를 통한 세부 모델 구축, 운영 및 일반화에 중점을 둔다.

### 4 용어의 정의

#### 가. 위기학생과 통합지원 대상학생

위기학생은 어떤 이유로 말미암아 학업에 실패할 위험에 처한 학생을 말하며, 구체적으로는 심리, 정서, 사회, 경제적 위기에 처한 학생을 말한다. 본 연구에서는 이러한 위기학생의 위기로인 해소를 위해 학생맞춤통합지원체계 안에서 학생 지원을 한다. 또한 위기로인 예방을 위해 교육복지 대상(법정 저소득층 등) 학생 뿐만 아니라 기초학력 더딤학생, 가정환경(다문화 등), 심리·정서적 문제, 학교폭력·아동학대 피해 등의 분야에서 1가지 이상 위기 요인이 있다고 판단되는 모든 학생을 통합지원 학생으로 정의하여 지원한다.

#### 나. 공감동행

본교 학생맞춤통합지원 체계의 지향점을 보여주는 의미로 공감과 동행이라는 낱말을 합성하여 구성하였다.

**공감**은 학생의 상황에 **공감**하며 통합지원 대상학생을 조기에 발굴할 수 있는 학생맞춤통합지원 체계 기반을 탄탄하게 조성한다는 의미이다. 동행은 구축된 학생맞춤통합지원 체계를 바탕으로 발굴, 진단, 지원, 점검의 과정을 일원화하여 통합지원 대상학생과 함께 **동행**하며 학생중심 맞춤지원을 받을 수 있게 한다는 의미이다. 또한 **감동**은 교육복지 가치가 뿌리내린 재구성된 교육과정을 의미 하여, 학생을 감동(感動)시켜 올바르게, 전인적인 성장을 할 수 있도록 돕는 학생맞춤통합지원 교육과정을 의미한다.

#### 다. 학교생활적응도

학교생활적응이란 학교 전반적인 생활에서 잘 적응하는 것이라 말할 수 있다. 본 연구에서는 학교생활 적응을 교사와의 관계 및 교우관계가 원만하고, 학교수업에 능동적으로 참여하며 학교규칙에 잘 적응해 조화로운 학교생활을 하는 것으로 정의한다(백민지, 2017). 본 연구에서는 황정인(2020)의 연구에서 분류한 교사와의 관계, 교우관계, 학교수업, 학교 규칙의 영역으로 나누어 학교생활적응도를 측정해 연구과제 목표달성도를 확인해보고자 한다.

## Ⅱ. 이론적 배경



### 1 관련 이론 탐색

#### 가. 학생맞춤통합지원(한국교육개발원, 2023)

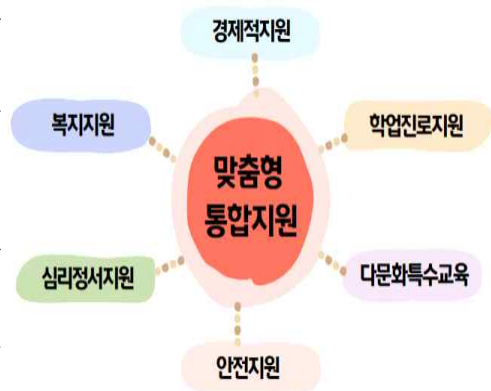
##### 1) 기본개념

학생맞춤통합지원이란 교직원의 협력적 소통을 통해 복합적 어려움에 처한 도움이 필요한 학생을 조기에 발굴, 개입, 지역사회 연계 등으로 개개인의 상황에 따른 필요와 요구에 맞는 맞춤형 통합지원을 제공함으로써 교육 사각지대를 해소하고 학생성장을 도모하는 것을 의미한다.

##### 2) 학생맞춤통합지원의 영역

**사업별 학생 지원이 아닌  
복합적 어려움이 있는 학생에 대한 학생맞춤형 통합지원 체계 구축**

- 가) 복지 지원 : 교육복지우선지원사업 · 교육복지안전망 제공, 가정방문, 지역연계지원
- 나) 경제적 지원 : 교육비, 교육급여 지원을 통한 교육기회 보장
- 다) 학업 · 진로 지원 : 기초학력 지원, 학업 중단 예방(학업중단숙려제), 대안교육(학교 내 대안교실 운영 등)
- 라) 심리 · 정서 지원 : 위(Wee) 프로젝트를 통한 심리 · 정서 안정, 치유 및 회복 지원



[그림 II-1] 학생맞춤통합지원 영역

- 마) 다문화 · 특수교육 : 다문화가족 학생 및 특수교육대상자 맞춤형 지원, 장애학생 인권보호
- 바) 안전 지원: 학교폭력, 성폭력 및 아동학대 피해학생 등 지원

##### 3) 학생맞춤통합지원의 목적



[그림 II-2] 학생맞춤통합지원 목적

학생맞춤통합지원의 목적은 위기학생 지원을 위한 정보 연계로 학생 맞춤형 지원체계를 구축하여, 위기 학생을 조기에 발굴하고, 지역의 인적 · 물적 자원을 적극 연계하여 학생의 상황과 요구에 기반한 학생 개별 맞춤형 지원 계획을 수립 및 추진하여 모든 학생의 전인적 성장을 이루는데 있다.

## 2 선행 연구 고찰

〈표 II -1〉 선행연구 고찰

연도	연구기관	연구 주제	연구 내용
2023	교육부	학생맞춤통합지원 가이드북	- 학생맞춤통합지원 사업의 개요 - 학생맞춤통합지원 운영의 실제 - 학생맞춤통합지원 체계 구축을 위한 기반 마련
2023	중문 초등학교	학생맞춤 통합지원 시스템 구축	- 맞춤형 교육복지 통합 지원 시스템 적용 - 학생-가정-지역사회의 협력적 거버넌스 구축
2023	북삼 초등학교	단디다름팀 운영을 통한 학생맞춤통합지원 방안 연구	- 단디다름팀 운영기반 조성 - 단디다름팀 학생맞춤통합지원 운영 - 통합지원교육과정 운영
2021	서울특별시교육청 교육연구 정보원	학생 중심 맞춤형 지원을 위한 교육복지 통합지원 시스템 구축 방안 연구	- 학생맞춤통합지원 이론적 논의 - 맞춤형 교육복지 통합지원시스템 구축 방안
2018	반산 초등학교	교육과정 연계 S.W.I.N.G 교육복지 프로그램 운영을 통한 미래 핵심역량 키우기	- 교육과정 연계 S.W.I.N.G 교육복지 프로그램 기반 조성 - 교육과정 연계 S.W.I.N.G 교육복지 프로그램 운영 - 교육공동체와 연계한 어울림 프로그램 운영

### 시 사 점

- **조기 발굴**  
학교 모든 구성원의 협력을 통한 위기 학생을 조기 발굴하여, 사전 개입을 통해 문제상황을 예방할 수 있어야 한다.
- **맞춤형 지원**  
학생의 상황과 요구에 기반한 학생 개별 맞춤형 통합지원 계획을 수립하고 추진하여야 한다.
- **지역 연계**  
지역의 인적·물적 자원을 적극 연계하여 위기 학생에게 맞춤지원을 하여야 한다.
- **학생맞춤통합지원 교육과정 편성·운영**  
위기학생이 학교생활에 잘 적응하고, 긍정적인 학교문화를 조성하기 위해 전체 학생에게 교육복지 가치가 포함된 교육과정을 편성·운영할 필요가 있다.



## Ⅲ. 실태 분석



### 1 학교 실태 조사

#### 가. 통합지원 대상학생 현황

<표Ⅲ-1> 통합지원 대상학생 현황

<2024년 12월 기준>

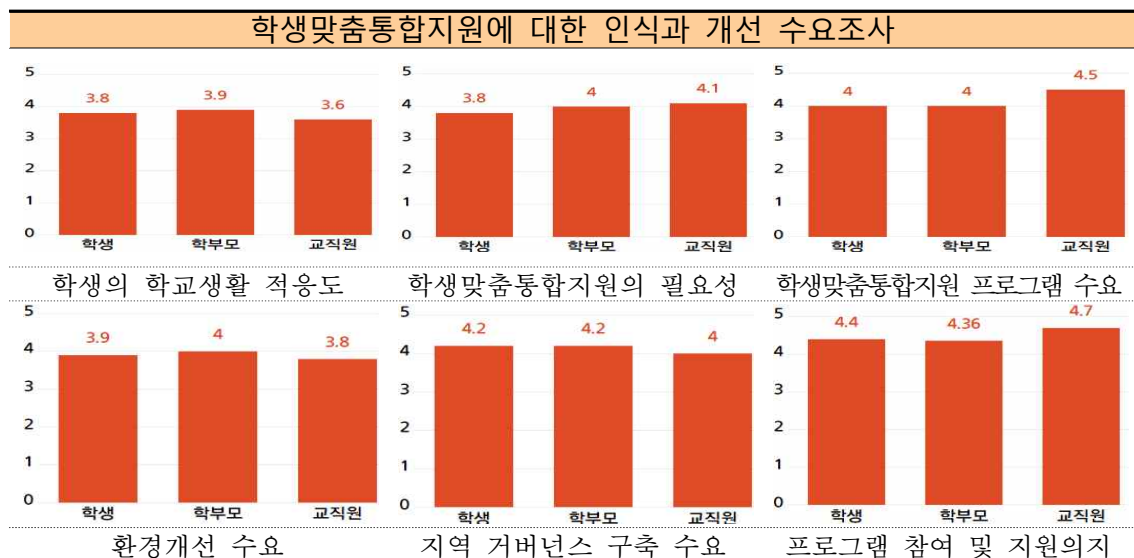
구분	1학년	2학년	3학년	4학년	5학년	6학년	합계
학급 수	4	4	3	4	3	4	24(2)
학생 수	63	72	78	84	63	93	453
교육복지대상학생	12	11	17	15	10	23	88
기초학력 더딤학생 수	-	12	14	22	16	23	87
다문화(북한이탈주민 등) 학생 수	14	12	7	12	8	10	63
통합지원 대상학생 수	26	35	38	49	34	56	238
(중복 제외) 통합지원 대상학생 수	20 (31%)	20 (27%)	35 (44%)	29 (34%)	25 (39%)	40 (43%)	169 (37%)

본교 학생 453명 중 169명의 학생이 위기요인이 1가지 이상인 통합지원 대상학생으로 조사 되었으며, 전체 학생의 약 37%의 비율을 차지한다. 이는 기존 교육복지 우선지원사업에서 확장하여, 전체 학생들을 대상으로 통합지원체계를 구축하고, 조기 발굴하여 통합적으로 지원·관리 해야 할 필요성을 말해준다.

#### 나. 교육공동체(학생, 학부모, 교직원) 실태분석

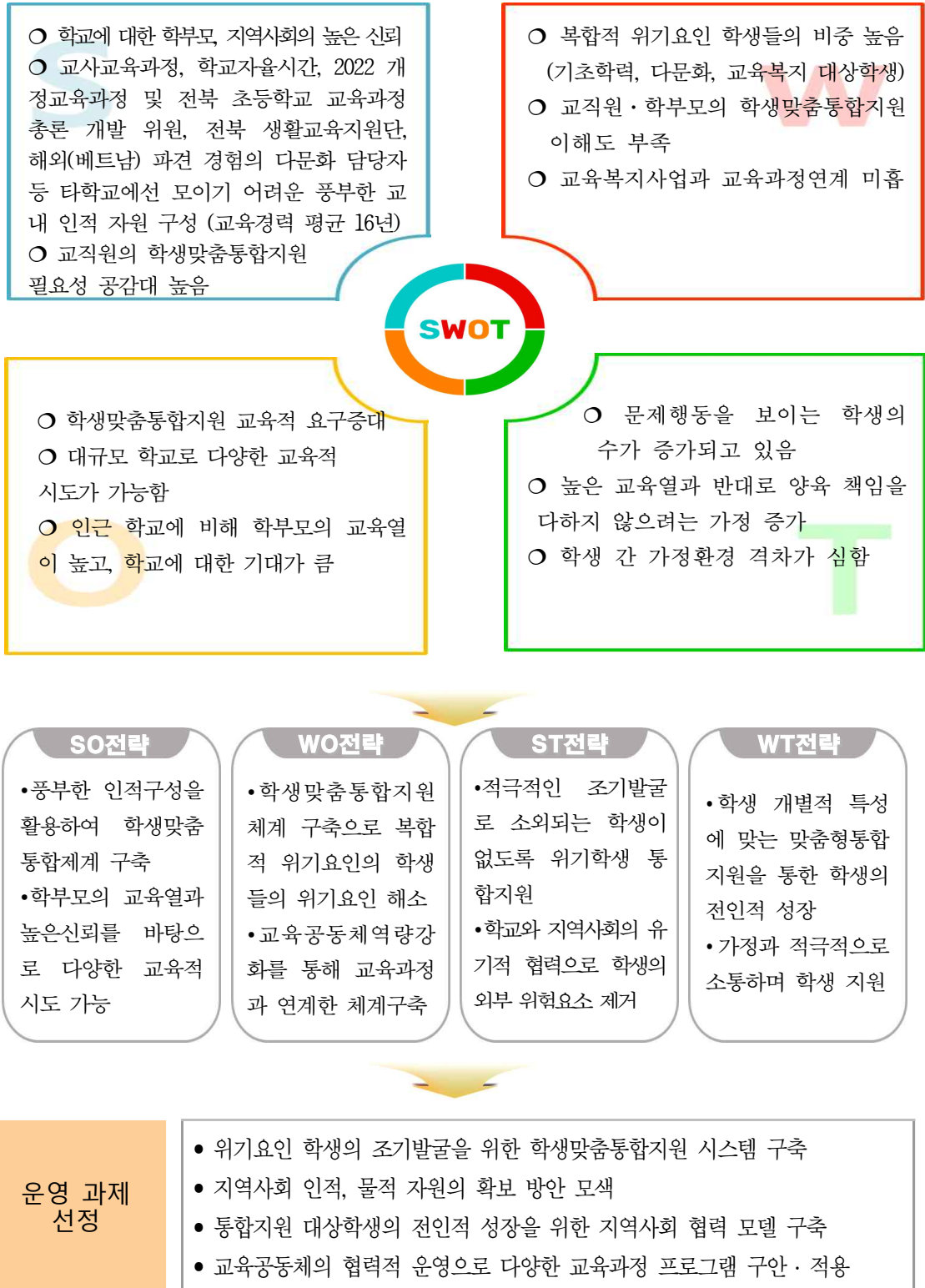
교육공동체의 학생맞춤통합지원에 대한 인식과 개선 수요조사를 통한 실태는 다음과 같다. 학생들의 학교생활적응도를 포괄적으로 조사한 지표는 각 주체별로 조금 낮게 측정되었고, 이를 증진하기 위한 학생맞춤통합지원 도입의 필요성 및 프로그램 도입, 환경개선, 지역거버넌스 구축의 수요, 프로그램 참여 및 지원의지는 ‘매우 그렇다’에 응답한 비율이 높았으며, 지표 또한 높게 나타났다. 이는 학생들의 학교생활 적응도 향상을 위해 학생맞춤통합지원 체계 구축의 수요가 높음을 보여준다.

<표Ⅲ-2> 교육공동체 실태분석



## 2 실태 분석 결과 및 시사점

연구의 방향과 과제 설정을 위한 SWOT 분석<sup>2)</sup> 결과는 다음과 같다.



2) 강점(Strength), 약점(Weakness), 기회(Opportunity), 위협(Threat)의 앞 글자를 딴 분석 방법

## IV. 연구과제의 설정



연구를 위한 과제 설정은 다음과 같다.

### 「공감동행」을 통한 학생맞춤통합지원 체계 구축 방안 연구

연구과제

1

공감동행 운영을 위한 기반 조성

- 공감동행 통합지원팀 구성 및 운영
- 교육공동체 역량 강화
- 학생맞춤통합지원을 위한 환경조성



연구과제

2

공감동행을 통한 학생맞춤통합지원 적용

- 함께 찾고 - 통합지원 대상학생 발굴
- 함께 챙겨 - 통합지원 대상학생 진단
- 함께 행복하게 - 통합지원 대상학생 지원
- 함께 일어서 - 통합지원 대상학생 점검



연구과제

3

공감동행을 활용한 감동교육과정 편성·운영

- 감동교육과정 구성 요소 설정
- 감동교육과정 편성
- 감동교육과정 적용



## V. 연구의 설계



### 1 연구 대상 및 기간

가. 연구 대상: 김제동초등학교 교사, 학생, 학부모

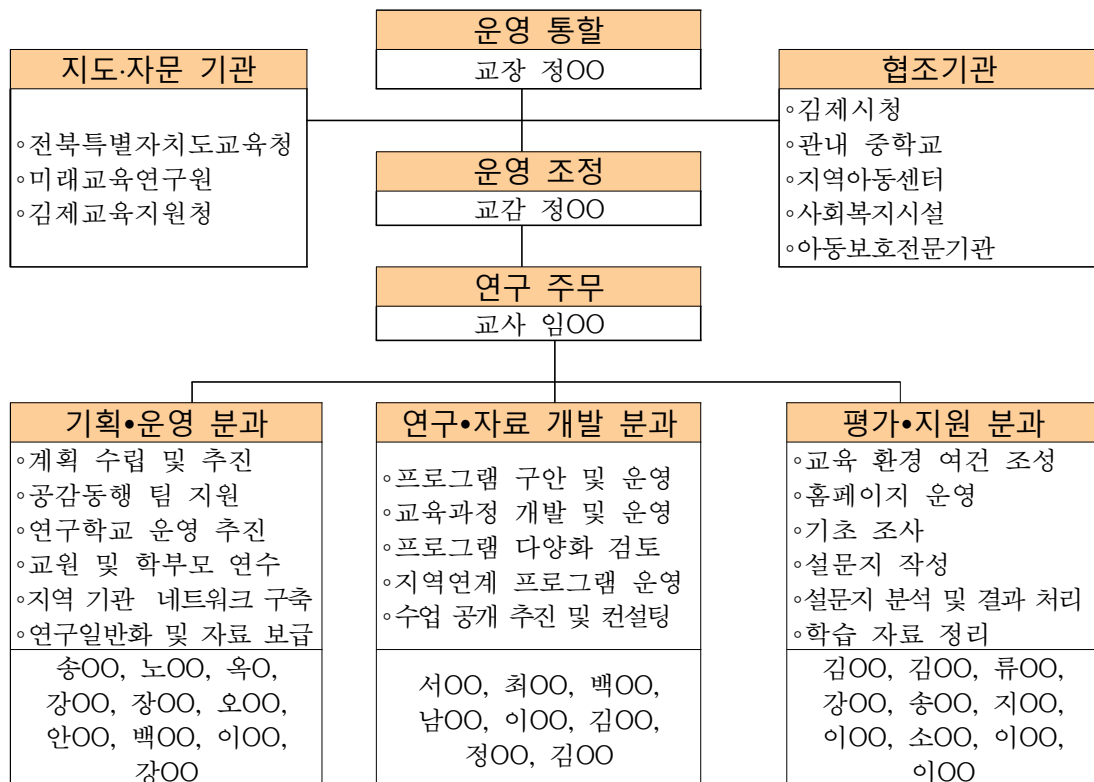
나. 연구 기간: 2024. 3. 1. ~ 2026. 2. 28. (2년간)

### 2 연구 절차

<표 V -1> 연구 절차

연도	단계	연구 내용 및 방법	추진 시기(월)											
			3	4	5	6	7	8	9	10	11	12	1	2
2024 (1차 년도)	계획	선행연구 고찰, 연구 계획 수립												
		통합지원대상학생 기초자료 수집												
	실행	학생맞춤통합지원팀(공감동행팀) 구축												
		연구과제 운영 및 실행(1차적용)												
	평가	1차년도 운영 결과 분석·반성												
2025 (2차 년도)	수정	1차년도 운영 결과 수정·보완												
	보완	연구 내용 검토 및 수정·보완												
	실행	연구과제 운영 및 실행(심화적용)												
	정리	연구과제 결과 자료 수집, 정리, 결과분석												
	평가	연구 결과 분석 및 반성												
일반화		성과보고회 및 평가												
		개선점 보완 및 지속적 실천												

### 3 연구학교 운영 조직표



<표 V -2> 연구위원별 세부 업무분장표

순	소속 분과	성명	담당업무
1	교장(운영통할)	정OO	연구학교 운영 총괄
2	교감(운영 조정)	정OO	연구학교 운영 및 업무 조정
3	기획·운영	송OO	학교교육과정 운영 계획 수립 및 적용, 1학년 감동교육과정 운영
4	평가·지원	김OO	교육과정 운영 학습자료 준비, 1학년 감동교육과정 운영
5	평가·지원	류OO	교원 연수, 실증수업 운영 지원, 1학년 감동교육과정 운영
6	기획·운영	안OO	학생맞춤통합지원 대상학생 관리(기초학력), 2학년 감동교육과정 운영
7	기획·운영	육O	연구 일반화 자료 개발 및 보급 지원, 2학년 감동교육과정 운영
8	기획·운영	강OO	연구학교 운영 프로그램 지원, 2학년 감동교육과정 운영
9	기획·운영	장OO	연구학교 교무학사 운영 및 업무추진 지원, 3학년 감동교육과정 운영
10	기획·운영	노OO	학부모 교육 운영 및 학부모회 관리 지원, 3학년 감동교육과정 운영
11	평가·지원	강OO	연구학교 운영 실내·외 환경조성, 3학년 감동교육과정 운영
12	평가·지원	송OO	연구학교 학습 자료 개발 및 정리, 3학년 감동교육과정 운영
13	기획·운영	백OO	학생맞춤통합지원 온라인 접수 체계 구축 지원, 4학년 감동교육과정 운영
14	연구·자료개발	최OO	학교자율시간 교육과정 개발 및 운영 지원, 4학년 감동교육과정 운영
15	평가·지원	김OO	연구학교 운영 기초조사 지원, 4학년 감동교육과정 운영
16	연구 주무	임OO	연구학교 기획 및 업무 추진, 5학년 감동교육과정 운영
17	연구·자료개발	이OO	학생맞춤통합지원 대상학생 관리(다문화), 5학년 감동교육과정 운영
18	연구·자료개발	백OO	지역 연계 프로그램 운영 지원, 5학년 감동교육과정 운영
19	연구·자료개발	남OO	연구학교 프로그램 다양화 검토, 5학년 감동교육과정 운영
20	연구·자료개발	김OO	감동교육과정(학교자율시간) 설계 지원, 6학년 감동교육과정 운영
21	평가·지원	지OO	연구학교 프로그램 다양화 검토, 6학년 감동교육과정 운영
22	평가·지원	이OO	연구학교 운영 실내·외 환경조성, 6학년 감동교육과정 운영
23	기획·운영	오OO	지역기관 네트워크 구축 지원, 5,6학년 감동교육과정 운영 지원
24	연구·자료개발	서OO	연구학교 프로그램 운영 지원, 5,6학년 감동교육과정 운영 지원
25	연구·자료개발	김OO	연구학교 프로그램 구안 지원, 5,6학년 감동교육과정 운영 지원
26	평가·지원	이OO	연구학교 추진 업무 지원, 홈페이지관리, 5,6학년 감동교육과정 운영 지원
27	기획·운영	강OO	통합지원 대상학생(학교폭력) 관리, 3,4,5,6학년 감동교육과정 운영 지원
28	평가·지원	소OO	연구학교 설문지 분석 및 결과처리 지원, 1,2,3학년 감동교육과정 운영 지원
29	기획·운영	이OO	특수교육대상학생 관리 및 프로그램 지원, 감동교육과정 운영 지원
30	연구·자료개발	정OO	공감동행 통합지원팀 운영 지원, 감동교육과정 운영 지원
31	평가·지원	이OO	연구학교 학습 자료 정리, 감동교육과정 운영 지원

## VI. 연구과제의 실행 계획



### 1 연구과제 [1]의 실행 계획

#### 연구과제 1 공감동행 운영을 위한 기반 조성

- 공감동행 통합지원팀 구성 및 운영
- 교육공동체 역량 강화
- 학생맞춤통합지원을 위한 환경조성



#### 1. 공감동행 통합지원팀 구성 및 운영

##### 가. 공감동행 통합지원팀 구성

학생맞춤통합지원체계 구축의 첫걸음은 통합지원 대상학생을 발굴, 진단, 지원하기 위한 학생맞춤통합지원팀(이하 통합지원팀)을 구성하는 것이다. 통합지원팀은 기존의 교내 교육복지위원회를 재구조화하여 각 담임교사를 기반으로 사안별 담당자들을 구성하여, 대상 학생별 정보연계가 이루어지도록 하였다.

<표 VI-1> 공감동행 팀 구성

구분	직위	이름	업무	역할
팀장	교장	정OO	통할	공감동행 팀 총괄 운영
부팀장	교감	정OO	관리	공감동행팀 운영, 의사결정, 교내 부서간 업무 조율
담당주무	교사	임OO	학생맞춤 통합지원 부장	부서 간 조율 및 협력을 통한 공감동행 팀 운영 실무 관리
사안별 담당 (정기회의 상시 참여 위원)	교사	김OO	상담	학생 심리·정서 지원 프로그램 운영
	교사	정OO	보건	성교육 및 학생 건강관리
	교육 복지사	손OO	교육복지	정보연계, 지역연계를 통한 학생 모니터링 지원
	교사	고OO	사서	통합지원 대상학생 모니터링
사안별 담당 (수시회의 참여 위원)	교사	안OO	기초학력	기초학력 지원, 학업 중단예방
	교사	강OO	아동학대 학교폭력	학교폭력 및 아동학대 예방활동 및 지원
	늘봄 지원실장	최OO	늘봄학교	교내 학생활동 모니터링 지원, 교육복지 안전망 지원
	교사	이OO	다문화	다문화 학생 관리 및 사례 공유
	주무관	김OO	교육급여	교육급여 서비스 지원
담임교사 (해당 급 사안발생시 소집)		담임	담임	학생 기본정보 파악 및 관찰을 통한 위기학생 발굴

## 나. 공감동행팀 운영

공감동행팀은 정기 및 수시 회의로 위기상황에 놓인 학생들을 지속적으로 관찰·발굴하며, 문제상황 발생 시 기본적 원인을 찾아 해결할 수 있도록 세심하게 지원하는 역할을 한다.

〈표Ⅵ-2〉 공감동행 팀 운영

구분	내용
정기회의 (월2회)	<ul style="list-style-type: none"> <li>- 월별 학생 상황 정보 공유를 통한 통합지원 대상학생 조기 발굴</li> <li>- 통합진단 및 점검을 개별 사업과 연계 방안 협의</li> <li>- 통합지원대상학생 정보연계를 통한 모니터링</li> <li>- 부장교사 협의회와 연계한 회의 운영(월2회중 1회)</li> </ul>
수시회의 (사안발생시)	<ul style="list-style-type: none"> <li>- 접수된 대상 학생의 통합지원 여부 논의</li> <li>- 담임교사, 학부모 등과 학생 관련 상황 공유 및 문제해결을 위한 개입</li> <li>- 대상 학생의 문제 상황 해결을 위해 교내 사업 및 지역 연계 방안 강구</li> <li>- 대상 학생 지원 종결 후 추수관리 방안 논의</li> </ul>

## 2. 교육공동체 역량 강화

학생맞춤통합지원의 이해와 홍보를 위해 다음과 같이 교육공동체 역량강화를 실시하고자 한다.

### 가. 교직원 역량 강화 연수 및 컨설팅

〈표Ⅵ-3〉 교직원 역량 강화 연수 및 컨설팅

구분	연수주제	시기
컨설팅	위기학생 통합지원 방안 컨설팅	10월
	학교 교육과정 연계 수업 컨설팅	4월, 6월
연수	학생맞춤통합지원 이해 및 전문성 신장연수	2월
	위기학생 사례별 관리 및 지원 방안	6월
	아이와 공감하는 전문 상담의 이해와 기법	9월
	학생맞춤통합지원 온라인 연수(전 교직원 실시, 온라인활용 12차시)	연중 수시
워크숍	학생맞춤통합지원 운영 의견 수렴 및 외부자원 탐색	연중 1회

### 나. 주제별 교사 연수회 운영(예시)

〈표Ⅵ-4〉 주제별 교사 연수회 운영

주제	내용
독서교육	그림책 나들이
심리정서	아이를 바라보는 새로운 시각 알기
체육교육	놀이체육 프로그램으로 즐거운 학교 만들기
게임문화	보드게임을 통한 건전한 여가문화 만들기
진로직업	학생의 미래의 꿈 찾아주기
기초학습	더딤학생의 기초학력 키우기



## 다. 학부모 역량 강화 연수

〈표 VI-5〉 학부모 역량 강화 연수

구분	연수주제	시기
연수	학생맞춤통합지원 운영 전반 및 감동교육과정 설명회	3월
	우리아이 이해하기 전문연수(1)	6월
	우리아이 이해하기 전문연수(2)	11월

## 3. 학생맞춤통합지원을 위한 환경조성

### 가. 교내 공간개선 및 환경조성

학생맞춤통합지원 체계의 원활한 구축을 위해 교내의 공간을 개선하고 다음과 같이 온·오프라인 환경을 조성하고자 한다.

〈표 VI-6〉 교내 공간개선 및 환경조성

환경	구분	담당	내용
교육복지실	오프라인	교육복지부장 교육복지사	- 학생맞춤통합지원을 위한 독립된 공간으로 구성 - 통합지원 대상학생 발굴, 지원을 위한 다양한 사례지원 프로그램과 지원팀 회의장소로 활용
통합지원실	오프라인	각 학년부장	- 각 학년 연구실을 통합지원실로 개선하여 학년별 유기적인 학생맞춤통합지원 협의환경 구축
상담실	온라인/ 오프라인	전문상담교사	- 학생 심리·정서 지원 프로그램 활동 지원 - 소규모 학생활동 지원
다꿈실	오프라인	다문화 담당 체육 담당	- VR 장비를 활용한 사례관리프로그램 활동 지원
시청각실	오프라인	교무부장	- 교사, 학부모 연수 및 회의장소로 활용 지원
기초학력실	오프라인	기초학력부장	- 기초학력 더딤학생 지원
보건실	오프라인	보건교사	- 학생 건강상태 파악 및 학생 성교육 지원
급식실 (식생활교육관)	오프라인	영양교사	- 학생 건강·심리상태 파악 지원
초록반, 푸른반 (특수학급, 2학급)	오프라인	특수교사	- 특수학급 교실 환경 리모델링을 통해, 특수학생을 보다 적극적으로 지원할 수 있도록 공간 조성
돌봄교실	오프라인	돌봄전담사	- 저학년 돌봄교실 이용 학생들에 대한 적극적인 모니터링 지원
도서관	오프라인	사서교사	- 교사, 학부모연수 및 사례관리프로그램 활동 지원
동심관 (체육관)	오프라인	체육 담당	- 사례유형에 따른 통합지원 활동 공간으로 지원
누리집 (홈페이지)	온라인	정보 담당	- 교육공동체간의 소통 공간 - 학생맞춤통합지원 홍보 - 위기학생 원스톱 제보 메뉴 활용



## 나. 지역연계 네트워크 구축

관내 지역기관과의 네트워크를 구축하여 위기학생 발굴 시 연계하여 지원할 수 있도록 하였다. 각 기관별 유형에 따라 한눈에 찾기 쉽게 정리하였다. 다음 기관들은 학생들의 경제위기, 학업위기, 심리·정서위기, 안전위기, 건강위기에서 보다 전문적이고 심도 있는 지원을 할 수 있는 기관들이다.

〈표Ⅵ-7〉 지역연계 네트워크 구축

기관 유형	기관명	지원 가능 사업내용	비고
교육기관	김제교육지원청 Wee센터	학생 심리상담 및 정서안정 프로그램	
	김제중학교 김제중앙중학교 김제금성중학교	교육복지 중점학교 사업 (학교급 연계)	
지역아동센터	알찬지역아동센터, 열매지역아동센터, 중부지역아동센터, 푸른꿈지역아동센터, JG지역아동센터, 꿈의지역아동센터	보호프로그램 : 생활보호 및 생활안전교육, 5대의무 안전교육, 급식 교육프로그램 : 영어, 비전형성 등 문화프로그램 : 캠프, 문화체험 정서프로그램: 전통놀이, 책읽어주기, 인지학습, 정서순화 아동학대 예방사업	
아동보호전문기관	전북아동보호전문기관	피해아동과 그 가정의 기능 회복 학대피해아동쉼터 운영	
사회복지시설	길보른종합사회복지관, 김제사회복지관, 김제제일사회복지관	결연후원, 멘토결연 등 지역사회 내 건강한 나눔문화 조성 학생의 정서함양과 권리 증진사업	
	소망그룹홈	위기 학생, 장애인 자립생활 및 사회생활지원	
	김제시가족센터	다문화가족 자녀 정서안정 및 진로 지원사업	
김제시청	주민복지과-희망복지지원단 교육가족과-드림스타트 (아동친화팀)	위기가구로 발굴된 가구로 통합사례관리를 통해 보건, 복지 등 공공, 민간 서비스를 통합적으로 연계·제공	
	김제 사회복지협의회	지역사회복지에 관한 조사연구와 지역복지 계획을 수립하여 각종 사회복지사업과 활동을 조직적으로 협의·조정	
	김제 장애인복지관	장애인에 대한 각종 상담 및 사회심리·교육·직업·의료재활 등 장애인의 지역사회생활에 필요한 종합적인 재활서비스 제공	
	김제 청소년상담복지센터	청소년 상담, 긴급구조, 자립, 의료지원 등 통합지원 서비스 제공	
	신평동 행정복지센터 검산동 행정복지센터	복지 행정업무, 찾아가는 보건복지	
	김제시보건소 김제시정신건강복지센터 관내 거점병원	학생의 심리·정서적 지원 학생의 건강관리 및 의료서비스 지원	

## 2 연구과제 [2]의 실행 계획

### 연구과제 2 공감동행을 통한 학생맞춤통합지원 적용

- 함께 찾고 - 통합지원 대상학생 발굴
- 함께 챙겨 - 통합지원 대상학생 진단
- 함께 행복하게 - 통합지원 대상학생 지원
- 함께 일어서 - 통합지원 대상학생 점검



#### 1. 함께 찾고 - 통합지원대상학생 발굴

통합지원대상학생의 위기징후를 조기에 발견하여 발굴하는 것은 매우 중요하다. 위기학생의 위기로인 해소하고 학교생활에 잘 적응할 수 있도록 다음과 같이 ‘함께 찾고’ 발굴 시스템을 구축한다.

##### 가. 통합지원대상학생 발굴 역할 모델

<표 VI-8> 통합지원대상학생 발굴 역할 모델

주체	환경	내용
담임교사 및 전담교사	교실 통합지원실	- 학생의 기본 생활 관찰 및 기본정보 파악 - 학생상담, 학부모상담 - 수업태도, 학교폭력노출, 위생상태 관찰
교육 복지사	교육복지실	- 기초학력 더듬, 다문화, 정서·행동, 교육비 지원 취합 - 통합지원 대상학생 관찰, 상담을 통한 발굴 - 통합지원 대상학생 가정방문 시 특이사항 관찰
상담교사	상담실	- 학생 정서·행동 특성 검사 관리, 학생상담을 통한 관찰 - 학기초 전교생 스크리닝 검사 실시
보건교사	보건실	- 보건실 방문 학생 명단 관리
영양교사	급식실 (식생활교육관)	- 급식과정에서 학생의 특이사항 관찰
사서교사	도서관	- 도서관 이용학생 명단 관리 - 도서관 방문학생의 특이사항 관찰
기초학력 학교폭력	교실 교실, 통합지원실	- 진단평가를 바탕으로 학습 위기학생 발굴 - 학교폭력 사안을 바탕으로 통합지원대상학생 발굴
다문화	교실 통합지원실	- 다문화 학생 명단 관리 - 기초조사 자료를 토대로 통합지원이 필요한 학생 발굴
지역기관	교내·외	- 기관에서 관리하는 학생 기본 정보 연계를 통한 공유
교육 공동체	누리집 (홈페이지) 교내·외	- 누리집의 통합지원대상 학생 메뉴(QR코드)를 활용하여 통합지원 신청(학생, 학부모, 지역주민) - 신청된 경우 담임의 면담을 거쳐 최종 발굴
교장,교감 및 행정실	교내·외	- 정기적 교내·외 순시를 통한 위기학생 발굴

##### 나. 통합지원대상학생 발굴 과정

<표 VI-9> 통합지원대상학생 발굴 과정

	관찰	사례발견	기초조사	신청
내용	- 전교직원 모니터링 - 누리집 신청	- 위기로인 발견 - 객관적 자료확보	- 기초조사·1차 상담 - 객관적자료 확보 - 스크리닝 검사	- 신청서, 지원동의서 등 공감동행팀에 신청서 제출

## 2. 함께 쟁거 - 통합지원대상학생 진단

### 가. 통합지원대상학생 위기로인

통합지원대상학생 위기로인은 다음과 같이 영역별로 진단 할 수 있다.  
 <표Ⅵ-10> 통합지원대상학생 위기로인

구분	사례 유형
경제적 위기	- 법정 저소득 - 보호자 및 해당학생의 기타 경제적 위기
학업 위기	- 기초학력 더딤 - 학업 부적응(학업중단, 대안학교 입학 등)
심리·정서 위기	- 가정·학교내에서의 복합적 원인으로 인한 심리·정서적 어려움 - 자살·자해 시도 위기 학생
안전 위기	- 학교폭력(성희롱·성폭력) 및 아동학대 피해 노출 - 가정폭력 피해 노출 - 다문화·특수학생의 인권침해 사례 등
건강 위기	- 학생 건강위기(ADHD, 난치병, 비만 등) - 기타 여러 가지 건강문제

### 나. 통합지원대상학생 진단 과정의 흐름

통합지원 대상학생을 선정하는 데 있어 진단과정에서는 대상학생의 위기로인이 단일요인인지, 복합요인인지를 판단하여 이에 맞게 지원계획을 수립하여야 한다. 통합지원대상학생에 대한 진단과정은 다음과 같다.

<표Ⅵ-11> 통합지원대상학생 진단과정

접수	▶ 사례확인	▶ 사례회의	▶ 지역 연계 (필요시)	▶ 통합지원 대상학생선정
내용 - 통합지원 신청서 검토 - 위기로인 확인	- 담임교사 연계를 통한 2차 상담	- 위기로인 판단(복합위기, 단일위기)	- 외부기관 지원 의뢰 및 연계	- 통합지원 대상학생 선정 및 지원계획 수립

사례확인과 사례회의를 거쳐 외부연계가 필요한 경우에는 지역 연계 네트워크를 활용하여 지원계획을 수립하며, 특정 지식을 필요로 하거나 보다 세분화되는 영역에서는 외부전문가의 도움을 요청하여 통합지원대상학생에 대한 정확한 진단을 할 수 있다.

## 3. 함께 행복하게 - 통합지원대상학생 지원

### 가. 통합지원대상학생 위기로인별 지원 방안

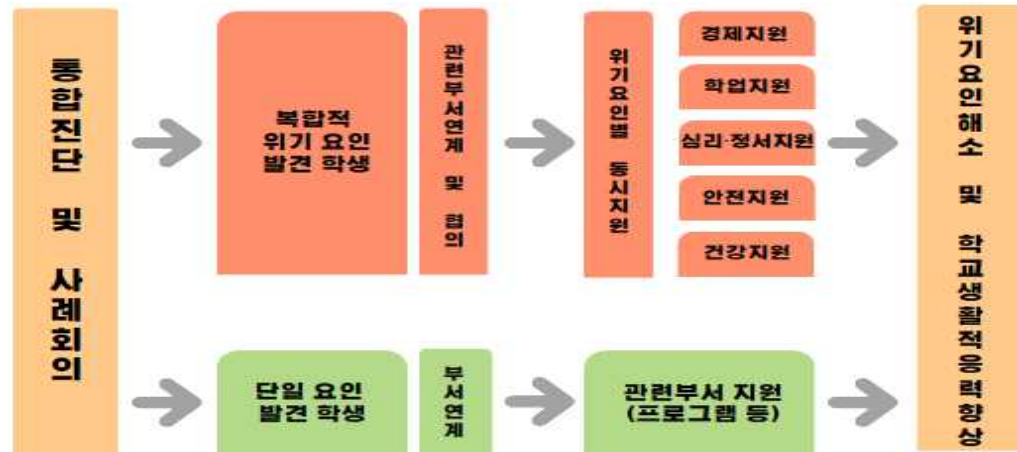
통합지원대상학생 위기로인별 지원은 다음 지원방안을 토대로, 학생의 위기로인의 유형(단일요인, 복합요인)에 따라 학생맞춤으로 지원하는 것을 원칙으로 한다.

<표Ⅵ-12> 통합지원대상학생 위기로인별 지원 방안

구분	지원방안	사업주체명
경제지원	- 위기가정 긴급생활 물품지원 - 교육비 지원(자유수강권, 정보화지원 등)	- 교육비지원 - 교육복지우선지원
학업지원	- 두드림 대상 맞춤형 기초학력지원프로그램 제공 - 교내 상담실 등을 활용한 학업상담 지원	- 기초학력보장 사업 - 학업중단속려제
심리·정서지원	- 상담실(Wee클래스) 학교 내 지원 (개인상담, 집단상담, 심리검사, 외부연계 등)	- 상담실(Wee클래스)
안전지원	- 학급단위 폭력예방교육 프로그램 운영 - 피해학생 긴급 심리지원 프로그램 실시	- 생활, 보건, 다문화
건강지원	- 생활습관 개선 프로그램 제공 - 치료비지원, 외부 기관 연계 지원	- 보건, 영양교육 - 교육복지우선지원

## 나. 통합지원대상학생 지원의 흐름

학생맞춤통합지원대상학생의 지원의 과정은 다음과 같다.



[그림 VI-1] 통합지원대상학생 지원의 흐름

## 다. 학생맞춤형 개별 지원 프로그램 운영의 실제

### 1) 위기요인 발생 시 운영 프로그램

위기학생 발생 시 학생의 상황, 욕구에 따라 맞춤형으로 제공하며, 기관연계로 프로그램의 중복을 방지하여 지원의 효율성을 높인다.

<표 VI-13> 위기요인 발생 시 운영 프로그램

프로그램명	대상(요인별)	내용
함께 들어줄게!	· 심리·정서위기 · 안전위기	- 또래와 긍정적 관계맺기를 통한 마음 치유 프로그램 운영 - 예시 활동: 학생과악활동, 소통<가족지원> 등
함께 채워줄게!	· 학업위기 · 심리·정서위기	- 긍정적 상호작용을 통한 학교생활 부적응 해소 - 예시 활동: 신나는 우리학년, 감사의달 행사 등
함께 도와줄게!	· 안전위기 · 건강위기	- 자신의 소중함을 느끼고, 올바른 신체적·정신적 성장을 함 - 예시 활동: 행복한 우리반, 핑크셔츠 데이 등

### 2) 학생맞춤형 상시 프로그램

공감동행팀의 정기회의, 수시회의를 통해 발굴된 통합지원대상 학생들을 대상으로 개별지원 프로그램을 운영한다.

<표 VI-14> 학생맞춤형 상시 프로그램

프로그램	대상	활동 내용	운영시기
상담	통합지원 대상학생	- 개인별 상담지원 - 가족 및 부모상담 - 심리·정서적 지원	연중, 수시
사례 멘토링	통합지원 대상학생	- 담임교사를 중심으로 경제적·문화적 결핍요소 지원 - 추가 위기 요소 발굴 기회 제공	연중, 수시
가정방문	통합지원 대상학생	- 학생위기상황의 근본적 원인 해결 기회 마련 - 추가 위기 요소 발굴 기회 제공	연중, 수시

### 3) 지역기관연계 지원

학교 밖 지역기관 자원을 연계할 경우 다양한 방면에서 긍정적 효과가 나타날 수 있다. 교내 지원의 한계가 있는 경우 다음과 같이 지역기관과 연계하여 지원한다.

〈표Ⅵ-15〉 지역기관연계 지원

기관유형	지원가능 위기유형	지원방안
교육기관	심리·정서위기 안전위기	학생 심리지원 학교급 간 공동 프로그램 운영 (한 마음 두 학교 프로그램)
지역아동센터	안전위기, 건강위기	학생 상담지원, 식사지원
아동보호전문기관	안전위기	학생상담지원, 경제적지원
사회복지시설	경제위기, 안전위기	경제적 지원, 학생 심리지원
김제시청	경제위기, 안전위기	경제적 지원, 복지 서비스 지원
의료기관 (보건소, 관내거점병원 등)	심리·정서위기, 건강위기	의료서비스 제공

## 4. 함께 일어서 - 통합지원대상학생 점검

학생에게 도움이 필요할 때 학생맞춤통합지원으로 집중 지원하였다가 문제가 소멸되었을 때는 일상적 관심으로 돌아가는 유연한 방식으로 점검한다. 지속적으로 관찰하고 점검하여 학생의 지원방안을 고민하여 지원해주어, 통합지원대상학생의 전인적 성장을 이끌어낸다.

〈표Ⅵ-16〉 통합지원대상학생 점검

방법	내용
상시 모니터링	- 공감동행팀 및 전 교직원 일상생활에서 세심하게 학생 관찰 - 학생, 학부모 면담
성장 카드 작성	- 통합지원 이후 실질적 효과를 파악하고 점검하기 위한 성장카드 작성

함께 찾고 (발굴) ▼	- 조기발굴 시스템 ‘함께 찾고’ 발굴 시스템 구축 - 온/오프라인을 복합적으로 활용한 발굴 - 통합지원대상학생 위agy요인 확인
함께 챙겨 (통합진단) ▼	- 공감동행팀 사례회의(정기/수시)회의를 활용한 진단 · 객관적 자료를 활용해 단일요인/복합요인 판단 · 통합지원대상학생 지원 계획 수립
함께 행복하게 (지원) ▼	- 사업별 지원방안 마련 - 통합지원대상 학생의 위기상황에 따라 맞춤형으로 지원 - 지역네트워크를 활용한 적극적 지원
함께 일어서 (점검)	- 통합지원대상학생의 전인적 성장을 위한 지원 실시 - 위agy요인 해소 시, 일상적 교육과정에서 지도 - 위agy요인 지속 예상 시, 사업별 재추진 및 외부연계 실시

[그림Ⅵ-2] 학생맞춤통합지원 체계 흐름도

### 3 연구과제 [3]의 실행 계획

#### 연구과제 3 공감동행을 활용한 감동교육과정 편성·운영

- 감동교육과정 구성 요소 설정
- 감동교육과정 편성
- 감동교육과정 적용







#### 1. 감동 교육과정 구성 요소 설정

##### 가. 공감동행 영역 설정

일반학생과 통합지원학생이 서로 어우러져 긍정적인 학교문화를 조성하고, 학생들의 위기요인을 조기에 발굴할 수 있도록 학교자율시간 활동(감동교육과정)을 구성하였다. 먼저, 다음과 같이 핵심요소가 포함된 영역을 설정하였다.

〈표Ⅵ-17〉 공감동행 영역 설정

영역	핵심 요소(개념)	핵심역량
	- <b>공동체</b> 의식, 협동 공동체의 중요성을 인식하고, 서로를 돕는 협동의 자세를 가짐.	공동체 역량
	- <b>배려</b> 수성, 생명존중, 사랑 나를 비롯한 나를 둘러싸고 있는 자연 환경, 사람에 대한 소중함을 알고 존중하는 것을 말함.	심미적 감성 역량 창의적 사고 역량
	- <b>공평</b> 한 권리, 평등, 소통 누구나 동등한 권리를 가지며, 공정과 정의의 원칙에 입각한 진정한 평등과 상호존중의 의미를 알고 소통함.	협력적 소통 역량 지식 정보처리 역량
	- <b>행복</b> (내적행복감), 자아존중감 일상생활에서 충분한 만족과 기쁨을 느끼고, 자아정체성과 자신감을 가지고 삶에 필요한 자질을 갖춘.	자기관리 역량

##### 나. 학년군별 교육과정 목표 가치

각 학년 교육과정에 목표가치를 설정하여, 학교자율시간 활동을 구성하였다.

〈표Ⅵ-18〉 학년군별 교육과정 목표 가치

학년군	목표	학년별 선택 가치	범위
1	전인적 성장 (학교생활 적응향상)	자립	나
2		존중	
3		배려	
4		자기결정	우리
5		인권	
6		민주	
			사회



## 2. 감동교육과정 편성

### 가. 감동교육과정 세부활동계획

감동교육과정 세부활동계획은 다음과 같다. 구체적인 시수에 대한 증감계획은 전 문적학습공동체와 학년별협의회를 통해 학년군별로 수립한다.

〈표Ⅵ-19〉 감동교육과정 세부활동계획

차시	학습주제	영역			
		듣	말	읽	쓰
1/15	다양한 가족의 모습을 알고 가족의 소중함을 설명하기	●			
2/15	행복한 가정을 만들기 위해 가족 간에 지켜야 할 도리를 익히고 생활 속에서 실천하기	●	●		
3/15	행복한 가정을 만들기 위해 내가 할 수 있는 일을 알아보고, 사랑하는 마음 표현하기		●		●

### 나. 감동교육과정 수업활동 및 평가계획

일시	-	대상	3학년 1반	지도교사	-	
과목	도덕	단원	3. 사랑이 가득한 우리 집	수업모형	가치심화 중심 모형	
학습목표	행복한 가정을 만들기 위해 내가 할 수 있는 일을 알아보고, 가족에게 사랑하는 마음을 표현할 수 있다. [4도02-01] 가족을 사랑하고 감사해야 하는 이유를 찾아보고, 가족간에 지켜야 할 도리와 해야 할 일을 약속으로 정해 실천한다.			차시	3/15	
성취기준						
핵심역량	몸	마	몸	행		
		●		●		
학습자료	PPT, 감사카드					
단계	흐름	교수 . 학습 활동			시간(분)	자료(☆)및 유의점(★)
도입	동기유발	<div>● 무엇일까요? - 가족에게 사랑을 표현한 경험을 이야기 해 봅시다.</div> <div>● 학습 목표 확인하기 <div>행복한 가정을 만들기 위해 내가 할 수 있는 일을 알아보고, 가족에게 사랑하는 마음을 표현해 봅시다.</div></div> <div>● 학습활동 안내</div>			5'	★ 돈 이 나 물건을 사거나 하는 방식의 대 답이 많이 나오지 않도록 발문 한다.

성취기준	평가기준	평가방법
[4도02-01] 가족을 사랑하고 감사해야 하는 이유를 찾아보고, 가족간에 지켜야 할 도리와 해야 할 일을 약속으로 정해 실천한다.	상 가족이나 주변사람과 잘 소통하며, 자신의 마음을 구체적으로 표현한다. 중 가족이나 주변사람과 소통하며, 자신의 마음을 표현한다. 하 교사의 도움을 받아 가족이나 주변사람과 소통하며, 자신의 마음을 표현한다.	관찰 산출물

### 3. 감동교육과정 적용

<표Ⅵ-20> 감동교육과정 적용

구분	대상	교육과정 운영 방법
감동교육과정 (학교자유시간)	전교생	성취기준 관련 시간을 활용(교과, 창체)
영역중심 월별 교육활동 운영	전교생	4월, 10월(행) < 행복 현장체험학습 > -학년별 행복 현장체험학습
		5월(감) < 감사의 달 - Thank you Day > -가족을 포함한 나의 주변 사람에게 고마운 마음 표현하기
		10월(공) < 교육공동체 놀이마당 > -공동체의식 함양 학년별 체육한마당
		9월(동) < 평등과 권리 알기 > -학년별 인권교육

## Ⅶ. 연구의 검증 계획



본 연구에서 설정한 과제가 학생이 학교생활적응에 얼마나 도움이 되었는지, 연구 과제가 잘 적용되었는지 확인하기 위해 다음과 같이 검증 계획을 수립·운영한다.

학교생활적응 척도 검사 도구는 황정인(2020)의 연구에서 사용한 검사지를 활용한 다. 학교생활 적응 척도의 하위영역은 교사와의 관계(5문항), 교우관계(5문항), 학교 수업(5문항), 학교규칙(5문항)으로 구성되어 있으며, 각 문항은 Likert 5점 척도로 응답하도록 되어 있다. 총 평균점과 각 하위 영역별 평균점을 분석하며 점수가 높을 수록 학교생활에 적응을 잘한 것으로 해석할 수 있다. 자료의 처리는 통계 프로그램인 SPSS를 이용하며, 주요 변인에 대한 사전·사후 평균 차이를 검증하기 위해 대응표본t검정을 실시한다. 학생맞춤통합지원 만족도 설문조사는 각각의 연구과제가 잘 적용되었는지 확인한다. 기반구축, 학생맞춤통합지원팀 운영, 교육과정운영에 대한 문항으로 자체 구성하여 빈도분석한다.

양적분석을 보완하고, 통합지원 대상학생이 보다 학교생활에 잘 적응하였는지 분석하기 위해 통합지원대상학생을 학년별로 무작위 추출하여 면담을 실시한다.

연구학교 운영 결과에 대한 자세한 검증계획은 다음과 같다.

<표Ⅶ-1> 연구의 검증 계획

방법	분석 내용	도구	대상	방법	시기
양적 분석	학교생활적응 척도 검사	설문지	전교생	대응표본t 검정	2025. 4. 2025. 10.
	학생맞춤통합지원 만족도	설문지	교직원, 전교생, 학부모	설문조사 빈도분석	2024. 10. 2025. 10.
질적 분석	학교생활 적응향상 및 만족도	면담	통합지원 대상학생	성장카드 및 면담 분석	2024. 10. 2025. 10.



## VIII. 기대효과 및 일반화 계획



### 1 기대효과

본 연구는 학생맞춤통합지원 체계를 구축하기 위한 기반을 마련하고, 통합지원학생을 발굴해 지원하며, 교육과정과 연계하여 「공감동행」을 운영한다. 이를 통해 다음과 같은 효과를 기대할 수 있다.

#### 가. 연구과제 <1> 「공감동행」을 통한 운영기반 조성」를 통해

학생을 중심에 두고 복합적인 문제상황에 대한 공감과 지원이 이루어지는 학생맞춤통합지원 체계를 구축할 것이다. 학생맞춤통합지원 전담팀인 공감동행팀 구축과 교직원 역량강화 활동, 교내 환경조성을 통해 학생맞춤통합지원 체계를 위한 완벽한 기반이 마련될 것이다.

#### 나. 연구과제 <2> 「공감동행」을 통한 학생맞춤통합지원 적용」를 통해

학생맞춤통합지원의 발굴-진단-지원-점점의 과정을 일원화하여, 기존의 사업별 지원방식의 한계를 극복할 수 있다. 소외되는 학생 없이 모두 발굴하고, 학생-가정-지역사회의 협력적 거버넌스를 구축해 함께 지원하여, 통합지원 대상학생이 보다 학교생활에 더욱 잘 적응하고 성장해 나갈 수 있을 것이다.

#### 다. 연구과제 <3> 「공감동행」을 활용한 감동교육과정 편성·운영」를 통해

통합지원 대상학생과 일반학생이 잘 어우러져 긍정적 학교문화를 만들고, 교내 위기요인 발생을 예방할 수 있도록 감동교육과정을 운영할 것이다. 감동교육과정 운영을 통해 모든 학생이 학교생활에 적응을 잘 하여, 자기 주도성 및 자존감 신장으로 학업 및 생활역량의 향상을 가져올 수 있을 것이다.

### 2 일반화 계획

가. 사례 공유 : 연구학교 운영 사진·양식 등 학교 홈페이지에 공유, 연구학교 성과보고회

나. 일반화 자료 제공 : 연구학교 결과물을 발간하여 다른 학교에서 활용할 수 있도록 제공(수업지도안, 지역기관 연계자료, 지원프로그램 등)

## 참고 문헌

- 박성현 외(2021). “학생 중심 맞춤형 지원을 위한 교육복지 통합지원시스템 구축 방안 연구.” 서울특별시교육연구정보원.
- 박혜진 외(2018). “학교와 지역사회 교육협력 강화 방안: 진로체험과 창의적 체험 활동을 중심으로.” 경기도교육연구원.
- 백민지(2017). “초등학생이 지각한 사회적 지지와 학교생활 적응의 관계에서 자아강도의 매개효과.” 석사학위논문. 한국교원대학교 교육대학원.
- 한국교육개발원(2023). “학생맞춤통합지원 가이드북.”
- 황정인(2020). “초등학생의 회복탄력성, 학교생활적응 및 사회적 지지의 관계.” 석사학위논문. 국민대학교 교육대학원.

## 부 록

## ■ 설문지 ■

### (학교 생활 적응 척도)

학 번

(예 : 6학년 1반 12번 - 6112)

김제동초등학교 어린이 여러분 안녕하세요?

이 설문지는 여러분의 학교생활에 대해 알아보기 위한 것입니다. 여러분이 응답해 준 자료는 여러분들이 좀 더 학교생활에 잘 적응할 수 있도록 연구하는데 사용할 것이며 다른 사람들에게 각자의 응답 내용이 공개되지 않습니다. 이 설문지는 맞거나 틀린 답이 없으므로 각 문항을 잘 읽고 평소 자신의 학교생활 모습에 해당하는 것에 O표시를 해주세요.

2025. .

김제동초등학교장

순	문항	전혀 그렇지 않다	조금 그렇지 않다	보통 이다	조금 그렇다	매우 그렇다
1	나는 선생님들과 자유로이 대화를 나눌 수 있다.	1	2	3	4	5
2	선생님을 길에서 뵈면 반가워서 달려가 인사를 한다.	1	2	3	4	5
3	선생님은 나를 귀엽게 여기신다.	1	2	3	4	5
4	우리 학교에는 나를 이해하고 인정해주는 선생님이 한 분이라도 계신다.	1	2	3	4	5
5	나와 선생님들과의 관계는 좋은 편이다.	1	2	3	4	5
6	학교에서 친구들과 잘 어울려 생활한다.	1	2	3	4	5
7	학교에서 터놓고 이야기할 친구가 많다.	1	2	3	4	5
8	내가 어려울 때 나를 도와 줄 친구가 많다.	1	2	3	4	5
9	학급에서 친구들 간에 인기가 있다.	1	2	3	4	5
10	나는 같은 반 친구들로부터 따돌림을 당하고 있다는 느낌을 받을 때가 있다.	1	2	3	4	5
11	나는 학교생활 중 수업 시간이 즐겁다.	1	2	3	4	5
12	수업 시간에 배운 내용을 대부분 이해한다.	1	2	3	4	5
13	수업 시간에 배운 내용이 나에게 이롭고 필요하다고 생각한다.	1	2	3	4	5
14	수업시간에 배우는 것들은 흥미 있는 것이 많다.	1	2	3	4	5
15	나는 수업시간 중 틈 생각을 많이 한다.	1	2	3	4	5
16	나는 청소나 당번 활동을 열심히 한다.	1	2	3	4	5
17	나는 학교의 시설물을 조심해서 사용한다.	1	2	3	4	5
18	나는 휴지나 쓰레기를 함부로 버리지 않는다.	1	2	3	4	5
19	화장실이나 수도를 사용할 때 질서를 잘 지킨다.	1	2	3	4	5
20	나는 등교시간을 잘 지킨다.	1	2	3	4	5

## ■ 설문지 ■

### (학생맞춤통합지원 만족도)

(교사, 학부모)

순	문항	매우 그렇지 않다	그렇지 않다	보통 이다	그렇다	매우 그렇다
1	학생맞춤통합지원을 통해 학생들이 이전보다 학교생활에 더 잘 적응하고 있다고 생각하십니까?	1	2	3	4	5
2	학생맞춤통합지원 연구학교 운영을 통해 이전보다 교육활동이 더 다양하게 운영되고 있다고 느끼십니까?	1	2	3	4	5
3	학생맞춤통합지원 연구학교 운영을 통해 교내의 환경(교실, 복도, 특별실 등)이 좋아졌다고 생각하나요?	1	2	3	4	5
4	앞으로의 학교 교육과정 운영에 있어 학생맞춤통합지원이 학생들에게 긍정적인 영향을 미칠 것이라고 생각하나요?	1	2	3	4	5

(학생)

순	문항	매우 그렇지 않다	그렇지 않다	보통 이다	그렇다	매우 그렇다
1	학생맞춤통합지원을 통해 우리들이 이전보다 학교생활에 더 잘 적응하고 있다고 생각하십니까?	1	2	3	4	5
2	학생맞춤통합지원 연구학교 운영을 통해 이전보다 교육활동이 더 다양하게 운영되고 있다고 느끼십니까?	1	2	3	4	5
3	학생맞춤통합지원 연구학교 운영을 통해 교내의 환경(교실, 복도, 특별실 등)이 좋아졌다고 생각하나요?	1	2	3	4	5
4	앞으로의 학교 교육과정 운영에 있어 학생맞춤통합지원이 우리들에게 긍정적인 영향을 미칠 것이라고 생각하나요?	1	2	3	4	5

## 2025학년도 연구학교 운영비 집행계획

(단위 : 원)

연구학교명	김제동초등학교			
연구주제	「공감동행」을 통한 학생맞춤통합지원 체계 구축 방안 연구			
연구기간	2024.3.1. ~ 2026.2.28.			
연구학교운영비 지원액	10,000,000			
날 짜	항 목	세 부 내 역	금 액	비 고
25.3 ~ 25.11	교직원 및 학부모 연수비	320,000원 × 3회=	960,000	
	학급지원 프로그램 운영비	250,000원 × 12학급=	3,000,000	
	학생맞춤지 원비	227,000원 × 20회	4,540,000	
	자료제작 및 인쇄비	500,000원 × 1회=	500,000	
	교직원 워크숍 및 협의회비	20,000원 × 50명 × 1회=	1,000,000	
총 계			10,000,000	

\*운영 계획 중 일부 프로그램(교사연수회, 학급지원프로그램운영 등)은 선도학교와 학교 본예산을 통합적으로 활용해 운영함.

## 연구학교 실증수업 공개 계획

학교명 : 김제동초등학교

순	일시	과목명	주제	교사명	장소	비고
1	6.17(화)	자립	마음을 표현해요	송OO	1-1	
2	6.17(화)	자립	학교와 공공시설의 이용 방법 알기	김OO	1-2	
3	4.29(화)	자립	자리배치 및 모둠만들기	류OO	1-3	
4	4.29(화)	존중	다양한 감정 맞추기	안OO	2-1	
5	4.29(화)	존중	상황에 따라 마음 표현하기	옥O	2-2	대표 수업
6	6.17(화)	존중	고운 말 목록 만들기	강OO	2-3	
7	4.29(화)	배려	마음을 편지에 담아 표현하기	장OO	3-1	
8	6.17(화)	배려	모두를 위한 배려	노OO	3-2	
9	4.29(화)	배려	우리 가족의 사랑과 배려	강OO	3-3	
10	6.17(화)	배려	마음을 전하는 글쓰기	송OO	3-4	
11	6.17(화)	자기 결정	다양한 문화 알아보기	백OO	4-1	대표 수업
12	4.29(화)	자기 결정	대화 예절 알고 실천하기	최OO	4-2	
13	4.29(화)	자기 결정	문제해결 방안 탐색하기	김OO	4-3	
14	4.29(화)	인권	인권신장을 위한 다양한 노력 알기	임OO	5-1	
15	4.29(화)	인권	인권의 의미와 중요성 알기	이OO	5-2	
16	6.17(화)	인권	인권 캠페인 계획(준비)하기	백OO	5-3	
17	6.17(화)	인권	인권존중 작품 표현하기	남OO	5-4	
18	6.17(화)	민주	행동하는 민주시민	김OO	6-1	
19	4.29(화)	민주	민주시민 활동 공유회	지OO	6-2	
20	6.17(화)	민주	민주시민의 실천 태도	이OO	6-3	

21	6.17(화)	배려	배려하며 함께 협동하기	오OO	강당 (3-1)	
22	4.29(화)	인권	놀이로 배우는 인권	서OO	강당 (5-3)	
23	6.17(화)	인권	과학 기술과 인권	김OO	과학 실 (5-1)	
24	6.17(화)	민주	다양성을 존중하는 세계민주시민	이OO	영어 체험 실 (6-2)	
25	4.29(화)	배려	올바른 배려 알기	강OO	3-2	
26	4.29(화)	존중	다양한 감정 표현하기	소OO	2-3	
27	4.29(화)	자기 결정	내가 선택할래요	이OO	초록 반	
28	4.29.(화)	인권	건강권과 의료기관 이용하기	정OO	5-4 (보건)	
29	6.17(화)	존중	내 몸을 지켜주는 채소와 과일	이OO	2-2 (영양)	