

# 한국장학재단 주요 사업별 연간 일정표



“당신의 꿈은  
반드시 이루어집니다”

다양한 학자금 지원으로 예비대학생 여러분의 대학생활을 응원합니다!

구분	사업명	1월	2월	3월	4월	5월	6월	7월	8월	9월	10월	11월	12월
국가 장학금	I 유형, II 유형, 다자녀, 지방인재		1학기 2차신청			2학기 1차신청			2학기 2차신청			1학기 1차신청	
우수학생 장학금	대통령과학장학금			신청	수시우수: 3~4월 수능우수: 4~5월								
	국가우수장학금 (이공계)				신청								
	인문100년장학금				신청	(탐색 고등학교) 교육청에서 추천받은 고등학교 3학년 신청 가능 (탐색 대학교) 신입생 신청 가능							
	우수고등학생 해외유학장학금 (드림장학금)			신청									
취업연계 장학금	국가 교육 근로장학금		1학기 2차신청			2학기 1차신청			2학기 2차신청			1학기 1차신청	
	중소기업취업연계 장학금		1학기 신청						2학기 신청				
기부 장학금	푸른등대 기부장학금		1학기 신청 (1차 및 2차)						2학기 신청 (1차 및 2차)				
학자금 대출	취업후 상환, 일반 상환 학자금 대출		1학기 신청						2학기 신청				
	농어촌출신 대학생학자금융자	1학기 1차 신청	1학기 2차신청			2학기 신청							
학생복지 사업	대학생 연합생활관	1학기 정기 모집	공실 발생 시 수시모집					2학기 정기 모집	공실 발생 시 수시모집				

※ 본 일정 및 지원내용은 2018년 사업 계획에 따라 변경될 수 있음

다양한 학자금 지원으로  
**등록금 부담을  
덜어드립니다!**

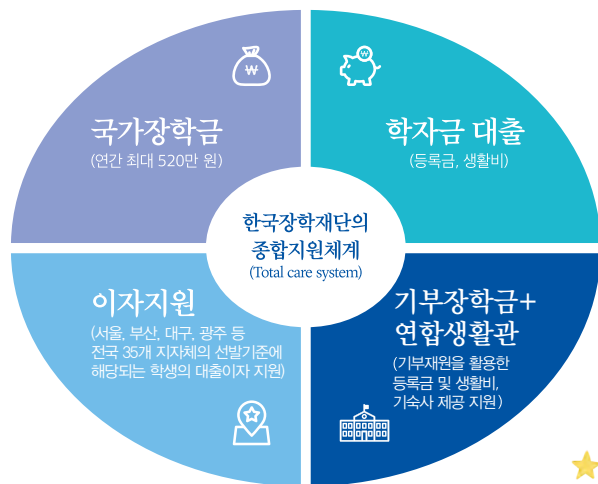




## “당신의 꿈은 반드시 이루어집니다”



꿈을 이루는 첫걸음,  
한국장학재단이 돕겠습니다.  
재단은 앞으로 장학금과 학자금 대출,  
지자체 이자지원 확대, 민간장학금 등을  
융합한 ‘종합지원체계’를 구축하여  
대학생들이 안정적으로 학업에  
매진할 수 있도록 해나가겠습니다.



## Contents



### 04 학자금 지원제도 한눈에 보기

#### 06 국가장학금 지원

- 06 국가장학금 I 유형(학생직접지원형)
- 06 국가장학금 II 유형(대학연계지원형)
- 07 다자녀(셋째아이 이상)국가장학금
- 07 지방인재장학금

#### 08 우수학생장학금

- 08 대통령과학장학금
- 08 국가우수장학금(이공계)
- 09 인문100년장학금
- 09 예술체육비전장학금

#### 10 우수학생장학금 · 취업연계장학금

- 10 우수고등학생 해외유학 장학금(드림장학금)
- 10 국가 교육근로장학금
- 11 중소기업 취업연계 장학금(희망사다리)

#### 12 학자금 대출

- 12 취업후 상환 학자금 대출
- 13 일반 상환 학자금 대출
- 13 농어촌출신 대학생 학자금 융자

#### 14 인재육성 · 기부

- 14 차세대리더육성멘토링
- 14 대학생 지식멘토링
- 14 푸른등대 기부장학금
- 15 대학생 연합생활관



# 학자금 지원제도 한눈에 보기



## 장학금

사업명		대상/기준	지원금액
국가 장학금	I 유형 (학생직접 지원형)	소득 8구간(분위) 이하, (신입생) 성적기준 없음 (재학생) 직전학기 12학점 이상 이수, 80점 이상	소득구간(분위)별 차등지원 (연간 최대 520만 원)
	II 유형 (대학연계 지원형)	대학별 자체기준	대학별 자체기준
	다자녀 (셋째아이 이상)	'14년 이후 입학자 중 소득 8구간(분위) 이하 셋째아이 이상 (단, '93. 1. 1. 이후 출생자에 한함) I 유형과 성적기준 동일	연간 450만 원 지원 (단, 기초~소득 2구간(분위) 연간 520만 원 지원)
	지방인재 장학금	비수도권 고교 졸업자로서 비수도권 대학에 입학한 신입생 (신규) <성적우수> 내신 또는 수능 2개영역 이상 3등급 이내 <자율육성인재> 대학 자체 기준 (계속) 직전학기 12학점 이상 이수, 80점 이상	등록금(입학금, 수업료) 전액 지원
우수 학생 장학금	대통령 과학장학금	국내·외 4년제 대학(자연과학 및 공학계열) 입학생(예정) 및 재학생 (신규) 서류심사 및 심층면접 (계속) 직전학기 87점 이상, 12학점 이상 이수	[국내] 등록금: 전액 생활비: 기초생활수급자 학기 당 180만 원 학업장려비: 학기 당 250만 원 [해외] 연간 최대 \$5만 이내
	국가우수 장학금 (이공계)	국내 4년제 대학(자연과학 및 공학계열) 입학생(예정) 및 재학생 (신규) 재단 또는 대학 선발 (계속) 직전학기 87점 이상, 12학점 이상 이수	등록금: 전액 생활비: 기초생활수급자 학기 당 180만 원
	인문100년 장학금	국내 고교3학년 중 4년제 대학 인문사회계열 진학 예정자 및 4년제 대학 인문사회계열 1, 3학년 (신규) 재단 또는 대학 선발 (계속) 직전학기 87점 이상, 12학점 이상 이수	등록금: 전액 생활비: 기초생활수급자 학기 당 180만 원 학업장려비: 학기 당 300만 원 (대학 대응투자 시 지원)
	예술체육 비전장학금	국내 4년제 대학 3학년(예술 및 체육계열) (신규) 서류심사 및 심층면접 (계속) 직전학기 87점 이상, 12학점 이상 이수	등록금: 전액 생활비: 기초생활수급자 학기 당 180만 원 학업장려비: 연간 150만 원 (잔여 예산 발생 시)
우수 고등학생 해외유학 장학금 (드림장학금)	기초생활수급자 또는 차상위계층인 고교 재학생 2, 3학년 중 해외대학 입학 희망자 및 해외유학생으로 전환된 자 (해외대학 입학 및 심의 통과자) (신규) 서류심사 및 심층면접 (계속(유학생)) 직전학기 80점 이상, 12학점 이상 이수	(유학준비생) 학업장려비: 고2 월 50만 원, 고3 월 70만 원 (유학생) 학비 및 체재비 연간 최대 \$5만 (단, \$5만 이상 소요 시 \$1만 내 추가 지원 가능) 및 항공료 연간 \$2.5천 내 실비지원	

## 장학금

사업명		대상/기준	지원금액
취업 연계 장학금	국가 교육 근로장학금	소득 8구간(분위) 이하, 직전학기 성적 70점/100점 만점(C 학점 수준) 이상의 사업참여 대학 재학생 중 매 학기 대학 자체기준에 따라 선발	교내: 시간당 8천 원 교외: 시간당 9.5천 원
	중소기업 취업연계 장학금 (희망사다리)	일반대 3~5학년, 전문대 2~3학년 이상 재학생 중 창업 및 중소·중견기업 취업 희망자 (신규) 직전학기 성적 70점 이상, 대학 자체기준에 따라 선발 (계속) 직전학기 70점 이상, 대학 학사규정 상 최소학점 이수	등록금: 전액 취업 및 창업준비 장려금: 학기 당 200만 원
기부 장학금	푸른등대 기부장학금	전문대 및 4년제 대학에 재학 중인 대학생	조성된 기부금에 따라 매년 사업규모가 변경됨

## 학자금 대출

사업명	대상/조건	금리	대출한도	상환방식
취업후 상환 학자금 대출	소득 8구간(분위) 이하 학부생 ※ 다자녀가구 학생은 소득분위 제한 없음 직전학기 소속대학 최저이수학점 또는 12학점 이상 이수, 직전학기 성적 70점 이상 ※ 신입생군은 제한 없음	2.25%	등록금, 생활비 (학기당 150만 원)	상환기준소득 이상 소득발생시 국제청을 통한 원리금 상환
일반 상환 학자금 대출**	학부생 및 대학원생, 직전학기 소속대학 최저이수학점 또는 12학점 이상 이수, 직전학기 성적 70점 이상 ※ 신입생군은 제한 없음	2.25%	등록금, 생활비 (학기당 100만 원)	최대 10년 거치 10년 상환
농어촌출신 대학생 학자금유자	농어촌지역에 6개월 이상 거주 학부모의 자녀 또는 농어촌지역에 6개월 이상 거주하며 농어업에 종사하는 본인 ※ 단순거주(농어업 미종사) 학부모의 자녀인 경우 소득 8구간(분위) 이하, 직전학기 성적 70점(C 학점) 이상, 12학점 또는 소속대학 최저 이수 학점 이상 이수 ※ 신입생군은 제한 없음	무이자	등록금	졸업후 2년부터 원금균등분할 상환

\* 대출금리는 '17년 2학기 기준

\*\* 취업후 상환 학자금 대출 대상자 중 소득구간(분위) 이외의 일반 상환 학자금 대출 자격 요건 충족 시 본인 선택에 따라 일반 상환 학자금 대출 허용

※ 지원 내용 등은 2017년 계획 기준이며, 2018년 사업계획에 따라 변경될 수 있음



# 국가장학금 지원



더 많은 혜택을 공정하게 나눕니다!

## 국가장학금 I 유형(학생직접지원형)

누구나 대학교육의 기회를 가질 수 있도록 학생가구의 소득과 연계하여 지원하는 장학금입니다.

### 지원기준

#### 소득 8구간(분위) 이하의 대학생

- 신·편입생의 경우, 성적 및 이수학점 기준을 적용하지 않음
- 재학생의 경우, 최소한의 성적 및 이수학점 기준을 충족해야 함
- ※ (재학생) 직전학기 12학점 이상 이수, 백분위 80점 이상(단, 기초~소득 2구간(분위)는 C 학점 경고제 적용)
- ※ C 학점 경고제: 성적이 70점 이상~80점 미만인 경우 수혜 가능('17년부터 2회로 확대)

### 혜택

소득수준에 따라 등록금 범위 내에서 차등 지원(연간 최대 520만 원)

※ 대학구조개혁평가결과 D등급 대학 신·편입생은 국가장학금 I 유형 지원 제한

기초~소득 2구간 (분위)	소득 3구간 (분위)	소득 4구간 (분위)	소득 5구간 (분위)	소득 6구간 (분위)	소득 7~8구간 (분위)
520만 원	390만 원	286만 원	168만 원	120만 원	67.5만 원

## 국가장학금 II 유형(대학연계지원형)

대학의 자체 지원기준에 따라 장학생을 선발하여 지원하는 장학금입니다.

### 지원기준

- 대학자체 기준에 따라 지원(단, 저소득층 우선지원) 권고

대학 입학금과 등록금 등 목돈마련에 걱정이 많은 예비 대학생 여러분, 국가장학금으로 대학의 문턱은 낮추고, 혜택은 높여 드립니다.

### 혜택

#### 대학 자체 기준에 따라 자율적으로 지원

- 신청방법 및 신청기간은 I유형과 동일하며, 신청시에는 I, II 유형 구분없이 통합 신청
- ※ 대학구조개혁평가 D, E 등급 대학 및 평가 미참여 대학 신·편입생은 국가장학금 II 유형 지원 제한

## 다자녀(셋째아이 이상)국가장학금

셋째자녀 이상 대학생에게 지원하는 장학금입니다.

### 지원기준

- '14년 이후 입학자 중 소득 8구간(분위) 이하 셋째아이 이상 (단, '93. 1. 1. 이후 출생)
- 신·편입생의 경우, 성적 및 이수학점 기준을 적용하지 않음
- 재학생의 경우, 최소한의 성적 및 이수학점 기준을 충족해야 함 (I 유형과 성적기준 동일)
- ※ (재학생) 직전학기 12학점 이상 이수, 백분위 80점 이상(단, 기초~소득 2구간(분위)는 C 학점 경고제 적용)
- ※ C 학점 경고제: 성적이 70점 이상~80점 미만인 경우 2회까지 수혜 가능('17년부터 2회로 확대)

### 혜택

- 450만 원(단, 기초~소득 2구간(분위) 520만 원 지원)
- ※ 대학구조개혁평가결과 D등급 대학 신·편입생은 다자녀 장학금 지급 제한

## 지방인재장학금

지방인재 육성을 위해 지원하는 장학금입니다.

### 지원기준

- 비수도권 고교 졸업자로서 비수도권 대학에 입학한 신입생
- 신규선발
  - (성적우수) 내신 또는 수능 2개 영역 이상 3등급 이내
  - (자율육성 인재) 대학 자체 기준
- 계속지원
  - 직전학기 12학점 이상 이수 백분위 80점 이상

### 혜택

- 등록금 범위 내 필수경비(입학금, 수업료) 전액 지원
- ※ 대학구조개혁평가 D,E 등급 대학 및 평가 미참여 대학 신·편입생은 지방인재 장학금 지원 제한



## 우수학생장학금 · 취업연계장학금 지원



다양한 우수학생장학금 및 취업연계장학금을 지원합니다.

### 대통령과학장학금

창의적이고 잠재력이 풍부한 과학기술분야의 최우수 학생을 지원합니다.

#### 지원대상 (신규장학생)

- 당해연도('17년) 국내 고등학교 졸업(예정)자로서 국내 또는 해외 4년제 대학의 자연과학 또는 공학계열 학과(부)에 입학예정(확정)인 자

#### 혜택

- 국내장학생: 등록금 전액, 생활비(기초생활수급권자 학기 당 180만 원) 및 학업장려비\* (학기 당 250만 원) 지원

※ 학업장려비를 계속 지원받기 위해서는 직전학기 성적 4.0/4.5(3.7/4.3) 또는 백분위 92점 이상(12학점 이상 이수) 및 사회봉사활동(연30시간) 요건 충족 필요

- 해외장학생: 최대 연간 5만 달러 장학금(학비 및 체제비), 항공료 별도 지원(신규장학생 1회 편도 실비 지원)

### 국가우수장학금(이공계)

우수인재의 이공계 진출과 해당 학문분야의 발전을 지원합니다.

#### 지원대상 (신규장학생)

- 국내 4년제 대학의 자연과학 또는 공학계열 학과(부)에 입학(예정)한 자

#### 혜택

- 등 록 금: 등록금 전액 지원
- 생 활 비: 기초생활수급자 학기 당 180만 원 지원

### 인문100년장학금

인문학 및 기초학문 분야 우수인재가 학업에 전념할 수 있도록 지원합니다.

#### 지원대상 (신규장학생)

- 국내 고교 3학년 재학생(교육청추천자) 중 국내 4년제 대학 인문사회계열 진학 예정자, 4년제 대학 인문사회계열 학과(부) 1, 3학년(대학추천)

#### 혜택

- 등 록 금: 등록금 전액 지원
- 생 활 비: 기초생활수급자 학기 당 180만 원 지원
- 학업장려비\*: 학기 당 300만 원('15년 이후 선발자) 지원

※ 소속 대학의 대응투자(50%)가 있을 시 지급

### 예술체육비전장학금

전공분야별로 재능과 소질을 개발하여 예술 및 체육계를 선도할 수 있는 우수 인재로 육성합니다.

#### 지원대상 (신규장학생)

- 국내 4년제 대학의 예술 및 체육계열 학과(부) 3학년(대학추천)

#### 혜택

- 등 록 금: 등록금 전액 지원
- 생 활 비: 기초생활수급자 학기 당 180만 원 지원
- 학업장려비: 연간 150만 원(잔여 예산 발생 시, 신규 장학생 중 심사 우수자)



## 우수고등학생 해외유학 장학금(드림장학금)

학업에 대한 의지와 열정이 있는 우수고등학생에게 해외유학의 기회를 제공하여 글로벌 인재로 성장할 수 있도록 지원합니다.

### 지원대상

- 국내 고교 2학년 또는 3학년 중 해외대학 입학 희망자  
(기초생활수급자 또는 차상위계층자)

※ 이후 해외대학 입학 확정 시 심의통과자에 한해 '해외유학생'으로 전환하여 지원

### 혜택

- 유학준비생(고등학생): 해외대학 입학 준비를 위한 학업장려비(고2 월 50만원, 고3 월 70만원) 지원
- 유학생(해외대학생): 학비 및 체재비 연간 최대 \$5만 (단, \$5만 이상 소요 시 \$1만 내 추가 지원 가능) 및 항공료 연간 \$2.5천 내 실비지원

## 국가 교육근로장학금

공공기관, 학교와 기업체 등에서 다양한 직업 체험을 하면서 근로시간에 따라 장학금을 지원 받을 수 있습니다.

### 지원대상

- 소득 8구간(분위) 이하, 직전학기 성적 70점/100점 만점(C 학점 수준)의 사업 참여 대학 재학생

※ 신·편입생은 첫 학기에 한하여 성적기준을 적용하지 않음

### 혜택

- 장 학 금: (교내) 시간 당 8,000원  
(교외) 시간 당 9,500원



## 중소기업 취업연계 장학금(희망사다리)

중소기업 취업을 희망하거나 창업을 준비하는 대학생을 지원합니다

### 지원대상 (신규장학생)

- 일반대 3~5학년 또는 전문대 2~3학년 재학생 중 직전학기 대학 학사규정 상 최소학점을 이수하고 70점 이상(100점 만점)인 자

### 혜택

- 등록금: 등록금 전액 지원
- 취업·창업 준비장려금: 학기 당 200만 원 지원



# 학자금 대출

상환 계획을  
고려해  
필요한 만큼  
신청하세요



든든한 힘이 되어줄 학자금 대출입니다!

## 학자금 대출

장학금으로 충당하지 못한 등록금과 생활비의 경우 학자금 대출 제도를 통해 지원하고 있습니다.

### 1. 취업후 상환 학자금 대출



등록금 **소요액 전액** (한도없음)



생활비 학기당 150만 원

#### 신청자격

- 만 35세 이하 가구소득 8구간(분위) 이하 학부생
- ※ 다자녀가구 학생은 소득구간(분위) 제한 없음
- ※ 선취업 후진학자 또는 중소기업 재직자에 한해 만 45세 이하
- 직전학기 성적 70점/100점(C 학점) 이상, 소속대학 최소이수학점 또는 12학점 이상 이수
- ※ 신입생군, 대학원생, 졸업학년 학생, 장애인 이수학점기준 적용 제외

#### 대출기간

- 소득발생 전: 원리금 상환 유예
- 소득발생 후: 원리금 상환 완료시까지

#### 대출금리

- '17년 2학기 기준 연 2.25%(변동금리)

#### 상환방식

- (의무적 상환) 취업 후 상환기준소득 이상의 소득 발생 시 국세청을 통한 원리금 상환
- (자발적 상환) 본인의 의사에 따라 임의로 대출 원리금 상환

취업 후 일정소득 발생 전까지 상환의무가 유예됩니다. 다만, 이자는 상환유예기간에도 발생합니다.

### 2. 일반 상환 학자금 대출



등록금 **소요액 전액** (단, 학제별 총한도 있음)



생활비 학기당 100만 원

총 등록금 대출한도(학제별)

- 대학(전문대학 포함): 4천만 원 · 5,6년제 대학(원) 및 일반/특수대학원: 6천만 원
- 의·치·한의계열 대학(원) 및 전문대학원: 9천만 원

생활비 대출한도: 학기당 100만 원

#### 신청자격

- 만 55세 이하 학부생 및 대학원생(소득구간(분위) 제한없음)
- 취업후 상환 학자금 대출 대상자 중 소득구간(분위) 이외의 일반 상환 학자금 대출 자격 요건 충족 시 본인선택에 따라 일반 상환 학자금 대출 허용
- 직전학기 성적 70점/100점(C 학점) 이상, 소속대학 최소이수학점 또는 12학점 이상 이수
- ※ 만 55세 이전 입학자는 만 59세까지 지원
- ※ 신입생군, 대학원생, 졸업학년 학생, 장애인 이수학점기준 적용 제외

#### 대출기간

- 최장 20년(최장 10년 거치, 최장 10년 상환)

#### 대출금리

- '17년 2학기 기준 연 2.25%(고정금리)

#### 상환방식

- 거치기간: 이자만 납부 · 상환기간: 원금 + 이자 납부

### 3. 농어촌출신 대학생 학자금융자



등록금 **소요액 전액** (한도없음)

#### 신청자격

- 농어촌지역에 6개월 이상 거주 학부모의 자녀 또는 농어촌지역에 6개월 이상 거주하며 농어업에 종사하는 본인
- ※ 단순거주(농어업 미종사) 학부모의 자녀인 경우 소득 8구간(분위) 이하
- 직전학기 성적 70점(C 학점) 이상, 12학점 또는 소속대학 최저 이수학점 이상 이수
- ※ 신입생군은 제한 없음

#### 대출기간

- 졸업 후 2년 후부터 상환

#### 대출금리

- 무이자

#### 상환방식

- 졸업 후 2년 후부터 원금 균등분할상환

# 인재육성 · 기부

기부금을 통한 장학생 지원과 지식멘토링 사업으로 나눔을 실천합니다.

## 교육기부

### 1. 차세대리더육성멘토링

멘토(나눔지기)\*와 대학생 간 약 1년간의 멘토링을 통해 꿈과 열정, 바른 품성과 리더십을 갖춘 사회 인재로 성장하도록 지원함으로써 나눔과 봉사를 실천하는 리더를 육성하는 프로그램입니다.

\* 멘토(나눔지기): 기업 CEO 등 다양한 성공경험과 전문지식을 겸비한 사회 각 분야 리더

차세대리더육성멘토링의  
인재상

미래 대한민국을 이끄는 배움과  
나눔의 인재 (신뢰, 소통, 창조)



### 모집대상

#### 멘티(배움지기)

- 전국 대학교 학부생 및 대학원생 참여 가능

### 2. 대학생 지식멘토링

대학생 지식멘토링은 대학생 재능봉사 캠프 사업, 다문화·탈북학생 멘토링 사업, 대학생 청소년교육 지원사업으로 구분되며, 대학생이 초, 중, 고등학교의 저소득층 학생을 대상으로 학습지도, 진로상담, 예체능 창의활동 등 멘토링을 진행하고, 활동비 또는 국가 교육근로 장학금이 지원됩니다.



### 모집대상

#### 대학생 재능봉사 캠프 사업

- 사업참여 대학의 재학생 및 휴학생(대학원생 포함)
- 국가장학생(국가우수장학금 및 국가장학금 I·II 유형, 다자녀, 지방인재장학금 수혜자)

#### 다문화·탈북학생 멘토링 사업, 대학생 청소년교육지원사업

- 사업참여 대학의 재학생

### 3. 푸른등대 기부장학금

한국장학재단의 기부금조성활동을 통해 마련된 장학금으로 기부자의 숭고한 뜻을 반영하여 장학금(생활비, 등록금)을 지원합니다.

### 지원대상/혜택

- 조성된 기부금에 따라 매년 사업규모 변경

※ 자세한 내용은 한국장학재단 홈페이지(www.kosaf.go.kr) 참고



## 대학생 연합생활관

높아져가는 대학생들의 주거비 부담과 주거 공간 부족을 해소하고, 학업수행에 집중할 수 있도록 푸른등대는 기부금을 통해 타 지역출신 통학이 어려운 대학생에게 생활공간을 제공합니다.

기부금으로 지어진  
따뜻한 보금자리



\* (연합생활관) 대학캠퍼스 밖에 다수 대학의 학생들이 입주하여 공동으로 거주하는 기숙사

### 입주대상

- 수도권에 재학 중인 지방출신 대학생으로, 당일 통학이 어려운 대학생

### 선발기준

- (지역) 입주 신청자의 보호자 주민등록등본 상 주소 기준으로, 생활관 근거리(서울시 및 고양시) 지역 거주자 제외
- (소득) 소득 8분위 이하로 소득분위가 낮을수록 우선 선발

### 모집시기

- (정기모집) 매년 1월, 7월 말 예정
- (수시모집) 공실 발생 시 매월 셋째 주 예정

※ 자세한 사항은 한국장학재단 홈페이지(생활관) 참고



▲ 한국장학재단-은행권 대학생 연합생활관 전경

▲ 위치: 경기도 고양시 덕양구 원흥1로23 (지하철 3호선 원흥역 4번출구, 도보5분)