

2024학년도 제1회 학교운영위원회(정기회) 개최 공고

가천초등학교운영위원회규정 제20조에 의하여 아래와 같이 2024학년도 제1회 학교운영위원회(정기회) 개최를 공고합니다.

1. 일 시 : 2024. 4. 11.(목) 10:30

2. 장 소 : 학교운영위원회 회의실(교장실)

3. 안 건

가. 제14기 전반기 학교운영위원회 위원장 및 부위원장 선출(안)

나. 2024학년도 학교교육과정 운영 계획(안)

다. 2024학년도 기초학력 보장 학습지원 프로그램 운영 계획(안)

라. 2024학년도 현장체험학습 운영 계획(안)

마. 2024학년도 방과후학교 교재 사용 심의(안)

바. 2024학년도 수학여행 운영 계획(안)

사. 2024학년도 초등학교 안전 계획(안)

아. 2023학년도 가천초등학교회계 세입·세출 결산(안)

자. 2023학년도 가천초등학교발전기금회계 결산(안)

4. 참고사항 : 학부모, 교직원, 학생 등 방청 가능

2024년 4월 3일

가 천 초 등 학 교 장

안 내 장

제목: 제1회 가천초등학교운영위원회(정기회) 방청 안내

학부모님! 그 동안 안녕하십니까?

항상 학교를 염려해 주시고 학교발전과 학생들의 바른 성장을 위해 아낌없는 성원을 보내 주신데 대하여 진심으로 감사드립니다.

교육개혁의 일환으로 교육의 주민자치정신을 구현하고 단위학교의 자율성을 확대하여 교육효과를 극대화하기 위하여 구성·운영 중인 학교운영위원회가 활기찬 모습으로 성장하고 있습니다.

앞으로 미흡한 점은 보완 개선하여 운영위원회 활성화에 온 힘을 다하겠습니다.

제1회 가천초등학교운영위원회(정기회)가 다음과 같이 개최되오니 참관을 희망하시는 학부모님께서서는 참여바랍니다.

또한 좋은 의견이 있으신 분께서는 운영위원에게 연락하여 주시고 많은 관심과 참여로 학교발전에 다 함께 동참하여 주시기 바랍니다.

학부모님 댁내 평안하시고 하시는 일 모두 번창하시길 기원합니다.

1. 일 시 : 2024. 4. 11.(목) 10:30

2. 장 소 : 학교운영위원회 회의실(교장실)

3. 안 건

가. 제14기 전반기 학교운영위원회 위원장 및 부위원장 선출(안)

나. 2024학년도 학교교육과정 운영 계획(안)

다. 2024학년도 기초학력 보장 학습지원 프로그램 운영 계획(안)

라. 2024학년도 현장체험학습 운영 계획(안)

마. 2024학년도 방과후학교 교재 사용 심의(안)

바. 2024학년도 수학여행 운영 계획(안)

사. 2024학년도 초등학교 안전 계획(안)

아. 2023학년도 가천초등학교회계 세입·세출 결산(안)

자. 2023학년도 가천초등학교발전기금회계 결산(안)

2024년 4월 3일

가 천 초 등 학 교 장

2024학년도 제1회 정기회

학교운영위원회 심의 자료

- ☐ 회의일시 : 2024. 4. 11. (목) 10:30
- ☐ 회의장소 : 우리학교 운영위원회 회의실(교장실)

가천초등학교장

2024학년도 제1회 정기회 심의안건 현황

가천초등학교운영위원회

순	안건번호	안 건 제 목	발 의 년월일	제안자	페이지
1	2024-13	제14기 전반기 학교운영위원회 위원장 및 부위원장 선출(안)	2024.4.3.	학교장	1
2	2024-14	2024학년도 학교교육과정 운영 계획(안)	"	"	2
3	2024-15	2024학년도 기초학력 보장 학습지원 프로그램 운영 계획(안)	"	"	21
4	2024-16	2024학년도 현장체험학습 운영 계획(안)	"	"	25
5	2024-17	2024학년도 방과후학교 교재 사용 심의(안)	"	"	26
6	2024-18	2024학년도 수학여행 운영 계획(안)	"	"	27
7	2024-19	2024학년도 초등학교 안전 계획(안)	"	"	32
8	2024-20	2023학년도 가천초등학교회계 세입·세출 결산(안)	"	"	60
9	2024-21	2023학년도 가천초등학교발전기금회계 결산(안)	"	"	72

제14기 전반기 학교운영위원회 위원장 및 부위원장 선출(안)

안 건 번 호	2024-13
------------	---------

제출년월일 : 2024. 4. 3.

제 출 자 : 학 교 장

담 당 자 : 행정실장

1. 근거

가천초등학교운영위원회규정 제14조

2. 제안이유

제13기 후반기 학교운영위원회 위원장 및 부위원장의 임기가 2024.3.31.로 만료되어
제14기 전반기 학교운영위원회 위원장 및 부위원장을 선출하고자 함

3. 주요 내용

- 학교운영위원회에는 위원장 및 부위원장 각 1인을 두되 교원이 아닌 위원중에서 선출함
- 위원장과 부위원장의 임기는 1년임(2024.4.1.~2025.3.31.)
- 위원장과 부위원장은 무기명 투표로 선출하되 재적위원 과반수의 득표로 당선됨,
다만 재적위원 과반수의 득표자가 없을 때에는 2차 투표를 하여 최고 득표자를 당
선자로 한다. 이 경우 최고 득표자가 2인 이상일 경우에는 연장자를 당선자로 함.

2024학년도 학교교육과정 운영 계획(안)

안 건 번 호	2024-14
------------	---------

제출년월일 : 2024. 4. 3.
제 출 자 : 학 교 장
담 당 자 : 교사 형보은

2024학년도 주요 학사일정

가천초등학교

행 사 일	기 간	비 고
시 업 식	2024.03.04 (월)	
입 학 식	2024.03.04 (월)	
여름방학식	2024.07.26 (금)	
여 름 방 학	2024.07.27 (토) - 2024.08.19 (월)	24일
개 학 식	2024.08.20 (화)	
겨울방학식	2025.01.03 (금)	
졸 업 식	2025.01.03 (금)	
종 업 식	2025.01.03 (금)	
겨 울 방 학	2025.01. 4 (토) - 2025.02.28 (금)	56일
학교자율휴업일	1학기 - 5.1(수), 6.7(금)	2일
	2학기 - 10.4(금)	1일
개교기념일		

수업 일수	1학기	3월	4월	5월	6월	7월	8월		계	학교자율 휴업일수	개 교 기념일	총수업 일수
		20	21	20	18	20	0		99	2	.	
	2학기	8월	9월	10월	11월	12월	1월	2월	계	학교자율 휴업일수	개 교 기념일	
		9	18	20	21	21	2	0	91	1	.	

【참고사항】

- * 추석연휴 : 2024.09.16 (월) ~ 2024.09.18 (수)
- * 설 연 휴 : 2025.01.28 (화) ~ 2025.01.30 (목)

연간 학사일정 및 학교 행사 일람표

2024년도 1학기

3월			4월			5월			6월			7월			8월				
1	금	삼일절	1	월	SW교육⑤	1	수	재량휴업일 (근로자의 날)	1	토		1	월	SW교육⑦	1	목			
2	토		2	화	연극④	2	목		2	일		2	화	연극⑤	2	금			
3	일		3	수	국악④	3	금	어울림 스포츠활동 다모임(5교시)	3	월	환경지속발전 SW교육⑩ 환경지속발전 연극⑪ 현장체험학습	3	수	국악⑧	3	토			
4	월	시업식·입학식 SW교육①	4	목		4	토		4	화		4	목	여름체험학습	4	일			
5	화		5	금	민주시민교육 영화④	5	일		5	수		5	금	영화⑫	5	월			
6	수	국악① 민방위훈련	6	토		6	월	대체공휴일	6	목	현충일	6	토		6	화			
7	목		7	일		7	화	연극⑥	7	금	재량휴업일	7	일		7	수			
8	금	학교폭력예방교육(3,4교시)	8	월	SW교육⑥	8	수	보건수업③	8	토		8	월	SW교육⑧	8	목			
9	토		9	화	연극⑤	9	목	1-3그림책②	9	일		9	화	연극⑬	9	금			
10	일		10	수	22대국회의원선거	10	금	아동학대예방교육 영화④	10	월	SW교육④	10	수	보건수업⑦ 국악⑨	10	토			
11	월	SW교육②	11	목	진로탐색의날-진(2)	11	토		11	화	연극⑫	11	목	1-3생태②	11	일			
12	화	연극①	12	금	정보통신윤리교육 (3,4교시)	12	일		12	수	보건수업⑤	12	금	영화⑬	12	월			
13	수	국악②	13	토		13	월	SW교육⑩	13	목	인성인권교육(1교시) 1-3그림책③	13	토		13	화			
14	목	교통안전교육(3,4교시)	14	일		14	화	연극⑨	14	금	영화⑩	14	일		14	수			
15	금	영화①	15	월	SW교육⑦ 1-2생태①	15	수	부처님오신날	15	토		15	월	SW교육⑨	15	목	광복절		
16	토		16	화	연극④	16	목		16	일		16	화	연극⑭	16	금			
17	일		17	수	국악⑤	17	금	영화⑦	17	월	SW교육⑮	17	수	국악⑩	17	토			
18	월	진단평가 실시 주간	SW교육③	18	목		18	토		18	화	연극⑬	18	목		18	일		
19	화		연극②	19	금	과학의날 행사 장애인식이해교육	19	일		19	수	국악⑦	19	금	영화⑭-진(1) 학생다모임	19	월		
20	수		국악③	20	토		20	월	SW교육⑪	20	목		20	토		20	화	여름개학식 연극⑮	
21	목		1-3그림책①	21	일		21	화	연극⑩	21	금	다꿈의날	21	일		21	수	국악⑫	
22	금		영양수업 영화②	22	월	SW교육⑧	22	수	국악④	22	토		22	월	SW교육⑫	22	목		
23	토		23	화	세계독서의날 행사 1,4학년 건강검진	23	목		23	일		23	화	사제동행문화예술 활동(영화)	23	금			
24	일		24	수	보건수업② (신체발달검사)	24	금	도박예방교육 영화⑧ PAPS(5,6학년)	24	월	동료 강학 주간	SW교육⑬	24	수	국악⑪	24	토		
25	월		SW교육④	25	목	연극⑦	25	토		25		화	연극⑭	25	목		25	일	
26	화		연극③	26	금	영화⑤	26	일		26		수	보건수업⑥	26	금	여름방학식	26	월	문화예술교육①
27	수		보건수업①	27	토		27	월	SW교육⑫	27		목		27	토		27	화	연극⑯
28	목		교육과정설명회	28	일		28	화	스쿨팜②	28		금	학생다모임 영화⑪	28	일		28	수	국악⑬
29	금		사이버폭력예방 교육(1교시) 영화③ 학생다모임	29	월	SW교육⑨	29	수	보건수업④ 소변검사	29	토		29	월		29	목		
30	토		30	화	스쿨팜①	30	목	통일교육	30	일		30	화		30	금	다모임		
31	일					31	금	학생다모임 영화⑨ 합동소방훈련				31	수		31	일			
수업일	20			21			20			18			20			9(2학기)			

2024년도 2학기

9월			10월			11월			12월			1월			2월		
1 일			1 화	수학여행(~2)		1 금	독서의 달 행사 학생다모임		1 일			1 수	신정		1 토		
2 월	문화예술교육②		2 수	현장체험학습		2 토			2 월	SW교육⑩		2 목			2 일		
3 화	연극⑩		3 목	개천절		3 일			3 화	스쿨팜⑤-진(2)		3 금	중요한 날 중요한 날		3 월		
4 수	보건수업⑧		4 금	재량휴업일		4 월	SW교육⑫		4 수	국악⑩		4 토			4 화		
5 목	교통안전교육(1교시)		5 토			5 화	연극⑫		5 목			5 일			5 수		
6 금	영양수업		6 일			6 수	국악⑫		6 금			6 월			6 목		
7 토			7 월	SW교육⑫		7 목	1-3그림책⑤		7 토			7 화			7 금		
8 일			8 화	연극⑫		8 금			8 일			8 수			8 토		
9 월	문화예술교육③ 학교폭력예방교육		9 수	한글날		9 토			9 월	SW교육⑬		9 목			9 일		
10 화	연극⑫	3,4학년생 수업	10 목			10 일			10 화	연극⑫		10 금			10 월		
11 수	국악⑫		11 금	정보통신윤리교육		11 월	SW교육⑭		11 수	보건수업⑩ 국악⑫		11 토			11 화		
12 목	1-3그림책④		12 토			12 화	장애인지이해교육(1교시) 연극⑫		12 목	1-3생태④		12 일			12 수		
13 금			13 일			13 수	보건수업⑩		13 금	겨울체험학습		13 월			13 목		
14 토			14 월	SW교육⑫		14 목			14 토			14 화			14 금		
15 일			15 화	지역사랑봉사활동		15 금	가정폭력예방교육(3교시)		15 일			15 수			15 토		
16 월	추석연휴		16 수	국악⑫		16 토			16 월	SW교육⑫		16 목			16 일		
17 화	추석		17 목			17 일			17 화	연극⑫		17 금			17 월		
18 수	추석연휴		18 금	가천어울림한마당		18 월	SW교육⑫		18 수	국악⑫		18 토			18 화		
19 목			19 토			19 화	연극⑫		19 목			19 일			19 수		
20 금			20 일			20 수	국악⑫		20 금	학생다모임		20 월			20 목		
21 토			21 월	SW교육⑫		21 목			21 토			21 화			21 금		
22 일			22 화	유초연계어울림한마당		22 금			22 일			22 수			22 토		
23 월	방과후 학교공 개수업 주간	문화예술교육④	23 수	보건수업⑨		23 토			23 월	SW교육⑬		23 목			23 일		
24 화	학부 모임	스쿨팜⑤	24 목			24 일			24 화	연극⑫		24 금			24 월		
25 수	공개수업	독도교육(3교시) 소방교육(5교시)	25 금			25 월	SW교육⑫		25 수	성탄절		25 토			25 화		
26 목	사제동행문화예술 체험학습		26 토			26 화	스쿨팜④		26 목			26 일			26 수		
27 금	학생다모임		27 일			27 수	보건수업⑫		27 금			27 월			27 목		
28 토			28 월	SW교육⑫ 1-2생태③		28 목			28 토			28 화	설연휴		28 금		
29 일			29 화	연극⑫		29 금	학생다모임(워크숍)		29 일			29 수	설날				
30 월	SW교육⑫		30 수	보건수업⑩		30 토			30 월	SW교육⑫-진(1)		30 목	설연휴				
			31 목	인성인권교육(2교시)					31 화	연극⑫		31 금					
수업일	18			20			21			21			2			0	
* 수업일수 : 1학기 99일, 2학기 91일 계:190일																	

2024학년도 학교 행사활동 연간 운영 계획표

순	날짜(요일)	행사명	적 용 학 년						시작 시간	종료 시간	적용과목 (영역)	학습주제	비고
			1	2	3	4	5	6					
1	3.4(월)	시업식	.	0	0	0	0	0	1교시	1교시	창체(자율)	(생활안전)	
2	3.4(월)	입학식	0	2교시	2교시	창체(자율)	(생활안전)	
3	3.4(월)	SW교육1	.	.	0	0	.	.	2교시	2교시	창체(동아리)		
4	3.4(월)	SW교육1	0	0	3교시	3교시	창체(동아리)		
5	3.4(월)	SW교육1	.	0	4교시	4교시	창체(동아리)		
6	3.6(수)	국악1	0	0	2교시	2교시	통합		
7	3.6(수)	국악1	.	.	0	0	.	.	3교시	3교시	음악		
8	3.6(수)	국악1	0	0	4교시	4교시	음악		
9	3.6(수)	민방위훈련	0	0	0	0	0	0	5교시	5교시	체육(즐생)		
10	3.8(금)	학교폭력예방교육	0	0	0	0	0	0	3교시	4교시	창체(자율)		
11	3.11(월)	SW교육2	.	0	2교시	2교시	창체(동아리)		
12	3.11(월)	SW교육2	.	.	0	0	.	.	3교시	3교시	창체(동아리)		
13	3.11(월)	SW교육2	0	0	4교시	4교시	창체(동아리)		
14	3.12(화)	연극1	0	0	2교시	2교시	국어		
15	3.12(화)	연극1	.	.	0	0	.	.	3교시	3교시	국어		
16	3.12(화)	연극1	0	0	4교시	4교시	국어		
17	3.13(수)	국악2	0	0	2교시	2교시	통합		
18	3.13(수)	국악2	.	.	0	0	.	.	3교시	3교시	음악		
19	3.13(수)	국악2	0	0	4교시	4교시	음악		
20	3.14(목)	교통안전교육	0	0	0	.	.	.	3교시	3교시	창체(자율)	(교통안전)	
21	3.14(목)	교통안전교육	.	.	.	0	0	0	4교시	4교시	창체(자율)	(교통안전)	
22	3.15(금)	영화교육1	0	2교시	2교시	국어		
23	3.15(금)	영화교육1	.	0	2교시	2교시	창체(자율)		
24	3.15(금)	영화교육1	.	.	0	0	.	.	3교시	3교시	창체(자율)		
25	3.15(금)	영화교육1	0	.	4교시	4교시	사회		
26	3.15(금)	영화교육1	0	4교시	4교시	창체(자율)		
27	3.18(월)	SW교육3	.	0	2교시	2교시	창체(동아리)		
28	3.18(월)	SW교육3	.	.	0	0	.	.	3교시	3교시	창체(동아리)		
29	3.18(월)	SW교육3	0	0	4교시	4교시	창체(동아리)		
30	3.19(화)	연극2	0	0	2교시	2교시	국어		
31	3.19(화)	연극2	.	.	0	0	.	.	3교시	3교시	국어		
32	3.19(화)	연극2	0	0	4교시	4교시	국어		
33	3.20(수)	국악3	0	0	2교시	2교시	통합		
34	3.20(수)	국악3	.	.	0	0	.	.	3교시	3교시	음악		

순	날짜(요일)	행사명	적 용 학 년						시작 시간	종료 시간	적용과목 (영역)	학습주제	비고
			1	2	3	4	5	6					
35	3.20(수)	국악3	0	0	4교시	4교시	음악		
36	3.21(목)	완주자율(그림책1)	0	0	0	.	.	.	3교시	4교시	국어		
37	3.22(금)	식품안전 및 영양.	0	0	2교시	2교시	통합	(생활안전)	
38	3.22(금)	영화교육2	.	.	0	0	.	.	2교시	2교시	창체(자율)		
39	3.22(금)	식품안전 및 영양.	.	.	0	0	.	.	3교시	3교시	체육	(생활안전)	
40	3.22(금)	영화교육2	0	.	3교시	3교시	사회		
41	3.22(금)	영화교육2	0	3교시	3교시	창체(자율)		
42	3.22(금)	영화교육2	0	4교시	4교시	국어		
43	3.22(금)	영화교육2	.	0	4교시	4교시	창체(자율)		
44	3.22(금)	식품안전 및 영양.	0	0	4교시	4교시	실과	(생활안전)	
45	3.25(월)	SW교육4	.	0	2교시	2교시	창체(동아리)		
46	3.25(월)	SW교육4	.	.	0	0	.	.	3교시	3교시	창체(동아리)		
47	3.25(월)	SW교육4	0	0	4교시	4교시	창체(동아리)		
48	3.26(화)	연극3	0	0	2교시	2교시	국어		
49	3.26(화)	연극3	.	.	0	0	.	.	3교시	3교시	국어		
50	3.26(화)	연극3	0	0	4교시	4교시	국어		
51	3.27(수)	보건교육1	0	0	2교시	2교시	창체(자율)	(약물중독예방)	
52	3.27(수)	보건교육1	0	.	3교시	3교시	창체(자율)		
53	3.29(금)	사이버폭력예방교	0	0	0	0	0	0	1교시	1교시	창체(자율)		
54	3.29(금)	영화교육3	0	2교시	2교시	국어		
55	3.29(금)	영화교육3	.	0	2교시	2교시	창체(자율)		
56	3.29(금)	영화교육3	.	.	0	0	.	.	3교시	3교시	창체(자율)		
57	3.29(금)	영화교육3	0	.	4교시	4교시	사회		
58	3.29(금)	영화교육3	0	4교시	4교시	창체(자율)		
59	3.29(금)	학생다모임	0	0	0	0	0	0	5교시	5교시	창체(자율)		
60	4.1(월)	SW교육5	.	0	2교시	2교시	창체(동아리)		
61	4.1(월)	SW교육5	.	.	0	0	.	.	3교시	3교시	창체(동아리)		
62	4.1(월)	SW교육5	0	0	4교시	4교시	창체(동아리)		
63	4.2(화)	연극4	0	0	2교시	2교시	국어		
64	4.2(화)	연극4	.	.	0	0	.	.	3교시	3교시	국어		
65	4.2(화)	연극4	0	0	4교시	4교시	국어		
66	4.3(수)	국악4	0	0	2교시	2교시	통합		
67	4.3(수)	국악4	.	.	0	0	.	.	3교시	3교시	음악		
68	4.3(수)	국악4	0	0	4교시	4교시	음악		
69	4.5(금)	민주시민교육	0	0	0	0	0	0	1교시	1교시	도덕(바생)		

순	날짜(요일)	행사명	적 용 학 년						시작 시간	종료 시간	적용과목 (영역)	학습주제	비고
			1	2	3	4	5	6					
70	4.5(금)	영화교육4	0	2교시	2교시	국어		
71	4.5(금)	영화교육4	.	0	2교시	2교시	창체(자율)		
72	4.5(금)	영화교육4	.	.	0	0	.	.	3교시	3교시	창체(자율)		
73	4.5(금)	영화교육4	0	.	4교시	4교시	사회		
74	4.5(금)	영화교육4	0	4교시	4교시	창체(자율)		
75	4.8(월)	SW교육6	.	0	2교시	2교시	창체(동아리)		
76	4.8(월)	SW교육6	.	.	0	0	.	.	3교시	3교시	창체(동아리)		
77	4.8(월)	SW교육6	0	0	4교시	4교시	창체(동아리)		
78	4.9(화)	연극5	0	0	2교시	2교시	국어		
79	4.9(화)	연극5	.	.	0	0	.	.	3교시	3교시	국어		
80	4.9(화)	연극5	0	0	4교시	4교시	국어		
81	4.11(목)	진로탐색의날	0	0	0	0	0	0	2교시	3교시	창체(진로)	(직업안전(2))	
82	4.12(금)	정보통신윤리교육	0	0	0	0	0	0	3교시	3교시	창체(자율)		
83	4.12(금)	정보통신윤리교육	0	0	0	0	0	0	4교시	4교시	도덕(바생)		
84	4.15(월)	SW교육7	.	0	2교시	2교시	창체(동아리)		
85	4.15(월)	완주자율(생태1)	0	0	3교시	4교시	통합		
86	4.15(월)	SW교육7	.	.	0	0	.	.	3교시	3교시	창체(동아리)		
87	4.15(월)	SW교육7	0	0	4교시	4교시	창체(동아리)		
88	4.16(화)	연극6	0	0	2교시	2교시	국어		
89	4.16(화)	연극6	.	.	0	0	.	.	3교시	3교시	국어		
90	4.16(화)	연극6	0	0	4교시	4교시	국어		
91	4.17(수)	국악5	0	0	2교시	2교시	통합		
92	4.17(수)	국악5	.	.	0	0	.	.	3교시	3교시	음악		
93	4.17(수)	국악5	0	0	4교시	4교시	음악		
94	4.19(금)	과학의날 행사	0	0	0	0	0	0	2교시	3교시	과학(슬생)	(생활안전, 재난안전)	
95	4.19(금)	장애인식이해교육	0	0	0	0	0	0	5교시	5교시	창체(자율)	(폭력예방 및 신변보호)	
96	4.22(월)	SW교육8	.	0	2교시	2교시	창체(동아리)		
97	4.22(월)	SW교육8	.	.	0	0	.	.	3교시	3교시	창체(동아리)		
98	4.22(월)	SW교육8	0	0	4교시	4교시	창체(동아리)		
99	4.23(화)	세계독서의날 행사	0	0	0	0	0	0	1교시	1교시	국어		
100	4.24(수)	보건교육2	0	0	2교시	2교시	창체(자율)	(약물중독예방)	
101	4.24(수)	보건교육2	0	.	3교시	3교시	창체(자율)	(약물중독예방)	
102	4.25(목)	연극7	0	0	2교시	2교시	국어		
103	4.25(목)	연극7	0	0	3교시	3교시	국어		
104	4.25(목)	연극7	.	.	0	0	.	.	4교시	4교시	국어		

순	날짜(요일)	행사명	적 용 학 년						시작 시간	종료 시간	적용과목 (영역)	학습주제	비고
			1	2	3	4	5	6					
105	4.26(금)	영화교육5	0	2교시	2교시	국어		
106	4.26(금)	영화교육5	.	0	2교시	2교시	창체(자율)		
107	4.26(금)	영화교육5	.	.	0	0	.	.	3교시	3교시	창체(자율)		
108	4.26(금)	영화교육5	0	.	4교시	4교시	음악		
109	4.26(금)	영화교육5	0	4교시	4교시	창체(자율)		
110	4.29(월)	SW교육9	0	0	2교시	2교시	창체(동아리)		
111	4.29(월)	SW교육9	.	.	0	0	.	.	3교시	3교시	창체(동아리)		
112	4.29(월)	SW교육9	0	0	4교시	4교시	창체(동아리)		
113	4.30(화)	스쿨팜	0	0	0	0	0	0	2교시	3교시	창체(동아리)	(생활안전, 직업안전)	
114	5.3(금)	어울림스포츠활동	0	0	0	0	0	0	1교시	3교시	체육(즐생)	(생활안전)	
115	5.3(금)	어울림스포츠활동	0	0	4교시	4교시	창체(동아리)	(응급처치)	
116	5.3(금)	어울림스포츠활동	.	.	0	0	0	0	4교시	4교시	창체(봉사)	(응급처치)	
117	5.3(금)	학생다모임	0	0	0	0	0	0	5교시	5교시	창체(자율)		
118	5.7(화)	연극8	0	0	2교시	2교시	국어		
119	5.7(화)	연극8	.	.	0	0	.	.	3교시	3교시	국어		
120	5.7(화)	연극8	0	0	4교시	4교시	국어		
121	5.8(수)	보건교육3	0	0	2교시	2교시	창체(자율)	(폭력예방 및 신변보호)	
122	5.8(수)	보건교육3	0	.	3교시	3교시	창체(자율)	(약물중독예방)	
123	5.9(목)	완주자율(그림책2)	0	0	0	.	.	.	3교시	4교시	국어		
124	5.10(금)	아동학대예방교육	0	0	0	0	0	0	1교시	1교시	창체(자율)	(폭력예방 및 신변보호)	
125	5.10(금)	영화교육6	0	2교시	2교시	국어		
126	5.10(금)	영화교육6	.	0	2교시	2교시	창체(자율)		
127	5.10(금)	영화교육6	.	.	0	0	.	.	3교시	3교시	창체(자율)		
128	5.10(금)	영화교육6	0	.	4교시	4교시	음악		
129	5.10(금)	영화교육6	0	4교시	4교시	창체(자율)		
130	5.13(월)	SW교육10	0	0	2교시	2교시	창체(동아리)		
131	5.13(월)	SW교육10	.	.	0	0	.	.	3교시	3교시	창체(동아리)		
132	5.13(월)	SW교육10	0	0	4교시	4교시	창체(동아리)		
133	5.14(화)	연극9	0	0	2교시	2교시	국어		
134	5.14(화)	연극9	.	.	0	0	.	.	3교시	3교시	국어		
135	5.14(화)	연극9	0	0	4교시	4교시	국어		
136	5.17(금)	영화교육7	0	2교시	2교시	국어		
137	5.17(금)	영화교육7	.	0	2교시	2교시	창체(자율)		
138	5.17(금)	영화교육7	.	.	0	0	.	.	3교시	3교시	창체(자율)		
139	5.17(금)	영화교육7	0	.	4교시	4교시	음악		

순	날짜(요일)	행사명	적 용 학 년						시작 시간	종료 시간	적용과목 (영역)	학습주제	비고
			1	2	3	4	5	6					
140	5.17(금)	영화교육7	0	4교시	4교시	창체(자율)		
141	5.20(월)	SW교육11	0	0	2교시	2교시	창체(동아리)		
142	5.20(월)	SW교육11	.	.	0	0	.	.	3교시	3교시	창체(동아리)		
143	5.20(월)	SW교육11	0	0	4교시	4교시	창체(동아리)		
144	5.21(화)	연극10	0	0	2교시	2교시	국어		
145	5.21(화)	연극10	.	.	0	0	.	.	3교시	3교시	국어		
146	5.21(화)	연극10	0	0	4교시	4교시	국어		
147	5.22(수)	국악6	0	0	2교시	2교시	통합		
148	5.22(수)	국악6	.	.	0	0	.	.	3교시	3교시	음악		
149	5.22(수)	국악6	0	0	4교시	4교시	음악		
150	5.24(금)	도박예방교육	0	0	0	0	0	0	1교시	1교시	창체(자율)		
151	5.24(금)	영화교육8	0	2교시	2교시	국어		
152	5.24(금)	영화교육8	.	0	2교시	2교시	창체(자율)		
153	5.24(금)	영화교육8	.	.	0	0	.	.	3교시	3교시	창체(자율)		
154	5.24(금)	영화교육8	0	.	4교시	4교시	국어		
155	5.24(금)	영화교육8	0	4교시	4교시	창체(자율)		
156	5.27(월)	SW교육12	0	0	2교시	2교시	창체(동아리)		
157	5.27(월)	SW교육12	.	.	0	0	.	.	3교시	3교시	창체(동아리)		
158	5.27(월)	SW교육12	0	0	4교시	4교시	창체(동아리)		
159	5.28(화)	스쿨팜	0	0	0	0	0	0	2교시	3교시	창체(동아리)	(생활안전, 직업안전)	
160	5.29(수)	보건교육4	0	0	2교시	2교시	창체(자율)	(폭력예방 및 신변보호)	
161	5.29(수)	보건교육4	0	.	3교시	3교시	창체(자율)	(약물중독예방)	
162	5.30(목)	통일교육	0	0	0	0	0	0	1교시	1교시	사회(바생)		
163	5.31(금)	학생다모임	0	0	0	0	0	0	1교시	1교시	창체(자율)		
164	5.31(금)	영화교육9	0	2교시	2교시	국어		
165	5.31(금)	영화교육9	.	0	2교시	2교시	창체(자율)		
166	5.31(금)	영화교육9	.	.	0	0	.	.	3교시	3교시	창체(자율)		
167	5.31(금)	영화교육9	0	0	4교시	4교시	국어		
168	5.31(금)	합동소방훈련	0	0	0	0	0	0	5교시	5교시	창체(자율)	(재난안전)	
169	6.3(월)	환경지속발전가능	0	0	0	0	0	0	1교시	1교시	사회(바생)	(생활안전)	
170	6.3(월)	SW교육13	0	0	2교시	2교시	창체(동아리)		
171	6.3(월)	SW교육13	.	.	0	0	.	.	3교시	3교시	창체(동아리)		
172	6.3(월)	SW교육13	0	0	4교시	4교시	창체(동아리)		
173	6.4(화)	환경지속발전가능	0	0	0	0	0	0	1교시	1교시	사회(바생)	(재난안전)	
174	6.4(화)	연극11	0	0	2교시	2교시	국어		

순	날짜(요일)	행사명	적 용 학 년						시작 시간	종료 시간	적용과목 (영역)	학습주제	비고
			1	2	3	4	5	6					
175	6.4(화)	연극11	.	.	0	0	.	.	3교시	3교시	국어		
176	6.4(화)	연극11	0	0	4교시	4교시	국어		
177	6.5(수)	현장체험학습	0	0	0	0	0	0	1교시	2교시	국어	(교통안전(2))	
178	6.5(수)	현장체험학습	0	0	0	0	0	0	3교시	4교시	도덕(바생)	(응급처치(2))	
179	6.5(수)	현장체험학습	0	0	0	0	0	0	5교시	6교시	체육(줄생)	(생활안전, 폭력예방및 신변보호)	
180	6.10(월)	SW교육14	0	0	2교시	2교시	창체(동아리)		
181	6.10(월)	SW교육14	.	.	0	0	.	.	3교시	3교시	창체(동아리)		
182	6.10(월)	SW교육14	0	0	4교시	4교시	창체(동아리)		
183	6.11(화)	연극12	0	0	2교시	2교시	국어		
184	6.11(화)	연극12	.	.	0	0	.	.	3교시	3교시	국어		
185	6.11(화)	연극12	0	0	4교시	4교시	국어		
186	6.12(수)	보건교육5	.	.	0	0	.	.	2교시	2교시	창체(자율)	(약물중독예방)	
187	6.12(수)	보건교육5	0	.	3교시	3교시	창체(자율)	(폭력예방 및 신변보 호)	
188	6.13(목)	인성인권교육	0	0	0	0	0	0	1교시	1교시	창체(자율)		
189	6.13(목)	완주자율(그림책3)	0	0	0	.	.	.	3교시	4교시	국어		
190	6.14(금)	영화교육10	0	0	2교시	2교시	국어		
191	6.14(금)	영화교육10	.	.	0	0	.	.	3교시	3교시	국어		
192	6.14(금)	영화교육10	0	0	4교시	4교시	국어		
193	6.17(월)	SW교육15	0	0	2교시	2교시	창체(동아리)		
194	6.17(월)	SW교육15	.	.	0	0	.	.	3교시	3교시	창체(동아리)		
195	6.17(월)	SW교육15	0	0	4교시	4교시	창체(동아리)		
196	6.18(화)	연극13	0	0	2교시	2교시	국어		
197	6.18(화)	연극13	.	.	0	0	.	.	3교시	3교시	국어		
198	6.18(화)	연극13	0	0	4교시	4교시	국어		
199	6.19(수)	국악7	0	0	2교시	2교시	통합		
200	6.19(수)	국악7	.	.	0	0	.	.	3교시	3교시	음악		
201	6.19(수)	국악7	0	0	4교시	4교시	음악		
202	6.21(금)	다문화이해교육	0	0	0	0	0	0	3교시	4교시	창체(자율)		
203	6.24(월)	SW교육16	0	0	2교시	2교시	창체(동아리)		
204	6.24(월)	SW교육16	.	.	0	0	.	.	3교시	3교시	창체(동아리)		
205	6.24(월)	SW교육16	0	0	4교시	4교시	창체(동아리)		
206	6.25(화)	연극14	0	0	2교시	2교시	국어		
207	6.25(화)	연극14	.	.	0	0	.	.	3교시	3교시	국어		
208	6.25(화)	연극14	0	0	4교시	4교시	국어		
209	6.26(수)	보건교육6	.	.	0	0	.	.	2교시	2교시	창체(자율)	(약물중독예방)	

순	날짜(요일)	행사명	적 용 학 년						시작 시간	종료 시간	적용과목 (영역)	학습주제	비고
			1	2	3	4	5	6					
210	6.26(수)	보건교육6	0	.	3교시	3교시	창체(자율)	(폭력예방 및 신변보호)	
211	6.28(금)	영화교육11	0	0	2교시	2교시	창체(자율)		
212	6.28(금)	영화교육11	.	.	0	0	.	.	3교시	3교시	창체(자율)		
213	6.28(금)	영화교육11	0	0	4교시	4교시	창체(자율)		
214	6.28(금)	학생다모임	0	0	0	0	0	0	5교시	5교시	창체(자율)		
215	7.1(월)	SW교육17	0	0	2교시	2교시	창체(동아리)		
216	7.1(월)	SW교육17	.	.	0	0	.	.	3교시	3교시	창체(동아리)		
217	7.1(월)	SW교육17	0	0	4교시	4교시	창체(동아리)		
218	7.2(화)	연극15	0	0	2교시	2교시	국어		
219	7.2(화)	연극15	.	.	0	0	.	.	3교시	3교시	국어		
220	7.2(화)	연극15	0	0	4교시	4교시	국어		
221	7.3(수)	국악8	0	0	2교시	2교시	통합		
222	7.3(수)	국악8	.	.	0	0	.	.	3교시	3교시	음악		
223	7.3(수)	국악8	0	0	4교시	4교시	음악		
224	7.4(목)	여름체험학습	0	0	0	0	0	0	1교시	2교시	도덕(바생)	(교통안전(2))	
225	7.4(목)	여름체험학습	0	0	0	0	0	0	3교시	4교시	체육(즐생)	(생활안전, 응급처치)	
226	7.4(목)	여름체험학습	0	0	0	0	0	0	5교시	6교시	과학(슬생)	(재난안전, 폭력예방및 신변보호)	
227	7.5(금)	영화교육12	0	0	2교시	2교시	창체(자율)		
228	7.5(금)	영화교육12	.	.	0	0	.	.	3교시	3교시	창체(자율)		
229	7.5(금)	영화교육12	0	0	4교시	4교시	창체(자율)		
230	7.8(월)	SW교육18	0	0	2교시	2교시	창체(동아리)		
231	7.8(월)	SW교육18	.	.	0	0	.	.	3교시	3교시	창체(동아리)		
232	7.8(월)	SW교육18	0	0	4교시	4교시	창체(동아리)		
233	7.9(화)	연극16	0	0	2교시	2교시	국어		
234	7.9(화)	연극16	.	.	0	0	.	.	3교시	3교시	국어		
235	7.9(화)	연극16	0	0	4교시	4교시	국어		
236	7.10(수)	국악9	0	0	2교시	2교시	통합		
237	7.10(수)	보건교육7	.	.	0	0	.	.	2교시	2교시	창체(자율)	(폭력예방 및 신변보호)	
238	7.10(수)	국악9	.	.	0	0	.	.	3교시	3교시	음악		
239	7.10(수)	보건교육7	0	.	3교시	3교시	창체(자율)	(폭력예방 및 신변보호)	
240	7.10(수)	국악9	0	0	4교시	4교시	음악		
241	7.11(목)	완주자율(생태2)	0	0	0	.	.	.	2교시	3교시	체육(즐생)		
242	7.12(금)	영화교육13	0	0	2교시	2교시	창체(자율)		
243	7.12(금)	영화교육13	.	.	0	0	.	.	3교시	3교시	창체(자율)		

순	날짜(요일)	행사명	적 용 학 년						시작 시간	종료 시간	적용과목 (영역)	학습주제	비고
			1	2	3	4	5	6					
244	7.12(금)	영화교육13	0	0	4교시	4교시	창체(자율)		
245	7.15(월)	SW교육19	0	0	2교시	2교시	창체(동아리)	(사이버중독예방)	
246	7.15(월)	SW교육19	.	.	0	0	.	.	3교시	3교시	창체(동아리)	(사이버중독예방)	
247	7.15(월)	SW교육19	0	0	4교시	4교시	창체(동아리)	(사이버중독예방)	
248	7.16(화)	연극17	0	0	2교시	2교시	국어		
249	7.16(화)	연극17	.	.	0	0	.	.	3교시	3교시	국어		
250	7.16(화)	연극17	0	0	4교시	4교시	국어		
251	7.17(수)	국악10	0	0	2교시	2교시	통합		
252	7.17(수)	국악10	.	.	0	0	.	.	3교시	3교시	음악		
253	7.17(수)	국악10	0	0	4교시	4교시	음악		
254	7.19(금)	영화교육14	0	0	2교시	2교시	창체(진로)	(직업안전)	
255	7.19(금)	영화교육14	.	.	0	0	.	.	3교시	3교시	창체(진로)	(직업안전)	
256	7.19(금)	영화교육14	0	0	4교시	4교시	창체(진로)	(직업안전)	
257	7.19(금)	학생다모임	0	0	0	0	0	0	5교시	5교시	창체(자율)		
258	7.22(월)	SW교육20	0	0	2교시	2교시	창체(동아리)	(사이버중독예방)	
259	7.22(월)	SW교육20	.	.	0	0	.	.	3교시	3교시	창체(동아리)	(사이버중독예방)	
260	7.22(월)	SW교육20	0	0	4교시	4교시	창체(동아리)	(사이버중독예방)	
261	7.23(화)	사제동행문화예술	0	0	0	0	0	0	1교시	2교시	국어	(생활안전, 교통안전)	
262	7.23(화)	사제동행문화예술	0	0	0	0	0	0	3교시	4교시	미술(즐생)	(응급처치, 폭력예방및 신변보호)	
263	7.24(수)	국악11	0	0	2교시	2교시	통합		
264	7.24(수)	국악11	.	.	0	0	.	.	3교시	3교시	음악		
265	7.24(수)	국악11	0	0	4교시	4교시	음악		
266	7.26(금)	여름방학식	0	0	0	0	0	0	3교시	3교시	창체(자율)	(재난안전)	
267	8.20(화)	여름개학식	0	0	0	0	0	0	1교시	1교시	창체(자율)	(약물중독예방)	
268	8.20(화)	연극18	0	0	2교시	2교시	국어		
269	8.20(화)	연극18	.	.	0	0	.	.	3교시	3교시	국어		
270	8.20(화)	연극18	0	0	4교시	4교시	국어		
271	8.21(수)	국악12	0	0	2교시	2교시	통합		
272	8.21(수)	국악12	.	.	0	0	.	.	3교시	3교시	음악		
273	8.21(수)	국악12	0	0	4교시	4교시	음악		
274	8.26(월)	문화예술교육-서예	0	0	0	.	.	.	1교시	2교시	미술(즐생)		
275	8.26(월)	문화예술교육-서예	.	.	.	0	0	0	3교시	4교시	미술		
276	8.27(화)	연극19	0	0	2교시	2교시	국어		
277	8.27(화)	연극19	.	.	0	0	.	.	3교시	3교시	국어		
278	8.27(화)	연극19	0	0	4교시	4교시	국어		

순	날짜(요일)	행사명	적 용 학 년						시작 시간	종료 시간	적용과목 (영역)	학습주제	비고
			1	2	3	4	5	6					
279	8.28(수)	국악13	0	0	2교시	2교시	통합		
280	8.28(수)	국악13	.	.	0	0	.	.	3교시	3교시	음악		
281	8.28(수)	국악13	0	0	4교시	4교시	음악		
282	8.30(금)	학생다모임	0	0	0	0	0	0	5교시	5교시	창체(자율)		
283	9.2(월)	문화예술교육-서예	0	0	0	.	.	.	1교시	2교시	미술(즐생)		
284	9.2(월)	문화예술교육-서예	.	.	.	0	0	0	3교시	4교시	미술		
285	9.3(화)	연극20	0	0	2교시	2교시	국어		
286	9.3(화)	연극20	.	.	0	0	.	.	3교시	3교시	국어		
287	9.3(화)	연극20	0	0	4교시	4교시	국어		
288	9.4(수)	보건교육8	.	.	0	0	.	.	2교시	2교시	창체(자율)	(폭력예방 및 신변보호)	
289	9.4(수)	보건교육8	0	.	3교시	3교시	창체(자율)	(폭력예방 및 신변보호)	
290	9.5(목)	교통안전교육	0	0	0	0	0	0	1교시	1교시	사회(바생)		
291	9.6(금)	식품안전 및 영양.	0	0	2교시	2교시	통합	(생활안전)	
292	9.6(금)	식품안전 및 영양.	.	.	0	0	.	.	3교시	3교시	체육	(생활안전)	
293	9.6(금)	식품안전 및 영양.	0	0	4교시	4교시	실과	(생활안전)	
294	9.9(월)	문화예술교육-서예	0	0	0	.	.	.	1교시	2교시	미술(즐생)		
295	9.9(월)	학교폭력예방교육	.	.	.	0	0	0	1교시	2교시	창체(자율)		
296	9.9(월)	학교폭력예방교육	0	0	0	.	.	.	3교시	4교시	창체(자율)		
297	9.9(월)	문화예술교육-서예	.	.	.	0	0	0	3교시	4교시	미술		
298	9.9(월)	생존수영1	.	.	0	0	.	.	5교시	6교시	체육		
299	9.10(화)	연극21	0	0	2교시	2교시	국어		
300	9.10(화)	연극21	.	.	0	0	.	.	3교시	3교시	국어		
301	9.10(화)	연극21	0	0	4교시	4교시	국어		
302	9.10(화)	생존수영2	.	.	0	0	.	.	5교시	6교시	체육		
303	9.11(수)	국악14	0	0	2교시	2교시	통합		
304	9.11(수)	국악14	.	.	0	0	.	.	3교시	3교시	음악		
305	9.11(수)	국악14	0	0	4교시	4교시	음악		
306	9.11(수)	생존수영3	.	.	0	0	.	.	5교시	6교시	체육		
307	9.12(목)	완주자율(그림책4)	0	0	0	.	.	.	3교시	4교시	국어		
308	9.12(목)	생존수영4	.	.	0	0	.	.	5교시	6교시	체육		
309	9.13(금)	생존수영5	.	.	0	0	.	.	5교시	6교시	체육		
310	9.23(월)	문화예술교육-서예	0	0	0	.	.	.	1교시	2교시	미술(즐생)		
311	9.23(월)	문화예술교육-서예	.	.	.	0	0	0	3교시	4교시	미술		
312	9.24(화)	스쿨팜	0	0	0	0	0	0	2교시	3교시	창체(동아리)	(생활안전, 직업안전)	
313	9.26(목)	사제동행문화예술	0	0	0	0	0	0	1교시	2교시	사회(바생)	(교통안전(2))	

순	날짜(요일)	행사명	적 용 학 년						시작 시간	종료 시간	적용과목 (영역)	학습주제	비고
			1	2	3	4	5	6					
314	9.26(목)	사제동행문화예술	0	0	0	0	0	0	3교시	4교시	음악(즐생)	(응급처치)	
315	9.26(목)	사제동행문화예술	0	0	0	0	0	0	5교시	6교시	체육(즐생)	(폭력예방 및 신변보호)	
316	9.27(금)	학생다모임	0	0	0	0	0	0	5교시	5교시	창체(자율)		
317	9.30(월)	SW교육21	0	0	2교시	2교시	창체(동아리)	(사이버중독예방)	
318	9.30(월)	SW교육21	.	.	0	0	.	.	3교시	3교시	창체(동아리)	(사이버중독예방)	
319	9.30(월)	SW교육21	0	0	4교시	4교시	창체(동아리)	(사이버중독예방)	
320	10.1(화)	수학여행	.	.	.	0	0	0	1교시	2교시	국어	(생활안전, 교통안전)	
321	10.1(화)	수학여행	.	.	.	0	0	0	3교시	4교시	도덕	(응급처치)	
322	10.1(화)	수학여행	.	.	.	0	0	0	5교시	6교시	사회	(폭력예방 및 신변보호)	
323	10.2(수)	현장체험학습	0	0	0	.	.	.	1교시	2교시	국어	(교통안전(2))	
324	10.2(수)	수학여행	.	.	.	0	0	0	1교시	2교시	사회	(생활안전, 교통안전)	
325	10.2(수)	현장체험학습	0	0	0	.	.	.	3교시	4교시	사회(바생)	(생활안전, 응급처치)	
326	10.2(수)	수학여행	.	.	.	0	0	0	3교시	4교시	체육	(응급처치, 약물중독예방)	
327	10.2(수)	현장체험학습	0	0	0	.	.	.	5교시	6교시	과학(슬생)	(약물중독예방)	
328	10.2(수)	수학여행	.	.	.	0	0	0	5교시	6교시	국어		
329	10.7(월)	SW교육22	0	0	2교시	2교시	창체(동아리)	(사이버중독예방)	
330	10.7(월)	SW교육22	.	.	0	0	.	.	3교시	3교시	창체(동아리)	(사이버중독예방)	
331	10.7(월)	SW교육22	0	0	4교시	4교시	창체(동아리)	(사이버중독예방)	
332	10.8(화)	연극22	0	0	2교시	2교시	국어		
333	10.8(화)	연극22	.	.	0	0	.	.	3교시	3교시	국어		
334	10.8(화)	연극22	0	0	4교시	4교시	국어		
335	10.11(금)	정보통신윤리교육	0	0	0	0	0	0	3교시	4교시	창체(자율)		
336	10.14(월)	SW교육23	0	0	2교시	2교시	창체(동아리)	(사이버중독예방)	
337	10.14(월)	SW교육23	.	.	0	0	.	.	3교시	3교시	창체(동아리)	(사이버중독예방)	
338	10.14(월)	SW교육23	0	0	4교시	4교시	창체(동아리)	(사이버중독예방)	
339	10.15(화)	지역사랑봉사활동	0	0	3교시	4교시	창체(동아리)	(생활안전, 교통안전)	
340	10.15(화)	지역사랑봉사활동	.	.	0	0	0	0	3교시	4교시	창체(봉사)	(생활안전, 교통안전)	
341	10.16(수)	국악15	0	0	2교시	2교시	통합		
342	10.16(수)	국악15	.	.	0	0	.	.	3교시	3교시	음악		
343	10.16(수)	국악15	0	0	4교시	4교시	음악		
344	10.18(금)	가천어울림한마당	0	0	0	0	0	0	1교시	4교시	체육(즐생)	(생활안전, 약물중독예방)	
345	10.21(월)	SW교육24	0	0	2교시	2교시	창체(동아리)		
346	10.21(월)	SW교육24	.	.	0	0	.	.	3교시	3교시	창체(동아리)		
347	10.21(월)	SW교육24	0	0	4교시	4교시	창체(동아리)		

순	날짜(요일)	행사명	적 용 학 년						시작 시간	종료 시간	적용과목 (영역)	학습주제	비고
			1	2	3	4	5	6					
348	10.22(화)	유초연계어울림	0	0	0	0	0	0	2교시	3교시	창체(자율)	(생활안전, 응급처치)	
349	10.23(수)	보건교육9	0	2교시	2교시	창체(자율)	(약물중독예방)	
350	10.23(수)	보건교육9	0	.	3교시	3교시	창체(자율)	(폭력예방 및 신변보호)	
351	10.25(금)	독도교육	0	0	0	0	0	0	3교시	3교시	사회(바생)		
352	10.25(금)	소방교육	0	0	0	0	0	0	5교시	5교시	창체(자율)	(재난안전)	
353	10.28(월)	SW교육25	0	0	2교시	2교시	창체(동아리)		
354	10.28(월)	완주자율(생태3)	0	0	3교시	4교시	통합		
355	10.28(월)	SW교육25	.	.	0	0	.	.	3교시	3교시	창체(동아리)		
356	10.28(월)	SW교육25	0	0	4교시	4교시	창체(동아리)		
357	10.29(화)	연극23	0	0	2교시	2교시	국어		
358	10.29(화)	연극23	.	.	0	0	.	.	3교시	3교시	국어		
359	10.29(화)	연극23	0	0	4교시	4교시	국어		
360	10.30(수)	보건교육10	0	2교시	2교시	창체(자율)	(약물중독예방)	
361	10.30(수)	보건교육10	0	.	3교시	3교시	창체(자율)	(폭력예방 및 신변보호)	
362	10.31(목)	인성인권교육	0	0	0	0	0	0	2교시	2교시	창체(자율)		
363	11.1(금)	독서의달 행사	0	0	0	0	0	0	4교시	4교시	국어		
364	11.1(금)	학생다모임	0	0	0	0	0	0	5교시	5교시	창체(자율)		
365	11.4(월)	SW교육26	0	0	2교시	2교시	창체(동아리)		
366	11.4(월)	SW교육26	.	.	0	0	.	.	3교시	3교시	창체(동아리)		
367	11.4(월)	SW교육26	0	0	4교시	4교시	창체(동아리)		
368	11.5(화)	연극24	0	0	2교시	2교시	국어		
369	11.5(화)	연극24	.	.	0	0	.	.	3교시	3교시	국어		
370	11.5(화)	연극24	0	0	4교시	4교시	국어		
371	11.6(수)	국악16	0	0	2교시	2교시	통합		
372	11.6(수)	국악16	.	.	0	0	.	.	3교시	3교시	음악		
373	11.6(수)	국악16	0	0	4교시	4교시	음악		
374	11.7(목)	완주자율(그림책5)	0	0	0	.	.	.	3교시	4교시	국어		
375	11.11(월)	SW교육27	0	0	2교시	2교시	창체(동아리)		
376	11.11(월)	SW교육27	.	.	0	0	.	.	3교시	3교시	창체(동아리)		
377	11.11(월)	SW교육27	0	0	4교시	4교시	창체(동아리)		
378	11.12(화)	연극25	0	0	2교시	2교시	국어		
379	11.12(화)	장애인식이해교육	.	.	0	0	.	.	2교시	2교시	창체(자율)	(폭력예방 및 신변보호)	
380	11.12(화)	연극25	.	.	0	0	.	.	3교시	3교시	국어		
381	11.12(화)	장애인식이해교육	0	0	3교시	3교시	창체(자율)	(폭력예방 및 신변보호)	

순	날짜(요일)	행사명	적 용 학 년						시작 시간	종료 시간	적용과목 (영역)	학습주제	비고
			1	2	3	4	5	6					
382	11.12(화)	장애인식이해교육	0	0	4교시	4교시	창체(자율)	(폭력예방 및 신변보호)	
383	11.12(화)	연극25	0	0	4교시	4교시	국어		
384	11.13(수)	보건교육11	0	2교시	2교시	창체(자율)	(폭력예방 및 신변보호)	
385	11.13(수)	보건교육11	0	.	3교시	3교시	창체(자율)	(폭력예방 및 신변보호)	
386	11.15(금)	가정폭력예방교육	0	0	0	0	0	0	3교시	3교시	창체(자율)	(폭력예방 및 신변보호)	
387	11.18(월)	SW교육28	0	0	2교시	2교시	창체(동아리)		
388	11.18(월)	SW교육28	.	.	0	0	.	.	3교시	3교시	창체(동아리)		
389	11.18(월)	SW교육28	0	0	4교시	4교시	창체(동아리)		
390	11.19(화)	연극26	0	0	2교시	2교시	국어		
391	11.19(화)	연극26	.	.	0	0	.	.	3교시	3교시	국어		
392	11.19(화)	연극26	0	0	4교시	4교시	국어		
393	11.20(수)	국악17	0	0	2교시	2교시	통합		
394	11.20(수)	국악17	.	.	0	0	.	.	3교시	3교시	음악		
395	11.20(수)	국악17	0	0	4교시	4교시	음악		
396	11.25(월)	SW교육29	0	0	2교시	2교시	창체(동아리)		
397	11.25(월)	SW교육29	.	.	0	0	.	.	3교시	3교시	창체(동아리)		
398	11.25(월)	SW교육29	0	0	4교시	4교시	창체(동아리)		
399	11.26(화)	스쿨팜	0	0	0	0	0	0	2교시	3교시	창체(동아리)	(생활안전, 직업안전)	
400	11.27(수)	보건교육12	0	2교시	2교시	창체(자율)	(응급처치)	
401	11.27(수)	보건교육12	0	.	3교시	3교시	창체(자율)	(응급처치)	
402	11.29(금)	학생다모임	0	0	0	0	0	0	5교시	5교시	창체(자율)		
403	12.2(월)	SW교육30	0	0	2교시	2교시	창체(동아리)		
404	12.2(월)	SW교육30	.	.	0	0	.	.	3교시	3교시	창체(동아리)		
405	12.2(월)	SW교육30	0	0	4교시	4교시	창체(동아리)		
406	12.3(화)	스쿨팜	0	0	0	0	0	0	2교시	3교시	창체(진로)	(생활안전, 직업안전)	
407	12.4(수)	국악18	0	0	2교시	2교시	통합		
408	12.4(수)	국악18	.	.	0	0	.	.	3교시	3교시	음악		
409	12.4(수)	국악18	0	0	4교시	4교시	음악		
410	12.9(월)	SW교육31	0	0	2교시	2교시	창체(동아리)	(사이버중독예방)	
411	12.9(월)	SW교육31	.	.	0	0	.	.	3교시	3교시	창체(동아리)	(사이버중독예방)	
412	12.9(월)	SW교육31	0	0	4교시	4교시	창체(동아리)	(사이버중독예방)	
413	12.10(화)	연극27	0	0	2교시	2교시	국어		
414	12.10(화)	연극27	.	.	0	0	.	.	3교시	3교시	국어		
415	12.10(화)	연극27	0	0	4교시	4교시	국어		

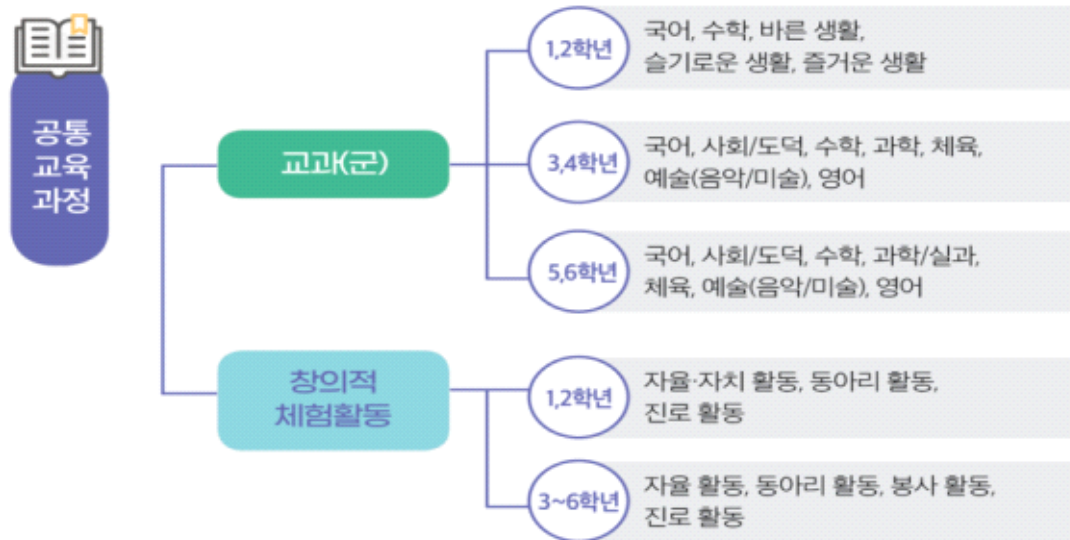
순	날짜(요일)	행사명	적 용 학 년						시작 시간	종료 시간	적용과목 (영역)	학습주제	비고
			1	2	3	4	5	6					
416	12.11(수)	국악19	0	0	2교시	2교시	통합		
417	12.11(수)	보건교육13	0	2교시	2교시	창체(자율)	(응급처치)	
418	12.11(수)	국악19	.	.	0	0	.	.	3교시	3교시	음악		
419	12.11(수)	보건교육13	0	.	3교시	3교시	창체(자율)	(응급처치)	
420	12.11(수)	국악19	0	0	4교시	4교시	음악		
421	12.12(목)	완주자율(생태4)	0	0	0	.	.	.	2교시	3교시	과학(슬생)		
422	12.13(금)	겨울체험학습	0	0	0	0	0	0	1교시	2교시	도덕(바생)	(교통안전(2))	
423	12.13(금)	겨울체험학습	0	0	0	0	0	0	3교시	4교시	사회(바생)	(생활안전, 응급처치)	
424	12.13(금)	겨울체험학습	0	0	0	0	0	0	5교시	6교시	체육(즐생)	(재난안전, 폭력예방및 신변보호)	
425	12.16(월)	SW교육32	0	0	2교시	2교시	창체(동아리)	(사이버중독예방)	
426	12.16(월)	SW교육32	.	.	0	0	.	.	3교시	3교시	창체(동아리)	(사이버중독예방)	
427	12.16(월)	SW교육32	0	0	4교시	4교시	창체(동아리)	(사이버중독예방)	
428	12.17(화)	연극28	0	0	2교시	2교시	국어		
429	12.17(화)	연극28	.	.	0	0	.	.	3교시	3교시	국어		
430	12.17(화)	연극28	0	0	4교시	4교시	국어		
431	12.18(수)	국악20	0	0	2교시	2교시	통합		
432	12.18(수)	국악20	.	.	0	0	.	.	3교시	3교시	음악		
433	12.18(수)	국악20	0	0	4교시	4교시	음악		
434	12.20(금)	학생다모임	0	0	0	0	0	0	5교시	5교시	창체(자율)		
435	12.23(월)	SW교육33	0	0	2교시	2교시	창체(동아리)	(사이버중독예방)	
436	12.23(월)	SW교육33	.	.	0	0	.	.	3교시	3교시	창체(동아리)	(사이버중독예방)	
437	12.23(월)	SW교육33	0	0	4교시	4교시	창체(동아리)	(사이버중독예방)	
438	12.24(화)	연극29	0	0	2교시	2교시	국어		
439	12.24(화)	연극29	.	.	0	0	.	.	3교시	3교시	국어		
440	12.24(화)	연극29	0	0	4교시	4교시	국어		
441	12.30(월)	SW교육34	0	0	2교시	2교시	창체(진로)		
442	12.30(월)	SW교육34	.	.	0	0	.	.	3교시	3교시	창체(진로)		
443	12.30(월)	SW교육34	0	0	4교시	4교시	창체(진로)		
444	12.31(화)	연극30	0	0	2교시	2교시	국어		
445	12.31(화)	연극30	.	.	0	0	.	.	3교시	3교시	국어		
446	12.31(화)	연극30	0	0	4교시	4교시	국어		
447	1.3(금)	종업식	0	0	0	0	0	.	3교시	3교시	창체(자율)	(재난안전)	
448	1.3(금)	졸업식	0	3교시	3교시	창체(자율)	(재난안전)	
449													
450													

* 학년 재량으로 관련교과 및 운영 시간 등 변경 가능

교육과정 편제 및 시간 배당

가. 편제

- 1) 초등학교 교육과정은 교과(군)와 창의적 체험활동으로 편성한다.
- 2) 교과(군)는 국어, 사회/도덕, 수학, 과학/실과, 체육, 예술(음악/미술), 영어로 한다. 다만, 초등학교 1, 2학년의 교과는 국어, 수학, 바른 생활, 슬기로운 생활, 즐거운 생활로 한다.
- 3) 창의적 체험활동은 자율 활동, 동아리 활동, 봉사 활동, 진로 활동으로 한다.



나. 시간 배당

1) 학년군별 연간 수업시수

구 분		1~2학년 ※ 2022 개정 교육과정	3~4학년 ※ 2015 개정 교육과정	5~6학년 ※ 2015 개정 교육과정
교과 (군)	국어	국어 482	408	408
	사회/도덕		272	272
	수학	수학 256	272	272
	과학/실과	바른 생활 144	204	340
	체육		204	204
	예술(음악/미술)	슬기로운 생활 224	272	272
	영어	즐거운 생활 400	136	204
	소계	1,506	1,768	1,972
창의적 체험활동		238	204	204
학년군별 총 수업 시간 수		1,744	1,972	2,176

- ① 1시간의 수업은 40분을 원칙으로 하되, 기후 및 계절, 학생의 발달 정도, 학습 내용의 성격, 학교 실정 등을 고려하여 탄력적으로 편성·운영할 수 있다.
- ② 학년군의 교과(군)별 및 창의적 체험활동 시간 배당은 연간 34주를 기준으로 2년간의 기준 수업 시수를 나타낸 것이다.
- ③ 학년군별 총 수업 시간 수는 최소 수업 시수를 나타낸 것이다.
- ④ 실과의 수업 시간은 5~6학년 과학/실과의 수업 시수에만 포함된다.

⑤ 정보교육은 실과의 정보영역 시수와 창의적 체험활동 등을 활용하여 17시간 이상 편성·운영한다(2022 개정 교육과정에서의 정보교육은 실과의 정보영역 시수와 학교자유시간 등을 활용하여 34시간 이상 편성·운영).

2) 학년별 연간 시간 배당

가) 1-2학년군

영역			시수	1학년						2학년							
				국가 수준	증감 시수			본교 기준시수			국가 수준	증감 시수			본교 기준시수		
					1학기	2학기	계	1학기	2학기	계		1학기	2학기	계	1학기	2학기	계
교과 (군)	통합	국어	241	0	0	0	129	112	241	238	0	0	0	123	115	238	
		수학	128	0	0	0	59	69	128	136	0	0	0	69	67	136	
		바른생활	72	0	0	0	33	39	72	68	3	6	9	39	38	77	
		슬기로운생활	112	0	0	0	52	60	112	102	8	9	17	62	57	119	
		즐거운생활	200	0	0	0	92	108	200	204	2	6	8	109	103	212	
	소계	753	0	0	0	365	388	753	748	7	27	34	402	380	782		
창의적 체험활동			119	0	0	0	80	39	119	136 (34)	-13	-21	-34	63	39	102	
연간 총 수업시수			872	0	0	0	445	427	872	884	0	0	0	465	419	884	

나) 3-4학년군

영역 \ 시수			3학년						4학년							
			국가 수준	증감 시수			본교 기준시수			국가 수준	증감 시수			본교 기준시수		
				1학기	2학기	계	1학기	2학기	계		1학기	2학기	계	1학기	2학기	계
교과 (군)	국어		204	0	0	0	106	98	204	204	0	0	0	108	96	204
	사회/도덕	사회	102	0	0	0	53	49	102	102	0	0	0	54	48	102
		도덕	34	0	0	0	18	16	34	34	0	0	0	18	16	34
	수학		136	0	0	0	71	65	136	136	0	0	0	72	64	136
	과학		102	0	0	0	53	49	102	102	0	0	0	54	48	102
	체육		102	0	0	0	53	49	102	102	0	0	0	44	58	102
	예술(음/미)	음악	68	0	0	0	31	37	68	68	0	0	0	30	38	68
		미술	68	0	0	0	31	37	68	68	0	0	0	36	32	68
	영어		68	0	0	0	36	32	68	68	0	0	0	36	32	68
	소계		884	0	0	0	452	432	884	884	0	0	0	452	432	884
창의적 체험활동			102	0	0	0	62	40	102	102	0	0	0	62	40	102
연간 총 수업시수			986	0	0	0	514	472	986	986	0	0	0	514	472	986

다) 5-6학년군

영역 \ 시수			5학년						6학년							
			국가 수준	증감 시수			본교 기준시수			국가 수준	증감 시수			본교 기준시수		
				1학기	2학기	계	1학기	2학기	계		1학기	2학기	계	1학기	2학기	계
교과 (군)	국어		204	0	0	0	108	96	204	204	0	0	0	108	96	204
	사회/도덕	사회	102	0	0	0	54	48	102	102	0	0	0	54	48	102
		도덕	34	0	0	0	18	16	34	34	0	0	0	18	16	34
	수학		136	0	0	0	72	64	136	136	0	0	0	72	64	136
	과학/실과	과학	102	0	0	0	54	48	102	102	0	0	0	54	48	102
		실과	68	0	0	0	36	32	68	68	0	0	0	36	32	68
	체육		102	0	0	0	54	48	102	102	0	0	0	54	48	102
	예술(음/미)	음악	68	0	0	0	31	37	68	68	0	0	0	23	45	68
		미술	68	0	0	0	29	39	68	68	0	0	0	36	32	68
	영어		102	0	0	0	54	48	102	102	0	0	0	54	48	102
소계		986	0	0	0	510	476	986	986	0	0	0	509	477	986	
창의적 체험활동			102	0	0	0	57	45	102	102	0	0	0	58	44	102
연간 총 수업시수			1,088	0	0	0	567	521	1,088	1,088	0	0	0	567	521	1,088

3) 창의적체험활동 연간 수업시수 편제

가. 1~2학년

학년 \ 영역		자 율 · 자 치						동아리			진로	계	비고
		자율활동					자치활동	SW	스쿨팜	봉사활동	진로 탐색 활동		
		입학초기 적응활동	행사	적응	보건	영화							
1	1학기	34	13	1	4	3	5	12	4	1	3	80	
	2학기	0	11	1	·	·	5	13	4	2	3	39	
계		34	24	2	4	3	10	25	8	3	6	119	
2	1학기	0	13	1	4	12	5	20	4	1	3	63	
	2학기	0	11	1	·	·	5	13	4	2	3	39	
계		0	24	2	4	12	10	33	8	3	6	102	

나. 3~6학년

영역 학년		자 율					동아리		봉사	진로	계	비고
		자치·적응활동		창의주제활동			SW	스쿨팜	봉사활동	진로 탐색 활동		
		자치	적응	행사	보건	영화						
3	1학기	5	1	13	3	12	20	4	1	3	62	
	2학기	5	1	11	1	·	13	4	2	3	40	
계		10	2	24	4	12	33	8	3	6	102	
4	1학기	5	1	13	3	12	20	4	1	3	62	
	2학기	5	1	11	1	·	13	4	2	3	40	
계		10	2	24	4	12	33	8	3	6	102	
5	1학기	5	1	13	7	3	20	4	1	3	57	
	2학기	5	1	11	6	·	13	4	2	3	45	
계		10	2	24	13	3	33	8	3	6	102	
6	1학기	5	1	13	·	11	20	4	1	3	58	
	2학기	5	1	11	5	·	13	4	2	3	44	
계		10	2	24	5	11	33	8	3	6	102	

2024학년도 기초학력 보장 학습지원 프로그램 운영 계획(안)

안 건 번 호	2024-15
------------	---------

제출년월일 : 2024. 4. 3.
제 출 자 : 학 교 장
담 당 자 : 교사 이재관

1. 제안 근거

- 초·중등교육법 제32조의제1항6호
- 기초학력 보장법 및 동법 시행령

2. 제안 이유

- 2024학년도 가천초등학교 기초학력 보장을 위한 학습지원 프로그램 운영 계획을 심의받고자 합니다.

3. 기초학력 보장 학습지원 프로그램 운영 주요 내용

가. 목적

- 1) 모든 학생의 기초학력을 보장하는 국가 교육책임제 실현
- 2) 학습지원대상학생에 대한 적극적이고 포괄적인 지원을 통해 기초학력을 바탕으로 한 자기주도적 삶의 기초역량 형성
- 3) 전문성 있는 내부강사(교사)를 활용한 학습지원으로 기초학력 보장 및 교육결손 해소
- 4) 학생의 교과별 기초학력 부진 해소를 위한 외부강사 제공으로 맞춤형 학습 집중지원
- 5) 학습지원 대상학생에 대한 예비교원의 튜터 지원으로 수준별 학습 및 정서 지원 강화
- 6) 다각적인 기초학력 부진 원인 해소를 위한 심층지원(난독·경계선지능 등) 대상학생의 전문기관 중재 지원

나. 개요

- 1) 사 업 명: 2024학년도 기초학력 보장 학습지원 프로그램 운영
(두드림학교, 교과보충 프로그램 등)
- 2) 운영기간: 2024년 4월 ~ 2024년 12월, 총 9개월간
- 3) 운영내용: 8개 프로그램 운영 예정(수강료, 교재비 등 수익자 부담 없음)
- 4) 운영시간: 학기 중 월~금 학습지원 13:00~16:10
※운영시간은 학교 교육과정 운영시간에 따라 변동될 수 있음
- 5) 운영장소: 각급교실, 과학실 및 기타 유휴 교실 활용
- 6) 운영대상: 1~6학년 학습지원대상학생 및 교육결손이 있는 학생 중 학습지원대상학생 지원협의회에서 선정(보호자 동의 후 지원)

- 7) 소요예산: 금15,000,000원(추정 금액으로 교육청 예산 교부금액에 따라 달라질 수 있음.)
 8) 계약방법: 내부 강사 계약(외부 강사 계약 시 전북방과후학교 운영 길라잡이 준용)

다. 세부 운영 계획

1) 정규학습시간 종료 후 교육활동 운영

가) 학생, 보호자, 교사 의견 및 학교의 실정을 고려하여 기초학력 보장 목적에 부합하는 프로그램 운영

- 학생의 면밀한 진단 및 향상도 검사를 통해 맞춤형 학습 프로그램 구성
- 학습지원대상학생 지원협의회를 통해 주요사항(학생 선정 및 지원 방안)을 결정
- 학생·교사·학교의 상황을 고려하여 자율적으로 운영
- 현직 교원은 정규수업, 교무업무 등에 지장 없는 범위 안에서 하되, 학기 중 주 15시간 이내에서 운영 가능

나) 방학 중 프로그램 운영

- 방학 중 프로그램 운영시간, 운영내용 등 전반적인 사항은 수요조사 및 학습지원대상학생 지원협의회를 통해 별도의 방학 중 운영계획을 수립하여 진행하며 방학 중 특별 프로그램을 추가하여 운영할 수 있음.
- 방학 중 프로그램 강사 연수를 통한 안전지도 교육 실시

다) 프로그램 안내 및 실시

- 기초학력 보장 교육 프로그램은 학기초 기초학력 진단검사를 통해 학습지원대상학생 지원협의회에서 대상 학생을 선정하고 지원 방안을 계획·안내하여 보호자의 동의 후 실시함.
- 한 프로그램당 대상 학생은 1~4명으로 학생·교사·학교의 상황에 따라 조직하되 사정에 따라 조정될 수 있음.
- 학생의 향상도 결과에 따라 다른 학습지원대상학생 또는 교육결손이 있는 학생으로 변경하여 운영할 수 있음.
- 학생의 향상도 결과에 따라 다른 학습지원대상학생 또는 교육결손이 있는 학생으로 변경하여 운영할 수 있음

2) 기초학력 보장 학습지원 프로그램 운영 추진 개요

순	추진내용	기간	세부 행정업무
1	기초학력 진단검사 실시	2024.3~ 2024. 4	- 기초학력 진단·향상도 검사 계획 - 기초학력 진단검사 안내 - 기초학력 진단·통합검사 준비 및 실시
2	기초학력 보장 운영계획 수립	2024.4.~	- 학습지원대상학생 선정 및 지원 계획
3	1학기 기초학력 보장 학습지원 프로그램 운영	2024.4. ~2024.7.	- 대상 학생 선정을 위한 보호자 신청 및 동의서 - 대상 학생 확정 - 1차 향상도검사 및 결과 안내 - 학습지원대상학생 학습지원 이력관리 - 매월 결재서류 및 청구서류 제출
4	2학기 기초학력 보장 학습지원 프로그램 운영	2024.8. ~2024.12.	- 2·3차 향상도검사 및 결과 안내 - 학습지원대상학생 학습지원 이력관리 - 매월 결재서류 및 청구서류 제출
5	연간 운영 마무리	2024.12.	- 학습지원대상학생 지원협의회 회의

※ 주요 추진내용은 학교 일정에 따라 변동할 수 있음

라. 프로그램 운영 내용

1) 학습지원대상학생을 대상으로 기초학력 보장(두드림 학교, 기초학력 보장 선도학교 등) 및 교육결손 해소(교과보충프로그램, 학습지원 튜터, 기초학력 협력수업 등) 사업에 해당하는 정규 학습시간 종료 후 학습지원 프로그램

2) 프로그램 운영 수: 8개 프로그램 운영(예정)

※ 2024학년도 기초학력 진단검사 결과 선정된 학습지원대상학생 또는 교육결손이 있는 학생 현황에 따라 학습지원대상학생 지원협의회에서 결정

연번	프로그램명		대상 학생 수	운영기간	주당시수	비고
	학년	교과				
1	1학년	국어	미정	연중	1	*기본교재:교사선정 도서 *교사 자율적으로 보 조교재 활용 가능
		수학	미정	연중	1	
2	2학년	국어	미정	연중	1	
		수학	미정	연중	1	
3	3학년	국어	미정	연중	1	
		수학	미정	연중	1	
4	4학년	국어	미정	연중	1	
		수학	미정	연중	1	
5	5학년	국어	미정	연중	1	
		수학	미정	연중	1	
6	6학년	국어	미정	연중	1	
		수학	미정	연중	1	
7	3~4학년	영어	미정	연중	1	
8	5~6학년	영어	미정	연중	1	

※ 학생·교사·학교의 사정에 따라 운영 횟수 및 요일이 변동될 수 있음

마. 기초학력 보장 학습지원 프로그램 회계관리

- 1) 교육청 교부금을 지원받아 학생 수강료를 무료로 운영
- 2) 교재 및 재료 등 지도에 필요한 물품은 학교 지원을 원칙으로 함.
- 3) 기초학력 보장 시행계획 예산 편성 기준을 바탕으로 집행
 - 운영비: 방과후학교 프로그램 강사료, 교재·교구 구입비, 재료 구입비, 간식비, 현장학습, 체험 활동비(입장료, 대여료, 교통비) 등 지원 가능
 - 시간당 강사료는 내부강사 30,000원 이내, 외부 강사는 35,000원 이상 권장
(내부강사비는 당해년도 강사비 지급기준 참고)
 - 농산어촌 지역은 강사비 외에 예산의 범위 안에서 교통비 지급 가능

바. 보호자 안내 및 평가 계획

- 1) 보호자 안내는 가정통신문, 보호자 동의서, 방학 중 프로그램 운영 안내문 등을 활용
- 2) 학교 기초학력 보장 운영계획에 따라 기초학력 향상도 검사를 실시하여 그 결과를 보호자에게 통지하고, 학습지원대상학생의 학습 성장 이력을 관리
- 3) 학생의 학습지원 학습 상황에 대해 강사들이 보호자 전화상담 등을 통해 활발히 소통
- 4) 교육부 성과지표에 따른 사업 평가를 실시하고 그 결과를 내년도 사업에 반영

사. 학생 안전관리 계획

- 1) (출결관리) 지도교(강)사는 학생들의 결시 및 출석여부를 확인하고 관리함
- 2) (생활지도) 프로그램 참여 시 수업에 대한 예의 및 참여 태도와 관련하여 수시로 지도함
- 3) (안전지도) 안전지도 및 귀가 지도를 실시
 - 가) 교내 안전 지도 및 안전예방교육을 실시함
 - 나) 직사광선 가장 강한 시간대, 폭염 특보, 미세먼지, 오존 경보 발령, 태풍, 집중호우, 폭한, 폭설 등 기타 학교장이 위험하다고 판단되는 시기 등에는 실외 활동을 자제함
 - 다) 태풍, 지진, 감염병 유행 등 불가피한 재해 발생이 예상될 때 교육청 지침 및 학교장 재량으로 임시 휴업 일 조치 등과 연계하여 휴강을 검토하고, 보호자 안내 등 학생 안전이 확보되도록 노력함
 - 라) 학교 시설물 유지 보수 공사 시 관련 지침 등을 철저히 준수하는 등 학생 안전 확보를 위한 조치를 함 (각종 공사, 냉난방기 교체, 내진 보강, 창호 교체, 도색 공사, 석면 제거 공사 등)
- 4) 학교안전사고 예방 계획에 따라 운영함

2024학년도 현장체험학습 운영 계획(안)

안 건 번 호	2024-16
------------	---------

제출년월일 : 2024. 4. 3.
제 출 자 : 학 교 장
담 당 자 : 교사 이재관

1. 제안 이유

다양한 체험활동을 강화하여 학생들이 교실을 벗어난 현장에서 몸으로 직접 관찰하고 체험하는 활동을 통해 배울 수 있는 기회를 제공하기 위하여 체험학습을 계획하고 있으며, 이 건에 관하여 심의를 받고자 함

2. 운영 기간 : 6월 ~ 12월

3. 운영 계획

날짜	장소	대상	주요내용	예산(원)	비고
6.5.(금)	(대전) 대전국립중앙 과학관	전교생	<ul style="list-style-type: none"> · 수학 및 기초과학체험 · 과학전시 관람 	버스비 500,000원 체험비 5,000원*22명 간식비 5,000원*22명 식비 11,000원*22명	과학 중점 학교
7.4.(목)	(완주) 아쿠아틱파크 아마존		<ul style="list-style-type: none"> · 여름철 물놀이 안전 · 친구와 어울리는 인성교육 	입장료 25,000원*32명 식비 및 간식비 16,000원*22명 대여료 10,000원*32명	
10.2.(수)	(대전) 오월드	1-3 학년	<ul style="list-style-type: none"> · 동물 관찰 및 생태체험 · 놀이공원 이용 및 체험 	체험비 20,000원*14명 식비 및 간식비 16,000원*9명	
12.13.(금)	(전주) 빙상경기장	전교생	<ul style="list-style-type: none"> · 겨울철 빙상 안전 · 체력 강화 운동 프로그램 	입장료 1,800원*32명 대여료 2,000원*32명 식비 및 간식비 16,000원*22명	

※ 일정과 장소 및 소요 예산은 학교 교육과정 운영 상황에 따라 변경될 수 있습니다.

2024학년도 방과후학교 교재 사용 심의(안)

안 건 번 호	2024-17
------------	---------

제출년월일 : 2024. 4. 3.
제 출 자 : 학 교 장
담 당 자 : 교사 김민제

1. 제안 사유

방과후학교의 원활한 운영 및 수업의 질 향상을 위해 방과후학교 피아노 프로그램과 영어 프로그램의 외부교재 구입·활용이 필요함

2. 심의 내용

2024학년도 방과후학교 피아노와 영어 프로그램의 외부교재를 아래와 같이 구입하여 수업에 활용하고자 함

부서명	대상	교재명	출판사	단가	수량	총액	활용 방안
방과후학교 피아노	1~6학년	쑥쑥계이름학습장 1,2	세광음악출판	3,600	2	7,200	실기와 이론을 병행하여 학생들을 지도하며 학생 수준에 맞는 단계를 선정하여 개인별로 제공토록 함.
		올리브바이엘	아름출판사	5,400	2	10,800	
		세광뉴바이엘	세광출판사	5,400	12	64,800	
		세모반주	음악세계	6,300	4	25,200	
		똥이네동요곡집	음악세계	5,400	4	25,200	
		페다고지체르니100	현대음악출판	4,500	1	4,500	
		판타스틱듀오1	현대음악출판	7,200	1	7,200	
		건반있는 음악노트	삼호뮤직	900	1	900	
방과후학교 영어	1~2학년	Phonics 1	주니어브라운	15,000원	5	75,000	개인별 수준을 고려하여 지도할 수 있도록 교재를 선정함. 상위 버전 추가 구입 가능성 있음
	3~4학년	Beginner B1	주니어브라운	15,000원	8	120,000	
	5~6학년	Primary B1	주니어브라운	15,000원	7	105,000	

3. 제안 근거

2024 전북방과후학교 운영 계획·길라잡이

2024학년도 수학여행 운영 계획(안)

안 건 변 호	2024-18
------------	---------

제출년월일 : 2024. 4. 3.
제 출 자 : 학 교 장
담 당 자 : 교사 남궁민

1. 운영 기간 : 10월 1일(화) ~ 10월 2일(수)

2. 2024학년도 수학여행 사전 조사 결과

가. 학부모

	순위별 세대 수(세대)			비고
	1순위	2순위	3순위	
1안(서울)	8	1	1	- 1안으로 장소 선정 - 10세대 중 8세대가 1안을 1순위로 함(80%)
2안(여수)	2	7	1	
3안(대전-부여)	0	2	8	
합계	10세대	10세대	10세대	

나. 학생

	순위별 인원(명)			비고
	1순위	2순위	3순위	
1안(서울)	12	1	0	- 1안으로 장소 선정 - 13명 중 12명이 1안을 1순위로 함(92.3%)
2안(여수)	1	10	2	
3안(대전-부여)	0	2	11	
합계	13명	13명	13명	

3. 세부 시행 계획

가. 일시: 2024년 10월 1일(화) ~ 2일(수), 1박 2일

나. 장소: 서울 일원(창덕궁 및 창경궁, 다이나믹메이즈 인사동점, 경향아트힐(페인터즈 공연), 롯데월드

다. 참가대상: 4~6학년 13명 + 인솔교사 5명 = 총 18명

라. 교통수단: 전세버스 1대

마. 숙박시설: 로사나부티크 호텔(1박)

바. 출발시각: 2024년 10월 1일(화) 07:50 경천면사무소

사. 도착예정시각: 2024년 10월 2일(수) 18:00 경천면사무소

아. 학년별 참가 인원수 및 불참학생 지도 계획

1) 학년별 참가 인원수

학년	재적			참가인원수			불참인원수		
	남	여	계	남	여	계	남	여	계
4	4	2	6	4	2	6	.	.	.
5	1	3	4	1	3	4	.	.	.
6	3	0	3	3	0	3	.	.	.
계	8	5	13	8	5	13	.	.	.

2) 불참학생 지도 계획(지도 : 교사 임동영, 정규수업 이후 저학년과 돌봄교실 활동)

날짜 교시	10월 1일(화)		10월 2일(수)	
	활동내용		활동내용	
			현장체험학습 미참여시	참여시
1	독서활동		미술활동	1-3학년 현장체험학습
2	독서활동		미술활동	
3	스포츠활동		독서활동	
4	스포츠활동		독서활동	
5	미술활동		스포츠활동	
6	미술활동		스포츠활동	

자. 체험학습 일정

1일차(10월 1일 화요일)	
시 간	일 정 내 용
07:50~08:20	경천면사무소 집합 및 둔산공원으로 이동 (인원파악, 준비물 점검, 안전지도, 건강상태 확인 등)
08:20~11:30	둔산공원-식당으로 이동
11:30~12:30	중식
12:30~14:30	창덕궁 및 창경궁 관람(해설 동반)
14:30~15:00	다이나믹메이즈 인사동점 이동
15:00~16:30	다이나믹메이즈 및 박물관이 살아있다 체험
16:30~17:00	경향아트힐 이동
17:00~18:30	페인터즈 공연 관람
18:30~19:30	석식
19:30~20:00	숙소 이동
20:00~21:00	세면 및 취침 준비
21:00~	취침

2일차(10월 2일 수요일)	
시 간	일 정 내 용
07:00~08:30	기상 및 학생 안전 상황 파악
08:30~09:30	조식 및 숙소 정리
09:30~10:00	롯데월드로 이동
10:00~12:00	롯데월드 자유 관람
12:00~13:00	중식
13:00~14:30	롯데월드 자유 관람
14:30~17:30	둔산공원으로 이동
17:30~18:00	경전면사무소에서 하교

차. 인솔교사 업무 분장

1) 책임자: 교감, 인솔교사 4명

업무	내용	담당	비고
관리	학생관리	이유경	교감
기획	총괄, 기획, 업무추진	남궁민	담당교사
촬영	사진 촬영	전교사	담임교사
아동관리	질서 및 아동관리	전교사	담임교사
양호위생	간호 및 건강관리(약품)	강명희	담임교사
사전교육	안전 및 생활교육지도	남궁민	담임교사
생활지도	승하차, 식사, 취침지도	전교사	담임교사
사후지도	사후지도 실시	전교사	담임교사

2) 야간 생활지도 계획

시간	지도교사	지도내용
21 : 00 ~ 23 : 30	양석문	* 21:00 까지는 인솔교사 전체가 지도(방별 학생 인원점 검 및 취침 확인)
23 : 30 ~ 02 : 00	이재관	* 실별 TV, 스마트폰 사용 여부 점검 및 확인 * 숙소 주변을 수시로 살펴서 이상 유무 확인
02 : 00 ~ 04 : 30	남궁민	* 각 실별 학생 취침상태와 환자 유무 확인 * 남·여 학생별 숙소 이동금지 수시확인
04 : 30 ~ 07 : 00	강명희	* 학생들의 실별 이동 및 베란다 통행여부 수시 확인 * 학생들이 객실 및 숙소 출입여부 점검 및 통제

3) 인솔교사 공통 시간외 근무계획

일정	시간외 근무시간	해야할 일
10월 1일(1일차)	16:30 ~ 21:00	현장학습 중 생활지도 - 현장학습 반성 및 계획
10월 2일(1일차)	07:00 ~ 08:30 16:30 ~ 18:00	- 안전지도, 식사 및 위생지 도 - 세면 및 취침지도

4 테마식 현장체험학습 · 통일캠프 활성화 위원회 구성

- 학교운영위원회로 대체

5. 소요예산 내역

가. 학교예산 내역

내역	차량임차료	숙박비	여행자보험	식비	입장료 및 체험활동비	예비비	총액
예산	1,760,000원	1,162,000원	50,000원	910,000원	1,226,000원	150,000원	5,258,000

나. 산출 근거

구 분	산출근거		소요경비	비고
차량비	▷ 28인승 리무진 버스 1대×1,760,000원 = 1,760,000원		1,760,000원	
숙박비	▷ 1박(로사나부티크호텔) 166,000원*7실 = 1,162,000원		1,162,000원	
여행자보험	▷ 50,000원*1회= 50,000원		50,000원	
식비 및 간식비	▷ 1일차 중식	20,000원*13명= 260,000원	910,000원	
	▷ 1일차 석식	20,000원*13명= 260,000원		
	▷ 2일차 조식	숙박비에 포함됨		
	▷ 2일차 중식	10,000원*13명= 130,000원		
	▷ 간식비	10,000원*13명*2회=260,000원		

구 분	산출근거		소요경비	비고
입장료 및 체험활동비	장 소	입장료	1,226,000원	
	▷ 창덕궁	교사 3,000원 ×5명=15,000원		
	▷ 창경궁	교사 1,000원 ×5명= 5,000원		
	▷ 다이나믹데이즈 및 박물관이 살아있다	23,000원×18명=414,000원		
	▷ 페인터즈 공연 관람	19,000원×18명=342,000원		
	▷ 롯데월드	25,000원×18명=450,000원		
예비비	▷ 약품	50,000원*1회=50,000원	150,000원	
	▷ 응급처치비	100,000원*1회=100,000원		
총 산출액			5,258,000	

6. 답사 계획: 1학기 중 실시 예정

7. 현장학습시 교사활동 수칙

가. 인솔교사는 학생 안전 관리에 최선을 다하며, 임지에서 떠나지 않는다.

나. 학생들과 항상 사제동행 활동을 실시한다.

- 다. 담당학생 중 신체허약자 또는 요보호 학생을 사전에 파악하여 특별관리한다.
- 라. 취침전, 담임교사는 학급 학생들의 건강상태를 반드시 확인한다.
- 마. 인솔교사는 차량 탑승 시 학생 안전벨트 착용을 지도하고, 차량이나 시설 사용전에 운전자 및 시설관리자로 하여금 학생들에게 비상시 비상탈출방법 및 안전 장치의 사용방법을 설명한다.
- 바. 장소 이동이 있을 때 마다 인원을 정확히 파악한 후 출발한다.
- 사. 현장학습 전에 학생들의 교과활동 및 창의적 체험활동 시간을 이용하여 안전에 관한 사전교육을 정확히 시키고, 사전교육지를 통하여 학습한다.
- 아. 학교장에게 1일 1회 활동상황을 보고한다.
- 자. 학생들의 안전관리를 위해 모든 교사가 학생들의 취침시까지 시간외 근무를 실시하고 밤에는 교대로 안전관리를 실시한다.
- 차. 담당자는 학생비상연락망을 항상 소지하고 학생 안전사고에 대비한 비상 연락체제를 구축한다.

8. 비상시 조치 계획 수립(체험학습 장소 근처 병원)

- 가. 로사나부티크 호텔 및 롯데월드 근처
: 세온내과의원(02-6471-7575, 서울 송파구 올림픽로 212 2층, 2분 소요)
- 나. 창덕궁 근처
: 한빛내과의원(02-725-4833, 서울 종로구 사직로 107 한빛빌딩 3층, 5분 소요)

※ 일정 및 코스는 현지 사정 등 상황에 따라 변경 될 수 있습니다.

2024학년도 초등학교 안전 계획(안)

안 건 번 호	2024-19
------------	---------

제출년월일 : 2024. 4. 3.

제 출 자 : 학 교 장

담 당 자 : 교사 남궁민

1. 제안 이유

- 2024년도 학교안전사고 예방 계획에 대한 안전을 제안함

2. 주요 내용

- 학교시설 등에 대한 안전성
- 사고발생 시 대처요령 등 대응체계 구축
- 학생안전교육 분야
- 교직원 안전교육 분야
- 학교 밖 이용시설의 안전성에 관한 사항
- 교육활동을 기관 또는 단체 등에 위탁 실시하는 경우 안전성
- 학교 내 출입자 신분확인 절차
- 학교주변에 대한 순찰·감시 활동계획에 관한 사항
- 학사일정별 안전관리 연간계획
- 다중밀집 인과사고 예방 계획

3. 관련 근거

가. 학교안전사고 예방 및 보상에 관한 법률 시행령 제 10조 2항
(2014. 11. 14.자 개정)

4. 세부내용: 붙임 자료와 같음

붙임: 2024학년도 가천초등학교 안전교육계획(안) 1부. 끝.

2024학년도 가천초등학교 안전교육계획(안)

[수립 · 수정이력]

순번	구분	시행일자	제정·개정 주요내용	작성자	관련대호
1	수립	2024.1.29.	<ul style="list-style-type: none"> • 2024 학교안전교육 계획 수립 	임동영	가천초-293 (2024.1.12.)
2	수정 (1차)	2024.3.6.	<ul style="list-style-type: none"> • 학교 안전교육 담당자 변경 • 추가 <ul style="list-style-type: none"> - 응급구조체계 조직 - 학사일정별 안전관리 연간계획 - 생존수영 실시계획 - 다중밀집 인파사고 예방계획 • 변경 <ul style="list-style-type: none"> - 안전교육 연간지도 계획(2024년) - 학생 수 변경 • 삭제 <ul style="list-style-type: none"> - 불임3 삭제 후 학교안전계획 개요로 변경 	남궁민	학교안전과 -591 (2024.2.5.)

I

배경 및 목적

- (배경) 「학교안전사고 예방 및 보상에 관한 법률 시행령」 제 10조2(학교장의 교육활동 안전대책의 점검·확인 등)항이 2014. 11. 14.자로 개정 ⇒ 학교장은 학생 교육활동 안전대책을 마련하여 매학기 시작 전까지 **학교운영위원회에 보고**
- (목적) 학교 시설, 학생 교육활동 등 여러 분야에 대한 학생안전대책을 수립하여 학생 안전사고 예방

II

관련법령

- 「초·중등교육법」 제30조8(학생의 안전대책 등)
- 「재난 및 안전관리기본법」 제22조
- 「학교안전사고 예방 및 보상에 관한 법률」 제8조의2(학교장의 교육활동 안전대책 점검·확인 의무 등)
- 「학교안전사고 예방 및 보상에 관한 법률 시행령」 제10조의2(학교장의 교육 활동 안전대책 점검·확인 등)
- 전라북도교육청 학생안전 관리 지원 조례」 제10조(현장체험학습), 제12조(안전교육)

III 학교안전계획 개요

1. 학교 현황

□ 일반 현황

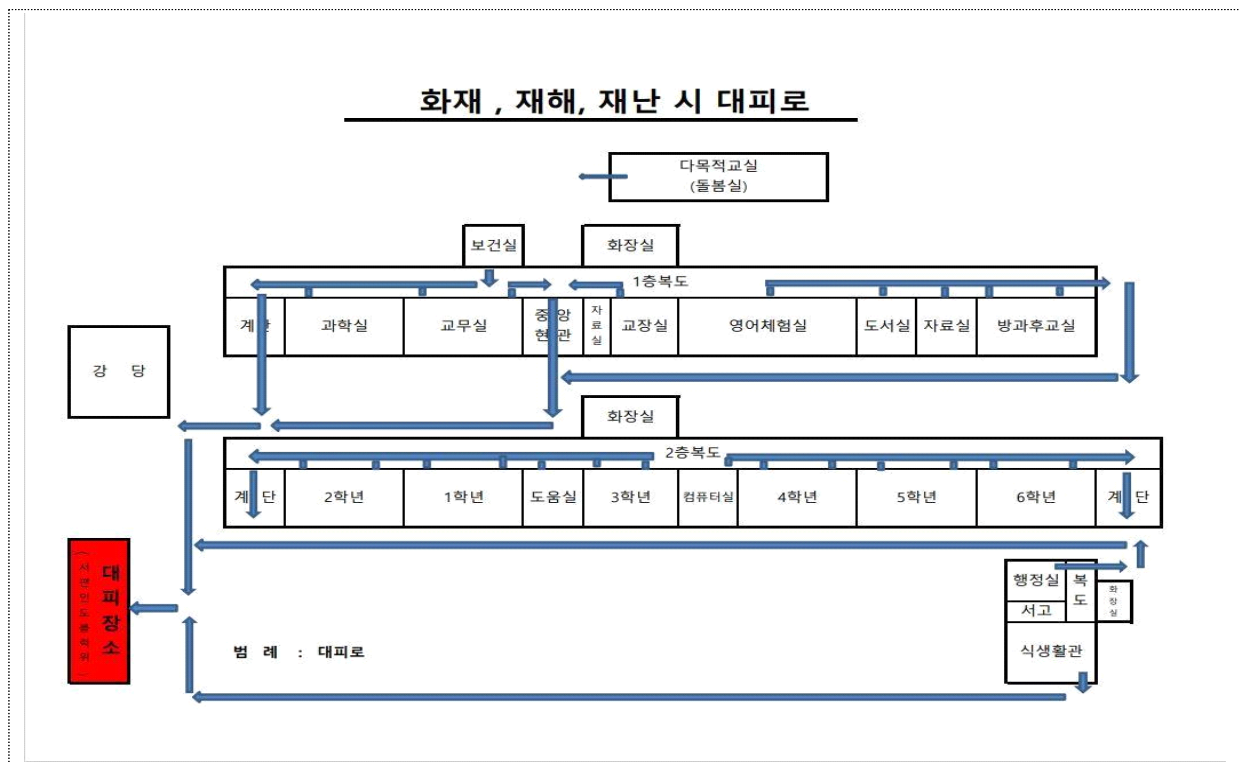
학교명	가천초등학교	설립 구분	공립
주 소	전북 완주군 경천면 경가천길 148-9		
전 화	063-262-9175	홈페이지	https://school.jbedu.kr/kacheon

□ 학생 및 교직원 현황

학생 (명)	1학년	2학년	3학년	4학년	5학년	6학년	합계
	2	3	4	6	4	3	22

교직원 (명)	교원	행정직원	교육공무직원	합계
	10	3	5	18

□ 비상대피안내도



<특별배려학생 현황>

본교는 특별한 배려가 필요한 장애학생들의 안전한 대피와 이동을 위한 조력자를 지정해 놓고 있다. 이러한 특별배려자의 현황은 다음과 같다.

특별배려학생			조력자		비고
학년	반	성명	직	성명	
3	1	홍○원	특수교사	강○희	담임교사 협조
4	1	박○재			

□ 학교시설 안전점검 실시

- (관련법령) 재난 및 안전관리기본법 제22조, 학교안전사고 예방 및 보상에 관한 법률 제6조(학교시설에 대한 안전점검), 학교안전사고 예방 및 보상에 관한 법률 시행령 제9조(학교시설에 대한 안전점검 등)
- (방법) 자체 안전점검단*을 구성하여 매월 4일 ‘안전점검의 날’ 점검을<붙임 1> 실시하고, 교육지원청과 합동으로 상·하반기 연2회 안전 점검 실시
*안전점검단 : 교장, 행정실장, 업무 담당자
- (주요 점검내용) 소방시설 및 화재대피시설, 비상탈출구, 운동장, 놀이시설, 실험실습시설, 체육시설, 교실(출입문 포함)·복도·난간·계단·현관·교문의 안전 여부, 정리정돈 및 청결상태 등

□ 학교시설 안전관리에 따른 점검 실시 및 보고

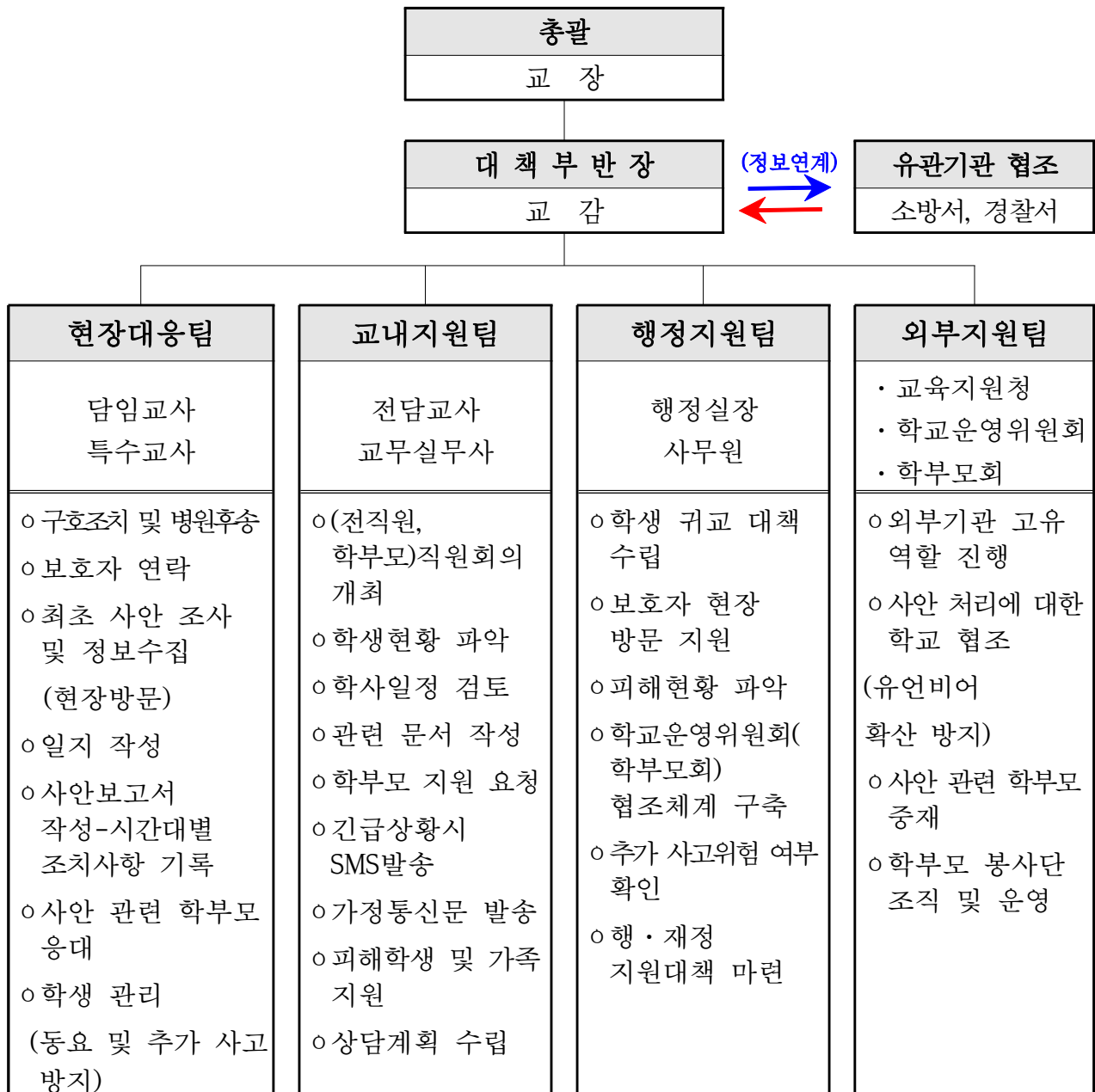
- (관련법령) 학교안전사고 예방 및 보상에 관한 법률 제7조(학교시설안전관리 기준), 학교안전사고 예방 및 보상에 관한 법률 시행령 제10조(학교시설안전관리기준)
- (내용) 시행령 별표 1에서 정한 학교시설 안전관리기준 점검을 연 1회 실시 후 2개월 이내에 교육지원청에 보고
- (시기) 교육지원청 학교시설 안전점검과 병행 실시

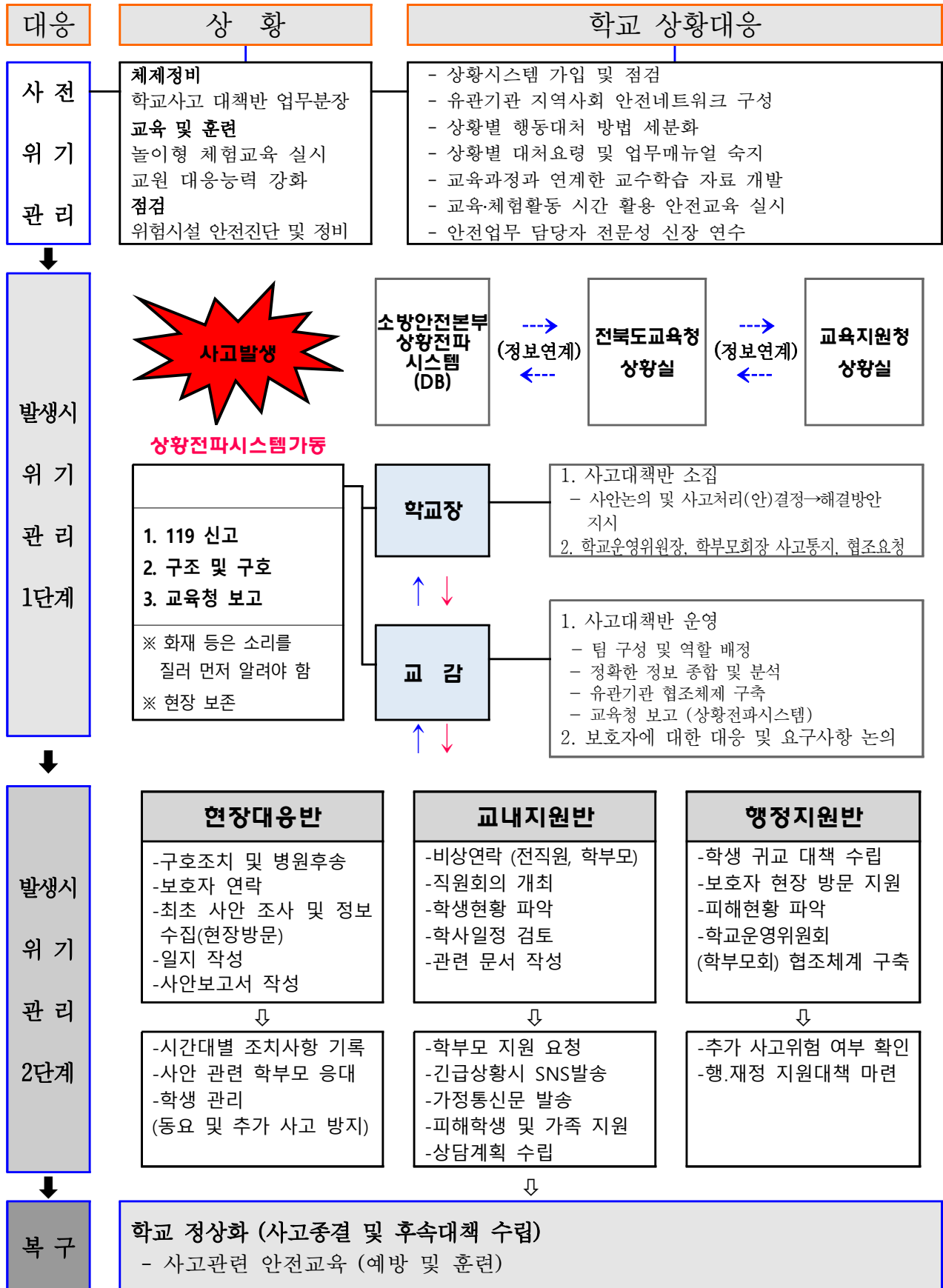
□ 전기시설 안전점검 실시

- (관련법령) 전기사업법 제73조, 같은 법 시행령 및 시행규칙
- (내용) 전압 600V 초과, 설비용량 75kw 이상의 수변전 설비는 전기안전관리 대행업체 위탁점검 실시
- (학교 전기설비 현황) 전압 600V, 설비용량 80kw
- (대책) 전기안전관리 용역업체와 계약 체결하여 월 1회 안전점검 실시

2. 사고발생 시 대처요령 등 대응체계 구축

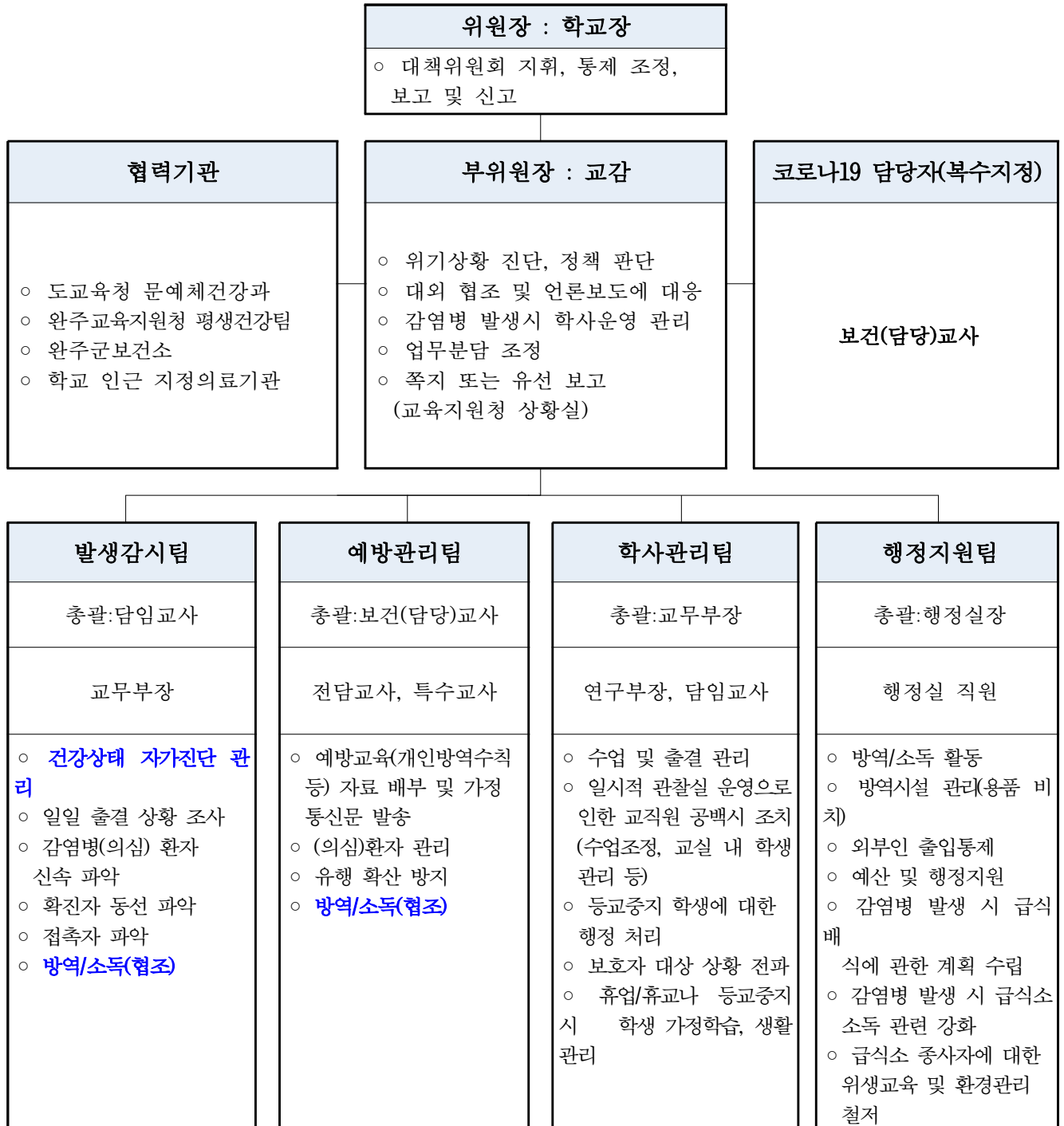
- (관련법령) 학교안전사고 예방 및 보상에 관한 법률 시행령 제10조의2(학교장의 교육활동 안전대책의 점검 ■ 확인 등) 제5항
- 직원 및 유관기관 연락처<붙임 2>
- 화재, 태풍·호우, 대설, 지진 발생 시





직 책		임 무	비 고
최초 발견자		<ul style="list-style-type: none"> - 119신고/112신고 - 사고현장 보존(사진 및 동영상, 가림막 설치 등) 	
대책 반장	학교장	<ul style="list-style-type: none"> - 사고대책반 소집 및 회의주재 - 사안논의 및 사고처리안 결정 → 해결방안 지시 - 학교운영위원장, 학부모회장 사고 통지 및 협조 요청 - 사안처리에 대한 보호자 불신해소 대책 강구 	
대책 부반장	교감	<ul style="list-style-type: none"> - 학교장 부재 시 업무 대리 (현장사고 대책 총괄) - 상황실 운영(전용 전화번호 및 기록자 2인 지정) - 팀 구성 및 역할 배정 - 정보 종합 및 분석(언론 일원화 : 언론, 학부모, 시민단체 등) - 팀별 사안 처리 진행상황 확인(체크리스트 검토) - 유관기관 협조 의뢰 - 보호자에 대한 대응 및 요구사항 논의(대책부반장 및 팀장) 	
현장 대응팀	6학년담임	<ul style="list-style-type: none"> - 현장대응팀장(담당자별 세부역할 지시) - 교감 부재 시 업무대리(현장사고 대책 총괄) - 학년 피해 상황 종합 - 사안 관련 학부모 응대 및 의견수렴 - 학년 관리(학생 동요 및 추가 사고 방지 대책 수립) 	
	5학년담임	<ul style="list-style-type: none"> - 사고현장 이동 및 상황파악, 정보수집, 시간대별 상황 보고 - 최초 사안 조사 및 사안보고서 작성 	
	4학년담임	<ul style="list-style-type: none"> - 피해상황 종합 - 피해학생 후송병원별 학생인원 파악 - 시간대별 조치사항 기록(현장대응팀 일지 작성) 	
	3학년담임	<ul style="list-style-type: none"> - 사안관련 학생 정보제공(상담기록, 교우관계 등) - 보호자 연락 - 학급 학생의 심리적 안정 및 교실 정상화 노력 	
	2학년담임	<ul style="list-style-type: none"> - 응급조치 및 의료자문 - 학교안전공제회 업무 처리(피해 학생 및 교직원 등 보상) 	
교내 지원팀	1학년담임	<ul style="list-style-type: none"> - 교내지원팀장(담당자별 세부역할 지시) - 학생 현황 파악 - 직원회의 개최, 비상연락(전직원, 학부모) - 피해학생 및 가족 지원 - 학사일정 검토 - 관련 문서 작성 	
	교무실무사	<ul style="list-style-type: none"> - 상황실 전화응대 - 시간대별 조치사항 기록(현황판 및 체크리스트, 일지 작성) 	
	전담교사	<ul style="list-style-type: none"> - 사안 관련 학급 및 현장목격자 등 상담 필요 학생 상담지원 (필요시 외부지원팀 자문 및 지원 요청) 	
행정 지원팀	행정실장, 사무원	<ul style="list-style-type: none"> - 학생 귀교 대책(이동수단 확보)수립 - 현장이동 지원 및 인적·물적 지원 - 물적 피해 현황 파악 - 추가 사고 위험 여부 확인 - 교육시설공제회 업무 처리(재산 및 시설) - 행·재정 지원 	
외부 지원팀	협력지원 단체	<ul style="list-style-type: none"> - 전문 외부기관 고유 역할 진행 	
	학교운영위원회 위원장, 학부모회장	<ul style="list-style-type: none"> - 사안 처리에 대한 학교 협조(유언비어 확산 방지) - 사안 관련 학부모 중재 - 학부모 봉사단 조직 및 운영 	

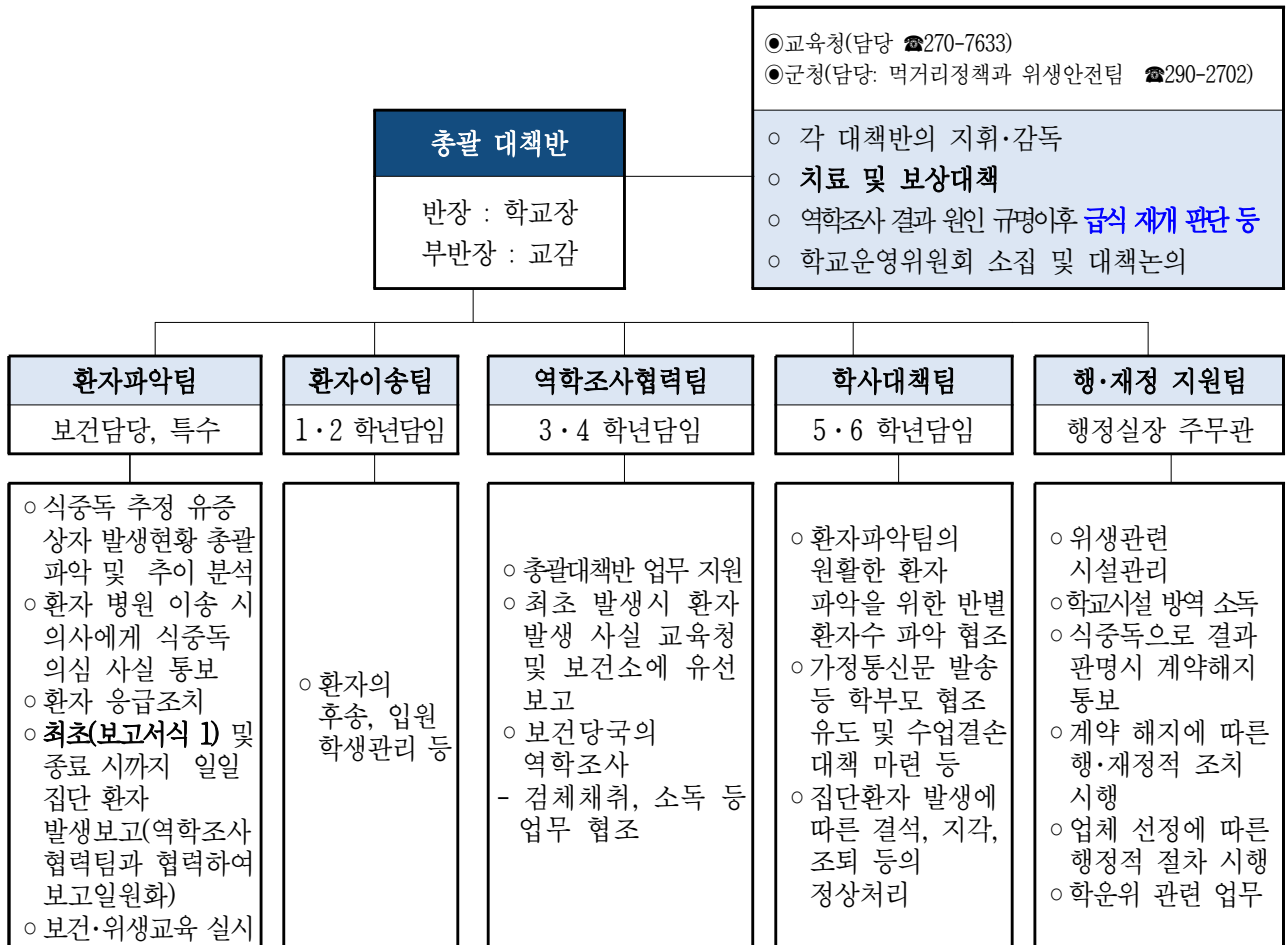
□ 감염병



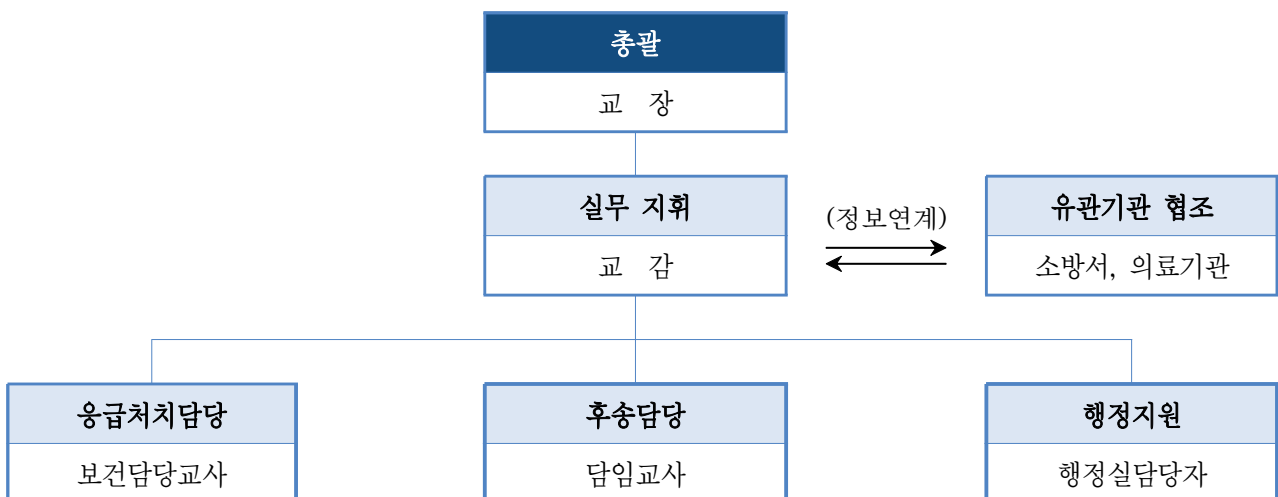
○ 학교내 감염병 단계별 대응

예방 단계	평상시	● 감염병 유행 여부 감시(수동 감시 체계 운영) ● 개인위생(손 씻기, 기침예절) 상시 교육 및 교실소독 ● 마스크 착용(기침, 발열)			
대응 1단계	유증상자 발생 (진단 전)	<div><div>↓</div><div>담임교사</div><div>↓</div><div>■ 보호자 연락(병원진료) ■ 감염병 물품 수령 ■ 교실 환기, 소독 ■ 마스크 착용(발열,기침) ■ 감염병 예방 교육</div></div> <div>※ 담임교사와 함께 일시적 관 찰실로 이동</div> <div>일시적 관찰실 (보건실)</div> <div><div>↓</div><div>보건(담당)교사</div><div>↓</div><div>■ 감염병 환자 발견, 관찰 (일시적 관찰실) ■ 감염병 증상 여부 확인 ■ 마스크 착용 확인 ■ 감염병 예방 교육 안내</div></div> <div>※ 감염병 대유행시 일시적 관찰실은 보건실 외 별도로 운영 (2층 일시적 관찰실)</div>			
대응 2단계	감염병 의심 또는 감염병 확진 환자 발생 (병원 진단)	<div><div>↓</div><div>교무부장</div><div>↓</div><div>■ 능동감시체계 운영 ■ 감염병 의심환자 적극적 파악 대응</div></div>	<div><div>↓</div><div>담임교사</div><div>↓</div><div>■ 환자 관리 ■ 유증상자 확인 ■ 교실 환기, 소독 ■ 감염병 예방 교육</div></div>	<div><div>↓</div><div>보건(담당)교사</div><div>↓</div><div>■ 감염병 보고 ■ 환자/유증상자 관리 ■ 유행여부 감시 ■ 감염병 예방 교육</div></div>	
대응 3단계	추가 환자 발생 (동일 질병 2명 이상)	● 학생 감염병 관리 조직 운영 <div><div>↓</div><div>발생감시팀</div><div>↓</div><div>- 담임교사(총괄) - 특수교사, 전담교사</div><div>↓</div><div>환자 관리 유증상자 확인 밀접접촉자 파악 교실 환기, 소독 감염병 예방 교육</div></div> <div><div>↓</div><div>예방관리팀</div><div>↓</div><div>-보건(담당)교사(총괄) -담임교사</div><div>↓</div><div>환자,접촉자 관리 밀접접촉자 관리 감염병 예방 활동 고위험군 관리 발생현황 보고 역학조사 협조</div></div> <div><div>↓</div><div>학사관리팀</div><div>↓</div><div>-교무부장(총괄) -담임교사</div><div>↓</div><div>학생 출결 관리 수업결손 대책수립 등교중지 학생의 가정학습과 생활관리 학부모 대상 교육</div></div> <div><div>↓</div><div>행정지원팀</div><div>↓</div><div>-행정실장(총괄) -행정 실무직원</div><div>↓</div><div>교내 방역 소독 위생시설 관리 예산, 행정지원 소독 물품구입 협조</div></div> <div>● 교감 : 대책 논의, 대외 홍보, 언론 및 민원 관리 ● 교장 : 각종 행사 제한 및 휴업/휴교 검토(교육청, 보건소와 협의)</div>			
복구 단계	기존 환자 완치 및 추가 미 발생	● 보건(담당)교사 : 감염병 종료 보고 ● 담임교사 : 감염병 추가 발생 유무 지속 관리 ● 교감,교장 : 학생 감염병 관리 조직 대응 활동 종료			

□ 식중독



□ 응급구조체계 조직



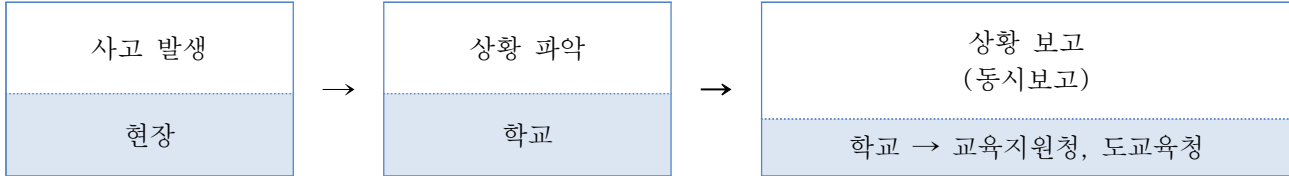
3. 학교 안전사고 발생시 대응 절차

□ 안전사고 관리지침



□ 학교 안전사고 보고체계 (학교 → 교육지원청, 도교육청)

- (동시보고) 안전사고 발생 시 신속한 상황파악을 위해 사고현장에서 교육지원청, 도교육청에 동시 보고



- (보고방법) 안전사고 발생시, 전라북도교육청 안전신고 대표메일(jbe119@jbedu.kr)을 통해 24시간 일관성 있는 보고체계 유지

- 안전사고 발생 최초보고 시 학교에서는 관할 교육지원청, 전라북도교육청(학생안전과)에 동시 보고

※ 전북교육청 메일로 보고 후 유선(063-239-3119)연락

< 도교육청으로 보고해야 하는 사고 >

- 교육활동 중 사고 : 병원진료를 요하는 중상(3주) 이상의 사고

* 해외체험학습(국제교류학습 포함)의 경우 1일 이상 입원 질병 또는 사고

- 교육활동 외 사고 : 사망 1명 또는 부상 5명 이상의 사고

- 학교관련 시설에 대한 화재, 붕괴, 폭발 사고 등

- 학교현장의 폭발사고로 인명피해가 발생하고 시설피해가 심한 경우

- 학교현장에서 신종 전염병 최초 발생 및 법정 전염병 집단 발생 시

- 학교현장에서 대규모 사이버 테러 발생

- 기타 언론보도 등 사회적 파장이 예상되는 사건사고 및 국가적 대응이 필요한 재난재해 발생 시

4. 학생안전교육 분야

□ 학사일정별 안전관리 연간계획

구분	학사일정		안전교육	재난대비 비상훈련
	교내	교외		
3월	입학식, 개학식 학교안전계획 작성		학교 교내생활 안전교육	민방위 훈련
4월	과학의날 행사		화재 및 실험실습 안전교육	
5월	어울림 스포츠 활동		교내·외 안전사고 예방 지도	민방위 훈련 화재 훈련 (소방서 합동 훈련)
6월		현장체험학습	다중밀집 인파사고 예방 지도	
7월	여름방학	현장체험학습 사제동행 문화체험활동	물놀이 안전 예방 지도 폭염 및 식중독 관련 예방 지도 다중밀집 인파사고 예방 지도	
8월	개학		안전사고 예방 중점지도	민방위 훈련
9월		사제동행 문화체험학습	다중밀집 인파사고 예방 지도 야외 활동 예방교육	
10월	유초연계 어울림한마당 가천어울림한마당	수학여행 현장체험학습	다중밀집 인파사고 예방 지도 야외 활동 예방교육	화재 훈련 (자체 훈련)
11월				민방위훈련
12월	겨울방학	현장체험학습	다중밀집 인파사고 예방 지도 겨울철 관련 안전교육	
1월	겨울방학 졸업식·종업식		겨울철 야외 활동 안전교육 졸업식 전후 교내·외 안전교육	

□ 학생안전교육

○ (관련법령) 학생안전사고 예방 및 보상에 관한 법률

○ (내용) 학생안전교육 7개 영역 51차시

유형	세부 내용
①재난안전	화재, 폭발,붕괴, 화학적 오염, 자연재난(태풍, 홍수, 지진 등)
②생활안전	시설 안전, 실내활동, 실외활동, 신체활동, 여가활동안전, 식생활 안전
③교통안전	보행자,자전거,오토바이,자동차,대중교통(선박 항공 철도 등) 안전
④폭력예방 및 신변보호	언어신체폭력, 자살 및 집단 따돌림, 성폭력, 사이버 폭력, 유괴 및 미아사고
⑤약물 및 사이버중독 예방	흡연 음주, 의약품, 유해물질 안전, 인터넷(게임 및 인터넷, 스마트폰) 중독, 정보보호 등
⑥직업안전	실험실습, 특성화고 취업준비 등
⑦응급처치	기본 응급처치, 유형별 응급처치

□ 안전교육 연간지도 계획(2024년)

날짜	요일	행 사 명	시간		이수반영 영역	안전교육 영역
			교과	창체		
1학기						
3.4	월	입학식 및 시업식		1	창체(자율)	생활안전
3.14	목	교통안전교육		1	창체(자율)	교통안전
3.22	금	식품안전 및 영양, 식생활교육	1		통합,체육,실과	생활안전
3.27	금	보건교육		1	창체(자율)-1,2학년	약물중독예방
4.11	목	진로탐색의날		2	창체(진로)	직업안전(2)
4.19	금	과학의날행사	2		과학(슬생)	생활안전, 재난안전
4.19	금	장애인식이해교육		1	창체(자율)	폭력예방및신변보호
4.24	수	보건교육		1	창체(자율)-1,2,5학년	약물중독예방
4.30	화	스쿨팜		2	창체(동아리)	생활안전, 직업안전
5.3	금	어울림스포츠활동	1	1	체육(즐생), 창체(봉사), 창체(자율)	생활안전, 응급처치
5.8	수	보건교육		1	창체(자율)-1,2학년	폭력예방및신변보호
5.8	수	보건교육		1	창체(자율)-5학년	약물중독예방
5.10	금	아동학대예방교육		1	창체(자율)	폭력예방및신변보호
5.28	화	스쿨팜		2	창체(동아리)	생활안전, 직업안전

날짜	요일	행 사 명	시간		이수반영 영역	안전교육 영역
			교과	창체		
5.29	수	보건교육		1	창체(자율)-1,2학년	폭력예방및신변보호
5.29	수	보건교육		1	창체(자율)-5학년	약물중독예방
5.31	금	소방훈련		1	창체(자율)	재난안전
6.3	화	환경지속발전가능교육	1		사회(바생)	생활안전
6.4	화	환경지속발전가능교육	1		사회(바생)	재난안전
6.5	수	현장체험학습	6		국어,도덕(바생),체육(즐생)	교통안전(2), 응급처치(2), 생활안전, 폭력예방및신변보호
6.12	수	보건교육		1	창체(자율)-3,4학년	약물중독예방
6.12	수	보건교육		1	창체(자율)-5학년	폭력예방및신변보호
6.26	수	보건교육		1	창체(자율)-3,4학년	약물중독예방
6.26	수	보건교육		1	창체(자율)-5학년	폭력예방및신변보호
7.4	목	여름체험학습	6		도덕,체육(즐생),과학(슬생)	교통안전(2), 생활안전, 응급처치, 재난안전, 폭력예방및신변보호
7.10	수	보건교육		1	창체(자율)-3,4,5학년	폭력예방및신변보호
7.15	월	SW교육		1	창체(동아리)	사이버중독예방
7.19	금	영화교육		1	창체(진로)	직업안전
7.22	월	SW교육		1	창체(동아리)	사이버중독예방
7.23	화	사제동행문화예술활동	4		국어,미술(즐생)	교통안전, 생활안전, 응급처치, 폭력예방및신변보호
7.26	금	여름방학식		1	창체(자율)	재난안전
2학기						
8.20	화	개학식		1	창체(자율)	약물중독예방
9.4	수	보건교육		1	창체(자율)-3,4,5학년	폭력예방및신변보호
9.6	금	식품안전 및 영양, 식생활교육	1		통합(슬생), 체육, 실과	생활안전
9.24	화	스쿨팜		2	창체(동아리)	생활안전, 직업안전
9.26	목	사제동행문화예술활동	4		사회(바생), 음악(즐생), 체육(즐생)	교통안전(2), 응급처치, 폭력예방및신변보호
9.30	월	SW교육		1	창체(동아리)	사이버중독예방
10.1	화	수학여행	4		국어,도덕,사회-4,5,6학년	생활안전, 교통안전, 응급처치, 폭력예방및신변보호

날짜	요일	행 사 명	시간		이수반영 영역	안전교육 영역
			교과	창체		
10.2	수	현장체험학습	5		국어,사회(바생),과학(슬생) -1,2,3학년	교통안전(2), 생활안전, 응급처치, 약물중독예방
10.2	수	수학여행	4		사회, 체육-4,5,6학년	생활안전, 교통안전, 응급처치, 약물중독예방
10.7	월	SW교육		1	창체(동아리)	사이버중독예방
10.14	월	SW교육		1	창체(동아리)	사이버중독예방
10.15	화	지역사랑봉사활동		2	창체(봉사), 창체(자율)	생활안전, 교통안전
10.18	금	가천어울림한마당	2		체육(즐생)	생활안전, 약물중독예방
10.22	화	유초연계어울림한마당		2	창체(자율)	생활안전, 응급처치
10.23	수	보건교육		1	창체(자율)-5학년	폭력예방및신변보호
10.23	수	보건교육		1	창체(자율)-6학년	약물중독예방
10.25	금	소방교육		1	창체(자율)	재난안전
10.30	수	보건교육		1	창체(자율)-5학년	폭력예방및신변보호
10.30	수	보건교육		1	창체(자율)-6학년	약물중독예방
11.12	화	장애인식이해교육		1	창체(자율)	폭력예방및신변보호
11.13	수	보건교육		1	창체(자율)-5,6학년	폭력예방및신변보호
11.15	금	가정폭력예방교육		1	창체(자율)	폭력예방및신변보호
11.26	화	스쿨팜		2	창체(동아리)	생활안전, 직업안전
11.27	수	보건교육		1	창체(자율)-5,6학년	응급처치
12.3	화	스쿨팜		2	창체(진로)	생활안전, 직업안전
12.9	월	SW교육		1	창체(동아리)	사이버중독예방
12.11	수	보건교육		1	창체(자율)-5,6학년	응급처치
12.13	금	겨울체험학습	6		도덕(바생), 체육(즐생), 실과(슬생)	교통안전(2), 생활안전, 응급처치, 폭력예방및신변보호, 재난안전
12.16	월	SW교육		1	창체(동아리)	사이버중독예방
12.23	월	SW교육		1	창체(동아리)	사이버중독예방
1.3	금	종업식 및 졸업식		1	창체(자율)	재난안전

학교 행사 내 학년별 안전교육 시수									
영역 학년	생활안전 교육(12)	교통안전 교육(11)	폭력예방 및 신변보호 교육(8)	약물 및 사이버 중독 예방 교육(10)		재난안전 교육(6)	직업안전 교육(2)	응급처치 교육(2)	합계(51)
				약물 중독 예방(5)	사이버 중독 예방(5)				
1학년	20	13	11	5	8	8	8	9	82
2학년	20	13	11	5	8	8	8	9	82
3학년	20	13	11	5	8	8	8	9	82
4학년	21	13	12	5	8	8	8	9	84
5학년	21	13	17	6	8	8	8	12	93
6학년	21	13	11	5	8	8	8	12	86

*()는 연각 교육과정 반영 기준시수임

*학교교육과정 변경에 의해 안전교육일이 변경될 수 있음

☐ 교직원 대상 안전교육 (2024년)

구분 인원	교직원 수(명)			안전관련 전문교육(15시간) 이수			
	교원	직원	계 (A)	교원	직원	계 (B)	이수율 (B /A)×100
인원	10	18	18				

☐ 학생 및 교직원 심폐소생술 교육 계획(2024년)

교육대상 인원수(명)				교육실시 인원 수(명)				실시비율(%)	
학생 (A)	교직원 수			학생 (C)	교직원 수			학생 (C/A)	교직원 (D/B)
	교원	직원	소계 (B)		교원	직원	소계 (D)		
22	10	8	40	22	10	8	40	100	100

☐ 생존수영 실시계획

학년	내용	실시 예정일	비고
3-4학년	○ 생존수영 및 자유형 영법 기초교육	2024.9.9.(월) ~ 9.13.(금) 2시간 5회 (총 10시간)	이론 및 실기교육

☐ 생애 주기별 체험형 안전교육 실시

- (관련법령) 전라북도교육감 공약사항
- (내용) 전북 119안전체험관을 이용한 체험형 안전교육 실시
- (2024년 실시계획) 2022년 실시로 2024년 생략함, 3년마다 실시

□ 전국단위 민방위 훈련 실시

- (관련법령) 민방위기본법 제25조
- (내용) 전국단위 민방위 훈련 기간 중 합동 훈련 실시(연 4회)
- (2024년 실시계획)
 - 일자: 3월, 5월, 8월, 11월 중 실시 예정
 - 대상: 전체 학생
 - 내용: 공습 발령 시 대피훈련 및 민방위 훈련 설명 등

□ 화재 대피 훈련 실시

- (관련법령) 「공공기관의 소방안전관리에 관한 규정」 제14조(소방훈련과 교육)
- (내용) 연 2회 화재 대피훈련 실시(1회는 자체, 1회는 소방관서와 합동훈련), 단, 상시 근무 인원이 10명 이하 이거나 규정 제5조제1항 각 호 외의 부분 단서에 따라 소방안전관리자를 선임하지 아니할 수 있는 공공기관 제외)
- (2024년 실시계획)
 - 일자: 5.31(금), 10.25(금) 실시 예정
 - 대상: 전체 학생
 - 소방관서: 관내 소방소
 - 내용: 화재 시 대피훈련, 소화기완강기 등의 재난 대피기구 사용법 등
 - 기타: 상반기는 소방서 119안전센터와 합동으로 실시하고, 하반기 훈련은 학교 자체적으로 실시

□ 현장체험학습, 수련활동 등 야외활동 시 안전교육

- (관련법령) 「학교안전사고 예방 및 보상에 관한 법률 시행령」 제10조의2, 전라북도 교육청 학생안전 관리 지원 조례」 제10조, 제12조
- (내용) 학교장은 현장체험학습 등을 실시하기 전에 학생안전교육을 실시하여야 함.
- (2024년 실시계획)
 - 시기: 현장체험학습, 각종 수련활동 등 실시 전
 - 대상: 전체 학생
 - 방법: 현장체험학습 인포그래픽(교육부), 현장체험학습 안전길라잡이(교육부), 학생안전길라잡이(도교육청) 등을 적극 이용
 - 내용: 차량 이동 및 숙소 등의 안전대책, 비상시 대처방법 등

□ 다중밀집 인파사고 예방 계획

- (내용) 다중밀집 행사시 사고 예방을 위한 교육 및 교육행사 진행 시 학생·교직원, 사람들 간 대형간격 유지 등 인파사고 예방을 위해 안전관리 교육을 실시하여야 함.

○ (2024년 실시계획)

- 시기: 과학의 날 행사, 체육대회, 현장학습 등 실시 전
- 대상: 전체 학생
- 내용

- 학교 축제, 체육대회, 입학 및 졸업식, 현장학습, 졸업여행, 교외 행사장 방문 등에서 학생·교직원, 사람들 간 대형 간격을 유지하기
- 사람이 많이 밀집된 곳에서는 앞 사람과의 간격 유지하며 걷기
- 움직일 수 없거나 통제가 안 되는 상황이라면 그 장소 벗어나기
- 스마트폰을 보거나 주의산만하게 행동하지 말고 전방 주시하며 걷기
- 위험한 상황이 발생했다면 주변 사람에게 큰소리로 상황 알리기
- 팔짱을 끼거나 가방, 옷 등으로 흉부 보호하기
- 넘어졌을 때 위험성 줄이기 위해 몸을 작은 자세로 웅크려 보호하기
- 운동화처럼 편하고 몸을 지탱할 수 있는 신발 신기

5. 교직원 안전교육 분야

□ 응급처치 교육

- (관련법령) 학교보건법 시행규칙
- (내용) 보건교사(담당)를 비롯한 모든 교직원, 체육교사 등은 1년에 1회 응급처치 교육을 받고 인사기록카드에 등재하여 관리
- (2024년 실시계획)
 - 일자: 2024년 3월 ~ 12월
 - 대상: 전교직원
 - 장소: 응급처치교육 가능한 외부시설 또는 본교 도서관
 - 교육내용 : 응급처치 이론(2h) 및 실습 (2h) 총 4시간
 - 기타: 교원은 인사기록카드 등재 신청, 일반직은 상시학습 등재하여 관리

□ 교직원 안전교육 이수

- (관련법령) 학교안전사고 예방 및 보상에 관한 법률 제8조2(학교장의 교육활동 안전대책 점검·확인 의무)

○ (내용) 교직원의 안전교육 적극 이수(15시간 이상)

○ (2024년 이수 계획)

- 일자/시간: 2024년 3월 ~ 12월
- 대상: 2024년 미이수 교사
- 연수기관: 전라북도교육청교원연수원 등
- 교육내용: 학생안전교육 7개 영역
- 기타: 연수경비 및 여비 학교회계 예산 편성

6. 교육활동을 기관 또는 단체 등에 위탁 실시하는 경우 안전성

- (관련법령) 학교안전사고 예방 및 보상에 관한 법률 제8조2(학교장의 교육활동 안전대책 점검·확인 의무)
- (대상) 일일형 체험학습, 숙박형 체험학습
- (시기) 2024년 3월 ~ 12월
- (장소) 전주어린이회관, 실내수영장, 워터파크, 무주 리조트 등
- (대책) 학교안전사고 예방 및 보상에 관한 법률 제8조2 제2항 다섯 가지 항목, 교육활동 참여자 안전교육 계획 등이 포함된 수련활동 계획을 수립하여 운영

7. 학교 내 출입자 신분확인 절차

- (관련법령) 초·중등교육법 제30조의8(학생의 안전대책 등), 학교 출입증 및 출입에 관한 표준 가이드 라인(2012. 11. 5, 교육부)
- (내용) 학교 인원 및 시설보안을 위하여 출입에 필요한 증명서(출입증)의 발급 관리 및 외부 출입자 관리
- (대책)
 - 행정실에서 관리
 - 교직원은 공무원증, 학생은 학생증이나 이름표로 출입증 갈음
 - 외부 출입자 일반출입증 및 일일방문증을 발급하여 관리
 - 방문객 출입수칙을 작성하여 출입자가 볼 수 있도록 게시

8. 학교주변에 대한 순찰감시 활동계획에 관한 사항

- (관련법령) 초·중등교육법 제30조의8(학생의 안전대책 등)

○ 학교 주변 순찰·감시 활동계획

- 등·하교 및 쉬는시간 지도: ‘4E 좋은 5분 안전교육’ 등을 통한 안전 교육 및 차량도우미 활용
- 점심시간 지도: 담임 입장 지도
- 취약지역: 경찰서 등 협력을 통한 학교 주변 순회 및 위험 요소 제거

9. 학교안전공제중앙회 학교배상책임 공제급여 청구절차

구 분		업 무 처 리
피공제자 및 제3자	사고 발생	<ul style="list-style-type: none"> • 학교배상책임사고 <ul style="list-style-type: none"> - 교육활동 또는 학교시설물 관리업무로 인하여 제3자가 입은 인적·물적 피해 및 교직원·교육활동참여자의 차량파손 피해 - 어린이놀이시설 하자에 의한 인적·물적 피해 - 학교급식 관리·운영과 관련하여 「식품위생법」 제101조에 따라 학교장에게 부과된 과태료 - 학교승강기사고에 의한 인적·물적 피해 - 학교 관리 하의 학생 휴대품 분실·파손 피해
학 교	사고 통지	<ul style="list-style-type: none"> • 중앙회 공제사업 업무처리시스템 접속 <ul style="list-style-type: none"> - http://ssifins.or.kr:8001/ 접속 후 학교별 ID/비밀번호 입력 • 사고등록 후 통보버튼 눌러 공제중앙회 전송
공제 중앙회	사고 접수	<ul style="list-style-type: none"> • 사고통지서 접수
피공제자 및 제3자	치료·수리	<ul style="list-style-type: none"> • 병원치료 및 파손물품 수리 진행
학 교 또는 피해자	공제급여 청구	<ul style="list-style-type: none"> • 중앙회 공제사업 업무처리시스템 접속(PC만 가능) <ul style="list-style-type: none"> - http://ssifins.or.kr:8001/ 접속 후 학교별 ID/비밀번호 입력 • 사고통지서 조회 후 공제급여청구서 입력 • 중앙회 공제사업 업무처리시스템에 증빙서류 첨부 <ul style="list-style-type: none"> ※ 진단서, 영수증, 수리내역서, 수리완료사진, 통장사본 등
공제 중앙회	청구 접수	<ul style="list-style-type: none"> • 접수일로부터 14일 이내에 지급결정
	지급 완료	<ul style="list-style-type: none"> • 공제급여 지급 및 결정내역 공문 통보
피해자	심사청구	<ul style="list-style-type: none"> • 공제중앙회의 지급결정에 불복하는 경우 90일 이내 학교안전공제중앙회의 보상재심사위원회에 심사청구

PC 및 스마트폰 청구가능

학교안전사고로 인한 공제급여 청구가 간소화됩니다!



공제급여 청구절차



01 시스템 접속

PC 또는 스마트폰으로
학교안전사고보상지원시스템
(<https://schoolsafes.or.kr>)에
접속



02 화면에서 청구서 작성

PC 또는 스마트폰
화면에서
청구서별로 작성
(프린트할 필요 없음)



03 구비서류 업로드

구비서류도
(우편발송 없이)
바로 PC나 모바일로
업로드



04 심사 및 지급

공제회에서
심사 후
공제급여
지급



PC 및 스마트폰으로 접속하여 간편하게 공제급여 청구를 할 수 있습니다!

- 학교안전사고보상지원시스템(<https://schoolsafes.or.kr>) 접속
- 공제급여 청구 시 청구서 및 구비서류를 우편발송 하지 않아도 됩니다.
- 청구서 작성시 각종 구비서류(진료비계산서, 진단서 등)를 이미지파일로 첨부 가능합니다.
- 다양한 환경(IE, Chrome, Safari 등)에서 이용할 수 있습니다.



문자 또는 카카오톡 알림을 이용해 공제급여 진행사항을 단계별로 알기 쉽게 안내해 드립니다.

학교 사용자 통계 기능도 강화됐어요!

문자 및 숫자로만 표현되던 통계를 이젠 시각화된 그래프 형태로도 보실 수 있습니다!



<붙임 1>

“ 매월 4일은 안전점검의 날 ”

학교시설물 안전점검표

담당자	실 장	교장	결
			재

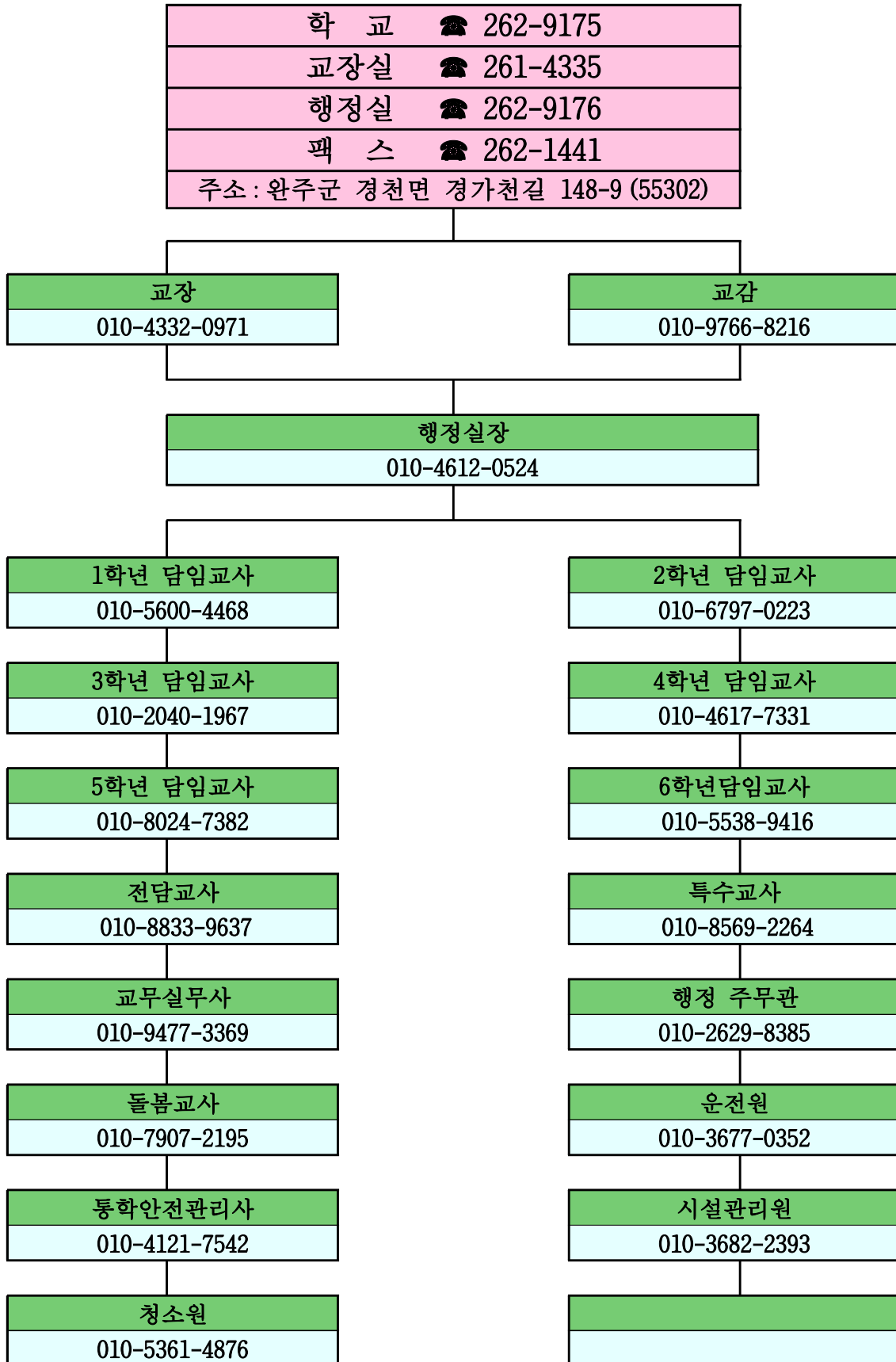
일시 : 2024년 월 일

분야별	점 검 항 목	점 검 결 과			조 치 사 항
		양호	보통	불량	
시 설	<ul style="list-style-type: none"> ○ 기초침하 및 지반 균열상태 여부 ○ 벽체의 균열 여부 ○ 각종 고정핀의 고정 상태 ○ 담장의 균열이나 기울어짐 ○ 노후로 인한 부식 여부 ○ 창호의 부착 상태 ○ 후로링 바닥의 상태 ○ 시설물 돌출부등에 대한 위험 ○ 복도 및 계단의 파손 돌출부 안전 ○ 계단 및 난간의 안전 여부 				
소 방	<ul style="list-style-type: none"> ○ 화재탐지기의 작동상태는 양호 한가? ○ 소화기 충약 및 내용물의 가용 여부 ○ 유류 저장소의 안전 여부 				
전 기	<ul style="list-style-type: none"> ○ 전기 콘센트의 안전 조치 여부 ○ 누전차단기 작동은 양호한가? ○ 전기안전도 검사 결과는 양호한가? 				
체 육 시 설	<ul style="list-style-type: none"> ○ 각종 체육기구의 용접 상태는 양호한가? ○ 위험한 체육기구의 안전 조치는 되었는가? ○ 운동장의 요철로 인한 위험은 없는가? 				
기 타	<ul style="list-style-type: none"> ○ 급식소 가스안전 검사 여부 ○ 먹는물 관리 및 물탱크 청소 여부 ○ 오수정화조 내부 청소 여부 ○ 교내 진입차량으로 인한 위험여부 ○ 각종 입간판의 탈착으로 인한 위험여부 ○ 유리창 파손 및 청소 여부 				

<붙임 2>

☐ 교직원 비상연락망(인사이동으로 인한 변경이 있을 수 있음)

순	직	성 명	연 락 처	주요업무
1	교장	이명란	010-4332-0971	대책 반장
2	교감	이유경	010-9766-8216	대책 부반장
3	행정실장	최경미	010-4612-0524	행정지원
4	교무	이은하	010-6797-0223	교내지원



□ 안전사고 초기대응 연락체계



□ 재난대응 관계기관 연락망

보 고 기 관		전화번호	팩스(FAX)
전라북도	재난안전상황실 (주·야)	063)280-3814	063)280-3919
	안전총괄과	063)280-3667	063)280-3829
	재난안전대책본부	063)280-2995	063)280-2959
교육부	학교안전총괄과	044)203-6357~8	044)203-6971
	중앙사고수습본부	044)203-6671~2	044)203-6674
국민 안전처	중앙재난안전상황실	044)205-8000~2 044)205-1541 044)205-1542	044)205-8894 044)205-8890

(전북 인근 지정기관)

연번	기관	전화번호	주소
1	국민안전교육연수원 서산지회	041-663-9507	(지사) 충청남도 서산시 읍지7로 8번지 2층
2	전국민안전교육진흥원	063-226-2988	(본부) 전라북도 전주시 완산구 바우배기2길 18-1(4층)
3	한국아동청소년안전교육협회전북본부	063-465-1165	(지사) 전라북도 군산시 대학로 342, 607호
4	대한적십자사 전북지사	063-280-5842	(지사) 전라북도 전주시 덕진구 혁신로 463
5	대한안전연합 전북지역본부	063-468-1170	(지사) 전라북도 군산시 하나운로 122, 세영상가 302호
6	대한전문응급처치협회 전북지부	1588-0678	(지사) 전라북도 전주시 완산구 서신천변13길14-3번지 1층
7	(사)생활안전보건연합 전북지역본부	063-220-4132	(지사) 전라북도 전주시 완산구 천잠로 235 전주비전대학교 봉사관 1층 응급구조과
8	사단법인 한국다이빙레스큐팀	063-221-9800	(본부) 전라북도 완주군 구이면 호지길 27
9	(사)국민다안전교육협회 전북 전주시 완산구지부	010-8262-3373	(지사) 전라북도 전주시 완산구 메너머3길 30-8 (중화산동 2가)
10	전주기전대학 학교기업 제이케이(JK) 응급의료교육센터	063-280-5244	(본부) 전라북도 전주시 완산구 전주천서로 267 전주기전대학 신관 222호

2023학년도 가천초등학교회계 세입·세출 결산(안)

안 건 번 호	2024-20
------------	---------

제출년월일 : 2024. 4. 3.

제 출 자 : 학 교 장

담 당 자 : 행정실장

1. 제안 이유

2023학년도 가천초등학교 학교회계가 2024. 3. 20. 마감됨에 따라 학교회계 결산(안) 제출

2. 주요 골자

☐ 세입·세출 결산 총괄표

(단위: 원)

예 산 액	예산현액	세입결산액(A)	세출결산액(B)	세계잉여금(A-B)	비 고
291,263,000	291,263,000	291,260,490	290,040,880	1,219,610	

☐ 잉여금 처리상황

세계 잉여금			다음연도 이월사업비				보조금 반 환 확정액	순세계 잉여금		
세입결산	세출결산	차액	명시	사고	계속비	소계		결산전 이 입	결산후 이월	소계
291,260,490	290,040,880	1,219,610	0	0	0	0	0	2,000,000	-780,390	1,219,610

☐ 세입 세출 결산내역

세 입				세 출		
장	관	결산액	구성비	정책사업	결산액	구성비
이전수입	지방교육자치단체이전수입	276,316,000	94.9	인적자원운용	8,076,140	2.8
자체수입	학부모부담수입	12,077,920	4.1	학생복지/교육격차 해소	40,827,160	14.1
	행정활동수입	718,110	0.3	기본적 교육활동	57,317,400	19.8
기타수입	전년도이월금	2,148,460	0.7	선택적 교육활동	35,801,420	12.3
				교육활동 지원	47,299,850	16.3
합 계		291,260,490	100	학교 일반운영	100,718,910	34.7
				합 계	290,040,880	100

붙임 1. 2023년도 가천초등학교회계 세입·세출 결산서 1부.

2. 세출예산 이(전)용명세서 1부. 끝.

2023 학년도
가천초등학교 결산서

가천초등학교

2023년도 학교회계 결산총괄표

□ 세입·세출 결산 총괄표

집행년월 : 2024년 03월

(단위 : 원)

예산액	예산현액	세입결산액(A)	세출결산액(B)	세계잉여금(A-B)	비고
291,263,000	291,263,000	291,260,490	290,040,880	1,219,610	

□ 잉여금 처리현황

(단위 : 원)

세계잉여금			다음연도 이월사업비				보조금반환 확정액	순세계잉여금		
세입결산	세출결산	차액	명시	사고	계속비	소계		결산전 이입	결산 후 이월	소계
291,260,490	290,040,880	1,219,610	0	0	0	0	0	2,000,000	-780,390	1,219,610

□ 세입 결산 내역

(단위 : 원)

장	관	결산액	구성비(%)
이전수입	지방교육행정기관이전수입	276,316,000	94.9
자체수입	학부모부담수입	12,077,920	4.1
	행정활동수입	718,110	0.2
기타수입	전년도이월금	2,148,460	0.7
합계		291,260,490	100

□ 세출 결산 내역

(단위 : 원)

정책사업	결산액	구성비(%)
인적자원 운용	8,076,140	2.8
학생복지/교육격차 해소	40,827,160	14.1

2023년도 학교회계 결산총괄표

기본적 교육활동	57,317,400	19.8
선택적 교육활동	35,801,420	12.3
교육활동 지원	47,299,850	16.3
학교 일반운영	100,718,910	34.7
합계	290,040,880	100

2023년도 세입결산서

학 교 명 : 가천초등학교

집행년월 : 2024년 03월

(단위 : 원)

과목				예산액 (A)	예산현액 (B)	결산액 (C)	차액 (B-C)
장	관	항	목				
1. 이전수입				276,316,000	276,316,000	276,316,000	0
	1. 지방교육행정기관이전수입			276,316,000	276,316,000	276,316,000	0
		1. 교육비특별회계전입금수입		276,316,000	276,316,000	276,316,000	0
			1. 교육비특별회계전입금	276,316,000	276,316,000	276,316,000	0
2. 자체수입				12,798,000	12,798,000	12,796,030	1,970
	1. 학부모부담수입			12,078,000	12,078,000	12,077,920	80
		1. 수익자부담수입		12,078,000	12,078,000	12,077,920	80
			1. 급식비	12,078,000	12,078,000	12,077,920	80
	2. 행정활동수입			720,000	720,000	718,110	1,890
		1. 사용료및수수료		118,000	118,000	117,220	780
			1. 사용료및수수료	118,000	118,000	117,220	780
		2. 자산수입		18,000	18,000	18,000	0
			1. 자산매각대	18,000	18,000	18,000	0
		3. 기타행정활동수입		584,000	584,000	582,890	1,110
			1. 이자수입	451,000	451,000	450,150	850
			2. 기타행정활동수입	133,000	133,000	132,740	260
3. 기타수입				2,149,000	2,149,000	2,148,460	540
	1. 전년도이월금			2,149,000	2,149,000	2,148,460	540
		1. 순세계잉여금		2,149,000	2,149,000	2,148,460	540
			1. 순세계잉여금	2,149,000	2,149,000	2,148,460	540
세입합계				291,263,000	291,263,000	291,260,490	2,510

2023년도 세출결산서

학 교 명 : 가천초등학교

집행년월 : 2024년 03월

(단위 : 원)

과목				예산액 (A)	예산현액 (B)	결산액 (C)	차액 (B-C)
정책	단위	세부	세부항목				
1. 인적자원 운용				8,736,000	8,206,000	8,076,140	129,860
		1. 교직원 복지 및 역량강화		2,769,000	2,239,000	2,110,450	128,550
		1. 교직원역량강화		2,269,000	1,739,000	1,610,450	128,550
			1. 자율연수	2,269,000	1,739,000	1,610,450	128,550
		2. 교직원복지		500,000	500,000	500,000	0
			1. 교원안심서비스지원	500,000	500,000	500,000	0
		2. 기타 교직원보수		5,967,000	5,967,000	5,965,690	1,310
		1. 교직원대체인건비		5,967,000	5,967,000	5,965,690	1,310
			1. 직원대체인건비	5,967,000	5,967,000	5,965,690	1,310
2. 학생복지/교육격차 해소				40,855,000	40,855,000	40,827,160	27,840
		1. 급식 관리		14,262,000	14,274,000	14,265,130	8,870
		1. 학교급식운영		14,262,000	14,274,000	14,265,130	8,870
			1. 우유급식비	958,000	958,000	957,120	880
			2. 급식운영비	1,226,000	1,238,000	1,230,010	7,990
			3. 비조리교급식비	12,078,000	12,078,000	12,078,000	0
		2. 보건관리		12,335,000	12,323,000	12,315,310	7,690
		1. 학생및교직원보건안전관리		6,856,000	6,844,000	6,836,410	7,590
			1. 응급학생후송비	11,000	11,000	10,100	900
			2. 학생건강검사	440,000	440,000	434,860	5,140
			3. 보건실운영	6,105,000	6,093,000	6,091,450	1,550
			4. 흡연예방교육	300,000	300,000	300,000	0
		2. 학교환경위생관리		5,479,000	5,479,000	5,478,900	100
			1. 먹는물관리	3,471,000	3,471,000	3,470,900	100
			2. 공기질측정	880,000	880,000	880,000	0
			3. 방역관리	720,000	720,000	720,000	0
			4. 어린이활동공간관리	408,000	408,000	408,000	0
		3. 학생복지		14,258,000	14,258,000	14,246,720	11,280
		1. 학생복지운영		14,258,000	14,258,000	14,246,720	11,280

2023년도 세출결산서

학 교 명 : 가천초등학교

집행년월 : 2024년 03월

(단위 : 원)

과목				예산액 (A)	예산현액 (B)	결산액 (C)	차액 (B-C)
정책	단위	세부	세부항목				
			1. 졸업앨범제작	308,000	308,000	307,500	500
			2. 학생교과서구입	168,000	168,000	163,160	4,840
			3. 통학차량(임차)운영	10,077,000	10,077,000	10,077,000	0
			4. 교육복지우선지원	2,805,000	2,805,000	2,799,060	5,940
			5. 전북에듀페이 입학지원금	900,000	900,000	900,000	0
3. 기본적 교육활동				57,399,000	57,399,000	57,317,400	81,600
		1. 교과 활동		46,663,000	46,663,000	46,589,330	73,670
		1. 교과활동지원		22,165,000	22,165,000	22,118,220	46,780
			1. 학습준비물구입	1,160,000	1,160,000	1,159,170	830
			2. 보결수업관리	2,408,000	2,408,000	2,368,000	40,000
			3. 보충과정운영	10,800,000	10,800,000	10,800,000	0
			4. 기초학력지도	6,797,000	6,797,000	6,792,290	4,710
			5. 수업나눔실천교사제	1,000,000	1,000,000	998,760	1,240
		2. 과학 교과활동		1,085,000	1,085,000	1,078,380	6,620
			1. 교과운영	187,000	187,000	187,000	0
			2. 학습준비물지원	898,000	898,000	891,380	6,620
		3. 체육 교과활동		6,590,000	6,590,000	6,584,790	5,210
			1. 교과운영	980,000	980,000	976,770	3,230
			2. 학교스포츠클럽	5,610,000	5,610,000	5,608,020	1,980
		4. 예술 교과활동		5,397,000	5,397,000	5,384,870	12,130
			1. 교과운영	5,397,000	5,397,000	5,384,870	12,130
		5. 외국어 교과활동		4,620,000	4,620,000	4,619,800	200
			1. 교과운영	100,000	100,000	99,800	200
			2. 외국어강사	2,020,000	2,020,000	2,020,000	0
			3. 영어캠프	2,500,000	2,500,000	2,500,000	0
		6. 특수교육교과활동		6,806,000	6,806,000	6,803,270	2,730
			1. 교과운영	3,506,000	3,506,000	3,503,270	2,730
			2. 특수교육대상자지원	3,300,000	3,300,000	3,300,000	0

2023년도 세출결산서

학 교 명 : 가천초등학교

집행년월 : 2024년 03월

(단위 : 원)

과목				예산액 (A)	예산현액 (B)	결산액 (C)	차액 (B-C)
정책	단위	세부	세부항목				
	2. 창의적 체험활동			10,736,000	10,736,000	10,728,070	7,930
		1. 자율활동		7,654,000	7,654,000	7,646,690	7,310
			1. 학급교육활동경비	1,750,000	1,750,000	1,750,000	0
			2. 과학경연대회	224,000	224,000	223,800	200
			3. 다문화체험	270,000	270,000	269,100	900
			4. 교육가족행사	1,000,000	1,000,000	994,530	5,470
			5. 학생자치활동지원	910,000	910,000	909,260	740
			6. 기후변화교육운영	500,000	500,000	500,000	0
			7. 생태지도만들기	3,000,000	3,000,000	3,000,000	0
		2. 현장체험학습활동		3,082,000	3,082,000	3,081,380	620
			1. 현장학습	3,082,000	3,082,000	3,081,380	620
	4. 선택적 교육활동			35,347,000	35,877,000	35,801,420	75,580
		1. 방과후학교 운영		21,702,000	22,232,000	22,201,360	30,640
			1. 방과후학교운영	8,247,000	8,247,000	8,242,550	4,450
			1. 방과후학교운영비	8,247,000	8,247,000	8,242,550	4,450
			2. 돌봄교실운영	13,455,000	13,985,000	13,958,810	26,190
			1. 돌봄교실운영	13,455,000	13,455,000	13,429,660	25,340
			2. 돌봄전담사운영	0	530,000	529,150	850
		2. 독서활동		13,645,000	13,645,000	13,600,060	44,940
			1. 독서활동운영	13,645,000	13,645,000	13,600,060	44,940
			1. 도서구입	8,015,000	8,015,000	7,987,510	27,490
			2. 도서관운영	3,480,000	3,480,000	3,467,410	12,590
			3. 독서프로그램	2,150,000	2,150,000	2,145,140	4,860
	5. 교육활동 지원			47,507,000	47,507,000	47,299,850	207,150
		1. 교무업무 운영		7,567,000	7,567,000	7,378,260	188,740
			1. 교무학사운영	7,567,000	7,567,000	7,378,260	188,740
			1. 교무학사운영	2,690,000	2,690,000	2,794,530	-104,530
			2. 입학식 및 졸업식	2,000,000	2,000,000	1,706,770	293,230

2023년도 세출결산서

학 교 명 : 가천초등학교

집행년월 : 2024년 03월

(단위 : 원)

과목				예산액 (A)	예산현액 (B)	결산액 (C)	차액 (B-C)
정책	단위	세부	세부항목				
			3. 환경정리	1,497,000	1,497,000	1,496,960	40
			4. 교육과정워크숍	1,380,000	1,380,000	1,380,000	0
		2. 연구학교 운영		20,264,000	20,264,000	20,256,030	7,970
		1. 연구학교운영		20,264,000	20,264,000	20,256,030	7,970
			1. 교원전문성신장	421,000	421,000	418,900	2,100
			2. 교육과정운영	4,529,000	4,529,000	4,524,800	4,200
			3. 창의적체험활동운영	4,029,000	4,029,000	4,035,290	-6,290
			4. 참학력증진	250,000	250,000	250,000	0
			5. 사업운영지원	900,000	900,000	892,200	7,800
			6. 지역사회연계프로그램운영	2,045,000	2,045,000	2,045,000	0
			7. 학부모학교참여	400,000	400,000	400,000	0
			8. 교육환경개선	5,000,000	5,000,000	5,000,000	0
			9. 학생중심프로젝트수업운영	1,690,000	1,690,000	1,689,840	160
			10. 우리마을환경생태교육운영	1,000,000	1,000,000	1,000,000	0
		3. 학습지원실 운영		11,848,000	11,848,000	11,840,940	7,060
			1. 정보화실운영	11,848,000	11,848,000	11,840,940	7,060
			1. 학교정보화지원	11,848,000	11,848,000	11,840,940	7,060
		4. 교육여건 개선		5,078,000	5,078,000	5,077,260	740
			1. 교육환경개선	5,078,000	5,078,000	5,077,260	740
			1. 칠판교체	5,078,000	5,078,000	5,077,260	740
		5. 생활지도운영		2,750,000	2,750,000	2,747,360	2,640
			1. 학생생활상담지도	450,000	450,000	450,000	0
			1. 위클래스운영	450,000	450,000	450,000	0
			2. 학교폭력예방	2,300,000	2,300,000	2,297,360	2,640
			1. 학교폭력관련연수지원	300,000	300,000	299,860	140
			2. 인성교육운영	2,000,000	2,000,000	1,997,500	2,500
		6. 학교 일반운영		101,419,000	101,419,000	100,718,910	700,090
			1. 시설 장비 유지	71,122,000	71,122,000	70,837,250	284,750

2023년도 세출결산서

학 교 명 : 가천초등학교

집행년월 : 2024년 03월

(단위 : 원)

과목				예산액 (A)	예산현액 (B)	결산액 (C)	차액 (B-C)
정책	단위	세부	세부항목				
		1. 학교시설장비유지		71,122,000	71,122,000	70,837,250	284,750
		1. 공공요금및제세공과금		19,560,000	19,560,000	19,197,520	362,480
		2. 연료비		675,000	675,000	675,000	0
		3. 시설관리용역		13,931,000	13,931,000	13,930,360	640
		4. 시설일반관리		34,196,000	34,196,000	34,274,370	-78,370
		5. 당직관리		2,760,000	2,760,000	2,760,000	0
		2. 학교운영 협력		1,680,000	1,680,000	1,675,060	4,940
		1. 학교운영위원회운영		500,000	500,000	499,800	200
		1. 학교운영위원회운영		500,000	500,000	499,800	200
		2. 학부모협력		1,180,000	1,180,000	1,175,260	4,740
		1. 학부모회운영		800,000	800,000	795,260	4,740
		2. 학부모교육		380,000	380,000	380,000	0
		3. 학교기관 운영		28,617,000	28,617,000	28,206,600	410,400
		1. 부서기본운영		28,617,000	28,617,000	28,206,600	410,400
		1. 교장실운영		5,089,000	5,089,000	5,082,880	6,120
		2. 행정실운영		22,335,000	22,335,000	21,931,500	403,500
		3. 교무부운영		1,193,000	1,193,000	1,192,220	780
세출합계				291,263,000	291,263,000	290,040,880	1,222,120

2023년도 세출예산이전용 명세서

학 교 명 : 가천초등학교

(단위 : 원)

정책사업	단위사업	세부사업	세부항목	원가통계비목	이(전)용 구분	이(전)용		이(전)용 사유
						증가	감소	
학생복지/교육격차	급식 관리	학교급식운영	급식운영비	일반수용비	전용	12,000	0	기타
	보건관리	학생및교직원보건안전관리	보건실운영	비품구입비	전용	0	-12,000	기타
인적자원 운용	교직원 복지 및 역량	교직원역량강화	자율연수	일반수용비	이용	0	-530,000	인건비부족
선택적 교육활동	방과후학교 운영	돌봄교실운영	돌봄전담사운영	기간제근로자인건비	이용	530,000	0	인건비부족
합계						542,000	-542,000	



예탁금 잔액증명서

발급관리번호 : 0022860584

발 행 일 : 2024년04월01일

가천초등학교 귀하

예금종류	계좌번호	잔액(원) 압류관련사항	미결제타점권(원) 최근 질권해제이력(1개월)	관련대출·질권(천원) 비고
보통예탁금	501133-51-001985	1,219,610 부	0 -	0
합계		1,219,610	0	0

2024년02월29일 현재 고객님의 명의의 예탁금 잔액을 위와 같이 증명합니다.

잔액합계 : 일백이십일만구천육백일십원

주) 미결제타점권, 관련대출·질권, 압류관련사항, 최근 질권해제이력(1개월)은 2024년02월29일 기준입니다

※ 미결제타점권은 잔액증명 발급시간에 따라 달라질 수 있습니다.

- 최근 질권해제이력(1개월)은 법인계좌만 표시됩니다.
- 본 잔액증명서는 발급일로부터 1개월 이내에 당행 홈페이지 (<http://ibz.nonghyup.com/>) 초기화면의 "빠른조회서비스"에서 진위확인이 가능합니다.



운주농협



2023학년도 가천초등학교발전기금회계 결산(안)

안 건 번 호	2024-21
------------	---------

제출년월일 : 2024. 4. 3.
제 출 자 : 학 교 장
담 당 자 : 행정실장

1. 제안이유

가. 관련근거 : 초.중등교육법 시행령 제64조
학교발전기금 조성운용 및 회계관리에 관한 규칙

2. 주요내용

가. 2023학년도 학교발전기금 결산보고서
- 세입결산액: 703,360원

(단위:원)

구분	이월금	2023학년도 접수내역(장학금)			계
		금 전	유가증권	소 계	
금액	103,360	600,000	0	600,000	703,360

- 세출결산액: 600,000원

(단위: 원)

구분	세입액 (A)	2023학년도 지출내역(장학금)			잔액 (C=A-B)
		금 전	유가증권	소 계(B)	
금액	703,360	600,000	0	600,000	103,360

붙임 2023회계연도 발전기금 결산 보고서 1부. 끝.

2023 회계연도 학교발전기금 회계결산 보고서

가천초등학교 운영위원회

1. 세입·세출결산 총괄표

가. 세입액 :	703,360 원
나. 세출액 :	600,000 원
다. 잔 액 :	103,360 원

2. 세입 결산 명세 : "별첨1"과 같음

3. 세출 결산 명세(사업내용) : "별첨2"과 같음

4. 기타 : "별첨3"과 같음

※붙임서류

1. 결산의 개황(概況) 및 분석에 관한 서류
2. 수입 및 지출계산서(학교발전기금접수대장 및 학교발전기금출납부 사본 등)
3. 예탁금잔액증명서

<별첨1>

2. 세입 결산 명세

(단위 : 원)

사업명	이월금 및 이자,기타수입	접수액	계
2023 학생복지 및 학생자치활동의 지원 사업	103,360	600,000	703,360
합 계	103,360	600,000	703,360

<별첨2>

3. 세출 결산 명세(사업내용)

(단위 : 원)

사업명	세입액	세출내역	잔 액
2023 학생복지 및 학생자치활동의 지원 사업	703,360	600,000	103,360
합 계	703,360	600,000	103,360

<별첨3>
4. 현금외 기탁내역

(단위 : 원)

접수번호	접수일자	기탁자	기탁내역 (재산·물품명 등)	수량	단위	사용용도



예탁금 잔액증명서

발급관리번호 : 0022860590

발 행 일 : 2024년04월01일

가천초등학교 귀하

예금종류	계좌번호	잔액(원) 압류관련사항	미결제타점권(원) 최근 질권해제이력(1개월)	관련대출·질권(천원) 비고
보통예탁금	351-0648-0256-33	103,360 부	0 -	0
합계		103,360	0	0

2024년02월29일 현재 고객님의 명의의 예탁금 잔액을 위와 같이 증명합니다.

잔액합계 : 일십만삼천삼백육십원

주) 미결제타점권, 관련대출·질권, 압류관련사항, 최근 질권해제이력(1개월)은 2024년02월29일 기준입니다

※ 미결제타점권은 잔액증명 발급시간에 따라 달라질 수 있습니다.

- 최근 질권해제이력(1개월)은 법인계좌만 표시됩니다.
- 본 잔액증명서는 발급일로부터 1개월 이내에 당행 홈페이지 (<http://ibz.nonghyup.com/>) 초기화면의 "빠른조회서비스"에서 진위확인이 가능합니다.



운주농협

