

## 2025학년도 학교교육과정 운영 계획(안)

안 건 변 호	1
------------	---

제출년월일 : 2025. 1. 23.

제 출 자 : 학 교 장

담 당 자 : 교사 형보은

### 1. 제안 이유

- 2025학년도 학교교육과정 운영을 위한 계획을 심의받고자 함

### 2. 주요 내용

#### 2025학년도 주요 학사일정

종류	일 시											비 고	
입학일	3월 4일(화)												
2학기 시작일	8월 26일(화)												
졸업일	1월 9일(금)												
종업일	1월 9일(금)												
여름 방학	7월 25일(금) ~ 8월 25일(월)											32일	
겨울 방학	1월 10일(토) ~ 2월 28일(토)											50일	
재량 휴업일	■ 10월 10일(금)											1일	
공휴일	■ 삼일절: 3월1일(토) ■ 대체공휴일: 3월3일(월), 5월6일(화), 10월8일(수) ■ 어린이날: 5월5일(월) ■ 현충일: 6월6일(금) ■ 광복절: 8월15일(금) ■ 개천절: 10월3일(금) ■ 추석연휴: 10월6일(월) ~ 10월7일(화) ■ 한글날: 10월9일(목) ■ 성탄절: 12월25일(목) ■ 신정: 1월1일(목) ■ 설연휴: 2월16일(월) ~ 2월18일(수)											16일	
< 월별 수업 일수 >													
	3월	4월	5월	6월	7월	8월	9월	10월	11월	12월	1월	2월	계
수업일수	20	22	20	20	18	4	22	17	20	22	6	0	191
휴업일수	11	8	11	10	13	27	8	14	10	9	25	28	174
◆ 학기별 수업 일수: ▶1학기: 100일 ▶2학기 91일 ▶연간 191일													

# 연간 학사일정 및 학교 행사 일람표(달력형)

가천초등학교

## 2025학년도 학사 일정표

3월 (20)							4월 (22)							5월 (20)							6월 (20)						
일	월	화	수	목	금	토	일	월	화	수	목	금	토	일	월	화	수	목	금	토	일	월	화	수	목	금	토
						1			1	2	3	4	5					1	2	3	1	2	3	4	5	6	7
2	3	4	5	6	7	8	6	7	8	9	10	11	12	4	5	6	7	8	9	10	8	9	10	11	12	13	14
9	10	11	12	13	14	15	13	14	15	16	17	18	19	11	12	13	14	15	16	17	15	16	17	18	19	20	21
16	17	18	19	20	21	22	20	21	22	23	24	25	26	18	19	20	21	22	23	24	22	23	24	25	26	27	28
23	24	25	26	27	28	29	27	28	29	30				25	26	27	28	29	30	31	29	30					
30	31																										
★1(토) 삼일절 ★3(월) 대체공휴일 ■4(화) 입학식 및 시업식 ■7(금) 학교폭력예방교육 ■13(목) 교통안전교육 ■17(월)~21(금) 학부모 상담주간 ■19(수) 교육과정 설명회 ■19(수) 보건교육(1,2,5학년) ■19(수) 장가르기 ■28(금) 학생 다모임							■[9(수),23(수)] 보건교육(1,2,5학년) ■11(금) 과학-현장학습(과학교육원) ■18(금) 정보통신윤리교육 ■21(월) 장애인식이해교육 ■23(수) 세계 책과 저작권의 날 행사 ■25(금) 학생 다모임							■1(목) 인성-현장학습(정읍 천사히어로즈) ★5(월) 어린이날 ★6(화) 대체공휴일 ■7(수) 보건교육(1,2,5학년) ■9(금) 아동학대 예방교육 ■21(수) 보건교육(3~5학년) ■23(금) 도박예방교육 ■26(월) 통일 교육 ■28(수) 소변검사(2,3,5,6학년)(2,3,5,6학년) ■28(수) 합동소방훈련 ■30(금) 학생 다모임							■4(수) 보건교육(3~5학년) ★6(금) 현충일 ■16(월)~20(금) 동료장학 주간 ■20(금) 다문화이해교육 ■26(목) 안전-현장학습(안전체험관 및 오후) ■27(금) 학생 다모임						
7월 (18)							8월 (4)							9월 (22)							10월 (17)						
일	월	화	수	목	금	토	일	월	화	수	목	금	토	일	월	화	수	목	금	토	일	월	화	수	목	금	토
		1	2	3	4	5						1	2		1	2	3	4	5	6			1	2	3	4	
6	7	8	9	10	11	12	3	4	5	6	7	8	9	7	8	9	10	11	12	13	5	6	7	8	9	10	11
13	14	15	16	17	18	19	10	11	12	13	14	15	16	14	15	16	17	18	19	20	12	13	14	15	16	17	18
20	21	22	23	24	25	26	17	18	19	20	21	22	23	21	22	23	24	25	26	27	19	20	21	22	23	24	25
27	28	29	30	31			24	25	26	27	28	29	30	28	29	30					26	27	28	29	30	31	
■9(수) 계절(여름)-현장학습(물놀이) ■18(금) 학생 다모임 ■24(목) 여름방학식							★15(금) 광복절 ■26(화) 여름개학식(2학기 시작일) ■27(수) 문화예술교육(서예) ■29(금) 학생 다모임							■[3(수),8(월),15(월)] 문화예술교육(서예) ■5(금) 학교폭력 예방교육 ■10(수) 보건교육(3~5학년) ■11(목) 교통안전교육 ■12(금) 생태-현장학습(고창) ■22(월)~26(금) 학부모 상담주간 ■24(수) 보건교육(5,6학년) ■24(수) 학부모 공개수업 ■26(금) 학생 다모임							★3(금) 개천절 ★6(월)~7(화) 추석연휴 ★8(수) 대체공휴일 ★9(목) 한글날 ◆10(금) 학교장 재량휴업일 ■17(금) 정보통신윤리교육 ■22(수) 보건교육(5,6학년) ■23(목) 진로-현장학습(산속등대) ■24(금) 독도의 날 행사 ■27(월) 소방교육 ■29(수) 지역사랑 봉사활동 ■30(목) 인성인권교육 ■31(금) 학생 다모임						
11월 (20)							12월 (22)							1월 (6)							2월 (0)						
일	월	화	수	목	금	토	일	월	화	수	목	금	토	일	월	화	수	목	금	토	일	월	화	수	목	금	토
						1		1	2	3	4	5	6					1	2	3	1	2	3	4	5	6	7
2	3	4	5	6	7	8	7	8	9	10	11	12	13	4	5	6	7	8	9	10	8	9	10	11	12	13	14
9	10	11	12	13	14	15	14	15	16	17	18	19	20	11	12	13	14	15	16	17	15	16	17	18	19	20	21
16	17	18	19	20	21	22	21	22	23	24	25	26	27	18	19	20	21	22	23	24	22	23	24	25	26	27	28
23	24	25	26	27	28	29	28	29	30	31				25	26	27	28	29	30	31							
30																											
■3(월) 독서의달 행사 ■4(화) 유초연계 어울림 한마당 ■[5(수),19(수)] 보건교육(5,6학년) ■10(월)~14(금) 방과후 공개수업 주간 ■10(월) 장애인식이해교육 ■14(금) 가천 문화예술 한마당 ■21(금) 가정폭력 예방교육 ■28(금) 학생 다모임							■5(금) 계절(겨울)-현장학습(빙상경기장) ■10(수) 보건교육(5,6학년) ★25(목) 성탄절 ■26(금) 학생 다모임							★1(목) 신정 ■9(금) 종업식 및 졸업식							★16(월)~18(수) 설연휴						
◆1학기 수업일수: 100일 ◆2학기 수업일수: 91일 ◆연간 수업일수: 191일																											

2025학년도 《 상반기 》

가천초등학교

3 월	4 월	5 월	6 월	7 월	8 월
1 (토) ▶삼일절	1 (화)	1 (목) ▶인성-현장 학습(정읍 천사히어로즈)	1 (일)	1 (화)	1 (금)
2 (일)	2 (수)	2 (금)	2 (월)	2 (수)	2 (토)
3 (월) ▶대체공휴일	3 (목)	3 (토)	3 (화)	3 (목)	3 (일)
4 (화) ▶입학식 및 시업식	4 (금)	4 (일)	4 (수) ▶보건교육(3~5학년)	4 (금)	4 (월)
5 (수)	5 (토)	5 (월) ▶어린이날	5 (목)	5 (토)	5 (화)
6 (목)	6 (일)	6 (화) ▶대체공휴일	6 (금) ▶현충일	6 (일)	6 (수)
7 (금) ▶학교폭력예방교육	7 (월)	7 (수) ▶보건교육(1,2,5학년)	7 (토)	7 (월)	7 (목)
8 (토)	8 (화)	8 (목)	8 (일)	8 (화)	8 (금)
9 (일)	9 (수) ▶보건교육(1,2,5학년)	9 (금) ▶아동학대 예방교육	9 (월)	9 (수) ▶계절(여름)-현장 학습(수물놀이)	9 (토)
10 (월)	10 (목)	10 (토)	10 (화)	10 (목)	10 (일)
11 (화)	11 ▶과학-현장 학습(과학 교육원)	11 (일)	11 (수)	11 (금)	11 (월)
12 (수)	12 (토)	12 (월)	12 (목)	12 (토)	12 (화)
13 (목) ▶교통안전 교육	13 (일)	13 (화)	13 (금)	13 (일)	13 (수)
14 (금)	14 (월)	14 (수)	14 (토)	14 (월)	14 (목)
15 (토)	15 (화)	15 (목)	15 (일)	15 (화)	15 (금) ▶광복절
16 (일)	16 (수)	16 (금)	16 (월) ▶동료장학 주간	16 (수)	16 (토)
17 (월) ▶학부모 상담주간	17 (목)	17 (토)	17 (화) ▶동료장학 주간	17 (목)	17 (일)
18 (화) ▶학부모 상담주간	18 (금) ▶정보통신윤리교육	18 (일)	18 (수) ▶동료장학 주간	18 (금) ▶학생 다모임	18 (월)
19 (수) ▶교육과정 설명회 ▶보건교육(1,2,5학년) ▶장가르기 ▶학부모 상담주간	19 (토)	19 (월)	19 (목) ▶동료장학 주간	19 (토)	19 (화)
20 (목) ▶학부모 상담주간	20 (일)	20 (화)	20 ▶다문화이해교육 ▶동료장학 주간	20 (일)	20 (수)
21 (금) ▶학부모 상담주간	21 (월) ▶장애인식이해교육	21 (수) ▶보건교육(3~5학년)	21 (토)	21 (월)	21 (목)
22 (토)	22 (화)	22 (목)	22 (일)	22 (화)	22 (금)
23 (일)	23 ▶보건교육(1,2,5학년) ▶세계 책과 저작권의 날 행사	23 (금) ▶도박예방교육	23 (월)	23 (수)	23 (토)
24 (월)	24 (목)	24 (토)	24 (화)	24 (목) ▶여름방학식	24 (일)
25 (화)	25 (금) ▶학생 다모임	25 (일)	25 (수)	25 (금)	25 (월)
26 (수)	26 (토)	26 (월) ▶통일 교육	26 ▶안전-현장 학습(안전 체험관 및 오후)	26 (토)	26 ▶여름개학식(2학기 시 작일)
27 (목)	27 (일)	27 (화)	27 (금) ▶학생 다모임	27 (일)	27 (수) ▶문화예술교육(서예)
28 (금) ▶학생 다모임	28 (월)	28 (수) ▶소변검사(2,3,5,6학년) ▶합동소방훈련	28 (토)	28 (월)	28 (목)
29 (토)	29 (화)	29 (목)	29 (일)	29 (화)	29 (금) ▶학생 다모임
30 (일)	30 (수)	30 (금) ▶학생 다모임	30 (월)	30 (수)	30 (토)
31 (월)		31 (토)		31 (목)	31 (일)

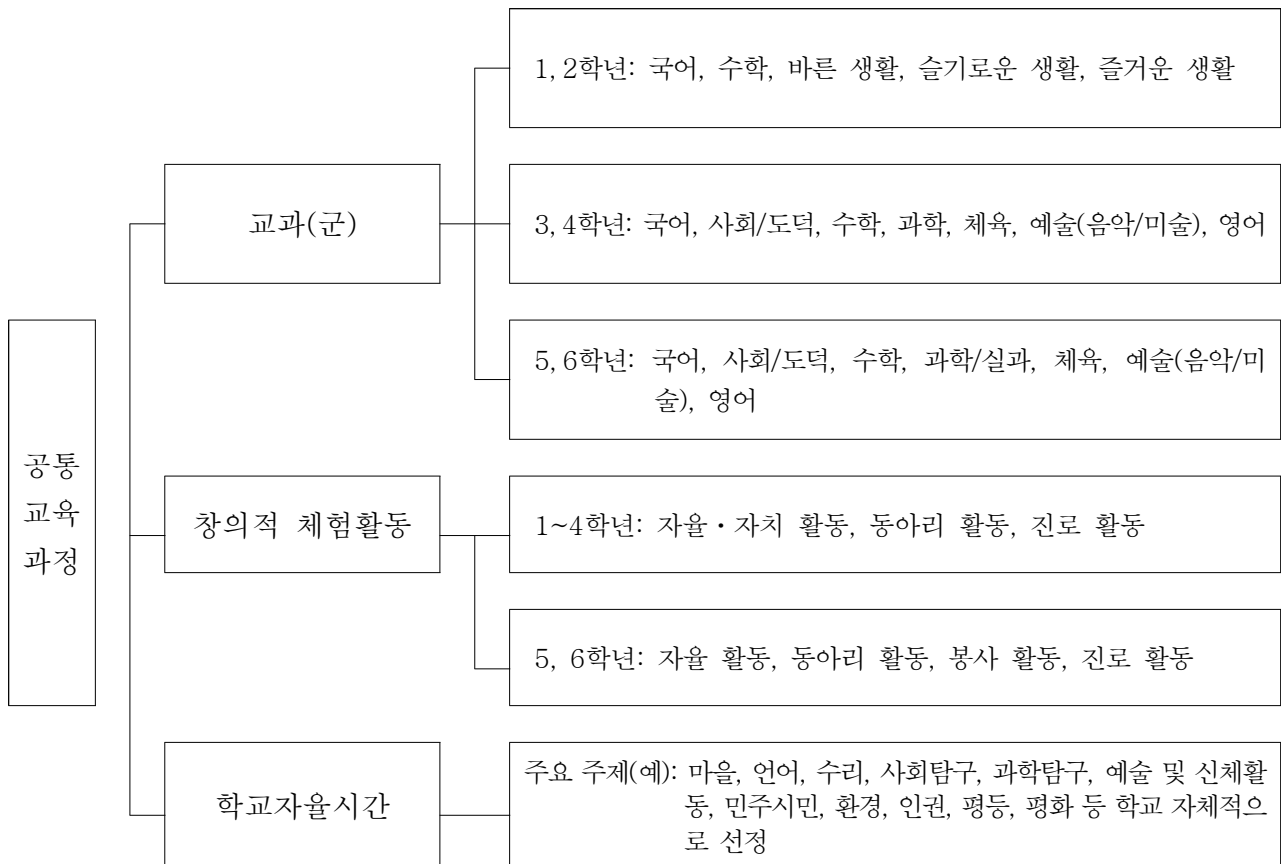
9 월	10 월	11 월	12 월	1 월	2 월
1 (월)	1 (수)	1 (토)	1 (월)	1 (목) ▶신정	1 (일)
2 (화)	2 (목)	2 (일)	2 (화)	2 (금)	2 (월)
3 (수) ▶문화예술교육(서예)	3 (금) ▶개천절	3 (월) ▶독서의달 행사	3 (수)	3 (토)	3 (화)
4 (목)	4 (토)	4 (화) ▶유초연계 어울림 한 마당	4 (목)	4 (일)	4 (수)
5 (금) ▶학교폭력 예방교육	5 (일)	5 (수) ▶보건교육(5,6학년)	5 (금) ▶계절(겨울)-현장학습 (빙상경기장)	5 (월)	5 (목)
6 (토)	6 (월) ▶추석연휴	6 (목)	6 (토)	6 (화)	6 (금)
7 (일)	7 (화) ▶추석연휴	7 (일)	7 (일)	7 (수)	7 (토)
8 (월) ▶문화예술교육(서예)	8 (수) ▶대체공휴일	8 (토)	8 (월)	8 (목)	8 (일)
9 (화)	9 (목) ▶한글날	9 (일)	9 (화)	9 (금) ▶종업식 및 졸업식	9 (월)
10 (수) ▶보건교육(3~5학년)	10 (금) ▶학교장 재량휴업일	10 (월) ▶방과후 공개수업주간 ▶장애인식이해교육	10 (수) ▶보건교육(5,6학년)	10 (토)	10 (화)
11 (목) ▶교통안전교육	11 (토)	11 (화) ▶방과후 공개수업주간	11 (목)	11 (일)	11 (수)
12 (금) ▶생태-현장학습(고창)	12 (일)	12 (수) ▶방과후 공개수업주간	12 (금)	12 (월)	12 (목)
13 (토)	13 (월)	13 (목) ▶방과후 공개수업주간	13 (토)	13 (화)	13 (금)
14 (일)	14 (화)	14 (금) ▶가천 문화예술 한마 당 ▶방과후 공개수업주간	14 (일)	14 (수)	14 (토)
15 (월) ▶문화예술교육(서예)	15 (수)	15 (토)	15 (월)	15 (목)	15 (일)
16 (화)	16 (목)	16 (일)	16 (화)	16 (금)	16 (월) ▶설연휴
17 (수)	17 (금) ▶정보통신윤리교육	17 (월)	17 (수)	17 (토)	17 (화) ▶설연휴
18 (목)	18 (토)	18 (화)	18 (목)	18 (일)	18 (수) ▶설연휴
19 (금)	19 (일)	19 (수) ▶보건교육(5,6학년)	19 (금)	19 (월)	19 (목)
20 (토)	20 (월)	20 (목)	20 (토)	20 (화)	20 (금)
21 (일)	21 (화)	21 (금) ▶가정폭력 예방교육	21 (일)	21 (수)	21 (토)
22 (월) ▶학부모 상담주간	22 (수) ▶보건교육(5,6학년)	22 (토)	22 (월)	22 (목)	22 (일)
23 (화) ▶학부모 상담주간	23 (목) ▶진로-현장학습(산속 등대)	23 (일)	23 (화)	23 (금)	23 (월)
24 (수) ▶보건교육(5,6학년) ▶학부모 공개수업 ▶학부모 상담주간	24 (금) ▶독도의 날 행사	24 (월)	24 (수)	24 (토)	24 (화)
25 (목) ▶학부모 상담주간	25 (토)	25 (화)	25 (목) ▶성탄절	25 (일)	25 (수)
26 (금) ▶학부모 상담주간 ▶학생 다모임	26 (일)	26 (수)	26 (금) ▶학생 다모임	26 (월)	26 (목)
27 (토)	27 (월) ▶소방교육	27 (목)	27 (토)	27 (화)	27 (금)
28 (일)	28 (화)	28 (금) ▶학생 다모임	28 (일)	28 (수)	28 (토)
29 (월)	29 (수) ▶지역사랑 봉사활동	29 (토)	29 (월)	29 (목)	
30 (화)	30 (목) ▶인성인권교육	30 (일)	30 (화)	30 (금)	
	31 (금) ▶학생 다모임		31 (수)	31 (토)	

## 교육과정 편제 및 시간 배당

### 가. 편제

#### ◦ 교육과정 편제

- 1) 초등학교 교육과정은 교과(군)와 창의적 체험활동으로 편성한다.
- 2) 교과(군)는 국어, 사회/도덕, 수학, 과학/실과, 체육, 예술(음악/미술), 영어로 한다. 다만, 1, 2학년의 교과는 국어, 수학, 바른 생활, 슬기로운 생활, 즐거운 생활로 한다.
- 3) 창의적 체험활동은 자율·자치 활동, 동아리 활동, 진로 활동으로 한다. 다만, 2015 교육과정이 적용되는 5, 6학년은 자율 활동, 동아리 활동, 봉사 활동, 진로 활동으로 한다.



## 나. 시간 배당

### 1) 학년군별 연간 수업시수

구 분		1~2학년 ※ 2022 개정 교육과정	3~4학년 ※ 2022 개정 교육과정	5~6학년 ※ 2015 개정 교육과정
교과 (군)	국어		408	408
	사회/도덕	국어 482	272	272
	수학	수학 256	272	272
	과학/실과	바른 생활 144	204	340
	체육	즐거로운 생활 224	204	204
	예술(음악/미술)	즐거운 생활 400	272	272
	영어		136	204
	소계	1,506	1,768	1,972
창의적 체험활동		238	204	204
학년군별 총 수업 시간 수		1,744	1,972	2,176

- ① 1시간의 수업은 40분을 원칙으로 하되, 기후 및 계절, 학생의 발달 정도, 학습 내용의 성격, 학교 실정 등을 고려하여 탄력적으로 편성·운영할 수 있다.
- ② 학년군의 교과(군)별 및 창의적 체험활동 시간 배당은 연간 34주를 기준으로 2년간의 기준 수업 시수를 나타낸 것이다.
- ③ 학년군별 총 수업 시간 수는 최소 수업 시수를 나타낸 것이다.
- ④ 실과의 수업 시간은 5~6학년 과학/실과의 수업 시수에만 포함된다.
- ⑤ 정보교육은 실과의 정보영역 시수와 창의적 체험활동 등을 활용하여 17시간 이상 편성·운영한다(2022 개정 교육과정의 정보교육은 실과의 정보영역 시수와 학교자율시간 등을 활용하여 34시간 이상 편성·운영)

## 2) 학년별 연간 시간 배당

### 가) 1-2학년군

영역 \ 시수			1학년						2학년							
			국가 수준	증감 시수			본교 기준시수			국가 수준	증감 시수			본교 기준시수		
				1학기	2학기	계	1학기	2학기	계		1학기	2학기	계	1학기	2학기	계
교과 (군)	통합	국어	241	0	0	0	129	112	241	238	0	0	0	123	115	241
		수학	128	0	0	0	59	69	128	136	0	0	0	69	67	128
		바른생활	72	0	0	0	33	39	72	68	3	6	9	39	38	72
		슬기로운생활	112	0	0	0	52	60	112	102	8	9	17	62	57	112
		즐거운생활	200	0	0	0	92	108	200	204	2	6	8	109	103	200
	소계		753	0	0	0	365	388	753	748	7	27	34	402	380	753
창의적 체험활동			119	0	0	0	80	39	119	136 (34)	-13	-21	-34	80	39	119
연간 총 수업시수			872	0	0	0	445	427	872	884	0	0	0	482	419	872

### 나) 3-4학년군

영역			시수		3학년						4학년					
					국가 수준	증감 시수			본교 기준시수			국가 수준	증감 시수			본교 기준시수
			1학기	2학기		계	1학기	2학기	계	1학기	2학기		계	1학기	2학기	계
교 과 (군)	국어		204	0	0	0	106	98	204	204	0	0	0	108	96	204
	사회/도덕	사회	102	0	0	0	53	49	102	102	0	0	0	54	48	102
		도덕	34	0	0	0	18	16	34	34	0	0	0	18	16	34
	수학		136	0	0	0	71	65	136	136	0	0	0	72	64	136
	과학		102	0	0	0	53	49	102	102	0	0	0	54	48	102
	체육		102	0	0	0	53	49	102	102	0	0	0	44	58	102
	예술(음/미)	음악	68	0	0	0	31	37	68	68	0	0	0	30	38	68
		미술	68	0	0	0	31	37	68	68	0	0	0	36	32	68
	영어		68	0	0	0	36	32	68	68	0	0	0	36	32	68
	소계		884	0	0	0	452	432	884	884	0	0	0	452	432	884
창의적 체험활동			102	0	0	0	62	40	102	102	0	0	0	62	40	102
연간 총 수업시수			986	0	0	0	514	472	986	986	0	0	0	514	472	986

### 다) 5-6학년군

영역			시수	5학년							6학년						
				국가 수준	증감 시수			본교 기준시수			국가 수준	증감 시수			본교 기준시수		
					1학기	2학기	계	1학기	2학기	계		1학기	2학기	계	1학기	2학기	계
교 과 (군)	국어		204	0	0	0	108	96	204	204	0	0	0	108	96	204	
	사회/도덕	사회	102	0	0	0	54	48	102	102	0	0	0	54	48	102	
		도덕	34	0	0	0	18	16	34	34	0	0	0	18	16	34	
	수학		136	0	0	0	72	64	136	136	0	0	0	72	64	136	
	과학/실과	과학	102	0	0	0	54	48	102	102	0	0	0	54	48	102	
		실과	68	0	0	0	36	32	68	68	0	0	0	36	32	68	
	체육		102	0	0	0	54	48	102	102	0	0	0	54	48	102	
	예술(음/미)	음악	68	0	0	0	31	37	68	68	0	0	0	23	45	68	
		미술	68	0	0	0	29	39	68	68	0	0	0	36	32	68	
	영어		102	0	0	0	54	48	102	102	0	0	0	54	48	102	
소계			986	0	0	0	510	476	986	986	0	0	0	509	477	986	
창의적 체험활동			102	0	0	0	57	45	102	102	0	0	0	58	44	102	
연간 총 수업시수			1,088	0	0	0	567	521	1,088	1,088	0	0	0	567	521	1,088	

## 2025학년도 학교인성인권교육 계획(안)

안 건 번 호	2
------------	---

제출년월일 : 2025. 1. 23.

제 출 자 : 학 교 장

담 당 자 : 교사 남궁민

### 1. 제안 이유

- 2025학년도 학교인성인권교육계획에 대한 안건을 제안함

### 2. 주요 내용

- 인성 중심 학교 환경 조성
- 학교 인성역량교육
- 가정 및 지역사회 협력과 지원
- 정책 추진 기반 마련 및 평가

### 3. 관련 근거

- 「교육기본법」 제2조(교육이념)에 맞게 인성교육의 역할 강화

### 4. 세부내용: 붙임 자료와 같음

붙임: 2025학년도 학교인성인권교육계획(안) 1부. 끝.



# 2025학년도 학교인성인권교육계획

가천초등학교

## 1. 추진 배경

- 「교육기본법」 제2조(교육이념)에 맞게 인성교육의 역할 강화
- 우리 교육과 사회의 문제해결을 위한 새로운 패러다임으로 인성교육을 통한 민주시민육성
- 인성에 기반한 따뜻한 사회 구현을 위해 교육공동체와 범사회적 노력 필요

## 2. 추진 목표

기본 생활 습관과 관련한 가치들을 스스로 결정하고 실천할 수 있는 역량을 기르고, 생활 속에서 소통하고 참여하는 인성역량을 기른다.

- 기본 지식과 경험을 통해 자신의 소중함을 알고 더불어 살아가기위해 필요한 규칙을 정하고, 이를 준수하는 능력을 기른다.
- 자치활동을 통하여 생활 속 민주주의를 배워나간다.
- 경청과 공감을 바탕으로 하는 기본적 의사소통 역량을 기른다.
- 생활 주변의 갈등 상황에서 평화적 해결방안을 찾고 실천하는 능력을 기른다.

## 3. 추진 방향

- 도덕성과 시민성이 조화를 이룬 ‘인성 역량을 갖춘 민주시민 육성’
- 학생 눈높이에 맞는 자치와 교육과정 중심의 인성역량함양 중심의 인성교육 강화
- 학생, 교사, 학부모 의견수렴을 통한 학교 현실에 맞는 인성교육계획 수립 및 실행
- 체험학습과 체육·문화·예술교육 활성화를 통한 인성교육
- 가정·지역사회와의 연계를 통한 인성교육 기반 마련
- 전시·성과주의 인성교육을 지양하고 공교육 중심의 인성교육 강화
- 단기간 가시적 성과보다는 기존의 사업과 연계를 통한 중·장기적 관점의 과제 제시 및 추진

## 4. 주요 운영 내용

사 업 명	주요 내용
인성·인권 중심 학교 환경 조성	▷ 인성·인권 친화적 학교 환경 함께 만들기
학교 인성·인권 역량 교육	▷ 민주적 학교문화조성 ▷ 교육과정을 통한 학생인성·인권역량 강화 ▷ 교원연수를 통한 인성·인권교육 지도 역량 강화
가정 및 지역사회 협력과 지원	▷ 가정 및 지역사회의 인성·인권교육 지원
정책 추진 기반 마련 및 평가	▷ 정책추진기반 마련 ▷ 질 관리 및 평가계획
인성인권교육 실시	▷ 연 2회 교육을 통해 인성인권교육 역량 강화 <6.12(목), 10.31(목) 예정>

## 5. 세부 추진 계획

사업명	세부 추진내용	담당	시기	비 고
교원 연수를 통한 역량 강화	▷ 1교사 인성 관련 연수 (연간 1시간 이상 필수) - 집합연수 또는 원격 연수 이수 - 교사 자율·직무연수를 통한 역량 강화 ▷ 학교로 찾아가는 맞춤형 연수 운영(필요시) - 매월 셋째 주 수요일 활용 - 전북교육연수원 연수 프로그램 활용	연구	연중	연수기관 협조
가정·지역사회 협력과 지원확대	▷ 행복한 교육공동체를 위한 자체 학부모 연수 실시 - 학기별 1회, 교육과정설명회 연계 - 학부모 인성교육 관련 가정통신문 전송(연 2회) - 인성 관련 학부모 교육 프로그램* 홍보 및 배부	연구	연중	
	▷ 가족 친화적 인성교육 환경 조성 - 어버이날 맞이 편지쓰기, 카네이션 만들기 등 가족 사랑 교육 활동 학급별 운영 - 학부모 상담 주간(연 2회)을 통해 학교-가정 협력 체제 구축 및 인성교육 환경 조성	담임	연중	
학생 공동체 강화	▷ 다모임을 통한 민주적의사결정체 강화 - 학생회를 중심으로 민주적의사결정과정과 실천에 대한 교육적 경험 기회 강화 - 학생회 주관하에 인성 프로그램 행사 기획 및 운영(학기별 1회 이상) ▷ 두레활동을 통한 생활공동체 강화 - 두레를 나누어 전교생 또래조정, 또래상담 등 생활공동체 활동 강화 ▷ 사회 정서적 인성교육 강화 - 배려·소통·나눔의 인성교육 프로그램* 학급별 운영	생활 담임	연중	다모임, 두레활동
정책추진 기반마련 및 평가	▷ 인성교육에 대한 의견 수렴 방안 마련 - 상담주간, 학급 밴드 등을 활용한 의견 수렴	생활	연중	
	▷ ‘교육공동체의 날’ 운영(협의회) - 학기말 교육공동체가 함께하는 만남의 날 운영 - 의견 수렴 후 향후 계획 수립에 반영	교무 연구	7월, 12월	교육과정평가회와 연계
디지털 인성·시민교육 강화	▷ 디지털 리터러시 교육 강화 - 디지털 교과서 또는 테블릿pc 활용 수업 확대 - 디지털 리터러시 교육 자료 배부 및 적용 - 소프트웨어 외부강사 교육 1~6학년 대상 실시	담임 정보 연구	연중	

▷ 디지털 자기관리 역량 함양 - 사이버 폭력 예방 교육, 저작권 보호 교육 등 교과 및 창체 연계하여 실시(연 2회 이상) - 스마트폰 과의존 검사 및 예방 교육 실시 후 위험군 사후 관리(1/4학년 대상 - 연 1회) - 학기초 스마트폰, 인터넷 자율실천규칙 만들기	담임 생활 정보	연중	
---	----------------	----	--

\* 인성 관련 학부모 교육 프로그램(예시)

주제	과정명	운영
독서	독서를 통한 우리아이 인성교육	학부모ON누리(www.parents.go.kr)
미디어	디지털 세상에서 아이를 키우는 방법	한국정보화진흥원, 학부모ON누리
학교폭력 예방	자녀 관계 개선을 위한 어울림 프로그램	학부모ON누리

\* 배려·소통·나눔의 인성교육 프로그램<예시>

영역	세부활동 내용
또래활동	▶ 또래 멘토링, 자율·동아리 활동 등 교우 관계 형성 및 학교생활 적응을 돕는 소모임 활동(연극, 예술, 스포츠 활동 등 포함)
놀이활동	▶ 학생과의 다양한 상호작용을 포함한 놀이활동 - 실내 놀이, 실외 놀이, 학습 놀이, 창작 놀이, 보드게임 등
사제동행활동	▶ 학생과 교사 간 함께하는 상담, 체험, 봉사활동 등
학교 안 체험활동	▶ 학교생활 적응, 학생 상담 및 소통을 주제로 한 체험활동
학교 밖 체험활동	▶ 사회성 함양을 촉진할 수 있는 다양한 학교 밖 체험활동

## 참고 인성교육 프로그램 안내

순	구분	자료명	학교급	내용
1	개발	지도 자료	초	<ul style="list-style-type: none"> <li>사회적 기술을 활용한 <b>학급 운영</b></li> <li>학급 경영에 필요한 핵심 역량을 선정하여 각 차시 제목을 학생들에게 익숙한 속담으로 제시</li> </ul>
2	개발	지도 자료	중	<ul style="list-style-type: none"> <li>'인물(exemplars)'을 활용한 인성 함양 지도자료</li> <li>단원별 인물 동영상 1편씩 제작하여 인물 동영상 시청 및 개별·모둠단위 자기주도적 활동을 통해 인성역량을 내면화하도록 구성</li> </ul>
3	개발	지도 자료	중	<ul style="list-style-type: none"> <li><b>인문고전</b>(30권)을 통한 자아성찰과 인성 함양</li> <li>8개 인성 덕목(예, 효, 정직, 책임, 존중, 배려, 소통, 협동)별로 관련 인문고전(동양, 서양, 한국) 및 주제 제시</li> </ul>
4	개발	지도 자료	고	<ul style="list-style-type: none"> <li><b>인문학</b> 텍스트를 활용한 인성교육 지도자료</li> <li>다양한 주제와 관련된 인문학적 물음을 바탕으로 인문학적 텍스트를 코믹스로 제시한 후 관련 활동 진행</li> </ul>
5	개발	지도 자료	초	<ul style="list-style-type: none"> <li><b>공감, 수용, 진정성</b>을 중심으로 한 인성 핵심역량 신장</li> <li>학생 흥미를 높일 수 있는 <b>놀이, 연극, 동화</b> 활용</li> </ul>
6	개발	지도 자료	중	<ul style="list-style-type: none"> <li>자율활동, 봉사활동, 진로활동과 연계하여 스토리텔링 및 사회정서학습을 기반으로 한 인성역량 강화</li> <li>주제별 관련 애니메이션과 웹툰 제작</li> </ul>
7	개발	프로 그램	고	<ul style="list-style-type: none"> <li><b>배려와 존중의 공동체</b>를 형성할 수 있는 인성 함양</li> <li>7개 주제로 구성: 한 배에 같이 타기, 긍정적 마음 가지기, 마음과 마음의 만남, 믿어주는 마음, 마음으로 듣고 마음으로 표현하기, 한마음 되기, 한마음으로 나아가기</li> </ul>
8	개발	프로 그램	초, 중, 고	<ul style="list-style-type: none"> <li>자아공감, 타자공감, 사회공감 중심의 부모 또는 <b>부모와 자녀가 함께할 수 있는</b> 인성교육 프로그램</li> <li><b>학급운영, 학부모 참여의 날, 학교 행사, 주말 등 활용</b></li> </ul>
9	개발	지도 자료	초	<ul style="list-style-type: none"> <li>2015 개정 <b>국어 교과</b> 교육과정과 연계, 공감을 대주제로 한 인성교육 지도자료</li> <li>국어과 단원 및 영역별 내용 체계와 연계하여 구성</li> </ul>
10	개발	지도 자료	중	<ul style="list-style-type: none"> <li>중학교 1학년 <b>국어 수업</b> 내에서 실천할 수 있는 인성교육 사례 5개 성취 기준 총 10차시 수업 구성</li> <li>미디어 텍스트를 활용한 인성교육 자료(인성교육용 뉴스 텍스트 활용 자료) 20편 제시</li> </ul>
11	개발	지도 자료	고	<ul style="list-style-type: none"> <li>고등학교 1학년 <b>국어 수업</b> 내에서 실천할 수 있는 인성교육 사례 5개 성취 기준 총 10차시 수업 구성</li> <li>미디어 텍스트를 활용한 인성교육 자료(인성교육용 뉴스 텍스트 활용 자료) 20편 제시</li> </ul>
12	개발	프로 그램	중, 고	<ul style="list-style-type: none"> <li><b>세계시민의식</b> 함양을 위한 인성교육 프로그램</li> <li>3개(문화, 공동체, 지구촌) 영역으로 구성</li> </ul>

순	구분		자료명	학교급	내용
13	개발	지도 자료	교과에서 인성 인권을 만나다	초, 중, 고	<ul style="list-style-type: none"> <li>교과교육을 통한 <b>인성/인권</b> 교육 수업 구현</li> <li>9개의 인권교육 주제로 구성</li> <li>2015 개정교육과정에 따른 교과 성취기준과 인성, 인권 교육을 연계하여 체계적 교육 실현</li> </ul>
14	개발	프로 그램	민주시민성 함양을 위한 인성교육 프로그램	중	<ul style="list-style-type: none"> <li><b>민주시민성</b> 함양을 위한 인성교육 프로그램</li> <li>7개 주제영역으로 구성: 민주주의, 자유, 평등, 정의, 공감·소통, 연대, 민주시민</li> </ul>
15	인증	프로 그램	어린이 친환경 논 산책 프로젝트 “논에서 놀자”	유	<ul style="list-style-type: none"> <li>화성시청 농식품유통과 개발</li> <li>인성교육진흥법(2015), <b>누리과정과 표준보육과정</b> 교육 내용의 예, 효, 존중, 소통, 책임, 정직, 배려, 협동 등의 인성교육 내용을 벼의 일생, 일상생활, 논이를 통하여 습득하는 교육</li> </ul>
16	인증	프로 그램	동물과 마음을 나누는 동물교감교육 - 학교꼬꼬, 학교깡충, 학교멍멍, 학교음매	초	<ul style="list-style-type: none"> <li>국립축산과학원 개발</li> <li><b>동물과의 상호 교감</b>을 통해 인지적, 정서적, 사회적, 신체적 발달을 촉진시키고 목표한 교육 효과를 얻을 수 있는 활동</li> </ul>
17	인증	프로 그램	글로벌브릿지 프로그램 - 다문화가정 학생 세계무대로 GOGO	초	<ul style="list-style-type: none"> <li>진주교육대학교 개발</li> <li><b>다문화가정 학생</b>의 잠재 능력을 계발하고 글로벌 인재로 육성하기 위한 특별 교육 프로그램</li> <li><b>글로벌 리더</b>로서의 통솔력을 기르기 위한 이상적인 역할 모델을 모색하는 교육</li> </ul>
18	인증	프로 그램	범 친구! 행복한 우리	초	<ul style="list-style-type: none"> <li>법무부 보호정책과 개발</li> <li>도덕성을 증진해 올바른 인성을 함양하고 학교 단위에서 <b>법질서 준수</b> 등 <b>민주시민의식</b> 제고와 <b>사회참여</b>를 지원할 수 있도록 하는 교육</li> </ul>
19	인증	프로 그램	인성아! 놀자	초	<ul style="list-style-type: none"> <li>법무부 보호정책과 개발(구분: 3부, 총 10차시)</li> <li>초등학생의 <b>사회정서역량 개발</b>을 통해 학생들이 자신의 내면을 바르고 건전하게 가꾸고 타인·공동체·자연과 더불어 살아가는데 필요한 인간다운 성품과 역량을 기르도록 하는 목표를 둔 프로그램</li> </ul>
20	인증	프로 그램	따뜻한 언어 행복한 우리 아름다운 세상	중	<ul style="list-style-type: none"> <li>국립국어원 개발</li> <li>학생들이 스스로 자신들이 사용하는 언어를 탐구해 보고 <b>언어문화 개선</b>의 필요성을 인식하게 하여 다양한 상황에서 적절히 의사소통할 수 있도록 도움</li> </ul>

순	구분		자료명	학교급	내용
21	인증	프로그램	청소년 인성교육 프로그램 「올바름」	중	<ul style="list-style-type: none"> <li>한국청소년상담복지개발원 개발</li> <li>기존 프로그램과의 차별성을 두기 위해 <b>청소년·학교·지도자 맞춤형</b>으로 프로그램을 개발하여 효과성을 향상</li> <li>프로그램 효과 지속을 위해 인성 요인별(자기존중, 성실, 배려·소통, 책임 등) 인물을 설정한 프로그램</li> </ul>
22	인증	프로그램	마음모아 톡톡	중	<ul style="list-style-type: none"> <li>법무부 보호정책과 개발</li> <li>타인에게 공감하고 배려할 수 있으며, 주변인 학생 대치의 중요성을 알고 <b>학교에서의 갈등과 폭력 상황에 바람직하게 대응</b>할 수 있는 역량을 함양할 수 있도록 도와주는 프로그램</li> </ul>
23	인증	프로그램	까치서당 (까치서당에서 군자되다)	초	<ul style="list-style-type: none"> <li>한국지역사회교육협의회 개발('18년 최초 인증, '20년 재인증)</li> <li><b>한학</b>(스토리텔링, 고전성독, 영상시청 등), <b>놀이</b>(전래놀이, 요리, 다도 등)의 <b>전통문화체험</b>을 중심으로 한 인성교육 프로그램</li> </ul>
24	인증	프로그램	마음이 자라는 놀이터 나, 너, 우리 함께	유	<ul style="list-style-type: none"> <li>충청남도 어린이 인성학습원 개발</li> <li>그림책을 활용한 통합 문화예술교육 프로그램을 통해 ① 자신을 이해하고, ②타인과 자연을 존중하고, ③다른 사람과 소통하며 나눔을 실천하고 협력하는 태도를 기르는 프로그램</li> </ul>
25	인증	프로그램	가치를 배우고 나눔과 친해지는 나눔교육	초	<ul style="list-style-type: none"> <li>한국나눔교육포럼 개발</li> <li>참여와 체험을 통해 나눔의 가치를 교육하여 공동체에 기여할 수 있는 아이로 자라날 수 있게 하는 프로그램</li> </ul>
26	인증	프로그램	인성이 자라는 마을	중, 고	<ul style="list-style-type: none"> <li>법무부 보호정책과 개발</li> <li>사회정서학습의 하위 요인(자기 인식, 자기관리, 사회적 인식, 관계 기술, 책임 있는 의사결정)을 통해 학생들이 시민으로서 책임감을 가질 수 있도록 하는 프로그램</li> </ul>
27	인증	프로그램	Love Your Seed 너의 선한 마음의 씨앗을 사랑해	중, 고	<ul style="list-style-type: none"> <li>국립백두대간수목원 개발</li> <li>수목원 자연환경을 활용한 산림교육 활동을 통해 인성 가치·덕목을 기르고 능동적으로 실천할 수 있는 의사소통능력, 갈등해결능력을 기르는 프로그램</li> </ul>

## ■ 프로그램 탑재

- 미리네 누리집([www.miline.or.kr](http://www.miline.or.kr))

※ 2023년도에는 **인성교육지원센터에 탑재된 인성교육 자료는 미리네 사이트에서 한시적으로 이관 운영됨(서버 정비 중)**

- 크레존([www.crezone.net](http://www.crezone.net))

# 2025학년도 초등학교 안전교육 계획(안)

안 건 번 호	3
------------	---

제출년월일 : 2025. 1. 23.

제 출 자 : 학 교 장

담 당 자 : 교사 남궁민

## 1. 제안 이유

- 2025학년도 학교안전사고 예방 계획에 대한 안전을 제안함

## 2. 주요 내용

- 학교시설 등에 대한 안전성
- 사고발생 시 대처요령 등 대응체계 구축
- 학생안전교육 분야
- 교직원 안전교육 분야
- 학교 밖 이용시설의 안전성에 관한 사항
- 교육활동을 기관 또는 단체 등에 위탁 실시하는 경우 안전성
- 학교 내 출입자 신분확인 절차
- 학교주변에 대한 순찰·감시 활동계획에 관한 사항
- 학사일정별 안전관리 연간계획
- 다중밀집 인파사고 예방 계획

## 3. 관련 근거

가. 학교안전사고 예방 및 보상에 관한 법률 시행령 제 10조 2항

(2014. 11. 14.자 개정)

## 4. 세부내용: 붙임 자료와 같음

붙임: 2025학년도 가천초등학교 안전교육계획(안) 1부. 끝.

---

# **2025학년도**

## **가천초등학교 안전교육계획(안)**

---



## [수립 · 수정이력]

순번	구분	시행일자	제정 · 개정 주요내용	작성자	관련대호
1	수립	2024.1.29.	· 2024 학교안전교육 계획 수립	임동영	가천초-293 (2024.1.12.)
2	수정 (1차)	2024.3.6.	<ul style="list-style-type: none"> <li>· 학교 안전교육 담당자 변경</li> <li>· 추가 <ul style="list-style-type: none"> <li>- 응급구조체계 조직</li> <li>- 학사일정별 안전관리 연간계획</li> <li>- 생존수영 실시계획</li> <li>- 다중밀집 인파사고 예방계획</li> </ul> </li> <li>· 변경 <ul style="list-style-type: none"> <li>- 안전교육 연간지도 계획(2024년)</li> <li>- 학생 수 변경</li> </ul> </li> <li>· 삭제 <ul style="list-style-type: none"> <li>- 불임3 삭제 후 학교안전계획 개요로 변경</li> </ul> </li> </ul>	남궁민	학교안전과 -591 (2024.2.5.)

## I

### 배경 및 목적

- (배경) 「학교안전사고 예방 및 보상에 관한 법률 시행령」 제 10조2(학교장의 교육활동 안전대책의 점검·확인 등)항이 2014. 11. 14.자로 개정 ⇒ 학교장은 학생 교육활동 안전대책을 마련하여 매학기 시작 전까지 **학교운영위원회에 보고**
- (목적) 학교 시설, 학생 교육활동 등 여러 분야에 대한 학생안전 대책을 수립하여 학생 안전사고 예방

## II

### 관련법령

- 「초·중등교육법」 제30조8(학생의 안전대책 등)
- 「재난 및 안전관리기본법」 제22조
- 「학교안전사고 예방 및 보상에 관한 법률」 제8조의2(학교장의 교육활동 안전대책 점검·확인 의무 등)
- 「학교안전사고 예방 및 보상에 관한 법률 시행령」 제10조의2(학교장의 교육 활동 안전대책 점검·확인 등)
- 전라북도교육청 학생안전 관리 지원 조례」 제10조(현장체험학습), 제12조(안전교육)

### Ⅲ 학교안전계획 개요

#### 1. 학교 현황

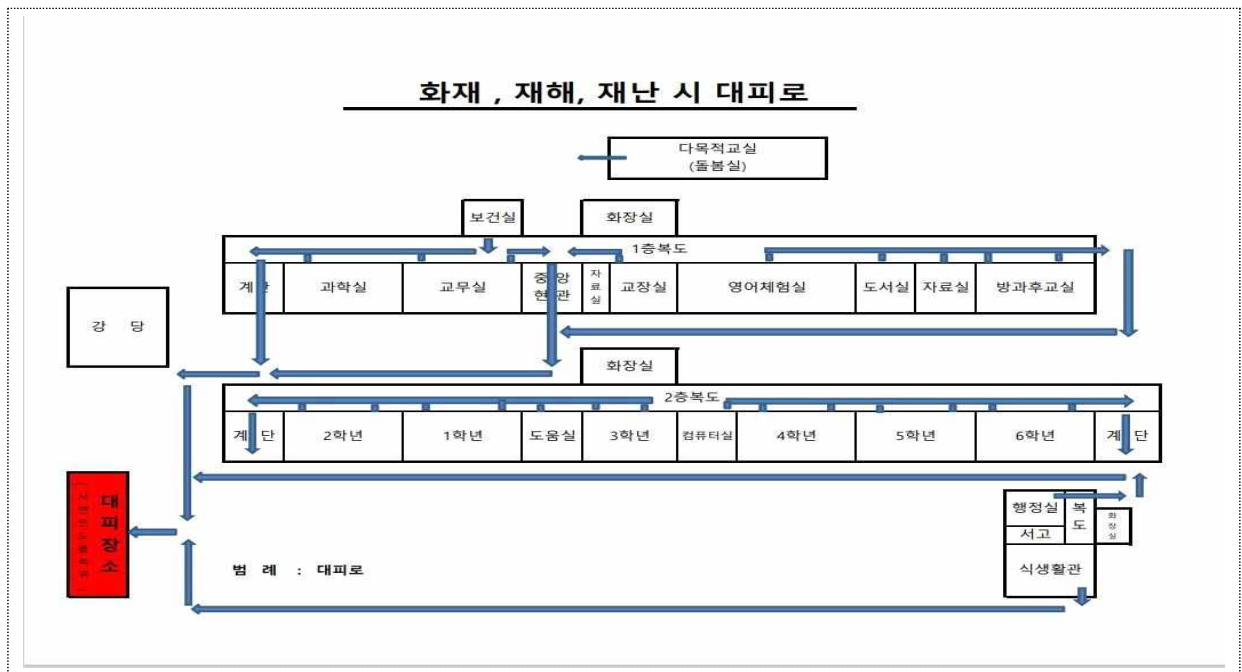
##### □ 일반 현황

학교명	가천초등학교	설립 구분	공립
주 소	전북 완주군 경천면 경가천길 148-9		
전 화	063-262-9175	홈페이지	<a href="https://school.jbedu.kr/kacheon">https://school.jbedu.kr/kacheon</a>

##### □ 학생 및 교직원 현황

학생 (명)	1학년	2학년	3학년	4학년	5학년	6학년	합계
	6	2	3	1	6	1	19
교직원 (명)	교원		행정직원		교육공무직원		합계
	10		3		5		18

##### □ 비상대피안내도



##### <특별배려학생 현황>

본교는 특별한 배려가 필요한 장애학생들의 안전한 대피와 이동을 위한 조력자를 지정해 놓고 있다. 이러한 특별배려자의 현황은 다음과 같다.

특별배려학생			조력자		비고
학년	반	성명	직	성명	
1	1	이○현	특수교사	강○희	담임교사 협조
4	1	홍○원			
5	1	박○재			

□ 학교시설 안전점검 실시

- (관련법령) 재난 및 안전관리기본법 제22조, 학교안전사고 예방 및 보상에 관한 법률 제6조(학교시설에 대한 안전점검), 학교안전사고 예방 및 보상에 관한 법률 시행령 제9조(학교시설에 대한 안전점검 등)
- (방법) 자체 안전점검단\*을 구성하여 매월 4일 ‘안전점검의 날’ 점검을<붙임 1> 실시하고, 교육지원청과 합동으로 상·하반기 연2회 안전 점검 실시

\*안전점검단 : 교장, 행정실장, 업무 담당자

- (주요 점검내용) 소방시설 및 화재대피시설, 비상탈출구, 운동장, 놀이시설, 실험실습시설, 체육시설, 교실(출입문 포함)·복도·난간·계단·현관·교문의 안전 여부, 정리정돈 및 청결상태 등

□ 학교시설 안전관리에 따른 점검 실시 및 보고

- (관련법령) 학교안전사고 예방 및 보상에 관한 법률 제7조(학교시설안전관리기준), 학교안전사고 예방 및 보상에 관한 법률 시행령 제10조(학교시설안전관리기준)
- (내용) 시행령 별표 1에서 정한 학교시설 안전관리기준 점검을 연 1회 실시 후 2개월 이내에 교육지원청에 보고
- (시기) 교육지원청 학교시설 안전점검과 병행 실시

□ 전기시설 안전점검 실시

- (관련법령) 전기사업법 제73조, 같은 법 시행령 및 시행규칙
- (내용) 전압 600V 초과, 설비용량 75kw 이상의 수·변전 설비는 전기안전관리 대행업체 위탁점검 실시
- (학교 전기설비 현황) 전압 600V, 설비용량 80kw
- (대책) 전기안전관리 용역업체와 계약 체결하여 월 1회 안전점검 실시

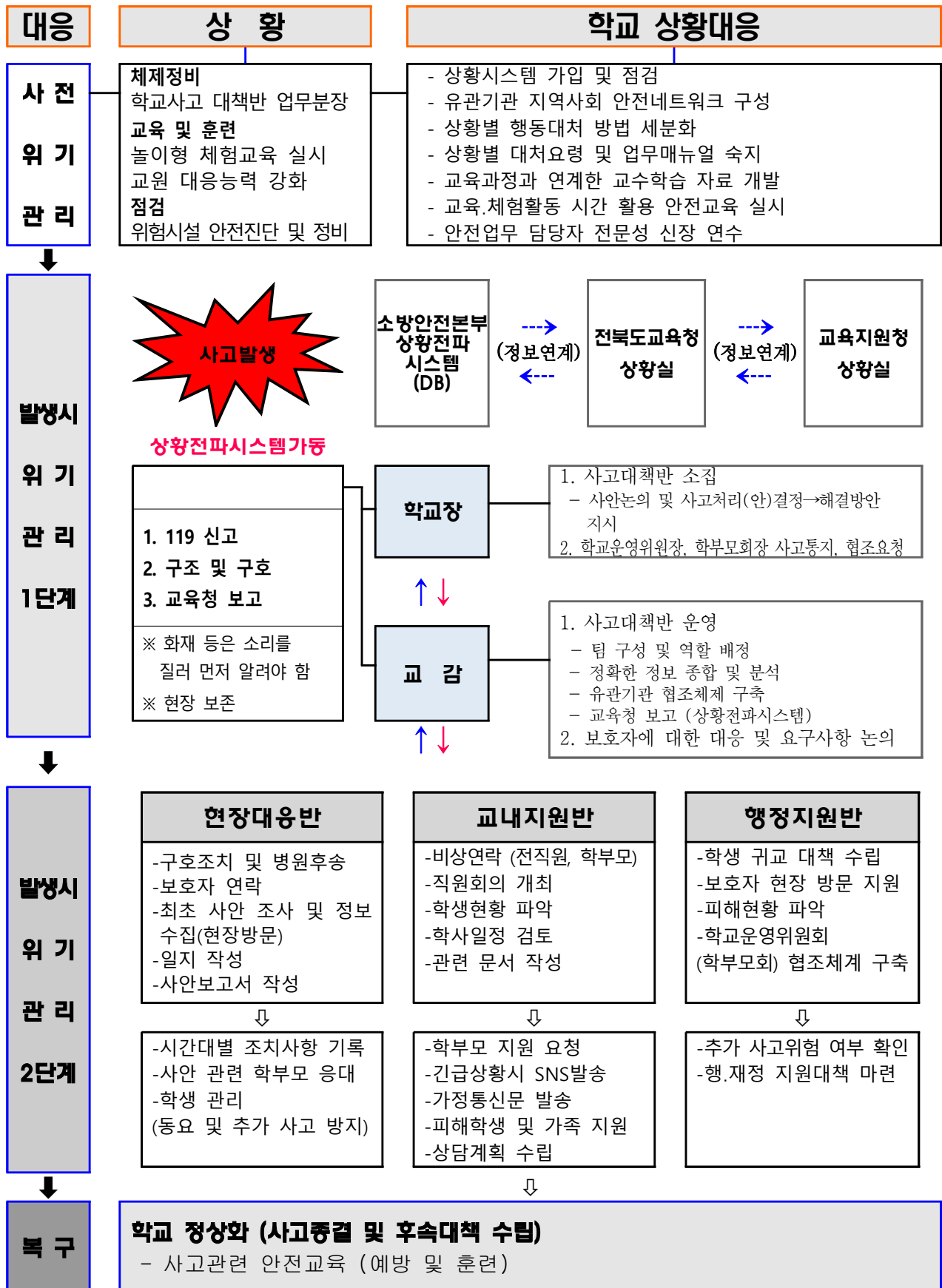
## 2. 사고발생 시 대처요령 등 대응체계 구축

- (관련법령) 학교안전사고 예방 및 보상에 관한 법률 시행령 제10조의2(학교장의 교육활동 안전대책의 점검·확인 등) 제5항

□ 직원 및 유관기관 연락처<붙임 2>

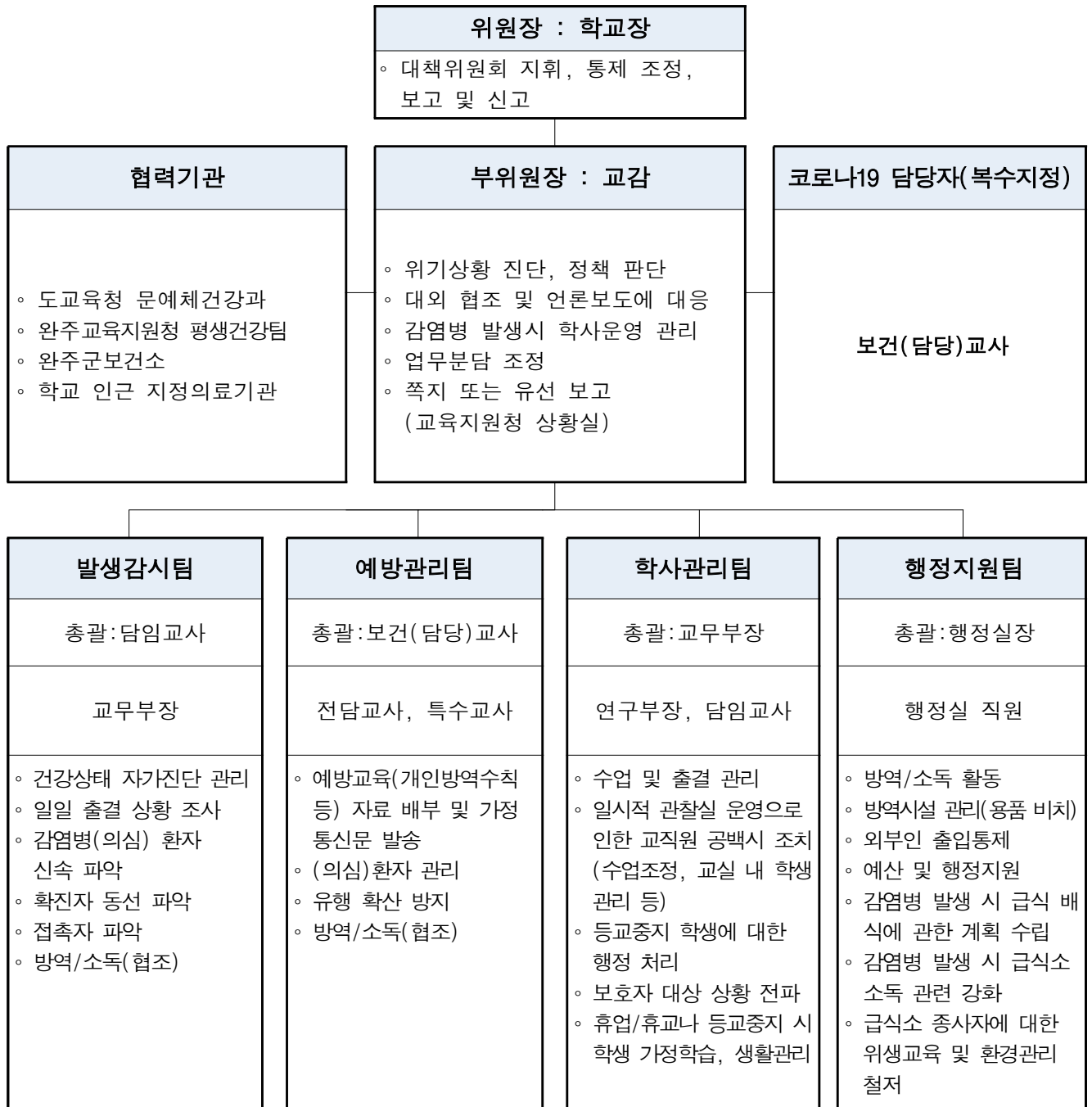
□ 화재, 태풍 · 호우, 대설, 지진 발생 시





직 책		임 무	비 고
최초 발견자		<ul style="list-style-type: none"> <li>- 119신고/112신고</li> <li>- 사고현장 보존(사진 및 동영상, 가림막 설치 등)</li> </ul>	
대책 반장	학교장	<ul style="list-style-type: none"> <li>- 사고대책반 소집 및 회의주재</li> <li>- 사안논의 및 사고처리안 결정 → 해결방안 지시</li> <li>- 학교운영위원장, 학부모회장 사고 통지 및 협조 요청</li> <li>- 사안처리에 대한 보호자 불신해소 대책 강구</li> </ul>	
대책 부반장	교감	<ul style="list-style-type: none"> <li>- 학교장 부재 시 업무 대리 (현장사고 대책 총괄)</li> <li>- 상황실 운영(전용 전화번호 및 기록자 2인 지정)</li> <li>- 팀 구성 및 역할 배정</li> <li>- 정보 종합 및 분석(언론 일원화 : 언론, 학부모, 시민단체 등)</li> <li>- 팀별 사안 처리 진행상황 확인(체크리스트 검토)</li> <li>- 유관기관 협조 의뢰</li> <li>- 보호자에 대한 대응 및 요구사항 논의(대책부반장 및 팀장)</li> </ul>	
현장 대응팀	6담임	<ul style="list-style-type: none"> <li>- 현장대응팀장(담당자별 세부역할 지시)</li> <li>- 교감 부재 시 업무대리(현장사고 대책 총괄)</li> <li>- 학년 피해 상황 종합</li> <li>- 사안 관련 학부모 응대 및 의견수렴</li> <li>- 학년 관리(학생 동요 및 추가 사고 방지 대책 수립)</li> </ul>	
	5담임	<ul style="list-style-type: none"> <li>- 사고현장 이동 및 상황파악, 정보수집, 시간대별 상황 보고</li> <li>- 최초 사안 조사 및 사안보고서 작성</li> </ul>	
	4담임	<ul style="list-style-type: none"> <li>- 피해상황 종합</li> <li>- 피해학생 후송병원별 학생인원 파악</li> <li>- 시간대별 조치사항 기록(현장대응팀 일지 작성)</li> </ul>	
	3담임	<ul style="list-style-type: none"> <li>- 사안관련 학생 정보제공(상담기록, 교우관계 등)</li> <li>- 보호자 연락</li> <li>- 학급 학생의 심리적 안정 및 교실 정상화 노력</li> </ul>	
	2담임	<ul style="list-style-type: none"> <li>- 응급조치 및 의료자문</li> <li>- 학교안전공제회 업무 처리(피해 학생 및 교직원 등 보상)</li> </ul>	
교내 지원팀	1담임	<ul style="list-style-type: none"> <li>- 교내지원팀장(담당자별 세부역할 지시)</li> <li>- 학생 현황 파악</li> <li>- 직원회의 개최, 비상연락(전직원, 학부모)</li> <li>- 피해학생 및 가족 지원</li> <li>- 학사일정 검토</li> <li>- 관련 문서 작성</li> </ul>	
	교무실무사	<ul style="list-style-type: none"> <li>- 상황실 전화응대</li> <li>- 시간대별 조치사항 기록(현황판 및 체크리스트, 일지 작성)</li> </ul>	
	전담교사	<ul style="list-style-type: none"> <li>- 사안 관련 학급 및 현장목격자 등 상담 필요 학생 상담지원 (필요시 외부지원팀 자문 및 지원 요청)</li> </ul>	
행정 지원팀	행정실장, 사무원	<ul style="list-style-type: none"> <li>- 학생 귀교 대책(이동수단 확보)수립</li> <li>- 현장이동 지원 및 인적·물적 지원</li> <li>- 물적 피해 현황 파악</li> <li>- 추가 사고 위험 여부 확인</li> <li>- 교육시설공제회 업무 처리(재산 및 시설)</li> <li>- 행.재정 지원</li> </ul>	
외부 지원팀	협력지원 단체	<ul style="list-style-type: none"> <li>- 전문 외부기관 고유 역할 진행</li> </ul>	
	학교운영위원회, 학부모회장	<ul style="list-style-type: none"> <li>- 사안 처리에 대한 학교 협조(유언비어 확산 방지)</li> <li>- 사안 관련 학부모 중재</li> <li>- 학부모 봉사단 조직 및 운영</li> </ul>	

## □ 감염병

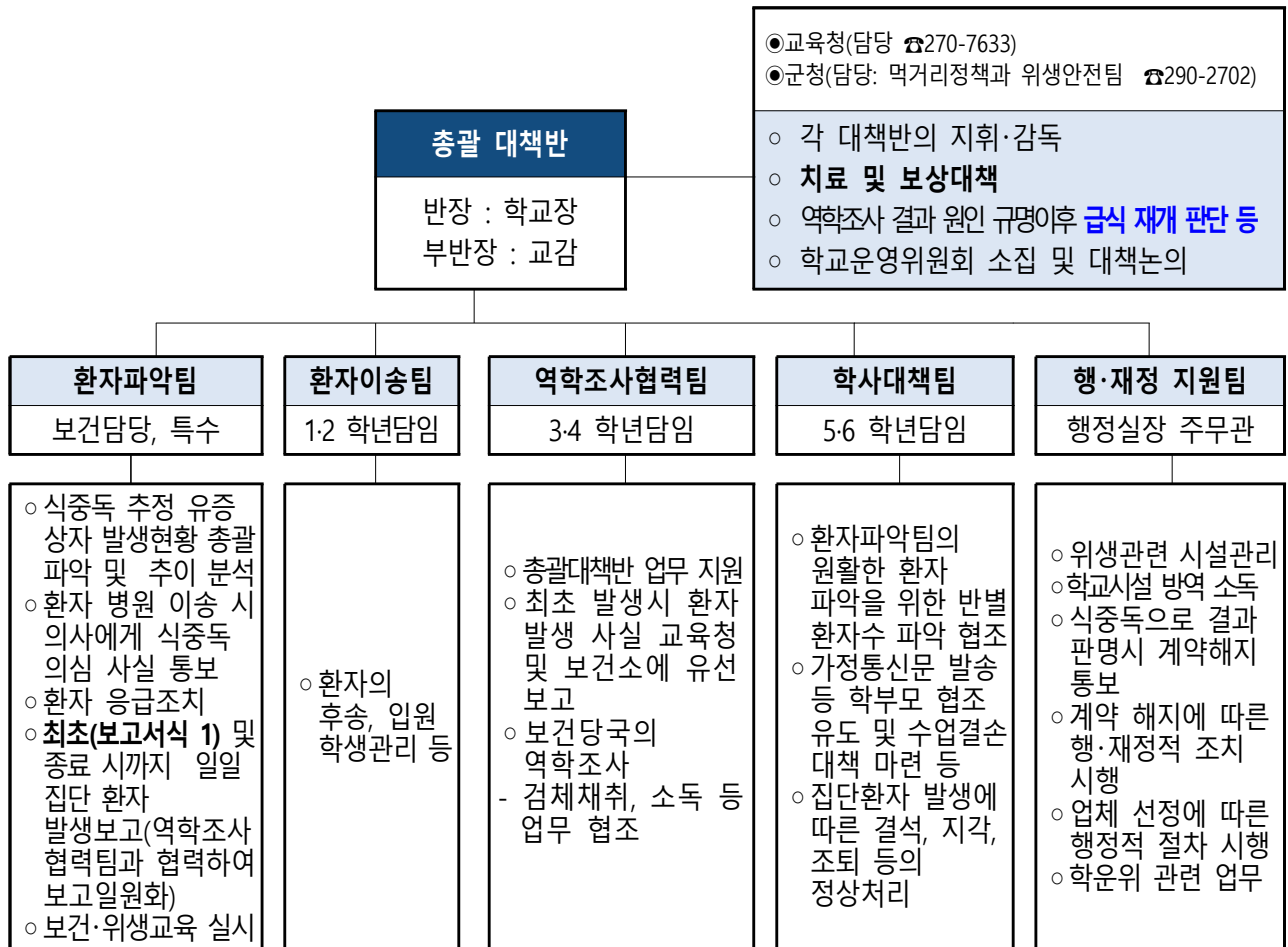




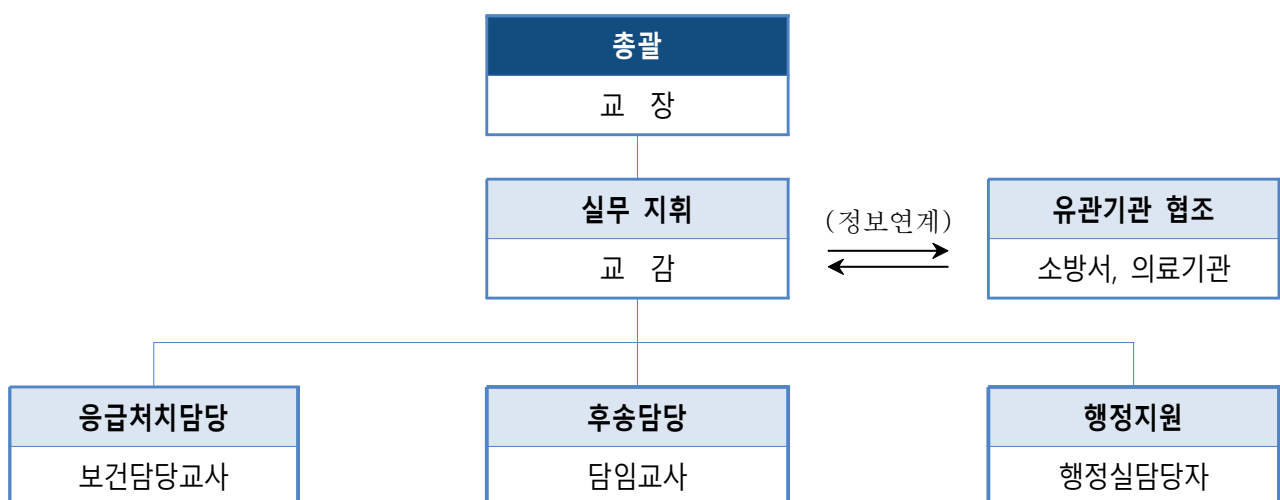
## ○ 학교내 감염병 단계별 대응

예방 단계	평상시	<ul style="list-style-type: none"><li>● 감염병 유행 여부 감시(수동 감시 체계 운영)</li><li>● 개인위생(손 씻기, 기침예절) 상시 교육 및 교실소독</li><li>● 마스크 착용(기침, 발열)</li></ul>
대응 1단계	유증상자 발생 (진단 전)	<div><div>↓</div><div>담임교사</div><div>↓</div><div><ul style="list-style-type: none"><li>■ 보호자 연락(병원진료)</li><li>■ 감염병 물품 수령</li><li>■ 교실 환기, 소독</li><li>■ 마스크 착용(발열,기침)</li><li>■ 감염병 예방 교육</li></ul></div></div> <div>→</div> <div><div>↓</div><div>보건(담당)교사</div><div>↓</div><div><ul style="list-style-type: none"><li>■ 감염병 환자 발견, 관찰 (일시적 관찰실)</li><li>■ 감염병 증상 여부 확인</li><li>■ 마스크 착용 확인</li><li>■ 감염병 예방 교육 안내</li></ul></div></div> <div>※ 담임교사와 함께 일시적 관찰실로 이동 일시적 관찰실 (보건실)</div> <div>※ 감염병 대유행시 일시적 관찰실은 보건실 외 별도로 운영 (2층 일시적 관찰실)</div>
대응 2단계	감염병 의심 또는 감염병 확진 환자 발생 (병원 진단)	<div><div>↓</div><div>교무부장</div><div>↓</div><div><ul style="list-style-type: none"><li>■ 능동감시체계 운영</li><li>■ 감염병 의심환자 적극적 파악 대응</li></ul></div></div> <div><div>↓</div><div>담임교사</div><div>↓</div><div><ul style="list-style-type: none"><li>■ 환자 관리</li><li>■ 유증상자 확인</li><li>■ 교실 환기, 소독</li><li>■ 감염병 예방 교육</li></ul></div></div> <div><div>↓</div><div>보건(담당)교사</div><div>↓</div><div><ul style="list-style-type: none"><li>■ 감염병 보고</li><li>■ 환자/유증상자 관리</li><li>■ 유행여부 감시</li><li>■ 감염병 예방 교육</li></ul></div></div>
대응 3단계	추가 환자 발생 (동일 질병 2명 이상)	<div><div>● 학생 감염병 관리 조직 운영</div><div><div>↓</div><div>발생감시팀</div><div>↓</div><div><ul style="list-style-type: none"><li>- 담임교사(총괄)</li><li>- 특수교사, 전담교사</li></ul></div><div>↓</div><div><ul style="list-style-type: none"><li>환자 관리</li><li>유증상자 확인</li><li>밀접접촉자 파악</li><li>교실 환기, 소독</li><li>감염병 예방 교육</li></ul></div></div><div><div>↓</div><div>예방관리팀</div><div>↓</div><div><ul style="list-style-type: none"><li>-보건(담당)교사(총괄)</li><li>-담임교사</li></ul></div><div>↓</div><div><ul style="list-style-type: none"><li>환자,접촉자 관리</li><li>밀접접촉자 관리</li><li>감염병 예방 활동</li><li>고위험군 관리</li><li>발생현황 보고</li><li>역학조사 협조</li></ul></div></div><div><div>↓</div><div>학사관리팀</div><div>↓</div><div><ul style="list-style-type: none"><li>-교무부장(총괄)</li><li>-담임교사</li></ul></div><div>↓</div><div><ul style="list-style-type: none"><li>학생 출결 관리</li><li>수업결손 대책수립</li><li>등교중지 학생의 가정학습과 생활관리</li><li>학부모 대상 교육</li></ul></div></div><div><div>↓</div><div>행정지원팀</div><div>↓</div><div><ul style="list-style-type: none"><li>-행정실장(총괄)</li><li>-행정 실무직원</li></ul></div><div>↓</div><div><ul style="list-style-type: none"><li>교내 방역 소독</li><li>위생시설 관리</li><li>예산,행정지원</li><li>소독 물품구입</li><li>협조</li></ul></div></div></div> <div><div>● 교감 : 대책 논의, 대외 홍보, 언론 및 민원 관리</div><div>● 교장 : 각종 행사 제한 및 휴업/휴교 검토(교육청, 보건소와 협의)</div></div>
복구 단계	기존 환자 완치 및 추가 미 발생	<ul style="list-style-type: none"><li>● 보건(담당)교사 : 감염병 종료 보고</li><li>● 담임교사 : 감염병 추가 발생 유무 지속 관리</li><li>● 교감,교장 : 학생 감염병 관리 조직 대응 활동 종료</li></ul>

## □ 식중독



## □ 응급구조체계 조직



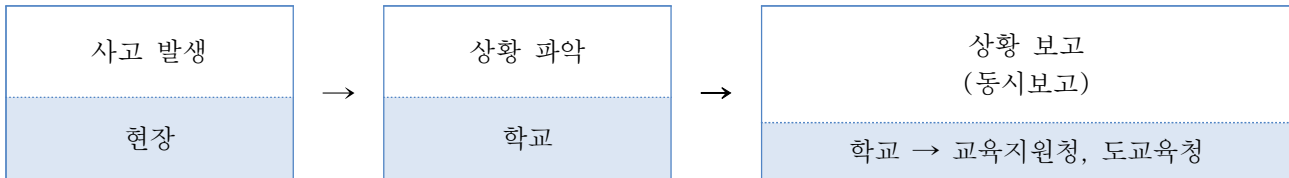
### 3. 학교 안전사고 발생시 대응 절차

#### □ 안전사고 관리지침



## □ 학교 안전사고 보고체계 (학교 → 교육지원청, 도교육청)

- (동시보고) 안전사고 발생 시 신속한 상황파악을 위해 사고현장에서 교육지원청, 도교육청에 동시 보고



- (보고방법) 안전사고 발생시, 전라북도교육청 안전신고 대표메일(jbe119@jbedu.kr)을 통해 24시간 일관성 있는 보고체계 유지
  - 안전사고 발생 최초보고 시 학교에서는 관할 교육지원청, 전라북도교육청(학생안전과)에 동시 보고
- ※ 전북교육청 메일로 보고 후 유선(063-239-3119)연락

### < 도교육청으로 보고해야 하는 사고 >

- 교육활동 중 사고 : 병원진료를 요하는 중상(3주) 이상의 사고
  - \* 해외체험학습(국제교류학습 포함)의 경우 1일 이상 입원 질병 또는 사고
- 교육활동 외 사고 : 사망 1명 또는 부상 5명 이상의 사고
- 학교관련 시설에 대한 화재, 붕괴, 폭발 사고 등
- 학교현장의 폭발사고로 인명피해가 발생하고 시설피해가 심한 경우
- 학교현장에서 신종 전염병 최초 발생 및 법정 전염병 집단 발생 시
- 학교현장에서 대규모 사이버 테러 발생
- 기타 언론보도 등 사회적 파장이 예상되는 사건사고 및 국가적 대응이 필요한 재난 재해 발생 시

## 4. 학생안전교육 분야

### □ 학생안전교육

- (관련법령) 학생안전사고 예방 및 보상에 관한 법률
- (내용) 학생안전교육 7개 영역 51차시

유형	세부 내용
①재난안전	화재, 폭발, 붕괴, 화학적 오염, 자연재난(태풍, 홍수, 지진 등)
②생활안전	시설 안전, 실내활동, 실외활동, 신체활동, 여가활동안전, 식생활 안전
③교통안전	보행자, 자전거, 오토바이, 자동차, 대중교통(선박 항공 철도 등) 안전
④폭력예방 및 신변보호	언어신체폭력, 자살 및 집단 따돌림, 성폭력, 사이버 폭력, 유괴 및 미아사고
⑤약물 및 사이버중독 예방	흡연 음주, 의약품, 유해물질 안전, 인터넷(게임 및 인터넷, 스마트폰) 중독, 정보보호 등
⑥직업안전	실험실습, 특성화고 취업준비 등
⑦응급처치	기본 응급처치, 유형별 응급처치

### □ 교직원 대상 안전교육 (2025년)

구분 인원	교직원 수(명)			안전관련 전문교육(15시간) 이수			
	교원	직원	계 (A)	교원	직원	계 (B)	이수율 (B / A) × 100
인원	10	18	18				

### □ 학생 및 교직원 심폐소생술 교육 계획(2025년)

교육대상 인원수(명)				교육실시 인원 수(명)				실시비율(%)	
학생 (A)	교직원 수			학생 (C)	교직원 수			학생 (C/A)	교직원 (D/B)
	교원	직원	소계 (B)		교원	직원	소계 (D)		
19	10	8	18	19	10	8	18	-	-

## □ 생존수영 실시계획

학년	내용	실시 예정일	비고
3-4학년	◦생존수영 및 자유형 영법 기초교육	2025. 9월 중 실시 2시간 5회 (총 10시간)	이론 및 실기교육

## □ 생애 주기별 체험형 안전교육 실시

- (관련법령) 전라북도교육감 공약사항
- (내용) 완주교육지원청 꿈이공 안전체험관 체험
- (2025년 실시계획) 전교생 대상 2025. 6. 26.(목) 1-4교시 실시 예정

## □ 전국단위 민방위 훈련 실시

- (관련법령) 민방위기본법 제25조
- (내용) 전국단위 민방위 훈련 기간 중 합동 훈련 실시(연 4회)
- (2025년 실시계획)
  - 일자: 3월, 5월, 8월, 11월 중 실시 예정
  - 대상: 전체 학생
  - 내용: 공습 발령 시 대피훈련 및 민방위 훈련 설명 등

## □ 화재 대피 훈련 실시

- (관련법령) 「공공기관의 소방안전관리에 관한 규정」 제14조(소방 훈련과 교육)
- (내용) 연 2회 화재 대피훈련 실시(1회는 자체, 1회는 소방관서와 합동훈련), 단, 상시 근무 인원이 10명 이하 이거나 규정 제5조제1항 각 호 외의 부분 단서에 따라 소방안전관리자를 선임하지 아니할 수 있는 공공기관 제외)
- (2025년 실시계획)
  - 일자: 5월 중
  - 대상: 전체 학생

- 소방관서: 관내 소방소
- 내용: 화재 시 대피훈련, 소화기·완강기 등의 재난 대피기구 사용법 등
- 기타: 상반기는 소방서 119안전센터와 합동으로 실시하고, 하반기 훈련은 학교 자체적으로 실시

#### □ 현장체험학습, 수련활동 등 야외활동 시 안전교육

- (관련법령) 「학교안전사고 예방 및 보상에 관한 법률 시행령」 제10조의2, 전라북도교육청 학생안전 관리 지원 조례」 제10조, 제12조
- (내용) 학교장은 현장체험학습 등을 실시하기 전에 학생안전교육을 실시하여야 함.
- (2025년 실시계획)
  - 시기: 현장체험학습, 각종 수련활동 등 실시 전
  - 대상: 전체 학생
  - 방법: 현장체험학습 인포그래픽(교육부), 현장체험학습 안전길라잡이(교육부), 학생안전길라잡이(도교육청) 등을 적극 이용
  - 내용: 차량 이동 및 숙소 등의 안전대책, 비상시 대처방법 등

#### □ 다중밀집 인파사고 예방 계획

- (내용) 다중밀집 행사시 사고 예방을 위한 교육 및 교육행사 진행 시 학생·교직원, 사람들 간 대형간격 유지 등 인파사고 예방을 위해 안전관리 교육을 실시하여야 함.
- (2025년 실시계획)
  - 시기: 과학의 날 행사, 체육대회, 현장학습 등 실시 전
  - 대상: 전체 학생
  - 내용

- 학교 축제, 체육대회, 입학 및 졸업식, 현장학습, 졸업여행, 교외 행사장 방문 등에서 학생·교직원, 사람들 간

대형 간격을 유지하기

- 사람이 많이 밀집된 곳에서는 앞 사람과의 간격 유지하며 걷기
- 움직일 수 없거나 통제가 안 되는 상황이라면 그 장소 벗어나기
- 스마트폰을 보거나 주의산만하게 행동하지 말고 전방주시하며 걷기
- 위험한 상황이 발생했다면 주변 사람에게 큰소리로 상황 알리기
- 팔짱을 끼거나 가방, 옷 등으로 흉부 보호하기
- 넘어졌을 때 위험성 줄이기 위해 몸을 작은 자세로 웅크려 보호하기
- 운동화처럼 편하고 몸을 지탱할 수 있는 신발 신기

## 5. 교직원 안전교육 분야

### □ 응급처치 교육

- (관련법령) 학교보건법 시행규칙
- (내용) 보건교사(담당)를 비롯한 모든 교직원 등은 1년에 1회 응급처치 교육을 받고 인사기록카드에 등재하여 관리
- (2025년 실시계획)
  - 일자: 2025년 3월 ~ 12월
  - 대상: 전교직원
  - 장소: 응급처치교육 가능한 외부시설 또는 본교 도서실
  - 교육내용 : 응급처치 이론(2h) 및 실습 (2h) 총 4시간
  - 기타: 교원은 인사기록카드 등재 신청, 일반직은 상시학습 등재하여 관리



## □ 교직원 안전교육 이수

- (관련법령) 학교안전사고 예방 및 보상에 관한 법률 제8조2(학교장의 교육활동 안전대책 점검·확인 의무)
- (내용) 교직원의 안전교육 적극 이수(15시간 이상)
- (2025년 이수 계획)
  - 일자/시간: 2025년 3월 ~ 12월
  - 대상: 2025년 미이수 교사
  - 연수기관: 전라북도교육청교원연수원 등
  - 교육내용: 학생안전교육 7개 영역
  - 기타: 연수경비 및 여비 학교회계 예산 편성

## 6. 교육활동을 기관 또는 단체 등에 위탁 실시하는 경우 안전성

- (관련법령) 학교안전사고 예방 및 보상에 관한 법률 제8조2(학교장의 교육활동 안전대책 점검·확인 의무)
- (대상) 일일형 체험학습, 숙박형 체험학습
- (시기) 2025년 3월 ~ 12월
- (장소) 전주어린이회관, 실내수영장, 워터파크, 무주 리조트 등
- (대책) 학교안전사고 예방 및 보상에 관한 법률 제8조2 제2항 다섯 가지 항목, 교육활동 참여자 안전교육 계획 등이 포함된 수련활동 계획을 수립하여 운영

## 7. 학교 내 출입자 신분확인 절차

- (관련법령) 초·중등교육법 제30조의8(학생의 안전대책 등), 학교출입증 및 출입에 관한 표준 가이드 라인(2012. 11. 5, 교육부)
- (내용) 학교 인원 및 시설보안을 위하여 출입에 필요한 증명서(출입증)의 발급관리 및 외부 출입자 관리
- (대책)

- 행정실에서 관리
- 교직원은 공무원증, 학생은 학생증이나 이름표로 출입증 갈음
- 외부 출입자 일반출입증 및 일일방문증을 발급하여 관리
- 방문객 출입수칙을 작성하여 출입자가 볼 수 있도록 게시

## 8. 학교주변에 대한 순찰감시 활동계획에 관한 사항

- (관련법령) 초·중등교육법 제30조의8(학생의 안전대책 등)
- 학교 주변 순찰·감시 활동계획
  - 등·하교 및 쉬는시간 지도: ‘4E 좋은 5분 안전교육’ 등을 통한 안전교육 및 차량도우미 활용
  - 점심시간 지도: 담임 임장 지도
  - 취약지역: 경찰서 등 협력을 통한 학교 주변 순회 및 위험요소 제거

## 9. 학교안전공제중앙회 학교배상책임 공제급여 청구절차

	구 분	업 무 처 리
피공제자 및 제3자	사고 발생	<ul style="list-style-type: none"> <li>• 학교배상책임사고               <ul style="list-style-type: none"> <li>- 교육활동 또는 학교시설물 관리업무로 인하여 제3자가 입은 인적·물적 피해 및 교직원·교육활동참여자의 차량파손 피해</li> <li>- 어린이놀이시설 하자에 의한 인적·물적 피해</li> <li>- 학교급식 관리·운영과 관련하여 「식품위생법」 제101조에 따라 학교장에게 부과된 과태료</li> <li>- 학교승강기사고에 의한 인적·물적 피해</li> <li>- 학교 관리 하의 학생 휴대품 분실·파손 피해</li> </ul> </li> </ul>
학 교	사고 통지	<ul style="list-style-type: none"> <li>• 중앙회 공제사업 업무처리시스템 접속               <ul style="list-style-type: none"> <li>- <a href="http://ssifins.or.kr:8001/">http://ssifins.or.kr:8001/</a> 접속 후 학교별 ID/비밀번호 입력</li> </ul> </li> <li>• 사고등록 후 통보버튼 눌러 공제중앙회 전송</li> </ul>
공제 중앙회	사고 접수	<ul style="list-style-type: none"> <li>• 사고통지서 접수</li> </ul>
피공제자 및 제3자	치료·수리	<ul style="list-style-type: none"> <li>• 병원치료 및 파손물품 수리 진행</li> </ul>
학 교 또는 피해자	공제급여 청구	<ul style="list-style-type: none"> <li>• 중앙회 공제사업 업무처리시스템 접속(PC만 가능)               <ul style="list-style-type: none"> <li>- <a href="http://ssifins.or.kr:8001/">http://ssifins.or.kr:8001/</a> 접속 후 학교별 ID/비밀번호 입력</li> </ul> </li> <li>• 사고통지서 조회 후 공제급여청구서 입력</li> <li>• 중앙회 공제사업 업무처리시스템에 증빙서류 첨부</li> <li>※ 진단서, 영수증, 수리내역서, 수리완료사진, 통장사본 등</li> </ul>
공제 중앙회	청구 접수	<ul style="list-style-type: none"> <li>• 접수일로부터 14일 이내에 지급결정</li> </ul>
	지급 완료	<ul style="list-style-type: none"> <li>• 공제급여 지급 및 결정내역 공문 통보</li> </ul>
피해자	심사청구	<ul style="list-style-type: none"> <li>• 공제중앙회의 지급결정에 불복하는 경우 90일 이내 학교안전공제중앙회의 보상재심사위원회에 심사청구</li> </ul>

PC 및 스마트폰 청구 가능

## 학교안전사고로 인한 공제급여 청구가 간소화됩니다!



### 공제급여 청구절차



#### 01 시스템접속

PC 또는 스마트폰으로  
학교안전사고보상지원시스템  
(<https://schoolsafe.or.kr>)에  
접속



#### 02 화면에서 청구서작성

PC 또는 스마트폰  
화면에서  
청구서작성  
(프린트 할 필요없음)



#### 03 구비서류업로드

구비서류로  
(무선발송 없이)  
바로 PC나 모바일로  
업로드



#### 04 입사 및 지급

공제회에서  
입사 후  
공제급여  
지급



PC 및 스마트폰으로 접속하여 간편하게 공제급여 청구를 할 수 있습니다!

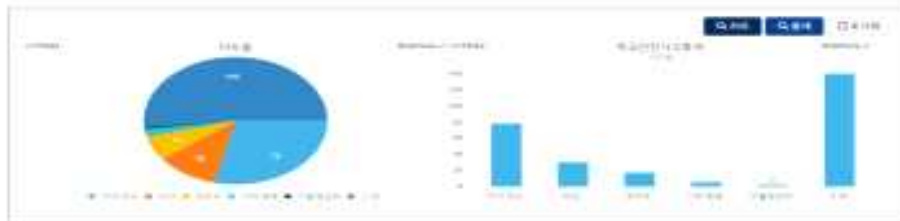
- 학교안전사고보상지원시스템(<https://schoolsafe.or.kr>) 접속
- 공제급여 청구 시 청구서 및 구비서류를 무선발송 하지 않아도 됩니다.
- 청구서 작성시 각종 구비서류(진료비계산서, 진단서 등)를 이미지파일로 첨부 가능합니다.
- 다양한 환경(IE, Chrome, Safari 등)에서 이용할 수 있습니다.



문자 또는 카카오톡 알림을 이용해 공제급여 진행사항을 단계별로 알기 쉽게 안내해 드립니다.

### 학교 사용자 통계 기능도 강화됐어요!

문자 및 숫자로만 표현되던 통계를 이제 시각화된 그래프 형태로도 보실 수 있습니다.



<붙임 1>

“ 매월 4일은 안전점검의 날 ”

## 학교시설물 안전점검표

담당자	실 장	교장	결
			재

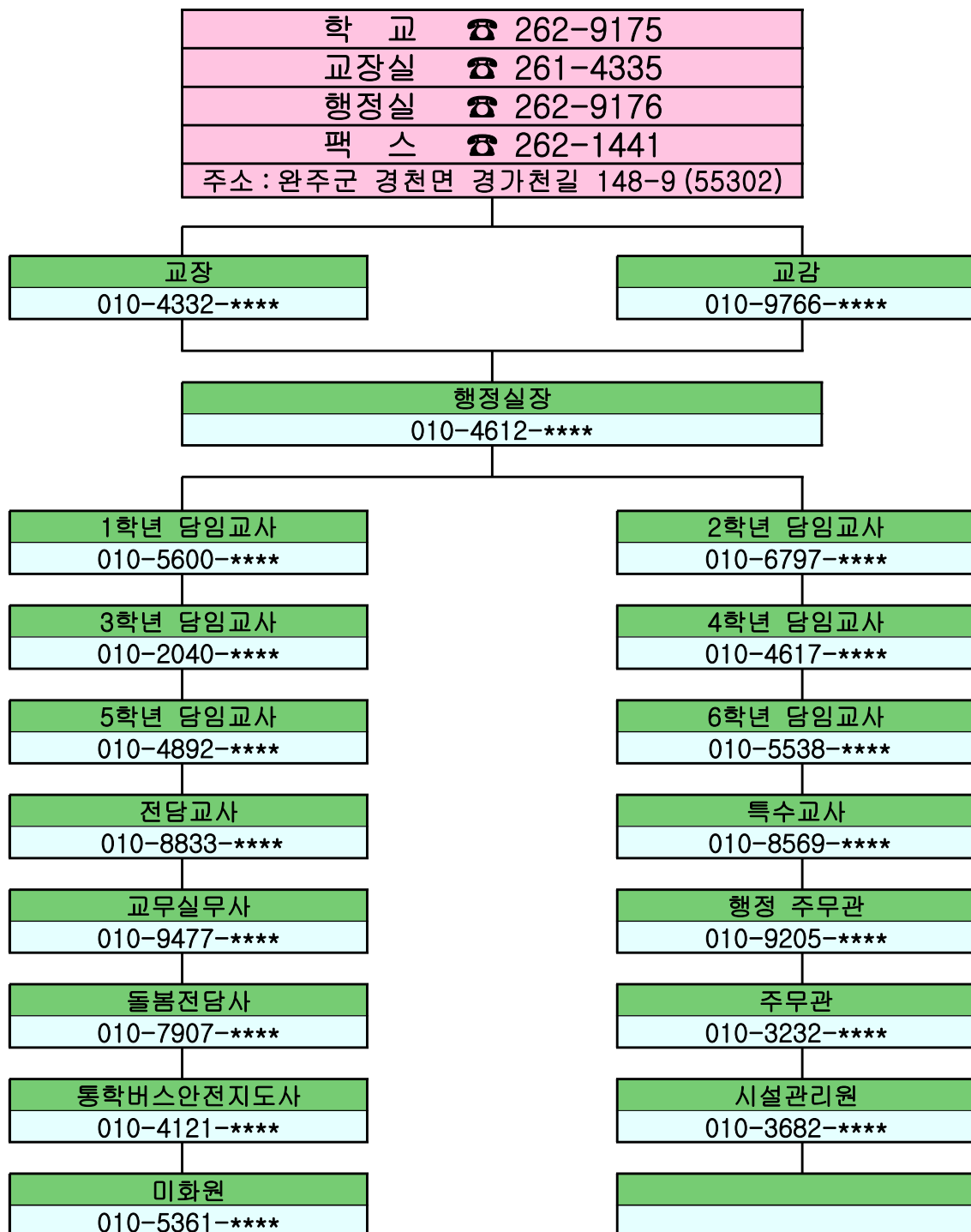
일시 : 2025년 월 일

분야별	점 검 항 목	점 검 결 과			조 치 사 항
		양호	보통	불량	
시 설	<ul style="list-style-type: none"> <li>○ 기초침하 및 지반 균열상태 여부</li> <li>○ 벽체의 균열 여부</li> <li>○ 각종 고정핀의 고정 상태</li> <li>○ 담장의 균열이나 기울어짐</li> <li>○ 노후로 인한 부식 여부</li> <li>○ 창호의 부착 상태</li> <li>○ 후로링 바닥의 상태</li> <li>○ 시설물 돌출부등에 대한 위험</li> <li>○ 복도 및 계단의 파손 돌출부 안전</li> <li>○ 계단 및 난간의 안전 여부</li> </ul>				
소 방	<ul style="list-style-type: none"> <li>○ 화재탐지기의 작동상태는 양호 한가?</li> <li>○ 소화기 충약 및 내용물의 가용 여부</li> <li>○ 유류 저장소의 안전 여부</li> </ul>				
전 기	<ul style="list-style-type: none"> <li>○ 전기 콘센트의 안전 조치 여부</li> <li>○ 누전차단기 작동은 양호한가?</li> <li>○ 전기안전도 검사 결과는 양호한가?</li> </ul>				
체 육 시 설	<ul style="list-style-type: none"> <li>○ 각종 체육기구의 용접 상태는 양호한가?</li> <li>○ 위험한 체육기구의 안전 조치는 되었는가?</li> <li>○ 운동장의 요철로 인한 위험은 없는가?</li> </ul>				
기 타	<ul style="list-style-type: none"> <li>○ 급식소 가스안전 검사 여부</li> <li>○ 먹는물 관리 및 물탱크 청소 여부</li> <li>○ 오수정화조 내부 청소 여부</li> <li>○ 교내 진입차량으로 인한 위험여부</li> <li>○ 각종 입간판의 탈착으로 인한 위험여부</li> <li>○ 유리창 파손 및 청소 여부</li> </ul>				

## <붙임 2>

□ 교직원 비상연락망(인사이동으로 인한 변경이 있을 수 있음)

순	직	성명	연락처	주요업무
1	교장	이명란	010-4332-****	대책 반장
2	교감	이유경	010-9766-****	대책 부반장
3	행정실장	최경미	010-4612-****	행정지원
4	교무	이은하	010-6797-****	교내지원



## □ 안전사고 초기대응 연락체계



## □ 재난대응 관계기관 연락망

보 고 기 관		전화번호	팩스(FAX)
전라북도	재난안전상황실 (주·야)	063)280-3814	063)280-3919
	안전총괄과	063)280-3667	063)280-3829
	재난안전대책본부	063)280-2995	063)280-2959
교육부	학교안전총괄과	044)203-6357~8	044)203-6971
	중앙사고수습본부	044)203-6671~2	044)203-6674
국민 안전처	중앙재난안전상황실	044)205-8000~2 044)205-1541 044)205-1542	044)205-8894 044)205-8890

(전북 인근 지정기관)

연번	기관	전화번호	주소
1	국민안전교육연수원 서산지회	041-663-9507	(지사) 충청남도 서산시 읍지7로 8번지 2층
2	전국민안전교육진흥원	063-226-2988	(본부) 전라북도 전주시 완산구 바우배기2길 18-1(4층)
3	한국아동청소년안전교육협회전북본부	063-465-1165	(지사) 전라북도 군산시 대학로 342, 607호
4	대한적십자사 전북지사	063-280-5842	(지사) 전라북도 전주시 덕진구 혁신로 463
5	대한안전연합 전북지역본부	063-468-1170	(지사) 전라북도 군산시 하나운로 122, 세영상가 302호
6	대한전문응급처치협회 전북지부	1588-0678	(지사) 전라북도 전주시 완산구 서신천변13길14-3번지 1층
7	(사)생활안전보건연합 전북지역본부	063-220-4132	(지사) 전라북도 전주시 완산구 천잠로 235 전주비전대학교 봉사관 1층 응급구조과
8	사단법인 한국다이빙레스큐팀	063-221-9800	(본부) 전라북도 완주군 구이면 호지길 27
9	(사)국민다안전교육협회 전북 전주시 완산구지부	010-8262-3373	(지사) 전라북도 전주시 완산구 메너머3길 30-8 (중화산동 2가 )
10	전주기전대학 학교기업 제이케이(JK) 응급의료교육센터	063-280-5244	(본부) 전라북도 전주시 완산구 전주천서로 267 전주기전대학 신관 222호



# 2025학년도 학교폭력 전담기구 학부모위원 선출(안)

안 건 번 호	4
------------	---

제출년월일 : 2025. 1. 23.

제 출 자 : 학 교 장

담 당 자 : 남 궁 민

## 1. 제안 이유

본교 학교폭력 전담기구 구성원 중 학부모위원의 임기가 2025년 2월 28일자로 만료됨에 따라 2025학년도 학교폭력 전담기구 학부모 위원을 학교운영위원회에서 추천받아 선출하고자 합니다.

## 2. 관련 근거

- 학교폭력예방 및 대책에 관한 법률」제14조 제3항(2020.3.1.시행)  
학교의 장은 교감, 전문상담교사, 보건교사 및 책임교사(학교폭력문제를 담당하는 교사를 말한다), 학부모 등으로 학교폭력문제를 담당하는 전담기구(이하 "전담기구"라 한다)를 구성한다. 이 경우 학부모는 전담기구 구성원의 3분의 1 이상이어야 한다.
- 학교폭력예방법 시행령 제16조 제1항(입법예고)
  - ① 학교의 장이 법 제14조제3항에 따라 전담기구를 구성하는 경우 학부모는「초·중등교육법」제31조에 따른 학교운영위원회에서 선출한다.

## 3. 학교폭력 전담기구 구성

가. 구성 : 3명(교감, 생활담당교사, 학부모 1명)

나. 위촉기간 : 2025.3.1.~ 2026.2.28.

## 4. 학부모위원 추천

가. 학교운영위원회에 학교폭력전담기구 구성 및 학부모위원 추천안 심의 후

나. 학교운영위원회에서 추천된 후보자를 학교장이 위촉함.

구 분	선출 대상
학부모 위원	학교운영위원회에서 추천된 후보

붙임 학교폭력 전담기구 구성 안내 1부. 끝.

# 학교폭력 전담기구 구성 안내

## 1

### 근거

- 학교폭력예방 및 대책에 관한 법률 제14조 제3항 및 같은 법 시행령 제16조

## 2

### 구성 방침

- 학교폭력 전담기구 구성
  - 교감, 전문상담교사, 보건교사, 학교폭력 책임교사, 학부모 등으로 구성
- 학교폭력 전담기구 역할
  - 학교폭력 사안조사(보고), 학교장 자체해결 여부 및 가해학생 생활기록부 삭제 심의 등

## 3

### 구성 계획

- 학교폭력 전담기구 구성 방법
  - 교원위원 2명 학부모위원 1명, 총 3명으로 구성
  - 선출 및 위촉방법

교원	학부모
학교장이 직접 위촉	학교운영위원회 추천 → 학교장 위촉 (회의록에 추천 관련 내용 명시)

- 학부모 위원: 학교폭력 전담기구 전체 구성원의 1/3 이상을 학부모로 구성
- 전담기구 심의방법, 업무분장, 구성원 임기 등은 학교의 장이 정함

※ 학교폭력 전담기구 학부모 참석 여부는 사안의 경중 및 특성에 따라 학교 자체적으로 판단

## 4

### 유의사항

- 학교전담경찰관은 학교폭력 전담기구 구성원으로 위촉할 수 없음
- 학교장은 업무의 관련성을 고려하여 다른 보직교사를 전담기구 구성원으로 위촉할 수 있음
- 학부모 구성원에 한해 학교 예산의 범위 내에서 여비를 지급할 수 있음

# 2024학년도 졸업생 장학금 지급 대상자 선정(안)

안 건 번 호	5
------------	---

제출년월일 : 2025. 1. 23.

제 출 자 : 학 교 장

담 당 자 : 교사 이은하

## 1. 제안 이유

학교발전기금으로 졸업생에게 장학금을 지급하기 위함.

## 2. 주요 내용

2024학년도 졸업생 3명에게 아래와 같이 장학금을 지급하였으며, 대상자 선정과 관련하여 사후 심의를 요청함.

### ○ 장학금 지급 내역

- 졸업생시상규정에 따라 학생 개인별 총 지급액 균등분배원칙을 지켜 개인별로 총 20만원씩 지급함.

순	장학금명	성명	지급액	비고
1	제25회 동창회 장학금	강*루	20만원	
2	제38회 동창회 장학금	김*하	20만원	
3	총동문회 장학금	김*혁	20만원	
합계			60만원	

# 2025학년도 1·4학년 건강검진 기관선정 심의(안)

안 건 변 호	6
------------	---

제출년월일 : 2025. 1. 23.

제 출 자 : 학 교 장

담 당 자 : 교사 임동영

## 1. 목 적

- 성장기 학생들의 건강생활습관 및 신체적·정신적 건강상태를 파악하고, 질병을 조기에 발견·치료하여 건강한 삶 도모
- 건강문제 등 질병이 발견된 학생에 대해서는 교육 및 건강 상담, 치료 및 보호 등 적절한 대책 강구

## 2. 근거

- 학교보건법 제7조(건강검사 등), 제7조의2(건강증진계획의 수립)
- 학교보건법 제7조의3(건강검사기록)
- 학교건강검사규칙(교육부령 제93호, 2016.3.4.)
- 학교건강검진 결과 판정 및 기재방법 등에 관한 기준

## 3. 주요내용

가. 학생건강검진 내용

- 1) 대상 학년 : 1·4학년
- 2) 검진 기간 : 3월 ~ 8월
- 3) 검진 항목 및 비용

구분	초 1학년	초 4학년	비고
일반학생	18,210	18,210	· 혈액검사7종: 병원(20,050원)적용 · 혈액소검사: 병원(1,240원)적용 · 결핵검사: CR or DR(8,130원)적용
비만학생	-	38,260	

- 4) 검진 수수료 : 학교기본운영비에서 일괄 지출하며, <국민건강보험법> 제 47조 및 동법 시행령 제26조 제8항의 규정에 의하여 보건복지가족부장관이 정한 금액 (비용에 약간의 변동이 있을 수 있음)

나. 학생건강검진 방법

- 1) 지정한 검진기관에서 학교에 출장 검진한다. (또는 인근 학교와 협력하여 실시)
- 2) 검진기관은 문진표를 아동에게 작성, 제출하게 한 후 검진을 실시한다.
- 3) 검진기관은 검진실시 후 학부모와 학교장에게 결과를 통보한다.
- 4) 건강검진은 검진기관과 협의해서 일정을 정한다.

다. 검진기관의 선정기준

- 1) 국민건강보험공단에 등록된 건강검진 기관 중 초등학생 건강검진 실시기관
- 2) 아동의 검사결과지 통보 (검진 완료 후 15일 이내에 학생 또는 학부모, 학교장에게 알림)
- 3) 학교장 추천의료기관

검진기관	위 치	전화번호(☎)	구강검진포함여부
인구보건복지협회 전북지회 가족보건의원/가족치과의원	전주시 덕진구 백제대로 720(인후동 2가)	240 - 2345 ~ 9	포함

라. 유의사항

- 1) 건강검사 검진기관 선정, 실시 등의 이유로 어떤 혜택도 받지 않는다는 조건을 계약서에 명시하여 건강검사의 부실을 방지
- 2) 의료기관간의 과열경쟁으로 인한 건강검사의 질적 저하 또는 공정거래에 저촉되는 일이 없도록 실시

# 2025학년도 특수교육대상학생 외부 방과후학교 운영 계획(안)

안 건 번 호	7
------------	---

제출년월일 : 2025. 1. 23.

제 출 자 : 학 교 장

담 당 자 : 교사 강명희

## 1. 제안 이유

특수교육대상학생의 특기·적성 계발 기회를 제공하고 방과후학교 교육지원으로 교육 복지 증진 및 운영비 지원을 통한 학부모의 사교육 경감을 위하여 2025학년도 특수교육 대상학생 외부 방과후학교 운영 계획을 심의받고자 함

## 2. 주요 내용

가. 지원 기준 : 가천초등학교 특수교육대상학생

나. 방과후학교 운영비 : 1인당 월 100,000원 범위 내에서 지급

다. 운영 유형 :

- 1) 외부 방과후교육 프로그램 운영기관(관인등록된 비영리 기관, 영리 기관)에 개인 별로 참가
- 2) 인가된 방과후교육활동 기관 또는 관련기관의 희망하는 프로그램에 개인별로 참여 하고 수강료를 지원받는 형태임
- 3) 단 관인등록 된 영리기관 수강은 음악, 미술, 체육 프로그램에 한함 (2024년 외부 영리기관 수강기준 신설)

## 3. 방과후학교 세부 운영 현황

가. 대상 : 특수교육대상학생 중 희망자

나. 운영시기 : 2025년 3월 1일 ~ 2026년 2월 28일

다. 외부 방과후학교 관련기관 : 완주웃음꽃방과후센터(118-82-67711, 비영리 기관)

라. 외부 방과후학교 운영 현황

순	대상	배치	학년 반	지원영역	방과후학교 관련기관	운영 시간	비고
1	강○○	특수학급	3-1	놀이심리	완주웃음꽃방과후센터	1~3주 목요일 16:40~17:10	.
2	홍○○	특수학급	4-1	놀이심리	완주웃음꽃방과후센터	1~3주 월요일 19:20~19:50	.
3	박○○	특수학급	5-1	미술치료	완주웃음꽃방과후센터	1~3주 월요일 15:20~15:50	.

마. 방과후학교 운영 예산

- 1인당 월 100,000원 범위 내에서 프로그램 운영비 교육청에서 지원. 끝.

# 2025학년도 늘봄학교 운영 계획(안)

안 건 번 호	8
------------	---

제출년월일 : 2025. 1. 23.

제 출 자 : 학 교 장

담 당 자 : 늘봄실무사 박진희

## 1. 제안 이유

- 교육지원청 위탁운영을 통해 늘봄학교 업무와 프로그램 운영의 효율성을 높이며, 질 높은 프로그램 제공과 늘봄교실의 안전한 돌봄으로 학생 및 학부모의 만족도를 높이기 위하여 2025학년도 늘봄학교 운영계획안을 심의받고자 함

## 2. 주요 내용

가. 2025학년도 늘봄과정 운영

- 1) 운영기간: 2025. 3. 1. ~ 2026. 2. 28.
- 2) 대상학년: 전교생 20명 예정
- 3) 운영시간: 월~금 (13:00~16:20, 방학 중 09:00~15:20)
- 4) 운영 프로그램
  - 맞춤형 프로그램(7과목): 피아노, 영어, 전래사물, 창의미술, 뉴스포츠&태권도, 책놀이, 로봇과학, 생태 아이디어 발전소
  - 선택형(교육) 프로그램(8과목): 피아노, 전래사물놀이, 뉴스포츠&태권도, 뉴스포츠&음악줄넘기, 밴드, 영어, 독서논술, 창의미술
- 5) 운영방법: 완주 교육청 업무지원학교 위탁 운영
- 6) 운영예산

가) 돌봄교실운영비

- 교육지원청 지원예산 3,000,000원: 재료비와 운영비로 사용 예정
- 도교육청 지원예정: 1인당 간식비 2,000원

나) 2025 늘봄학교 농어촌 지자체 지원금: 예상 4,500,000원

- 정확한 금액은 미정이나 교부시 늘봄학교 프로그램 교재, 재료 및 교구비로 사용 예정

나. 맞춤형 프로그램 추가 운영

- 맞춤형 프로그램 ‘생태 아이디어 발전소’는 범부처 제주대학교 연계 맞춤형 프로그램으로 1학기 동안 40시수 추가 지원받아 운영함.

- 1) 대상: 1~2학년 학생
- 2) 운영기간: 2025. 3. 10 ~ 7. 31.
- 3) 운영시간: 월요일 5~6교시(13:00 ~ 14:30)

## 3. 세부내용: 붙임 자료와 같음

- 붙임 1. 2025학년도 늘봄학교 운영 계획(안)  
2. 2025학년도 늘봄교실 운영 계획(안)

붙임1

# 2025학년도 늘봄학교 운영 계획

가천초등학교

## I 운영 목적

1. 교육 주체들 간의 협력 체제 구축을 통해 늘봄 기능을 강화한다.
2. 학생의 건강한 성장·발달을 지원하는 맞춤형 늘봄학교 운영으로 교육 기회 확대 및 질 높은 프로그램을 제공한다.
3. 지역사회 늘봄 서비스 제공기관과의 협력을 통해 늘봄 사각지대를 방지하고 공교육에 대한 수요자 만족도와 신뢰도를 제고한다.
4. 학생·학부모 수요를 반영한 양질의 프로그램을 제공하여 미래 역량을 갖춘 인재 육성에 기여하고 과열된 사교육 수요를 해소한다.

## II 운영 방침

1. 수요자 요구 및 여건을 기반으로 세부 운영 규정을 정하고, 학교운영위원회 심의를 거쳐 학교장 중심으로 운영한다.
2. 학교와 지역사회의 다양한 교육자원을 연계하여 **늘봄과정(맞춤형 프로그램, 선택형(교육, 돌봄) 프로그램)**을 체계적으로 편성·운영하여 수요자 맞춤형 늘봄과정을 제공한다.
3. 늘봄과정 프로그램 운영은 학교교육과정 운영 기간과 같게 초등학교 1시간의 수업 40분을 기준으로 하되, 프로그램별 내용과 성격에 따라 운영 시간 조정이 가능하다. 늘봄과정 운영은 학교 교육과정 운영 기간과 같게 하고 프로그램은 학생의 건강이나 정규교육과정의 정상적인 운영을 저해하지 않는 범위에서 정하여 운영한다  
※ 각종 감염병으로 인한 학생 안전 우려 시 즉시 운영 중단 가능
4. 초1~2학년 대상의 맞춤형 프로그램은 정규수업 시간 이후, 초1~2학년(또는 초1~6학년) 대상의 선택형(돌봄) 프로그램은 정규수업 시간 이외, 초1~6학년 대상의 선택형(교육) 프로그램은 정규수업 시간 이후에 운영하며 학생·학부모 선택에 의한 자율적 참여를 원칙으로 한다.
5. 교재 사용  
가. 교재는 자체 개발하여 사용하는 것이 원칙이나, 학교운영위원회의 심의를 거쳐 외



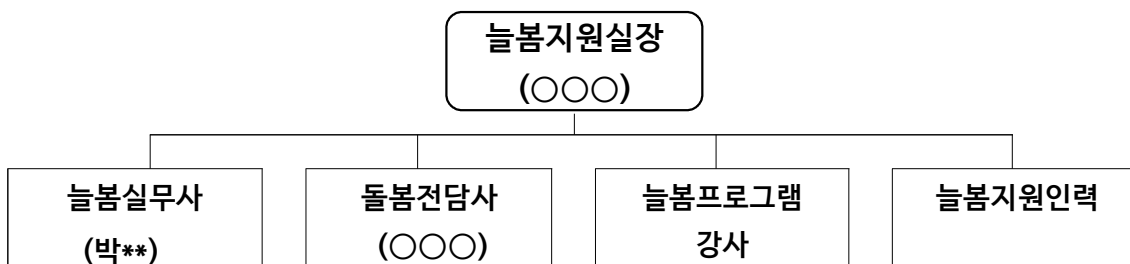
부 교재(단가 포함) 및 재료를 활용할 수 있다.

나. 교재 판매를 위한 프로그램 개설, 교재 채택에 대한 대가 수수 및 강매하는 행위 등을 금지한다.

6. 학교운영위원회는 프로그램 운영 계획, 강사 선정 계획, 수익자 경비 부담 사항(강사료, 교재·재료구입비, 수용비, 늘봄학교 자유수강권 지원 등)과 예산이 포함된 늘봄학교 운영에 관한 사항을 심의한다. 학기 중 늘봄 프로그램이 신설되는 등의 사유 발생 시 학교운영위원회 심의를 추가로 받는다.
7. 학생관리(안전) 계획을 철저히 수립하여 시행하고, 특히 강사 등에 의한 성범죄 및 아동학대관련 범죄가 발생하지 않도록 유의한다. 성범죄 경력 및 아동학대 사안 인지 즉시, 학생 분리 조치하고 학교폭력, 늘봄업무 담당 부서에 동시(구두보고 후 서면보고) 보고한다.
8. 완주교육지원청의 「2025 학교업무 최적화학교 방과후·초등돌봄교실 프로그램 위탁 운영」에 따라 선정된 외부 기관 및 단체에 위탁 운영하며, 학생관리, 홍보, 평가 등은 상호 협력하여 운영한다.

### III 세부 운영 계획

#### 1. 운영조직



##### 가. 늘봄지원실장 역할

- 단위학교 늘봄 업무의 관리자로서 관련 업무를 총괄하고, 늘봄지원실 인력 등을 지휘·감독
- 연간 늘봄학교 운영 계획 수립 및 학교 운영위원회 심의

※ 연간 일정, 운영 방법, 교실 확보 계획, 프로그램 운영 계획, 운영 시간, 참여 학생 수, 자원봉사자 등 인력 활용 계획, 강사 확보 계획, 급간식 및 안전관리 계획, 학부모 안내 계획, 예산 집행 계획 등 학교 밖 기관을 활용할 경우, 학교 밖 이동 학생의 동선 및 안전관리 계획 포함

- 정규 교육과정과 늘봄학교를 연계한 교육·돌봄 통합서비스 발굴·제공
- 늘봄학교 관련 민원 대응 업무
- 학교의 특색 늘봄 프로그램 등 기획·운영
- 교육청(늘봄지원센터) 및 지자체 간 협력 총괄 등

#### 나. 늘봄실무사 역할

- 늘봄학교 전반적인 행정·회계 업무 전담
- 늘봄학교 학생·학부모 수요조사
- 연간 늘봄학교 운영 계획 수립 및 학교 운영위원회 심의 지원
- 늘봄학교 운영 준비 및 평가 및 환류
- 늘봄학교 운영 관련 각종 민원 처리 전담
- 늘봄 프로그램 강사 대상 연수·교육(안전, 청렴) 안내
- 방학 중에도 늘봄학교가 안정적으로 운영될 수 있도록 관련 행정업무 수행

#### 다. 돌봄전담사 역할

- 선택형(돌봄) 프로그램 운영·관리 전담
- 학생 돌봄 및 관리, 선택형(돌봄) 프로그램 관련 업무 추진
- 선택형(돌봄) 프로그램 계획·운영, 예산 관리
- 간식 및 급식 업무 추진 등 기타 선택형(돌봄) 프로그램 관련 업무 등
- 기타 선택형(돌봄)과 관련한 행정업무 전담

#### 라. 맞춤형 프로그램 및 선택형(교육) 프로그램 강사

마. 늘봄지원인력: 프로그램의 안정적인 운영 및 업무 경감, 수요자 요구에 대응하는 양질의 프로그램 운영 지원을 위해 봉사 인력을 구성하여 운영할 수 있다.

## 2. 늘봄과정 운영

### 가. 맞춤형 프로그램 및 선택형(교육) 프로그램 세부계획

#### 1) 대상

- 맞춤형 프로그램: 1~2학년 중 희망 학생 (8명)
- 선택형(교육) 프로그램 1~6학년 중 희망학생 (20명)

학년	1	2	3	4	5	6	총계
학생수	6	2	3	1	6	2	20

#### 2) 운영기간 및 시간

- 2025년 3월부터 2026년 1월까지 아래와 같이 운영한다.

구 분	운영 기간(예정)		운영 시간	비 고
학기 중	1학기	2025년 3월 4일 ~ 2025년 7월 24일	13:00 ~ 16:10	
	2학기	2025년 8월 26일 ~ 2026년 1월 8일		
방학 중	여름방학 (2주)	2025년 7월 28일 ~ 2025년 8월 8일	09:00 ~ 15:20	※ 방학 중 늘봄과정은 예산, 학교실정과 학부모의 수요를 고려하여 2주 이내로 운영
	겨울방학 (2주)	2026년 1월 12일 ~ 2026년 1월 23일		

※법정 공휴일에는 늘봄프로그램과 늘봄교실을 운영하지 않고, 재량 휴업일은 학부모의 수요를 조사하여 늘봄교실을 운영하도록 한다.

### 3) 세부추진내용

사업 내용	세부실천내용	목표량	시기	대상	비 고
기초조사 및 분석	프로그램 수요조사, 설문조사	1회	11월	1-5학년 학생, 학부모	2024년
위탁운영 결정시 위탁계약	위탁 업체와 운영 방향 협의	1회	12월	완주교육지원청	위탁 계약 체결
연간 운영계획	학교운영위원회 심의	1회	1-2월	학운위	
프로그램 운영 계획 수립	연간 지도 계획서 작성	1회	3월	각부서 강사	
강사 연수 실시	지도 계획 및 프로그램 안내	1회	3월	강사	늘봄실무사
프로그램 운영	강사에 의한 수업 실시	연중	연중	각부서	
늘봄학교 공개수업	부서별 공개수업 실시	1회	11월	각부서	실정에 맞게 운영
만족도 조사	학기별 활동 후 설문조사	1회 이상	7, 11월	학생, 학부모, 교사	업무 위탁 업체 및 학교자체
자체 점검 평가	학년말 늘봄지원실 자체 평가	1회	12월	늘봄지원실	늘봄실장, 늘봄실무사, 돌봄전담사 등
교육활동 홍보	홍보지, 학교게시판, 홈페이지 등 활용	연중	연중	학생, 학부모	

나. 2025학년도 늘봄과정(맞춤형, 선택)프로그램 운영시간표

요일 학년 교시	월 (시수7)			화 (8)			수 (5)			목 (7)			금 (7)		
	1,2	3,4	5,6	1,2	3,4	5,6	1,2	3,4	5,6	1,2	3,4	5,6	1,2	3,4	5,6
5교시 (13:00 ~ 13:40)	생태아이디어발전소 (나래터)			♡											
6 교시 (13:50~ 14:30)	생태아이디어발전소	영어A (알송달송)		피아노 (나래터)	영어A		창의미술 (나래터) 13:50~14:50	창의미술 A ♡	뉴스포츠&음악줄넘기 A 14:10~14:50	책놀이 (알송달송)			영어	피아노 A	
7 교시 (14:40~ 15:20)	영어	♡	뉴스포츠&음악줄넘기 A (강당)	전래사물 (강당)	피아노 A	영어B	뉴스포츠&태권도 A 15:00~15:40			로봇과학	독서논술 (알송달송)	어울림밴드 B (강당)	피아노	영어A	어울림밴드 B
8 교시 (15:30~ 16:10)	뉴스포츠&태권도 A (강당)	♡	영어B	영어	전래사물 A	피아노 B	♡		창의미술 B 15:00~16:10	로봇과학	어울림밴드 A	독서논술	♡	어울림밴드 A	영어B
정리 및 하교 (16:10~ 16:20)	♡ 돌봄 (새싹터) / 교과보충시간														

※늘봄학교 프로그램 과목, 운영시간 및 횟수, 장소 등은 교육청 지원 예산, 학사 일정 및 강사 사정에 따라 변경될 수 있음.

1) 맞춤형 프로그램

※ 맞춤형 프로그램(12차시)

시간	월	화	수	목	금
5교시 (13:00~13:40)	생태 아이디어 발전소	선택적(돌봄) 프로그램	정규수업	정규수업	정규수업
6교시 (13:50~14:30)	생태 아이디어 발전소	피아노	창의미술 (13:50~14:50)	책놀이	영어
7교시 (14:40~15:20)	영어	전래사물		로봇과학	피아노
8교시 (15:30~16:10)	선택적 (교육) 프로그램	영어	선택적(돌봄) 프로그램	로봇과학	선택적(돌봄) 프로그램
(16:10~16:20)	하교				

## 2) 선택형(교육) 프로그램

프로그램명	요일	운영 시간			정원 (명)	장소	비고
영어	월, 화, 금	A반	3-4학년	월, 화 13:50~14:30 금 14:40~15:20	4	알쏭달쏭 (늘봄교실2)	
		B반	5-6학년	월, 금 15:30~16:10	8		
뉴스포츠& 태권도	월, 수	A반	1-3학년	월 15:30~16:10 수 15:00~15:40	11	강당	
피아노	화, 금	A반	3-4학년	화 14:40~15:20 금 13:50~14:30	4	나래터 (늘봄교실3)	
		B반	5-6학년	화 15:30~16:10	8		
전래사물	화	A반	3-4학년	15:30~16:10	4	강당	
뉴스포츠& 음악줄넘기	월, 수	A반	4-6학년	월 14:40~15:20 수 14:10~14:50	9	강당	
창의미술	수	A반	3학년	13:50~14:50	3	나래터 (늘봄교실3)	
		B반	4-6학년	15:00~16:10	9		
독서논술	목	A반	3-4학년	14:40~15:20	4	나래터 (늘봄교실3)	
		B반	5-6학년	15:30~16:10	8		
어울림밴드	목, 금	A반	3-4학년	15:30~16:10	4	강당	
		B반	5-6학년	14:40~15:20	8		

## 다. 강사 준수사항

### 1) 출결 관리 및 프로그램 운영 계획안 작성

가) 출석부: 출석 상황을 파악, 수강생 지각·결석 시 늘봄학교 업무담당자에게 통보한다.

나) 프로그램 운영 계획 안: 연간계획안 작성, 늘봄학교 업무담당자에게 제출

### 2) 학생관리

가) 프로그램 운영 시간에 수강생을 체벌하거나 인격을 모독하는 행위 금지

나) 프로그램 운영 시간 내 안전사고에 대해 책임을 지며, 강의 종료 후에는 귀가 지도에 만전을 기한다.

### 3) 교실관리

가) 정리정돈: 책·걸상, 청소함, 냉·난방기, 학습자료 및 기자재, 각종 비품 등

나) 시설유지: 프로그램 운영 시간 내 교실 시설물 훼손이 없도록 하고, 위험한 시설물 발견 시 늘봄학교 업무담당자에게 즉시 통보

## 라. 선택형(돌봄) 프로그램

- 1) 운영 기간 : 2025. 3. 4. ~ 2025. 2. 27.(학교 실정에 따라 변경될 수 있음)
- 2) 운영 대상 : 1~6학년 학생 중 맞벌이·저소득층·한부모 가정 등 돌봄이 필요한 학생
- 3) 운영 장소 : 새싹터
- 4) 운영 개요
  - 가) 돌봄 활동
    - (1) 기본생활습관 지도
    - (2) 창의놀이 지도
      - 다양한 놀이와 미술, 공예활동을 통해 창의성과 전인적 인격 형성 지도
    - (3) 간식지도 및 위생, 청결지도
    - (4) 안전지도
- 5) 운영 내용 및 운영 시간
  - 가) 학기 중, 방학 중으로 구분하여 운영한다.
    - 학기중 12:30~16:30(4시간), 방학중 08:40~15:40(7시간)
    - 운영시간(학기중, 방학중)은 수요조사나 일정변경에 따라 변동될 수 있음
  - 나) 놀봄 활동은 돌봄전담사가 임장 책임 관리한다.
  - 다) 선택형(돌봄) 프로그램 운영 시간은 학교교육과정 운영시간과 같게 하여 정규 교육과정 이후에 16:30까지 주 5일 운영한다.(학교의 수요와 여건에 따라 탄력적 운영)
  - 라) 방학 중에 운영되는 선택형(돌봄) 운영은 학생·학부모의 희망 수요조사를 바탕으로 예산의 범위 내에서 운영 주수를 정하여 운영한다.
  - 마) 발달단계를 고려한 신체활동과 인성활동 중심으로 구성한다.
  - 바) 세부 활동 운영 계획서는 별도 작성한다.
  - 사) 학부모의 수요 및 놀봄 여건 등을 고려하여 수요가 없는 경우 운영 시간 조정이 가능하다.
  - 아) 관공서의 공휴일에 관한 규정에서 정한 공휴일만 운영일에서 제외한다.
  - 자) 맞춤형 프로그램 및 선택형(교육) 프로그램과 연계하여 운영한다.

## 3. 회계관리

### 가. 회계관리 및 운영

- 1) 「2025 학교업무 최적화학교 방과후·초등돌봄교실 프로그램 위탁 운영」에 따라 위탁 운영비는 완주교육지원청이 지급한다.
- 2) 일부 교재 구입비와 재료 구입비는 학교 표준교육비로 지원할 수 있다.
- 3) 교재 구입시 학교운영위원회의 심의(자문)을 거친다.

나. 학교 표준교육비 편성 및 운용

- 1) 학교 기본운영비에서 늘봄학교운영을 위한 예산을 편성한다.
- 2) 교재와 재료 구입비를 지원한다.

다. 예산 내역 (지원 예산에 따라 변경될 수 있음)

비목	항목	산출내역(예정)	금액	비고
늘봄학교 운영비	교재 및 재료, 교구비	20,000원×20명×10회	4,000,000원	※지자체 지원금
	기타 운영 물품 구입비	100,000×5회	500,000원	
	소계		4,500,000원	

※ 교육청, 농어촌 지자체 지원 예산 추후 배정 예정임(2024학년도 목적경비 4,500,000원)

라. 선택형(돌봄) 프로그램 예산 내역

비목	항목	산출내역	금액	비고
늘봄 교실 운영비	운영비	250,000원*12회	3,000,000원	※교육청 지원금
	방학 중 급식비	10,000원*10명*10일*2회	2,000,000원	
	자산취득성 물품	300,000원*1회	300,000원	
	기간제 근로자 인건비	15,000원*30시간*1명	450,000원	
	소계	.	5,750,000원	

※ 교부 예산 및 학교 돌봄 운영비에 따라 변경될 수 있음.

## 5. 학생 관리 및 안전 지도

가. (출결관리) 결석한 학생은 각 강좌의 강사가 해당일에 직접 담임교사 및 학부모에게 개별 연락을 직접 실시한 후, 늘봄학교 담당자에게 반드시 전달한다.

나. (생활지도) 프로그램 참여시 강사에 대한 예의 및 참여 태도와 관련하여 지도한다.

- 1) 긍정적이고 바른 생활 태도가 형성될 수 있도록 수시로 지도한다.
- 2) 학생 건강을 위한 청결한 환경 유지, 청소 시 입장 지도한다.

다. (안전지도) 안전지도 및 안전예방교육을 수시로 실시한다.

- 1) 사전에 허락받지 않은 학생의 교실 밖 개별활동을 제한하고 프로그램 강사와 늘봄전담사의 인솔 하에 늘봄과정을 수행한다.
- 2) 중도 귀가 학생에 대한 안전 조치 및 조치 후 내용을 매일 기록한다.
- 3) 반드시 승·하차 도우미 동승, 매일 학생의 교통안전 지도 실시, 버스 ‘탑승 시간 및 탑승 인원’ 확인 후 인수·인계를 분명히 한다.

- 4) 늘봄학교 운영교실을 집중 배치하여 관리의 효율성을 높이고, CCTV나 차단막 등을 활용하여 안전사고를 대비한다.
- 5) 직사광선이 가장 강한 시간대, 폭염 특보, 미세먼지·오존 경보 발령, 태풍·집중호우, 폭한, 폭설 등 기타 교육감(학교장)이 위험하다고 판단되는 시기 등에는 실외 활동을 자제한다.
- 6) 자연재난 및 사회재난(감염병 등 포함) 등 국가재난(비상) 상황시, 학교장 재량으로 임시휴업일 조치 등과 연계하여 휴강을 검토하고, 학부모 안내 등 학생 안전이 확보되도록 노력한다.
- 7) 학교 시설물 유지·보수 공사 시 관련 지침 등을 철저히 준수하는 등 학생 안전 확보를 위한 조치를 취한다.

※ 석면 공사, 냉난방기 교체, 내진 보강, 창호 교체, 도색 공사 등

#### 라. 안전사고 발생 시 조치 요령

- 1) 사고 발생 시 신속하게 조치 후 학교의 장(늘봄학교 업무담당자)에게 보고한다.
- 2) 긴급한 사항의 경우 선 조치 후 즉시 보고한다.

마. 늘봄학교 교육활동 중에 발생한 사고로서 학생·교직원 또는 교육활동 참여자의 생명 또는 신체에 피해를 주는 모든 사고는 학교안전공제회로부터 보상을 받을 수 있도록 조치를 취한다. 다만, 공무원연금법, 사립학교 교직원연금법, 산업재해보상보험법 등(법률에 의무보험가입 규정이 있는 경우 포함)의 적용을 받는 교직원 및 교육활동 참여자는 해당 법률에 따라 보상 또는 배상을 신청한다.

※ 외부위탁업체와 계약 시에는 교내·외 안전사고에 대비하여 보상청구 가능하도록 민간보험(영업배상책임보험)의 가입 여부를 확인 후 계약

바. 선택형(돌봄) 프로그램 운영시 유의사항은 다음과 같다.

- 1) 음식물 위생 관리(식중독 예방)를 철저히 한다.
- 2) 안전한 귀가를 위한 학생별 지도방안을 보호자와 협의하여 시행한다.  
※ 보호자 동행 귀가 원칙, 보호자 요구에 의해 학교 자율의 개인별 귀가 시간을 결정한다.
- 3) 야외 단체활동은 학교장의 허가를 받은 후 돌봄전담사 책임 하에 임장하여 철저히 관리 실시한다.
- 4) 학생 실종 및 유괴 등의 각종 사고에 대한 예방 지도를 한다.
- 5) 경찰지구대 순찰 협조 및 학교 경비 강화, 배움터지킴이, 자율방범대와 연계하여 운영한다.
- 6) 각종 시설물에 안전표지판과 비상구 표지를 그림과 글씨로 부착하고 점검한다.
- 7) 선택형(돌봄) 프로그램 운영 중 학생 안전사고 보상이 가능하다.

※ 근거 : 「학교안전사고 예방 및 보상에 관한 법률」



※ 학교장의 관리·감독 하에 이루어지는 학교 안팎의 모든 교육활동은 학교안전공제회의 보상 범위에 포함

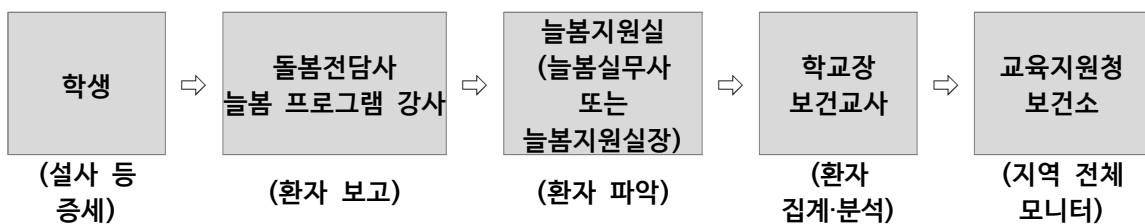
## 6. 시설물 및 비품 등 관리

- 가. 위생적인 환경을 위하여 학교방역을 시행할 때 반드시 늘봄교실을 포함하여 소독을 실시한다.
- 나. 시설물의 수시 안전점검 실시로 위험요소 사전 예방을 철저히 한다.
- 다. 늘봄교실의 비품은 관련 규정에 따라 목록 및 대장으로 관리하여 사용한다.

## 7. 간식 및 급식

가. 급·간식 운영 방침

- 1) 급·간식비는 교육비지원 대상학생에게는 전액 무상으로 제공하고, 그 외의 학생은 수익자 부담으로 운영한다.(전라북도교육청 방침)
- 2) 다만, 늘봄교실 운영 상 필요한 경우, 학교운영위원회 심의를 거쳐 교육비 지원 대상이 아닌 학생에게 무상으로 급·간식을 지원한다.
- 3) 간식은 학생 영양 및 수요를 고려하여 다양하게 제공하고, 적절한 절차에 따라 구입하여 제공한다.
- 4) 안전한 간식을 위해 자체 조리는 가급적 지양하고 식중독 등 안전사고를 방지하기 위해 완제품을 제공한다.
- 5) 보건교사 및 영양교사와 협조하여 식품 알레르기 현황 등 특이체질의 유·무를 확인한다.
- 6) 방학 중 간식 및 급식에 관하여 방학 전 수요조사를 실시하고 학교 여건 등에 따라 결정한다.



[늘봄학교 집단 환자 감시체계]

나. 업체 선정

- 1) 식품위생법령상 적합업체의 제품을 제공한다.
- 2) 바른 먹거리를 제공할 수 있는 지역 업체를 선정한다.

다. 급·간식 안전사고 예방

- 1) 학교급식법시행령 제 8조 2항 규정에 따라 급·간식을 배식하기 전에 검식을 한다.
- 2) 보존식은 식중독 등 안전사고에 대비하여 음식종류별로 각각 100g 이상 소독·건조된 기구에 담아 전용냉동고 -18℃ 이하에서 144시간(6일) 동안 보관한다.

- 보존식 보관기간은 관공서의 휴무일을 포함하여 산정한다.
- 3) 보존식은 냉각시켜 급·간식일자, 식단명, 채취시간, 채취자, 냉동고 온도 등을 기록하여 보관한다.
  - 4) 식중독 발생 시, 보관 또는 사용 중인 보존식이나 식재료는 역학조사가 완료될 때까지 폐기하거나 소독 등으로 현장을 훼손하여서는 아니되고, 원 상태대로 보존하여야 하며, 원인규명을 위한 행위를 방해하여서는 안된다.
  - 5) 식중독 발생 등으로 보건소 등 관계기관에 보존식을 인계할 경우 인수증을 받고 인계한다.
  - 6) 냉장고와 냉동고의 적정 온도를 유지하고 냉장보관 시 밀폐하여 보관하며, 냉장고 안팎의 청결을 철저히 관리한다.
  - 7) 식판과 조리기구의 소독과 위생관리를 철저히 한다.

## 8. 홍보

가. (홍보방법) 늘봄학교 운영에 관한 사항을 아래의 방법으로 홍보한다.

- 1) 학교 홈페이지에 늘봄학교 사이트를 개설하고 팝업창을 설치한다.
- 2) 학교 소식지, 가정통신문을 발송하고 SMS 문자메시지를 전송한다.
- 3) 위탁운영업체와의 협의를 통해 늘봄학교 공개의 날을 운영한다.

나. (홍보내용) 프로그램 운영 내용 및 결과를 홍보한다.

- 1) 부서별 연간 또는 기별 학습 계획 및 준비물에 대한 정보를 제공한다.
- 2) 우수사례 및 우수 프로그램을 수시로 홍보한다.
- 3) 학생과 학부모의 의견 수렴 및 만족도 조사 결과를 안내한다.

다. 나이스 늘봄학교 시스템을 적극 활용하여 업무 절차의 표준화 및 정보의 체계적인 관리로 효율적인 늘봄학교 운영을 도모하고, 교직원 및 학생, 학부모에 대한 교육 및 홍보활동을 적극 실시한다.

## 9. 평가 및 환류

평가 분야	평가 내용	평가지기	평가자	비고
프로그램 활동 공개	○ 준비, 전개, 정리, 만족도 분야에서 평가 - 학습목표 제시, 동기유발, 이해하기 쉬운 설명 등	연 1회	학생, 학부모, 교사	실정에 맞게 운영
만족도 조사	○ 프로그램 및 강사 만족도 조사 - 내용 및 구성에 대한 만족도 - 강사 만족도 (교수방법, 내용의 충실성, 전문성 등)	연 1회 이상	학생, 학부모, 교사	
	○ 위탁업체 늘봄학교 연간 운영 만족도 조사			
자체 점검·평가	○ 계획수립, 운영개선, 예산확보 및 예산집행, 강사모집, 학습 계획 등	학년말	늘봄실장, 늘봄실무사, 돌봄전담사 등	

- 가. 프로그램 강사는 참여 학생의 교육 활동을 평가하고 지도의 참고 자료로 삼는다.
- 나. 맞춤형 프로그램, 선택형(교육, 돌봄) 프로그램 운영 공개를 통해 늘봄학교 강사의 수업 기술을 향상시키고 교육활동의 질을 높인다.
- 다. 늘봄학교 프로그램에 대한 학생과 학부모의 만족도 조사를 연1회 이상 실시하여 평가 결과를 분석하고 늘봄학교 운영에 반영함으로써 프로그램의 질을 향상시킨다.
- 라. 늘봄학교 프로그램의 질 제고를 위해 만족도 조사 결과를 학교 홈페이지에 공개한다.
- 마. 만족도 조사 및 프로그램 운영 공개 결과를 차기 계획 수립 및 계약에 반영한다.

#### IV 기대 효과

1. 학생 중심의 다양하고 창의적인 교육경험의 제공을 통해 창의융합형 인재 육성에 기여한다.
2. 적절한 수강료 책정 및 내실 있는 늘봄학교를 운영하여 학부모의 과도한 사교육비를 경감하고 학교 공교육에 대한 신뢰를 증대시킨다.
3. 수요자 요구에 대응하는 프로그램 개선을 통해 학생의 소질과 적성을 계발할 수 있다.
4. 지자체, 대학 등 지역의 인적·물적 자원을 활용하고 지역사회와의 연계·협력을 강화할 수 있다.

## 2025학년도 돌봄교실 운영계획

가천초등학교

### 1 운영의 필요성 및 목적

- 가. 초등돌봄교실을 통해 맞벌이·저소득층·한부모가정 자녀 등의 건강한 성장을 돕고, 사교육비를 경감
- 나. 가정·학교·지역사회와 함께하는 맞춤형 돌봄서비스를 제공하여 돌봄사각지대를 예방
- 다. 다양하고 질 높은 안전한 돌봄서비스를 제공하여 공교육에 대한 만족도와 신뢰도를 제고

### 2 운영 방침

- 가. (대상)
  - 오후돌봄으로 운영
  - 1~6학년 학생 중 맞벌이·저소득층·한부모 가정 등 돌봄이 필요한 학생
- 나. (운영시간)
  - 10:30~16:30까지 운영(수요조사에 따라 변동될 수 있음)
  - 돌봄 시간 및 돌봄교실 내 프로그램 활동은 40분 기준으로 한다.
- 다. (운영규모) 돌봄교실 당 20명내외로 구성한다.
- 라. 새싹터를 돌봄교실로 운영한다.
- 마. 돌봄교실은 방과후학교 운영시간과 연계하여 운영한다.
  - 다양한 개인 및 단체활동 프로그램을 운영한다.
  - 외부강사, 외부프로그램 등을 활용하여 2개 이상 특기적성 프로그램을 운영한다.
- 바. 돌봄유형에 따른 시간 운영은 학교교육과정 운영 시간과 같게 한다.
- 사. 간식은 위생과 안전이 보장된 식품을 통해 제공하고, 반드시 돌봄전담사의 지도하에 제공되도록 한다.

### 3 세부 운영 계획

가. 운영 기간 : 2025. 3. 4. ~ 2025. 2. 27.(학교 실정에 따라 변경될 수 있음)

나. 운영 대상 : 1~6학년 전교생

다. 운영 장소 : 돌봄교실 (새싹터)

라. 운영 시간 : 학기중-10:30~16:30(6시간), 방학중-08:40~15:40(7시간)

운영시간(학기중,방학중)은 수요조사나 일정변경에 따라 변동될 수 있음

마. 운영 개요

- 학생·학부모의 요구와 학교 실정 및 지역 특성을 고려하여 프로그램 선정

1) 돌봄전담 활동

가) 기본생활습관 지도

나) 창의 놀이지도 - 다양한 놀이 활동을 통해 창의성과 전인적 인격 형성 지도

다) 간식지도 및 위생, 청결지도

라) 안전지도

2) 특기·적성 교육 활동

- 다양한 예체능 교육을 통해 소질과 적성을 계발할 수 있는 기회 제공.

(학교 및 위탁업체의 사정에 의해 과목이 변경될 수 있음)

바. 방학 및 재량휴업일 중 돌봄교실 운영

1) 방학 중 돌봄교실

- 예산 범위 내에서 수요조사를 통해 여름방학, 겨울방학 중 실시

- 방과후 및 돌봄 특기적성 프로그램 만족도 조사 결과 및 학생 수준을 고려하여 프로그램을 개설

2) 재량휴업일 중 돌봄교실

- 사전 주요조사를 통하여 운영 여부 결정

- 5명 이상일 경우 돌봄교실 운영

3) 방학 중 운영

- 운영시간 - 08:40 ~ 15:40 (월~금)

운영시간(학기중,방학중)은 수요조사나 기타 사유로 인해 변동될 수 있음

- 운영프로그램 : 평상시 프로그램의 연장 운영 및 예산 범위 내에서 학생들의 희망에 따른 특강 운영

- 간식제공

## 4 급식 및 간식 관리

가. 급·간식 운영 방침

- 1) 급·간식비는 교육비지원 대상학생에게는 전액 무상으로 제공하고, 그 외의 학생은 수익자 부담으로 운영함(전라북도교육청 방침)이 원칙이나 본교 학생들은 예산 범위 안에서 무상으로 지원한다.
- 2) 간식비는 1인 1일 2,000원 내외로 한다.
- 3) 간식은 학생 영양 및 수요를 고려하여 다양하게 제공하고, 적법한 절차에 따라 구입하여 제공한다.
- 4) 안전한 간식을 위해 자체 조리는 가급적 지양하고 식중독 등 안전사고를 방지하기 위해 완제품을 제공한다.

나. 업체 선정

- 1) 식품위생법령상 적합업체(식품안전나라 등록업체)의 제품을 제공한다.
- 2) 바른 먹거리를 제공할 수 있는 지역 업체를 선정한다.

다. 급·간식 안전사고 예방

- 1) 학교급식법시행령 제 8조 2항 규정에 따라 급·간식을 배식하기 전에 검식을 한다.
- 2) 보존식은 식중독 등 안전사고에 대비하여 음식종류별로 각각 100g 이상 소독·건조된 기구에 담아 전용냉동고  $-18^{\circ}\text{C}$  이하에서 144시간(6일) 동안 보관한다. 보존식 보관기간은 관공서의 휴무일을 포함하여 산정한다.
- 3) 보존식은 냉각시켜 급·간식일자, 식단명, 채취시간, 채취자, 냉동고 온도 등을 기록하여 보관한다.
- 4) 식중독 발생 시, 보관 또는 사용 중인 보존식이나 식재료는 역학조사가 완료될 때까지 폐기하거나 소독 등으로 현장을 훼손하여서는 안 되고, 원 상태대로 보존하여야 하며, 원인규명을 위한 행위를 방해하여서는 안 된다.
- 5) 식중독 발생 등으로 보건소 등 관계기관에 보존식을 인계할 경우 인수증을 받고 인계한다.
- 6) 식판과 조리기구의 소독과 위생관리를 철저히 한다.

## 5 생활지도

가. (생활지도 내용) 기본 생활 습관, 언어생활, 교우관계 등을 지도

나. (출결관리) 출결사항을 확인 및 출석부 작성

다. (이동 사항 관리) 사전에 허락받지 않은 학생의 교실 밖 개별활동을 제한하고 초등돌봄전담사 관리하에 돌봄활동을 수행

라. (체벌 금지) 학생에 대한 체벌은 전면 금지

- 가. (계획 수립) 시설안전, 전기 및 가스안전, 귀가 및 응급상황 대책, 급·간식 관리 계획, 안전지도 및 교육 등의 내용을 포함하고, 내용별로 정기적 또는 수시 점검 사항으로 분류하여 계획을 수립
- 나. (안전 강화) 돌봄교실의 안전을 강화
- 돌봄교실 주변 및 출입구에는 외부로부터의 내방자를 확인하고, 수상한 사람의 침입을 막아 안전사고를 예방·관리
  - 시설물의 수시 안전점검 실시로 위험요소를 사전에 예방
- 다. (안전교육) 안전예방교육을 수시로 실시
- 라. (귀가 지도) 학생 안전을 위해 지정된 학교차로 귀가한다. 또는, 학부모 동행 귀가를 원칙으로 함.
- 다만, 오후돌봄의 경우에는 학부모 요청 시 학교장의 허가를 받아 귀가 방법을 정할 수 있음
- 마. (소통체계 마련) 초등돌봄전담사와 각 반 교사 등의 책임 하에 학생 관리 상황을 소통함.
- 바. (위생) 위생적인 환경을 위하여 학교방역을 시행할 때 반드시 돌봄교실을 포함하여 소독을 실시함.
- 사. (안전관리) ‘초등돌봄교실 안전관리 길라잡이’를 참고하여 안전관리를 함.
- 아. 세부내용

## 1) 실내.외 안전

■ 실내 활동	시설·교재·교구 안전성 확인, 문구류 안전 사용 지도, 실내 활동 안전지도, 실내생활 안전 점검표 작성
■ 실외 활동 -운동장 및 놀이터	운동장 활동 시 위험한 곳이나 주의할 점 확인, 운동장 활동 안전지도 실시

## 2) 돌봄교실 안전

■ 교실 내·외 환경	아동 접근 용이, 아동 활동 면적 확보, 출입문 위험요소 제거, 창문 크기, 적절한 채광 및 조명,창문주변 닫고 올라설 물건 제거, 휴식공간 마련, 투명창으로 학생 활동 확인 가능, 세면대 설치, 온수 공급, 돌봄전담사의 시선이 미치지 않는 공간이 없도록 주의
■ 교실바닥 및	바닥 난방, 온.냉방기 설치, 전기난방 안전장치 마련

냉·난방	
■비품	날카로운 물건 보관 주의, 무거운 비품은 수납장 아래쪽에 보관
■교재 및 교구	날카로운 부분이나 모서리 없는 교구 사용, 노후 되거나 파손된 교구 점검 후 수리·교체·폐기, 안전성 검증된 교구 및 교재 구입
■가구	아동 신체 고려한 의자와 책상 사용, 가구 모서리가 둥글고 표면이 매끄러운 것 사용

■교실청결 및 위생	교실 환기 및 청결 관리, 정기적 소독 및 방역 실시, 쓰레기통 청결 관리, 청소도구 관리, 청소도구 마모 및 파손 상태 확인·교체
■플러그 및 전 자제품	개별 멀티콘센트 사용, 전기코드 설치시 아동 안전 확보, 물이 있는 곳으로부터 떨어진 곳에 설치, 퇴실시 전기 전원 차단 확인

### 3) 간식 안전

■간식 계획 등 총괄 관리	간식 제공 시 특이 체질의 유·무 확인, 간식은 정규 식사에 미치지 않는 적당한 양 공급, 준비 과정 및 위생 관리에 유의, 식기 소독살균 처리
■간식 보관 및 저장	간식의 품질, 신선도, 위생 확인하여 구입, 식품 제조회사의 저장방법을 확인하고 지정된 장소에 보관, 냉장고와 냉동고의 적정 온도를 유지, 냉장 보관 시 밀폐하여 보관
■시설·설비 위생	냉장고 및 냉동고 내부 정리 정돈, 냉장고 및 냉동고 안팎 청결 관리

### 4) 화재 예방

■감지경보 및 소화	화재감지기 작동, 인터폰 등 방송시설 설치, 소화기 2개 이상 설치
■피난 안전성	피난구유도 안내표시 부착, 교실 출입문 피난 가능하도록 설치, 피난 통로 방해물 제거
■화재대피	화재대피 훈련은 학교계획에 의해 실시함



훈련·지도	
■ 화재응급처치	응급처치 방법 및 소화기 사용법 교육
■ 대피	대피요령 숙지, 대피 통로 확보
■ 화재 신고	119에 화재 신고 요령 교육 숙지

#### 5) 귀가 안전

■ 시설관리안전 조치 사항	귀가 안전 계획 수립, 귀가 안전 규칙 지도, 방범시스템 확인·점검
■ 인적 관리 조치 사항	정해진 시간 이외에 귀가하는 아동은 반드시 학부모에게 사전 전화나 문자 연락, 돌봄 교사와 연계한 안전한 하교

#### 6) 유관기관 비상 연락망

기관명	전화번호	비고
경천파출소	063-262-0112	
경천보건지소	063-290-3184	09:00-18:00
경천면사무소	063-290-3777	

## 7 대체인력의 운용 및 회계관리

### 가. 대체인력

돌봄 전담사의 부재 시(특별휴가, 학습휴가, 연차휴가, 병가 등)즉시 대처하여 안정적인 돌봄교실 운영을 한다.

- 1) 한 달 이하의 대체인력은 공고 없이 관련 자격증을 소지한 대체인력(돌봄전담인력)을 채용하여 운영한다. (유.초등..중등 교원자격증 소지자, 보육교사 2급이상, 교내 희망교원 등)
- 2) 대체인력의 인건비는 시급(60분 기준) 15,000원으로 지급한다.
- 3) 대체인력을 구하지 못할 경우, 본교 교사 중 정규 수업에 지장이 없는 희망자를 우선하여 대체인력을 활용한다.(희망교사-1학년-2학년-3학년-도움반-4학년-5학년-6학년-교감-교장(교사순))

- 4) 방학 기간 중 신학기 준비 및 정리를 위하여 돌봄전담사에게 연 6일의 범위에서 신학기 준비일을 부여한다. (예)여름방학-3일, 겨울방학-3일/학교와 협의하여 변경 가능하다.
- 나. 회계 관리 및 운영 소요경비  
간식비, 재료 구입비는 학교 예산 내에서 지출한다.

## 8

## 기대 효과

- 가. 다양하고 안전하며 질 높은 돌봄서비스 제공으로 학생·학부모의 만족도 제고 및 사교육비를 경감함
- 나. 양육부담 완화로 여성의 사회진출 확대 및 저출산 문제 완화에 기여함
- 다. 다양한 체험의 기회를 제공함으로써 인성교육과 정서교육 함양에 기여함

표1)

## 돌봄교실 수시 안전점검 리스트

점검일 :        년        월        일

관리	점검사항	그렇다	아니다	비고
교실 시설 안전	창문 주변에 딛고 올라설 만한 물건이 놓여 있지 않은가?			
	가구들은 바닥과 벽에 안전하게 설치되어 있으며, 가구의 볼트와 너트 등이 튼튼하게 고정되어 있는가?			
돌봄 교육 활동 안전	실내 활동 시 시설·교재·교구의 안전성을 확인하여 사용하고 있는가?			
	아동들이 실내 활동 안전규칙을 잘 지키고 있는지 수시로 확인·점검하고 있는가?			
	운동장 활동 시 안전한 활동을 위하여 안전규칙을 지키고 있는가?			
간식 및 급식 안전	간식이나 급식의 제공 시, 특히 체질 유·무를 확인하여 주의 식품을 제공하지 않고 있는가?			
	식기류 및 조리 기구는 세척하여 소독, 건조하고 있는가?			
	안전한 급·간식 제공을 위한 개인위생 및 점검사항을 준수하고 있는가?			
화재 예방	사용하지 않는 전기콘센트에는 안전 덮개가 설치되어 있는가?			
	교실에는 화재 감지기가 작동되고 있는가?			
	불필요한 전원은 차단하고 있는가?			
귀가 안전	개인별 귀가 방법 및 시간에 맞춰 안전하게 귀가하고 있는가?			
	조기 귀가 시 학부모 연락과 동의하에 귀가 시키는가?			
	귀가 시 차량 탑승까지 확인하고 있는가?			

표2)

## 돌봄교실 위급환자 발생 시 대응체계

구 분	위급한 경우 〈돌봄전담사 동행〉	위급하지 않으나 병원에 갈 경우 〈학부모 동행〉
상 황	<ul style="list-style-type: none"> <li>▶ 기도폐쇄, 심한 호흡곤란,</li> <li>▶ 의식이 없거나 혼미</li> <li>▶ 출혈이 심한 경우,</li> <li>▶ 맥박이 약하거나 없을 때(심정지)</li> <li>▶ 개방골절, 응급수술을 요하는 경우 등</li> </ul>	<ul style="list-style-type: none"> <li>▶ 염좌, 단순골절이 의심될 때</li> <li>▶ 열성질환, 단순 외상</li> <li>▶ 기타 병원치료가 필요할 경우</li> </ul>
후 송 절 차	<ul style="list-style-type: none"> <li>▶ 환자 최초 발견자가 발생 즉시 상황 판단 후 119 신고 및 교무실에 연락</li> <li>▶ 연락 체계:               <ul style="list-style-type: none"> <li>↗ 교무실 → 교감, 교장</li> <li>돌봄전담사    담임교사</li> <li>↘ 학부모연락</li> </ul> </li> <li>▶ 돌봄전담사가 병원으로 후송</li> <li>▶ 학생 진료 상황을 수시로 학교에 보고</li> <li>▶ 교내 보고체계(사고경위, 후송병원안내) : 돌봄전담사 → 교무실, 담임교사 → 교감, 교장</li> </ul>	<ul style="list-style-type: none"> <li>▶ 학생은 학부모와 함께 병원으로 후송</li> <li>▶ 연락 체계:               <ul style="list-style-type: none"> <li>↗ 교무실 → 교감, 교장</li> <li>돌봄전담사    담임교사</li> <li>↘ 학부모연락</li> </ul> </li> <li>▶ 학부모와 연락이 되지 않거나 올 수 없을 경우 돌봄전담사 동행</li> </ul>
	※ 학생 후송 체계 학생 병원 후송 시 오후돌봄시간대: 담당돌봄전담사가 해당 학생 병원 후송, 교사가 돌봄교실 관리 기타 부득이한 경우는 부장교사가 후송, 부장 부재시 교감이 지정한 교사 순	
119 구급대 후송 기준	☎ 119에 응급구조 차량 이송을 요청함 ▶ 의식이 혼미하거나 없는 경우, 출혈이 심한 경우, ▶ 병원 후송 도중 증상이 지속적으로 악화될 우려 ▶ 후송 도중 계속적인 의료처치가 필요한 경우, ▶ 병원까지의 거리가 멀거나 교통 정체가 예상되는 경우 ① 응급증상 및 이에 준하는 증상이 있는 경우 : 기도폐쇄, 심한 호흡곤란, 맥박이 약하거나 없을 때, 출혈이 심한 경우, 의식이 없을 때, 개방골절, 응급수술을 요하는 경우 등 (단, 응급증상 및 이에 준하는 증상환자를 일반차량으로 이송하여도 상태가 악화되거나 119구급차에 비해 시간이 지연되지 않는다고 판단되는 경우는 예외로 할 수 있음) ② 병원 이송 도중 증상이 지속적으로 악화될 우려가 있는 경우 ③ 이송도중 계속적인 의료처치가 필요한 경우 ④ 병원까지의 거리가 멀거나 교통정체가 예상되는 경우 ⑤ 기타 판단이 모호할 경우는 1339 또는 119에 전화 문의 • 담임교사는 즉시 학부모 및 학교장에게 알리고 학교 이송지침에 의거 이송 조치 • 환자의 상태가 위급하여 빠른 이송이 필요한 경우 <b>최소 2명 이상이 동행</b>	
행 정 사 항	▶ 안전공제회 신청 시 돌봄전담사, 담임교사는 <b>사고발생을 인지한지 48시간 이내</b> 에 <a href="http://www.schoolsafe.or.kr">www.schoolsafe.or.kr</a> 에 <b>신</b> 사고통지서 작성하여 내부결재 득한 후 보관 (단, 가해 및 개인질병으로 발생한 경우는 안전공제회 신청에서 제외됨) ▶ 돌봄전담사는 응급환자 후송 및 응급처치 내용은 추후 돌봄일지에 기록 전문가 인계 및 병원 이송까지의 과정을 6하 원칙에 따라 기록·보관 ※ 응급환자 기록지는 최소한 당해 연도 보관 필요	

# 2025학년도 교과용도서 초등·한자 선정 심의(안)

안 건 번 호	9
------------	---

제출년월일 : 2025. 1. 23.

제 출 자 : 학 교 장

담 당 자 : 박 하 연

## 1. 제안 이유

- 2025학년도 교과용도서(초등·한자) 구입비를 지원받아, 교과 및 학년 담당 교사 회의의 충분히 사전 검토 및 학교운영위원회 심의 등의 절차를 거쳐 공정하고 투명한 교과용 도서 선정 과정을 준수하여 확정하고자 함

## 2. 제안 근거

- 2025학년도 교과용도서(인정 초등 한자, 중등 정보) 주문 안내  
[학교업무지원센터-2909(2024.12.13.)]

## 3. 주요 내용

### 2025학년도 인정도서(고시외과목) 목록(기간본)

※ 해당 목록은 나이스(NEIS) 상의 2015 개정 교육과정 고시외과목 인정도서 목록임  
※2015개정교육과정이전고시외과목인정도서의경우사용여부현행화가추진중이므로나이스(NEIS)인정  
도서고시외과목목록에서별도확인필요

교육과정차 수	도서 구분	교과서 /지도서	학교급	사용 학년	도서명	발행처	저자	비고
2015 개정 교육과정	인정	교과서	초등학교	1	생각의나이에 초등한자1단계	한자교육 평가원	양혜순 외 1명	고시과목 보충을 위한 인정도서
2015 개정 교육과정	인정	지도서	초등학교	1	생각의나이에 초등한자1단계	한자교육 평가원	양혜순 외 1명	고시과목 보충을 위한 인정도서
2015 개정 교육과정	인정	교과서	초등학교	2	생각의나이에 초등한자2단계	한자교육 평가원	양혜순 외 1명	고시과목 보충을 위한 인정도서
2015 개정 교육과정	인정	지도서	초등학교	2	생각의나이에 초등한자2단계	한자교육 평가원	양혜순 외 1명	고시과목 보충을 위한 인정도서
2015 개정 교육과정	인정	교과서	초등학교	3	생각의나이에 초등한자3단계	한자교육 평가원	양혜순 외 1명	고시과목 보충을 위한 인정도서
2015 개정 교육과정	인정	지도서	초등학교	3	생각의나이에 초등한자3단계	한자교육 평가원	양혜순 외 1명	고시과목 보충을 위한 인정도서
2015 개정 교육과정	인정	교과서	초등학교	4	생각의나이에 초등한자4단계	한자교육 평가원	양혜순 외 1명	고시과목 보충을 위한 인정도서
2015 개정 교육과정	인정	지도서	초등학교	4	생각의나이에 초등한자4단계	한자교육 평가원	양혜순 외 1명	고시과목 보충을 위한 인정도서
2015 개정 교육과정	인정	교과서	초등학교	5	생각의나이에 초등한자5단계	한자교육 평가원	양혜순 외 1명	고시과목 보충을 위한 인정도서
2015 개정 교육과정	인정	지도서	초등학교	5	생각의나이에 초등한자5단계	한자교육 평가원	양혜순 외 1명	고시과목 보충을 위한 인정도서
2015 개정 교육과정	인정	교과서	초등학교	6	생각의나이에 초등한자6단계	한자교육 평가원	양혜순 외 1명	고시과목 보충을 위한 인정도서
2015 개정 교육과정	인정	지도서	초등학교	6	생각의나이에 초등한자6단계	한자교육 평가원	양혜순 외 1명	고시과목 보충을 위한 인정도서

## 2025학년도 공동관리 학교급식 운영 계획(안)

안 건 번 호	10
------------	----

제출년월일 : 2025. 1. 23.

제 출 자 : 학 교 장

담 당 자 : 행정실장

### 1. 근거

초·중등교육법 제31조 및 제32조 (기능) 제1항 8호, 학교급식법 시행령 제2조 2항

### 2. 제안이유

학교급식의 질 향상 및 급식 운영 관리의 내실화

### 3. 2024학년도 학교급식 운영 이행사항 보고

### 4. 주요 내용

- 가. 학교급식 운영계획 및 예·결산에 관한 사항
- 나. 식재료 품질기준 및 완제품 사용 승인에 관한 사항
- 다. 급식비의 결정에 관한 사항
- 라. 급식비 환불 규정에 관한 사항
- 마. 급식 활동에 관한 보호자의 참여와 지원에 관한 사항
- 바. 전자 조달 시스템을 통한 식재료 구매 방법에 관한 사항
- 사. 급식 운영 관련 논의 사항

## 2024학년도 학교급식 운영 이행사항

관련 업무	시기 및 계획	대상	내용	이행사항	담당
급식 예절	연중	전교생	식사 예절 지도, 배식지도	실시	영양사 담당교사
영양교육	반기별	학부모, 교사, 학생	식생활 개선 및 영양 지식 관련 자료 홈페이지 게시 및 가정통신문 발송	홈페이지 총 10회 게시	영양사
위생교육	매달	조리종사원	HACCP에 관련된 위생교육	총 12회	영양사
	반기별	납품업체	식재료 공급 시 필요한 위생교육(식재 료 계약 시 교육내용 첨부)	총 12회	영양사
학교급식 모니터링	월 1회	학부모 모니터요원	급식식단검토, 식재료 검수 과정 참관, 조리 과정의 참여, 위생관리실태점검, 배식 과정 참관 및 검식 참여	총 9회	영양사
급식기구정비	연중	식생활관	급식소 내의 기구 및 시설 정비	실시	영양사
HACCP시스템	연중	식생활관	위생적이고 안전한 급식을 위해 철저히 관리 운영	실시	영양사 조리원
정기 소독	1달에 한번	식생활관	소독실시	총 12회	영양사 행정실
영양상담실	연중	식생활관	비만 학생 및 편식 학생을 개별 영양상담 을 통하여 식 행동과 관련한 문제개선	계획수립	영양사
원산지표시 및 영양 표시제	연중	식생활관	식생활관 식당, 홈페이지에 게시	매주실시	영양사
급식에 관한 만족도와 기호도 조사	반기별	식생활관	연 1회 조사 결과 홈페이지 공개	5월 실시	영양사
위생. 운영 평가	학기별	식생활관	1학기 위생 안전 점검 A등급 2학기 위생 안전 점검 A등급 급식 운영 평가 A등급	2회 실시	완주 교육청
각종 검사	연별	식생활관	미생물 검사: 살모넬라, 대장균 불검출 (2024.6. 결과)	적합	완주 교육청
급식예산 사용현황	2024.03 -2025.02.	식생활관	식품비- 116,007,000(90%) 운영비- 13,111,000원(10%)	실시	영양사

## □ 안건 1. 학교 급식 운영계획 및 예산·결산에 관한 사항

가. 학교 급식 운영 방식: 직영 공동급식(식당 배식)

나. 급식 대상: 화산초, 가천초 학생과 유치원생 및 희망 교직원

다. 급식 기간: 2025년 3월~ 2026년 1월 중 수업 일의 점심시간

라. 영양기준량 산정: 학교급식법 시행규칙 제5조 제1항에 규정된 권장섭취량  $\pm 10\%$  이내 (2025.3.1.자 기준 학생 수에 따라 변경될 수 있음)

구 분	성별	에너지 (kcal)	단백질 (g)	비타민A (R.E)		비타민B <sub>1</sub> (mg)		비타민B <sub>2</sub> (mg)		비타민C (mg)		나트륨 (mg)		칼슘 (mg)		철 (mg)	
				평균 필요 량	권장 섭취 량	평균 필요 량	권장 섭취 량	평균 필요 량	권장 섭취 량	평균 필요 량	권장 섭취 량	평균 필요 량	권장 섭취 량	평균 필요 량	권장 섭취 량	평균 필요 량	권장 섭취 량
유치원	남	467	6.7	70	100	0.14	0.17	0.20	0.24	10.0	13.4	900	900	134	200	1.7	2.4
	여	467	6.7	70	100	0.14	0.17	0.20	0.24	10.0	13.4	900	900	134	200	1.7	2.4
초등학교 (저학년)	남	534	8.4	97	134	0.2	0.24	0.24	0.3	13.4	20.0	900	900	184	234	2.4	3.0
	여	500	8.4	90	134	0.17	0.20	0.20	0.24	13.4	20.0	900	900	184	234	2.4	3.0
초등학교 (고학년)	남	634	11.7	127	184	0.27	0.30	0.30	0.37	18.4	23.4	900	900	184	267	3.0	4.0
	여	567	11.7	117	167	0.24	0.27	0.27	0.30	18.4	23.4	900	900	184	267	3.0	4.0
교직원	남	800	18.4	174	250	0.34	0.40	0.44	0.50	25.0	33.4	1300	1300	194	234	2.7	3.4
	여	634	15.0	150	217	0.30	0.37	0.34	0.40	20.0	33.4	1300	1300	194	234	3.7	4.7
본교영양기준량		598 $\pm$ 10	11.91	122	176	0.26	0.30	0.29	0.35	18.6	24.7	1013	1013	182	245	2.88	3.7

마. 위생 및 작업관리 : 학교 급식의 위생 및 작업관리는 교육인적자원부령이 정하는 [학교 급식위생 관리 지침서]에 의거

바. 식생활 지도 : 올바른 식생활 습관의 형성, 식량 생산 및 소비에 관한 이해증진 및 전통 식문화의 계승 발전을 위하여 학교 홈페이지, 가정통신문, 급식 게시판 등을 통하여 학생에게 식생활 지도

### 사. 급식비 예·결산에 관한 사항

#### 1) 2024학년도 급식 예·결산 현황

(단위: 원)

구분	세출액	세입액	비고
식품비	116,007,000	유·초등무료급식비: 87,881,000 교직원 급식비: 34,366,000 친환경, 농산물지원금: 6,871,000	90%
운영비	13,111,000		10%
계	129,118,000	129,118,000	100%



## 2) 2025학년도 예산안 (본예산)

구분	예산액	세입액	비고
식품비	95,751,000원	가천초: 187일*20명*5,010원= 18,537,000원 187일*20명*450원= 1,683,000원 화산초: 187일*53명*4,710원= 46,682,000원 187일*53명*450원= 4,797,000원 화산유: 180일* 3명*4,030원= 2,177,000원 180일*3명*440원= 238,000원	88%
운영비	12,807,000원	교직원: 187일*25명*6,540원= 34,244,000원	12%
계	108,559,000원		100%

## □ 안건 2. 식재료의 품질기준 및 완제품 사용 승인에 관한 사항

### 가. 식재료의 품질기준(원산지 및 품질 등급)

학교급식에 사용되는 육류 및 그 가공품, 일부 수산물, 쌀, 김치 등 주요 식재료는 원산지 표시제 시행으로 게시판에 공개함(학교 홈페이지와 급식 게시판에 공개)

순	품목	원산지	육질등급	비고
1	쇠고기 및 가공품	국내산(한우)	2등급 이상	
2	돼지고기 및 가공품	국내산	1등급 이상	
3	닭고기, 계란 및 가공품	국내산	1등급 이상 무항생제	
4	오리고기 및 가공품	국내산	1등급 이상	
5	쌀	친환경쌀(유기농쌀)		
6	김치	국내산		
7	수산물	식재료 원산지 승인 참조		

### 나. 완제품에 관한 사항

#### 1) 완제품의 범위

- 학교 급식 조리실에서 조리·가공하지 않고 제공하는 식품

#### 2) 완제품의 기준

- 학교 자체 조리가 곤란한 식품으로 구매가 필요한 식품
- 품목 제조 허가를 받은 식품으로 용기, 포장, 보존 방법이 식품위생법 규정에 적합한 식품

#### 3) 완제품 품목표

품 목	종류	완제품 급식 사유
유제품	우유, 요구르트, 치즈, 호상 요구르트 등	칼슘, 철분 등 무기질을 보충하기 위한 식품 (선호도 높음)
떡류	경단, 송편, 절편 등	학생들의 선호도가 떨어지는 식품으로 학교급식을 통해 전통음식을 접할 수 있는 기회 제공.
빵류	토스트, 모닝빵, 제과점빵, 햄버거빵 등	밥, 국, 반찬 위주의 식단에 변화를 주며 학생들의 기호를 높일 수 있음
과일류	귤, 딸기, 바나나, 사과, 토마토 등	비타민B·C등 수용성 비타민을 보충하는 보조식으로 제공
양념류	간장, 된장, 고추장, 마요네즈 등	조리실에서 직접 담거나 제조 불가능함
통조림류, 케찹류	딸기잼, 케찹, 머스타드 소스, 참치캔, 콩치캔 등	조리실에서 직접 조리하기가 불가능함
김류	맛김(구운김) 등	조리실에서 직접 조리하여 배식 어려움이 있음
음료류	과일주스 및 음료 등	비타민B·C등 수용성 비타민을 보충하는 보조식으로 제공
김치 및 장아찌류	배추김치, 열무김치, 단무지, 오이지, 오이피클 등	조리인력 등의 부족으로 조리실에서 직접 조리가 불가능함

#### 다. 식재료 원산지에 관한 사항

- 1) 모든 식재료는 국내산 사용을 원칙으로 한다.
- 2) 기타 수급 사정이 원활하지 않거나 가격이 지나치게 고가인 품목은 수입산 및 수입산 원료로 가공한 식품을 대체하여 사용할 수 있다.
- 3) 수입 대체식품

구분	품목	사용 사유
수산물	동태, 낙지, 주꾸미, 콩치, 갈치 등	국내산 수급 물량 부족으로 원양산 및 수입산 의존
공산품	유지류, 통조림류, 일부면류, 소스류, 일부제분류, 어묵류 등	수입산 및 수입산 원료로 가공한 제품
과일류	바나나, 오렌지, 파인애플, 레몬 등	기호도는 높으나 국내산 수급이 어려움
기타가공품	묵류, 유제품, 견과류 등	수입산 및 수입산 원료로 가공한 제품

### □ 안건 3. 급식비 결정에 관한 사항

#### 가. 무상급식비 지원 단가

급별	2024년 급식단가	2025년 급식단가	증가액	비고
화산유치원	4,000원	4,030원	30원	
가천초등학교	4,200원	5,010원	810원	
화산초등학교	4,100원	4,710원	610원	

#### 1) 급식비 편성 비율

(단위 : 원)

구분	식품비	운영비	계	비고
가천초	85% (4,270)	15% (740)	100% (5,010)	
화산초	85% (4,120)	15% (590)	100% (4,710)	
화산유	85% (3,510)	15% (520)	100% (4,030)	

※ 운영비 집행 잔액이 발생하면 식품비로 전환하여 사용할 수 있음.

#### 2) 친환경 농산물, 친환경 쌀, 완주로컬푸드 급식비 지원

구분	유	초	고	비고
금액	440원 (친환경쌀+친환경농산물 340원, 로컬100원)	450원 (친환경쌀+친환경농산물, 350원, 로컬100원)	590원 (친환경쌀+친환경농산물, 460원, 로컬120원)	

#### 나. 교직원 급식비 단가

2024학년도	2025학년도	산정 내역(중학교 급식비 기준)
5,480원	6,540원	고등학교 5,950원+ (친환경 농산물+유기농쌀 470원+로컬푸드120원) =6,540원

※ 교직원 급식비는 고등학교급식 + 기타지원금 단가 적용

## □ 안건 4. 급식비 환불 규정에 관한 사항

### 급식비 환불에 관한 사항(교직원의 경우)

-교직원 중 장기 출장 등으로 미 급식 일수가 연속 5일 이상이면 해당 일수에 대하여 환불 가능.(다만, 식품구매를 위한 품의 전에 사전 통보가 된 경우는 5일 미만이라도 환불 가능)-전라북도 공립 학교 회계 규칙

## □ 안건 5. 급식 활동에 관한 보호자의 참여와 지원에 관한 사항

### 가. 학교급식 소위원회 구성 및 운영

식재료의 검수, 모니터링, 학교급식 소위원회 활동 등 학교급식의 질 향상과 만족도 제고를 위해 급식 활동에 학부모 참여토록 함.

1) 구성: 학교 운영위원과 학교 구성원(교직원, 학부모) 중에서 학교급식에 관심이 있거나 전문성을 가진 자로 구성

2) 역할:

-학교운영위원회에서 학교급식에 관한 중요사항을 심의(자문) 실무 전문위원회의 역할

-급식 현장 점검 및 개선 방안 제시 등으로 학교급식의 만족도 제고 및 안전하고 질 좋은 급식 제공에 기여

### 나. 학교급식 모니터링 계획

1) 구성: 학교급식 소위원회 위원 및 희망하는 학부모를 대상으로 ‘모니터 요원 구성·활용

2) 역할: 월 1회(1~2명) 이상 급식 물품 검수 등에 참여

※ 가천초 급식 모니터링 요원은 공동 조리교 특성상 비 조리교(가천초) 배식 시간에만 참여.

## □ 안건 6. 전자조달시스템을 통한 식재료구매 방법에 관한 사항

### 가. 추진 배경

- 1) 학교 식자재 구매 관련 비리 예방 및 투명성 확보
- 2) 학교급식의 질 향상 및 행정업무 경감

### 나. 계약 방식

구분	계약 방식	계약 기간
농산물류, 수산물류, 육류, 가금류, 김 치류, 친환경 쌀 및 곡류, 공산품류	수의 견적 (완주 공공 급식 지원센터)	1개월간

## □ 안건 7. 급식 운영 관련 논의 사항

가. 급식일 사전협의: 비 조리교 급식비를 조리교로 일괄 교부에 따라, 조리교는 비 조리교 와 협의하여 급식 운영계획 수립 시 학사일정(체육대회, 현장학습, 방학)을 맞추어 급식에 차질이 없도록 함

- 학사일정 변동 시 즉시 조리교에 연락하여 협의

### 나. 정수 인원 및 학교행사 통보

- 조리교 및 비 조리교는 매월 14일까지 다음 달 현황을 급식실에 통보 (한 달 계약에 차질이 없도록)

## 2025학년도 학교발전기금 운영 계획(안)

안 건 번 호	11
------------	----

제출년월일 : 2025. 1. 23.

제 출 자 : 학 교 장

담 당 자 : 행정실장

### 1. 제안 이유

학생복지의 강화 및 교육환경개선을 위해 자발적인 기부금품을 조성하고자 하는 바, 그 조성 목적 및 방법, 집행계획을 명확히 하여 절차의 정당성 및 회계운영의 투명성을 확보하고자 함.

### 2. 주요 내용

가. 조성기간: 2025. 3. 1 ~ 2026. 2. 28.

나. 조성내역: 2025학년도 재학생 및 졸업생 장학금 지원

다. 수입 및 지출계획 : 붙임 참조

붙임 가천초등학교발전기금 운용계획서 1부. 끝.

# 가천초등학교발전기금 운용 계획서

## 1. 학교발전기금 사업명 및 목적

가. 사업명 : 학생복지 및 학생자치활동의 지원

나. 목 적 : 학생 장학금 지원

## 2. 학교발전기금 조성방법

- 인근지역 각 기관 및 단체, 개인의 자발적 기부에 의한 조성

## 3. 수입 및 지출계획

### ○ 수입계획서

(단위 : 천원)

사 업 명	수입계획	수입기간	기부(모금대상)자	기부(모금)액
장학금 지원	3	2025. 3월중	이월금	3
	300	2025.03.01.~2026.02.28	동창회 외	300
합 계	303			303

### ○ 지출계획서

(단위 : 천원)

사 업 명	지출계획	지출시기	사용용도	세부사용내역	지출금액
장학금 지원	2025학년도	연중	장학금 지원	장학생 선발 결과에 따른 장학금 지원	303

# 2024학년도 학교회계 세입·세출 제3회 추경예산(안)

안 건 번호	12
-----------	----

제출년월일 : 2025. 1. 23.

제 출 자 : 학 교 장

담 당 자 : 행정실장

## 1. 제안이유

전라북도 공립학교회계 규칙 제15조 및 가천초등학교운영위원회 규정 제18조에 따라 2024학년도 가천초등학교회계 세입·세출 제3회 추경예산(안)을 편성하여 운영하고자 함

## 2. 주요골자

▣ 세입 · 세출 예산 총괄

(단위 : 천원)

구분	관 / 정책사업	경정예산액	기정예산액	비교증감	구성비
세입	1. 교육비특별회계전입금수입	332,839	333,021	-182	95.3
	2. 학부모부담수입	14,172	14,172	0	4.1
	3. 행정활동수입	1,085	1,058	27	0.3
	4. 전년도이월금	1,220	1,220	0	0.3
	<b>세입 합계</b>	<b>349,316</b>	<b>349,471</b>	<b>-155</b>	<b>100</b>
세출	1. 인적자원 운용	10,026	10,191	-165	2.9
	2. 학생복지/교육격차 해소	51,126	53,141	-2,015	14.6
	3. 기본적 교육활동	57,375	62,774	-5,399	16.4
	4. 선택적 교육활동	33,127	34,448	-1,321	9.5
	5. 교육활동 지원	93,515	97,241	-3,726	26.8
	6. 학교 일반운영	104,147	91,676	12,471	29.8
	7. 학교 시설확충	0	0	0	0.0
	8. 학교 재무활동	0	0	0	0.0
	<b>세출 합계</b>	<b>349,316</b>	<b>349,471</b>	<b>-155</b>	<b>100</b>

붙임 2024학년도 가천초등학교회계 세입 · 세출 제3회 추가경정예산(안) 1부



2024 학년도

가천초등학교 회계 세입 • 세출 예산서 (안)

(3차추경예산)

가천초등학교

# 가천초등학교 회계 세입·세출 예산서

## 예산 총칙

예산구분 : 추경3회

예산안확정일자	2025-01-20	예산액	349,316,000
---------	------------	-----	-------------

제 2024학년도 가천초등학교회계 세입·세출예산 총칙을 다음과 같이 개정한다.  
제1조 중 "세입·세출 각각 349,471,000원"을 "세입·세출 각각 349,316,000원"으로 한다.

## 세입 세출 예산 총괄

회계연도 : 2024  
 예산구분 : 추경3회  
 학 교 명 : 가천초등학교

(단위 : 천원)

예산구분		경정예산액		기정예산액		비교증감		
						예산액		증감률(%)
추경3회		349,316		349,471		-155		0
세입					세출			
장	관	금회	누계	구성비(%)	정책사업	금회	누계	구성비(%)
이전수입	지방교육행정기관이전수입	-182	332,839	95.3	인적자원 운용	-165	10,026	2.9
자체수입	학부모부담수입	0	14,172	4.1	학생복지/교육격차 해소	-2,015	51,126	14.6
자체수입	행정활동수입	27	1,085	0.3	기본적 교육활동	-5,399	57,375	16.4
기타수입	전년도이월금	0	1,220	0.3	선택적 교육활동	-1,321	33,127	9.5
					교육활동 지원	-3,726	93,515	26.8
					학교 일반운영	12,471	104,147	29.8

2024학년도 세입예산명세서

예산구분 : 추경3회

(단위 : 천원)

과 목					경정 예산액	기정 예산액	비교증감	산출기초(원)	비고
장	관	항	목	원가통계비목					
1. 이전수입					332,839	333,021	-182		
1. 지방교육행정기관이전수입					332,839	333,021	-182		
1. 교육비특별회계전입금수입					332,839	333,021	-182		
1. 교육비특별회계전입금					332,839	333,021	-182		
2. 목적사업비전입금					146,097	146,279	-182	통학택시비지원 : -700,000원 * 1개교 =	-700,000
								(성립전)통학버스안전지도사대체인건비 :	77,000
								77,000원 * 1개교 =	
								초등돌봄교실여름방학중급식비 : 441,000원 *	441,000
								1개교 =	
								(성립전)교육발전특구학생맞춤형프로젝트운영	441,000
								비 : 441,000원 * 1개교 =	
								교육발전특구학생맞춤형프로젝트운영비 :	-441,000
								-441,000원 * 1개교 =	
2. 자체수입					15,257	15,230	27		
2. 행정활동수입					1,085	1,058	27		
1. 기타행정활동수입					1,085	1,058	27		
1. 이자수입					933	925	8		
1. 이자수입					933	925	8	이자수입 : 8,000원*1회=	8,000
2. 기타행정활동수입					152	133	19		
1. 기타행정활동수입					152	133	19	기타행정활동수입 : 19,000원*1회=	19,000
3. 기타수입					1,220	1,220	0		
세입합계					349,316	349,471	-155		

2024학년도 세출예산명세서

예산구분 : 추경3회 (단위 : 천원)

사업					경정 예산액	기정 예산액	비교 증감	산출기초(원)
정책	단위	세부	세부항목	원가통계비목				
1. 인적자원 운용					10,026	10,191	-165	
1. 기타 교직원보수					5,958	6,255	-297	
1. 교직원대체인건비					5,958	6,255	-297	
1. [초]직원대체인건비					5,958	6,255	-297	
1. 기간제근로자인건비					5,958	6,255	-297	시설관리원인건비(자체) : (496,500원*1명*12월) - 6,255,000원 = -297,000
2. 교직원 복지 및 역량강화					4,068	3,936	132	
1. 교직원역량강화					3,112	3,180	-68	
1. [초]자율연수					3,112	3,180	-68	
1. 일반수용비					3,112	3,180	-68	교원자율연수비 : -68,000원*1명= -68,000
2. 교직원복지					956	756	200	
1. [초]퇴임식, 스승의날행사					200	0	200	
1. 교직원복지비					200	0	200	행사용품구입 : 200,000원*1식= 200,000
2. 학생복지/교육격차 해소					51,126	53,141	-2,015	
1. 급식 관리					15,320	15,379	-59	
1. 학교급식운영					15,320	15,379	-59	
1. [초]급식운영비					1,148	1,207	-59	
1. 일반수용비					492	507	-15	가스안전검사수수료 : -40,000원*1식= -40,000 급식잔반수거료 : 25,000원*1식= 25,000
2. 연료비					656	700	-44	LPG가스 : -44,000원*1식= -44,000
2. 보건관리					6,504	7,531	-1,027	
1. [국고]학생및교직원보건안전관리					2,398	2,758	-360	
1. [초]응급학생후송비					0	100	-100	
1. 학생복지비					0	100	-100	부상학생후송비및치료비 : (0) - 100,000원 = -100,000
2. [초]학생건강검사					283	383	-100	
1. 학생복지비					283	383	-100	정서행동특성검사 : (0) - 100,000원 = -100,000
3. [초]보건실운영					1,815	1,915	-100	
1. 일반수용비					400	500	-100	방역소독비 : (0)-100,000원 = -100,000
5. [초]불법촬영검사					0	60	-60	

# 2024학년도 세출예산명세서

예산구분 : 추경3회

(단위 : 천원)

사업					경정 예산액	기정 예산액	비교 증감	산출기초(원)
정책	단위	세부	세부항목	원가통계비목				
				1. 일반수용비	0	60	-60	불법촬영검사비 : (0) - 60,000원 = -60,000
			2. 학교환경위생관리		4,106	4,773	-667	
				1. [초]먹는물관리	3,193	3,360	-167	
				1. 일반수용비	3,193	3,360	-167	수질검사 : -33,000원*1식=-33,000
								정수기운영 : -134,000원*1식=-134,000
				3. [초]어린이활동공간관리	0	500	-500	
				1. 일반수용비	0	500	-500	환경안전진단검사수수료 : -500,000원*1식=-500,000
			3. 학생복지		29,302	30,231	-929	
			1. 학생복지운영		29,302	30,231	-929	
				1. [초]졸업앨범제작	294	600	-306	
				1. 교육운영비	294	600	-306	졸업앨범제작 : (48,900원*6권*1회) - 600,000원 = -306,000
				3. [초]통학차량(임차)운영	24,972	25,672	-700	
				1. 일반수용비	20,262	20,672	-410	통학택시운영비 : -70,000원*10일=-700,000
								통학버스운영비 : 290,000원*1회=290,000
				2. 연료비	4,710	5,000	-290	통학버스유류비 : -290,000원*1회=-290,000
				7. [초]통학버스안전지도사대체인건비	200	123	77	
				1. 기간제근로자인건비	200	123	77	(성립전)대체인력인건비 : 77,000원*1명=77,000
			3. 기본적 교육활동		57,375	62,774	-5,399	
			1. 교과 활동		43,755	47,661	-3,906	
			1. 교과활동지원		18,145	20,885	-2,740	
				2. [초]보결수업관리	1,260	4,000	-2,740	
				1. 기타수당	1,260	4,000	-2,740	보결수당 : -2,740,000원*1회=-2,740,000
				5. [초]유·초연계이음학기	2,600	2,600	0	
				2. 교육운영비	2,300	2,300	0	활동체험비 : -275,000원*1회=-275,000
								운영물품구입 : 275,000원*1회 = 275,000
			2. 과학 교과활동		1,945	1,990	-45	
				1. [초]교과운영	1,160	1,190	-30	
				2. 비품구입비	170	200	-30	과학교구확충 : (169,100원*1회) - 200,000원 = -30,000

2024학년도 세출예산명세서

예산구분 : 추경3회 (단위 : 천원)

사업					경정 예산액	기정 예산액	비교 증감	산출기초(원)
정책	단위	세부	세부항목	원가통계비목				
			2.[초]학습준비물지원		785	800	-15	
				1. 학습준비물	785	800	-15	실험실습재료비 : (585,000원*1회) - 600,000원 = -15,000
		3.체육 교과활동			6,730	6,900	-170	
			1.[초]교과운영		866	900	-34	
				1.교육운영비	616	500	116	체육용소모품구입 : 116,000원*1회= 116,000
				2.비품구입비	250	400	-150	자산취득성교구 : -150,000원*1회= -150,000
			2.[초]체육활동		3,864	4,000	-136	
				1.교육운영비	3,864	4,000	-136	행사 운영비 : -136,000원*1회= -136,000
		4.예술 교과활동			7,749	8,300	-551	
			1.[초]교과운영		738	1,300	-562	
				2.교육운영비	400	400	0	음악용소모품구입 : 200,000원*1회= 200,000
								미술용소모품구입 : -200,000원*1회= -200,000
				3.비품구입비	338	900	-562	자산취득성교구 : -562,000원*1회= -562,000
			2.[초]학교예술교육(영화)		7,011	7,000	11	
				1.운영수당	3,130	3,110	20	강사비 : 20,000원*1회= 20,000
				2.교육운영비	3,881	3,890	-9	작품제작비 : -1,323,000원*1회= -1,323,000
								체험활동비 : 1,314,000원*1회= 1,314,000
		5.외국어 교과활동			2,700	3,100	-400	
			2.[초]영어캠프		2,500	2,900	-400	
				1.기타수당	1,260	1,750	-490	강사비 : (35,000원*4시간*9일) - 1,750,000원 = -490,000
				2.교육운영비	1,040	1,110	-70	영어캠프 운영 : (0) - 400,000원 = -400,000
								교재,준비물품구입 : 18,000원*20명*1회= 360,000
								간식비 : (3,000원*20명*5회) - 330,000원 = -30,000
				3.목적사업업무추진비	200	40	160	협의회비 : 40,000원*2명*2회= 160,000
		2.창의적 체험활동			13,620	15,113	-1,493	
			2.현장체험학습활동		7,990	9,483	-1,493	
				1.[초]현장학습	3,057	4,425	-1,368	
				1.교육운영비	3,057	4,425	-1,368	차량임차료 : -1,000,000원*1회= -1,000,000

2024학년도 세출예산명세서

예산구분 : 추경3회 (단위 : 천원)

사업					경정 예산액	기정 예산액	비교 증감	산출기초(원)
정책	단위	세부	세부항목	원가통계비목				
								체험활동비 : 397,000원*1회= 397,000
								식간식비 : -765,000원*1회= -765,000
			2.[초]테마식현장체험학습		4,933	5,058	-125	
				1.여비	1,200	1,325	-125	인솔교사여비 : -125,850원*1회= -125,000
4.선택적 교육활동					33,127	34,448	-1,321	
		1.방과후학교 운영			21,542	22,863	-1,321	
			1.방과후학교운영		5,600	5,600	0	
				1.[초]방과후학교운영비	4,500	4,500	0	
				1.교육운영비	4,500	4,500	0	교재,재료비 : 1,172,000원*1회= 1,172,000
								여름방학중식비 : -1,002,000원*1회= -1,002,000
								운영물품구입 : -170,000원*1회= -170,000
			2.돌봄교실운영		15,942	17,263	-1,321	
			1.[초]돌봄교실운영		13,942	14,813	-871	
				1.교육운영비	13,645	14,513	-868	방학중 급식비(보존식포함) : -1,309,400원*1회= -1,309,000
								(성립전)겨울방학급식비 : 7,000원*7명*9일= 441,000
				2.비품구입비	297	300	-3	자산취득성물품 : -3,300원*1회= -3,000
			2.[초]돌봄전담사운영		0	450	-450	
				1.기간제근로자인건비	0	450	-450	돌봄전담사인건비(자체) : -450,000원*1회= -450,000
5.교육활동 지원					93,515	97,241	-3,726	
		1.교무업무 운영			6,633	7,565	-932	
			1.교무학사운영		6,633	7,565	-932	
			1.[초]교무학사운영		2,723	2,800	-77	
				1.일반수용비	1,350	2,000	-650	홍보용품비 : -650,000원*1회= -650,000
				2.교육운영비	1,373	800	573	학교교육과정 제작 : 48,000원*1회= 48,000
								교무수첩구입 : 525,000원*1회= 525,000
			2.[초]입학식 및 졸업식		1,600	2,300	-700	
				1.교육운영비	1,400	2,100	-700	행사용품구입 : -700,000원*1회= -700,000
			4.[초]교육과정워크숍		805	960	-155	



2024학년도 세출예산명세서

예산구분 : 추경3회 (단위 : 천원)

사업					경정 예산액	기정 예산액	비교 증감	산출기초(원)	
정책	단위	세부	세부항목	원가통계비목					
				3. 일반업무추진비	805	960	-155	워크숍식비등 : -155,500원*1회=-155,000	
	2. 생활지도운영				1,297	1,300	-3		
		2. 학교폭력예방			297	300	-3		
		1.[초]학교폭력예방교육운영			297	300	-3		
			1. 교육운영비		297	300	-3	행사 및 물품 구입 : -3,800원*1회=-3,000	
	3. 연구학교 운영				47,246	47,246	0		
		1. 연구학교운영			47,246	47,246	0		
		1.[초]교원전문성신장			992	1,038	-46		
			1. 일반수용비		992	1,038	-46	교원동아리활동비 : -46,000원*1회=-46,000	
		2.[초]교육과정운영			4,844	5,672	-828		
			3. 교육운영비		2,574	3,402	-828	지역특화교육과정(밴드) 캠프 학생간식비 : -5,000원*10명*9일=-450,000	
								방학캠프운영비 : -378,000원*1회=-378,000	
		3.[초]창의적체험활동운영			4,255	4,243	12		
			2. 학생복지비		1,023	1,011	12	학생동아리운영비 : 12,000원*1회=12,000	
		4.[초]학력증진			2,030	2,305	-275		
			3. 교육운영비		0	275	-275	방학중 한글캠프학생간식비 : -5,000원*5명*11일=-275,000	
		5.[초]사업운영지원			1,409	1,412	-3		
			1. 목적사업업무추진비		1,409	1,412	-3	협의회비 : -3,000원*1회=-3,000	
		6.[초]지역사회연계프로그램운영			7,218	6,076	1,142		
			1. 교육운영비		7,218	6,076	1,142	홍보비 : 228,400원*5명*1회=1,142,000	
		10.[초]완주자율교육과정운영			2,556	2,556	0		
			2. 교육운영비		1,176	1,176	0	재료비 : 75,000원*1회=75,000	
								도서구입비 : 13,000원*1회=13,000	
								간식비 : -88,000원*1회=-88,000	
		11.[초]교육발전특구(교육과정운영)			4,635	4,509	126		
		1. 운영수당		400	320	80	환경교육강사비 : 80,000원*1회=80,000		
		2. 교육운영비		4,235	4,189	46	디지털툴구독료 : -1,400원*1회=-1,000		
							교육용품 : 46,750원*1회=47,000		

2024학년도 세출예산명세서

예산구분 : 추경3회 (단위 : 천원)

사업					경정 예산액	기정 예산액	비교 증감	산출기초(원)
정책	단위	세부	세부항목	원가통계비목				
			12.[초]교육발전특구(체험활동 운영)		2,503	2,631	-128	
				1.교육운영비	2,503	2,631	-128	차량비 : 45,000원*1회= 45,000
								체험비 : 354,000원*1회 = 354,000
								교육용품 : -527,000원*1회=- -527,000
			4.학습지원실 운영		8,339	11,130	-2,791	
				1.정보화실운영	8,339	11,130	-2,791	
				1.[초]학교정보화지원	8,339	11,130	-2,791	
								교육용 및 업무용 소프트웨어 : 265,000원 *1회= 265,000
								교육용, 실습용 토너외 : -985,000원*1회=- -985,000
								영문도메인 사용료 : -30,000원*1회=- -30,000
								정보화기기 장비 수리비 : -1,128,000원*1회=- -1,128,000
				2.비품구입비	4,087	5,000	-913	컴퓨터,프린터 등 : -913,000원*1회=- -913,000
			6.학교 일반운영		104,147	91,676	12,471	
				1.학교기관 운영	27,634	25,579	2,055	
				1.부서기본운영	27,634	25,579	2,055	
				1.[초]교장실운영	5,118	5,118	0	
				1.일반업무추진비	2,118	2,118	0	교직원간담회 : 200,000원*1회= 200,000
								교직원경조사비 : (0) - 200,000원 = -200,000
				2.[초]행정실운영	20,921	19,271	1,650	
				1.일반수용비	2,101	1,951	150	사무용품등구입 : 50,000원*8종= 400,000
								프린터토너 등 : -250,000원*1회=- -250,000
				3.여비	15,900	14,400	1,500	관내외출장여비 : 750,000원*2월= 1,500,000
				3.[초]교무부운영	1,595	1,190	405	
				1.일반수용비	750	500	250	운영용품 : 25,000원*5종*2회= 250,000
				2.일반업무추진비	845	690	155	교무실험의회운영 : 155,000원*1회= 155,000
			2.시설 장비 유지		74,214	63,828	10,386	
				1.학교시설장비유지	74,214	63,828	10,386	
				1.[초]공공요금및제세공과금	21,600	22,300	-700	

2024학년도 세출예산명세서

예산구분 : 추경3회 (단위 : 천원)

사업					경정 예산액	기정 예산액	비교 증감	산출기초(원)			
정책	단위	세부	세부항목	원가통계비목							
				1. 전기요금	13,800	14,500	-700	전기요금 : -700,000원*1식= -700,000			
				4.[초]시설일반관리	34,784	23,698	11,086				
					2. 일반수용비	27,214	16,358	10,856	소규모수선 : 9,856,000원*1식= 9,856,000		
									시설관리소모품구입 : 50,000원*20종= 1,000,000		
					4. 비품구입비	5,930	5,700	230	시설비품 : 230,000원*1식= 230,000		
				3. 학교운영 협력				2,299	2,269	30	
				2. 학부모협력				1,799	1,769	30	
				1.[초]학부모회운영	1,000	1,000	0				
					1. 일반수용비	600	600	0	학부모회 운영비 : 260,000원*1회= 260,000		
									학부모회운영물품구입 : -260,000원*1회= -260,000		
					2.[초]학부모교육				799	769	30
				1. 일반수용비	235	205	30	학부모교육운영물품구입 : 30,000원*1회= 30,000			
					세출합계				349,316	349,471	-155

## 2025학년도 학교회계 세입·세출 본예산(안)

안 건 번 호	13
------------	----

제출년월일 : 2025. 1. 23.

제 출 자 : 학 교 장

담 당 자 : 행정실장

### 1. 제안 이유

- 단위학교 재정운용의 자율성 확보 및 책무성 강화
- 학습자 중심의 재정운영 정착
- 「학교교육계획」과 연계한 예산 편성
- 책임 있는 예산편성으로 선심성, 낭비성 예산편성 지양
- 보편적 교육복지 실현을 위한 예산 지원

### 2. 주요골자

- 2025학년도 학교회계 세입·세출 본예산 총괄 (단위 : 천원)

예산구분	예산액	비교증감	
		전년도 본예산액	증감액
본예산	265,196	202,085	63,111

- 세부내역 (단위 : 천원)

세입				세출		
장	관	예산	구성비	정책사업	예산	구성비
이전수입	지방교육행정기관 이전수입	245,536	92.6	인적자원 운용	4,570	1.7
자체수입	학부모부담수입	16,660	6.3	학생복지/교육격차 해소	72,439	27.3
자체수입	행정활동수입	1,000	0.4	기본적 교육활동	30,871	11.6
기타수입	전년도이월금	2,000	0.7	선택적 교육활동	13,670	5.2
				교육활동 지원	55,855	21.1
				학교 일반운영	87,391	33
				학교 재무활동	400	0.1
합 계		265,196	100	합 계	265,196	100

붙임 2025학년도 가천초등학교회계 본예산(안) 1부

2025 학년도

가천초등학교 회계 세입 • 세출 예산서 (안)

(본예산)

가천초등학교

# 가천초등학교 회계 세입·세출 예산서

## 예산 총칙

예산구분 : 본예산

예산안확정일자	2025-01-20	예산액	265,196,000
---------	------------	-----	-------------

제1조 2025학년도 가천초등학교회계 세입·세출예산총액은 세입·세출 각각265,196,000원으로 하며 세입·세출의 명세는 "세입·세출예산서"와 같다.

제2조 2025학년도 명시이월사업은 "해당없음" 으로 한다.

제3조 2025학년도 계속비 사업은 "해당없음" 으로 한다.

제4조 국가 또는 지방자치단체 등으로부터 그 용도가 지정되고 소요전액이 교부된 경비, 학교운영위원회의 심의를 거친 수익자부담경비 또는 학교발전기금 전입금은 예산의  
성립 이전에 사용할 수 있으며, 이는 차기 추가경정예산에 반영한다.

다만, 회계연도 말에 목적지정지원금이 교부되어 추가경정예산을 편성하지 못할 경우 학교운영위원회의 심의를 받은 것으로 간주한다.

제5조 다음의 경비에 부족이 생겼을 때에는 전라북도 공립학교회계 규칙 제17조 단서규정에 의하여 이용할 수 있다.

1. 관리수당(학교회계직원에 해당)
2. 교육공무직원 인건비
3. 각종 공과금

## 세입 세출 예산 총괄

회계연도 : 2025

예산구분 : 본예산

학 교 명 : 가천초등학교

(단위 : 천원)

예산구분	전년예산액		예산액	비교증감			
	본예산	최종예산		본예산	증감률(%)	최종예산	증감률(%)
본예산	202,085	349,989	265,196	63,111	31.2	-84,793	-24.2
세입				세출			
장	관	누계예산	구성비(%)	정책사업		누계예산	구성비(%)
이전수입	지방교육행정기관이전수입	245,536	92.6	인적자원 운용		4,570	1.7
자체수입	학부모부담수입	16,660	6.3	학생복지/교육격차 해소		72,439	27.3
자체수입	행정활동수입	1,000	0.4	기본적 교육활동		30,871	11.6
기타수입	전년도이월금	2,000	0.8	선택적 교육활동		13,670	5.2
				교육활동 지원		55,855	21.1
				학교 일반운영		87,391	33
				학교 재무활동		400	0.2

2025학년도 세입예산명세서

예산구분 :     본예산

(단위 : 천원)

과 목					예산액	전년도 예산액	비교증감	산출기초(원)	비고
장	관	항	목	원가통계비목					
1. 이전수입					245,536	182,715	62,821		
		1. 지방교육행정기관이전수입			245,536	182,715	62,821		
			1. 교육비특별회계전입금수입		245,536	182,715	62,821		
				1. 교육비특별회계전입금	245,536	182,715	62,821		
				1. 학교운영비전입금	218,641	179,715	38,926	학교기본운영비 : 156,958,000원 * 1개교 = 156,958,000	
								학교기본운영비(경상운영비) : 61,683,000원 * 1개교 = 61,683,000	
				2. 목적사업비전입금	26,895	3,000	23,895	학교급식기구구입비 : 1,521,000원 * 1개교 = 1,521,000	
								통학차량운영비 : 10,044,000원 * 1개교 = 10,044,000	
								통학택시운영비 : 15,330,000원 * 1개교 = 15,330,000	
2. 자체수입					17,660	17,370	290		
		1. 학부모부담수입			16,660	16,660	0		
			1. 수익자부담수입		16,660	16,660	0		
				1. 급식비	16,660	16,660	0		
				1. 급식비	16,660	16,660	0	교직원급식비 : 5,480원*16명*190일= 16,660,000	
2. 행정활동수입					1,000	710	290		
		1. 기타행정활동수입			1,000	710	290		
			1. 이자수입		900	500	400		
				1. 이자수입	900	500	400	이자수입 : 450,000원*2회= 900,000	
			2. 기타행정활동수입		100	210	-110		
				1. 기타행정활동수입	100	210	-110	기타행정활동수입 : 50,000원*2회= 100,000	
3. 기타수입					2,000	2,000	0		
		1. 전년도이월금			2,000	2,000	0		
			1. 순세계잉여금		2,000	2,000	0		
				1. 순세계잉여금	2,000	2,000	0		
				1. 순세계잉여금	2,000	2,000	0	이월금 : 2,000,000원*1회= 2,000,000	
세입합계					265,196	202,085	63,111		



# 2025학년도 세출예산명세서

예산구분 : 본예산

(단위 : 천원)

사업					예산액	전년도 예산액	비교 증감	산출기초(원)
정책	단위	세부	세부항목	원가통계비목				
1. 인적자원 운용					4,570	9,112	-4,542	
		1. 기타 교직원보수			0	6,000	-6,000	
			1. 교직원대체인건비		0	6,000	-6,000	
				1. [초]교원대체인건비	0	6,000	-6,000	
				1. 기간제근로자인건비	0	6,000	-6,000	
		2. 교직원 복지 및 역량강화			4,570	3,112	1,458	
			1. 교직원역량강화		3,250	2,500	750	
				1. [초]직무연수	3,250	0	3,250	
				1. 교직원복지비	3,250	0	3,250	교원직무연수경비 : 250,000원*10명= 2,500,000
								일반직연수경비 : 250,000원*3명= 750,000
				2. [초]기타 역량강화 지원	0	2,500	-2,500	
				1. 일반수용비	0	2,500	-2,500	
			2. 교직원복지		1,320	612	708	
				1. [초]교직원생일기념경비	540	0	540	
				1. 교직원복지비	540	0	540	교직원 생일기념비 : 30,000원*18명= 540,000
				2. [초]교원안심서비스지원	780	612	168	
				1. 기타공공요금	780	612	168	교원안심서비스이용료 : 65,000원*12월= 780,000
2. 학생복지/교육격차 해소					72,439	26,627	45,812	
		1. 급식 관리			30,591	17,867	12,724	
			1. 학교급식운영		30,591	17,867	12,724	
				1. [초]급식운영비	1,167	1,207	-40	
				1. 일반수용비	467	507	-40	급식소모품구입 : 50,000원*4회= 200,000
								급식잔반수거료 : 22,250원*12월= 267,000
				2. 연료비	700	700	0	LPG가스 : 50,000원*2통*7회= 700,000
				2. [초]급식기구확충비	1,521	0	1,521	
				1. 비품구입비	1,521	0	1,521	[목]급식기구구입비 : 1,521,000원*1식= 1,521,000
				3. [초]우유급식비	0	16,660	-16,660	
				1. 전출금	0	16,660	-16,660	

2025학년도 세출예산명세서

예산구분 :    본예산(단위 : 천원)

사업					예산액	전년도 예산액	비교 증감	산출기초(원)
정책	단위	세부	세부항목	원가통계비목				
			4.[초]비조리교급식비		27,903	0	27,903	
				1. 전출금	27,903	0	27,903	[경-정산]무상급식비지원 : 11,243,000원 *1교= 11,243,000
								비조리교급식비전출금 : 5,480원*16명*190 일= 16,660,000
		2.보건관리			15,402	7,988	7,414	
			1. 학생및교직원보건안전관리		4,662	3,248	1,414	
				1.[초]응급학생후송비	100	100	0	
				1. 학생복지비	100	100	0	부상학생후송비및치료비 : 25,000원*4회= 100,000
				2.[초]학생건강검사	352	388	-36	
				1. 학생복지비	352	388	-36	건강검사 : 17,000원*6명*1회= 102,000
								구강검사 : 6,000원*20명*1회= 120,000
								소변검사 : 1,500원*20명*1회= 30,000
								정서행동특성검사 : 50,000원*1명*2회= 100,000
				3.[초]보건실운영	2,310	2,700	-390	
				1. 일반수용비	1,200	1,200	0	방역소독비 : 200,000원*2회 400,000
								방역물품구입 : 10,000원*20종*2회 400,000
								심폐소생술 교육운영 : 20,000원*20명*1회 = 400,000
				2. 교육운영비	0	500	-500	
				3. 학생복지비	1,110	1,000	110	약품 및 물품 구입(마스크 외) : 10,000원 *20중*5회= 1,000,000
								보건실 침구세탁 : 50,000원*1회= 50,000
								[경]여학생 위생용품 구입 : 20,000원*3명 = 60,000
				4.[초]산업안전보건관리(위험성 평가 등)	1,800	0	1,800	
				1. 일반수용비	1,800	0	1,800	[경-정산]법적수행업무용역 : 150,000원 *12월= 1,800,000
				6.[초]불법촬영검사	100	60	40	
				1. 일반수용비	100	60	40	[경]불법촬영검사비 : 50,000원*2회= 100,000
		2. 학교환경위생관리			10,740	4,740	6,000	
			1.[초]먹는물관리		3,360	3,360	0	
				1. 일반수용비	3,360	3,360	0	수질검사 : 15,000원*6대*4회= 360,000
								정수기운영 : 50,000원*6대*10월= 3,000,000

# 2025학년도 세출예산명세서

예산구분 : 본예산

(단위 : 천원)

사업					예산액	전년도 예산액	비교 증감	산출기초(원)
정책	단위	세부	세부항목	원가통계비목				
			2.[초]공기질관리		6,480	880	5,600	
				1.일반수용비	6,480	880	5,600	공기질측정검사수수료 : 440,000원*2회= 880,000
								[경]공기청정기렌탈료 : 40,000원*14대*10월= 5,600,000
			3.[초]방역관리		900	500	400	
				1.일반수용비	900	500	400	교사내소독 : 150,000원*6회= 900,000
		3.학생복지			26,446	772	25,674	
			1.학생복지운영		26,446	772	25,674	
				1.[초]졸업앨범제작	250	600	-350	
				1.교육운영비	0	600	-600	
				2.학생복지비	250	0	250	졸업앨범제작 : 50,000원*5권*1회 250,000
			2.[초]학생교과서구입		180	172	8	
				1.교육운영비	180	172	8	[경]교과서도서 분배 경비 : 9,000원*10명*2회= 180,000
			3.[초]통학차량(임차)운영		25,374	0	25,374	
				1.일반수용비	20,334	0	20,334	[목]통학버스운영비 : 250,200원*2종*10회= 5,004,000
								[목]통학택시운영비 : 73,000원*1대*210일= 15,330,000
				2.연료비	5,040	0	5,040	[목]통학버스유류비 : 1,400원*60ℓ*5회*12월= 5,040,000
			4.[초]통학버스안전지도사인건비		642	0	642	
				1.공무직인건비	642	0	642	인건비추가분 : 10,030원*4시간*16일= 642,000
		3.기본적 교육활동			30,871	31,655	-784	
			1.교과 활동		16,500	16,740	-240	
				1.교과활동지원	6,600	7,240	-640	
				1.[초]학습준비물구입	800	1,040	-240	
				1.학습준비물	800	1,040	-240	[경-경산]학습준비물구입 : 40,000원*20명*1회= 800,000
			2.[초]보결수업관리		1,600	4,000	-2,400	
				1.기타수당	0	4,000	-4,000	
				2.운영수당	1,600	0	1,600	[경]보결수당 : 20,000원*8명*10회= 1,600,000
			3.[초]기초학력지도		2,200	2,200	0	
				1.기타수당	0	1,800	-1,800	

2025학년도 세출예산명세서

예산구분 : 본예산 (단위 : 천원)

사업					예산액	전년도 예산액	비교 증감	산출기초(원)
정책	단위	세부	세부항목	원가통계비목				
				2.운영수당	1,800	0	1,800	강사료 : 30,000원*2명*30회= 1,800,000
				3.교육운영비	400	400	0	교육용소모품 구입 : 50,000원*4명*2회= 400,000
				7.[초]수학교육환경개선	2,000	0	2,000	
				1.학습준비물	2,000	0	2,000	[경]수학교구 구입 : 100,000원*10종*2회= 2,000,000
				2.과학 교과활동	1,000	1,000	0	
				1.[초]교과운영	200	200	0	
				1.비품구입비	200	200	0	과학교구확충 : 100,000원*2종*1회= 200,000
				2.[초]학습준비물지원	800	800	0	
				1.학습준비물	800	800	0	실험실습재료비 : 50,000원*4종*3회= 600,000
								실험실습재료비(실과) : 20,000원*5종*2회 = 200,000
				3.체육 교과활동	2,400	3,400	-1,000	
				1.[초]교과운영	1,400	900	500	
				1.교육운영비	1,000	500	500	체육용소모품구입 : 100,000원*10종*1회= 1,000,000
				2.비품구입비	400	400	0	자산취득성교구 : 200,000원*2종*1회= 400,000
				2.[초]학습준비물지원	1,000	0	1,000	
				1.학습준비물	1,000	0	1,000	체육물품구입 : 100,000원*10종*1회= 1,000,000
				3.[초]체육활동	0	2,500	-2,500	
				1.교육운영비	0	2,500	-2,500	
				4.예술 교과활동	1,000	1,300	-300	
				1.[초]교과운영	1,000	1,300	-300	
				1.운영수당	0	400	-400	
				2.교육운영비	1,000	400	600	음악용소모품구입 : 25,000원*20종*1회= 500,000
								미술용소모품구입 : 25,000원*20종*1회= 500,000
				3.비품구입비	0	500	-500	
				5.외국어 교과활동	2,200	500	1,700	
				1.[초]교과운영	200	100	100	
				1.교육운영비	200	100	100	교육용소모품구입 : 20,000원*5종*2회= 200,000
				2.[초]영어캠프	2,000	400	1,600	

# 2025학년도 세출예산명세서

예산구분 : 본예산

(단위 : 천원)

사업					예산액	전년도 예산액	비교 증감	산출기초(원)
정책	단위	세부	세부항목	원가통계비목				
				1. 기타수당	1,050	0	1,050	[경-정산]강사비 : 35,000원*3시간*2명*5일= 1,050,000
				2. 교육운영비	850	400	450	[경-정산]간식비 : 3,000원*20명*5회= 300,000
								[경-정산]교재,준비물품구입 : 27,500원*20종*1회= 550,000
				3. 목적사업업무추진비	100	0	100	[경-정산]협의회비 : 25,000원*4명*1회= 100,000
			6. 특수교육교과활동		3,300	3,300	0	
			1. [초]교과운영		3,300	3,300	0	
				1. 운영수당	150	200	-50	장애인식교육강사료 : 150,000원*1명*1회= 150,000
				2. 교육운영비	2,550	2,300	250	교육용품구입 : 15,000원*20종*8회= 2,400,000
								체험학습비 : 50,000원*3명*1회= 150,000
				3. 일반업무추진비	100	100	0	다과구입 등 : 50,000원*2회= 100,000
				4. 비품구입비	500	600	-100	교구구입 : 250,000원*2종*1회= 500,000
				5. 도서구입비	0	100	-100	
			2. 창의적 체험활동		14,371	14,915	-544	
			1. 자율·자치활동		4,671	5,230	-559	
			1. [초]학급교육활동경비		2,100	2,100	0	
				1. 교육운영비	2,100	2,100	0	학급교육활동경비 : 300,000원*7학급= 2,100,000
			2. [초]학교특색사업		300	300	0	
				1. 교육운영비	300	300	0	과학의날행사 운영 : 20,000원*10종*1회= 200,000
								대회출전경비및용품 : 20,000원*5종*1회= 100,000
			3. [초]다문화체험		400	0	400	
				1. 운영수당	300	0	300	강사료 : 150,000원*2명*1회= 300,000
				2. 교육운영비	100	0	100	행사운영물품 구입 : 25,000원*4종*1회= 100,000
			4. [초]다문화체험		0	500	-500	
				1. 운영수당	0	400	-400	
				2. 교육운영비	0	100	-100	
			5. [초]학생자치활동지원		1,571	1,530	41	
				1. 교육운영비	0	1,530	-1,530	
				2. 학생복지비	1,571	0	1,571	다모임 운영비 : 15,710원*10종*10회= 1,571,000

# 2025학년도 세출예산명세서

예산구분 : 본예산

(단위 : 천원)

사업					예산액	전년도 예산액	비교 증감	산출기초(원)
정책	단위	세부	세부항목	원가통계비목				
			6.[초]기후변화교육운영		300	500	-200	
				1. 교육운영비	300	500	-200	[경]교육물품 구입 : 150,000원*2회= 300,000
			7.[초]과학캠프운영		0	300	-300	
				1. 교육운영비	0	300	-300	
			2. 현장체험학습활동		9,200	9,685	-485	
			1.[초]현장학습		9,200	4,125	5,075	
				1. 교육운영비	9,200	4,125	5,075	차량임차료 : 600,000원*1대*2회= 1,200,000
								체험활동비 : 25,000원*20명*10회= 5,000,000
								식, 간식비 : 15,000원*20명*10회= 3,000,000
			2.[초]테마식현장체험학습		0	5,560	-5,560	
				1. 여비	0	300	-300	
				2. 교육운영비	0	5,260	-5,260	
			3. 동아리활동		500	0	500	
			1.[초]청소년단체활동		500	0	500	
				1. 학생복지비	500	0	500	학생단체활동 : 25,000원*20명*1회= 500,000
			4. 선택적 교육활동		13,670	16,897	-3,227	
			1. 방과후학교 운영		5,750	5,277	473	
			1. 방과후학교운영		5,750	0	5,750	
			3.[초]늘봄학교운영		5,300	0	5,300	
				1. 교육운영비	5,300	0	5,300	[경]교재교구구입 : 50,000원*30종*2회= 3,000,000
								방학중급식비 : 10,000원*10명*10일*2회= 2,000,000
								자산취득성교구 : 300,000원*1회= 300,000
			4.[초]돌봄전담사운영		450	0	450	
				1. 기간제근로자인건비	450	0	450	연장근로수당 : 15,000원*30시간*1명= 450,000
			2.		0	5,277	-5,277	
			1.[초]돌봄교실운영		0	4,827	-4,827	
				1. 교육운영비	0	4,527	-4,527	
				2. 비품구입비	0	300	-300	

# 2025학년도 세출예산명세서

예산구분 : 본예산

(단위 : 천원)

사업					예산액	전년도 예산액	비교 증감	산출기초(원)
정책	단위	세부	세부항목	원가통계비목				
			2.[초]돌봄전담사운영		0	450	-450	
				1.기간제근로자인건비	0	450	-450	
		2.독서활동			7,920	11,620	-3,700	
			1.독서활동운영		7,920	11,620	-3,700	
				1.[초]도서구입	5,420	5,420	0	
				1.도서구입비	5,420	5,420	0	책꾸러미 : 30,000원*6명*2회= 360,000
								도서정산화작업(마코트) : 600원*300권*2회= 360,000
								학생도서구입 : 12,500원*100권*2회= 2,500,000
								다양한 장서 구입 : 50,000원*20권*1회= 1,000,000
								도서구입 : 20,000원*30권*2회= 1,200,000
				2.[초]도서관운영	1,000	2,500	-1,500	
				1.교육운영비	1,000	2,500	-1,500	도서행사상품구입 : 20,000원*20명*2회= 800,000
								도서관운영용품 : 50,000원*2종*2회= 200,000
				3.[초]독서프로그램	0	3,700	-3,700	
				1.기타수당	0	1,400	-1,400	
				2.운영수당	0	1,600	-1,600	
				3.교육운영비	0	700	-700	
				4.[초]책읽는학교문화만들기	1,500	0	1,500	
				1.운영수당	500	0	500	[경]작가와와의 만남 강사비 : 250,000원*1명*2시간= 500,000
				2.교육운영비	425	0	425	[경]운영물품비 : 5,000원*25종*1회= 125,000
								[경]학생간식비 : 50,000원*6개반= 300,000
				3.목적사업업무추진비	75	0	75	[경]협의회비 : 15,000원*5명*1회= 75,000
				4.도서구입비	500	0	500	[경]도서구입비 : 20,000원*25권*1회= 500,000
		5.교육활동 지원			55,855	38,570	17,285	
			1.교무업무 운영		11,005	9,640	1,365	
				1.교무학사운영	11,005	9,640	1,365	
				1.[초]교무학사운영	450	0	450	
				1.교육운영비	450	0	450	교무수첩구입 : 30,000원*15권*1회= 450,000

2025학년도 세출예산명세서

예산구분 :    본예산(단위 : 천원)

사업					예산액	전년도 예산액	비교 증감	산출기초(원)
정책	단위	세부	세부항목	원가통계비목				
			2.[초]교육활동홍보		1,800	2,800	-1,000	
				1. 일반수용비	1,000	2,000	-1,000	홍보용품비 : 100,000원*10종*1회= 1,000,000
				2. 교육운영비	800	800	0	학교교육과정 제작 : 10,000원*30권*1회= 300,000 행사상품및용품구입 : 25,000원*10종*2회= 500,000
			3.[초]입학식및졸업식		1,700	0	1,700	
				1. 교육운영비	1,500	0	1,500	행사용품구입 : 300,000원*5명*1회= 1,500,000
				2. 일반업무추진비	200	0	200	다과구입 : 20,000원*5종*2회= 200,000
			4.[초]교육과정평가		2,100	2,300	-200	
				1. 교육운영비	2,100	2,100	0	행사용품구입 : 100,000원*7종*3회= 2,100,000
				2. 일반업무추진비	0	200	-200	
			5.[초]환경정리		1,215	0	1,215	
				1. 일반수용비	1,215	0	1,215	환경정리용품구입 : 135,000원*9일*1회= 1,215,000
			6.[초]교무실무사인건비		0	1,540	-1,540	
				1. 교육운영비	0	1,540	-1,540	
			7.[초]청소용품		540	0	540	
				1. 일반수용비	540	0	540	청소용품구입 : 60,000원*9일= 540,000
			8.[초]교육과정워크숍		3,200	3,000	200	
				1. 일반수용비	1,400	1,400	0	차량임차료 : 700,000원*2일*1회= 1,400,000
				2. 여비	720	640	80	숙박비 : 40,000원*18명*1일= 720,000
				3. 일반업무추진비	1,080	960	120	식비등 : 30,000원*18명*2회= 1,080,000
		2. 생활지도운영			1,760	1,300	460	
			1. 학생생활상담지도		1,500	1,000	500	
				1.[초]위클래스운영	660	1,000	-340	
				1. 운영수당	660	1,000	-340	[경]심리상담비 : 60,000원*11회= 660,000
				2.[초]학교민주시민교육운영	300	0	300	
				1. 교육운영비	300	0	300	[경]행사 및 물품 구입 : 20,000원*15종*1회= 300,000
				3.[초]자살예방 및 생명존중운영	540	0	540	
				1. 운영수당	540	0	540	[경]심리상담비 : 60,000원*9회= 540,000



# 2025학년도 세출예산명세서

예산구분 : 본예산

(단위 : 천원)

사업					예산액	전년도 예산액	비교 증감	산출기초(원)
정책	단위	세부	세부항목	원가통계비목				
		2. 학교폭력예방			260	300	-40	
			1. [초] 학교폭력예방교육운영		260	300	-40	
				1. 교육운영비	260	300	-40	[경]행사 및 물품 구입 : 13,000원*10종*2회= 260,000
		3. 연구학교 운영			0	15,000	-15,000	
			1. 연구학교운영		0	15,000	-15,000	
				9. [초] 과학중점학교	0	15,000	-15,000	
				1. 운영수당	0	3,360	-3,360	
				2. 교육운영비	0	11,030	-11,030	
				3. 목적사업업무추진비	0	610	-610	
		4. 학습지원실 운영			13,090	12,630	460	
			1. 정보화실운영		13,090	12,630	460	
				1. [초] 학교정보화지원	13,090	12,630	460	
				1. 교육운영비	10,040	7,630	2,410	교육용, 실습용 토너외 : 100,000원*5종*6회 = 3,000,000
								정보화기기 장비 수리비 : 284,000원*10회 = 2,840,000
								컴퓨터 주변장치 : 50,000원*2종*10회 = 1,000,000
								전산장비유지보수용역 : 100,000원*12월 = 1,200,000
								[경-정산]에듀테크 활용 콘텐츠 지원 : 2,000,000원*10종*1회 = 2,000,000
				2. 비품구입비	3,050	5,000	-1,950	정보화기기 구입 : 305,000원*10대 = 3,050,000
		5. 교육여건 개선			30,000	0	30,000	
			1. 교육환경개선		30,000	0	30,000	
				1. [초] 스마트칠판및칠판장구입	30,000	0	30,000	
				1. 비품구입비	30,000	0	30,000	[경-정산]스마트칠판 및 칠판장 보급 : 5,000,000원*2종*3학급 = 30,000,000
		6. 학교 일반운영			87,391	79,224	8,167	
			1. 학교기관 운영		29,159	22,090	7,069	
				1. 부서기본운영	29,159	22,090	7,069	
				1. [초] 교장실운영	5,370	5,100	270	
				1. 일반업무추진비	2,370	2,100	270	교직원간담회 : 23,880원*18명*4회 = 1,720,000
								교직원경조사비 : 50,000원*4회 = 200,000

# 2025학년도 세출예산명세서

예산구분 : 본예산

(단위 : 천원)

사업					예산액	전년도 예산액	비교 증감	산출기초(원)
정책	단위	세부	세부항목	원가통계비목				
								접대용다과 등 : 22,500원*10종*2회= 450,000
				2. 직책급여무수행경비	3,000	3,000	0	직책급여무수행경비 : 250,000원*1명*12월 = 3,000,000
			2. [초] 행정실운영		22,099	15,800	6,299	
				1. 일반수용비	2,671	2,610	61	간행물구독료 : 10,000원*2종*12월= 240,000
								복사용지 구입 : 25,000원*20박스*1회= 500,000
								사무용기기유지보수비 : 250,000원*2회= 500,000
								프린터토너 등 구입 : 150,000원*5회= 750,000
								사무용품 등 구입 : 34,050원*10종*2회= 681,000
				2. 기타공공요금	300	300	0	재정보증보험료 : 300,000원*1회= 300,000
				3. 여비	15,768	12,000	3,768	관내외출장여비 : 20,000원*2회*18명*12월 +33,000원*12회*18명= 15,768,000
				4. 교직원복지비	0	540	-540	
				5. 일반업무추진비	360	350	10	행정실험의회운영 : 20,000원*6명*3회= 360,000
				6. 비품구입비	3,000	0	3,000	사무용기기구입 : 500,000원*6종= 3,000,000
			3. [초] 교무부운영		1,690	1,190	500	
				1. 일반수용비	1,000	500	500	사무용품구입 : 10,000원*25종*2회= 500,000
								운영용품구입 : 10,000원*25종*2회= 500,000
				2. 일반업무추진비	690	690	0	교무실험의회운영 : 230,000원*3회= 690,000
			2. 시설 장비 유지		56,132	54,434	1,698	
			1. 학교시설장비유지		56,132	54,434	1,698	
				1. [초] 공공요금및제세공과금	21,960	19,800	2,160	
								1. 전기요금 : 1,200,000원*12월= 14,400,000
								2. 상하수도료 : 120,000원*12월= 1,440,000
								3. 기타공공요금 : 400,000원*12월= 4,800,000
								전화요금, 우편요금 등 : 110,000원*12월= 1,320,000
				2. [초] 연료비	545	680	-135	
								1. 연료비 : 1,345원*4.5ℓ*90일= 545,000
				3. [초] 시설관리용역	8,992	14,060	-5,068	
								어린이놀이시설관리용역 : 121,000원*12월 = 1,452,000

2025학년도 세출예산명세서

예산구분 :    본예산(단위 : 천원)

사업					예산액	전년도 예산액	비교 증감	산출기초(원)					
정책	단위	세부	세부항목	원가통계비목									
								소방시설관리용역 : 115,000원*12월=	1,380,000				
								전기설비안전용역 : 110,000원*12월=	1,320,000				
								제3종시설전기안전점검용역 : 770,000원*2회=	1,540,000				
								냉난방기청소용역 : 150,000원*22대*1회=	3,300,000				
			4.[초]시설일반관리				13,800	17,134	-3,334				
				1. 일반수용비			12,600	8,200	4,400	소규모수선 : 550,000원*12월=	6,600,000		
										시설관리소모품구입 : 50,000원*8종*12월=	4,800,000		
										운동장관리 : 500,000원*2회=	1,000,000		
										폐기물처리비 : 50,000원*4회=	200,000		
				2. 교직원복지비			1,200	1,200	0	작업복구입 : 150,000원*4명*2회=	1,200,000		
				3. 비품구입비			0	7,734	-7,734				
			6.[초]당직관리				2,760	2,760	0				
				1. 일반수용비			2,760	2,760	0	무인기계경비용역료 : 230,000원*12월=	2,760,000		
			7.[초]미화원인건비				753	0	753				
				1. 기간제근로자인건비			753	0	753	인건비추가분 : 10,030원*5시간*15일=	753,000		
			8.[초]시설관리원인건비				7,322	0	7,322				
				1. 기간제근로자인건비			7,322	0	7,322	인건비추가분 : 10,030원*2시간*365일=	7,322,000		
			3. 학교운영 협력				2,100	2,700	-600				
					1. 학교운영위원회운영					500	500	0	
						1.[초]학교운영위원회운영					500	500	0
1. 일반업무추진비							500	500	0	학교운영위원회간담회식비 : 20,000원*5명*5회=	500,000		
2. 학부모협력					1,600	2,200	-600						
1.[초]학부모회운영					1,000	1,000	0						
	1. 일반수용비					850	600	250	[경]학부모회 운영비 : 50,000원*5종*2회=	500,000			
									[경]학부모회운영물품구입 : 25,000원*7종*2회=	350,000			
	2. 일반업무추진비					0	400	-400					
	3. 목적사업업무추진비					150	0	150	[경]다과구입 및 식비 : 25,000원*3종*2회=	150,000			
2.[초]학부모교육					600	1,200	-600						

2025학년도 세출예산명세서

예산구분 :    본예산(단위 : 천원)

사업					예산액	전년도 예산액	비교 증감	산출기초(원)
정책	단위	세부	세부항목	원가통계비목				
				1. 일반수용비	300	600	-300	학부모교육운영물품구입 : 30,000원*10종*1회= 300,000
				2. 운영수당	300	600	-300	학부모교육강사료 : 300,000원*1명*1회= 300,000
7. 학교 재무활동					400	0	400	
	1. 예비비				400	0	400	
		1. 예비비			400	0	400	
			1. [초]예비비		400	0	400	
				1. 예비비	400	0	400	예비비 : 400,000원*1회= 400,000
세출합계					265,196	202,085	63,111	