
2025학년도 교육과정 설명회 자료집

2025. 3. 19

전 주 중 산 초 등 학 교

전주중산교육과정 안내 자료

| | |
|---------------------------------|---|
| 1. 2025학년도 학교 현황 | 3 |
| 2. 2025학년도 전주중산 교육과정 운영계획 | 4 |

학부모 연수 자료

| | |
|--------------------------------|----|
| 1. 초등 늘봄학교 운영 안내 | 5 |
| 2. 공교육정상화 및 선행교육 금지 | 11 |
| 3. 정보통신윤리교육 | 13 |
| 4. 인권교육 | 15 |
| 5. 학교폭력 예방교육 | 16 |
| 6. 아동학대 예방교육 | 18 |
| 7. 가정폭력 예방교육 | 20 |
| 8. 학생 생명존중 및 자살예방 | 21 |
| 9. 청소년 도박문제 예방교육 | 23 |
| 10. 성폭력 예방교육 | 24 |
| 11. 약물오남용 및 흡연 예방교육 | 26 |
| 12. 고농도 미세먼지 대응 요령 | 27 |
| 13. 청탁금지법의 이해 및 불법찬조금 근절 | 29 |
| 14. 교육활동보호 연수 | 31 |



전주중산교육과정 안내

연구부

1 2025학년도 학교 현황

■ 학교 연혁

| 년 월 일 | 연 혁 개 요 | 년 월 일 | 연 혁 개 요 |
|-------------|----------------------------|-------------------------|-----------------------------|
| 1995. 4. 10 | 전주중산초등학교 개교 20학급 (649명) | 2019. 7. 26 | 공간혁신사업 지원학교 선정 |
| 1996. 3. 1 | 교육부지정 인성교육 자율시범학교 | 2019.5.2.~ 2024.2.28 | 민주학교 선정 및 운영 |
| 1998. 3. 1 | 전주교육청 지정 열린교육 교과교육 중심학교 | 2021. 12. 24 | 정보교육 학습기반구축 자원사업 대상학교 선정 |
| 2000. 3. 1 | 전라북도지정 정보활용교육 시범학교 지정 | 2024. 3. 1 | 미래형 융합교육(STEAM) 선도학교 선정 |
| 2002. 3. 1 | 교육부지정 교생실습 협력학교 (1년) | 2025. 1. 10 | 제 29회 졸업 (94명, 총 6,096명) |
| 2003. 3. 1 | 전라북도지정 교생실습 협력학교 (1년) | 2025. 3. 1 | 제 10대 권현정 교장 부임 |
| 2012. 3. 1 | 교육 복지 우선지원학교 지정 | 2025. 3. 1 | 19(1)학급 편성(407명) |
| 2013. 3. 1 | 전라북도지정 교생실습 협력학교 (2년) | | |

■ 학생 현황(2025.3.4.기준)

| 학 | 년 | 1 | 2 | 3 | 4 | 5 | 6 | 특수학급 | 계 |
|-------------|---|-------|-------|----|----|-------|----|------|-------|
| 학급수 | | 3 | 3 | 4 | 3 | 3 | 3 | (1) | 19(1) |
| 학 생 수 | 남 | 24 | 33(1) | 36 | 32 | 41(3) | 40 | (4) | 206 |
| | 여 | 25(1) | 31 | 40 | 34 | 31(1) | 40 | (2) | 201 |
| | 계 | 49(1) | 64(1) | 76 | 66 | 72 | 78 | (6) | 407 |

■ 교직원 현황(2025.3.4.기준)

| 구분 | 교장 | 교감 | 부장 교사 | 교사 | 특수 교사 | 보건 교사 | 영양 교사 | 상담 교사 | 영어회화 전문강사 | 교육 복지사 | 교무 실무사 | 특수교육 지도사 | 계 |
|----|----|----|----------|----|----------|----------|----------|----------|--------------|-----------|-----------|-------------|----|
| 남 | . | . | 1 | 3 | . | . | . | . | . | . | . | . | 4 |
| 여 | 1 | 1 | 5 | 14 | 1 | 1 | 1 | 1 | 1 | 1 | 1 | 1 | 29 |
| 계 | 1 | 1 | 6 | 17 | 1 | 1 | 1 | 1 | 1 | 1 | 1 | 1 | 33 |

| 구분 | 행정 실장 | 주무관 | 조리원 | 경비원 | 미화원 | 학교안전 지킴이 | 배구부 지도자 | 늘봄실 장 | 늘봄 실무사 | 늘봄 전담사 | 소계 | 총계 |
|----|----------|-----|-----|-----|-----|-------------|------------|----------|-----------|-----------|----|----|
| 남 | . | 1 | . | 2 | . | 1 | . | 1 | . | . | 5 | 9 |
| 여 | 1 | 2 | 5 | . | 2 | 1 | 1 | . | 1 | 3 | 16 | 45 |
| 계 | 1 | 3 | 5 | 2 | 2 | 2 | 1 | 1 | 1 | 3 | 21 | 54 |

중산 교육 목표 체계





늘봄학교 맞춤형, 선택형(교육)운영

늘봄교실

1 초등 늘봄학교란 무엇인가요?

초등 늘봄학교

◆ 정규수업 외에 **안전한 학교공간**과 **지역사회의 다양한 교육자원**을 연계해 학생 성장·발달을 위해 제공하는 **종합적 교육프로그램**

2 우리 학교 늘봄 프로그램은 이렇게 운영됩니다

1. 늘봄학교 맞춤형, 선택형(교육)부서 운영

가. 맞춤형 10개 부서, 선택형(교육) 7개 부서, 특기관련(배구부) 총 18개 부서 운영

나. 수강료: 스쿨뱅킹으로 징수(매월 15일 이후 징수)

다. 교재비: 수강 시작 15일 전 후에 각 부서 강사에게 신청, 스쿨뱅킹 징수
(미납한 기간이 2개월 이상일 경우, 신청한 선택형 프로그램에서 제외시킴)

라. 프로그램 구성

| 시간 | 월/수(45분 수업) | 시간 | 화/목/금(40분 수업) |
|------------------------|--|--|--|
| ~12:50 | 정규수업 | | |
| A반(1교시) 12:50~13:35 | *맞춤형 프로그램 A반(무료) 독서논술 A 방송댄스 A 음악줄넘기1 A 피아노1 A 한자 A (1~2학년만 해당) | *선택형(교육) 프로그램 A반(유료) 로봇과학 A 미술1 A 컴퓨터1 A 코딩 A (1~6학년 대상) | 정규수업 |
| B반(2교시) 13:45~14:30 | *맞춤형 프로그램 B반(무료) 독서논술 B 방송댄스 B 음악줄넘기1 B 피아노1 B 한자 B (1~2학년만 해당) | *선택형(교육) 프로그램 B반(유료) 로봇과학 B 미술1 B 컴퓨터1 B 코딩 B (1~6학년 대상) | A반(1교시) 13:45~14:25 |
| C반(3교시) 14:45~15:30 | *선택형(교육) 프로그램 C반(유료) 독서논술 C, 로봇과학 C 미술1 C, 방송댄스 C 음악줄넘기1 C, 컴퓨터1 C 코딩 C, 피아노1 C, 한자 C (1~6학년 대상) | B반(2교시) 14:45~15:25 | *맞춤형 프로그램 B반(무료) 바이올린 B 음악줄넘기2 B 주산 B 컴퓨터2 B 피아노2 B (1~2학년만 해당) |
| D반(4교시) 15:35~16:20 | *선택형(교육) 프로그램 D반(유료) 독서논술 D, 로봇과학 D 미술1 D, 방송댄스 D 음악줄넘기1 D, 컴퓨터1 D 코딩 D, 피아노1 D, 한자 D (1~6학년 대상) | C반(3교시) 15:30~16:10 | *선택형(교육) 프로그램 C반(유료) 미술2 C, 바둑 C 바이올린 C, 영어 C 음악줄넘기2 C, 주산 C 컴퓨터2 C, 피아노2 C (1~6학년 대상) |

| | 부서(월수반) | 강사명 | 학년 | 수강 인원 | 시간 | 교육비 | 장소 |
|-------------|----------|-----|-------|----------|------------------|---------|-------|
| 맞춤형 | 독서논술 A | 윤현O | 1~2학년 | 약 22명 | 12:50~13:35(45분) | 무료 | 3다목적실 |
| | 독서논술 B | | | | 13:45~14:30(45분) | | 3다목적실 |
| | 방송댄스 A | 정소O | | | 12:50~13:35(45분) | | 무용실 |
| | 방송댄스 B | | | | 13:45~14:30(45분) | | 무용실 |
| | 음악줄넘기1 A | 최지O | | | 12:50~13:35(45분) | | 소체육실 |
| | 음악줄넘기1 B | | | | 13:45~14:30(45분) | | 소체육실 |
| | 피아노1 A | 민현O | | | 12:50~13:35(45분) | | 피아노실 |
| | 피아노1 B | | | | 13:45~14:30(45분) | | 피아노실 |
| | 한자 A | 김호O | | | 12:50~13:35(45분) | | 1다목적실 |
| | 한자 B | | | | 13:45~14:30(45분) | | 1다목적실 |
| 선택형 (교육) | 독서논술 C | 윤현O | 1~6학년 | 약 22명 | 14:45~15:30(45분) | 28,000원 | 3다목적실 |
| | 독서논술 D | | | | 15:35~16:20(45분) | | 3다목적실 |
| | 방송댄스 C | 정소O | | | 14:45~15:30(45분) | 30,000원 | 무용실 |
| | 방송댄스 D | | | | 15:35~16:20(45분) | | 무용실 |
| | 음악줄넘기1 C | 최지O | | | 14:45~15:30(45분) | 30,000원 | 소체육실 |
| | 음악줄넘기1 D | | | | 15:35~16:20(45분) | | 소체육실 |
| | 피아노1 C | 민현O | | | 14:45~15:30(45분) | 30,000원 | 피아노실 |
| | 피아노1 D | | | | 15:35~16:20(45분) | | 피아노실 |
| | 한자 C | 김호O | | | 14:45~15:30(45분) | 28,000원 | 1다목적실 |
| | 한자 D | | | | 15:35~16:20(45분) | | 1다목적실 |
| | 로봇과학 A | 황미O | | | 12:50~13:35(45분) | 28,000원 | 음악실 |
| | 로봇과학 B | | | | 13:45~14:30(45분) | | |
| | 로봇과학 C | | | | 14:45~15:30(45분) | | |
| | 로봇과학 D | | | | 15:35~16:20(45분) | | |
| | 미술1 A | 신금O | | | 12:50~13:35(45분) | 28,000원 | 2다목적실 |
| | 미술1 B | | | | 13:45~14:30(45분) | | |
| | 미술1 C | | | | 14:45~15:30(45분) | | |
| | 미술1 D | | | | 15:35~16:20(45분) | | |
| | 컴퓨터1 A | 설정O | | | 12:50~13:35(45분) | 28,000원 | 컴퓨터실 |
| | 컴퓨터1 B | | | | 13:45~14:30(45분) | | |
| | 컴퓨터1 C | | | | 14:45~15:30(45분) | | |
| | 컴퓨터1 D | | | | 15:35~16:20(45분) | | |
| | 코딩 A | 김선O | | | 12:50~13:35(45분) | 32,000원 | 5다목적실 |
| | 코딩 B | | | | 13:45~14:30(45분) | | |
| | 코딩 C | | | | 14:45~15:30(45분) | | |
| | 코딩 D | | | | 15:35~16:20(45분) | | |

| | 부서(화목금반) | 강사명 | 학년 | 수강인원 | 시간 | 교육비 | 장소 |
|-------------|----------|-----|-------|-------|------------------|---------|-------|
| 맞춤형 | 바이올린 A | 최윤O | 1~2학년 | 약 22명 | 13:45~14:25(40분) | 무료 | 4다목적실 |
| | 바이올린 B | | | | 14:45~15:25(40분) | | |
| | 음악줄넘기2 A | 오유O | | | 13:45~14:25(40분) | | 소체육실 |
| | 음악줄넘기2 B | | | | 14:45~15:25(40분) | | |
| | 주산 A | 유민O | | | 13:45~14:25(40분) | | 3다목적실 |
| | 주산 B | | | | 14:45~15:25(40분) | | |
| | 컴퓨터2 A | 정선O | | | 13:45~14:25(40분) | | 컴퓨터실 |
| | 컴퓨터2 B | | | | 14:45~15:25(40분) | | |
| | 피아노2 A | 김혜O | | | 13:45~14:25(40분) | | 피아노실 |
| | 피아노2 B | | | | 14:45~15:25(40분) | | |
| 선택형 (교육) | 바이올린 C | 최윤O | 1~6학년 | 약 22명 | 15:30~16:10(40분) | 35,000원 | 4다목적실 |
| | 음악줄넘기2 C | 오유O | | | 15:30~16:10(40분) | 32,000원 | 소체육실 |
| | 주산 C | 유민O | | | 15:30~16:10(40분) | 30,000원 | 3다목적실 |
| | 컴퓨터2 C | 정선O | | | 15:30~16:10(40분) | 30,000원 | 컴퓨터실 |
| | 피아노2 C | 김혜O | | | 15:30~16:10(40분) | 32,000원 | 피아노실 |
| | 미술2 A | 서아O | | | 13:45~14:25(40분) | 30,000원 | 2다목적실 |
| | 미술2 B | | | | 14:45~15:25(40분) | | |
| | 미술2 C | | | | 15:30~16:10(40분) | | |
| | 바둑 A | 이경O | | | 13:45~14:25(40분) | 30,000원 | 1다목적실 |
| | 바둑 B | | | | 14:45~15:25(40분) | | |
| | 바둑 C | | | | 15:30~16:10(40분) | | |
| | 영어 A | 최몽O | | | 13:45~14:25(40분) | 32,000원 | 5다목적실 |
| | 영어 B | | | | 14:45~15:25(40분) | | |
| | 영어 C | | | | 15:30~16:10(40분) | | |

4

늘봄학교 운영 계획

| 프로그램 운영 계획 | 운영기간 | 1학기 | 2025.3.4. ~2025.7.24. | 늘봄프로그램 방학 (2일) | 2025.7.25. ~2025.7.28. | 2학기 | 2025.8.25. ~2026.1.9. | 늘봄프로그램 방학 (5일) | 2026.1.9. ~2026.1.12. 2026.2.25. ~2026.2.27 |
|---------------------|--------------|-----|--------------------------|---------------------------|---------------------------|-------------|--------------------------|-----------------------------|--|
| | 여름방학 중 운영 | | | 2025.7.29. ~2025.8.22. | 겨울방학 중 운영 | | | 2025.1.13. ~2026.2.24. | |
| | 운영시간 | 주중 | 12:50~16:20 (요일별 상이) | 토요일 | 운영(배구부) | 휴일 | 미운영 | 방학 중 늘봄학교 운영시간 | 9:10~ 12:25 (요일별 상이) |
| 만족도 조사 실시 계획 | | 1학기 | | 6월 중 | | | 2학기 | | 11월 말 |
| 추진 내용 | | | | 목표 | 시기 | 대상 및 담당 | | 비고 | |
| ◦ 기초 수요 조사 및 분석 | | | | 1회 | 11월 | 학생, 학부모, 교원 | | | |
| ◦ (연간)운영 계획 수립 | | | | 1회 | 12월 | 늘봄지원실 | | 학교운영위원회 심의 | |
| ◦ 강사 모집 · 선정 · 계약 | | | | 1회 | 1, 2월 | 프로그램별 강사 | | 성범죄 경력 및 아동학대범죄 전력 조회 실시 | |
| ◦ 세부 운영 계획 수립 | | | | 1회 | 2월 | 늘봄지원실 | | | |
| ◦ 강사 오리엔테이션 실시 | | | | 2회 | 3, 9월 | 늘봄 프로그램 강사 | | | |
| ◦ 차시별 프로그램 운영 계획 수립 | | | | 1회 | 3월 | 늘봄 프로그램 강사 | | | |
| ◦ 수강 신청 안내 및 수강생 모집 | | | | 4회 | 기수별 | 전교생 | | 신입생 개인정보제공동의서 예비소집일 수합 | |
| ◦ 정보공시 | | | | 1회 | 4월 | 늘봄지원실 | | 나이스 정보공시 | |
| ◦ 수강료 징수(기별) | | | | 매월 | 매월 | 수강생 | | | |
| ◦ 늘봄학교 자유수강권 지급 | | | | 매월 | 매월 | 해당 학생 | | | |
| ◦ 늘봄학교 공개의 날 운영 | | | | 1회 | 연 1회 | 수강생, 학부모 | | | |
| ◦ 활동 결과 통지 | | | | 2회 | 학기별 | 수강생 | | | |
| ◦ 프로그램 및 강사 만족도 조사 | | | | 1회 | 연 1회 | 수강생 | | 학교 여건에 따라 운영 | |
| ◦ 프로그램 연간 운영 만족도 조사 | | | | 1회 | 연 1회 | 학부모 | | | |
| ◦ 자체 점검·평가 | | | | 1회 | 학년말 | 늘봄지원실 | | | |
| ◦ 프로그램 활동 홍보 | | | | 연중 | 수시 | 전교생, 학부모 | | | |



늘봄학교 선택형(돌봄)교실 운영

늘봄교실

1 운영시간

- 늘봄학교 선택형(돌봄): 월~금요일 운영 (13:00 ~ 17:00)
 - 늘봄학교 선택형(연장돌봄): 월~금요일 운영 (17:00 ~ 18:00)
 - 방학 중: 월~금요일 운영(오전돌봄 9:00~13:00, 오후돌봄 13:00~17:00)
- ※ 운영시간은 수요일에 따라 변동될 수 있으며, 공휴일은 운영일에서 제외한다.

2 운영장소

- 돌봄교실 3실(꿈반, 사랑반, 지혜반)

3 대상학생

- 1~2학년 전체 중 돌봄이 필요한 학생

4 대상자 선정 순위

| 순 위 | 대상자 | 가정 유형 | 기준 및 증빙서류 | |
|-----------------------------------|-------|-----------------------------|--|--|
| 1 | 1・2학년 | 모든 가정 | 저학년 우선 (1학년 > 2학년) 및 돌봄 희망 시간이 많은 학생 | |
| 2 | 1・2학년 | 기초/차상위/ 법정한부모 | ▶ 수급자증명서/차상위계층 증명서/법정한부모 증명서(주민자치센터 1부) | |
| 3 | 1・2학년 | 맞벌이 가정 (한부모 취업 가정 포함) | 취업 부모 | 재직증명서, 위촉계약서(사업장 발급), 의료보험자격 득실확인서 등 맞벌이를 증명할 수 있는 서류 중 택일하여 부,모 각각 1부씩 제출 |
| | | | 자영 업 | 사업자등록증 1부 *부부공동사업자인 경우 서류상 확인이 가능해야 함. |
| | | | *한부모가정일 경우 맞벌이 가정에서 제출할 서류와 동일하고 추가적으로 부모기준 가족관계 증명서 제출 | |
| 4 | 1・2학년 | 다자녀 가정 | 부모 기준 가족관계 증명서 제출(두자녀-둘째부터, 세자녀-첫째부터) | |
| 5 | 1・2학년 | 다문화 가정 | 부모 기준 가족관계 증명서 제출 | |
| 6 | 1・2학년 | 담임 추천 | 부모의 일시적 실직 또는 돌봄 필요 사유가 상당한 학생 | |
| * 모든 증빙 서류는 최근 3개월 이내에 발급된 것으로 제출 | | | | |
| * 공통서류 : 주민등록등본(주민번호 뒷자리 생략) | | | | |

5 놀봄학교 선택형(돌봄) 프로그램 운영

1) 운영 기준

가) 과제 지도, 독서 등 개인 활동과 예체능, 안전교육 등 단체활동으로 구성하며, 발달 단계를 고려한 신체활동과 인성 활동을 중점적으로 한다.

나) 대상 학생의 수준·특성을 고려하여 지도가 이루어지도록 한다.

2) 운영 내용

〈교육과정 운영일 중 선택형(돌봄) 프로그램〉

| 돌봄 교실 주간 운영안 예시 | | | | | |
|-----------------------|--|-------|------|------------------|------|
| 시간 \ 요일 | 월 | 화 | 수 | 목 | 금 |
| 13:00 ~ 14:00 | 인사/입실확인/개인별 소지품정리/독서활동 맞춤형 프로그램 참여(개인선택) | | | | |
| 14:00 ~ 15:00 | 개인 및 단체활동(과제지도, 독서, 그림그리기, 신체활동, 개별놀이 활동) 맞춤형 프로그램 참여(개인선택) | | | | |
| 15:00 ~ 15:30 | 간식시간 및 휴식 | | | | |
| 15:30 ~ 16:30 | 안전교육 | 조형 활동 | 신체활동 | 창의인성지도 (독서논술) | 교구활동 |
| 16:30 ~ 17:00 | 정리정돈 및 개인별 귀가지도 | | | | |
| 17:00~18:00 (연장돌봄) | 개별활동 및 자유선택 놀이활동 (독서, 그림그리기, 블록놀이, 보드게임 등) | | | | |

※ 운영 시간표는 학교 사정에 따라 변경될 수 있음



공교육정상화 및 선행교육 금지

연구부

1 공교육정상화법

- ◆ **공교육정상화법**: 「초·중등교육법」에 따라 공교육을 담당하는 초·중·고등학교의 교육과정이 정상적으로 운영되도록 교육 관련기관의 **선행교육 및 선행학습을 유발하는 행위를 규제**함으로써 「교육기본법」에서 정한 교육 목적을 달성하고 학생의 건강한 심신 발달을 도모하기 위한 법
공교육정상화 촉진 및 선행교육 규제에 관한 특별법(공교육정상화법): 2014. 3. 11. 제정, 2022. 7. 21. 개정

◆ 「공교육정상화법」 주요 내용

- 선행학습이 필요 없는 학교교육과정 운영
학교가 편성한 교육과정 범위와 수준 내에서 학교수업 및 방과후학교 실시
- 학교 시험은 배운 내용에서 출제
학교 시험(지필, 수행평가) 및 각종 교내대회 등을 배운 내용에서 출제
- 학원 등 사교육 기관의 선행학습 유발 광고 및 선전금지(행정지도)

◆ 선행교육 판단 기준

| 구 분 | | | 법령에서 금지하는 선행교육 및 선행학습 유발행위 |
|---------------|--------|--------------------|--|
| 교육과정 편성·운영 | 재학생 | 앞서서 편성 | 국가 교육과정 및 시·도교육과정을 앞서는 학교교육과정을 편성하는 경우 |
| | | 앞서서 제공 | 편성된 학교교육과정을 앞서는 학교교육과정을 운영(제공)하는 경우 |
| | 입학예정학생 | | 입학예정학생을 대상으로 입학 후 학교교육과정을 미리 운영하는 경우 |
| 평가 | 재학생 | 교과 평가 (지필·수행평가) | 학교교육과정에 따라 편성한 교과별(학년별) 진도계획을 앞서서 평가하는 경우(배운 범위와 수준을 앞서는 내용을 출제하여 평가하는 경우) |
| | | 각종 교내 대회 | |
| | 입학예정학생 | | 입학예정학생을 대상으로 상급학교(입학예정학교)의 학교교육과정 내용을 출제하여 평가하는 경우 |

2 공교육정상화법 관련 Q&A

◆ 선행교육 또는 선행학습에서 선행의 기준은 무엇인가요?

선행교육 또는 선행학습은 학교교육과정에 앞서서 이루어지는 교육 또는 학습을 의미합니다. 통상적으로 교수·학습 및 평가는 학기 단위로 이루어지므로 학기를 기준으로 보는 것이 타당합니다. 단, 학기를 넘어서는 교육과정 재구성의 경우에는 반드시 진도계획표를 수정하고 정보공시를 해야 합니다.

◆ 학생이 스스로 공부하는 선행학습도 이 법에 따라 금지되나요?

그렇지 않습니다. 이 법은 학습자가 자발성을 가지고 개별적으로 공부하는 선행학습까지 금지하는 것은 아닙니다. 다만 교육과정을 앞서서 지도하는 선행교육, 그리고 학교 시험이나 상급학교 입학전형 등에서 선행학습을 유발하는 행위를 금지하는 것입니다.

◆ 교육기부로 운영되는 교과(관련) 프로그램도 선행교육의 규제 대상인가요?

그렇지 않습니다. 교육기부는 교과 교육과정, 창의적 체험활동, 방과후학교 등과는 별개의 사업으로 「공교육정상화법」의 적용 대상이 아니기 때문입니다.

※ 교육기부: 기업·대학·공공기관 등이 보유한 인적·물적 자원(자원봉사, 개인재능, 시설·기자재 기부, 활동 지원, 콘텐츠 제공, 프로그램 운영)을 유·초·중등 교육활동에 직접 활용할 수 있도록 비영리로 다양하고 수준 높은 교육 기회를 제공하는 기부 유형.

◆ 교과 관련 교내 대회에서도 정규 교과 교육과정의 범위를 앞선 문항을 출제하면 선행교육에 해당하나요?

그렇습니다. 일반적인 교과 평가의 경우와 동일합니다. 즉, 학기를 단위로 학교의 교과 교육과정(진도계획 포함)의 범위와 수준을 벗어난 내용을 평가하느냐가 판단 기준이 됩니다.

◆ 입학 이전에 입학이 예정된 학생을 대상으로 입학 이후에 다루어야 할 교과목을 지도하거나 관련 과제를 부여해도 되나요?

입학예정학생에 대하여 입학 전에 상급 학교(입학예정학교)의 교과목을 지도하거나 관련 과제를 부여하는 것은 선행교육에 해당됩니다.

◆ 초6과 중1, 중3과 고1을 연계한 영어, 수학, 논술 등의 교과 프로그램(캠프 등 활용 포함) 운영은 선행교육에 해당하나요?

그렇습니다. 초등학교 6학년 또는 중학교 3학년을 대상으로 상급학교 교육과정을 앞서 운영하는 것은 선행교육에 해당합니다.

◆ 초등학교 1, 2학년의 창의적 체험활동에서 영어 교과를 가르치는 것은 선행교육에 해당하나요?

그렇습니다. 창의적 체험활동은 교과 외의 활동에 해당되므로 창의적 체험활동 시간에 영어 교과를 운영하는 것은 창의적 체험활동의 기본 취지에 맞지 않습니다. 다만, 학년 단계에 맞는 창의적 체험활동을 편성·운영하면서 영어를 활용한 음악활동(chant나 song) 및 국제 이해 교육의 일환으로 이루어지는 영어 관련 체험활동 등을 선행교육이라고 하지는 않습니다.



정보통신윤리교육

정보부

1 스마트폰을 사용하면 아이들에게 어떤 문제가 생기게 될까요?

(1) 우뇌증후군

- 스마트폰 동영상은 좌뇌만을 강하게 자극하여 우뇌 기능이 상대적으로 떨어짐
- 우뇌가 발달되어야하는 직관적 사고기에 좌뇌만 발달하여 좌우 뇌 균형이 깨짐
- 충동성 과잉행동이 나타날 수 있음

(2) 팝콘브레인(popcorn brain)

- 스마트폰 동영상 시청, 게임 등을 지나치게 오래할 경우 발생
- 즉각적인 반응이 나타나는 스마트폰에 몰두하여 뇌가 팝콘처럼 튀어 오르는 정보에만 반응하고 상대적으로 느린 현실에는 무감각해지는 현상

(3) 학습능력 저해

- 빠르게 움직이는 동영상에 익숙해져 정적인 활동인 독서가 어려워짐
- 자극 -> 정리 -> 표현의 단계가 이루어져야 하는데 스마트폰의 경우 보통 '자극'만 이루어짐

(4) 언어 발달, 정서 인지 발달에 악영향

- 스마트폰 동영상은 단방향으로 이루어져 '듣기', '말하기'의 양방향 소통 시간이 줄어들어 언어 발달의 기회 감소
- 가톨릭대 심리학과 발달심리연구실 실험결과 스마트폰 사용량이 많은 유아일수록 감정 조절 능력이 떨어짐



2 청소년 자녀를 둔 학부모 가이드



'만 2세' 전에 아이가 스마트폰에 노출되지 않도록 지도해주세요.

- ☞ 아이앞에서는 가급적 스마트폰을 사용하지 않도록 노력해 주세요.
- ☞ 과의존 예방 콘텐츠를 활용하여 지나친 사용은 건강에 해롭다는 것을 가르쳐주세요.



교육용'앱'보다는 '책'을 읽어주세요.

- ☞ 아이와 함께 책을 읽으며 대화하는 시간을 늘려보세요.



이른 시기에 노출됐다면, '단번'에 끊어주세요.

- ☞ '일관적인'태도로 '단호하게' 스마트폰에서 멀어지도록 지도해주세요.



자녀와 보호자의 사용습관을 함께 점검해보세요.

- ☞ 스마트폰 과의존 척도를 활용해 사용 습관을 확인해보세요.



'만 2세' 전에 아이가 스마트폰에 노출되지 않도록 지도해주세요.

- ☞ 아이앞에서는 가급적 스마트폰을 사용하지 않도록 노력해 주세요.
- ☞ 과의존 예방 콘텐츠를 활용하여 지나친 사용은 건강에 해롭다는 것을 가르쳐주세요.



교육용'앱'보다는 '책'을 읽어주세요.

- ☞ 아이와 함께 책을 읽으며 대화하는 시간을 늘려보세요.



자녀와 보호자의 사용습관을 함께 점검해보세요.

☞ 스마트폰 과의존 척도를 활용해 사용 습관을 확인해보세요.



자녀의 스마트폰 이용문화를 이해하고 관심을 갖도록 노력해 주세요.

☞ 자녀가 스마트폰으로 무엇을 하는지, 어떤 앱을 사용하는지 살펴봐 주세요.

☞ 자녀의 학교생활, 친구관계, 스트레스에 대해 관심을 기울여주세요.



자녀가 스마트폰 사용 규칙을 스스로 정할 수 있도록 격려해주세요.

☞ 스마트폰 사용에 대해 충분히 대화하여 실천할 수 있는 규칙을 정해보세요.

☞ 함께 정한 규칙은 가족 모두 숙지하고 지키도록 노력해주세요.

☞ 스마트폰을 끌 때는 자녀 스스로 끌 수 있도록 유도해주세요.



자녀와 가까워질 수 있는 대안활동을 함께해주세요.

☞ 다양한 활동을 함께하면서 자녀와 소통하는 시간을 가져보세요.



**자녀의 건전한 인터넷 및 스마트폰 사용습관은
부모님의 관심과 지도로 만들어집니다!**

3

올바른 스마트폰 사용을 도와줄 수 있는 자료



스마트폰 사용 습관 확인

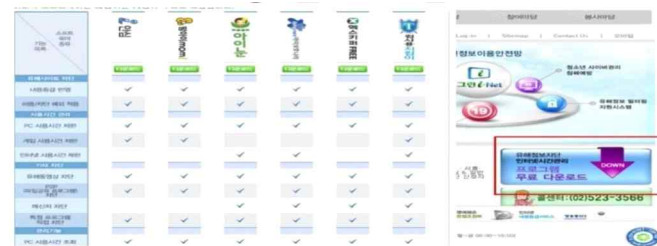
☞ 한국정보화진흥원 스마트쉽센터 홈페이지 ‘스마트폰 과의존 유아동척도(관찰자용/성인용)’ 활용
<http://www.iapc.or.kr>



인터넷, 게임 이용 관리

☞ 한국정보화진흥원 스마트쉽센터 홈페이지 ‘스마트폰 과의존 유아동척도(관찰자용/성인용)’ 활용
<http://www.iapc.or.kr> .pc 사용 관리 : 그린 I-net

다양한 매체를 통해 유통되는 유해정보로부터 학생을 보호하고 올바르게 방송통신 정보를 이용하도록 구축한 ‘청소년정보이용안전망’입니다.



<http://www.greeninet.or.kr> 에서 설치파일을 다운받으시거나 포털사이트 ‘그린아이넷’ 검색을 통해 다운 가능합니다.



스마트폰 유해정보 차단

☞ 스마트보안관, 아이스마트키퍼 등

: 청소년이 스마트폰에서 불법 유해정보(앱, 인터넷사이트)를 이용할 수 없도록 차단하고, 부모가 자녀의 스마트폰 이용정보 및 시간을 관리할 수 있는 모바일용 SW입니다. 부모 스마트폰에 설치한 경우 자녀의 스마트폰 이용시간 · 앱 · 웹사이트 관리, 자녀 스마트폰 이용 통계 확인이 가능합니다.

부모 및 자녀 스마트폰의 구글 플레이 스토어, 앱 스토어, T스토어, 올레마켓, U+스토어 등 오픈마켓에서 다운로드하여 설치 가능합니다.



인권교육

생활인성부

1 인권의 정의

인권: 사람이 사람답게 살아가기 위해 가장 필요한 기본적인 권리.

어른과 아동, 피부색, 종교, 정치, 문화적 배경, 사는 곳에 상관없이 사람이라면 누구나 행복하고 건강하게 살 기본적인 인간으로서의 권리가 있습니다. .

2 전북학생인권조례

학생인권조례는 학생들의 인권을 보장하기 위해 학생, 교사, 관리자, 교육청 등이 지켜야 할 것을 정리하여 법으로 만든 것입니다. 학생인권조례는 유엔 아동권리협약과 헌법에 보장된 인권을 나이가 어리거나 학생이라는 이유로 누리지 못하는 일이 없도록 학생들이 누려야 할 인권의 내용을 공포한 것으로 법적 강제력을 가집니다.

학생인권조례의 자세한 내용은 전북학생인권교육센터홈페이지-인권자료방을 참고하시기 바랍니다. (<http://human.jbe.go.kr>)

3 상담과 인권침해 조사를 요청할 수 있는 곳

전라북도 학생인권교육센터 <http://human.jbe.go.kr>

학생의 인권이 침해당했다고 생각될 때 상담 및 인권침해 여부를 조사해 달라고 요청 할 수 있는 곳입니다.

4 자녀의 인권을 존중하기 위한 부모님의 실천

- 자녀를 부를 때 ‘야, 임마, 이 XX’ 등 감정적 표현 사용하지 않기
- 자녀의 의견과 선택 존중하기
- 다른 자녀와 비교하지 않기

5 학교생활규정 개정

우리 학교에서는 2023년 11월 30일 학교생활규정을 전면 개정하였습니다. 전북학생인권조례를 근거로 ‘제2장 학생의 권리’ 장을 추가하는 등 인권 우호적인 내용으로 개정하여 학생 인권을 실질적으로 보장하고자 하였으며, 전체 내용은 학교 홈페이지 [학생 마당]-[학생 생활]-[학생생활규정 및 학칙]에서 확인할 수 있습니다.



학교폭력 예방교육

생활인성부

1 학교폭력의 개념

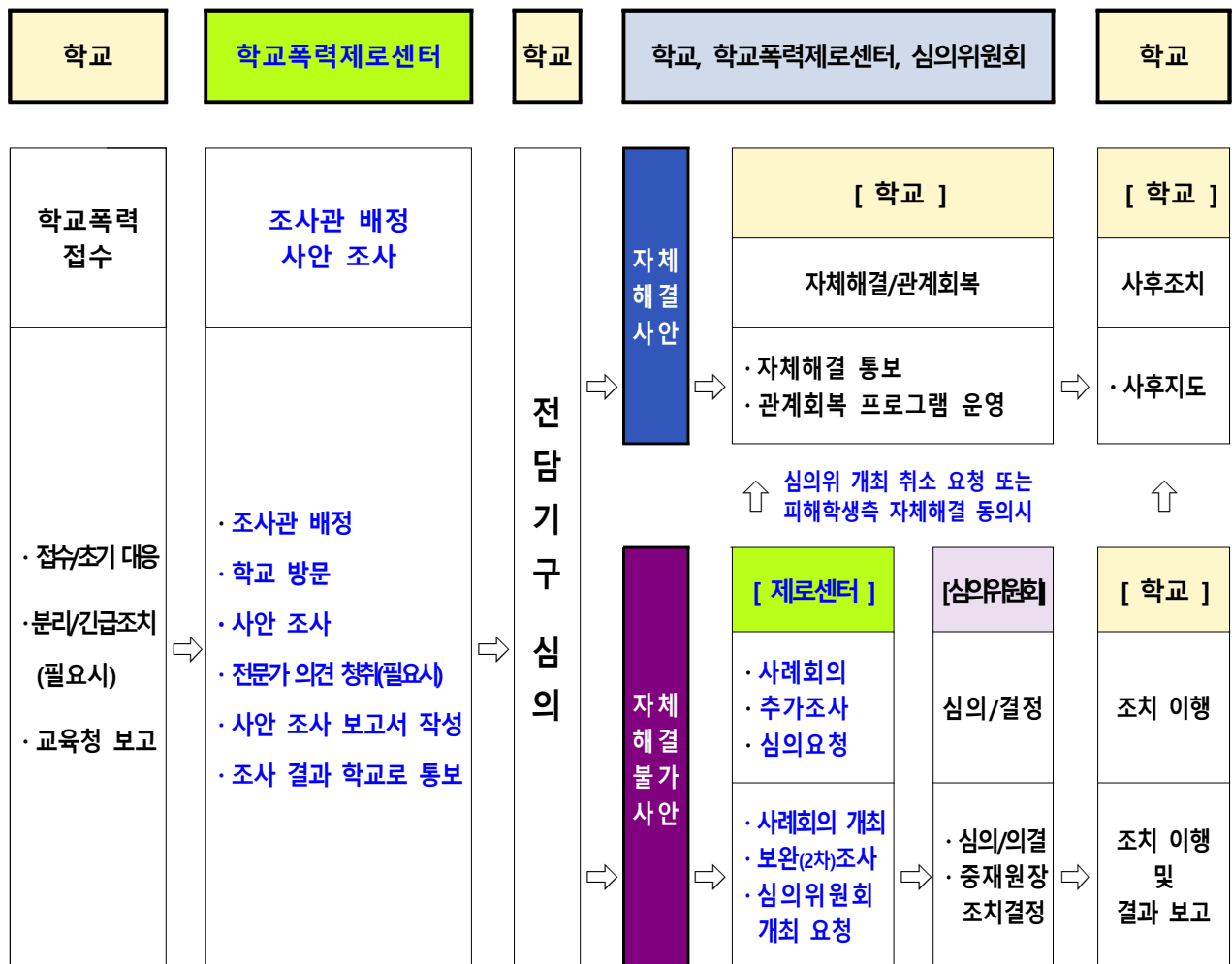
※ 「학교폭력예방 및 대책에 관한 법률」 제2조 제1항

학교 내외에서 학생을 대상으로 발생한 상해, 폭행, 감금, 협박, 약취·유인, 명예훼손·모욕, 공갈, 강요·강제적인 심부름 및 성폭력, 따돌림, 사이버 따돌림, 정보통신망을 이용한 음란·폭력 정보 등에 의하여 신체·정신 또는 재산상의 피해를 수반하는 행위

2 학교폭력 사안처리 절차

[학교폭력 사안처리 절차 흐름도]

※ 해당 절차는 『2025년도 학교폭력 사안처리 가이드북』에 따라 변경될 수 있음



3 학교폭력 예방을 위한 부모님의 역할

- 가. 내 자녀도 학교폭력의 **가해자나 피해자**가 될 수 있음을 항상 잊지 말아야 합니다.
- 나. 수시로 다양한 방법을 통해 자녀 개인의 **행동발달 상황** 및 **교우 관계**를 파악합니다.
- 다. 자녀에게 **생명의 존귀함, 상호존중, 역지사지, 준법의식** 등을 인식시킵니다.
- 라. 자녀에게 사소한 폭력이나 장난이라도 약자에게는 **심각한 폭력**이 될 수 있음을 교육합니다.
- 마. 자녀에게 **모범적인 행동, 웃는 얼굴, 온정적인 말, 사랑**으로 대해주시고, 아이들 앞에서 부모님들이 싸우는 모습을 보이지 않도록 주의해 주시기 바랍니다.
- 바. 자녀에게 친구들이 학교폭력에 가담하고자 할 때, 잘못된 일임을 친구에게 알리도록 지도하고, 잘못된 친구의 행동에 동참하는 것이 친구 간의 **의리가 있는 것이 아님**을 알려줍니다.

4 학교폭력 피해를 알았을 때 대처요령

- 가. 자녀가 폭력피해를 당하게 되면 **자신감**을 가지고 대화로 당당히 맞서되, 어려울 경우 **자리를 피한 후 반드시 선생님이나 부모님** 등께 알리도록 지도합니다.
- 나. 폭력피해가 우려되는 자녀에게는 동반자를 만들어 주고, 등하교 시 **가급적 큰길**을 이용하며 필요한 경우 **부모님과 동행**하도록 합니다.
- 다. 상담이 필요한 학생은 **학교 차원에서** 지도가 이루어질 수 있도록 교사와 협의하여 **공동지도**하도록 합니다.
- 라. 내가 직접 피해를 당하지 않았더라도, 학교폭력 사실을 알았을 때는 바로 부모님, 선생님께 알리도록 자녀에게 지도하며, 그것이 내가 **피해자가 되지 않는 길과 같음**을 알려줍니다.
- 마. 나도 가해자가 될 수 있음을 고려하고 생활지도 및 태도 개선을 위해 힘씁니다.

5 학교폭력 신고 방법

가. 교내 신고 방법

- **(직접 신고·상담)** 피해학생, 목격학생, 보호자 등이 직접 교사에게 말하거나 교사가 개별적인 학생 상담을 통해 파악
- **(신고함)** 교내 학교폭력 신고함 설치·안내(신고학생의 비밀을 보장할 수 있는 위치 고려)
- **(설문조사)** 모든 학생에게 신고 기회 부여 및 심도 있는 정보를 얻기 위해 설문지 조사 실시
- **(이메일)** 담임교사의 메일, 학교폭력 책임교사의 메일 등
- **(홈페이지)** 학교 홈페이지의 비밀 게시판 등

나. 교외 신고 방법

- **(학교폭력 신고센터) (전화)** 국번 없이 117 및 117센터에 방문 신고·상담
- **(경찰청)** 학교폭력 및 사이버폭력 등 **긴급범죄 신고 112**, 사이버범죄 신고시스템(ecrm.cyber.go.kr)
- **(학교전담경찰관)** 해당 학교 담당 학교전담경찰관에게 문자 또는 전화로 신고



아동학대 예방교육

생활인성부

1 아동학대의 개념

가. 아동이란?

만 18세 미만의 사람을 말합니다.(아동복지법 제3조 제1호, 아동학대처벌법 제2조 제1호, 국제연합 아동권리협약 제1조)

※ 가정폭력 피해자가 만 18세 이상의 경우는 가정폭력 관련법이 적용되고, 만 18세 미만일 경우에는 아동학대 관련법에 적용되어 처리

나. ‘아동학대’란?(아동복지법 제3조 제7호)

보호자를 포함한 성인이 아동의 건강 또는 복지를 해치거나 정상적 발달을 저해할 수 있는 신체적·정신적·성적 폭력이나 가혹행위를 하는 것과 아동의 보호자가 아동을 유기하거나 방임하는 것을 말합니다.

다. ‘아동학대범죄’란?(아동학대처벌법 제2조 제4호의 각 목)

보호자에 의한 아동학대로서 다음의 어느 하나에 해당하는 죄를 말합니다.

- ▶ (형법) 상해, 폭행, 유기, 학대, 체포, 감금, 협박, 약취, 유인, 인신매매, 강간, 추행, 명예훼손, 모욕, 강요, 공갈, 재물 손괴 등
- ▶ (아동복지법) 신체적·정서적·성적 학대, 유기, 방임 등
- ▶ (아동학대처벌법) 아동학대치사, 아동학대 중상해, 상습범

※ ‘아동학대범죄’는 아동학대 행위 주체를 ‘보호자’로 한정함으로써 아동복지법상 아동학대보다 좁은 개념(아동학대처벌법 제2조 제4호)

2 아동학대의 유형 및 내용

가. **(신체학대)** 보호자를 포함한 성인이 아동에게 우발적인 사고가 아닌 상황에서 신체적 손상을 입히거나, 신체 손상을 입도록 허용한 모든 행위를 말합니다.

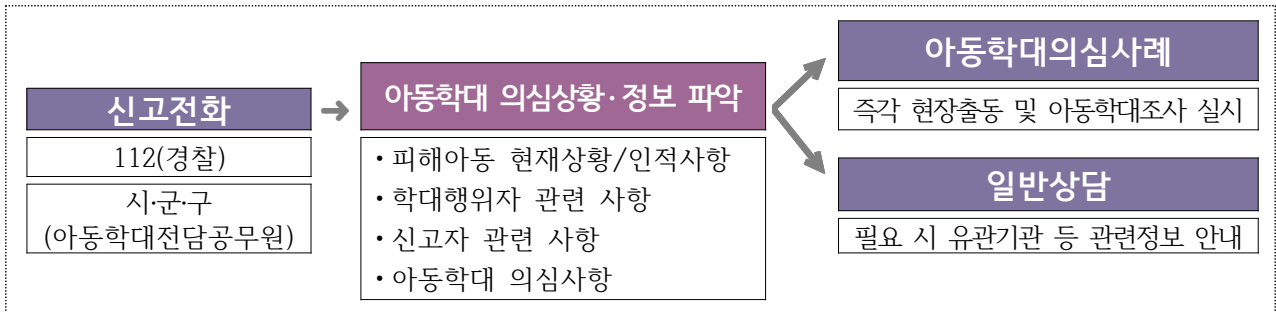
나. **(정서학대)** 보호자를 포함한 성인이 아동에게 행하는 언어적 모욕, 정서적 위협, 감금이나 억제, 기타 가학적인 행위를 말하며 언어적, 정신적, 심리적 학대라고도 합니다.

다. **(성학대)** 보호자를 포함한 성인이 자신의 성적 충족을 목적으로 아동에게 행하는 모든 성적 행위를 말합니다.

라. **(방임 및 유기)** 방임은 보호자가 아동에게 위험한 환경에 처하게 하거나 필요한 의식주, 의료교육, 의료적 조치 등을 제공하지 않는 행위를 말하며 유기란 보호자가 아동을 보호하지 않고 버리는 행위를 말합니다.

3 아동학대 신고

가. 아동학대 신고 및 조치 흐름도



나. 아동학대 신고자

- 누구든지 아동학대범죄를 알게 된 경우나 그 의심이 있는 경우에는 시·도, 시·군·구 또는 수사기관에 신고할 수 있습니다.(아동학대범죄의 처벌 등에 관한 특례법 제10조 제1항)
- 신고의무자는 직무를 수행하면서 아동학대범죄를 알게 된 경우나 그 의심이 있는 경우에는 시·도, 시·군·구 또는 수사기관에 즉시 신고하여야 합니다.(아동학대범죄의 처벌 등에 관한 특례법 제10조 제2항)

다. 아동학대 신고 및 상담기관

- 국번 없이 112(전화, 문자)
- 시·도, 시·군·구 아동학대 긴급전화
- 모바일앱(아이지킴콜 앱)
- 보건복지콜센터 129-6번(아동학대 상담)
- 아동보호전문기관

- ※ 경찰청으로 신고된 사안(교사 대상 아동학대)에 대한 수사기관의 요청 시, 교사의 정당한 생활지도 여부 판단 절차 시행
- (해당 교육지원청) 담당 장학사와 변호사 등이 학교를 방문하여 사안 확인
 - (도교육청) 교사 대상 아동학대 사안 관련 교육감 의견서(교사의 정당한 생활지도 여부 판단) 작성 후, 수사기관에 제출

4 징계권 폐지 안내

가. 징계권이란?

‘친권자는 그 자를 보호 또는 교양하기 위하여 필요한 징계를 할 수 있고 법원의 허가를 얻어 감화 또는 교정기관에 위탁할 수 있다.’ (민법 제915조)

나. 징계권 폐지 시기

2021년 1월 26일에 폐지되었습니다.

- ※ 아동은 모든 학대로부터 보호받아야 할 권리의 주체로서, 체벌은 더 이상 훈육의 방법이 될 수 없습니다.



가정폭력 예방교육

생활인성부

1 가정폭력의 정의

가정 구성원 사이의 신체적, 정신적 또는 재산상의 피해를 수반하는 행위를 말한다.

<가정폭력범죄의 처벌 등에 관한 특례법 제 2조>

2 가정폭력의 유형

| | |
|--------|---|
| 신체적 폭력 | .때리기, 목 조르기, 머리채 잡기, 칼이나 위험한 물건을 이용한 폭행 .잠을 못 자게 하는 것, 필요한 의료적 처치를 받지 못하도록 방해하는 행위 등 |
| 정서적 폭력 | .욕설, 폭언, 비난, 무시하기 .근거 없이 부정행위를 의심하며 괴롭히는 행위 .피해자가 아끼는 물건을 부수는 행위 .가족 비난과 위협 행위 .피해자가 보는 앞에서 애완동물을 학대 |
| 경제적 폭력 | .경제활동을 강요하거나 심하게 제지하는 행위 .생활비를 주지 않는 등 경제적 지원을 전혀 하지 않는 행위 .피해자의 모든 지출을 통제하거나 월급, 생활비를 가로채는 행위 |
| 성적 폭력 | .피해자의 성적 자기 결정권을 침해하는 행위 .성적 수치심을 주거나 원치 않는 성관계를 강요하는 행위 .피임, 임신, 출산을 강요하거나 방해하는 행위 |
| 통제와 억압 | .피해자의 일상생활을 감시하고 제지하는 행위 .GPS 애플리케이션을 사용한 위치추적이나 영상통화, 전화 또는 개인 메일 확인 등의 감시 .외부와의 고립, 사회적 관계들을 차단하거나 단절시키는 행위 |

3 가정폭력 신고 및 도움 요청

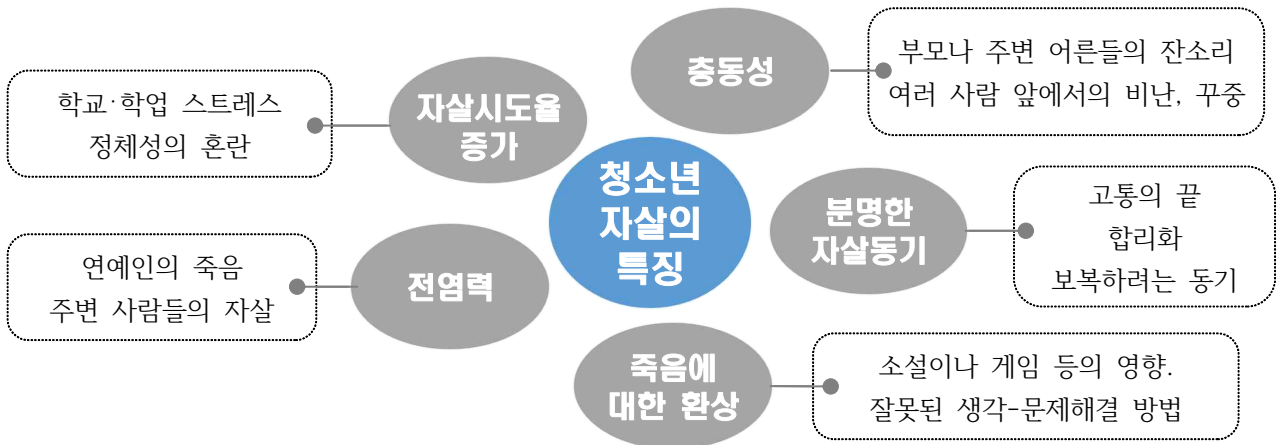
| 여성 긴급 전화 (1366) | 가정폭력 상담소 | 가정폭력 피해자 보호시설 |
|---|---|--|
| <ul style="list-style-type: none"> • 365일 24시간 개입 상담 • 긴급 피난처 운영: 7일 이내 긴급 보호 • 지역 관련 기관 연계 (쉼터, 법률, 의료 등) • 13개국 이주여성 자국어 상담, 통역 서비스 지원 • 이주여성쉼터 연계 | <ul style="list-style-type: none"> • 평일: 9:00 ~ 18:00 정기적인 상담 • 가해자 교정 및 치료프로그램 운영 • 피해자 치료 및 회복프로그램 운영 • 가정폭력 전문상담원 양성 교육 • 부부 및 집단 상담 • 지역 관련 기관 연계 | <ul style="list-style-type: none"> • 지속적인 상담 법률, 의료지원 서비스 • 자녀와 함께 생활 (의,식,주 무료 제공) • 학습 지원(비밀 전학 등) • 자립 지원(취업연계, 직업훈련 등) |



학생 생명존중 및 자살 예방

상담
및
생활인성부

1 청소년 자살의 특징



2 청소년 자살예고 징후

행동 신호

- 줄, 칼 등을 준비하고 감춤
- 수면, 진통제, 감기약 등을 모아서 감춰둠
- 오랫동안 만나지 못했던 친구나 선생님을 찾아감
- 일기장, 낙서, 블로그, SNS 등으로 자살, 죽음에 대해 표현
- 자신의 물건을 정리하거나 의미 있는 소장품을 남에게 주거나 버림

언어 신호

- 나 정말 죽고 싶어
- 내가 죽어버리면 좋을텐데...
- 나는 아무짝에도 쓸모가 없어
- 사라져 줄게
- 멀리 떠나고 싶다
- 깨어나지 말았으면...
- 날아가버리고 싶다
- 내가 죽어도 아무도 슬퍼하지 않겠지?

기타 신호

- 갑작스러운 행동변화
- 흥미와 에너지의 저하
- 사람들과 만남을 끊고 혼자 지내려 함
- 감정기복이 심해짐
- 식욕과 수면습관의 변화
- 외모와 위생 상태에 대한 관심의 결여
- 성적이 떨어지거나 조퇴, 무단결석이 많아짐
- 위험한 행동이 증가함

3 청소년 자살방지를 위한 노력 및 방법

가. 자살예방 대처방법(가정)

- 자살과 관련해서 구체적으로 물어보세요(자살에 대한 생각, 시도, 방법 등).
- 자살에 대한 생각과 삶을 지속할 이유 등 자녀의 얘기에 귀를 기울여주세요.
- 논쟁이나 비판이나 충고, 설교, 조언은 하지마세요.
- 부모님 스스로를 자책하지 마시고 화내지 마세요.
- 말과 몸짓으로 이해한다는 표현을 해주세요(힘든 이야기를 할 때, 고개를 끄덕이고 시선이나 몸은 자녀를 향해 주세요).
- 자녀의 감정을 공감해주세요.
- 자살 이외의 어려움을 해결할 여러 대안이 있음을 알게 해주세요.
- 자살하지 않겠다는 약속을 받아 놓으세요.
- 곁에 머물러 주세요(자살은 충동적이므로 잠깐 고개를 돌린 순간에도 뛰어내릴 수 있습니다).
- 도움을 요청하세요(자살의 가능성이 높다고 판단될 때에는 전문기관에 도움을 요청하세요).

나. 청소년 생명존중(자살예방) 7계명

- 진심어린 사랑으로 학생을 대한다.
- 학생의 장점과 강점을 부각시킨다.
- 학생과의 면담에서 충분한 정보를 얻는다.
- 학생의 말을 잘 경청하고 정서적으로 지지한다.
- 학생지도 시 자존심 손상이나 인격적 모욕감이 들지 않도록 주의한다.
- 학생의 친구들에게 조력을 구한다.
- 자살 위험이 높은 경우 전문가나 기관에 의뢰한다.

다. 도움이 필요할 때는 다음과 같은 곳에서 도움을 받을 수 있습니다.

- ☞ 생명의 전화 (☎1588-9191, www.lifeline.or.kr)
- ☞ 24시간 자살예방 상담전화 (☎1393 www.suicideprevention.or.kr)
- ☞ 정신건강 상담전화 (☎1577-0199)
- ☞ 청소년상담복지센터 (국번없이 1388, www.kyci.or.kr)
- ☞ 문자상담 「다 들어줄 개」 (☎1661-5004)



청소년 도박문제 예방교육

생활인성부

1 학부모님, 도박이 무엇인지 아시나요?

☞ 도박은 결과가 불확실한 사건에 돈이나 가치 있는 것을 거는 것을 말합니다. 우리 아이들의 **도박 행동은 눈에 잘 띄지 않습니다**. 정보통신기술의 발달로 스마트폰의 접근성이 높아져, SNS를 통한 불법 도박광고 및 홍보문자가 무분별해지고 있는 상황입니다. 이에 **우리 아이들의 도박문제를 예방할 백신이 필요합니다**. 갑자기 친구들과 돈 거래가 잦거나, 주변 사람들에게 맛있는 것(선물 등)을 자주 사주고, 짜증이나 신경질을 내는 등 정서적 문제가 있는지 가정 내에서 관심이 필요합니다.

도박을 하게 되는 동기



금전동기

쉽게 큰 돈을 따고 싶거나 잃은 돈을 만회하고 싶은 욕구



흥분동기

스릴과 흥분, 짜릿함, 쾌감과 즐거움을 느끼고 싶은 욕구



회피동기

현실 문제의 압박감, 우울감, 스트레스를 잊고 싶은 욕구



사교동기

직장 동료나 주위 친구들과 놀이 및 친목의 욕구



유희동기

가벼운 즐거움과 여가를 즐기기 위한 수단으로서의 욕구

2 우리 아이들이 도박문제 있는지 어떻게 알 수 있을까요?

청소년 도박행동 자가점검 선별척도를 통해 아이들의 도박문제를 알 수 있습니다.
누구나 쉽게 할 수 있습니다.

<https://www.kcgp.or.kr/> 접속 또는 자가점검 바로가기☞



청소년 선별검사

□ 우리 아이들의 도박행동 자가점검 후 점수별 어떻게 해야 할지 알아볼까요?



비문제 수준
(0~1점)

도박문제는 없어요.
만약 도박을 자주 한다면
문제가 생길 수 있어요

위험 수준
(2~5점)

문제 수준으로 진행하고
있어요. **지금이라도
중단해요.**

문제 수준
(6점 이상)

도박문제가 아주 심각해요.
**도박문제 전문상담
☎1336 전화해요.**



헬프라인 1336은 전국 단위의 도박문제 전화상담 번호 (연중무휴)입니다. 도박문제로 어려움을 겪고 있는 도박자 및 가족·지인들은 국번없이 1336으로 걸어 도움을 받을 수 있습니다.



성폭력예방교육

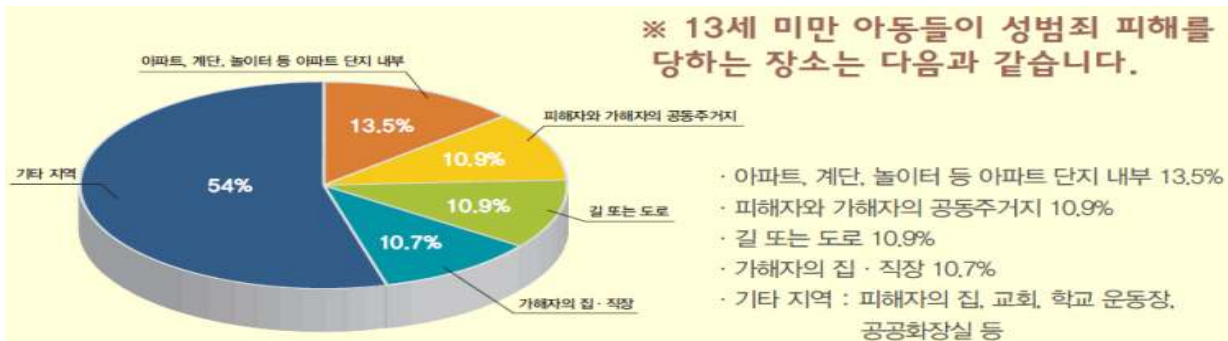
보건

부모님이 먼저 알고 예방하면, 자녀도 보호할 수 있습니다.

1 성폭력이란?

성과 관련하여 상대방의 동의 없이 행해지는 모든 신체적, 언어적, 정신적 폭력

2 성폭력 발생장소



3 자주 발생하는 또래 성폭력 행위

- 가. 야한 말이나 사진, 동영상 카톡, 밴드로 보냄
 - 나. 성장이 빠른 친구의 몸에 대해 놀리거나 특정 신체부위에 대해 언급
 - 다. 여학생의 치마 속을 핸드폰으로 찍어서 친구들에게 돌림
 - 라. 장난치는 척하면서 슬쩍 가슴이나 상대방의 생식기를 만짐
- ☞ 무심코 장난이라고 생각하는 행동들이 성폭력 범죄이며, 처벌 대상임을 자녀들에게 반드시 지도하여야 합니다.

4 성폭력·성희롱 예방을 위한 준수사항

- 가. 자녀가 자주 다니는 곳에서 집을 오가는 길에 위험요소가 있는지 미리 둘러보세요.
-성범죄알림e사이트접속(<http://sexoffender.go.kr>)하여 성범죄자 현황파악, 등하굣길 함께 걸어보기, 아파트나 연립주택의 지하실, 옥상, 주차장 등에 혼자 가지 않기.
- 나. 아는 사람이라도 원하지 않는 신체접촉을 하면 단호하게 싫다는 의사 표현을 확실히 하며 즉시 자리를 피하도록 알려주세요.
- 다. 호의를 베풀다고 모르는 사람을 따라가거나, 아는 사람이라도 가족이 아닌 경우 단 둘이 집에 있거나 차를 타지 않도록 자주 말해주세요.
- 라. 성 지식에 대해 자연스럽게 알려주고 무엇이 성폭력인지 정확히 알게 해주세요.
- 마. 평소 자녀와 충분한 대화를 통해 무슨 일이든지 부모님께 말할 수 있게 해주세요. 성폭력 발생이 일어 난다 하더라도 즉시 부모님께 말하여 조치를 취할 수 있도록 많은 대화를 해주세요.
- 바. 자녀들이 평소 무심히 하는 행동이나 말을 유심히 살펴봅니다.

5 성폭력 피해 징후 및 피해를 입었을 경우 대처방법

| 신체적 징후 | 심리적 징후 | 성적 행동의 증가 |
|---|---|--|
| <ul style="list-style-type: none"> • 자주 배가 아프다거나 머리가 아프다고 한다. • 밥을 먹지 않거나 갑자기 음식을 과도하게 먹는다. • 성기 통증을 호소한다. • 손이나 몸을 지나치게 자주 씻는 등 청결에 대한 강박감을 보인다. | <ul style="list-style-type: none"> • 악몽을 꾸거나 불안 증세를 보인다. • 평소보다 시무룩하거나 이유 없이 짜증을 낸다 • 특정 인물, 장소, 물건에 대한 거부 및 공포감을 나타낸다. • 낮에도 혼자 있는 것을 두려워한다. | <ul style="list-style-type: none"> • 성적 행동이나 성행위를 흉내 낸다. • 성기나 성행위 등에 과도한 호기심을 보인다. • 음란물에 지나친 관심을 보인다. |

가. 부모님이나 믿을 수 있는 사람에게 피해 사실을 알리고 경찰에 신고합니다.

나. 치료와 검사, 증거 채취를 위해서 몸을 씻지 말고 보호자와 함께 병원에 갑니다.(48시간 이내, 응급피임약은 72시간 안에)
다. 법적인 문제와 해결방안을 위해서 전문가의 도움을 받습니다.

- ▶ 여성긴급전화 (☎국번없이 1366)- 의료지원, 심리상담, 법률자문 및 수사지원
- ▶ 청소년긴급전화 ☎ 1388
- ▶ 한국성폭력상담소 <http://www.sisters.or.kr>
- ▶ 경찰청 여성·청소년과 경찰서 (국번없이 112)

6 디지털 성범죄란?

휴대폰, 컴퓨터, 인터넷 등 우리가 살아가는 디지털환경에서, 혹은 그것을 매개로 발생하는 다양한 유형의 성범죄를 종합적으로 일컫는 말로 불법촬영이나 소비(불법촬영물을 보는 것) 또는 복사를 말합니다.

■ 카메라 등을 이용한 촬영

성폭력범죄의 처벌 등에 관한 특례법 제14조

카메라나 그 밖에 이와 유사한 기능을 갖춘 기계장치를 이용하여 성적 욕망 또는 수치심을 유발할 수 있는 다른 사람의 신체를 그 의사에 반하여 촬영하거나 그 촬영물을 반포·판매·임대·제공 또는 공공연하게 전시·상영한 자는 **5년 이하의 징역 또는 1천만원 이하의 벌금에 처한다.**

■ 디지털 성범죄와 관련 된 피해를 입은 경우

- 가. 도와줄 수 있는 어른께 말씀드리기(부모님, 선생님, 경찰, 등등)
- 나. 디지털범죄 상담 또는 신고할 수 있는 곳
 - 여성가족부 디지털성범죄 피해자지원센터 02-735-8994
 - 한국사이버성폭력대응센터 02-817-7959 / 긴급전화 1366



약물 오남용 및 흡연예방교육

보건

1 청소년 약물남용의 문제점

청소년기는 정신적으로나 신체적으로 급성장하는 시기이므로 약물남용이 건강에 미치는 해독은 그 시작 단계에서는 대단치 않은 것처럼 보이나 장기적인 안목에서 보면 성인병 등 각종 질환을 일으킬 뿐만 아니라 치명적일 수도 있습니다. 올바른 의약품 사용과 가족 간의 대화로 부적절한 약물사용을 하지 않도록 지도하여 주시기 바랍니다.

2 담배가 청소년에게 미치는 영향

가. 청소년 흡연은 성인 흡연 보다 나쁘다.

- 청소년기는 키가 1년에 10cm까지 자랄 정도로 세포분열이 왕성하게 일어납니다. 이렇게 세포분열이 왕성하게 일어나는 것은 키 뿐 아니라 폐를 비롯한 신체 장기 모두에 해당합니다. 따라서 청소년기의 흡연은 담배의 유해성분이 세포 깊숙이 침투하여 독성 작용이 더 크며 청소년기의 왕성한 세포분열을 방해하여 성장을 방해합니다.

나. 청소년 흡연은 니코틴 중독이 심합니다.

- 어린 나이에 흡연을 하면 니코틴에 노출되는 양이 많으므로 중독이 심해서 심리적인 의존도가 높습니다.

다. 청소년기에 흡연을 시작하면 폐암 사망률이 성인에 비해 높습니다.

- 15세 이하에서 담배를 피우기 시작한 사람은 25세 이후에 담배를 시작한 사람보다 폐암 사망률이 18.7배나 높습니다.

라. 청소년 흡연은 두뇌 활동에 영향을 주어 사고 능력이 떨어지고 정서 발달에도 해롭습니다.

- 흡연 시 발생하는 일산화탄소는 우리 몸에서의 산소의 공급을 억제하여 뇌에서의 저산소증을 가져와 기억력을 감퇴시키고 정서적 불안정을 초래합니다.

마. 청소년은 담배에 포함된 여러 가지 유해물질에 대한 해독능력이나 저항능력이 성인에 비해 약합니다.

바. 금단현상이 쉽게 나타나 담배를 끊기가 어렵습니다.

3 흡연 환경으로부터 자녀를 보호해 주세요

가. 부모님께서 흡연을 하는 경우라면 강한 의지로 금연을 실천하는 모습을 보여 주십시오.

- 금연가정의 자녀들은 나중에 흡연할 확률이 낮다고 합니다.

나. 자녀에게 담배 심부름을 시키지 않습니다.

다. 학생들이 있는 장소에서 담배를 피우지 말아 주십시오.

- 간접흡연으로 인해 피해를 입습니다.

- 어른이 되면 담배는 피워도 되는 것으로 인식하게 됩니다.

라. 자녀들과 외식 시에는 금연 지정 음식점을 이용합니다.



4 흡연예방 건강지킴이가 되어주세요

「국민 건강 증진법」에 의하여 유, 초중고 학교건물은 운동장을 포함한 **절대금연구역**으로 지정하여 운영하고 있습니다. 우리의 청소년은 나라의 기둥이며 미래입니다. 그러나 현재 청소년 및 여성 흡연인구는 꾸준히 증가하고 있는 실정입니다. 청소년 흡연은 우리나라의 미래를 짊어질 세대라는 점에서, 여성 흡연은 태어날 2세의 건강에 유해하므로 그 피해는 일반 성인보다 더 크다 하겠습니다.

이에 우리 아이들을 흡연의 유혹으로부터 지키고, 간접흡연의 위험으로부터 보호할 수 있는 “건강지킴이”가 되어주시길 부탁드립니다.



고농도 미세먼지 대응 요령

보건

1 미세먼지 농도 및 예·경보 상황 확인 방법

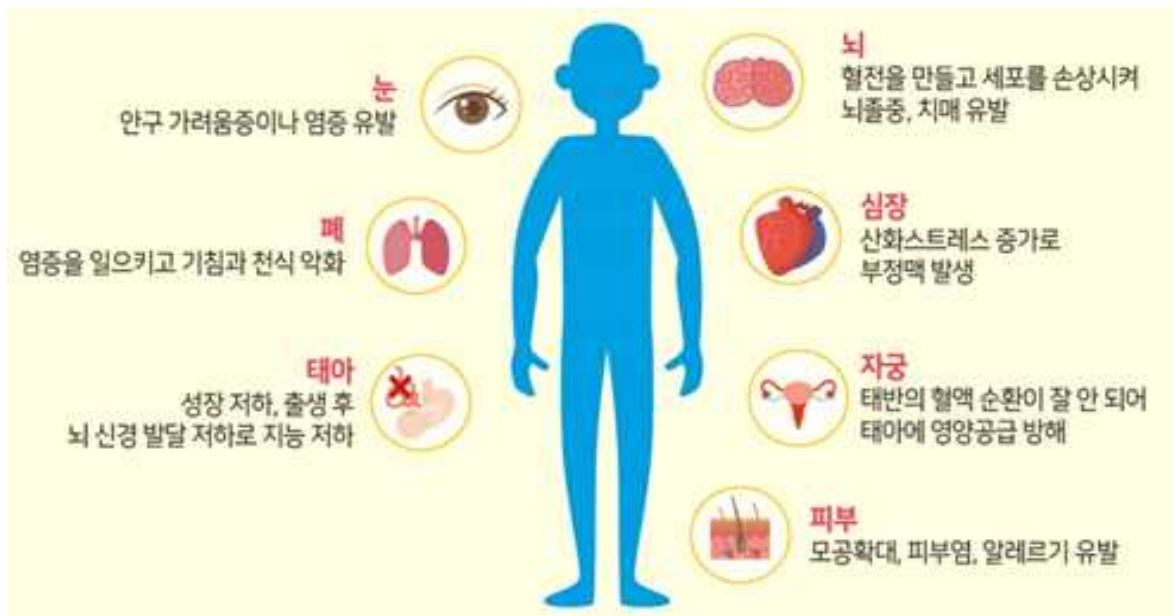
※ 스마트폰 ‘우리동네 대기질’ 앱 설치

- (설치 방법) ‘플레이 스토어’ 또는 ‘앱 스토어’에서 ‘우리동네 대기질’을 검색하여 다운로드
- 미세먼지 예보 결과 및 지역별 경보발령 상황 제공

※ 문자서비스 신청 <예보 문자 신청>

- 에어코리아 홈페이지 접속 (www.airkorea.or.kr) → 고객의 소리 → 문자서비스

2 미세먼지의 위해성



3 고농도 미세먼지 발생 시 대응 요령

가. 외출은 가급적 자제하기 실외 모임, 캠프, 스포츠 등 실외 활동 최소화

나. 외출 시 보건용 마스크(식약처 인증) 착용하기

※ 폐기능 질환자는 의사와 충분히 상의 후 마스크 사용 권고

다. 외출 시 대기오염이 심한 곳은 피하고, 활동량 줄이기

- * 미세먼지 농도가 높은 도로변, 공사장 등에서 지체시간 줄이기
- * 호흡량 증가로 미세먼지 흡입이 우려되는 격렬한 외부활동 줄이기

라. 외출 후 깨끗이 씻기

- * 샤워하고, 특히 필수적으로 손·발·눈·코를 흐르는 물에 씻고 양치질하기

마. 물과 비타민C가 풍부한 과일·야채 섭취하기

- * 노폐물 배출 효과가 있는 물, 항산화 효과가 있는 과일·야채 등 충분히 섭취하기

바. 환기, 물청소 등 실내 공기질 관리하기

- * 실내·외 공기오염도를 고려하여 적절한 환기 실시
- * 실내 물걸레질 등 물청소 실시, 공기청정기 가동(공기청정기 필터 주기적 점검·교체)

< 환기 요령 >

- 실내 오염도가 높을 때는 자연환기 또는 기계환기 실시(단, ‘나쁨’ 이상 시 자연환기 자제)
- 대기가 정체되어 있는 시간대를 피해 오전 10시부터 오후 9시 사이에 하루 3번 30분 이상 환기
- 자연환기 시에는 대기오염도가 높은 도로변 외의 다른 창문을 통한 환기 실시
- 조리 시 주방 후드 가동과 자연환기를 동시에 실시하고, 조리 후에도 30분 이상 환기

아. 대기오염 유발 행위 자제하기

- * 자가용 운전 대신 대중교통 이용, 폐기물 태우는 행위 등 자제하기

4 민감군 학생 조사 및 질병 결석 인정 절차 안내

※ 미세먼지가 ‘나쁨’ 이상인 경우 ‘질병 결석’ 인정

※ 「학교생활기록 작성 및 관리지침」(교육부 훈령) 및 관련 공문에 근거

절차 및 요건 : 각급학교<질병 결석 인정 (유치원 제외)>

- (학년 초) 미세먼지 관련 기저질환 조사 시, 질병 결석 절차 사전에 고지
- (절차) 미세먼지와 유관한 기저질환(천식, 아토피, 알레르기, 호흡기 질환, 심혈관질환 등)에 대한 의사의 진단서 또는 의견서(의사 소견서, 진료확인서 등)을 학년 초에 사전 제출
 - ※ 미세먼지와 유관성이 드러나는 의사 소견 또는 향후 치료의견 명시 필요
- (요건) 등교 시간대 거주지 또는 학교 주변 실시간 미세먼지 농도가 ‘나쁨’ 이상이며, 학부 모가 학교에 사전 연락(전화, 문자 등)한 경우
- (학교 행정 사항) 담임교사는 확인서를 첨부한 결석계를 5일 이내에 제출하여 학교장 승인
 - ※ 학기 초 관련 진단서를 제출한 경우, 질병 결석 서류를 담임교사 확인서로 갈음

<질병 결석 인정 절차 및 요건 : 유치원>

- (절차) 등교 시간대 거주지 또는 학교 주변 실시간 미세먼지 농도가 ‘나쁨’ 이상일 때 학부 모가 유치원에 사전 연락(전화, 문자 등)한 경우 인정
- 해당 질병 결석 일은 유아학비 지원금 산정 기준의 결석 일수에 미포함(유아학비 지원금에 불이익이 없음)



청탁금지법의 이해 및 불법찬조금 근절

교감
행정실

1 청탁금지법의 이해

▶ 김영란법으로 잘 알려진 「부정청탁 및 금품등 수수의 금지에 관한 법률(약칭: 청탁금지법)」은 공직자 등에 대한 부정청탁과 금품수수 관행을 근절하여 공정하고 투명한 사회를 실현하기 위하여 제정되었습니다.

◆ 적용대상자

청탁금지법의 적용 대상은 ① 공직자 등(유치원 및 각급 학교의 교직원, 사립학교 교직원 및 학교법인 임직원), ② 공직자 등의 배우자, ③ 각종 위원회(학교운영위원회, 학교폭력 전담기구 등)의 학부모위원을 포함한 민간위원, ④ 부정청탁 및 금품등을 제공한 일반 국민입니다.

◆ 주요내용

(부정청탁 금지) 누구든지 직무를 수행하는 공직자등에게 법령을 위반하도록 부정한 청탁*을 할 수 없습니다. *예) 각급 학교의 입학·성적·수행평가 등의 업무에 관하여 법령을 위반하여 처리·조작하도록 하는 행위

(금품등 수수 금지) 공직자등은 직무와 관련하여 대가성 여부를 불문하고 금품등을 받거나 요구 또는 약속할 수 없습니다. 특히, 학생에 대한 상시 평가·지도업무를 수행하는 **교사와 학생(학부모)** 사이에는 직접적인 이해관계가 있으므로 **금품등 수수가 금지**되고, 사교·의례·부조의 목적도 인정되기 어려워 일체의 음식물·선물·경조사비 제공 또한 허용되지 않습니다.

(벌칙 등) ①부정청탁을 받아 직무를 수행하거나 금품등을 수수한 공직자와 ②공직자에게 부정청탁을 하거나 금품등을 제공한 자에게 벌칙(징역 또는 벌금), 과태료를 부과하게 되어있습니다.

◆ 위반사례

- 스승의 날에 학생(학부모)이 선생님(담임교사 및 교과담당교사 등)께 선물을 하는 것은 금지됩니다.
- 선생님의 결혼식에 학생(학부모)이 선물이나 축의금을 드리는 것은 허용되지 않습니다.
- 학부모님이 선생님과 면담 시 선생님께 음료수를 제공할 수 없습니다.
- 학부모회 또는 학교운영위원회의 학부모위원이 교장·교감 선생님께 선물을 하는 것은 금지됩니다.

◆ 허용사례

- 스승의 날에 선생님께 학생이 직접 쓴 손편지(카드)를 제공하는 것은 가능하며, 학생 대표 등이 공개적으로 카네이션(꽃)을 드리는 것은 사회상규에 따라 허용되는 금품등입니다.
- 학생들이 선생님의 결혼식에서 축가를 부르는 것은 청탁금지법 상 금품등에 해당한다고 보기 어렵고, 금품등에 해당하더라도 사회상규상 허용될 수 있습니다.
- 학생이 다른 학교로 전학을 가거나, 상급 학교로 진학한 이후에는 특별한 사정이 없는 한 이전 학교의 선생님과 직무관련성이 없으므로 선물이 허용됩니다.(동생이 이전 학교에 재학 중인 경우는 불가능)

2 불법찬조금이란?

‘불법찬조금’이란, 「초·중등교육법」 제33조 및 동법시행령 제64조에 정하여진 학교발전기금의 목적, 조성 절차와 방법 등을 위반하여 학부모단체(학교운영위원회, 학부모회, 운동부 학부모, 청소년단체·방과후교육 활동 등 교육활동 후원 학부모 단체) 등이 교육활동 지원 명목으로 임의로 모금하거나 할당을 통하여 모금하여 학교발전기금회계(또는 학교회계)에 편입하지 않고 임의로 사용하는 일체의 금품을 뜻합니다.

3 불법찬조금 유형 및 사례

- 각 학급별 대표 학부모들이 일정금액을 할당하여 모금한 찬조금품을 학예발표회, 체육대회, 수학여행, 현장학습, 입학·졸업식 등 각종 행사 경비로 지원하는 사례
- 학부모회 등 자생단체가 불법찬조금을 조성하여 야간자율 학습지도, 교직원 선물·회식 등의 경비로 지원하는 사례
- 학생간부 어머니 또는 어머니회(자모회 등)등이 학교 기자재 및 교재·교구 확충, 교실물품 구입, 시설비 확보 등의 명목으로 모금하여 지원하는 사례
- 스승의 날, 소풍, 운동회, 현장학습 등의 교육활동 시 학부모가 참여하여 각종경비를 부담하는 사례
- 학교운동부 학부모회에서 차량운영비, 출전비 및 훈련비 명목으로 정당한 회계절차 없이 모금·집행 (지도자 인건비, 수당 등 교직원 관련 비용은 조성 불가)
- 학부모회에서 일인당 회비를 모금하여 찬조금을 조성하고, 이를 별도계좌로 관리하면서 학생 도시락 및 간식을 제공한 사례
- 학교(학교장) 등이 사전에 기부 희망액을 조사·신청 받는 행위 또는 기부액의 최저액, 최고액을 정하여 조성하는 행위
- 학부모회 조성 장학금을 학교발전기금에 접수하지 않고, 학부모회장 개인명의 별도계좌에 모금하였으며, 학부모회장이 직접 지급 또는 입금하는 방식으로 장학금을 집행한 사례
- 그 밖에 법령이나 학교발전기금의 목적을 벗어나는 기부행위

학교발전기금 접수 제한 대상

- (1) 리베이트(어린이 신문, 우유 납품업체, 편입학 학부모 제공 기부금) 등 반대급부를 요구하는 기부금품
- (2) 유지·관리에 인력 또는 경비가 과다하게 소요되는 차량, 건물 등의 기부. **(유지관리에 경비가 과다하게 소요되지 않는 차량 장기렌탈 비용은 예외)** 단, 관할청*의 승인을 얻으면 접수가능
* 학교발전기금 담당부서에서 관련 부서의 의견을 수합하여 판단
- (3) 각종 선거·선출에 영향을 미칠 수 있는 기부
- (4) 교직원복지(인건비성 경비, 교직원연수비, 회식비, 체육복구입비 등)를 목적으로 하는 기부
- (5) 기타 법령이나 발전기금의 목적을 벗어나는 기부



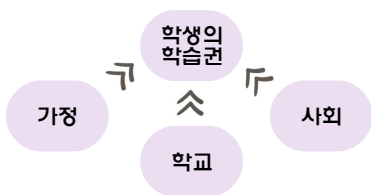
교육활동보호 안내

교감

1 교육활동보호의 필요

교육활동보호는 교원의 수업권과 학생의 인권을 보장함으로써 교원·학생·학부모 모두가 행복한 학교 만들기의 밑거름이 됩니다.

가. 학생의 학습권 보호



교원이 안심하고 교육활동에 집중할 때 수업의 질이 유지되고 학생들의 학습 효과를 기대할 수 있습니다. 교육활동보호의 주목적은 안정적인 수업과 학습권의 보장입니다.

나. 배움과 실천의 인성교육: 인성교육은 학습한 내용을 일상생활에서 내면화·인격화하는 과정이 연계되어야 합니다. 교원은 제자를 사랑하고 학생은 스승을 존경하는 문화는 학생의 올바른 인격 성장에 중요한 배경이 됩니다.

다. 행복한 학교문화 조성: 선생님이 행복하면 학생이 행복합니다. 교원의 교육활동이 위축되지 않고 학생지도에 매진할 때 학생의 전인적 성장과 안정된 학교생활을 기대할 수 있습니다.

2 교육활동 침해행위의 이해

가. 교육활동 침해행위란? 소속 학교의 학생 또는 그 보호자 등이 **교육활동 중인 교원**에 대하여 다음 각 호의 어느 하나에 해당하는 행위를 하는 것

[교원지위법 제19조제1항]

1. 다음 각 목의 어느 하나에 해당하는 범죄 행위

가. 「형법」 제2편제8장(공무방해에 관한 죄), 제11장(무고의 죄), 제25장(상해와 폭행의 죄), 제30장(협박의 죄), 제33장(명예에 관한 죄), 제314조(업무방해) 또는 제42장(손괴의 죄)에 해당하는 범죄 행위

나. 「성폭력범죄의 처벌 등에 관한 특례법」 제2조제1항에 따른 성폭력범죄 행위

다. 「정보통신망 이용촉진 및 정보보호 등에 관한 법률」 제44조의7제1항에 따른 불법정보 유통 행위

라. 그 밖에 다른 법률에서 형사처벌 대상으로 규정한 범죄 행위로서 교원의 교육활동을 침해하는 행위

2. 교원의 교육활동을 부당하게 간섭하거나 제한하는 행위로서 다음 각 목의 어느 하나에 해당하는 행위

가. 목적이 정당하지 아니한 민원을 반복적으로 제기하는 행위

나. 교원의 법적 의무가 아닌 일을 지속적으로 강요하는 행위

다. 그 밖에 교육부장관이 정하여 고시하는 행위

[교육활동 침해 행위 및 조치 기준에 관한 고시](교육부고시 제2023-12호) 제2조]

1. 「형법」 제8장(공무방해에 관한 죄) 또는 제34장 제314조(업무방해)에 해당하는 범죄 행위로 교원의 정당한 교육활동을 방해하는 행위
2. 교육활동 중인 교원에게 성적 언동 등으로 성적 굴욕감 또는 혐오감을 느끼게 하는 행위
3. 교원의 정당한 교육활동에 대해 반복적으로 부당하게 간섭하는 행위
4. 교원의 정당한 생활지도에 불응하여 의도적으로 교육활동을 방해하는 행위
5. 교육활동 중인 교원의 영상·화상·음성 등을 촬영·녹화·녹음·합성하여 무단으로 배포하는 행위
6. 그 밖에 학교장이 「교육공무원법」 제43조 제1항에 위반한다고 판단하는 행위

[교육활동 침해행위의 유형별 예]

1. 폭행상해: 교원의 신체를 직접 때리거나 밀치거나 먹살을 잡고 흔드는 경우
2. 협박: 교원에게 ‘교직을 그만두게 만든다’, ‘죽여버린다’ 라고 말하거나 말없이 날카로운 물건으로 목을 겨누는 경우
3. 명예훼손: 다른 학부모들에게 ‘교사가 특정 학생의 몸을 만졌다’고 허위 사실을 퍼뜨리거나 과거 징계 사실을 유포한 경우
4. 모욕: 교사에게 욕설을 하는 경우, 외모나 신체적 특징을 비하하거나 비하하는 별명을 만들어 부르는 경우
5. 손괴: 교사의 지도에 반항하며 학교 기물을 망가뜨리는 경우, 교사의 문서나 파일을 사용하지 못하게 만드는 경우
6. 성범죄: 휴대전화로 교원의 신체를 몰래 촬영거나 나체 합성사진을 만들어 퍼뜨린 경우, 수업 중 자위행위를 하는 경우
7. 불법정보 유통: 교원에게 음란 사진을 전송한 경우, 인터넷 게시판에 허위 사실을 작성한 경우, 교원에게 공포심을 유발하는 전화나 메시지를 반복적으로 보내는 경우

나. 교육활동 침해행위 조치

- 1) 동·서부교육지원청 지역교권보호위원회에서 심의·의결 또는 분쟁조정
- 2) 침해 학생에 대한 조치(교원지위법 제25조제2항)

- | | | |
|------------|--------|-------------------------------|
| ① 학교에서의 봉사 | ② 사회봉사 | ③ 학내외 전문가에 의한 특별교육 이수 또는 심리치료 |
| ④ 출석정지 | ⑤ 학급교체 | ⑥ 전학 ⑦ 퇴학처분(의무교육대상자 미적용) |

※ 위 조치 중 ③호 특별교육은 학부모도 함께 참여해야 함(미참여시 300만원 이하의 과태료 부과)

- 3) 침해 보호자 등에 대한 조치(교원지위법 제26조제2항)

- | | |
|------------------|----------------------------------|
| ① 서면사과 및 재발방지 서약 | ② 교육감이 정하는 기관에서의 특별교육 이수 또는 심리치료 |
|------------------|----------------------------------|

※ 위 조치 중 ②호 특별교육 미참여시 300만원 이하의 과태료 부과(교원지위법 제35조제1항)

3 가정에서의 교육활동 침해행위 예방교육

가. 가정교육의 중요성 인식하기: 가정교육은 학교교육의 성패에 중요한 영향을 미치며, 가정교육이 튼튼하지 못하면 학교교육이 위협해질 수 있습니다. 학교교육을 통해서 얻을 수 있는 인성교육이나 생활습관 개선, 관계성 교육 등은 가정교육을 통해 내면화하는 것이 필요합니다.

나. 교원과 학부모의 관계 재정립하기: 학부모와 학생이 교원과 학교를 신뢰할수록 학생의 전인적 성장이 가속됩니다. 교원의 교육활동을 존중하면 학생의 학습권과 학부모의 교육권이 함께 존중되는 바람직한 상호관계가 조성될 수 있습니다.