

2021학년도 돌봄교실 운영계획

줄포초등학교

1 목 적

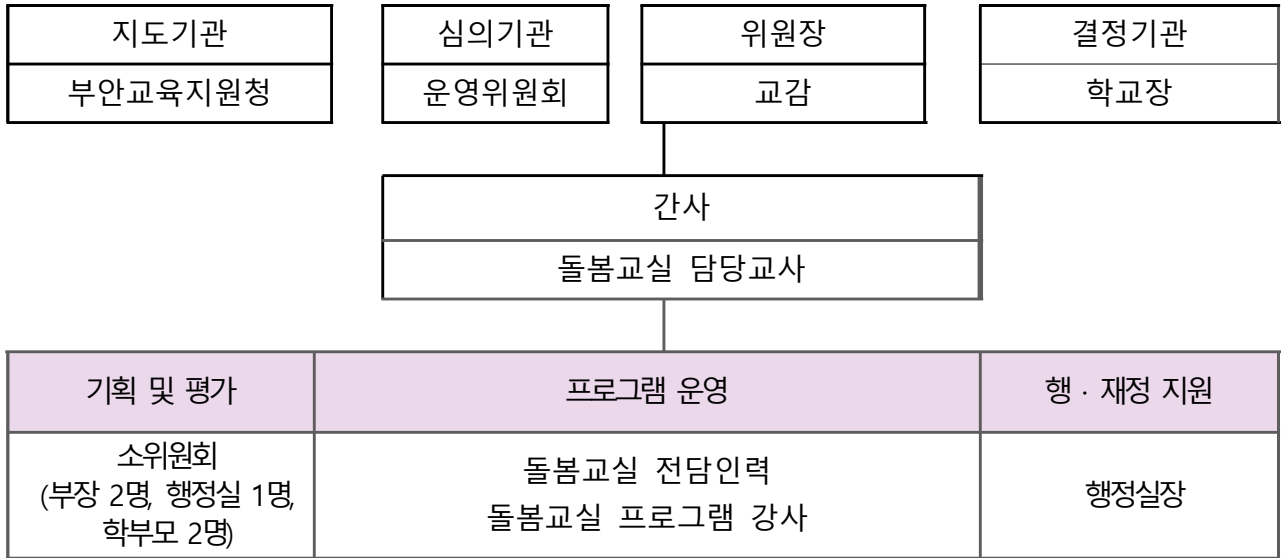
- 가. 초등돌봄교실을 통해 맞벌이·저소득층·한부모 가정 자녀 등의 건강한 성장을 돕고, 사교육비를 경감한다.
- 나. 가정·학교·지역사회가 함께하는 맞춤형 돌봄서비스를 제공하여 돌봄 사각지대를 예방한다.
- 다. 맞벌이 가정 자녀 및 저소득층 가정 자녀의 안전한 보살핌과 수준 높은 교육을 제공하여 교육 격차를 완화한다.
- 라. 다양하고 질 높은 안전한 돌봄 서비스를 제공하여 공교육에 대한 만족도와 신뢰도를 제고한다.
- 마. 지방자치단체와 대학 등의 인적·물적 자원 활용 및 연계망 구축으로 지역사회학교 실현에 기여한다.

2 운영 방향

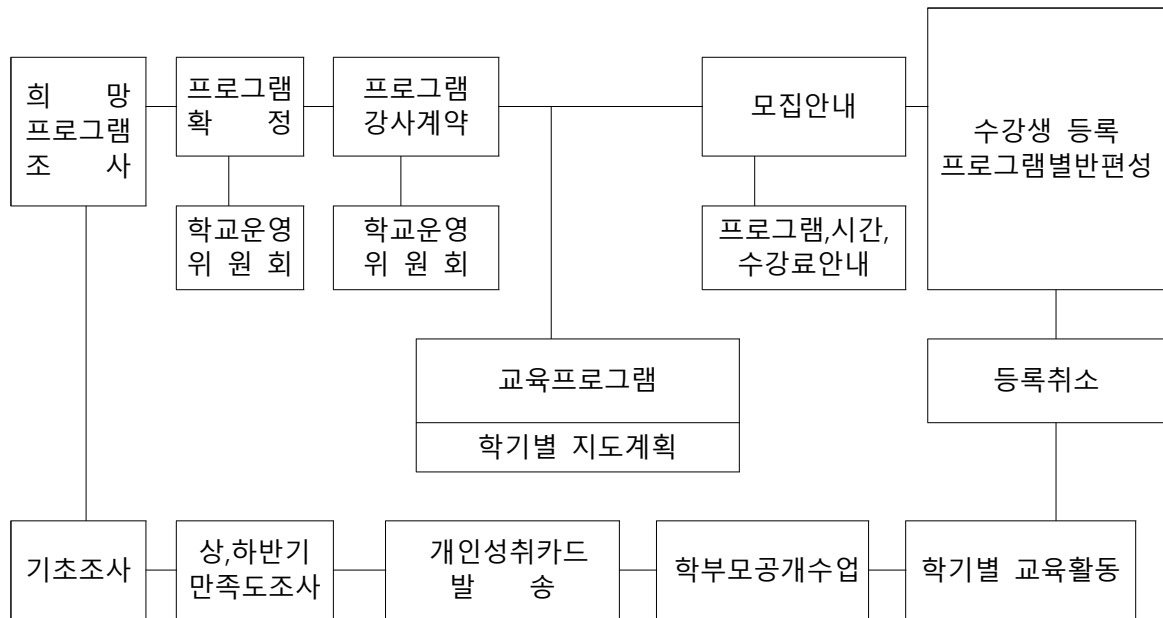
- 가. (프로그램 개설) 학생과 학부모의 의견을 수렴하여 양질의 다양한 프로그램을 개설 운영한다.
- 나. (참여원칙) 학생들의 강제적인 참여가 아닌 자발적인 참여를 원칙으로 하되, 교육비 무료를 원칙으로 한다.
- 다. (학교운영위원회) 돌봄교실, 돌봄교실 운영 계획에 관한 전반적인 사항은 학교운영위원회의 심의(자문)를 거쳐 학교장 중심으로 운영한다.
- 라. (운영시간) 학기 중과 방학 중으로 분리하되, 학생의 건강이나 정규교육과정의 정상적인 운영을 저해하지 않는 범위에서 정하여 운영한다. 1시간 돌봄 활동은 60분 내외로 하되, 프로그램의 성격 등을 고려하여 실정에 알맞도록 조절하여 운영한다.
 - 1) 돌봄 외부강사 프로그램의 기준은 1시간 단위 수업을 40분으로 한다.
 - 2) 돌봄 운영 시간은 학교교육과정 운영 시간과 같게 한다.
- 마. (운영방법) 돌봄 전담 인력의 무기 계약 전환과 관련하여 직영으로 운영하되 프로그램은 위탁 운영한다.

3 운영 계획

가. 돌봄교실 운영 조직



나. 연간 교육활동 운영 절차



다. 강사 선정 및 운영

- 1) 줄포초등학교 돌봄 전담사로 돌봄교실을 운영한다.
- 2) 학생들의 창의성 및 인성 함양을 위한 특기적성 프로그램 3개를 무상 제공한다.
- 3) 강사의 임용 구비 서류

- 성범죄 경력 및 아동학대관련범죄 전력 조회 회신서 1부. 건강검진기관에서 발행한 채용신체 검사서 1부. 통장 사본 1부. 주민등록증, 여권, 운전면허증, 장애인 등록증, 외국인등록증, 국내 거소 신고증 사본 1부(택 1), 강사 활동 확인서 및 자격증(원본대조) 사본 1부. 최종학력 증명서 1부. 개인정보 수집·이용·제공·활용 동의서 1부. 청렴 이행 서약서 1부 등

4) 강사 선정 기준

가) 내국인 강사의 자격(아래 항목 중 1개 이상 해당)

- 해당 분야의 대학 졸업(예정자)
- 해당 분야의 전공자 또는 기술 기능 보유자
- 지역 내에 있는 주민 중 전문 능력을 가진 인적 자원
- 기타 방과후학교 프로그램을 운영할 자질과 능력이 있다고 인정된 자
- 당해 학교 및 타교에 재직 중인 교원(기간제 교사 포함)

라. 돌봄교실 운영

1) 운영 대상 : 오후 돌봄 1~2학년(1반당 20명 내외)

※ 입반 대상자 선정 순위: 기초생활수급대상자의 자녀→한부모 가정 자녀→차상위 계층 자녀→맞벌이 가정 자녀→저학년

※ 신청자가 많을 경우, 같은 조건으로 경합 시 돌봄교실 소위원회를 통하여 선발하며 결원 발생시, 대기 학생이 입반함

2) 운영 기간 및 시간: 2021년 3월~2022년 2월

3) 운영 장소: 돌봄 전용교실 1학급

4) 운영 개요

학교명	운영 유형	참여 학년	참여 학생수	운영 교실 수	운영 형태	교실 형태	운영시간		돌봄 인력수 (일근무 시간)	프로그램 강사수	비용 부담
							학기중	방학 중			
줄포초	오후 돌봄	1-2	21명	1실	직영	전용	13:00~17:00	08:30~16:30	1명 (4시간)	3	무료

※ 돌봄 프로그램은 운영예산에 따라 프로그램 수와 운영차시가 달라짐

※ 여름방학, 겨울방학, 학년말방학에는 별도로 신청을 받아 운영한다.

마. 돌봄교실 활동 공개

1) 돌봄교실 모니터링은 학기당 1회 실시한다. (6월 3주 : 활동 공개, 11월 3주 : 프로그램 설문조사 예정)

2) 돌봄 특기적성 프로그램은 활동 지도안의 결재를 득한 후 실시한다.

바. 연간 세부 실천 계획

사업 내용	세부 내용	목표량	시기	대상	비고
기초 조사 및 분석	방과후학교 및 돌봄교실 만족도 조사 및 수요 조사	1회	10월	전교생	2021학년도 돌봄교실 운영 계획 반영
프로그램 개설	학교운영위원회 심의 후	1회	2월	학교운영위원회	폐강, 신설 프로그램 확정
운영 계획 수립	2021학년도 방과후학교 및 돌봄교실 운영 계획	1회	2월	학교운영위원회	학교운영위원회 심의 후 최종확정
프로그램 강사 모집공고	프로그램 강사 모집 공고 및 면접(위탁)	1회	2월 중	위탁	학교 교육활동에 필요한 경우 프로그램 추가 선정 운영
프로그램 강사 계약		1회	2월 말	위탁	만족도 조사 및 프로그램의 질을 평가 후 재계약 여부 결정
1,2학기 지도 계획 수립	1학기 지도 계획서 작성 2학기 지도 계획서 작성	2회	3월 초 9월 초	각 부서	지도강사 계획 수립
수강 안내 및 수강생 모집	활동 희망 프로그램 안내 및 수강생 모집	12회	월 별	전교생	월별 신규수강자 및 중도 포기 학생 선별
프로그램별 반 편성	출석부, 지도 계획 작성	12회	월 별	각 부서	
프로그램 운영	돌봄 전담사 및 강사 돌봄 활동 실시	연중	연중	각 부서	학교 실정에 맞게 학기별 운영 기간 조정
학부모 초청 공개수업	부서별 공개수업 실시	1회	6월	각 부서	
발표회 및 전시회	교육활동 내용 및 결과 발표	1회	11월	각 부서	
만족도 조사	학기별 활동 후 설문 조사	2회	7월, 12월	각 부서	돌봄교실 활동 참가 학생 및 학부모 대상
교육활동 홍보	홍보지, 학교게시판, 홈페이지 등 활용	연중	연중	학생, 학부모	

4 돌봄교실 세부 운영 계획

가. 오후돌봄교실 운영

1) 운영시기 : 2021년 3월 ~ 2022년 2월

1학기		2학기	
1학기	여름방학	2학기	겨울 및 학년말 방학
2021.3.2.~ 2021.7.21.(여름방학식)	방학 중 계획 별도 수립	2021.8.20.~ 2022.2.10.(졸업식 전)	방학 중 계획 별도 수립

※ 위의 운영 기간은 2021학년도 본교 학사일정에 따라 변경될 수 있음

※ 방학 중 운영 기간은 별도로 계획을 수립하여 운영함

2) 운영대상 : 1-2학년 20명 기준

3) 교실 수 : 1교실

4) 운영계획

(가) 돌봄 전담 인력이 운영하며 프로그램 강사에게 주당 5시간 이내로 배정함.

(나) 학기 중에는 13:00~17:00까지 지도한다.

(다) 방학 중에는 08:30~16:30까지 운영하며 별도로 신청을 받아 운영한다.

(라) 프로그램 주간 시간 운영을 아래와 같은 계획을 기본 시간 운영하며 여건에 따라 변경 운영할 수 있다.

(마) 참여학생은 돌봄교실 운영시간에 모두 참여할 수 있는 학생으로 구성한다.

(학원수강이나 외출, 작은 결석자, 중도 이탈자는 제외한다.)

(바) 프로그램 만족도 조사를 통해 다음 학기 프로그램 운영 지속 여부를 반영한다.

나. 오후돌봄교실 운영 프로그램

연번	유형	프로그램명	강사구분	운영시간	운영기간	운영주체
1	돌봄교실	오후돌봄교실	돌봄전담사	주당 20시간	1년	직영
2	돌봄 프로그램	음악줄넘기	외부 강사	주당 1시간	1년	위탁
3	돌봄 프로그램	아동미술	외부 강사	주당 2시간	1년	위탁
4	돌봄 프로그램	생활체육	외부 강사	주당 2시간	1년	위탁

- 오후돌봄교실에서는 과제 지도, 독서 등 개인 활동과 예체능 등 단체 활동으로 구성하되, 대상 학생의 수준·특성을 고려한 수준별, 특성별 그룹을 편성하여 지도가 이루어짐
- 연간 돌봄 활동 계획 및 주간 돌봄계획안을 작성 운영함(돌봄 전담 인력)

- 각종 안전사고 예방 교육을 월 1회 이상 실시

다. 학교 행사일 및 재량휴업일 운영

- 근로자의 날, 개교기념일, 재량 휴업일에는 운영하지 않는다.
- 학교 행사일, 단축 수업일은 여건에 맞추어 시간을 변경하여 운영할 수 있다.

라. 안전귀가지도

- 1) 학부모 동행귀가 원칙, 귀가 동의서, 학생 인계대장 비치
- 2) 학부모에게 참여 학생 귀가 동의서를 제출받아 인수자와 귀가 시간 확인, 학부모 외 대리인수자도 기재, 학생 인계대장에 매일 인수시간과 인계.인수자 확인 서명
- 3) 비상연락망 구축(학교 담당자, 인근 파출소)

마. 돌봄교실안전 점검계획 수립

- 1) 돌봄교실 안전관리 길라잡이 참고하여 학교별 안전관리지침 마련(※별도 첨부)
- 2) 분기별, 월별 안전점검 체크리스트 작성(돌봄전담강사)

바. 간(급)식 운영 방법

- 1) 학생 식중독 예방을 위해 위생관리 철저, 보존식 관리 철저
- 2) 돌봄전담사 위생점검일지 작성, 간식 관리 및 제공
- 3) 간(급)식 관리
 - 간식비는 무상 제공한다.
 - 간식용기를 사용할 수 없을 시에는 개별포장이 가능한 간식으로 제공되어야 한다.
 - 학생들에게 안전한 간식 제공을 위하여 가공 없이 바로 제공할 수 있는 완제품을 구입하여 돌봄전담인력의 검식 후 제공한다.
 - 당일 간식은 당일 돌봄교실 내에서 소진하는 것을 원칙으로 함
 - 선정된 메뉴와 섭식 내용은 나이스 일지에 기록함

※ 학생의 이른 귀가시에는 간식을 제공받지 못할 수도 있고, 간식을 돌봄교실 밖으로 인출하여 집으로 가져가서 먹는 것은 안 되며 이로 인한 책임은 본인이 지기로 함. 당일 제공받지 못했던 간식을 돌봄교실에 보관했다가 익일 가져가는 것은 불가함

- 간식업체는 신선한 제품을 제공할 수 있는 업체를 선정하여 요일별 다양한 간식을 제공할 수 있도록 한다.
- 반조리 식품은 요리활동 시간을 활용하며 보존식을 필수 비치한다.

5 학생 선발 및 규정

- 가. 돌봄이 반드시 필요한 맞벌이, 저소득층, 한부모 가정 등의 희망학생 수용한다.
- 나. 돌봄교실 운영시간에 모두 참여할 수 있는 학생으로 선발(2시간 이상의 조기 귀가 학생은 제외)한다.
- 다. 프로그램 활동시간에 외부 사설 교육기관을 이용하는 학생은 제외한다.
- 라. 돌봄교실의 희망자가 많을 경우 학교별 우선 순위에 대한 기준을 정하여 확정한다.

6 생활지도

- 가. (계획 수립) 연간 운영계획 수립 시 생활수칙을 마련한다.
- 나. (이용 규정) 입반시 학부모에게 이용서약서를 받아 그에 따른다.(퇴실 규정 포함)

1. 학생의 주소, 전화번호, 가족관계 등 학생의 신상에 변경이 있을 경우는 즉시 ‘돌봄전담강사’에게 통보하겠습니다.
2. 결석, 지각, 조퇴 시에는 반드시 돌봄전담강사에게 연락을 취합니다.
(부모님의 연락을 직접 받지 않은 경우에는 안전 관리상 조퇴가 허용되지 않습니다)
3. 수업 종료 후 귀가 방법과 퇴실 시각을 준수하며, 퇴실 이후의 안전사고에 대한 것은 학부모의 책임이며, 학교에 어떠한 이의도 제기하기 않음을 서약합니다.
4. 자발적인 의사로 한번 퇴실한 학생은 당해년도 운영기간에는 재입반이 불가능합니다.
5. 학생이 전염되는 질병이 발생하였을 경우에는 학교에 즉각 통보하고, 학교의 조치에 따르겠습니다.
6. 학생의 질병으로 돌봄전담강사가 귀가를 요청할 경우에는 즉시 학생을 데려가겠습니다.
7. 투약을 하여야 할 경우, 사전에 부모님께서 알림장에 메모하여 줍니다.
8. 응급조치 이상의 긴급 의료 행위가 요구될 경우에는 부모가 조치를 취해야 하며, 부모에게 연락이 어려운 경우에만 학교에 권한을 위임합니다.(자녀의 응급상황이 발생 시 학교의 응급처치 동의서에 따라 시행됩니다)
9. 돌봄교실 운영시간에 모두 참여하는 것을 원칙으로 하며 2시간 이상의 조기 귀가는 불가합니다.
10. 오고가는 길 안전을 위하여 돌봄교실 운영시간 중에는 교문 밖 타 기관 교습 후 돌봄교실로 돌아올 수 없습니다. 규정을 지키지 않아 발생한 사고는 학부모의 책임입니다.(학원수강을 위하여 학교 밖으로 나간 경우 귀가로 간주함)

11. 돌봄전담강사에게 사전 예고 없이 월 3회 이상 결석하거나, 지속적인 돌봄이 필요하지 않은 학생의 경우 또 돌봄교실 입실시작일 기준으로 다른 학생들에게 피해를 가하는 민원 사안을 2회 발생시켰을 경우, 익월부터 퇴실조치 하겠습니다. 한번 퇴실한 학생은 재입반이 불가능합니다.

다. (체제 구축) 전 교직원 및 학부모 안전생활 체제를 구축한다.

라. (생활지도 내용) 기본 생활 습관, 언어생활, 교우관계 등을 지도한다.

마. (출결관리) 돌봄교실 출석부를 만들어 출결사항을 확인한다.

학생출결 등의 문자 메시지 전송서비스(SMS), 앱(App) 등 알림서비스를 활용하여 학부모에게 안내한다.

바. (이동 사항 관리) 사전에 허락받지 않은 학생의 교실 밖 개별활동을 제한하고 돌봄전담인력 및 담당교사의 인솔 하에 돌봄활동을 수행한다.

사. (체벌 금지) 학생에 대한 체벌은 전면 금지한다.

7 안전지도 및 시설물 관리

가. (계획 수립) 시설안전, 전기 및 가스안전, 귀가 및 응급상황 대책, 급·간식 관리 계획, 안전지도 및 교육 등의 내용을 포함하고, 내용별로 정기적 또는 수시 점검 사항으로 분류하여 계획을 수립한다.

나. (안전 강화) 돌봄교실의 안전을 강화한다.

- 1) 돌봄교실 주변 및 출입구에는 CCTV를 통해 외부로부터의 내방자를 확인하고, 수상한 사람의 침입을 막아 안전사고 예방·관리한다.
- 2) 시설물의 수시 안전점검 실시로 위험요소를 사전에 예방한다.
- 3) 음식물 위생 관리를 철저히 하여 식중독을 예방한다.

다. (안전교육) 안전예방교육을 수시로 실시한다.

- 1). 돌봄교실 참여 학생 및 관계자(교직원, 돌봄전담인력 등)에 대한 월 1회 이상 안전교육 및 사례 대처 방법에 대한 시뮬레이션을 실시한다.
- 2) 학생 실종 및 유괴 등의 각종 사고에 대한 예방 지도를 한다.

라. (귀가 지도) 학생 안전을 위해 학부모 동행 귀가를 원칙으로 한다.

- 1) 학생 안전을 위해 학부모 동행 귀가를 원칙으로 하고, 학부모 미동반 귀가 시 등을 대비하여 대리인 사전 지정제 등으로 운영할 수 있다. 다만, 오후돌봄의 경우에는 학부모 요청 시 학교장의 허가를 받아 귀가 방법을 정할 수 있다.
- 2) 학생의 귀가 시간은 입실 시 제출된 귀가 동의서에 의해 귀가하는 것을 원칙으로 한다. 단, 정해진 시간 외의 귀가 요구 시에는 학부모의 확인 후에 귀가시킨다.

- 3) 학교주변 지구대와 협력하여 돌봄교실 운영·귀가 시간 시 순찰을 강화한다.
- 마. (소통체계 마련) 돌봄전담인력, 돌봄담당교사 등의 책임 하에 학생 관리 상황을 실시간으로 제공하는 등 학부모와의 소통 체계를 마련하여 운영한다.
- 바. (위생) 위생적인 환경을 위하여 학교방역을 시행할 때 반드시 돌봄교실을 포함하여 소독을 실시한다.
- 사. (기타) 초등돌봄교실 안전관리 길라잡이」를 참고하여 안전관리에 만전을 기한다.
- 아. 각종 시설물에 안전 표지판과 비상구 표지를 그림과 글씨로 부착하고 점검
- 자. 돌봄교실 운영 중 학생 안전사고 보상 가능
- 차. 코로나19 예방 및 확산방지를 위해 시작 전 항상 발열체크를 하고 마스크를 착용한다.

8 예산 운영 계획(회계 관리)

가. 예산 계획

내용	예산 편성	금액(원)	비고
돌봄 전담 인력 인건비			교육공무직원 돌봄전담인력 임금
강사비			프로그램 3개 (체육, 미술, 음악줄넘기) 교육청 위탁
수용비	29,600원×12회= 355,200원	355,200	지자체 운영비, 돌봄교실 2차 운영비에 따라 변경될 수 있음.
간식비	3,000원×21명×25회= 1,575,000원	1,575,000	
중식비	6,000원×20명×20회= 2,400,000원	2,400,000	
운영비	50,000원×10종×= 500,000원	500,000	
비품비	30,000원×10종= 300,000원	300,000	
합계		5,130,200	

돌봄 교실 운영비 (학교)	운영비	재료비, 교구, 교재 등
	수용비	정수기 사용료(12개월), 기타 소모품

- 1) 운영비 : 프로그램 운영에 필요한 교구, 교재(개별 구입 원칙이나 운영위원회 심의를 통해 일괄 구입 가능), 재료 구입 등.
- 2) 시간당 강사료는 32,000원으로 함

9 평가

가. 돌봄교실 평가단 조직 운영 : 교사(수업모니터링), 학생(만족도 설문), 학부모(만족도 설문, 공개수업)를 중심으로 평가단을 조직하여 운영한다.

- 1) 설문지에 의한 운영결과를 평가, 분석하여 운영한다.
- 2) 학생지도카드를 작성하여 학기별로 학부모에게 통지하여 학생의 활동 내용과 계발 및 성취 정도를 알게 한다.

나. 돌봄교실 질 관리 프로그램 운영

- 1) 돌봄교실 강사와 본교 교사의 1:1멘토링제 운영: 강사와 교사가 각각의 멘토. 멘티가 되어 수업 및 생활지도 등에 관해 조언을 주고받으며 교육의 질 제고 방안을 모색한다.
- 2) 돌봄교실 활동 만족도 조사는 '돌봄교실 만족도조사' 및 '강좌 만족도 조사' 실시 후 강사와 결과 환류하여 개선 방안을 모색한다.(2학기 11월)

다. 돌봄교실 강사의 '근무상황 평가', '모니터링 결과', '돌봄교실 강좌만족도' 결과는 2020년 돌봄교실 운영계획 수립 자료로 활용한다.

10 홍보

가. 홍보방법 : 돌봄교실 운영에 관한 사항을 아래의 방법으로 홍보한다.

- 1) 학교 홈페이지에 돌봄교실 게시판을 개설한다.
- 2) 학교 소식지, 가정통신문을 발송하고 SMS 문자메시지를 전송한다.
- 3) 돌봄교실 프로그램 공개의 날을 운영하고, 각종 발표회 및 전시회 등을 개최한다.

나. 홍보내용 : 프로그램 운영 내용 및 결과를 학교 홈페이지에 공개한다.

- 1) 부서별 연간 또는 기별 학습 계획 및 준비물에 대한 정보를 제공한다.
- 2) 우수사례 및 우수 프로그램을 수시로 홍보한다.
- 3) 학생과 학부모의 의견 수렴 및 만족도 조사 결과를 안내한다.

11 기대 효과

가. 수준 높은 다양한 방과후 프로그램을 제공하여 사교육비를 경감시킬 것이다.

나. 학생들의 소질, 적성 계발을 위한 교육의 기회를 제공함으로써 조화로운 인성을 가진 학생을 육성할 것이다.

다. 맞벌이 가정 자녀의 안전한 보살핌과 수준 높은 교육을 제공하여 교육 격차를 완화할 것이다.

라. 지역격차, 소득격차로 인한 사교육의 혜택 차이로 발생하는 교육기회 불평등을 해소할 것이다.

마. 지역의 특성과 수요자의 요구에 맞는 맞춤형 프로그램을 개발하여 장래의 진로 선택에 도움을 주고 창의적 인재를 육성할 것이다.

붙임 1 안전지도 연간 계획안

월	구분	주제	활동명	목표
3	학교 안전	교실 생활 안전	교실 생활 안전	교실에서 일어날 수 있는 사고에 대해 알고, 안전한 행동을 한다.
			스스로 할 수 있어요	안전한 생활을 위하여 교실에서 스스로 해야 할 일을 알고, 실천한다.
		학습 도구	학용품을 안전하게	학용품 사용 중에 일어날 수 있는 사고의 종류를 알고 올바른 사용법을 안다.
		급간식 시간	함께 지켜요	급간식 시 지킬 점을 알고, 바른 식사 태도를 갖는다.
		치아 관리	건강한 이 튼튼한 이	깨끗하고 튼튼한 치아를 위해 올바른 양치 방법을 안다.
4	보행 안전	계단 안전	계단을 안전하게	우측통행을 한다.
		교내 통행	교실 및 복도에서 안전	교실 출입이나 복도 통행 시 안전하게 행동한다.
		안전한 통학	안전한 통학로	안전한 통학 방법을 익힌다.
		횡단보도 안전 규칙	길조심 차조심	신호등을 구별하고 안전하게 횡단보도를 건넌다.
5	놀이안전	안전한 놀이	안전한 놀이 장소	놀이를 할 때 위험한 곳이나 주의할 점에 대하여 안다.
		놀이기구의 안전	운동장에서 안전하게 놀기	놀이기구의 이름과 안전하게 놀이하는 방법을 알고 익힌다.
		탈 것의 안전	바퀴달린 놀이기구 이용	바퀴 달린 놀이기구의 안전한 이용방법과 안전규칙을 알고 익힌다.
		놀잇감의 안전	놀잇감의 안전한 이용	놀잇감으로 놀이할 때의 주의사항을 알고 안전하게 놀이한다.
6	장소안전 동물안전	현장학습 안전	현장학습을 안전하게	현장학습 시 안전 규칙을 알고 안전한 행동을 한다.
		화장실에서의 안전	화장실 안전 이용	화장실을 깨끗하고 바르게 사용한다.
		동물로부터 안전	벌 및 해충으로부터 안전	야외 활동 시 벌이나 여름철 해충의 위험성과 예방법을 알고 대처한다.
			애완동물 안전	애완동물을 주의하여 키운다.
7	물놀이 안전 식중독 안전	안전한 실내 물놀이	물놀이 사고 예방해요	실내 수영장 물놀이 안전 규칙을 익힌다
		안전한 실외 물놀이	해수욕장에 왔어요	계곡, 강, 해수욕장에서 안전하게 물놀이를 한다.
		음식물의 안전	음식물의 올바른 섭취	신선하고 안전한 음식을 골라 먹는다.
		식중독 예방	식중독을 예방해요	식중독을 예방하기 위하여 우리가 할 일을 알아보고 실천한다
8	자연재해	태풍	태풍이 불어요	태풍이 불 때 주의할 점을 알고 안전하게 대처한다.
		지진	지진에 대비해요	지진 발생 시 올바른 대처 방법을 알고 실천한다.
		집중호우, 해일	비가 많이 내리면	집중 호우 발생 시 위험에 대비하며, 안전한 생활을 한다.
		황사	황사로부터 안전하게	황사가 발생하는 원인, 황사 발생 시 피해를 줄이거나 예방하는 방법을 알고 대비한다.

월	구분	주제	활동명	목표
9	교통 안전	교통수단의 이용	교통예절	일상생활에서 교통 법규를 지킨다.
			교통 수단의 안전한 이용	버스나 전철 등 교통 수단을 안전하고 바르게 이용한다.
		교통 안전	교통안전 표지판	교통 표지판의 규칙을 알고 지킨다.
		승강기 안전	올라가요 내려가요	승강기를 이용할 때 바르고 안전하게 이용한다.
10	사람에 대한 안전	내 몸은 소중해요	남자일까요 여자일까요	신체의 정확한 이름을 알고 소중히 여긴다.
		성폭력 안전	성폭력을 예방해요	성폭력의 개념 및 위험성에 대해 알아보고, 낯선 사람의 지나친 친절에 조심한다.
		위험한 상황 대처법	좋은 느낌 싫은 느낌	위험한 상황에서 나를 지키기 위한 방법을 알고 대처한다.
		내 몸을 지켜요	내 몸을 위해 지킬 일	내 몸을 위해 지켜야 할 일을 알아보고 실천한다.
11	집안 안전	전기안전	전기를 안전하게	전기를 안전하게 사용하기 위한 방법을 알고 익힌다.
		가스 안전	가스 사용법	안전하게 가스를 이용하도록 한다.
		집 안 놀이 안전	집 안에서 안전하게 놀기	집 안에서 안전하게 논다.
		질식 및 중독 안전	질식, 중독은 안 돼요	가정 용품에 의한 질식과 중독 사고의 예방법을 이해한다.
12	화재 안전	화재의 안전	화재안전	화재의 원인 및 예방 방법을 알고 안전한 생활을 할 수 있다.
		소중한 불 위험한 불	소중한 불 위험한 불	불의 중요성 및 위험성을 알고 안전하게 다루는 방법을 익힌다.
		화재대피 방법 알기	안전하게 대피해요	화재의 위험으로 안전하게 대피하는 방법을 알고 대처한다.
		화상 안전	화상은 위험해요	화상의 위험성과 응급처치 방법을 알고 대처한다.
2	겨울철 안전	겨울철 보행	겨울철 안전한 보행	겨울철 보행에 주의할 점을 알아보고, 안전한 보행을 한다.
		놀이 안전	빙상 놀이를 안전하게	안전 규칙을 알고, 안전한 빙상 놀이를 한다.
		인터넷 안전	안전하게 인터넷하기	인터넷의 좋은 점, 나쁜 점 및 인터넷의 건전한 사용법을 알고 실천한다.
			인터넷 예절	인터넷 예절을 알고 올바르게 사용한다.

붙임 2 안전점검 리스트

점검일 : 년 월 일()

관리	점검사항	그렇다	아니다	비고
교실 시설 안전	창문 주변에 딛고 올라설 만한 물건이 놓여 있는가?			
	가구들은 바닥과 벽에 안전하게 설치되어 있으며, 가구의 볼트와 너트 등이 튼튼하게 고정되어 있는가?			
	수건은 수시로 교체하고 있는가?			
돌봄교육 활동안전	실내 활동 시 시설·교재·교구의 안전성을 확인하여 사용하고 있는가?			
	아동들이 실내 활동 안전 규칙을 잘 지키고 있는지 수시로 확인·점검하고 있는가?			
	운동장 활동 시 안전한 활동을 위하여 안전 규칙을 지키고 있는가?			
급식 및 간식 안전	간식 제공시 특이 체질 유·무를 확인하여 주의 식품을 제공하지 않고 있는가?			
	식기류 및 조리 기구는 세척하여 건조하고 있는가?			
	조리자는 안전한 간식 제공을 위한 조리자의 개인 위생 및 점검사항을 준수하고 있는가?			
화재 예방	사용하지 않는 전기 콘센트에는 안전 덮개가 설치되어 있는가?			
	교실에는 화재 감지기가 작동되고 있는가?			
	불필요한 전원은 차단하고 있는가?			
귀가 안전	개인별 귀가 시간에 맞춰 안전하게 귀가하고 있는가?			