



“꿈과 희망을 소중히 가꾸는 창의적 직업인 육성” 전주공고여의통신

전 공: 제2025-85호
발송일: 2025.05.08.
발송처: 전주공업고등학교
문의전화: 210-9375

안녕하십니까?

최근 학교에서 수두 및 유행성 이하선염 등 봄철 빈발 감염병의 유행이 우려 되고 있습니다. 이와 관련하여 감염병 예방에 적극 협조 부탁드립니다.

- 손씻기, 기침예절 지키기, 의심증상이 있는 경우 마스크 착용 등 개인위생 철저
- 발진, 발열 등 의심증상이 있는 경우 진료받기
 - 수두 의심증상 : 발진, 발열, 권태감 등
 - 유행성 이하선염 의심증상: 발열, 이하선의 종창이나 동통
- (의사)환자는 전염기 동안 등교 중지
 - 수두 : 모근 수포에 가피가 생길 때 까지
 - 유행성 이하선염 : 증상 발생 후 5일까지

수두

질병관리청

개요

- ▶ 수두 바이러스에 의한 급성 발진성 감염질환



감염경로

- ▶ 환자의 수포액과 직접 접촉 (피부 병변이 주요 감염 전파원)
- ▶ 환자의 호흡기 분비물을 에어로졸로 흡입
- ▶ 급성 수두 또는 대상포진 환자의 피부병변 수포액을 에어로졸로 흡입



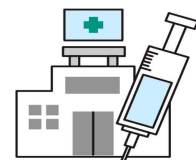
증상

- ▶ 대부분 15세 미만에서 발생하며, 감수성이 있는 사람 대부분 발진이 나타남



예방법

- ▶ 소아는 생후 12~15개월에 수두 백신 1회 접종 (13세 이상 미접종자는 4~8주 간격 2회 접종)
- ▶ 성인은 4~8주 간격 2회 접종



유행성이하선염

◉ 개요

- ▶ 유행성이하선염 바이러스 (Mumps virus) 감염에 의하여 나타나는 **이하선 부종**이 특징적인 급성 발열성 질환



◉ 감염경로

- ▶ 비말전파, 오염된 타액과 직접접촉
- ▶ 전염기간은 이하선염 발현 3일 전부터 발현 후 5일까지



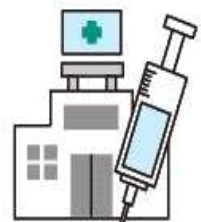
◉ 증상

- ▶ 4세~12세 학령기에서 주로 발생하며, 발열, 편측 혹은 양측 이하선의 종창이나 동통이 특징
- ▶ 약 20%는 무증상 감염자, 일반적으로 30~40%에서 이하선 침범



◉ 예방법

- ▶ 면역의 증거*가 없는 성인은 적어도 1회 접종
- * 유행성이하선염이 포함된(MMR) 백신 접종력, 유행성이하선염 진단 이력, 유행성이하선염 항체 양성



2025년 5월 8일

전 주 공 업 고 등 학 교 장