





겨울방학 코로나19 감염예방 및 건강생활안내

안녕하십니까? 겨울방학이 시작됩니다.

겨울방학 중에는 다양한 활동들을 하는 것과 더불어 학기 중에 관리하기 힘들었던 질병들을 치료하는 것이 자녀의 건강뿐 아니라 학습 능력 향상에도 중요합니다. 방학동안 자녀들의 건강을 점검할 수 있도록 해주시고 특히 코로나19 감염예방 수칙을 준수하여 자녀들이 건강한 모습으로 생활 할 수 있도록 협조 부탁드립니다.

I 코로나19 예방 및 관리 안내

건강상태 자가진단	<ul style="list-style-type: none"> ✓ 방학 중에는 건강상태 자가진단을 일시적으로 중단합니다. 그러나 보충수업은 받는 학생들은 자가진단을 꼭 하고 등교하시기 바랍니다. ✓ 교육부 지침에 따라 개학 1주일 전(2022.1.31.월)부터 재개할 예정이오니 반드시 참여해주시기 바랍니다. (*'문자 알리미'로 사전안내 예정)
코로나19 관련 선별진료소 방문안내	<ul style="list-style-type: none"> ✓ 코로나19 임상 증상이 있는 경우 가까운 선별진료소를 방문하여 진료·검사 받도록 합니다. 덕진선별진료소(250-3901), 화산선별진료소(281-6341) ※ 임상 증상 : 체온 37.5도 이상, 기침, 호흡곤란, 오한, 근육통, 두통, 인후통, 후각·미각 소실 등
 이럴 땐, 학교나 담임선생님께 꼭 알려주세요!	<ul style="list-style-type: none"> ✓ 코로나19 관련 격리통보 또는 확진 받는 경우 등 특이사항이 있을 때 즉시 학교나 담임선생님께 알려주시기 바랍니다. <div style="border: 1px dashed black; padding: 5px;"> <ul style="list-style-type: none"> ▶ 학생 또는 동거가족이 코로나19 진단검사를 받게 된 경우 ▶ 학생 또는 동거가족이 보건당국의 자가격리 대상자로 통보받은 경우 ▶ 학생 또는 동거가족이 코로나19 확진을 받은 경우 </div>
개인위생 수칙과 생활 속 거리두기 실천하기 	<ul style="list-style-type: none"> ✓ 손씻기, 기침 예절, 마스크 착용은 코로나19뿐만 아니라, 각종 감염병 (인플루엔자, 노로바이러스 식중독 등)도 예방 ✓ 3밀 피하기 (밀집, 밀폐, 밀접) ✓ 지속적으로 사람 간 2m 거리 유지 ✓ 실외에서도 거리두기가 어려운 경우에는 반드시 마스크를 착용 ✓ 하루에 최소 3회, 매회 10분 이상 환기하고, 주기적으로 소독하기 ✓ 집단 시설, 다중이용시설(영화관, PC방, 노래방 등) 방문 자제

II

청소년 코로나19 예방접종 얼마나 알고 있을까요?

질문1> 청소년들의 코로나 19 감염률이 낮아 예방접종을 받을 필요가 없다고 하던데요?

→ 아닙니다. 최근 청소년 확진자는 지속적으로 증가하여 **성인의 발생률을 초과**하는 감염이 확산되고 있습니다.

질문2> 청소년 코로나19 예방접종률이 매우 낮다고 하던데 사실인가요?

→ 아닙니다. 청소년 접종률은 점차 증가하고 있습니다. **12~17세 청소년의 1차 접종률은 55%**를 넘어섰고, 특히 **17세와 16세의 2차 접종률은 각각 70%, 60%**를 초과하였습니다.

질문3> 청소년은 코로나19에 감염되면 위중증으로 진행되지 않는다고 하던데, 궁금합니다.

→ 아닙니다. 코로나19에 확진된 청소년의 약 16.1%가 의료기관에 입원하였고, 이중 위중증으로 진행된 14명(21.2월~)은 모두 미접종자였습니다. 특히 기저질환이 있는 청소년은 건강한 청소년보다 **중증 진행 위험도 및 사망 위험도가 각각 2배, 3배 높습니다.**

질문4> 예방접종을 받으면 코로나19로부터 확실히 보호받을 수 있나요?

→ 그렇습니다. 미접종자군이 코로나19에 감염될 위험은 2차 접종완료군에 비해 25.3배가 높아 예방접종을 통한 **감염예방효과는 96.1%**로 나타났습니다. 2차접종완료군에서 위중증환자는 없어 **위중증 예방효과는 100%**였습니다.

질문5> 청소년의 접종 후 이상반응이 더 심각하지 않을까요?

→ 아닙니다. 12~17세 청소년의 접종 후 이상반응 의심 신고율은 성인보다 낮고, 대부분 일반적인 이상반응이었습니다. (10만 접종건당 277.9건) 아나필락시스(12건), 심근염 및 심낭염(5건), 사례는 드물게 발생하며, 확인된 사례 모두 현재 회복되었습니다. (12.5일 기준)

질문6> 해외에서도 청소년에게 예방접종을 권고한다고 들었는데, 사실인가요?

→ 그렇습니다. 대부분의 나라에서 12~17세 청소년 대상 접종이 시행되고 있습니다.

질문7> 청소년 방역패스는 우리나라에서만 적용하는 정책 아닌가요?

→ 아닙니다. 이스라엘, 독일, 프랑스, 이탈리아 등의 국가에서도 12세 이상 청소년들에게 방역패스를 적용하고 있습니다. 청소년 방역패스 적용은 **미접종 청소년의 코로나19 감염 및 전파, 유행을 방지하고 미접종자 보호를 강화하기 위한 조치입니다.**

[👉 18세 이하 확진자 증가 현황 및 대응방안 불임자료 참조]

[👉 도교육청백신접종관련 안내자료 링크주소: <https://bit.ly/32ww7S6>]

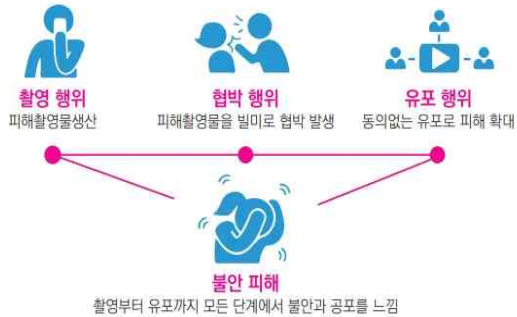
III

방학중 건강생활 안내

디지털 성범죄 예방

■ 디지털 성범죄란?

카메라 등의 디지털기기를 사용하여 상대방의 동의없이 상대방의 사생활, 신체 동영상을 몰래 촬영하거나 유포, 전시하는 행위 혹은 사이버공간에서의 성적인 괴롭힘을 포함한 범죄를 말합니다.



■ 이렇게 행동해요.

만남 요구

낯선 사람이 오픈라인에서 만나자고 할 때
☞ 만남 거절하고 대화 중단하기
랜덤채팅앱에서 대가성 만남을 요구할 때
☞ 응하지 않고 캡처해서 신고하기

불법촬영 합성영상 유포

화장실 등에 의심스러운 물건이 보일 때
☞ 즉시 112 신고하기
불법촬영이 의심될 때
☞ 주변에 도움을 요청하고 즉시 112 신고하기
몸 사진을 보낸 후 유포하겠다고 협박받았을 때
☞ 주변에 도움을 요청하고 즉시 신고하기
자인이 합성된 사진·영상을 봤을 때
☞ 당사자에게 알리고 신고 도와주기

성적 문자 영상 전송

친구가 올린 성적인 영상을 보고 불쾌할 때
☞ 불쾌함 표현하기 / 대화 중단·신고하기
성적인 욕설, 몸 사진·영상을 받았을 때
☞ 대화 중단·신고하기
SNS에서 성적인 영상을 봤을 때
☞ '신고 / 스톱' 누르기 / 다른 곳에 게시하지 않기
몸 사진전송을 요구받았을 때
☞ 절대 응하지 않기 / 대화 중단하기

■ 도움을 요청해요

언제든지 도와드려요!

사건을 수사해주세요
경찰 (112·119) / 열: 112긴급신고·스마트국민제보 / 학교전담경찰관)

영상 유포를 막아주세요
디지털성범죄피해지원센터 (02-735-8994, www.women1366.kr/stopds)
방송통신심의위원회 (1377)

상담을 받고 싶어요
디지털성범죄피해지원센터 (02-735-8994, www.women1366.kr/stopds)
청소년상담복지센터 (1388, www.cyber1388.kr)
여성긴급전화1366 (1366)
한국사이버성폭력대응센터 (02-817-7959, hotline@cyber-lion.com)
한국성폭력상담소 (02-338-5801)
실대여성안전센터 (010-3232-1318, 카톡·틱톡 cybersatto)

☒ 피해를 입은 것은 여러분의 잘못이 아닙니다.
☒ 혼자 고민하지 말고 도움을 받으세요.
☒ 주변에 고민하는 친구가 있으면 도와주세요.

건강한 체중 만들기

하루 세끼 균형잡힌 식사, 아침식사는 꼭 한다.

에너지 함량이 높은 인스턴트 식품, 음료수 등을 먹지 않는다.

채소를 충분히 섭취하고 과일은 적당량 먹는다.

음식은 천천히 꼭꼭 씹어 먹는다.

서울대학교 의과대학
국민건강지식센터

아이들이 좋아하는 운동을 골라 규칙적으로 꾸준히 한다.

일상생활에서 활동량을 늘린다.

건강점검하기

- 🌱 **시력검사 결과** : 한쪽이라도 **0.7이하**인 경우
- 🌱 **구강검진 결과** : 충치, 충치 위험, 부정교합, 요요정인 경우 치과에서 치료 및 상담
- 🌱 **소변검사 결과** : 잠혈, 요단백 소견
(진료확인서 보건실 제출 요함)
- 🌱 **반복되는 통증(두통, 복통, 어지럼증, 심계항진 등)질환이 의심되는 증상이 있었던 학생**은 병원진료를 권합니다.
- 🌱 **비염·축농증·편도선염·중이염 등이 있는 학생**은 이비인후과를 방문하여 진료받도록 합니다.
- 🌱 **정상체중유지하기**
정상체중=(본인키-100)×0.9

2021. 12. 29.

전주신흥고등학교장(직인생략)

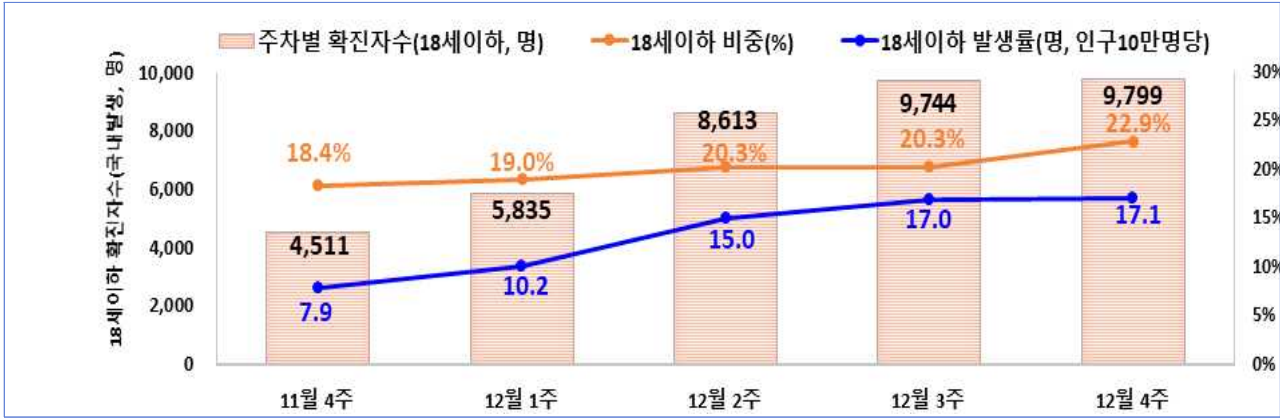
18세 이하 확진자 증가 현황 및 대응방안

□ 18세 이하 확진자 증가 현황

- (18세 이하 확진 증가) 일평균 확진자 1,400명, 전체 확진자 대비 22.9%으로 비중 지속 증가

18세 이하	11월 4주	12월 1주	12월 2주	12월 3주	12월 4주
일 평균 확진자 수(명)	645	834	1,230	1,392	1,400
비중(%)	18.6	19.0	20.4	20.3	22.9

<최근 5주간 18세이하 확진자수(명), 발생률(인구10만명당) 및 비율(%)>



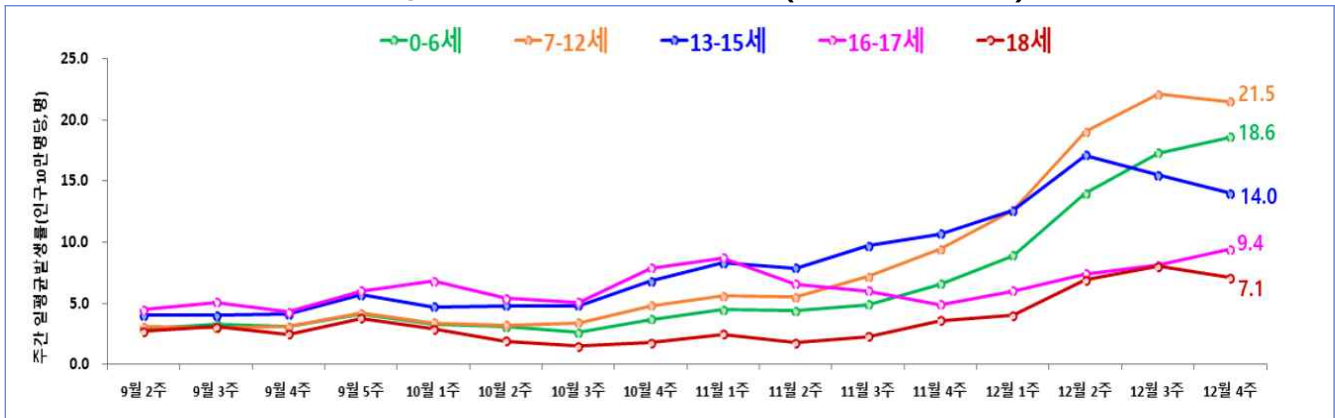
- (11세 이하 아동 확진 증가) 11세 이하 일평균 10만명당 발생률이 11월 3주 6명 → 12월 4주 20.6명(3.4배 증가)

구분	접종완료율(12.25.기준)			일평균 발생률(10만명당)					
	1차	2차	3차	11월3주	11월4주	12월1주	12월2주	12월3주	12월4주
11세 이하	-	-	-	6.0	8.0	10.8	16.5	19.9	20.6
12~15세	62.5	35.1	-	9.1	10.2	12.4	17.2	16.3	14.3
16~17세	83.1	70.7	-	6.0	4.9	6.0	7.4	8.1	9.4
18세	96.2	95.0	34.7	2.3	3.6	4.0	6.9	8.0	7.1

- (감염경로) 지역사회 감염 및 어린이집·유치원 등 집단 감염 증가

- * 11세 이하 지역사회 접촉 감염(명): (12.1주) 1,926 → (12.2주) 3,088 → (12.3주) 4,097 → (12.4주) 4,317
- ** 어린이집 · 유치원 집단감염: (11월) 43건(1,256명) → (12월) 74건(2,220명)

< 학령기 연령군별 발생률 추이(21.9.5~12.25.) >



- (돌파감염 증가 지속) 2차 접종후 3개월이 경과한 18세 군의 돌파 감염 증가세 지속

구분	접종완료율 (12.25.기준)		누적 돌파감염 추정사례 (10만명당 발생률)							
	1차	2차	11월4주		12월1주		12월2주		12월3주	
			명	발생률	명	발생률	명	발생률	명	발생률
12~15세	62.5	35.1	-	-	-	-	5	5.8	41	15.0
16~17세	83.1	70.7	20	10.0	59	16.2	139	27.7	299	50.9
18세	96.2	95.0	570	123.8	709	153.7	920	199.1	1,142	247.0

□ 대응 방안

- 18세 이하 청소년 접종률 제고
 - 개별 접종 권고 및 찾아가는 백신접종 집중지원주간 이행
 - 18세 3차 접종 권고
- 유치원 아동 보호자, 종사자 및 외부인 방역수칙 준수 강화
 - 환기, 손씻기 등 방역수칙 준수 강화
- 겨울 방학 감염 예방 조치
 - 학원, 학생 이용 다중시설(PC방, 노래방 등) 방역관리 강화
 - 겨울방학 수련회 등 숙식 동반 행사, 집단 거주 훈련 등 자제, 관리 강화