

2025학년도 늘봄학교 선택형[돌봄]프로그램 운영계획

1

목적

- 가. 선택형[돌봄]교실을 통해 맞벌이·저소득층·한부모·다자녀(둘째자녀이상)·다문화 가정 등 자녀의 건강한 성장을 돕고, 사교육비를 경감한다.
- 나. 가정·학교·지역사회가 함께하는 맞춤형 돌봄서비스를 제공하여 돌봄사각지대를 예방한다.
- 다. 다양하고 질 높은 안전한 돌봄서비스를 제공하여 공교육에 대한 만족도와 신뢰도를 제고한다.

2

운영 방침

- 가. (대상) 오후돌봄은 1~2학년 맞벌이·저소득층·한부모·다자녀(둘째자녀이상)·다문화 가정등의 돌봄이 필요한 학생을 대상으로 한다.
- 나. (기간) 2025년 3월 ~ 2026년 2월(총 12개월간)
- 다. (운영시간) 방학중 오전 돌봄은 8:30~12:30, 학기중 오후 돌봄은 12:30~16:30을 기본으로 운영하며, 수요발생시 돌봄전담사가 1시간씩 연장 근무로 운영한다.
- 라. (운영규모) 학기 중, 재량 휴업일, 방학 중 전용교실 3실을 운영한다.
- 마. (학급편성) 늘봄교실 당 20명 내외로 구성한다.
- 바. (학교운영위원회) 수익자 부담으로 운영되는 사항 및 늘봄교실 위탁 운영 여부 등 늘봄교실 운영 계획에 대하여 학교운영위원회의 심의를 받아야한다.
- 사. (운영방법) 오후 돌봄은 돌봄전담사가 개별활동 프로그램으로 운영하며 간식은 무상으로 직영업체를 이용한다.
- 아. (비용부담) 학기중 간식비는 교육청 지원 예산으로 무상으로 제공하며 방학 중에는 간식비가 미지급된다.(정읍서초-1184(2025.2.11.) 단, 학부모 수요조사에 의해 방학 중 급식비는 수익자 부담을 원칙으로 하며 교육비 지원 대상 학생은 교육청 지원 급식비 예산에서 무상으로 제공한다.
- 자. 본 운영계획에 포함되지 않은 내용은 관련 협의회 또는 전북특별자치도교육청에서 안내한 '2025년 늘봄학교 운영 길라잡이'의 내용을 따른다.

3

세부 운영 계획

가. 업무 흐름도

단 계	주 요 내 용	비 고
준 비	① 선택형[돌봄]교실 (연간)운영 계획 수립	12월
↓		
검토·심의	② 선택형[돌봄]교실 (연간)운영 계획 심의·자문 (학교운영위원회)	1~2월
↓		
운 영	③ 선택형[돌봄]교실 운영	2025년 3월 ~2026년 2월
↓		
평 가	④ 운영 평가 ⑤ 결과 공개 및 환류	연중

나. 운영 기간

1) 2025년 3월 4일 ~ 2026년 2월 27일

월	3월	4월	5월	6월	7월	8월	9월	10월	11월	12월	1월	2월	총계
근무일	20	22	20(1)	20	18	19	22	18(1)	20(1)	22	19	17	207(3)

구 분	내 용	날 짜	운영여부	기타
1학기	오후돌봄	2025.3.4.(화) - 7.24.(목)	운영	101일
	재량휴업일 오전돌봄	2025.5.1.(목)	운영(수요일을시)	1일
	돌봄 여름방학	2025.7.25.(금) - 8.1.(금)	학습준비일 3일	
	여름방학 오전돌봄	2025.8.4.(월) - 8.20.(수)	운영	12일
2학기	오후돌봄	2025.8.21.(목) - 2026.1.5.(월)	운영	93일
	재량휴업일 오전돌봄	2025.10.10.(금), 11.3.(월)	운영(수요일을시)	2일
	돌봄 겨울방학	2026.1.6.(화) - 1.13.(화)	학습준비일 3일	
	겨울방학 오전돌봄	2026.1.14.(수) - 2.27.(금)	운영	30일
* 토요일은 운영되지 않으며 방학 중 운영여부는 참여 희망 학생수에 따라 결정됨.				
* 상기 일정은 학교교육과정 운영계획에 따라 변경될 수 있음.				

※ 운영 기간은 학사일정에 따라 변동될 수 있음

※ 여름, 겨울방학식 당일 오후 돌봄교실 미운영

2) 운영현황(2025.3.1. 적용 기준)

정읍서초등학교 돌봄교실 운영현황							
돌봄교실	돌봄전담사	참여학생수	수용인원	교실형태	운영시간	연장반	방학중
					오후		
1	박OO	22	22	전용	12:30	16:30	08:30
2	정OO	22	22		-	-	-
3	박OO	22	22		16:30	17:30	12:30

3) 명칭 변경

가) 명칭 변경

- 초등돌봄교실 → 선택형(돌봄) 프로그램
- 돌봄전담사(유지)
- 돌봄교실(물리적인공간명칭) → 늘봄교실

다. 운영 계획

1) 2025학년도 선택형[돌봄]교실 학기 중 운영 계획

가) 학기 중 운영 계획

유형	선택형[돌봄]교실 학기 중 운영 계획							
	참여학년	참여학생수	운영교실수	간식	교실형태	운영시간	돌봄인력수	대체인력
						오후		
오후돌봄	1-2학년	미정 (60명내외)	3	학기중 무상지원	전용	방과후 ~ 17:30까지	전담사 3명	시간당 15,000원

나) 돌봄전담사 운영 프로그램

시간	월	화	수	목	금
12:30~13:00	입실확인 틈새책읽기	정규수업	입실확인 틈새책읽기	정규수업	정규수업
13:00~15:00	맞춤형 또는 선택형 프로그램 참여				
15:00~15:30	간식시간 및 휴식				
15:30~16:20	[개별활동 및 집단 활동] 자유선택활동, 자기주도적활동 (상상놀이, 북아트, 안전교육, 독서, 그림그리기, 만들기, 글쓰기 등등)				
16:20~16:30	귀가 준비 및 귀가 / 연장반 활동 준비				
16:30~17:20	[연장반 개별활동 및 집단 활동]				
17:20~17:30	귀가 준비 및 귀가				

다) 맞춤형 운영 프로그램

- 선택형 돌봄 프로그램을 희망한 학생들에게 수요조사 후 맞춤형 프로그램 제공

맞춤형 프로그램 과목					
월 / 수		화 / 목		금	
전래놀이	동화구연	놀이체육	코딩	창의수학	책놀이
매주 1시간씩 3차시 운영 정읍교육지원청 업무지원 강사 6명 강사료는 늘봄학교 프로그램 운영비에서 지급(시간당 40,000원)					

라) 학기 중 학생선정 및 학급 편성

- ◎ 1~2학년 학생 중 실질적인 돌봄이 필요한 학생으로 급당 20명 내외(최대 22명)로 아래 순위에 따라 입급한다.
 - 1순위 : 맞벌이 가정 학생
한부모 지원 대상 탈락 가정 중 양육자가 경제활동으로 돌봄이 어려운 학생
 - 2순위 : 주 양육자가 경제활동으로 가정 돌봄이 불가능한 한부모, 조부모 가정 학생
 - 3순위 : 법정수급(저소득층)가정, 다문화가정, 기타 일반 가정학생
- ◎ 1~2학년 학생 중 저학년을 우선으로 수용하되, 신청 인원이 정원을 초과한 경우 실제 돌봄(학교체류) 희망 시간이 많은 학생>저학년 학생>다자녀순으로 입급한다.
- ◎ 전학생이 학기 중간에 돌봄교실 참여를 신청한 경우, 당해 학년도의 동학년 선정 자료에 비추어 순위를 산정하여 입급을 결정한다.

2) 2025년도 선택형[돌봄]교실 방학 중 운영 계획

가) 방학 중 운영 계획

유형	선택형[돌봄]교실 방학 중 운영 계획							
	참여 학년	참여 학생수	운영 교실수	간식	급식	교실 형태	운영시간	돌봄 인력수
						오전		
오전 돌봄	전교생	미정 (60명 내외)	3	미제공	수익자	전용	08:30 ~ 12:30	전담사 3명

나) 방학 중 학생선정 및 학급 편성

- 학기 중 선택형[돌봄]교실에 참여하는 학생 중 방학 중 돌봄교실 희망자 조사를 실시하여 희망자를 우선 수용
- 학기 중 선택형[돌봄]교실에 참여하지 않았던 전교생 중 방학 중 돌봄이 필요한 학생 수용
- 선정 기준은 학기중 돌봄신청학생>1학년>2학년>3학년>3학년>4학년>5학년>6학년
- 학기 중과 같은 학급에 편성하며 새로 입급한 학생은 학급의 인원수를 비교하여 적은 쪽으로 입급시킴.

다) 방학 중 급식 계획

- 교육비 지원 대상 학생에게는 전액 무상으로 지원하고, 그 이외의 학생은 수익자 부담으로 제공한다.
- 교육비 지원 대상 학생은 기초생활수급, 법정차상위, 한부모가족보호대상, 학교장 추천(방과후자유수강권 지원대상 학생)등으로 정한다.
- 일반 학생 중 급식 지원 대상 선정은, 학기 중 돌봄신청학생 중 저학년 다자녀> 돌봄미신청학생 중 저학년 다자녀 순으로 한다.
- 방학 중 수익자 부담 급식비는 1식 8,000원 상당으로 한다.
- 방학 중 급식은 지역 내 도시락 업체를 선정하여 이용한다.
- 방학 돌봄교실 급식은 사전 수요조사를 통하여 신청자에게 제공한다.
- 방학 중 돌봄교실에서 제공하는 수익자 부담 급식은 희망하지 않으나 중식 식사를 원하는 학생은 가정에서 개별 도시락을 지참하여 식사를 할 수 있도록 한다.
(단, 개별 도시락을 지참하여 중식 식사를 원하는 학생은 사전에 돌봄전담사에게 이를 알리도록 한다.)
- 보존식은 냉각시켜 급식 일자, 채취 시간, 채취자, 냉동고 온도 등을 기록하여 보관한다.
- 방학 중 급식은 사전에 출석 일수를 확인하여 제공한다.
- 급식비는 환불 사유 발생시 자체환불규정에 따라 환불하도록 한다.

<급식비 환불 사유 및 환불 기준>

구분	환불사유발생일	환불금액
급식을 제공할 수 없게 된 경우	급식을 제공할 수 없게 된 날	이미 납부한 급식비를 일할 계산한 금액
	돌봄교실 시작 이전	이미 납부한 급식비 전액
	가정체험학습 등으로 결석시	5일 이전 연락 시 해당일 수 환불 가능
수익자 의사로 돌봄교실 참여가 어려운 경우	개인 사유로 당일 취소	환불 불가
	자연재난 및 사회재난(감염병포함) 장기결석 사유가 있을 시	당일 취소 불가 사전 연락 시 익일부터 환불 가능

라. 초등돌봄전담사

- 본교 초등돌봄전담사(2025.3.1.자 기준)

순	실명	성명	담당인원	주요 업무	비고
1	돌봄 1교실	박OO	20명 내외	만족도조사 · 급·간식 담당	1일 6시간 근무
2	돌봄 2교실	정OO	20명 내외	아동선정 · 맞춤형강사 · 대체인력 담당	
3	돌봄 3교실	박OO	20명 내외	운영계획수립 · 예산 · 공문 담당	

- 1) 자격
 - 유·초·중등교사(1,2급 정교사), 보육교사(1,2급) 자격증을 가진 자
- 2) 근무 시간
 - 주30시간(일 6시간)
 - 행정업무처리시간1.5시간+유급휴게시간0.5시간포함
- 3) 채용
 - 가) 초등돌봄전담사는 교육공무직으로 채용은 「전북특별자치도교육청 소속 교육공무직원 관리 규정」 준수
 - 나) 정원 범위 내에서 인력을 관리하고 결원 발생 시 결원 보충 승인절차 이행
- 4) 인건비
 - 전북특별자치도교육청 교육공무직 인건비 및 각종수당 지급 기준에 따라 지급
- 5) 복무
 - 가) 복무에 관하여 「전북특별자치도교육청 소속 교육공무직원 관리규정」 준수
 - 나) 6시간 근로시 휴게시간(30분) 학교 실정에 맞게 부여
 - 다) 현장학습일, 방학일 등 학기 중에 돌봄교실이 운영되지 않더라도 돌봄전담사는 정상 근무
 - 라) 돌봄전담사의 휴가(병가 등)를 대비하여 학교 차원의 대체 인력 구축
 - 한 달 이하의 대체인력은 공고 없이 채용 가능
 - 기타 복무 및 수당은 「전북특별자치도교육청 소속 교육공무직원 관리규정」 준수
- 6) 업무
 - 가) 학생 관리, 선택형 프로그램 관리 및 개별활동을 관리한다.
 - 나) 늘봄교실 운영 및 교실 관리, 각종 보고 자료를 작성한다.
 - 다) 돌봄활동을 공개(선택형프로그램 공개 시 함께 공개)하되, 안내자료(지도안)는 작성하지 않는다.

4

간식

- 가. 학기 중 오후돌봄교실 이용학생의 간식은 무상으로 제공한다.
방학중에는 간식 지원금이 미지급된다. (정읍서초-1184(2025.2.11.))
- 나. 간식비는 1인 하루 2,000원 상당으로 한다.
- 다. 간식은 학생 영양 및 수요를 고려하여 다양하게 제공하고, 식중독 사고 등 안전사고를 미연에 방지하기 위해 완제품을 제공한다. (인스턴트 및 패스트푸드는 제공하지 않음.)
- 라. 보존식은 식중독 등 안전사고에 대비하여 급·간식 대상 인원에 상관없이 음식종류별로 각각 100g 이상 소독·건조된 기구로 담아 전용냉동고 -18℃ 이하에서 144시간(6일) 동안 보관한다.
보존식 보관기간은 관공서의 휴무일을 포함하여 산정한다.
- 마. 보존식은 냉각시켜 간식일자, 식단명, 채취시간, 채취자, 냉동고 온도 등을 기록하여 보관한다.
- 바. 식품 알레르기 현황 등 특이체질을 파악하여 안전사고를 예방한다.
- 사. 전염병 대응 단계에 따라 간식 제공이 중단 될 수 있다.
 - 1) 학부모 설문을 우선으로 하여 제공 중단 여부를 결정한다.
 - 2) 학부모 설문 결과 제공을 원하더라도 전염병 확산세가 심하거나 대응 단계가 격상될 시 학교 장의 결정에 따라 제공이 중단 될 수 있다.
- 아. 늘봄교실 참여 학생에 대한 간식 제공은 전북특별자치도교육청 돌봄교실 간식비 예산 교부 이후 한다.
- 자. 정읍시 과일 간식 지원사업 시범사업 학교로 선정되는 경우 과일 간식을 공급한다.
-과일간식 수령시 공급업체에 보관 장소,배송 시간 등을 사전에 협의한다.

-학생들에게 과일간식 제공 전 품질을 확인하고 보존식을 보관하며 외부 반출을 금한다.

5

생활지도

- 가. 늘봄교실 참여학생과 보호자는 우리학교 '학교생활규정(정읍서초-2026, 2022.3.11.)'의 적용을 받으며, 학교 교육의 연장에서 돌봄교실이 바람직하고 원활하게 운영될 수 있도록 적극적인 참여와 협력을 하여야 한다.
- 나. 늘봄교실 참여학생의 기본생활습관, 언어생활, 교우관계 등을 지도한다.
- 다. 늘봄교실 출석부를 만들어 출결사항을 확인하여, 미출결시 담임교사 또는 보호자 연락을 통해 사유를 확인한다.
- 라. 사전에 허락받지 않은 학생의 교실 밖 개별활동을 제한한다.
- 마. 학생에 대한 체벌은 전면 금지한다.
- 바. 학교폭력(성폭력 포함) 및 아동 학대 예방을 위해 참여학생의 신체적, 언어적, 행동적 모습에서 평소와 다른 특이 징후가 없는지 관심을 기울이며, 특이 징후 발견 시 즉시 학생과의 대화나 신체적 관찰 등을 통해 문제를 확인하고 담임교사와 교감(교장)에게 보고한다.

6

늘봄교실 이용제한(퇴실) 및 재입급

- 가. 늘봄교실 참여학생의 결석 또는 조퇴 시 보호자가 문자나 전화로 미리 연락을 취해야 하며, 무단 불참(조퇴, 결석)이 월(매월 1일부터 말일 기준) 3회 이상일 경우 돌봄교실 이용 제한(퇴실) 조치를 할 수 있다.
- 나. 학교생활규정 미준수에서 비롯한 늘봄교실 참여 학생의 문제행위가 돌봄교실 운영에 지장을 초래하는 경우 돌봄전담사는 이를 학생관찰일지에 기록하고 담임교사와 교감(교장)에게 보고하여야 하며, 해당 학생에게 교육적 차원의 지도를 실시하고 보호자에게 유선(문자, 전화 등)을 통한 상담이나 면담을 통해 문제 행위에 대한 안내와 시정을 요구한다.
- 다. 늘봄교실 참여학생의 문제행위에 대한 지도와 시정 요구에도 불구하고 문제행위가 개선되지 않고 월(매월 1일부터 말일 기준) 3회 이상 또는 늘봄교실 참여기간 중 누적하여 5회 이상 반복될 경우 늘봄교실 이용 제한(퇴실) 조치를 할 수 있다.
- 라. 늘봄교실 참여학생이 학교폭력(성폭력 포함) 등의 중대한 문제행위를 일으킨 경우 돌봄교실 이용 제한(퇴실) 규정과 별도로 학교폭력전담기구 등의 결정을 통해 돌봄교실 이용 제한(퇴실) 조치를 할 수 있다.
- 마. 늘봄교실 이용 제한(퇴실) 조치가 이루어진 경우 아래와 같이 재입급을 제한한다.

돌봄교실 이용제한(퇴실)횟수	재입급 제한기간	비 고
1회	1개월	재입급 제한 기간 이후 돌봄교실 이용을 재희망하는 경우 돌봄교실 이용 신청을 반드시 다시 하여야 하며, (신규) 늘봄교실 입급 규정에 따라 처리함.
2회	3개월	
3회 이상	영구퇴실	

- 바. '라'항에 따른 늘봄교실 이용 제한(퇴실) 조치를 받은 학생이 재입급 제한 기간 이후 늘봄교실 이용을 재희망하는 경우 늘봄교실 이용 신청을 하여야 하며, 해당 학생의 재입급 여부와 늘봄교실 배정은 문제행위 개선에 대한 전문가(전문상담가, 의사 등) 또는 담임교사의 소견이나 의견을 바탕으로 문제행위 예방과 재발방지가 가능할 경우에만 늘봄교실 운영위원회의 회의를 통해 정한다.

사. '라'항 이외의 늘봄교실 이용 제한(퇴실) 조치를 받은 학생이 재입급 제한 기간 이후 늘봄교실 이용을 재희망하는 경우 (신규)늘봄교실 입급 규정에 따라 처리한다.

7

연간 예산 집행 계획

가. 선택형[돌봄]교실 예산편성: 실당 운영비 3,000,000원(3실 9,000,000원)

순	내 용	예 산 편 성	금 액(원)	비고
돌봄교실 운영	교재교구비	180,000원*3실*12회	6,480,000	돌봄 인건비는 별도배정
	소모품및소수선비	70,000*3실*12회	2,520,000	
	합 계		9,000,000	

나. 추후 편성 내역: 급·간식, 대체수당, 환경개선물품비

8

안전지도

가. 시설안전, 전기 및 가스안전, 귀가 및 응급상황 대책, 급·간식 관리 계획, 안전지도 및 교육 등의 내용을 포함하고, 내용별로 정기적 또는 수시 점검 사항으로 분류하여 자체 안전 계획을 수립한다.

나. 학생 안전을 위해 학부모 동행 귀가를 원칙으로 한다.

- 학생별 안전한 귀가를 학부모와 협의하여 귀가 및 이용 서약서를 작성하여 시행한다.
- 학부모 미동반 귀가 시 등을 대비하여 대리인 사전 지정제 등으로 운영할 수 있다. 다만, 오후 돌봄의 경우에는 학부모 요청 시 귀가 동의서를 받아 귀가 방법을 정할 수 있다.
- 학생의 귀가 시간은 입실 시 제출된 귀가 동의서에 의해 귀가하는 것을 원칙으로 한다. 단, 정해진 시간 외의 귀가 요구 시에는 학부모의 확인 후에 귀가시킨다.
- 학교 주변 지구대와 협력하여 늘봄교실 운영·귀가 시간 시 순찰을 강화한다.

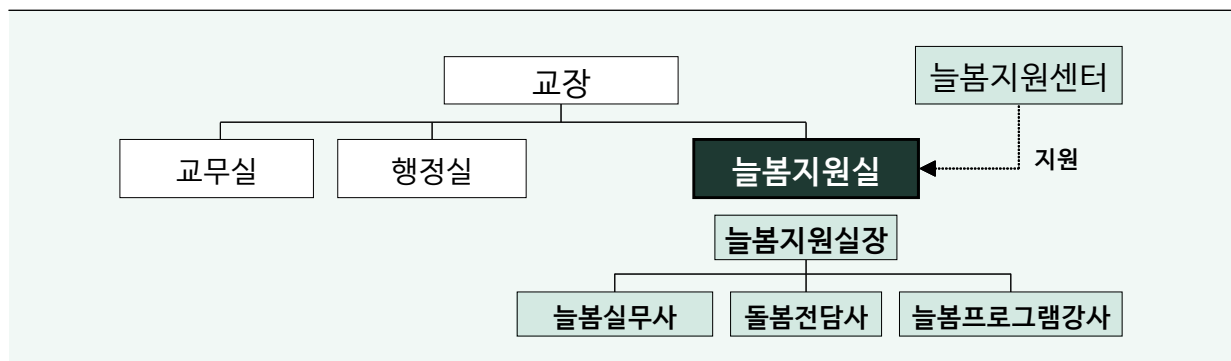
다. 위생적인 환경을 위하여 학교 방역을 시행할 때 반드시 늘봄교실을 포함하여 소독을 실시한다.

라. 안전예방교육을 수시로 실시한다.

- 늘봄교실 참여 학생에 대한 주 1회 이상 안전교육 및 사례 대처 방법에 대한 교육을 실시한다.

마. 응급상황 발생 시 조치에 대한 학부모 동의서와 비상연락망을 상시 준비한다.

- 학교장을 총괄로 하는 응급환자관리 대책반을 구성하여 응급상황 발생시 신속하고 원활하게 대처할 수 있도록 한다.



가. 가정의 1차적 돌봄의 중요성 및 선택과 집중을 통한 늘봄교실 운영 내실화 필요성 등에 관한 교육을 아래와 같은 방법으로 실시한다.

홍보방법	홍 보 내 용
지면홍보	가정통신문 활용 등
통신홍보	학생의 생활이나 활동 소개 등(APP, SNS) 학교홈페이지 : 지도계획, 활동모습, 프로그램, 학생 활동 등
대면홍보	신입생 학부모 대상 설명회, 학부모 상담주간 활용, 늘봄교실 관련 학부모 연수 및 공개의 날 등

- 가. 학기별/프로그램별/돌봄전담인력, 프로그램 지도강사별 학생·학부모 만족도 조사를 실시한다.
 나. 평가 결과의 장점은 확대하고, 문제점은 개선하도록 반영하여 운영하며 학생지도, 학부모 상담 자료로 활용한다.

- 가. 다양하고 질 높은 안전한 돌봄서비스 제공으로 학생·학부모의 만족도 제고 및 사교육비를 경감한다.
 나. 양육부담 완화로 여성의 사회진출 확대 및 저출산 문제 완화에 기여한다.
 다. 다양한 체험의 기회를 제공 함으로써 인성교육과 정서교육 함양에 기여한다.

서식1	2025학년도 정읍서초 돌봄전담사 연간 지도계획
------------	-----------------------------------

연간교육계획은 일부 변경될 수 있습니다.

월	주	기본활동		특 색 활 동		
		독서	활동목표	상상놀이터	북아트	생활습관
3	1	틈새 책읽기	우리반	출석 인형 만들기	나의 소개	놀이중 약속 지키기
	2			친구에게 마음 표현하기	친구에게 보여주고 싶은 표정	
	3			반 친구들 얼굴 꾸미기	우리를 도와주는 분들	
	4			종이컵 실 전화기 놀이	독후화 그리기	
4	1	틈새 책읽기	봄	마스크 디자인	식물도감	올바른 손씻기
	2			꽃목걸이 만들기	동물도감	
	3			병아리 접기	멸종위기 동물 사진첩	
	4			꽃접어 꾸미기	개미 마을	
5	1	틈새 책읽기	나와 가족	투명종이에 감정표현하기	감사 편지 쓰기	소지품 정리정돈
	2			가족 액자 꾸미기	효도 쿠폰 만들기	
	3			내가 스스로 한 일 그리기	독후화 그리기	
	4			나의 성장 과정	명화따라 그리기	
6	1	틈새 책읽기	우리 동네	나는 자라서 무엇이될까?	내가 주인공이라면?	화장실 사용법
	2			손잡은 이웃	직업끝말잇기	
	3			공공기관만들기	우리동네 생활 정보 책	
	4			전통시장에 가면?	공공기관으로 삼행시	
7	1	틈새 책읽기	여름	도서관에 가면?	물놀이 책 만들기	질서송 배우기
	2			나만의 부채	여름 꽃 책 만들기	
	3			예방접종 주사기접기	올바른 양치법 책 만들기	
	4			수영복 디자인	건강한 식판 구성하기	
8	1	틈새 책읽기	교통 기관	종이컵 열기구	대중교통 책자 만들기	화가날 때 대처법
	2			신호등 만들기	자전거 삼행시	
	3			소방차 그림그리기	대중교통 빙고놀이	
	4			우주선 접기	미래의 교통기관	
9	1	틈새 책읽기	우리나라 세계여러 나라	한복접기	한복의 명칭	물건을 주고 받을때의 예절
	2			무궁화꾸미기	우리나라 국보책	
	3			세계음식 만들기	세계축제 책	
	4			전통의상 퍼즐	속담 책	
10	1	틈새 책읽기	가을	가을하늘 꾸미기	가을 과일 책	거짓말하지않기
	2			잠자리접기	한글의 위대함 알기	
	3			운동회 가랜드	가을 곡식 책	
	4			가을풍경 꾸미기	가을 관련된 글자 찾기	
11	1	틈새 책읽기	환경과 생활	내가 꾸민 종이접기 액자	가을 빙고책	긍정적인 언어습관
	2			땅 속 생물	흙 이야기 책	
	3			바람개비 만들기	발전소 책 만들기	
	4			물의 순환	지구가 더러워진 이유	
12	1	틈새 책읽기	겨울	환경보호 포스터	날말이어 문장 만들기	머문 자리는 깨끗하게
	2			겨울옷 모자이크	겨울간식 책	
	3			겨울 나무 꾸미기	생각 그물 만들기	
	4			군밤 봉투 디자인	겨울 물건 찾기	
1	1	틈새 책읽기	생활도구	안전한 겨울나기 미로찾기	크리스마스 책	올바른 보행방법
	2			달력만들기	새해 약속 책	
	3			복조리 꾸미기	열두띠 이야기	
	4			화면 속 내 모습 꾸미기	미디어 친구	
2	1	틈새 책읽기	소중했던 우리반	청소기 접기	지렛대의 힘	전화 예절
	2			에너지 절약 캠페인	압화로 꾸미기	
	3			문구용품 콜라주	수호천사 편지쓰기	
	4			책가방 접기	친구에게 주는 상장	

연간교육계획은 일부 변경될 수 있습니다.

월	주	아동복지법	학교안전교육7대표준안	활동명
3	1	교통안전	교통안전	안전한 등교길
	2	보건위생관리	약물 및 사이버 중독 예방	장난감에 나쁜 비밀이 있어요
	3	실종·유괴의 예방·방지	생활안전	따라가지 않아요
	4	재난대비 안전	재난안전	안전하게 대피해요
4	1	아동학대 예방	폭력예방 및 신변보호	친구의 권리도 소중해요
	2	교통안전	교통안전	안전하게 차량 이용하기
	3	재난대비 안전	재난안전	황사가 불어요
	4	실종·유괴의 예방·방지	생활안전	길을 잃었을 때
5	1	성폭력 예방	폭력예방 및 신변보호	좋은 느낌, 싫은 느낌
	2	아동학대 예방	폭력예방 및 신변보호	아동 4대 권리를 알아요
	3	재난대비 안전	재난안전	땅이 흔들려요
	4	성폭력 예방	폭력예방 및 신변보호	우리 몸에 이름이 있어요
6	1	교통안전	교통안전	횡단보도 안전
	2	보건위생관리	약물 및 사이버 중독 예방	흡연 폐해 및 예방
	3	재난대비 안전	응급처치	응급 처치의 뜻과 행동 요령 알기
	4	실종·유괴의 예방·방지	생활안전	응급 처치의 뜻과 행동 요령 알기
7	1	성폭력 예방	폭력예방 및 신변보호	차도와 인도가 있어요
	2	교통안전	교통안전	가정 내 위험한 화학물
	3	보건위생관리	약물 및 사이버 중독 예방	우리 동네 안전한 놀이 장소
	4	실종·유괴의 예방·방지	생활안전	내가 싫으면 안으면 안 돼요
8	1	재난대비 안전	재난안전	비가 올 때의 보행 안전
	2	성폭력 예방	폭력예방 및 신변보호	낮선 사람은 어떤 모습일까
	3	교통안전	교통안전	감기약을 바르게 먹어요
	4	보건위생관리	약물 및 사이버 중독 예방	물놀이 안전
9	1	실종·유괴의 예방·방지	생활안전	112에 신고해요
	2	성폭력 예방	폭력예방 및 신변보호	식중독 예방법
	3	교통안전	교통안전	자전거 안전
	4	보건위생관리	약물 및 사이버 중독 예방	집 주소와 전화번호를 알아요
10	1	재난대비 안전	재난안전	어떻게 태어났을까
	2	성폭력 예방	폭력예방 및 신변보호	뜨거운 것을 조심해요
	3	교통안전	교통안전	교통 표지판 알아보기
	4	보건위생관리	약물 및 사이버 중독 예방	다른 사람이 내 몸을 만지려 할 때
11	1	실종·유괴의 예방·방지	생활안전	불량 식품의 정체
	2	성폭력 예방	폭력예방 및 신변보호	유괴범이란
	3	교통안전	교통안전	식품 첨가물
	4	보건위생관리	약물 및 사이버 중독 예방	유괴범의 전략
12	1	재난대비 안전	재난안전	아동 학대 예방 요령
	2	성폭력 예방	폭력예방 및 신변보호	여러 가지 교통 규칙
	3	교통안전	교통안전	집에 어른이 계시지 않을 때
	4	보건위생관리	약물 및 사이버 중독 예방	다른 사람의 기분을 알고 행동해요
1	1	실종·유괴의 예방·방지	생활안전	손 씻기와 기침 예절
	2	성폭력 예방	폭력예방 및 신변보호	화상 상황 알고 예방하기
	3	교통안전	교통안전	공공시설 이용 안전
	4	보건위생관리	약물 및 사이버 중독 예방	어린이 중독 사고
2	1	재난대비 안전	재난안전	대설 안전
	2	성폭력 예방	폭력예방 및 신변보호	나쁜 비밀
	3	교통안전	교통안전	크리스마스 실종 사건
	4	보건위생관리	약물 및 사이버 중독 예방	스마트폰 안전하게 사용하기
3	1	실종·유괴의 예방·방지	생활안전	버스를 안전하게 이용하는 방법
	2	성폭력 예방	폭력예방 및 신변보호	내가 커서 아빠, 엄마가 되어요
	3	교통안전	교통안전	도구를 이용하여 안전하게 활동하기
	4	보건위생관리	약물 및 사이버 중독 예방	물어보고 사용해요
4	1	재난대비 안전	재난안전	도움을 요청할 수 있는 사람은?
	2	성폭력 예방	폭력예방 및 신변보호	음주 폐해 및 예방
	3	교통안전	교통안전	횡단보도를 이용해요
	4	보건위생관리	약물 및 사이버 중독 예방	

※ 해당 사항에 필수 기재

선택형 돌봄 대리인 동행 귀가 위임장

『선택형 돌봄 프로그램』 참여학생 _____의 보호자 _____ (은)는 개인 사정으로 인하여 보호자 동행 귀가를 하지 못하므로 대리인에게 학생 _____를(을) 동행 귀가시킬 것을 위임합니다.

학 생 명		학년 / 반	
보호자명	학생과의 관계	연락처	

대리인 성명	학생과의 관계	연락처

대리인 동행 귀가 시 신변안전에 대하여 귀교에 책임을 묻지 않을 것을 서명합니다.

2025년 월 일

보호자 : (인)

선택형 돌봄 자율 귀가 위임장

『선택형 돌봄 프로그램』 참여학생 _____의 보호자 _____ (은)는 개인 사정으로 인하여 보호자 및 대리인 동행 귀가를 하지 못하므로 학생 _____를(을) 자율 귀가시킬 것을 요청합니다.

자율귀가(스스로 귀가)시 신변안전에 대하여 귀교에 책임을 묻지 않을 것을 서명합니다.

2025년 월 일

보호자 : (인)

정 읍 서 초 등 학 교 장

2025학년도 선택형 돌봄
안전사고 응급처치 동의서 및 비상연락처

※ 필수 기재사항

선택형 돌봄()반 안전사고 응급처치 동의서 및 비상연락처

학 생 명		학 년 반	학년 반
성 별		생년월일	

1. 응급처치의 절차

- 선택형 돌봄 프로그램에서는 사고 발생 시 날짜와 시간을 가장 먼저 보호자에게 연락합니다.

학생과의 관계	보호자1	학생과의 관계	보호자2
이 름		이 름	
전화번호		전화번호	

2. 응급상황 시 보호자와 연락이 되지 않을 경우, 선택형 돌봄 프로그램에서는 다음의 사람들에게 연락을 합니다.

학생과의 관계		학생과의 관계	
이 름		이 름	
전화번호		전화번호	

3. 필요한 경우 119구조대로 연락할 것이며, 학교에서 지정한 의료기관이나 보호자께서
정하신 의료기관 ()으로 응급 수송할 것입니다.

- ▶ 비용은 관련규정에 의합니다.

4. 의료기관 수술 후에는 다음의 의료보험으로 신속한 치료를 받을 수 있도록 합니다.

의료보험의 종류	직장, 지역, 의료보험 중 기재
번 호	
기 관	

- ▶ 사고 발생 시 응급처치는 보호자 동의를 얻어야 합니다.

본교 선택형 돌봄 프로그램 운영 중 사고 시 응급처치에 대한 신속한 처치가 이루어질 수 있도록 상기 연락처로 연락을 취할 것이며, 다음의 절차에 따라 응급처치를 하는 경우, 그 권한을 본교 선택형 돌봄 프로그램에 위임할 것을 동의합니다. (개인정보 제공 포함)

2025 년 일 일

보호자 : (서명)

정 음 서 초 등 학 교 장

서식6	2025학년도 학생관리 현황표
-----	------------------

2025학년도 ()월 선택형 돌봄()반 학생관리 현황표									
번호	학년	성명	입실 시각	퇴실 시각	귀가 동행자	맞춤형 프로그램 또는 선택형 교육 프로그램			비고
						월 / 수	화 / 목	금	
1	1 학 년								
2									
3									
4									
5									
6									
7									
8									
9									
10									
11									
12									
13									
14	2 학 년								
15									
16									
17									
18									
19									
20									
21									
22									