

2022학년도

학교교육계획서 .



 전주영생고등학교

교훈

자립, 단결, 봉사

교목



교화



교조



교사의 모습

1. 학생 본인이 이 세상의 중심임을 알게 해주는 교사
2. 학생이 스스로의 진로를 찾을 수 있도록 함께 고민해주는 교사
3. 대한민국에서 학생들이 가장 잘 따르는 교사

학생의 모습

1. 스스로가 세상에서 가장 중요한 가치를 지닌 존재임을 아는 학생
2. 공동체의 질서와 가치를 존중하는 학생
3. 늘 새로운 것을 찾아 도전을 멈추지 않는 학생
4. 자신의 진로를 찾아 끊임없이 고민하는 학생

목 차

● 교훈, 교목, 교화, 교조, 교사훈

I. 학교 교육계획의 기저

1. 학교 실태	6
2. 학교 교육목표 구현 체계표	9
3. 학교 경영 목표 및 방침	10

II. 학교 교육과정 편성·운영 계획

1. 학교 교육과정 편성개요	12
2. 학교 교육과정 운영조직	19
3. 학교 교과 교육과정 편제	20

III. 학교 경영 부서별 교육 계획

1 성품 및 윤리 교육

1. 기본생활 습관 교육	29
2. 테마식 인성 프로그램	31
3. 보건 교육	36
4. 기독교 인성교육	37
5. 창의적 인성교육학교(CHESS)	41

2 진로 교육(영생 드림 플랫폼)

■ 꿈꾸기 활동

1. 동문과 함께하는 진로직업멘토링	44
2. 학부모 진로아카데미	44
3. 맞춤형학습지원학교 운영	45
4. 진로상담전문가와 함께하는 진로상담	46
5. 진로적성심리검사	46
6. 창의적 진로개발활동	47
7. 진로상담활동	47
8. SQ진로탐색 프로그램	48
9. 인문학에서 찾는 인성 프로그램	48
10. 도서관 운영	49
11. 상담실 운영	50

■ 꿈잡기 활동

1. 융합형 탐구토론 학생 프로젝트 중심 기초 및 심화 과제연구 활동	53
2. 2022 인문학 아카데미 운영	53
3. 환경 주제탐구 심화활동	54

4. 학교 연계 오프라인 - 온라인 오순도순 공동교육과정	54
5. 진로 로드맵 발표회	54
6. 국제청소년 성취포상제 프로그램을 활용한 자기성장 프로그램 운영	55
7. 허클베리핀 진로탐험대 운영	56
8. 자율적 교육과정 운영 - 교과 융합수업 프로젝트	57
9. 1학년 수련활동	59
10. 학급별 소규모 테마식 현장체험학습 실시	59
11. 학생주도 프로젝트형 봉사활동	60
12. 영어진로 독서캠프	60
13. 학년별, 학급별 특색 사업 운영	61

■ 꿈열기 활동

1. STEAM 선도학교 운영	62
2. 학생 창작 메이커(Maker) 프로젝트 활동	65
3. 나도 동영상 크리에이터	66
4. 우리학교 소식지: 닉우스	67
5. 통합사회 노벨엔지니어링	68
6. 기억해요, 고마워요	69
7. 경제 캠프	69
8. 윤리골든벨	70
9. 나도 문화 해설사 (다국어)	70
10. 인성 Log(인성 활동 보고서)	71
11. 역사 쟁점 컨퍼런스 (다국어)	71
12. 사회탐구 인포그래픽 발표회	72
13. 대입 진학지도(3학년)	73
14. 교과 운영 프로그램	75

3 교사연구회 및 동아리 운영

1. 고교학점제 준비 학교 참여	78
2. 영생 대학 입시 연구 모임	82
3. 2022 학생 책쓰기 동아리	84
4. 교과 및 범교과 동아리 활동	85
5. 독서토론과 수업 나눔을 통한 학습공동체 만들기(1학년)	86
6. ICT 및 디지털 기기를 활용한 교실 수업 개선(2학년)	86
7. 대학별 대입전형 및 효과적인 대학입시지도방안 연구(3학년)	86
8. 교사연구지원	87
9. 교수학습 환경 지원	88

IV. 부 록

1. 연간 학사일정	90
2. 창의체험활동 연간 계획표	92
3. 창체 동아리 현황	94
4. 학생 시상 계획	96
5. 교직원 대상 자율연수 계획	97

I

학교 교육계획의 기저

1. 학교 실태

가. 업무현황

1) 부장교사

부서명	선교부	교무부	연구부	인성부	교육 과정부	복지· 체육부	진로부	교육 혁신부	교육 정보부	1 학년부	2 학년부	3 학년부
교사명	이*택	홍*표	구*범	김*훈	정*현	유*현	이*상	고*승	박*범	유*수	손*철	조*섭

2) 담임교사

	1	2	3	4	5	6	7	8	9	10
1	양*희	박*환	윤*정	김*명	유*수	박*영	태*희	정*웅	김*진	강*훈
2	황*익	문*환	홍*기	민*기	손*영	손*철	양*정	이*환	김*희	정*윤
3	조*섭	박*은	전*환	박*훈	최*총	이*나	이*진	유*광	김*환	김*뜸

3) 업무분장

부서	업무 구분	담당	관련 업무
선교부	부장		교목실 업무 전반, 채플 및 인성교육학교
	상담계		wee클래스 행사기획 및 추진. 위기관리 위원회 조직 및 운영. 학업중단 숙려제 총괄. 정서행동 검사 2차 운영
교무부	부장		교무업무총괄. 교무업무시스템. 학교체제개편 및 운영. 교원복무. 원격수업 일정관리
	교무업무		교무 보고자료 작성 및 행사지원. 수능시험장 관리. 학사일정 관리. 교원 포상 업무
			교원능력개발평가. 공간혁신 프로젝트 운영. RIRO프로그램관리
			생활기록부. 교내외 시상. 교과서 신청 및 배부. 학교평가
	학적계		학적. 기록물 관리. 교무업무 지원. 원문공개
연구부	교육통계		교육통계. 기록물 관리. 교무업무 지원. 학교일지. 물품구입
	부장		교육실습운영. 학력증진비 운영. 연수 기획 및 운영. 원격수업 운영.
	연구업무		교육계획서 제작. 홍보물 제작. 홍보시설물 관리. 방송실 운영. 홈페이지 운영
			연간학습계획. 수업량 유연화. 방과후 수업. 맞춤형 학습지원학교 운영
			성적처리. 고사관리.
인성부	부장		인성부 업무 전반. 학교생활지도 총괄. 교권보호. 학생관련 통계. 안전교육(소방, 재난, 미세먼지 등).
	학생 생활지도		학교폭력 발생 사안처리. 학생생활위원회 및 학생생활규정 관리. 징계 학생 대장 관리.
	학생회 운영		학생회 운영. 학생자치회 선발 및 운영. 영생 한마당. 청소년 단체 활동. 대외 협력
	교육계		인성·인권교육. 인터넷·스마트폰 중독 예방. 금연. 양성평등. 가정폭력·아동학대·자살 예방 교육 등
	보건계		성교육. 특수교육. 전염병 예방활동 및 대책반 운영, 정서행동 검사 1차 운영
교육과정정보부	부장		교육과정운영 계획 수립 및 운영. 고교학점제 준비학교 운영
	수업계		시간표 작성 및 관리. 수업시수 관리. 결·보강 관리(NEIS). 이동수업 학생 편성.

복지 • 체육부	부장		체육부 행사기획 및 운영, 특기자 육성 지원 관리. 체육시설 및 기자재 관리
	복지계		장학업무 총괄. 교복업무. PC/통신비 지원. EBS교재 지원. 우유급식. 방과 후 자유수강권
진로부	부장		진로 프로그램 운영. 진로 심리 검사. 학부모회 조직 및 운영
	진로계		창의체험활동(자율, 동아리, 봉사)운영. 허클 베리핀. 위탁교육
교양혁신부	부장		참학력 프로그램 운영. 융합형 탐구토론 학생 프로젝트. 일반고 자신감 프로젝트. 공동교육과정. 소수선택과목. 대학연계
교양정보부	부장		정보공시. 개인정보보호. 나이스 관리, PC지킴이(PMS 운영). SW관리
1학년부	부장		1학년 업무총괄. 신입생오리엔테이션. 학력증진비 운영관리, 학년 장학금
	학년 업무		학년 공문 제출 및 보고, 학년예산관리 및 사용
			학년 월말 출석통계 확인 점검
			각종 교내 조사자료 취합 및 정리/제출(급식, 멘토링, 장학 조사 등)
			방과후 수업 운영 관리, 기초학력
			univ. 성적처리 지원 및 학력평가 분석
			학교생활기록부 점검
			야간자율학습, 자율학습실 관리
			현장체험학습, 수련활동
			학생생활지도 관리
2학년부	부장		학교적응지도 및 2학년 업무총괄. 학년 일정
	학년 업무		안전공제, 생활지도, 학년 장학금
			진로 및 행사 지원
			테마형 현장체험학습
			각종 조사 자료 수합, 리로스쿨
			학년 공문 제출 및 보고, 학년예산관리 및 사용
			출석부, 생활기록부, 성적관리 (모의고사 및 유니브)
			야간 자율 학습 관리, 성취 포상제 운영
			학년 교육 과정 관리
			방과후 수업 관리, 기초학력프로그램 운영
3학년부	부장		3학년부장, 학년부 업무총괄, 진학지도, 학년일정, 현장체험학습 관리
	학년 업무		수시 학교장 추천 관련 업무(추천규정, 명단 작성, 추천 송신 및 확인)
			NEIS관련 생활기록부, 수시·정시 진학자료 생성 (+ 공동교육과정?)
			UNIV운용, 대교협 상담프로그램 관리, 입시결과 취합, 성적처리 지원
			방과 후 수업 운영 관리, 학력증진비 운영관리
			야간자기주도학습 출석부 작성관리, 학년 월말 출석통계 확인 점검
			대학 특강 및 입시설명회 조사 및 관리운영, 모의면접 운영 지원
			3학년 징계학생 생활지도, 위탁학생 관리, 졸업앨범
			수능원서접수, 현장체험학습 관리, 졸업식
			기획(공문 제출, 각종 교내 조사자료 취합 정리, 제출)
	원로교사	오인호, 김성기, 권승호	

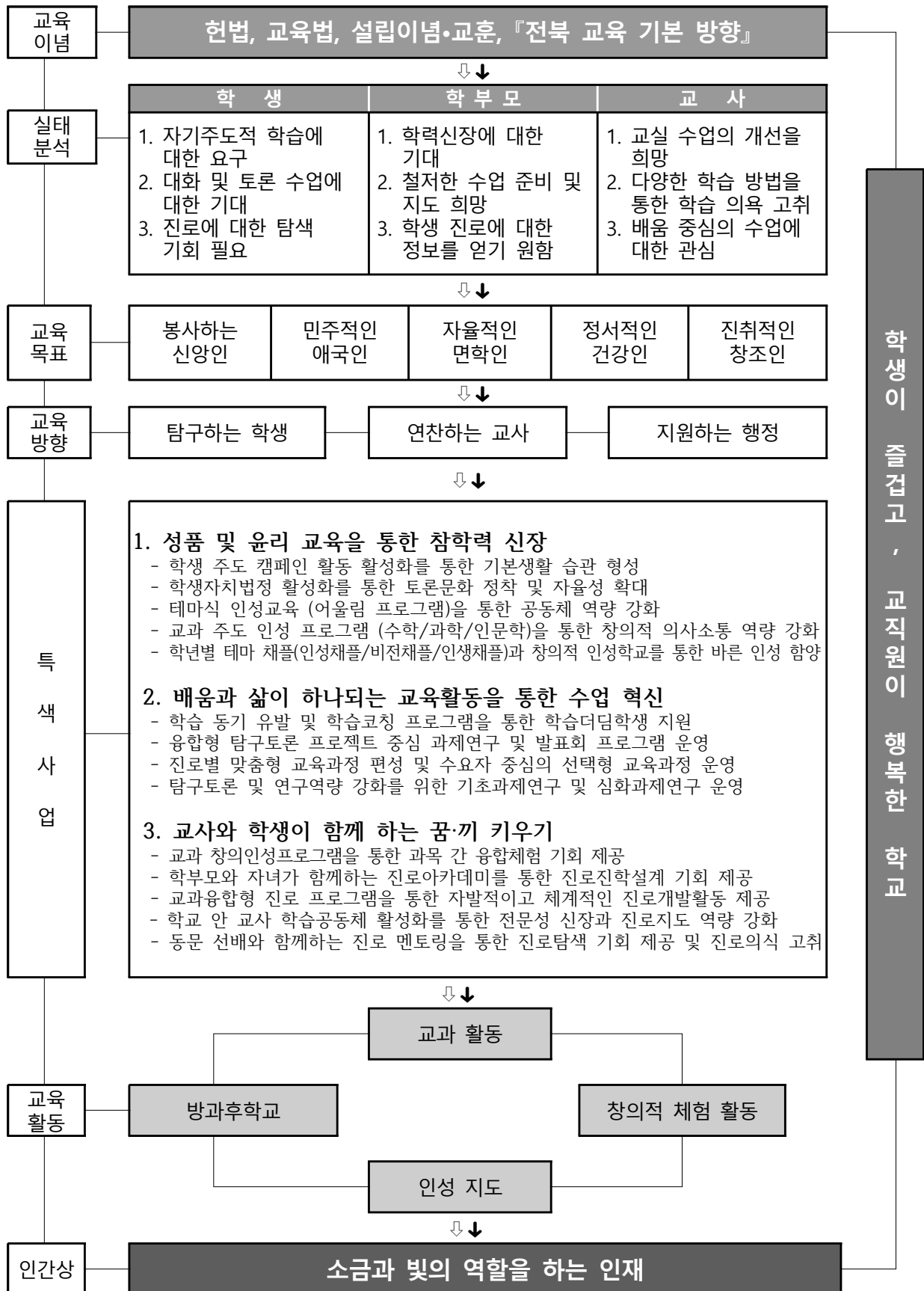
나. 학생 현황

1). 학급 및 학생수

(2022.3.29. 현재 기준)

학 년	반	학 생 수	계
1	1	23	235
	2	23	
	3	23	
	4	23	
	5	23	
	6	24	
	7	24	
	8	24	
	9	24	
	10	24	
2	1	26	260
	2	26	
	3	26	
	4	26	
	5	26	
	6	26	
	7	26	
	8	26	
	9	26	
	10	26	
3	1	26	252
	2	26	
	3	25	
	4	25	
	5	25	
	6	25	
	7	25	
	8	25	
	9	25	
	10	25	
계	30		747

2. 학교 교육목표 구현 체계표



3. 학교 경영 목표 및 방침

경영목표 :

학생이 즐겁고 교직원이 행복한 학교

소금과 빛의 역할을 하는 인재 육성

가. 하나님의 형상을 닮아가는 교육

- 예수 그리스도의 인격을 닮은 학생 추구
- 학생의 소명과 적성을 발견하고 계발하는 교육
- 적성에 맞는 진로 선택

나. 질서가 확립되는 교육

- 교직원이 솔선수범하는 학교
- 약속과 기초질서를 잘 지키는 학교
- 학생중심의 수업이 이루어지는 학교

다. 사고력을 확산하는 교육

- 영생공동체의 일원임을 감사하는 학교
- 선생님에 대한 신뢰와 사랑이 넘치는 학교
- 학생에게 따뜻함을 가르치는 선생님
- 미래에 대한 도전과 새로움을 가르치는 교육

Ⅱ

학교 교육과정 편성 · 운영 계획

1. 학교 교육과정 편성 개요
2. 학교 교육과정 운영 조직
3. 학교 교과 교육과정 편제

1. 학교 교육과정 편성 개요

가. 학교 학급 편성 현황

학 년	1학년	2학년	3학년	계
학급수	10	10	10	30

나. 편제 및 단위 배당 기준

(1) 편제

시기 교과	2015 개정 교육과정		
보통 교과	공통 과목	선택 과목	
		일반 선택	진로 선택
	• 기초 소양 함양과 기본 학력을 갖추기 위한 과목	• 교과별 학문의 기본적인 이해를 위한 과목	• 교과 융합학습, 진로 안내학습, 교과별 심화학습, 실생활 체험학습 등을 위한 과목
전문 교과	전문 교과 I		전문 교과 II
	• 특수 목적 고등학교(산업수요 맞춤형 고등학교 제외) 대상 교과		• 특성화 고등학교와 산업수요 맞춤형 고등학교 대상 교과

(2) 단위 배당 기준

2015 개정 교육과정			
교과영역	교과(군)	필수이수단위	공통 과목(단위)
기초	국어	10	국어(8)
	수학	10	수학(8)
	영어	10	영어(8)
	한국사	6	한국사(6)
탐구	사회 (역사/도덕 포함)	10	통합사회(8)
	과학	12	통합과학(8), 과학탐구실험(2)
체육 예술	체육	10	
	예술(음악/미술)	10	
생활 교양	기술·가정/제2외국어/한문/교양	16	
학교자율과정		94	

- 1) 1시간 수업을 50분 기준에서 증감하여 운영하거나 블록 타임제로 운영하는 등 융통성 있게 구성할 수 있음. 다만, 시간을 적게 운영했을 경우 시간 보충에 노력하여야 한다.

- 2) 과학, 체육, 예술 계열 고등학교는 과학탐구실험을 편성·운영하지 않아도 되나, 개설하지 않을 시 통합과학 내에 과학탐구실험의 내용을 통합하여 운영함.
- 3) 일반 고등학교와 자율 고등학교의 필수 이수 단위 94단위는 2009 개정 교육과정의 필수 이수 단위 86단위에 한국사 6단위와 과학탐구실험 2단위를 추가한 것임.
- 4) 2009 개정 교육과정에서 교과 총 이수 단위가 180단위인 경우 국어·수학·영어 교과는 최대 90단위를 편성할 수 있었으나, 2015 개정 교육과정에서는 한국사 6단위를 포함하여 90단위 이내로 편성해야 함. 이는 국, 영, 수 시수 편중을 방지하기 위함임.
- 5) 창의적 체험활동의 4개 영역이나 하위 활동 시수를 배정할 때, 단위 수에 얽매이지 않고 시간 수를 고려하여 학교가 자율적으로 편성·운영할 수 있도록 시간수(408시간)로 환산.
- 6) 단위 학교에서는 학생이 204단위 이상을 이수할 수 있도록 교육과정을 편성·운영해야 함.

다. 교육과정 기본 편제 및 편성 단위수

교과 영역 및 교과(군)	국어	수학	영어	사회	한국사	과학	체육	예술	생활·교양
지정 과목 교과(군)별 이수 단위	16	16	16	8	6	8	10	10	6
선택 과목 교과(군)별 이수 단위(최대값)	24	28	20	40		40	0	0	20
합계	40	44	36	48	6	48	10	10	26

라. 보통 교과

▶ 국어

2015 개정				
구분	교과 영역	교과 (군)	과 목	
보통 교과	기초	국어	공통 과목	국어
			일반 선택	문학, 독서, 화법과 작문, 언어와 매체
			진로 선택	실용 국어, 심화 국어, 고전 읽기

▶ 수학

2015 개정				
구분	교과 영역	교과 (군)	과 목	
보통 교과	기초	수학	공통 과목	수학
			일반 선택	수학 I, 수학Ⅱ , 미적분, 확률과 통계
			진로 선택	기하, 실용 수학, 경제 수학, 수학과제 탐구
전문교과 I		과학 계열	심화수학I, 심화수학Ⅱ, 고급수학I, 고급수학Ⅱ	

▶ 영어

2015 개정				
구분	교과 영역	교과 (군)	과 목	
보통 교과	기초	영어	공통 과목	영어
			일반 선택	영어 회화, 영어 I, 영어 독해와 작문, 영어 II
			진로 선택	실용 영어, 영어권 문화, 진로 영어, 영미 문학 읽기
전문교과 I		외국어계열	심화 영어 회화 I, 심화 영어 회화 II, 심화 영어 I, 심화 영어 II 심화 영어 독해 I, 심화 영어 독해 II, 심화 영어 작문 I, 심화 영어 작문 II	

▶ 사회

2015 개정				
구분	교과 영역	교과 (군)	과 목	
보통 교과	탐구	사회 (역사/도덕 포함)	공통 과목	통합사회
			일반 선택	한국지리, 세계지리, 세계사, 동아시아사, 경제, 정치와 법, 사회·문화, 생활과 윤리, 윤리와 사상
			진로 선택	여행지리, 사회문제 탐구, 고전과 윤리
전문교과 I		국제 계열	국제 정치, 국제 경제, 국제법, 지역 이해, 비교 문화, 한국사회의 이해 국제 관계와 국제기구, 현대 세계의 변화, 세계 문제와 미래 사회 사회 탐구 방법, 사회과제 연구	

▶ 과학

2015 개정				
구분	교과 영역	교과 (군)	과 목	
보통 교과	탐구	과학	공통 과목	통합과학, 과학탐구 실험
			일반 선택	물리학 I, 화학 I, 생명과학 I, 지구과학 I
			진로 선택	물리학 II, 화학 II, 생명과학 II, 지구과학 II, 과학사, 생활과 과학, 융합과학
전문교과 I		과학 계열	고급 물리학, 고급 화학, 고급 생명과학, 고급 지구과학, 물리학 실험, 화학 실험, 생명과학 실험, 지구과학 실험, 융합과학 탐구, 과학과제 연구, 생태와 환경, 정보과학	

▶ 체육

2015 개정				
구분	교과 영역	교과 (군)	과 목	
보통 교과	체육, 예술	체육	공통 과목	-
			일반 선택	체육, 운동과 건강
			진로 선택	스포츠 생활, 체육 탐구
전문교과 I		체육 계열	스포츠 개론, 체육과 진로 탐구, 체육 지도법, 육상 운동, 체조 운동, 수상 운동, 개인·대인 운동, 단체 운동, 체육 전공 실기 기초, 체육 전공 실기 심화, 체육 전공 실기 응용, 스포츠 경기 체력, 스포츠 경기 실습, 스포츠 경기 분석	

▶ 예술

2015 개정				
구분	교과 영역	교과 (군)	과 목	
보통 교과	체육, 예술	예술	공통 과목	-
			일반 선택	음악, 미술, 연극
			진로 선택	음악 연주, 음악 감상과 비평 미술 창작, 미술 감상과 비평
전문교과 I		예술 계열	음악 이론, 음악사, 시창·청음, 음악 전공 실기, 합창, 합주, 공연 실습 등	

▶ 기술·가정

2015 개정				
구분	교과 영역	교과 (군)	과 목	
보통 교과	생활· 교양	기술· 가정	공통 과목	-
			일반 선택	기술·가정, 정보
			진로 선택	농업 생명 과학, 공학 일반, 창의 경영, 해양 문화와 기술, 가정과학, 지식 재산 일반

▶ 제2외국어

2015 개정				
구분	교과 영역	교과 (군)	과 목	
보통 교과	생활· 교양	제2 외국어	공통 과목	-
			일반 선택	독일어 I, 프랑스어 I, 스페인어 I, 중국어 I, 일본어 I, 러시아어 I, 아랍어 I, 베트남어 I
			진로 선택	독일어 II, 프랑스어 II, 스페인어 II, 중국어 II, 일본어 II, 러시아어 II, 아랍어 II, 베트남어 II
전문교과 I		외국어 계열	전공 기초 독일어, 독일어 회화 I, II 독일어 독해와 작문 I, II, 독일어권 문화 등	

마. 학년·학기별 이수 과목수 배정 현황

집중이수과정명	1학년		2학년		3학년	
	1학기	2학기	1학기	2학기	1학기	2학기
공통과정	11	11	11	11	11	11

바. 교육과정 편성·운영

1) 특별보충과정

구 분		편성예정 학급수	편성기준 (단계진급기준)	운영시기	운영방법	예산계획
교과	국어	1	보충	1학기	야간	학력증진비
	수학	1	보충	1학기	야간	학력증진비
	영어	1	보충	1학기	야간	학력증진비
	사회	1	보충	1학기	야간	학력증진비
	과학	1	보충	1학기	야간	학력증진비
	기타(교양, 독서지도 등)	1	보충	1학기	야간	학력증진비

2) 심화 보충형 수준별 교육과정 편성·운영

구 분		운영유형 (학급내, 학급간)	운영방법	비 고
교과	국어	학급내	학급내 그룹별 이동수업	
	영어	학급내	학급내 그룹별 이동수업	
	수학	학급내	학급내 그룹별 이동수업	
	사회	학급내	학급내 그룹별 이동수업	
	과학	학급내	학급내 그룹별 이동수업	

3) 창의적 체험활동의 영역별 내용체계

영역	활동 영역	활동별 내용
자율 활동	적응 활동	· 입학, 진급, 전학 등에 따른 적응 활동 등 · 예절, 질서 등의 기본생활습관형성 활동, 축하, 친목, 사제동행 등 · 학습, 건강, 성격, 교우 등의 상담 활동 등
	자치 활동	· 1인 1역, 학급회 및 학급 부서 활동 등 · 학생회 협의활동, 운영위원 활동, 모의 의회, 토론회 등
	행사 활동	· 시업식, 입학식, 졸업식, 종업식, 기념식, 경축일 등 · 전시회, 발표회, 학예회, 경연대회, 실기대회 등 · 학생건강 체력평가, 체격 및 체질 검사, 체육대회, 친선경기대회, 안전생활 훈련 등 · 수련활동, 현장학습, 수학여행, 학술조사, 문화재 답사, 국토순례, 해외문화체험 등
	창의적 특색 활동	· 학생 특색 활동, 학급 특색 활동, 학년 특색 활동, 학교 특색 활동, 지역 특색 활동 등 · 학교 전통 수립 활동, 학교 전통 계승 활동 등
동아리 활동	학술 활동	· 외국어 회화, 과학 탐구, 사회 조사, 탐사, 다문화 탐구 등 · 컴퓨터, 인터넷, 신문 활용, 발명 등
	문화 예술 활동	· 문예, 창작, 회화, 조각, 서예, 전통예술, 현대예술 등 · 성악, 기악, 뮤지컬, 오페라 등 · 연극, 영화, 방송, 사진 등
동아리 활동	스포츠 활동	· 구기운동, 육상, 수영, 체조, 배드민턴, 인라인스케이트, 하이킹, 야영 등 · 민속놀이, 씨름, 태권도, 택견, 무술 등
	실습 노작 활동	· 요리, 수예, 재봉, 꽃꽂이 등 · 사육, 재배, 조경 등 · 설계, 목공, 로봇제작 등
	청소년 단체 활동	· 스카우트연맹, 걸스카우트연맹, 청소년연맹, 청소년적십자, 우주소년단, 해양소년단 등
봉사 활동	교내 봉사활동	· 학습부진 친구, 장애인, 병약자, 다문화가정 학생 돕기 등
	지역사회 봉사활동	· 복지시설, 공공시설, 병원, 농·어촌 등에서의 일손 돕기 등 · 불우이웃돕기, 고아원, 양로원, 병원, 군부대에서의 위문 활동 등 · 재해 구호, 국제 협력과 난민 구호 등
	자연환경 보호 활동	· 깨끗한 환경 만들기, 자연 보호, 식물 활동, 저탄소 생활 습관화 등 · 공공시설물, 문화재 보호 등
	캠페인 활동	· 공공질서, 교통안전, 학교 주변 정화, 환경 보전, 헌혈, 각종 편견 극복 등에 대한 캠페인 활동 등
진로 활동	자기 이해 활동	· 자기 이해 및 심성 계발, 자기 정체성 탐구, 가치관 확립 활동, 각종 진로 검사 등
	진로 정보 탐색 활동	· 학업 정보 탐색, 입시정보 탐색, 학교 정보 탐색, 학교 방문 등 · 직업 정보 탐색, 자격 및 면허 제도 탐색, 직장 방문, 직업 훈련, 취업 등
	진로 계획 활동	· 학업 및 직업에 대한 진로 설계, 진로 지도 및 상담 활동 등
	진로 체험활동	· 학업 및 직업 세계의 이해, 직업 체험활동 등

사. 교과활동의 평가

- 1) 교과 학습의 평가는 모든 학생들이 교육목표를 성공적으로 달성할 수 있도록 돕기 위한 교육의 과정으로 실시한다. 이때 학습 상황에 대한 평소의 평가와 계속 지도한 결과를 자료로 하여 학생 개개인의 교과별 학습목표의 성취도와 수행 과정을 다양한 방법으로 평가한다.
- 2) 목표, 내용, 방법, 평가의 일관성 있는 실천 과정을 확인하고, 실증적인 자료를 수집하여 학생의 발달 과정이 나타나는 평가가 되도록 한다.
- 3) 평가는 선택형 평가보다는, 서술형이나 논술형 평가 그리고 수행평가의 비중을 늘려서 교과별 특성에 적합한 평가를 실시하도록 한다.
- 4) 실험·실습의 평가는 교과의 성격을 고려하여 합리적인 세부 평가 기준을 마련하여 실시한다.
- 5) 정의적, 기능적, 창의적인 면이 특히 중시되는 교과의 평가는 태도, 기능 표현에 대한 평가 기준과 척도에 의거하여 실시한다.
- 6) 학교에서 가르친 내용과 기능을 평가하도록 한다. 학생이 학교에서 배울 기회를 마련해 주지 않고, 학교 밖의 교육 수단을 통해서 익힐 수밖에 없는 내용과 기능은 평가하지 않도록 유의한다.

아. 창의적 체험활동의 평가

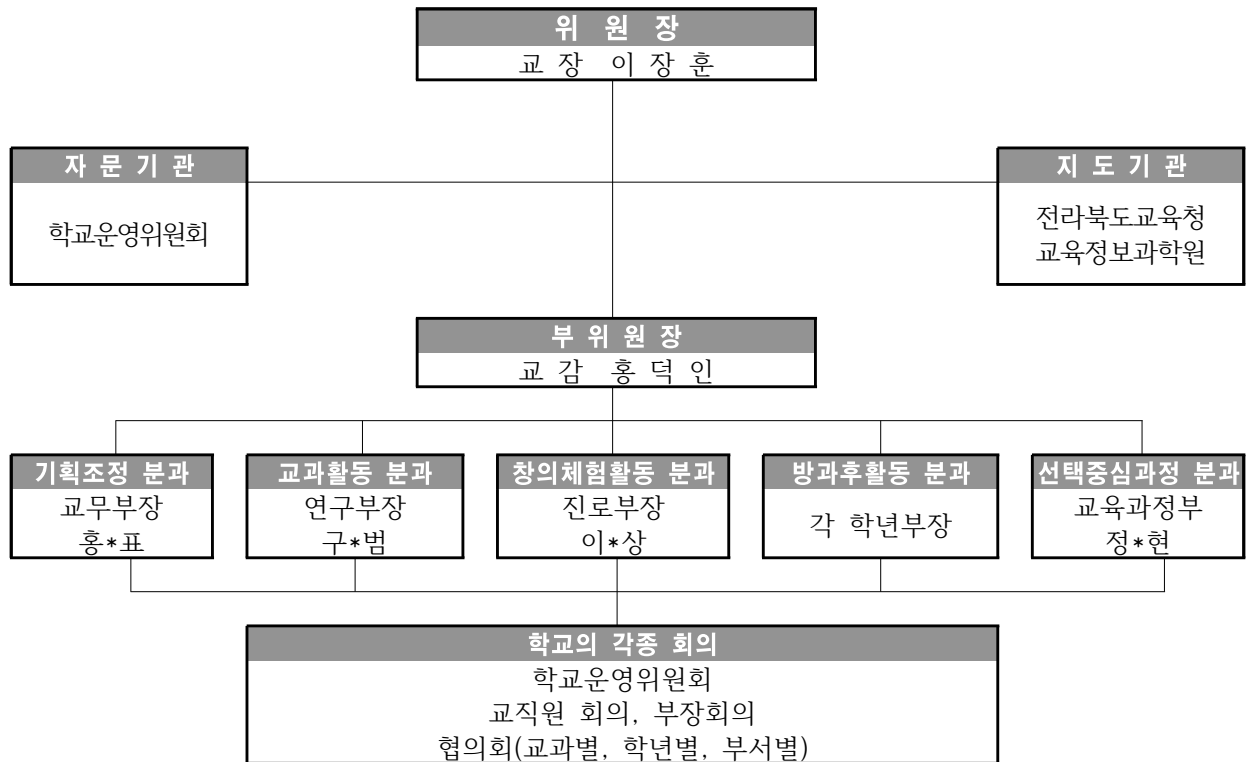
- 1) 창의적 체험활동 평가는 관찰, 질문지, 자기 평가, 상호 평가 등 다양한 방법을 활용한다.
- 2) 자율활동, 동아리활동, 진로활동, 봉사활동의 평가는 공정성과 객관성을 유지할 수 있도록 평가 기준과 척도를 마련하여 참여도, 협력도, 열성도, 활동 실적 등을 고르게 평가한다.
- 3) 창의적 체험활동의 평가는 학생을 비교하는 상대평가가 아닌 학생 각자의 성취도나 변화를 진단하는 절대평가가 되도록 한다.
- 4) 창의적 체험활동 평가는 학생 개개인의 발달, 변화, 성취를 평가하여 학생의 지속적인 발달과 자기 계발을 돕는 자료로 활용한다.
- 5) 창의적 체험활동 평가는 활동명, 연간 이수시간과 평가 결과 특기사항을 '창의적 체험활동 특기사항란'에 문장으로 기술한다.

자. 평가 결과의 활용

- 1) 학교는 학교 교육과정 편성과 운영의 적합성, 타당성, 효과성을 자체 평가하여 문제점과 개선점을 추출하고, 다음 학년도의 교육과정 편성·운영에 그 결과를 반영한다.
- 2) 학교에서 실시하는 평가 활동은 다음과 같은 사항을 고려해서 이루어지도록 한다.
 - 가) 평가는 모든 학생들이 교육 목표를 성공적으로 달성하기 위한 교육의 과정으로 실시한다.
 - 나) 학교는 다양한 평가 도구와 방법으로 성취도를 평가하여 학생의 목표 도달도를 확인하고, 수업의 질 개선을 위한 자료로 활용 한다.
 - 다) 교과의 평가는 선택형 평가보다는, 서술형이나 논술형 평가 그리고 수행평가의 비중을 늘려서 교과별 특성에 적합한 평가를 실시하도록 한다.
 - 라) 실험·실습의 평가는 교과목의 성격을 고려하여 합리적인 세부 평가 기준을 마련하여 실시한다.
 - 마) 정의적, 기능적, 창의적인 면이 특히 중시되는 교과의 평가는 타당한 평정기준과 척도에 의거하여 실시한다.
 - 바) 학교와 교사는 학교에서 가르친 내용과 기능을 평가하도록 한다. 학생이 학교에서 배울 기회를 마련해 주지 않고, 학교 밖의 교육 수단을 통해서 익힐 수밖에 없는 내용과 기능은 평가하지 않도록 유의한다.
 - 사) 창의적 체험활동에 대한 평가는 창의적 체험활동의 내용과 특성을 감안하여 평가의 주안점을 학교에서 작성, 활용한다.

2. 학교교육과정 운영조직

가. 학교교육과정 위원회



나. 교과별 협의회

순	교과명	학과장	교과위원	교사수
1	국어			8
2	수학			9
3	영어			8
4	사회			9
5	과학			10
6	생활·교양			7
7	예체능 (보건)			7

3. 학교 교과 교육과정 편제

가. 2022학년도 입학생 교육과정 편제표

교과영역	교과(군)	과목	과목유형	이수구분	선택과목수	기준단위	1학년		2학년		3학년		운영단위
							1학기	2학기	1학기	2학기	1학기	2학기	
기초	국어	국어	공통	지정	1	8	4	4					8
기초	국어	독서	일반	지정	1	5			4				4
기초	국어	문학	일반	지정	1	5			4				4
기초	수학	수학	공통	지정	1	8	4	4					8
기초	수학	수학 I	일반	지정	1	5			4				4
기초	수학	수학 II	일반	지정	1	5				4			4
기초	영어	영어	공통	지정	1	8	4	4					8
기초	영어	영어 I	일반	지정	1	5			4				4
기초	영어	영어 II	일반	지정	1	5				4			4
기초	한국사	한국사	공통	지정	1	6			2	2	1	1	6
탐구	사회(역사/도덕 포함)	통합사회	공통	지정	1	8	4	4					8
탐구	과학	통합과학	공통	지정	1	8	2	4					6
탐구	과학	과학탐구실험	공통	지정	1	2	2						2
체육·예술	체육	체육	일반	지정	1	5	2	2					4
체육·예술	체육	운동과 건강	일반	지정	1	5			1	2	2	1	6
체육·예술	예술	음악 연주	진로	지정	1	5				1	1	2	4
체육·예술	예술	음악 감상과 비평	진로	지정	1	5	2	1	1				4
체육·예술	예술	미술 창작	진로	지정	1	5		1	1				2
생활·교양	한문	한문 I	일반	지정	1	5	2	2					4
생활·교양	교양	환경	일반	지정	1	5			1	1			2
생활·교양	교양	논리학	일반	선택3	1	5	1	1					2
생활·교양	교양	종교학	일반	선택3	1	5	1	1					2
생활·교양	교양	논리학	일반	선택4	1	5			1	1			2
생활·교양	교양	종교학	일반	선택4	1	5			1	1			2
기초	국어	심화 국어	진로	선택5	2	5			4				4
기초	수학	수학과제 탐구	진로	선택5	2	5			4				4
기초	영어	진로 영어	진로	선택5	2	5			4				4
탐구	사회(역사/도덕 포함)	한국지리	일반	선택5	2	5			4				4
탐구	사회(역사/도덕 포함)	경제	일반	선택5	2	5			4				4
탐구	사회(역사/도덕 포함)	정치와 법	일반	선택5	2	5			4				4
탐구	사회(역사/도덕 포함)	윤리와 사상	일반	선택5	2	5			4				4
탐구	사회(역사/도덕 포함)	사회문제 탐구	진로	선택5	2	5			4				4
탐구	과학	물리학 I	일반	선택5	2	5			4				4
탐구	과학	화학 I	일반	선택5	2	5			4				4
탐구	과학	생명과학 I	일반	선택5	2	5			4				4
탐구	과학	지구과학 I	일반	선택5	2	5			4				4
탐구	과학	융합과학	진로	선택5	2	5			4				4
기초	국어	심화 국어	진로	선택6	2	5				4			4
기초	수학	기하	진로	선택6	2	5				4			4
기초	수학	수학과제 탐구	진로	선택6	2	5				4			4
기초	영어	진로 영어	진로	선택6	2	5				4			4
탐구	사회(역사/도덕 포함)	한국지리	일반	선택6	2	5				4			4
탐구	사회(역사/도덕 포함)	경제	일반	선택6	2	5				4			4
탐구	사회(역사/도덕 포함)	정치와 법	일반	선택6	2	5				4			4
탐구	과학	물리학 I	일반	선택6	2	5				4			4

교과 영역	교과(군)	과목	과목 유형	이수 구분	선택 과목 수	기 준 단 위	1학년		2학년		3학년		운영 단위
							1학기	2학기	1학기	2학기	1학기	2학기	
탐구	과학	화학 I	일반	선택6	2	5				4			4
탐구	과학	생명과학 I	일반	선택6	2	5				4			4
탐구	과학	지구과학 I	일반	선택6	2	5				4			4
생활·교양	제2외국어	일본어 I	일반	선택7	1	5			3	3			6
생활·교양	제2외국어	중국어 I	일반	선택7	1	5			3	3			6
기초	국어	화법과 작문	일반	선택8	3	5					4		4
기초	국어	언어와 매체	일반	선택8	3	5					4		4
기초	수학	미적분	일반	선택8	3	5					4		4
기초	수학	확률과 통계	일반	선택8	3	5					4		4
기초	영어	영어 독해와 작문	일반	선택8	3	5					4		4
기초	국어	실용 국어	진로	선택9	3	5						4	4
기초	국어	고전 읽기	진로	선택9	3	5						4	4
기초	수학	경제 수학	진로	선택9	3	5						4	4
기초	영어	영어권 문화	진로	선택9	3	5						4	4
전문교과 I	수학	심화 수학 I	진로	선택9	3	5						4	4
전문교과 I	영어	심화 영어 I	진로	선택9	3	5						4	4
탐구	사회(역사/ 도덕 포함)	세계지리	일반	선택10	3	5					4		4
탐구	사회(역사/ 도덕 포함)	사회·문화	일반	선택10	3	5					4		4
탐구	사회(역사/ 도덕 포함)	생활과 윤리	일반	선택10	3	5					4		4
탐구	과학	물리학 II	진로	선택10	3	5					4		4
탐구	과학	화학 II	진로	선택10	3	5					4		4
탐구	과학	생명과학 II	진로	선택10	3	5					4		4
탐구	과학	지구과학 II	진로	선택10	3	5					4		4
탐구	사회(역사/ 도덕 포함)	여행지리	진로	선택11	3	5						4	4
탐구	사회(역사/ 도덕 포함)	고전과 윤리	진로	선택11	3	5						4	4
탐구	과학	과학사	진로	선택11	3	5						4	4
전문교과 I	사회(역사/ 도덕 포함)	사회과제 연구	진로	선택11	3	5						4	4
전문교과 I	과학	고급 물리학	진로	선택11	3	5						4	4
전문교과 I	과학	고급 생명과학	진로	선택11	3	5						4	4
전문교과 I	과학	고급 지구과학	진로	선택11	3	5						4	4
전문교과 I	과학	고급 화학	진로	선택11	3	5						4	4
생활·교양	교양	철학	일반	선택12	1	5					2	2	4
생활·교양	교양	심리학	일반	선택12	1	5					2	2	4
생활·교양	교양	교육학	일반	선택12	1	5					2	2	4
생활·교양	교양	논술	일반	선택12	1	5					2	2	4
생활·교양	기술·가정	기술·가정	일반	선택13	1	5	3						3
생활·교양	기술·가정	정보	일반	선택13	1	5	3						3
생활·교양	기술·가정	기술·가정	일반	선택14	1	5		3					3
생활·교양	기술·가정	정보	일반	선택14	1	5		3					3
학기별 교과 이수단위						180	30	30	30	30	30	30	180
학기별 창의적체험활동 이수시간						24	4	4	4	4	4	4	24

나. 2021학년도 입학생 교육과정 편제표

교과영역	교과(군)	과목	과목유형	이수구분	선택과목수	기준단위	1학년		2학년		3학년		운영단위
							1학기	2학기	1학기	2학기	1학기	2학기	
기초	국어	국어	공통	지정	1	8	4	4					8
기초	국어	독서	일반	지정	1	5				4			4
기초	국어	문학	일반	지정	1	5			4				4
기초	수학	수학	공통	지정	1	8	4	4					8
기초	수학	수학 I	일반	지정	1	5			4				4
기초	수학	수학 II	일반	지정	1	5				4			4
기초	영어	영어	공통	지정	1	8	4	4					8
기초	영어	영어 I	일반	지정	1	5			4				4
기초	영어	영어 II	일반	지정	1	5				4			4
기초	한국사	한국사	공통	지정	1	6			2	2	1	1	6
탐구	사회(역사/도덕 포함)	통합사회	공통	지정	1	8	4	4					8
탐구	과학	통합과학	공통	지정	1	8	2	4					6
탐구	과학	과학탐구실험	공통	지정	1	2	2						2
체육·예술	체육	체육	일반	지정	1	5	2	2					4
체육·예술	체육	운동과 건강	일반	지정	1	5			1	2	2	1	6
체육·예술	예술	음악 연주	진로	지정	1	5				1	1	2	4
체육·예술	예술	음악 감상과 비평	진로	지정	1	5	2	1	1				4
체육·예술	예술	미술 창작	진로	지정	1	5		1	1				2
생활·교양	한문	한문 I	일반	지정	1	5	2	2					4
생활·교양	교양	환경	일반	지정	1	5			1	1			2
생활·교양	교양	논리학	일반	선택3	1	5	1	1					2
생활·교양	교양	종교학	일반	선택3	1	5	1	1					2
생활·교양	교양	논리학	일반	선택4	1	5			1	1			2
생활·교양	교양	종교학	일반	선택4	1	5			1	1			2
기초	국어	심화 국어	진로	선택5	2	5			4				4
기초	수학	수학과제 탐구	진로	선택5	2	5			4				4
기초	영어	진로 영어	진로	선택5	2	5			4				4
탐구	사회(역사/도덕 포함)	한국지리	일반	선택5	2	5			4				4
탐구	사회(역사/도덕 포함)	경제	일반	선택5	2	5			4				4
탐구	사회(역사/도덕 포함)	정치와 법	일반	선택5	2	5			4				4
탐구	사회(역사/도덕 포함)	윤리와 사상	일반	선택5	2	5			4				4
탐구	사회(역사/도덕 포함)	사회문제 탐구	진로	선택5	2	5			4				4
탐구	과학	물리학 I	일반	선택5	2	5			4				4
탐구	과학	화학 I	일반	선택5	2	5			4				4
탐구	과학	생명과학 I	일반	선택5	2	5			4				4
탐구	과학	지구과학 I	일반	선택5	2	5			4				4
탐구	과학	융합과학	진로	선택5	2	5			4				4
기초	국어	심화 국어	진로	선택6	2	5				4			4
기초	수학	기하	진로	선택6	2	5				4			4
기초	수학	수학과제 탐구	진로	선택6	2	5				4			4
기초	영어	진로 영어	진로	선택6	2	5				4			4
탐구	사회(역사/도덕 포함)	한국지리	일반	선택6	2	5				4			4
탐구	사회(역사/도덕 포함)	경제	일반	선택6	2	5				4			4
탐구	사회(역사/도덕 포함)	정치와 법	일반	선택6	2	5				4			4
탐구	과학	물리학 I	일반	선택6	2	5				4			4
탐구	과학	화학 I	일반	선택6	2	5				4			4
탐구	과학	생명과학 I	일반	선택6	2	5				4			4
탐구	과학	지구과학 I	일반	선택6	2	5				4			4
생활·교양	제2외국어	일본어 I	일반	선택7	1	5			3	3			6
생활·교양	제2외국어	중국어 I	일반	선택7	1	5			3	3			6

교과영역	교과(군)	과목	과목유형	이수구분	선택과목수	기준단위	1학년		2학년		3학년		운영단위
							1학기	2학기	1학기	2학기	1학기	2학기	
기초	국어	화법과 작문	일반	선택8	3	5					4		4
기초	국어	언어와 매체	일반	선택8	3	5					4		4
기초	수학	미적분	일반	선택8	3	5					4		4
기초	수학	확률과 통계	일반	선택8	3	5					4		4
기초	영어	영어 독해와 작문	일반	선택8	3	5					4		4
기초	국어	실용 국어	진로	선택9	3	5						4	4
기초	국어	고전 읽기	진로	선택9	3	5						4	4
기초	수학	경제 수학	진로	선택9	3	5						4	4
기초	영어	영어권 문화	진로	선택9	3	5						4	4
전문교과 I	수학	심화 수학 I	진로	선택9	3	5						4	4
전문교과 I	영어	심화 영어 I	진로	선택9	3	5						4	4
탐구	사회(역사/도덕 포함)	세계지리	일반	선택10	3	5					4		4
탐구	사회(역사/도덕 포함)	사회·문화	일반	선택10	3	5					4		4
탐구	사회(역사/도덕 포함)	생활과 윤리	일반	선택10	3	5					4		4
탐구	과학	물리학 II	진로	선택10	3	5					4		4
탐구	과학	화학 II	진로	선택10	3	5					4		4
탐구	과학	생명과과학 II	진로	선택10	3	5					4		4
탐구	과학	지구과학 II	진로	선택10	3	5					4		4
탐구	사회(역사/도덕 포함)	여행지리	진로	선택11	3	5						4	4
탐구	사회(역사/도덕 포함)	고전과 윤리	진로	선택11	3	5						4	4
탐구	과학	과학사	진로	선택11	3	5						4	4
전문교과 I	사회(역사/도덕 포함)	사회과제 연구	진로	선택11	3	5						4	4
전문교과 I	과학	고급 물리학	진로	선택11	3	5						4	4
전문교과 I	과학	고급 생명과학	진로	선택11	3	5						4	4
전문교과 I	과학	고급 지구과학	진로	선택11	3	5						4	4
전문교과 I	과학	고급 화학	진로	선택11	3	5						4	4
생활·교양	교양	철학	일반	선택12	1	5					2	2	4
생활·교양	교양	심리학	일반	선택12	1	5					2	2	4
생활·교양	교양	교육학	일반	선택12	1	5					2	2	4
생활·교양	교양	논술	일반	선택12	1	5					2	2	4
생활·교양	기술·가정	기술·가정	일반	선택13	1	5	3						3
생활·교양	기술·가정	정보	일반	선택13	1	5	3						3
생활·교양	기술·가정	기술·가정	일반	선택14	1	5		3					3
생활·교양	기술·가정	정보	일반	선택14	1	5		3					3
학기별 교과 이수단위						180	30	30	30	30	30	30	180
학기별 창의적체험활동 이수시간						24	4	4	4	4	4	4	24

다. 2020학년도 입학생 교육과정 편제표

교과영역	교과(군)	과목	과목유형	이수구분	선택과목수	기준단위	1학년		2학년		3학년		운영단위
							1학기	2학기	1학기	2학기	1학기	2학기	
기초	국어	국어	공통	지정	1	8	4	4					8
기초	국어	독서	일반	지정	1	5				4			4
기초	국어	문학	일반	지정	1	5				4			4
기초	수학	수학	공통	지정	1	8	4	4					8
기초	수학	수학 I	일반	지정	1	5				5			5
기초	수학	수학 II	일반	지정	1	5				5			5
기초	영어	영어	공통	지정	1	8	4	4					8
기초	영어	영어 I	일반	지정	1	5				4			4
기초	영어	영어 II	일반	지정	1	5				4			4
기초	한국사	한국사	공통	지정	1	6			2	2	1	1	6
탐구	사회(역사/도덕 포함)	통합사회	공통	지정	1	8	4	4					8
탐구	과학	통합과학	공통	지정	1	8	2	4					6
탐구	과학	과학탐구실험	공통	지정	1	2	2						2
탐구	과학	생활과 과학	진로	지정	3	5					2	2	4
체육·예술	체육	체육	일반	지정	1	5	2	2					4
체육·예술	체육	운동과 건강	일반	지정	1	5			1	2	2	1	6
체육·예술	예술	음악	일반	지정	1	5	1	1	1				3
체육·예술	예술	미술	일반	지정	1	5	1	1			1		3
체육·예술	예술	음악 연주	진로	지정	1	5						2	2
생활·교양	한문	한문 I	일반	지정	1	5	2	2					4
전문교과 I	사회(역사/도덕 포함)	사회 탐구 방법	진로	지정	1	5					2	2	4
생활·교양	교양	논리학	일반	선택3	1	5	1	1					2
생활·교양	교양	종교학	일반	선택3	1	5	1	1					2
생활·교양	교양	논리학	일반	선택4	1	5			1	1			2
생활·교양	교양	종교학	일반	선택4	1	5			1	1			2
생활·교양	기술·가정	기술·가정	일반	선택5	1	5	3						3
생활·교양	기술·가정	정보	일반	선택5	1	5	3						3
생활·교양	기술·가정	기술·가정	일반	선택6	1	5		3					3
생활·교양	기술·가정	정보	일반	선택6	1	5		3					3
기초	국어	심화 국어	진로	선택8	2	5			4				4
기초	수학	수학과제 탐구	진로	선택8	2	5			4				4
기초	영어	진로 영어	진로	선택8	2	5			4				4
탐구	사회(역사/도덕 포함)	한국지리	일반	선택8	2	5			4				4
탐구	사회(역사/도덕 포함)	경제	일반	선택8	2	5			4				4
탐구	사회(역사/도덕 포함)	정치와 법	일반	선택8	2	5			4				4
탐구	사회(역사/도덕 포함)	윤리와 사상	일반	선택8	2	5			4				4
탐구	과학	물리학 I	일반	선택8	2	5			4				4
탐구	과학	화학 I	일반	선택8	2	5			4				4
탐구	과학	생명과학 I	일반	선택8	2	5			4				4
탐구	과학	지구과학 I	일반	선택8	2	5			4				4
기초	국어	심화 국어	진로	선택9	2	5				4			4
기초	수학	기하	진로	선택9	2	5				4			4
기초	수학	수학과제 탐구	진로	선택9	2	5				4			4
기초	영어	진로 영어	진로	선택9	2	5				4			4
탐구	사회(역사/도덕 포함)	한국지리	일반	선택9	2	5				4			4
탐구	사회(역사/도덕 포함)	경제	일반	선택9	2	5				4			4
탐구	사회(역사/도덕 포함)	정치와 법	일반	선택9	2	5				4			4
탐구	사회(역사/도덕 포함)	사회문제 탐구	진로	선택9	2	5				4			4

교과 영역	교과(군)	과목	과목 유형	이수 구분	선택 과목 수	기준 단위	1학년		2학년		3학년		운영 단위
							1학기	2학기	1학기	2학기	1학기	2학기	
탐구	과학	물리학 I	일반	선택9	2	5				4			4
탐구	과학	화학 I	일반	선택9	2	5				4			4
탐구	과학	생명과학 I	일반	선택9	2	5				4			4
탐구	과학	지구과학 I	일반	선택9	2	5				4			4
생활·교양	제2외국어	일본어 I	일반	선택10	1	5			3	3			6
생활·교양	제2외국어	중국어 I	일반	선택10	1	5			3	3			6
기초	국어	화법과 작문	일반	선택11	3	5					4		4
기초	국어	언어와 매체	일반	선택11	3	5					4		4
기초	수학	미적분	일반	선택11	3	5					4		4
기초	수학	확률과 통계	일반	선택11	3	5					4		4
기초	영어	영어 독해와 작문	일반	선택11	3	5					4		4
기초	국어	실용 국어	진로	선택12	3	5						4	4
기초	국어	고전 읽기	진로	선택12	3	5						4	4
기초	수학	경제 수학	진로	선택12	3	5						4	4
기초	영어	영어권 문화	진로	선택12	3	5						4	4
전문교과 I	수학	심화 수학 I	진로	선택12	3	5						4	4
전문교과 I	영어	심화 영어 I	진로	선택12	3	5						4	4
탐구	사회(역사/ 도덕 포함)	세계지리	일반	선택13	2	5					4		4
탐구	사회(역사/ 도덕 포함)	사회·문화	일반	선택13	2	5					4		4
탐구	사회(역사/ 도덕 포함)	생활과 윤리	일반	선택13	2	5					4		4
탐구	과학	물리학 II	진로	선택13	2	5					4		4
탐구	과학	화학 II	진로	선택13	2	5					4		4
탐구	과학	생명과학 II	진로	선택13	2	5					4		4
탐구	과학	지구과학 II	진로	선택13	2	5					4		4
탐구	사회(역사/ 도덕 포함)	여행지리	진로	선택14	2	5						4	4
탐구	사회(역사/ 도덕 포함)	고전과 윤리	진로	선택14	2	5						4	4
전문교과 I	사회(역사/ 도덕 포함)	사회과제 연구	진로	선택14	2	5						4	4
전문교과 I	과학	고급 물리학	진로	선택14	2	5						4	4
전문교과 I	과학	고급 생명과학	진로	선택14	2	5						4	4
전문교과 I	과학	고급 지구과학	진로	선택14	2	5						4	4
전문교과 I	과학	고급 화학	진로	선택14	2	5						4	4
체육·예술	예술	음악 감상과 비평	진로	선택15	1	5			1	1			2
체육·예술	예술	미술 창작	진로	선택15	1	5			1	1			2
생활·교양	교양	철학	일반	선택16	1	5					2	2	4
생활·교양	교양	심리학	일반	선택16	1	5					2	2	4
생활·교양	교양	교육학	일반	선택16	1	5					2	2	4
생활·교양	교양	논술	일반	선택16	1	5					2	2	4
학기별 교과 이수단위						180	30	30	30	30	30	30	180
학기별 창의적체험활동 이수단위						24	4	4	4	4	4	4	24

라. 전학년 교육과정 편성표

교과 영역	교과(군)	과목	과목 유형	이수 구분	선택 과목 수	기준 단위	1학년		2학년		3학년		운영 단위
							1학기	2학기	1학기	2학기	1학기	2학기	
기초	국어	국어	공통	지정	1	8	4	4					8
기초	수학	수학	공통	지정	1	8	4	4					8
기초	영어	영어	공통	지정	1	8	4	4					8
탐구	사회(역사/도덕 포함)	통합사회	공통	지정	1	8	4	4					8
탐구	과학	통합과학	공통	지정	1	8	2	4					6
탐구	과학	과학탐구실험	공통	지정	1	2	2						2
체육·예술	체육	체육	일반	지정	1	5	2	2					4
체육·예술	예술	음악 감상과 비평	진로	지정	1	5	2	1					3
체육·예술	예술	미술 창작	진로	지정	1	5		1					1
생활·교양	한문	한문 I	일반	지정	1	5	2	2					4
생활·교양	교양	논리학	일반	선택3	1	5	1	1					2
생활·교양	교양	종교학	일반	선택3	1	5	1	1					2
생활·교양	기술·가정	기술·가정	일반	선택13	1	5	3						3
생활·교양	기술·가정	정보	일반	선택13	1	5	3						3
생활·교양	기술·가정	기술·가정	일반	선택14	1	5		3					3
생활·교양	기술·가정	정보	일반	선택14	1	5		3					3
기초	국어	독서	일반	지정	1	5				4			4
기초	국어	문학	일반	지정	1	5			4				4
기초	수학	수학 I	일반	지정	1	5			4				4
기초	수학	수학 II	일반	지정	1	5				4			4
기초	영어	영어 I	일반	지정	1	5			4				4
기초	영어	영어 II	일반	지정	1	5				4			4
기초	한국사	한국사	공통	지정	1	6			2	2			4
체육·예술	체육	운동과 건강	일반	지정	1	5			1	2			3
체육·예술	예술	음악 연주	진로	지정	1	5				1			1
체육·예술	예술	음악 감상과 비평	진로	지정	1	5			1				1
체육·예술	예술	미술 창작	진로	지정	1	5			1				1
생활·교양	교양	환경	일반	지정	1	5			1	1			2
생활·교양	교양	논리학	일반	선택4	1	5			1	1			2
생활·교양	교양	종교학	일반	선택4	1	5			1	1			2
기초	국어	심화 국어	진로	선택5	2	5			4				4
기초	수학	수학과제 탐구	진로	선택5	2	5			4				4
기초	영어	진로 영어	진로	선택5	2	5			4				4
탐구	사회(역사/도덕 포함)	한국지리	일반	선택5	2	5			4				4
탐구	사회(역사/도덕 포함)	경제	일반	선택5	2	5			4				4
탐구	사회(역사/도덕 포함)	정치와 법	일반	선택5	2	5			4				4
탐구	사회(역사/도덕 포함)	윤리와 사상	일반	선택5	2	5			4				4
탐구	사회(역사/도덕 포함)	사회문제 탐구	진로	선택5	2	5			4				4
탐구	과학	물리학 I	일반	선택5	2	5			4				4
탐구	과학	화학 I	일반	선택5	2	5			4				4
탐구	과학	생명과학 I	일반	선택5	2	5			4				4
탐구	과학	지구과학 I	일반	선택5	2	5			4				4
탐구	과학	융합과학	진로	선택5	2	5			4				4
기초	국어	심화 국어	진로	선택6	2	5				4			4
기초	수학	기하	진로	선택6	2	5				4			4
기초	수학	수학과제 탐구	진로	선택6	2	5				4			4
기초	영어	진로 영어	진로	선택6	2	5				4			4
탐구	사회(역사/도덕 포함)	한국지리	일반	선택6	2	5				4			4
탐구	사회(역사/도덕 포함)	경제	일반	선택6	2	5				4			4
탐구	사회(역사/도덕 포함)	정치와 법	일반	선택6	2	5				4			4
탐구	과학	물리학 I	일반	선택6	2	5				4			4

교과영역	교과(군)	과목	과목유형	이수구분	선택과목수	기준단위	1학년		2학년		3학년		운영단위
							1학기	2학기	1학기	2학기	1학기	2학기	
탐구	과학	화학 I	일반	선택6	2	5				4			4
탐구	과학	생명과학 I	일반	선택6	2	5				4			4
탐구	과학	지구과학 I	일반	선택6	2	5				4			4
생활·교양	제2외국어	일본어 I	일반	선택7	1	5			3	3			6
생활·교양	제2외국어	중국어 I	일반	선택7	1	5			3	3			6
기초	한국사	한국사	공통	지정	1	6					1	1	2
탐구	과학	생활과 과학	진로	지정	3	5					2	2	4
체육·예술	체육	운동과 건강	일반	지정	1	5					2	1	3
체육·예술	예술	미술	일반	지정	1	5					1		1
체육·예술	예술	음악 연주	진로	지정	1	5						2	2
전문교과 I	사회(역사/도덕 포함)	사회 탐구 방법	진로	지정	1	5					2	2	4
기초	국어	화법과 작문	일반	선택11	3	5					4		4
기초	국어	언어와 매체	일반	선택11	3	5					4		4
기초	수학	미적분	일반	선택11	3	5					4		4
기초	수학	확률과 통계	일반	선택11	3	5					4		4
기초	영어	영어 독해와 작문	일반	선택11	3	5					4		4
기초	국어	실용 국어	진로	선택12	3	5						4	4
기초	국어	고전 읽기	진로	선택12	3	5						4	4
기초	수학	경제 수학	진로	선택12	3	5						4	4
기초	영어	영어권 문화	진로	선택12	3	5						4	4
전문교과 I	수학	심화 수학 I	진로	선택12	3	5						4	4
전문교과 I	영어	심화 영어 I	진로	선택12	3	5						4	4
탐구	사회(역사/도덕 포함)	세계지리	일반	선택13	2	5					4		4
탐구	사회(역사/도덕 포함)	사회·문화	일반	선택13	2	5					4		4
탐구	사회(역사/도덕 포함)	생활과 윤리	일반	선택13	2	5					4		4
탐구	과학	물리학 II	진로	선택13	2	5					4		4
탐구	과학	화학 II	진로	선택13	2	5					4		4
탐구	과학	생명과학 II	진로	선택13	2	5					4		4
탐구	과학	지구과학 II	진로	선택13	2	5					4		4
탐구	사회(역사/도덕 포함)	여행지리	진로	선택14	2	5						4	4
탐구	사회(역사/도덕 포함)	고전과 윤리	진로	선택14	2	5						4	4
전문교과 I	사회(역사/도덕 포함)	사회과제 연구	진로	선택14	2	5						4	4
전문교과 I	과학	고급 물리학	진로	선택14	2	5						4	4
전문교과 I	과학	고급 생명과학	진로	선택14	2	5						4	4
전문교과 I	과학	고급 지구과학	진로	선택14	2	5						4	4
전문교과 I	과학	고급 화학	진로	선택14	2	5						4	4
생활·교양	교양	철학	일반	선택16	1	5					2	2	4
생활·교양	교양	심리학	일반	선택16	1	5					2	2	4
생활·교양	교양	교육학	일반	선택16	1	5					2	2	4
생활·교양	교양	논술	일반	선택16	1	5					2	2	4
학기별 교과 이수단위						180	30	30	30	30	30	30	180
학기별 창의적체험활동 이수시간						24	4	4	4	4	4	4	24

Ⅲ

주제별 교육 계획

1 성품·윤리 교육

2 진로 교육(영생 드림 플랫폼)

- 꿈꾸기 활동
- 꿈잡기 활동
- 꿈열기 활동

3 교사연구회 및 동아리 운영

1 성품윤리교육

1. 기본생활 습관 교육

가. 목적

- 1) 생활습관 정립 및 기초질서 확립
- 2) 학교 폭력 없는 학교 만들기
- 3) 학생 자치 활동 강화로 민주시민 자질 향상
- 4) 자율적이고 능동적인 활동을 통한 주인 의식 고취

나. 중점 과제

- 1) 전 교직원이 참여하는 학생예절 및 기초생활 지도 체제 구축
- 2) 학생 자치 적응 활동의 내실화
- 3) 학교폭력근절을 위한 예방활동 강화
- 4) 흡연 예방 및 금연 교육 강화

다. 중점 과제별 세부 추진 계획

중점 과제	세부 추진 계획	시기	담당자
전 교직원의 예절 및 기초생활지도 체제 구축	<ul style="list-style-type: none"> • 학생 기본 생활 습관 지도 및 기초 질서 확립 • 신입생 학교생활 안내 및 지도(3월) • 학생생활규정 준수 교육 강화 실시 • 인성·인권교육(교원, 학부모, 학생) 실시 • 안전수칙 준수 교육, 교통안전 및 사고 예방 교육, 유해 환경 접근 금지 교육 • 전문 강사를 활용한 교육 <ul style="list-style-type: none"> - 금연 및 흡연예방, 성 및 양성평등교육, 심폐소생술 교육 등 • 장애인식개선 교육 실시 	수시	인성부 교사 보건교사
학생 자치 적응 활동의 내실화	<ul style="list-style-type: none"> • 학생 토론 문화 활성화 지도 <ul style="list-style-type: none"> - 학급 자치시간의 정상화 • 학생회 임원을 통한 생활지도 강화 • 창의적 자치 적응 활동 실천 <ul style="list-style-type: none"> - 학생회 자치활동, 학생회장선거 운영 • 캠페인 활동을 통한 학생자치 활동의 활성화 • 학생회 임원 수련회(2학기 중) • 학생자치법정 운영 • 세월호 추모 행사(4월) <ul style="list-style-type: none"> - 세월호 추모 백일장 및 말하기 대회 • 전교생이 참여하는 학교 축제 만들기(12월) 	수시	인성부 교사
각종 폭력근절을 위한 예방활동 강화	<ul style="list-style-type: none"> • 학교 폭력 예방 교육 실시(교원, 학부모, 학생) • 교내 폭력 모임 현황 파악 및 학교 폭력 설문조사 실시 • 학교 폭력 신고함을 활용한 학생 고충 신고 및 상담제 운영 • 담임 책임 상담지도 체제 운영 • 학교 폭력 예방을 위한 배움터자원봉사자 운영 • 성매매, 성폭력, 성희롱 예방 교육 실시(교직원, 학생, 학부모) • 가정 폭력 예방 교육 및 아동 학대 예방 교육(교직원, 학생, 학부모) • 자살예방 교육(학생, 교직원, 학부모) • 자살예방 및 생명존중 캠페인 • 아동학대 신고 의무자 교육(교사) 	수시	인성부· 담임교사 보건교사
흡연 예방 및 금연 교육 강화	<ul style="list-style-type: none"> • 흡연 학생 실태 조사 • 학생 금연 선포식 • 금연 관련 교육 자료를 활용한 금연 교육 • 취약시간 지정 교내 순찰 실시 • 금연 방법 상담 및 치료 	수시	인성부 교사 보건교사

2. 테마식 인성 프로그램

가. 학생자치법정

1). 목적

경미한 교칙을 위반하여 일정한 벌점이 누적될 경우, 학생 스스로 법정을 구성하여 토론, 변호, 판결을 통해 갈등과 문제를 스스로 해결하는 자율성을 증대시킴

2) 세부계획

가) 조직과 운영은 학생이 주도하고 교사는 고문의 역할

나) 인원은 판사 3명, 검사 3명, 변호사 3명, 배심원단 6명, 서기 2명으로 구성

다) 경미한 교칙을 위반하여 일정한 벌점이 누적되거나 사건으로 인해 징계가 이미 결정된 학생을 대상으로 징계 수위를 조절하기 위해 실시함

라) 자치 법정에 대한 보고서를 작성하여 2학기 종료 시점에 법정 내용을 토대로 한 보고서를 보고하는 시간을 가짐

나. 함께 성장하는 자치 학생회

1) 목적

가) 함께 성장하는 자치 학생회

나) 기존 교사 위주의 생활지도에서 탈피, 학생 스스로 규칙을 준수하고 검증된 학생회를 통해 점검 받는 자율형 생활지도 정착

2) 세부 계획

가) 30개 학급 교칙 준수 현황 파악: 2, 3학년으로 구성된 30명의 학생회 구성

나) 우수학급 포상: 매 학기, 각 학년 교칙 준수 현황파악 결과에 의거 우수학급 선정

다) 학생자치법정 운영: 세부시행계획에 의함(과제번호 2017-02 학생자치법정 운영계획서)

다. 청소년 모의투표 운영

1) 목적

가) 투표의 중요성을 이해하고 참여의식 함양

나) 청소년 유권자가 민주시민으로서의 가치관을 정립하고 정치의식을 제고할 수 있는 정치교육 정착

2) 세부 계획

가) 청소년 모의투표 운영기관, 청소년선거관리위원회 구성

나) 지도자 및 청소년선관위원 오리엔테이션

다) 청소년 및 지도자 대상 민주시민 교육 운영

라) 지방선거 모의투표 준비

마) 2022 동시지방선거 진행(온라인, 오프라인 투표 운영)

바) 청소년 모의투표 당선자 간담회

라. 4.16 세월호 8주기 추모 행사

1) 목적

- 가) 2014년 봄, 침몰해가는 세월호를 보며 속수무책 흘렸던 눈물과 슬픔을 안고 분향소로 달려가던 우리의 걸음을 기억하기
- 나) 약속의 달 4월, 세월호 8주기 영생고등학교 학생들에게 안전의 중요성을 교육할 수 있는 기회를 제공하고, 소중한 생명을 기리는 기회

2). 세부 계획

- 가) 전교생 대상 안전의 중요성 교육
- 나) 행사 참가 학년별 수상자 선정(백일장 및 말하기 행사)

마. 기초질서 확립 및 각종 폭력 예방을 위한 학생 주도의 캠페인 활동

1) 목적

학생 중심의 다양하고 창의적인 캠페인 활동을 통하여 교사 중심의 인성 교육을 탈피하고 학생의 인권, 자율, 책임중시, 서로를 존중하는 풍토를 조성하면서 기초질서 확립, 올바른 생활 습관 형성 및 각종 폭력 예방

2) 세부 계획

- 가) 연간 캠페인 주제를 선정: 교복 잘 착용하기, 머리 단정히 하기, 지각하지 않기, 식당에서 질서 지키기, 쓰레기 버리지 않기, 인사 잘하기, 수업시간에 졸지 않기, 학교 폭력 예방, 담배 연기 없는 학교 만들기, 안전사고 예방, 행복한 학교 만들기 등
- 나) 학생회 및 희망자 중심으로 실시 : 최소인원 5명을 한 팀으로 해서 일주일 또는 한 달의 기간 동안 지속적으로 실시
- 다) 자투리 시간 활용 및 철저한 사후 지도
 - : 아침 등교시간, 점심 식사시간, 저녁 식사시간을 활용
 - : 참여 학생에게는 교내봉사활동 확인서 발급
 - : 캠페인 참여 후 학생들의 소감문 작성 및 기타 활동 자료를 남겨 학교생활기록부에 기록
- 라) 학교폭력 예방 교육실시
 - : 학교폭력 예방 교육 후 소감문 작성 및 시상(학기말)

바. 아동권리 모니터링 활동

1) 목적

- 가) 아동권리의 주체인 아동, 청소년이 자신과 타인의 권리와 그 중요성을 알고, 이를 기반으로 일상생활 속에서 권리를 존중하고 옹호할 수 있는 역량을 함양
- 나) 자신이 속한 공동체 및 지역사회에서 아동권리의 증진을 위한 실질적인 변화를 만들어갈 수 있도록 함

2) 세부 계획

- 가) OT 및 발대식
- 나) 활동 주제 토의
- 다) 조사연구방법 안내 및 선정
- 라) 실태조사
- 마) 정책 제언 활동 준비
- 바) 정책 제언 활동
- 사) 평가회

사. 존중과 배려의 언어 생활지도

1) 목적

- 가) 언어 사용 지도를 통해 학생 상호 간에 존중과 배려의 학생 언어문화를 정착하고 언어폭력으로 인한 피해 사전 예방
- 나) 예의바른 언어생활 정착으로 학교폭력 예방 및 교사 존경 태도 함양
- 다) 존중과 배려의 언어생활로 바른 인성 함양
- 라) 언어폭력에서 비롯되는 학교폭력 예방
- 마) 소통과 공감으로 웃음이 넘치는 학교 문화 조성
- 바) 학생인권과 교권이 상호 존중되는 학교 문화 정착

2) 세부 계획

- 가) 조.종례 시간 및 교과 시간을 활용한 언어폭력 예방교육 실시
- 나) 교사의 언어폭력 예방을 위한 정기적 현직 연수 실시
- 다) 교사를 존경하는 언어생활 지도
- 라) 자녀의 언어폭력 예방을 위한 학부모 연수(가정통신문) 추진
- 마) 학생자치회 중심의 고운 말 쓰기 실천 캠페인 전개 지도
- 바) 존중과 배려의 언어생활 정착을 위한 지속적인 지도
- 사) 학급 구성원의 특징을 고려한 학급단위의 세부 운영 계획 수립 및 운영

아. 학생회 중심의 학교 생활지도 활성화 방안

1) 목적

- 가) 학생회 스스로 용의 복장을 단정히 함
- 나) 수업 시종시간을 준수하여 학습 분위기 조성
- 다) 학생 자치 법정 운영의 내실화

2) 세부 계획

- 가) 학생 자치 법정 운영 방안
- 나) 매월 학교생활 규칙을 준수하지 않은 학생들은 학생 자치 법정 운영
- 다) 학급 구성원의 특징을 고려한 학급 단위의 세부 운영 계획 수립 및 운영
- 라) 세부 계획 수립 후 추진(검사, 판사, 변호사, 배심원 등)

자. 안전한 학교 만들기

1) 목적

- 가) 학교 안에서 발생할 수 있는 재난상황에 대비
- 나) 시설물 관련 안전사고를 사전에 예방할 수 있는 안전의식 고취
- 다) 안전관련 문화 캠페인 등을 통하여 자연스럽게 안전의식 습득 유도

2) 세부 계획

- 가) 학교안전책임관 지정
- 나) 방문객 출입방침 수립
- 다) 학생들의 통학 안전 및 교통안전지도
- 라) 사이버 보안진단 실시
- 마) 학교주변 순찰 감시활동
- 바) 현장체험학습 안전 대책 수립
- 사) 생애 주기별 체험형 안전교육 실시
- 아) 교직원 응급처치 교육 실시
- 자) 상시 재난 대응 훈련 실시

차. 체계적인 보건교육(성교육, 양성평등 포함) 실시로 자기건강관리 능력 배양

1) 목적

- 가) 각종 질병을 예방하고 건강하고 행복한 학교생활 유지
- 나) 건강위해 요인 발생 시 해결 할 수 있는 능력 배양
- 다) 올바른 폭력 예방 교육을 통한 폭력 없는 학교 만들기

2) 세부 계획

- 가) 건강요주의자를 파악하여 정기적인 건강 상담 실시
- 나) 건강한 학교생활을 유지할 수 있도록 건강관리법 교육
- 다) 국가수준 성교육 표준안에 근거하여 성교육 연간 계획 수립 하에 학년별 연간 15차시 이상 의무 성교육 실시
- 라) 성폭력, 성희롱, 성매매 예방 및 양성평등 교육 실시
- 마) 가정폭력, 아동폭력, 자살(생명존중) 예방 교육
- 바) 장애인식 개선교육 실시.(학기별 1회 총2회 실시)
- 사) 7대 안전교육표준안에 의거 학생·교직원 심폐소생술 의무교육 실시

카. 약물 오·남용(흡연) 예방교육 실시로 건강한 학교문화 조성

1) 목적

- 가) 약물 오남용에 대한 올바른 지식을 보급.
- 나) 건강한 스트레스 해소방법을 소개하여 건강유지 빛 증진.

2) 세부 계획

- 가) 학기당 1회 흡연을 설문조사 실시로 예방교육의 효율성 확인.
- 나) 외부 강사를 초빙하여 학생 및 교직원 금연프로그램 운영
- 다) 필요시 외부 금연도움 기관 연계

3. 보건 교육

가. 목표

- 1) 각종 질병을 예방하고 건강한 학교 생활 유지
- 2) 올바른 자기 주도적인 의사결정으로 건강문제 해결 능력 신장
- 3) 코로나19 등의 감염병으로부터 안전한 학교 생활 유지
- 4) 성 안전 및 양성평등 의식 함양 및 강화
- 5) 특수 교육 대상자에 대한 인식 개선

나. 중점과제

- 1) 학생건강증진 위한 계획 수립
- 2) 감염병 관리 운영 계획 수립
- 3) 흡연예방 및 금연 프로그램을 위한 계획 수립
- 4) 응급상황 발생 시 대처 계획 수립
- 5) 코로나19 감염병으로부터 안전한 학교를 위한 방역대책 수립
- 6) 사회적 성문제(성매매·성폭력·성희롱)를 인식하고 교육하기 위한 계획 수립
- 7) 특수교육대상자 관련 개별과 계획 수립 및 각 종 지원
- 8) 헌혈봉사 참여를 위한 계획 수립

다. 중점 과제 추진 계획

중점 과제	세부 추진 계획	시기	담당자
학생 건강검진	<ul style="list-style-type: none"> 1학년 대상(건강검사): 기독병원, 예수병원 2,3학년 대상(개별검사): 소변(학교보건협회), 결핵검진(대한결핵협회전북지부) 	3,4,5월	보건실
감염병 대응 모의훈련	<ul style="list-style-type: none"> 감염병 발생 시나리오를 토대로 모의훈련 실시. 코로나19 외 학교감염병 발생시 관리 계획 수립 	3월	보건실
흡연예방캠페인, 금연프로그램	<ul style="list-style-type: none"> 흡연예방계획 수립 전북금연지원센터를 통한 금연프로그램 운영(10회기) 	5~10월	보건실
심폐소생술교육	<ul style="list-style-type: none"> 창체시간을 이용하여 이론교육 실시(전학년) 보건창체시간을 이용 실기교육 실시(2학년) 응급상황 발생 시 대처 계획 수립 	연중	보건실
건강상담	<ul style="list-style-type: none"> 건강요주의자 하여 건강상담을 통해 학생 건강관리 1학년 학생 건강검진결과 파악 후 추가 건강이상자관리 	연중	보건실
성교육	<ul style="list-style-type: none"> 성교육 연간 계획 수립 각 학년 연간 15차시 이상 의무교육 실시 	연중	보건실
코로나19 감염관리	<ul style="list-style-type: none"> 방역도우미 인력관리 교내외 2회/1일 급식실 포함한 소독 사회적 거리두기 위한 급식실 질서 지도 	년중	보건실
특수교육대상 학생관리	<ul style="list-style-type: none"> 일반학급에 배정된 특수학생 관리 개별화 계획 수립 각 종 지원금 지원 	년중	보건실
헌혈봉사	<ul style="list-style-type: none"> 1,2학기 헌혈 일정 및 참여자 모집 	5, 10월	보건실

4. 기독교 인성교육

가. 중점과제

- 1) 채 플: 학년별 테마를 가지고 채플 진행
(1학년 인성채플, 2학년 비전채플, 3학년 인생채플)
절기채플(년 3회-부활절, 추수감사절, 성탄절)
특별채플(년 3회-신입생환영 채플, 선교보고 채플, 수능결단 채플)
- 2) 종교교육: 다양한 종교를 이해하고 종교의 의미와 가치를 알게 함으로써
종교와 기독교에 대한 편견과 오해를 없애고 인성훈련과 전도의 기회 마련
- 3) 동 아 리: 찬양선교동아리, 기독 교직원 등 동아리 활동
영성수련회, 동아리 수련회, 기독학생회(YFC) 임원 수련회 진행
기독학생회(YFC) 수요모임 활성화
- 4) 소 그 룹: 아침경건회, 점심기도회, 고3 기도회 등 활성화
- 5) 전 도: 기독동아리 학생들을 중심으로 전도훈련 실시
말씀부흥집회, 열린콘서트(년2회), 기독교사 신우회 모임
지역교회 연계 전도활동
- 6) 상 담: 기독동아리 리더 및 선교부반장, 선교부장 정기적 상담
신앙에 관심있는 학생 적극적 상담
- 7) 섬 김: 교내 봉사활동, 사랑의 쌀나눔 봉사활동, 연탄봉사 참여
- 8) 협 력: 지역교회 및 단체와의 학원복음화를 위한 협력 추진
(영생고선교협의회, 한국기독교학교연맹, 한국기독교학교연합회 등)

나. 세부추진계획

중점과제	세부 추진계획	시기
채 플	학년별 채플/소그룹 채플(채플팀 간담회)	년중
	절기행사1(부활절 채플)	4월
	절기행사2(추수감사절 채플)	10월
	절기행사3(성탄절 채플)	12월
	신입생환영 채플	3월
	수능격려기도회 및 수능결단 채플	9월/11월
종교수업	종교의 유익을 알리고 인성을 교육 기독교에 대한 오해와 편견을 없앴 1학년-교양필수 / 2학년-교양선택	년중
동 아 리	기독학생회 회원 확대 (선교부반장, 선교부장 적극 활용)	년중
	기독학생회(YFC) 정기모임	매주 수
	창의적인성교육학교/비전 메이커스 MT 운영(1학년)	매주 화
	기독신우회(교사) 모임	매주 화
	찬양동아리 쉼카이나 '제12회 찬양드림'	23년 2월
소 그 룹	아침 경건회	매일 아침
	점심 기도회	매일 점심시간
	고3 기도회	매일 저녁시간
전 도	학생/교사 전도훈련(학원복음화 전략)	년중
	찬양사역자 초청한 열린콘서트(2회)	6월/11월
	지역교회와 협력하여 전도활동 지원	년중
상 담	기독동아리 리더 정기적 상담	년중
	신앙에 관심있는 학생 상담	
섬 김	교내 봉사활동 실시	년중
	사랑의 쌀 나눔 봉사활동	6월
	교직원/학생의 경조사 심방	년중
수 련 회	기독학생회 영성수련회	5월
	기독학생회 임원수련회	4월/8월
	썬카이나 수련회	4월/10월
성가합창제	반별로 합창을 준비함으로써 협력, 화합, 조화를 훈련하고 복음화의 계기	12월
성탄장식대회	성탄을 축하하고 연말을 맞아 한 해를 돌아보며 감사의 마 음을 전하고 추억을 만들며 격려	12월
영생고선교 협의회 모임	영생고의 선교적 사역에 관심을 가지고 있는 지역교회와 목 회자 학부모들이 모임을 통해 협력	년 4회
지역교회 / 단체와 협력	지역교회 중고등부 예배 방문	년중
	지역교회의 학교 방문 협력	
	지역교회 청소년 사역자 모임	
	기독교학교연맹/기독교학교연합회 협력	
	전북교목협의회 협력	

다. 정기모임

- * 아침경건회: 매일 07:50~08:15, 교목실
- * 점심기도회: 매일 13:10~13:35, 기도실
- * 고3기도회: 매일 18:30~18:50, 기도실
- * 학년별 테마 채플
 - 1학년: 월요일 5교시, 13:40~14:30, 인성채플, 강사: 이진호 교수(전주대)
 - 2학년: 화요일 5교시, 13:40~14:30, 비전채플, 강사: 이호택 목사
 - 3학년: 목요일 5교시, 13:40~14:30, 인생채플, 강사: 정동영 교수(한국외대)
- * 기독교학생회 수요모임: 매주 수요일 13:10~13:35, 세미나실
- * 기독교신우회(교직원) 모임: 매주 화요일 13:00~13:35, 채플실

라. 주요 행사 일정

월	일자(요일)	행 사 내 용
3	14(월)	신입생환영 채플(1학년)
	22(화)	CHESS(창의적인성교육학교) 13기 개강
4	1일(금)~2일(토)	기독교학생회 임원수련회(1/2)
	5(화)	비전 메이커스 MT(1/4)
	18(1)/19(2)/21(3)	부활절 채플(학년별)
	22(금)~23(토)	쉐카이나 수련회(1/2)
5	9(월)	영생고선교협의회 모임(1/4)
	13(금)~14(토)	영성수련회(기독교학생회)
	24(화)	필리핀 선교보고 채플
6	2(목)	열린콘서트(1/2)
	14(화)	비전 메이커스 MT(2/4)
	25(토)	사랑의 쌀 나눔 봉사활동
	28(화)	CHESS(창의적인성교육학교) 13기 종강
7	6(수)	기독교학생회 총회

월	일자(요일)	행 사 내 용
8	22(월)	영생고선교협의회 모임(2/4)
	23(화)	CHESS(창의적인성교육학교) 14기 개강
9	2(금)~3(토)	기독학생회 임원수련회(2/2)
	6(화)	비전 메이커스 MT(3/4)
	28(수)	수능격려기도회(D-50일)
10	17(1)/18(2)/20(3)	추수감사절 채플(학년별)
	21(금)~22(토)	쉐카이나 수련회(2/2)
	27(목)	열린콘서트(2/2)
	31(월)	영생고선교협의회 모임(3/4)
11	15(화)	비전 메이커스 MT(4/4)
	16(수)	수능결단 채플 / 수능기도회
	29(화)	CHESS(창의적인성교육학교) 14기 종강
12	6(2)/19(1)	성탄채플
	16(화)	성가합창제
	22(목)	성탄장식행사
2	20(월)	영생고선교협의회 모임(4/4)
	25(토)	제12회 쉐카이나 찬양드림

5. 창의적 인성교육학교(CHESS)

가. 목적

- 1) 내면을 바르게 가꾸어 건전하고 올바른 인성을 갖추
- 2) 타인·공동체·자연과 더불어 살아가는데 필요한 성품과 역량 강화
- 3) 바른 가치관과 자아의식을 갖춘 훌륭한 미래 인재 양성

나. 세부계획

- 1) 일시: 매주 화요일 자율학습시간 1교시(18:50~20:20), 학기당 10주
- 2) 장소: 영어교과 5실(1층)
- 3) 대상: 1학년 중 신청자
- 4) 인원: 학기당 30명
- 5) 강사: 이진호 교수(전주대, 청소년세움벗 이사장)

다. 진행

- 강사 1명, 소그룹 교사 12명이 진행
- 강의(1시간)와 그룹 활동 및 나눔으로 실시
- 주제에 대한 강의와 그룹 활동 및 실천 나눔으로 내면화
- 5~6명씩 소그룹으로 활동(소그룹 교사는 자원봉사자로 충당)

구분	일 시	주 제	강의시간
1학기	3. 22.	감사 그룹활동 및 나눔	1
	3. 29.	순종 그룹활동 및 나눔	1
	4. 12.	기쁨 그룹활동 및 나눔	1
	4. 19.	절제 그룹활동 및 나눔	1
	5. 10.	경청 그룹활동 및 나눔	1
	5. 17.	주도성 그룹활동 및 나눔	1
	5. 24.	자선 그룹활동 및 나눔	1
	5. 31.	긍정성 그룹활동 및 나눔	1
	6. 7.	사랑 그룹활동 및 나눔	1
	6. 21..	강평 및 종강	1
2학기	8. 23.	감사 그룹활동 및 나눔	1
	8. 30.	순종 그룹활동 및 나눔	1
	9. 13.	기쁨 그룹활동 및 나눔	1
	9. 20.	절제 그룹활동 및 나눔	1
	10. 11.	경청 그룹활동 및 나눔	1
	10. 18.	주도성 그룹활동 및 나눔	1
	10. 25.	자선 그룹활동 및 나눔	1
	11. 1.	긍정성 그룹활동 및 나눔	1
	11. 8.	사랑 그룹활동 및 나눔	1
	11. 22.	강평 및 종강	1

라. 비전 메이커스 M.T.

구분	내 용																								
목적	<div>□ 진로가 직업이 아닌 가치를 품은 비전임을 알게 한다.</div> <div>□ 진로와 비전을 구체화한다.</div> <div>□ 구체화된 비전을 품고 이루기 위한 실천 방안을 내면화한다.</div>																								
세부 운영 계획	<div>□ 일시</div> <div>- 1학기: 4. 5.(화), 17:00~22:00 / 6. 14.(화), 17:00~22:00</div> <div>- 2학기: 9. 6.(화), 17:00~22:00 / 11. 15.(화), 17:00~22:00</div> <div>□ 장소: 영어교과 5실</div> <div>□ 대상: 1학년 중 신청자</div> <div>□ 인원: 학기당 30명</div> <div>□ 강사: 이진호 교수(전주대, 청소년세움벗 이사장)</div> <div>□ 세부진행 사항</div> <div>- 특강(1.5시간), 보드게임, 레크레이션, 마인드맵, 소그룹 나눔, 비전 다이어그램 등</div> <div>- 5~6명씩 소그룹으로 활동(소그룹 교사는 자원봉사자로 충당)</div> <div>- 학기중 비전 실천방안 추진 점검 및 코칭 실시</div> <table><tr><th>구분</th><th>일 시</th><th>주 제</th><th>기타 활동</th><th>강사</th></tr><tr><td rowspan="2">1학기</td><td>4. 5.</td><td>How to make Vision?</td><td>보드게임, 인생그래프</td><td rowspan="4">이진호 교수</td></tr><tr><td>6. 14.</td><td>꿈을 이루기 위하여</td><td>레크레이션, 마인드맵</td></tr><tr><td rowspan="2">2학기</td><td>9. 6.</td><td>How to make Vision?</td><td>보드게임, 인생그래프</td></tr><tr><td>11. 15.</td><td>꿈을 이루기 위하여</td><td>레크레이션, 마인드맵</td></tr></table>					구분	일 시	주 제	기타 활동	강사	1학기	4. 5.	How to make Vision?	보드게임, 인생그래프	이진호 교수	6. 14.	꿈을 이루기 위하여	레크레이션, 마인드맵	2학기	9. 6.	How to make Vision?	보드게임, 인생그래프	11. 15.	꿈을 이루기 위하여	레크레이션, 마인드맵
구분	일 시	주 제	기타 활동	강사																					
1학기	4. 5.	How to make Vision?	보드게임, 인생그래프	이진호 교수																					
	6. 14.	꿈을 이루기 위하여	레크레이션, 마인드맵																						
2학기	9. 6.	How to make Vision?	보드게임, 인생그래프																						
	11. 15.	꿈을 이루기 위하여	레크레이션, 마인드맵																						
기대 효과	<div>□ 가치있는 진로를 구체화하도록 한다.</div> <div>□ 사회, 국가, 세계의 공동체에 대한 영향력 있는 비전을 갖게 한다.</div> <div>□ 비전을 통해 인생의 가치와 의미를 새롭게 한다.</div>																								

2 진로교육

■ 운영방침

1. 학교, 학생, 지역사회가 함께하며 학생이 자기주도적으로 만들어가는 진로활동을 위한 플랫폼을 제공하고 활동을 지원한다.
2. 가급적 일회성 활동은 지양하고 연계성 활동을 권장하여 예비활동(관련 도서, 기사검색 등의 사전조사활동), 중심활동, 사후활동(소감문, 도서, 인터뷰 등)을 계획하여 운영한다.
3. 전체 활동이 아닐 경우 소수선택형으로 운영을 한다.

■ 연중행사 추진계획

월	활 동	주 관	대상 학년
3	1학기 융합탐구 기초과제 연구 프로젝트 창작 Maker 프로젝트	교육혁신부	1, 2
	1학기 대학연계프로그램	진로부	1, 2
4	진로적성검사	진로부	1
	학과적성검사		2
	학부모 진로 아카데미 1차		1, 2
5	1학기 동문과 함께하는 진로직업멘토링	진로부	1, 2
	수업량 유연화 진로 강의 및 프로젝트	연구부	1, 2
	SQ진로탐색검사	선교부	1
6	진로상담전문가 상담	진로부	2, 3
7	교과별 진로캠프	해당 교과	1, 2, 3
8	2학기 융합탐구 기초과제 연구 프로젝트 창작 Maker 프로젝트	교육혁신부	1, 2
	대학생 진로멘토링 2학기 대학연계프로그램	진로부	1, 2
9	학부모 진로 아카데미 2차	진로부	1, 2
10	2학기 동문과 함께하는 진로직업멘토링	진로부	1, 2
	모의 면접	3학년 부	3
11	진로로드맵 발표회	진로부	1, 2
12	수업량 유연화 진로 강의 및 프로젝트	연구부	1, 2
연 중	인문학특강 전문가특강 진로상담활동 교외학과체험 교내 프로젝트형 봉사활동 창의적진로개발활동 지역사회연계 체험활동	진로부	1, 2, 3
	교내진로체험활동(허클베리핀 진로탐험대 교내특강)		1, 2
	교내학과체험(설명회)	3학년부	1, 2, 3
	교내외진로체험활동(허클베리핀 진로탐험대)	1, 2학년부	1, 2
	교과별 도서 프로그램 교과별 온라인 특강	해당 교과	1, 2, 3
	학급진로동아리	각 학급	1, 2, 3

■_꿈꾸기 활동

1. 동문과 함께 하는 진로직업멘토링

가. 목적

- 1) 소질과 적성을 발견, 계발할 수 있는 진로탐색 및 진로의식 고취
- 2) 다양한 진로교양 특강 및 전공·학과 소개를 통한 진로진학 정보 제공

나. 세부운영계획

- 1) 일시 : 2022년 5, 10 월 중
- 2) 대상 : 1,2학년 전체
- 3) 운영내용 : 동문선배 멘토링(진로특강 및 직업 설명회), 각 20부스
- 4) 예산계획 : 학교 예산

2. 학부모 진로아카데미

가. 목적

- 1) 학부모에게 진로 정보를 제공하고, 이를 통하여 자녀의 진로 및 진학 지도에 도움을 제공함.
- 2) 직장생활 및 가사로 인한 학부모(40명)의 시간적 부담을 최소화하기 위해 저녁 시간 운영
- 3) 진학 및 진로를 중심으로 한 대학입학전형에 대한 안내 및 준비 교육

나. 세부 운영 계획

- 1) 일시 : 2회(4, 9월 중), 오후 6:30 ~ 09:30
- 2) 장소 : 본교 도서관

3. 맞춤형학습지원학교 운영

가. 추진 배경

- 1) 기초학습(3R's) 더딤 책임교육에 대한 사회적 요구 증가
- 2) 환경 · 다문화 · 정서 · 행동문제 등 복합적 원인의 학습더딤학생 증가
- 3) 단위학교 중심 체계적인 학습더딤학생 지원 요구 확대

나. 운영 목표

- 1) 행복한 삶을 살아가기 위한 기초·기본 역량 형성
- 2) 학습에 필요한 몸, 마음, 환경을 살펴주어 배움의 과정에서 성장하는 경험 공유

다. 추진 내용

- 1) 기초학력협의회 중심 맞춤형 프로그램 운영
 - 가) 학습 수준과 학습더딤 요인별 1:1 맞춤형 지원
 - 나) 학습더딤 원인 심층진단 및 치유지원 위한 학교 밖 전문가 · 기관 연계
- 2) 학습동기와 자존감을 높여주는 수업 운영 및 프로그램 지원
 - 가) 기초학습(읽기, 쓰기, 셈하기), 정서행동 등 복합적 원인 진단 및 통합적 지원
 - 나) 학습 수준과 학습더딤 요인별 1:1 맞춤형 지원

구 분	추진내용	기간
학생과 학부모 심리상담 및 학습코칭	<ul style="list-style-type: none"> • 마음을 다스리고 타인을 이해하는 감정수업(감정코칭) • 진학 진로 멘토링 활동 • 미래를 설계하는 진로 활동 • 비판적 사고를 배우는 독서와 글쓰기 활동 • 사고력을 키우는 토의 토론학습, 프로젝트 학습 	2022. 4월~ 7월
학생 교과지도	<ul style="list-style-type: none"> • 함께 배우는 학습 두레 활동 • 자기주도적 학습력 신장 활동(학습계획 코칭, 기초소양 함양) • 기초학습능력 향상을 위한 독해 및 글쓰기 지도 	2022. 8월~ 12월

다) 기초학력협의회 구성 현황

역할	담당	
총괄	교감	
기획 관리 및 운영	연구부장	
학생 인솔 및 지도	1학년 부장 외 1학년 담임교사	2학년 부장 외 2학년 담임교사

4. 진로상담전문가와 함께하는 진로상담

가. 목적

- 1) 개별적인 진로 컨설팅을 통해 구체적인 학업 목표 수립에 도움을 줌.
- 2) 학생부종합전형을 준비하는 학생들에게 컨설팅을 실시하여 자기 이해 및 진로 설계에 방향을 잡아 줌.
- 3) 학생과 학부모에게 학습동기 및 학습 효과를 높일 수 있는 교육 환경을 조성.

나. 세부운영계획

- 1) 일시 : 2022년 6월 중 토요일, 09:00~13:00
- 2) 대상: 1,2학년 학생(+학부모) 희망자 25명
- 3) 운영내용 : 박사급 상담전문가로부터 1인 1시간 상담
- 4) 예산계획 : 강사료 600,000원(100,000원*6명), 간식비 180,000원(3,000*60명),

5. 진로적성심리검사

가. 목적

- 1) 진로심리검사를 통한 자기 이해
- 2) 진로직업 적성 및 흥미 파악을 통한 올바른 학과 선택
- 3) 자신에게 맞는 대입전형 준비

나. 세부운영계획

- 1) 일시 : 4월
- 2) 대상 : 1,2학년 전체
- 3) 내용 : 1학년-진로적성검사, 2학년-학과적성검사
- 4) 예산계획 : 강사료 3,200,000원 (160,000*10명*2회)

6. 창의적 진로개발활동

가. 목적

- 1) 자발적이고 체계적인 진로개발활동
- 2) 학년에 따른 심화 활동
- 3) 진로개발활동을 통한 고교학점제 준비 및 진로탐색 및 설계

나. 세부운영계획

- 1) 학년별 운영 시간
 - (가) 1,2학년 5~10반은 1학기, 1~5반은 2학기 창체시간 실시
 - (나) 3학년은 금요일 7교시 창체시간에 실시
- 2) 진로개발활동지를 통한 10차시 활동
- 3) 대상 : 1, 2학년 학생 전체
- 4) 내용 : 자아이해와 사회적 역량개발, 일과 직업세계 이해, 진로탐색, 진로디자인과 준비
- 5) 예산계획 : 활동지 모음집 제작 1,750,000원(3,500원*500부)

7. 진로상담활동

가. 목적

- 1) 자발적이고 체계적인 진로탐색활동 지원
- 2) 학생에 따른 맞춤형 진로탐색활동 지원

나. 세부운영계획

- 1) 운영 시간: 매주 월요일 저녁 7시 ~ 9시
- 2) 신청 방법: 상담 1주일 전까지 진로부장에게 신청
- 3) 대상 : 1, 2, 3학년 학생 전체
- 4) 내용 : 성격유형에 따른 학습 상담, 진로활동로드맵 상담, 교내외 진로활동 연계 상담

8. SQ진로탐색 프로그램

가. 목적

- 1) 급변하는 시대에 적응력 향상과 미래사회 대비
- 2) 4차 산업혁명을 이해하고, 현재와 미래의 직업에 대한 이해를 바탕으로 적성과 소질을 계발
- 3) 미래사회를 이해하고 설계할 수 있도록 체계적 학습기회를 통한 개인 맞춤형 진로탐색 제공

나. 세부계획

- 1) 2022년 3월-7월: 1학년 1반-5반 각 교실에서 8회기 진행
- 2) 2022년 8월-12월: 1학년 6반-10반 각 교실에서 8회기 진행
- 3) 진로내면종합검사 결과를 바탕으로 인성 지도
- 4) 성격 유형에 따른 적성과 재능 발견

다. 기대효과

- 1) 적성에 맞는 진로를 찾고 공부하는 목적을 찾아 꿈이 있는 생활을 할 수 있도록 안내
- 2) SQ지능향상을 통해 협동력, 개인별 역량 강화, 창의적인 인재로 성장할 수 있도록 도움

9. 인문학에서 찾는 인성 프로그램

구분	내 용
목적	<ul style="list-style-type: none"> □ 인문학 ‘한 학기 한 권 독서’ 활동의 실질적 교육 □ 다양한 상황에서 자신의 생각과 감정을 효과적으로 표현하고, 다른 사람의 의견을 경청하며 존중하는 의사 소통 역량 강화
세부 운영 결과	<ul style="list-style-type: none"> □ 인문학 독서 활동 - 한 걸음 더, 우리들의 문학시간 - 일시: 5월 중, 10월 중 - 장소: 본교 국어교과실 - 대상: 2학년 심화국어 선택자 - 인원: 학생 80명 - 내용: 한 학기 동안 각자 원하는 책을 읽고, 감상문을 작성하여 발표하고 토론

10. 학교 도서관 운영

가. 운영 목표

- 1) 효율적인 도서관 업무 추진으로 원활한 도서관 운영과 업무의 효율성을 제고함.
- 2) 합리적인 도서관 운영으로 우수한 인재 양성과 교육 수요자의 만족도에 기여함.
- 3) 독서의 생활화를 통해 폭넓고 다양한 사고력 형성과 인성 교육을 통한 민주 시민 자질 함양 교육 실시.
- 4) 교사 추천 도서와 학생 요구에 부합하는 도서 구입으로 수요자 중심의 다양한 읽기 자료 제공을 통한 입시와 구술·면접·논술 대비 교육 실시.

나. 추진 방침

- 1) 책 읽는 학급문화 정착을 위한 학급도서 신청 및 관리 위임을 통한 독서 분위기 조성
- 2) 진로와 연계된 진로독서 프로그램 추진
- 3) 지역 문헌정보학과 대학생과 연계한 도서관 운영프로그램 활성화
- 4) 노후화 된 도서 대출기를 최신화 및 시스템 향상 추진
- 5) 디지털 정보화 되고 있는 도서관 시스템 혁신적 변화 추진

다. 세부 추진 계획

- 1) 도서 신청부터 학급과 학생의 신청도서 위주로 신청을 확대함
- 2) 학급도서 선택 시 본인이 선택한 진로와 관련한 다양한 책 읽기(1, 2학년) 교육 실시
- 3) 문헌정보학과 대학생과 연계한 독서 골든벨 행사 및 독서 토론 경시 대회에 내용을 출제하여 흥미 유도
- 4) 도서 대출기를 최신화하여 학생들이 쉽게 다가갈 수 있는 자동 또는 무인 대출반납을 적극적으로 활용
- 5) 학교 전자도서관 활용을 적극적으로 장려하고 활용 프로그램 개발

라. 특색 있는 독서 교육 운영 프로그램

- 1) 책 읽는 학교문화 조성(연간)
 - 가) 함께 책 읽기
 - 나) 학생 주도 독서문화
 - 다) 학급 도서관 운영 - 학급도서 구비

2) 진로 독서 강화(1, 2학년 연간, 3학년 1학기 중)

- 가) 진로상담부와 연계된 도서 구비
- 나) 적성검사를 통한 추천도서 구비, 권장
- 다) 학급 도서관 운영 - 학급도서 신청시 진로도서 반영

3) 지역사회와 연계된 독서프로그램 진행(연간)

- 가) 주변 문헌정보학과 대학생 연계 프로그램
- 나) 도서관 활용 행사 진행
- 다) 대학 도서관 운영 지식 및 노하우 교육

4) 도서관 기기의 최신화(1학기 내 구비)

- 가) 전주교육지원청 학교도서관 지원사업 신청
- 나) 도서관 예산 - 신간도서 구매와 더불어 시스템 개선에 적극 활용
- 다) 지역사회 도서관 운영 프로그램 활용

5) 디지털 전자도서관 적극 활용

- 가) 코로나 19 극복을 위한 전자도서관 ‘온라인 대출’ 시행
- 나) SNS(페이스북, 카카오톡 등) 학생 참여형 온라인 독서 프로그램 운영
- 다) 학교 도서관 거리두기 지침 준수

마. 도서관 현황

위 치	3층 동편 끝 / 면적(386.46)m ²	개방시간	점심시간
장서수	도서 16,750 권 / 비도서 0 점 합계 : 16,750 권(점)	운영인력	담당교사 : 1 명 도서부원 : 5 명
특징	- 도서관 및 강의실이 혼합된 형태로 규모가 큼 - 대규모 회의 및 독서프로그램 등 진행가능		

11. 상담실 운영

가. 목적

- 1) 각 영역의 적응에 어려움을 겪고 있는 학생들에게 맞춤형 상담을 통해 문제 상황을 지혜롭게 극복할 수 있도록 도움
- 2) 다양한 행사를 진행하여 배려하는 문화가 정착 될 수 있도록 도움
- 3) 대상과 자기에 대한 이해의 폭을 넓힐 수 있도록 안내
- 4) 자아존중감을 향상할 수 있는 기회를 제공
- 5) 스스로의 잠재력을 발견하고 행복고 건강하게 성장할 수 있도록 도움

나. 방침

- 1) 상담 홍보활동 활성화로, 학생상담에 대한 긍정적 인식을 형성
- 2) 상담요구도 조사를 통해, 학생들의 욕구에 부합하는 프로그램을 운영
- 3) 마음이 힘든 학생들에게 문제 해결력을 길러서 적응력을 향상
- 4) 영생고등학교 학생들이 건강하고 행복한 학교생활이 될 수 있도록 도움
- 5) 다양한 어려운 상황가운데 노출된 학생들에게 상담치유활동을 전개

다. 연중 운영계획

영역	추진내용	목표	실시시기													
			3	4	5	6	7	8	9	10	11	12	1	2		
상담실 환경정비	1.상담실 환경 조성	1회	●													
	2.각종 자료의 비치와 안내	2회	●						●							
	3.각종 검사의 실시와 활용	수시														
학생이해자료 수집 및 분석활용	1.학생실태조사	1회	●													
	2.요상담학생조사	2회	●						●							
	3.각종 검사의 실시와 활용	수시														
상담활동의 전개	1.개인상담	연중	●	●	●	●	●	●	●	●	●	●	●	●		
	2.전입 및 전출생 상담, 복교생 상담	수시														
	3.학교폭력 가해자 및 피해자 상담	수시														
	4.상담관련 가정통신문	2회	●						●							
	5.또래상담부 운영	연중	●	●	●	●	●	●	●	●	●					
	6.사이버상담실 구축 및 운영	연중	●	●	●	●	●	●	●	●	●	●	●	●		
	7.집단상담 안내 및 실시	수시														
	8.다양한 심리검사를 통한 학생이해증진도모	연중	●	●	●	●	●	●	●	●	●	●	●	●		
	9.지역사회 타 기관과의 연계	연중	●	●	●	●	●	●	●	●	●	●	●	●		
교육 및 행사 활동	1.마음 지키기 교육(변경가능)	필요시														
	2.교사교육 (조절가능)	2회		●					●							
	3.학부모교육(가정통신문 또는 SNS로 대체 가능)	연중	●	●	●	●	●	●	●	●	●	●	●	●		
	4.게시물 교육	수시														
	5. 상담실 행사	연중		●	●	●			●	●	●					
타부서 연계활동	1.타부서 결연지도	연중	●	●	●	●	●	●	●	●	●	●	●	●		
	2.처벌학생 사후 지도	수시														
진로지도	1. 진로 및 직업관련 정보제공	수시	●	●	●	●	●	●	●	●	●	●	●	●		
	2. 창체 시간을 활용한 진로교육 지원	학기 중		●	●	●			●	●	●					
기타	1.상담활동분석	2회						●				●				
	2.상담 활동 평가	1회										●				
	3.상담 활동 보고서	1회												●		

라. 월별 사업계획

월	활 동 사 항
3월	<ul style="list-style-type: none"> ■ 요구조사 및 상담실 홍보 ■ 학생실태조사 ■ 상담실 홍보- 가정통신문 또는 문자 안내 등 ■ 상담실 운영 계획서 외 각종 계획서 작성 ■ 학업중단숙려 교원 연수 ■ 정서행동특성검사 관심군 학생 담임 상담지원 연계
4월	<ul style="list-style-type: none"> ■ 집단프로그램 (자기성장, 자기 주도 학습 등) ■ 교직원 연수 실시 4째 주 예정 -‘대화의 기술’ ■ 칭찬쿠폰 1차 행사 예정 04.18.(월)-04.22.(금) ■ 또래상담부 운영 ■ 신입생 정서행동특성검사 상담지원 계획
5월	<ul style="list-style-type: none"> ■ 또래상담부 운영 ■ 집단프로그램 (자기성장, 자기주도 학습 등) ■ 써니데이 행사 예정 5.13.(금) ■ 감사일기쓰기 행사 예정 05.09.(월)-06.24.(금)
6월	<ul style="list-style-type: none"> ■ 학생 정서행동 관심군 학생 추후 상담 지원 ■ 또래상담부 운영 ■ 감사일기쓰기 행사 예정 05.09.(월)-06.24.(금), 7주
7월	<ul style="list-style-type: none"> ■ 학교폭력 예방 및 건강한 학교 문화 형성 캠페인 ■ 또래상담부 운영 ■ 집단프로그램 (자기성장, 자기주도 학습, 중독 치유 등) ■ 학생 정서행동 관심군 학생 추후 상담 지원
8월	<ul style="list-style-type: none"> ■ 또래상담부 운영 ■ 학기 중 상담활동 분석 ■ 집단프로그램 (자기성장, 자기주도 학습, 중독 치유 등)
9월	<ul style="list-style-type: none"> ■ 학부모교육-대화의 기술(가정통신문으로 대체 가능) ■ 칭찬쿠폰 2차 행사 예정 09.19.(월)- 09.23.(금) ■ 또래상담부 운영
10월	<ul style="list-style-type: none"> ■ 심리극 ■ 집단프로그램 (자기성장, 자기주도 학습 등) ■ 감사일기 쓰기 행사 2차 예정 10.17.(월)-11.25.(금) ■ 또래상담부 운영
11월	<ul style="list-style-type: none"> ■ 애플데이 운영 예정 11.11. (금) ■ 또래상담부 운영 ■ 집단프로그램 (자기성장, 자기주도 학습 등) ■ 각 중 중독 치유 집단상담
12월	<ul style="list-style-type: none"> ■ 상담활동 분석 및 평가 ■ 상담활동 보고서 작성 ■ 또래상담부 운영 평가 ■ 학생 정서행동 관심군 학생 추후 상담 지원
2022년 2월	<ul style="list-style-type: none"> ■ 위클래스 운영 보고서 및 상담활동 보고서 작성
연중	<ul style="list-style-type: none"> ■ Wee 클래스 운영 ■ 창체시간 진로(SQ진로탐색)교육 지원 ■ 개인상담 및 집단상담 / 심리검사 ■ 학생정서행동선별검사 결과 관심군 학생 추후 상담 지원 ■ 요선도 학생 및 처벌학생 학생 상담 지원 ■ 학업중단 위기학생 및 인터넷 이용습관 전수조사 이용습관 위험 학생 상담지원
※ 학사일정 및 상담실 상황에 따라 행사(유사행사로 대체) 및 일정이 변경 될 수도 있음.	

■_꿈잡기 활동

1. 융합형 탐구토론 학생 프로젝트 중심 기초 및 심화 과제연구 활동

가. 추진 배경 - 현대사회의 급속한 발전과 변화에 따라 획일화된 교육과정, 교과서, 수업에만 국한되지 않고 학생들의 다양한 꿈과 끼, 소질과 적성을 계발해야 할 공교육의 창조성과 책무성이 더욱 높아지고 있는 추세임.

나. 운영 목표 - 학생 주도 전문적 학습공동체를 통해 인문사회 및 수리과학의 소양을 균형 있게 갖춘 융합형 인재를 양성한다.

나. 추진 내용 - 학생의 자주적인 탐구토론 및 연구 역량 강화를 위하여 진로와 교과를 연계한 프로젝트 중심 기초과제연구(1학기)와 심화과제연구(2학기)로 진행 및 발표회 실행

- 1) 1단계 - 과제연구 자율동아리(학생 주도 전문적 학습공동체) 결성 공모(1학기 3월, 2학기 8월)
- 2) 2단계 - 현장중심 멘토링 학습 연계, 진로+교과를 연계한 프로젝트 주제 발굴을 위한 현장전문가 방문 인터뷰식 멘토링 학습 실시
- 3) 3단계 - 프로젝트 중심 활동: 1) 선행연구 및 자료수집
2) 조사, 실험 실행
3) 결론 도출 및 정리
- 4) 4단계 - 연구 산출물 작성 및 제출
- 5) 5단계 - 합동발표회(7월, 12월 연2회) 및 전체 결과물 데이터베이스화

2. 2022 인문학 아카데미 운영

가. 목적 : 인문학 아카데미를 통한 통섭형 사고를 증진시키고, 주제별 지식 및 기능 습득과 관련 진로 탐색

나. 세부계획

- 1) 학기당 2회, 연 4회 운영(3학년은 1학기 2회만 운영)
- 2) 아카데미 수강생을 모집하며, 4회 모두 참여한 학생에게 수료증(1, 2 학년당 20명, 3학년 10명, 총 50명 선발)
- 3) 아카데미 수강생에게는 도서 무료 제공 특전 부여
- 4) 수강생이 1회 이상 결석한 경우, 특전 자격 미부여
- 5) 청강은 누구나 가능하나, 도서는 제공하지 않음.
- 6) 다양한 분야의 역량 있는 강사를 초청하며, 강의별 주제 강연 후 질의응답 중심 진행
- 7) 참가 학생 스스로가 진행하는 운영 방식(강사 소개 및 전체 진행\)

3. 환경 주제탐구 심화활동

가. 목적 : 우리 지역의 환경을 주제로 한 학생들의 프로젝트성 활동 및 수업을 통해 우리 지역사회의 환경문제를 탐색하고 그 해결책을 모색해보며 환경 문제 해결에 직접 참여하는 기회를 갖는다.

나. 세부계획

- 1) 개인별 혹은 그룹별 주제를 선정하여 한 학기 동안 실시
- 2) 주제 관련 도서, 학습, 전문가 또는 저자와의 만남, 지방자치단체에 아이디어 제안
- 3) 탐구계획서, 중간 보고서, 최종 결과물(포스터, 영상, 포트폴리오, PPT 등) 제출
- 4) 결과물을 공유하고 소감 및 배운점을 기반으로 자율활동에 입력

4. 학교 연계 오프라인-온라인 오순도순 공동교육과정

가. 목적

- 1) 학생의 진로·적성에 '따른 과목 선택권 확대를 통한 공교육 만족도 제고
- 2) 공감과 소통을 기반으로 하는 학습자 중심 교육 기회 확대
- 3) 과정·협력·토론·발표 중심 수업을 통한 학생과 교사의 소통역량 강화

나. 세부계획

- 1) 오순도순 공동교육과정 홈페이지에서 수강신청 학생 승인 처리
- 2) 공동교육과정 수강신청 학생에 대한 지속적인 학습 참여 독려
- 3) 강좌 종료 후 전송된 결과물(성적 처리 자료 등)을 NEIS에 반영

5. 진로 로드맵 발표회

가. 목적

- 1) 체계적인 진로활동 샘플 발굴 및 증진
- 2) 발표 준비 과정을 통한 비판적사고 및 합리적 준비능력 배양

나. 세부운영계획

- 1) 일시: 11월 중
- 2) 대상 : 1, 2학년 학생 전체
- 3) 예산계획 : 참가자 상품 100,000 원 (10000 * 10 명)

6. 국제청소년성취포상제 프로그램을 활용한 자기성장 프로그램 운영

가. 목적 : 봉사활동, 자기계발, 신체단련, 탐험활동 등 창의적인 자기주도적 활동을 통해 올바른 인성을 함양하고 잠재력을 개발해 학생 자신 및 지역사회와 국가를 변화 시킬 수 있는 삶의 기술을 익힐 수 있도록 지도

나. 중점사항

- 1) 창체동아리 활동 시간 활용하여 자기계발 또는 신체 단련 활동 실시
- 2) 대학생 활동 지도자를 통한 관리(활동일지 점검, 개별학생 피드백)
- 3) 활동일지 작성 및 월별 보고서 작성
- 4) 방과후 시간 활용(매주 수요일 7교시)
- 5) 탐험·합숙활동(2박3일)은 학교 주관 실시
- 6) 삼진아웃제를 통한 학생 관리 철저

다. 세부계획

- 1) 일시: 1, 2학기 중
- 2) 대상: 1, 2학년 희망자
- 3) 목적: 봉사활동, 자기계발, 신체단련, 탐험활동 등 창의적인 자기주도적 활동을 통해 올바른 인성을 함양하고 잠재력을 개발해 학생 자신 및 지역사회와 국가를 변화 시킬 수 있는 삶의 기술을 익힐 수 있도록 지도

4) 국제청소년성취포상제

가) 국제청소년성취포상제란?

: 포상 단계별(금장, 은상, 동상) 공통 4가지 포상활동 (봉사활동, 자기개발활동, 신체단련활동, 탐험활동)을 정해진 일정기간 이상 활동하면서 각 활동 영역별 성취목표를 달성하면 국제적인 포상을 받을 수 있습니다.(금장은 합숙 활동 추가)

나) 포상단계 및 참가연령

- 동상: 만 14세 이상(최소 6개월 이상)
- 은상: 만 15세 이상(최소 6개월 ~ 12개월 이상)
- 금상: 만 16세 이상(최소 12개월 ~ 18개월 이상)

다) 포상활동 기간

- 동장→은장→금장 순서로 단계를 밟아 갈 때
: 동장(6개월 이상), 은장(6개월 이상), 금장(12개월 이상)
- 이전 단계 포상 받지 않은 신입회원 일 때
: 동장(6개월 이상), 은장(12개월 이상), 금장(18개월 이상)

라) 포상활동영역

- 신체단련활동: 몸과 마음을 건강하게 하는 활동
- 봉사활동: 타인과 지역사회에 도움을 줄 수 있는 활동
- 자기개발활동: 개인의 관심 분야를 배우고 익히는 활동
- 탐험활동: 자연에서 도전정신, 팀워크, 환경의 소중함을 깨닫는 활동
- 합숙활동: 새로운 사람들과 가치 있는 목적을 공동으로 이루는 활동

7. 허클베리핀 진로탐험대 운영

가. 목적

- 1) 학생들이 자신의 진로와 직업에 대한 인식을 바탕으로 자신의 꿈을 구체화하여 인문, 과학, 예체능, 인성 분야 등 다양한 진로를 탐색할 기회를 제공하는 프로그램 운영
- 2) 개인별, 학급별, 동아리별 진로 탐색 계획 수립 후 획일적인 진로 체험에서 벗어나 자유로운 진로 탐색을 통한 능동적이고 적극적으로 사고하는 인재 육성
- 3) 진로 선택을 위해 학생 스스로 계획-실천-평가하는 탐색 기회와 다양한 체험 및 여행 계획을 수립하고 실천할 수 있는 기회 제공

나. 세부계획

- 1) 학생 안내 및 공고(3월)
- 2) 신청서 접수 및 자체 심사(4월)
- 3) 활동(4월~10월)
- 4) 평가 및 활동결과 발표회 및 전시회(11월)
- 5) 정산서 및 우수결과물 제출(12월)

8. 자율적 교육과정 운영-교과융합수업 프로젝트

가. 1학년

- 2015개정교육과정의 수업량 유연화
- 17회 중 1회의 수업을 ‘자율적 교육과정’으로 운영
- 한 학기 하나의 가치(주제)를 선정(3학년 1학기까지 5개 주제 선정)-환경생태, 평화, 인권(민주주의), 문해력(리터러시), 지역사회 등
- 지역사회, 청소년기관과의 연계: 사회참여 프로젝트

1) 학생의 잠재력과 역량을 함양하는 다양한 수업 및 평가 실시

가) 교과 융합, 주제 중심의 프로젝트 수업

(1) 프로젝트명: 2050, 더 늦기 전에

(2) 일시: 2022년 5월-7월

(3) 대상: 1학년

(4) 세부 운영 내용

(가) 청소년 관련 기관과 연계한 ‘사회참여 프로젝트’

(나) 1회 전체 강의는 17차시 중 1차시를 자율적 교육과정으로 운영함.

(다) 추진방향: 기후위기를 내 삶의 문제로 인식하고 사회전반에 영향을 미치는

기후위기의 심각성을 인식하고 해결점을 찾아가는 과정을 지역

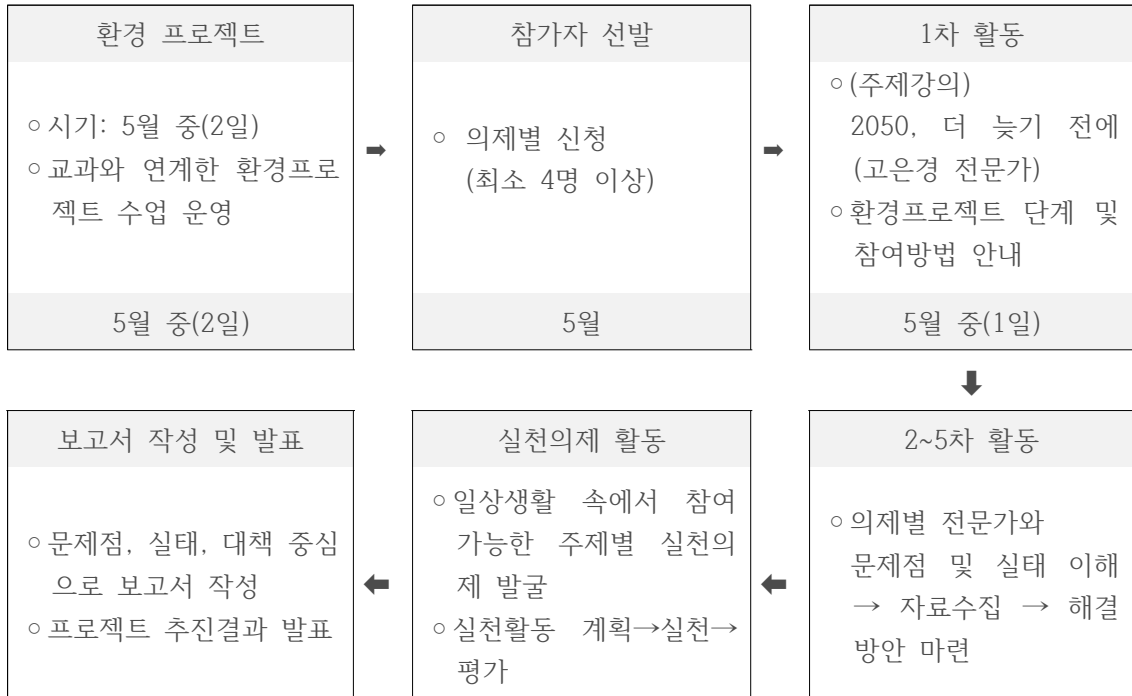
전문가와 함께 진행하고, 이후 실천의제를 발굴하여 참여하는

프로젝트를 지향함.

(라) 프로젝트 내용 구성

- 주제강의: 2050, 더 늦기 전에
- 분과활동: 분과별 문제도출 및 해결과정 프로젝트
- 발표활동: 프로젝트 내용 보고서 작성하기, 발표하기

(마) 프로젝트 추진과정



(바) 프로젝트 주제

순서	주 제	순서	주 제
1	기후변화와 자원순환	6	기후변화와 경제
2	기후변화와 생태계	7	기후변화와 지역정책(도시계획)
3	기후변화와 인권	8	기후변화와 에너지
4	기후변화와 소비	9	기후변화와 성평등
5	기후변화와 건강(질병) 기후변화와 covid19	10	기후변화와 농업

나. 2학년

- 1) 주제 : ‘지역사회와 나’
- 2) 목적 : 학생들이 지역사회의 다양한 문제를 인식하고 문제의식을 갖고 해결방안을 모색하며 문제해결을 위한 구체적인 실천까지 하게 하고자 함.
- 3) 세부계획
 - 가) 주제별 전문가 특강(5월 중, 9월 중)
 - 나) 주제별 팀 구성과 팀별 활동(5~6월, 10~11월)
 - 다) 문제해결을 위한 방안 모색 및 실천(5~6월, 10~11월)
 - 라) 팀별 전문가 컨설팅 및 발표 준비(7월, 12월)
 - 마) 팀별 주제발표(7월, 12월)

9. 1학년 수련활동

일정	추진내용	담당자
2022.6.1.~2022.6.4.	수련활동 활성화위원회 구성	1학년부장
2022.6.7.~2022.7.6.	수련활동 계획 안내 및 학부모 동의 확인	1학년 담임교사
2020.09.10.	수련활동 활성화위원회 운영 (장소 및 프로그램 검토, 업체 선정 방식 결정)	수련활동 활성화위원회
2022.7.7.~2022.7.21.	학교운영위원회 심의(자문) 및 학교장 결재	학교운영위원장, 학교장
2022.8.20.~ 2022.9.6.	공고, 낙찰자 결정 및 통보, 계약 체결	행정실
2022.9.13.~2022.9.17	수련활동비 징수 결정 및 수납 (안내문 발송)	행정실
2022.9.13.~2022.9.17.	수련활동 불참학생 지도계획 및 세부계획 수립	1학년부장, 담임교사
2022.10.12.	수련활동 사전교육 및 안전교육	1학년부장, 담임교사
2022.10.12.~2022.10.14.	수련활동 실시	1학년 담임교사
022.10.25.~2022.10.29.	학생, 학부모, 교사 대상 수련활동 만족도 조사	1학년부장
2022.11.1.~2022.11.5.	전라북도 교육청 현장체험학습 공개방에 공시 - 학생 1인당 경비, 만족도 조사 결과	1학년부장
2022.11.8.~2022.11.12.	정산 및 사업 추진내역 학부모 공개	행정실

10. 학급별 소규모 테마식 현장체험학습 실시

일정	내 용
2022.06.02.~2022.06.03.	테마 현장 학습 활성화 위원회 및 교사협의회 구성
2022.06.07.~2022.07.08.	학부모 동의 및 학생 선호도 조사 및 기본 계획 수립, 사전답사
2022.07.11.~2022.07.22.	학교운영위원회 자문 / 학교장 결재
2022.08.22.~	공고
2022.09.05.~	계약 / 사전 업무처리 및 안전교육 / 최종 계획 수립
2022.10.12.~2022.10.14.	테마 현장 학습 실시
2022.10.17.~2022.10.21.	경비집행 및 정산
2022.10.24.~2022.10.28.	만족도 조사/ 과정 평가 및 결과 탑재

11. 학생주도 프로젝트형 봉사활동

가. 목적 : 학생의 진로, 흥미, 특기와 연계하여 자신이 생활하는 지역사회의 변화를 일으키고 싶은 주제들에 대하여 스스로 봉사활동의 목표를 정하고 계획을 수립하여 과제를 실시하고 그 결과를 평가하는 실천

나. 세부계획

- 1) 지역사회 주제 선정(5월,8월)
- 2) 주제별 팀 구성과 팀별 봉사활동 계획 수립(5월,8월)
- 3) 팀별 과제 실시(5~7월,9월~11월)
- 4) 팀별 봉사활동 평가(7월, 12월)

12. 영어진로 독서캠프

가. 목적

- 1) 원서독서를 통해 실제적인 영어권 문화를 이해하여 문화적 감수성 배양
- 2) 쓰기과 말하기(토론) 활동을 통해 생각을 정리하고 표현하는 능력 향상
- 3) 여러 진로 상황들을 다각적으로 분석해보는 기회를 통해 비판적, 반성적 사고능력 함양

나. 세부운영계획

- 1) 일시 : 2022년 7월 중, 09:00~15:00
- 2) 대상: 1,2학년 학생중 희망자 20명
- 3) 운영내용 : 영어 원서를 통해 느끼고 생각한 점을 원어민 강사와 함께 토론해보고 자신의 생각을 정리하여 글로 표현함.

13. 학년별, 학급별 특색 사업 운영

가. 융합형 교과 연계 진로 활동 단계적 실시

사전 교과 심화 연구 활동 진행 후 진로 관련 체험활동 실시

- 사회 분야 : 선진 국가들의 민주주의의 역사와 발전 과정을 비교해보고 탐구 보고서 작성 발표 후 청와대, 대통령기록보관소, 민주주의 관련 기관 견학
- 과학 분야 : 천문학 분야 (과학 교과 연계 자료 조사 및 천문학 역사, 발전 관련 영상 시청 후 별자리 여행 프로그램 참여), 생명과학 분야 (미생물 관련 심화 학습 진행 후 관련 기관 견학 및 실험)
- 공학 분야 : 4차 산업혁명 관련 기술 자료 조사 및 심화 연구, 삼성이노베이션 견학)
- 경제 분야 : 금융 관련 영상 시청 후 금융 및 사회 이슈에 대하여 조사하고 토론하기, 한국증권거래소 견학
- 역사, 건축 분야 : 한국사 자료 조사 및 연구, 건축에 활용되는 기술 및 원리 심화 연구, 고궁 투어
- 수학 분야 : 실생활 속의 수학 원리와 수학 역사 및 수학자 관련 서적 탐구 활동, 수학 논문 탐구 활동, 서초 수학박물관, 남양주 수학박물관 견학 및 수학 체험 프로그램 참여

나. 학급별 특색에 맞는 학급 특색 활동 전개

- 지식 채널 E를 활용한 사고의 확장 및 공유 활동, 교과별 멘토링을 통한 협력 학습, 3분 독서 발표하기, 자유 주제 발표하기, NIE를 활용한 진로 탐색 활동, 독서를 통한 간접 경험 및 진로 탐색 활동, 학습 다이어리 작성 활동, 매일 릴레이 1분 스피치(인문, 예술, 시사상식), 한달에 1권 진로 관련 책 읽기, 3분 스피치(내 꿈은 말야), 자투리 시간 활용 비법 공유, 학급 논문 쓰기, 아침 독서, 주제 토론 및 스피치, 수포자 없는 학급 만들기, 영어 신문 읽기, 독서 토크 콘서트, 학급 기네스 활동, 1인 1역할

■_꿈열기 활동

1. STEAM 선도학교 운영

가. 운영 주제 및 전략

- 과학 기술의 발달과 지식의 폭발적인 증가, 혁신적인 정보 전달 매체의 등장으로 기존의 분과적인 수업방식으로는 현실 변화에 부응하는 인재를 양성할 수 없으므로 통합 교육을 실시해 미래 인재를 양성
- STEAM 교육을 통해 실생활의 문제를 다룸으로써 학생들에게 학습할 이유를 제공해주고 고차적인 수준의 사고를 하기 위한 수단을 제공
- STEAM 교육을 적용한 수업을 통해 학생의 수업 만족도를 높이고 흥미를 높임.
- 문제상황(인식) - 창의적 설계를 통한 해결 - 감성적 체험 - 새로운 문제의 도전으로 이어지는 선순환적 구조를 통해 교육함.

나. 세부 추진 계획

- 첨단 기자재를 활용한 교과별 융합프로그램 개발 및 적용
 - 가. 4차산업혁명, 미래산업과 드론을 연계하여 한 학기 프로젝트 수업 진행
 - 나. 아두이노를 활용한 코딩수업 진행
- 교과융합수업 진행
 - 가. 국어, 영어, 수학, 과학, 사회, 예체능 교과 내 다른 교과와 융합이 가능한 단원은 연계해 지도함.
 - 나. 한국사+지구과학, 한문+과학교과, 국어+과학(논증수업) 진행

다. STEAM 교육과정 및 프로그램 운영

연 번	프로그램 유형	주제	융합과목	활동
1	4차산업 혁명과 드론	산업혁명이란?	통합사회 과학탐구실험 통합과학 (1학년 과목연계 프로그램 진행)	1차~4차 산업혁명 의의, 연대표 작성하기
		인공지능이란?		알파고의 원리, 빅데이터의 활용 조사.발표
		4차 산업혁명의 미래		모듬별 미래와 관련한 영화, 동영상 편집하기
		4차 산업혁명과 직업		4차 산업혁명과 관련한 직업군 조사 및 나의 진로와 관련한 계획세우기
		드론과 법		드론과 관련한 법규 찾기 드론 관련 법 만들기
		드론의 경제적 가치		드론의 경제적 가치에 대해 토론하기
		드론 조종		드론 장애물, 축구 경기
2	역사 속 과학이야기	역사 속 과학	지구과학 한국사	조선왕조실록에 기록된 과학 현상 설명(지진, 화산 등)
		역사 속 과학이야기		역사 속 과학이야기 자료조사
		역사 속 과학 원리 찾기		역사에 기록된 과학 내용과 이론에 관한 내용 자료 찾기 및 학습
		발표하기		수집한 자료를 바탕으로 발표하기
3	논증수업	논증이란?	국어교과 사회교과 과학교과	논증의 구조와 예시 수업
		주제정하기		사회.과학 이슈 논증주제 정하기
		정보수집		논증을 뒷받침하는 근거 증거 수집
		논증하기		토론하기
4	연구회를 통해 교과통합형 수업(STEAM)을 지속적으로 만들고 공유할 예정임.			

라. 교원 및 학생 역량 강화

- 연수 운영 및 융합교육(STEAM 포함) 교사학습공동체 운영 계획
- 주 1회 이상 각 교과별 교사들이 협의하여 융합형 수업을 개발함.
- 국어, 수학, 과학, 사회, 한국사, 한문 등 각 교과별 연계 수업을 개발, 수업에 적용함.
- 공개수업 시 한국사와 지구과학을 융합한 학생중심 수업을 진행할 예정

1. 과학과 연구회

- 매월 1회 교과융합수업 연구회 운영
- 학생중심 과학수업 연구 진행
- 2018년 유종수 교사 올해의 과학교사상
- 2018년 과학교육과정 우수학교 선정
- 2019년~2021년 창의융합형 과학실 모델학교

2. 융합교과수업 연구회

- 매월 1회 교과융합수업 연구회 운영
- 국, 영, 수, 과, 사, 예 융합수업 실시
- 30대 위주의 열정있는 젊은 교사로 이루어져 있으며, 매달 STEAM, 융합수업 실시

마. STEAM 교육 환경 조성

1. 모둠수업, 토론수업 활용을 위한 테이블 구성

- 모둠테이블에 모니터를 설치하여 각 조별로 수집한 자료에 대해 설명, 토론이 가능하도록 구성

2. 지식, 정보 습득을 위한 개인별 노트북 제공

- 지식, 정보를 수집하고, 이를 바탕으로 발표, 토론을 위해 노트북을 구입
(테블릿 PC의 경우 PPT 작성등의 어려움이 있어 노트북으로 결정함)

3. 아두이노, 드론 코딩 (협동소프트웨어 활용교육, 융합교육, 창작활동, 발명교육)

- 학생들의 요구에 따라 아두이노를 활용한 드론 제작 물품을 구입하였으며, 책을 구매해 학생들이 스스로 학습하도록 지원함. 주 1회 방과후에 창의융합과학실에서 동아리 학생들의 활동이 이루어짐.

바. STEAM 교육 확산

- 융합교과수업 매월 1회 정기협의회 및 10명 교사 모두 공개수업 실시
(교과융합수업 진행)
- 지능형과학실, STEAM관련 연수 강의 및 공개수업(2020년~현재)

2. 학생 창작 메이커(Maker) 프로젝트 활동

구분	내 용
추진 배경	<p>□ 4차 산업혁명시대 도래에 따라 일상에서 창의적인 만들기를 실천하고 그로 인한 직접적인 즐거움, 지식과 경험을 다른 이들과 공유하는 적극적인 움직임을 일컫는 메이커 운동(Maker Movement)을 단위 학교 내 학생활동으로 도입할 필요성이 높아짐.</p>
목적	<p>□ 다양한 메이커 프로젝트 활동을 통해 도전과 모험심을 기르고 미래지향적 창의적 인재가 갖춰야 할 역량과 소양을 기른다.</p>
세부 운영 계획	<p>□ 추진 내용 - 문학 작품, 과학 및 생활 발명품, 안무 개발, 게임 개발, 유튜브 창안, 디자인 및 미술 작품, 공익 포스터, 공작품 등 다양한 아이디어 창작 메이킹(Making) 활동</p> <p>가) 1단계 - 창작 메이커 프로젝트 소그룹 결성 공모(2020-1기, 2020-2기 구분) (5월)</p> <p>나) 2단계 - 진로+교과를 연계한 창작 메이커 프로젝트 추진을 위한 현장전문가 방문 멘토링 학습 실시</p> <p>다) 3단계 - 창작 메이커 프로젝트 활동 : 기획, 설계, 실행, 완성, 공유 및 피드백</p> <p>라) 4단계 - 합동시연.전시회(1기 8월, 2기 12월) 및 홍보 및 결과물 데이터베이스화</p>
기대 효과	<p>□ 학생들이 일상에서 창의적인 만들기를 자주적으로 실천할 수 있다.</p> <p>□ 메이커 운동(Maker Movement)을 중심으로 한 학생활동을 활성화할 수 있다.</p> <p>□ 도전과 모험을 통한 창의적 사고와 실행 역량을 갖춘 미래 인재를 양성할 수 있다.</p>

3. 나도 동영상 크리에이터

구분	내 용						
목적	<div>□ 방송국 PD, 동영상(유튜브) 크리에이터, 뮤지컬 공연기획가, 시나리오작가, 스토리텔링 관련 진로와 직업분야에 기초소양을 쌓는다.</div> <div>□ 다양한 매체로 구현된 작품의 창의적 표현 방법과 심미적 가치를 문학적 관점에서 수용하고 소통한다.</div>						
세부 운영 계획	<div>□ 대상: 1학년, 2학년 동영상(유튜브) 영상제작 및 스토리텔링에 관심있는 학생</div> <div>□ 장소: 영생고 국어과 교실(도서관), 교내 발표활동</div> <div>□ 인원: 관심분야 학생 1, 2학년 20명 내외</div> <div>□ 강사: PD, 방송작가 출신 동영상(유튜브) 크리에이터 섭외</div> <div>□ 운영내용</div>						
	시기	3~4월	5~6월	6~7월	8월~9월	10월~11월	12월
	영역	진로 프로그램 준비	진로 프로그램 활동	강사 특강1 유튜브 전문가	1차 발표회	강사 특강2 유튜브 전문가	최종 발표회
	시간 계획	12H 개별활동 1일 3H	12H 개별활동 1일 3H	12H 개별활동 1일 3H	12H 개별활동 1일 3H	12H 개별활동 1일 3H	12H 개별활동 1일 3H
기대 효과	<div>□ 공연, 방송, 문화, 스토리텔링 작가 관련 진로 직업분야에 대한 기초소양 제고.</div> <div>□ 유튜브 크리에이팅을 전문적으로 교육받고 실생활에 활용함.</div> <div>□ 비판적·창의적 역량, 자료·정보 활용 역량, 의사소통 역량, 공동체·대인 관계 역량, 문화 향유 역량 함양.</div>						

4. 우리학교 소식지: 니우스

구분	내 용						
목적	<div>□ 방송국 PD, 시나리오작가, 스토리텔링, 신문방송학과, 웹툰작가, 기자, 방송 작가, 출판 산업, 도서 제작 등 관련 진로와 직업분야에 기초소양을 쌓는다.</div> <div>□ 다양한 매체로 구현된 작품의 창의적 표현 방법과 심미적 가치를 문학적 관점에서 수용하고 소통한다.</div>						
세부 운영 계획	<div>□ 대상: 1학년, 2학년 신문제작, 도서제작, 책 출판에 관심있는 학생</div> <div>□ 장소: 영생고 편집국 국어과 교실 및 도서관</div> <div>□ 인원: 동아리 회원 및 관심분야 학생 1, 2학년 20명 내외</div> <div>□ 운영내용</div>						
	시기	3~4월	5~6월	6~7월	8월~9월	10월~11월	12월
	영역	신문제작 준비기간	학교 소식 취재 신문구성	1차 발표회	학교 소식 취재 신문구성	학교 소식 취재 신문구성	2차 발표회
	시간 계획	12H 개별활동 1일 3H	12H 개별활동 1일 3H	12H 개별활동 1일 3H	12H 개별활동 1일 3H	12H 개별활동 1일 3H	12H 개별활동 1일 3H
기대 효과	<div>□ 방송PD, 소설가, 작가, 기자, 신문방송 관련 진로 직업분야에 대한 기초소양 제고.</div> <div>□ 출판 경험을 토대로 진로정체성 확립에 활용함.</div> <div>□ 비판적·창의적 역량, 자료·정보 활용 역량, 의사소통 역량, 공동체·대인 관계 역량, 문화 향유 역량 함양.</div>						

5. 통합사회 노벨엔지니어링

가. 목적

- 1) 2015 개정 교육과정의 취지에 맞추어 교육과정을 재구성하고, 활동 중심 수업을 추구하여 학생들의 의미 있는 배움을 추구함.
- 2) 일정한 주제로 책을 읽고 토론을 하며, 주제의 문제점을 인식하고 다양한 방법을 통한 해결방안을 모색하는 과정을 추구함.
- 3) 창의적인 인재 양성을 위해 융합 창의적인 문제해결 아이디어를 제시하고, 공학기술을 활용해 구조물을 만들고 이야기를 재구성하여 문제 해결력을 배양함.

나. 세부계획

- 1) 통합사회 교과 수업시수 중 한 시수를 독서 시간으로 운영
- 2) 통합사회 관련도서를 학기당 1권, 총 2권을 읽고 대화 나누기 실시
- 3) 1학년 각반 4인 1모둠으로 구성하여 보석맵, 나눔 피자판 등의 활동지 수행
- 4) 1학기 : 책 속의 주제에 대해 학생들 스스로 문제를 제기하고 토론활동 실시
- 5) 2학기 : 통합사회 노벨 엔지니어링 과정을 수행하고 발표하기

가) 노벨 엔지니어링

- 책 한권을 여럿이 함께 읽은 후 책에서 주인공이 직면한 문제는 무엇이고, 주인이 해결한 방법 외에 다른 아이디어가 없는지 토론한 뒤 해결 가능한 방안을 도출
- 제시된 해결책에 맞게 소프트웨어, 로봇 등 기술을 접목한 구조물을 구상하거나 만들. 구조물을 만들 때는 대단한 재료보다 주위에서 흔히 볼 수 있는 페트병, 빈 박스 등을 활용
- 해결 방안이 마련되면 발표 후 교사 및 동료에게 피드백을 받고 개선 작업을 함
- 제시된 해결 방안에 맞춰 책을 다시 써봄

다. 기대효과

- 1) 학생들의 사회문제에 대한 접근과 문해력 향상
- 2) 독서 토론과 노벨엔지니어링 활동에서 창의력 함양 및 통합적 사고력 배양
- 3) 사회과학적 주제를 공학적 접근방법으로 해결하는 융합형 인재 양성

6. 기억해요, 고마워요

가. 목적

- 1) 국가를 위해 희생하시거나 공헌을 세우신 국가유공자들의 숭고한 애국정신 기리고 계승
- 2) 진정한 보훈의 의미를 인식하고 보훈가족에게 감사와 위로

나. 세부계획

- 1) 일시 : 2022년 6월 중
- 2) 호국보훈 인물을 기리거나 업적에 대해 생각하는 창작시, 웹툰, 캐리커처 등 다양한 표현활동

다. 기대효과

- 1) 보훈의 의미를 인식하고 애국심을 함양
- 2) 순국선열과 국가유공자들에 대한 공헌과 희생에 대한 감사함 고취

7. 경제 캠프

가. 목적

- 1) 학생들의 기초적인 경제지식 습득과 건전한 경제의식 함양을 통해 합리적인 경제 주체로 성장할 수 있도록 하기 위한 목적으로 실시
- 2) 4차 산업과 관련된 산업에 대해 이해하고 경제적 접근을 통한 경제사고력 증진

나. 세부계획

- 1) 일시 : 2022년 7월 중
- 2) 프로그램
 - 특강 : 한국 경제의 현황과 미래(주제는 변경될 수 있음)
 - 체험 경제 활동 : 4차 산업을 리드하는 경제 체험활동

다. 기대효과

- 1) 미래 산업에 대해 이론적으로 이해할 뿐만 아니라, 체험활동을 통해 기술과 가능성, 경제적 전망에 대해 알게 됨으로서 미래 경제인 양성
- 2) 4차 산업 창업 활동을 통해 이공계와 경제적 영역을 아우르는 융합형 능력 함양
- 3) 미래의 산업과 직업에 대해 체험해 봄으로써 진로 탐색의 도움

8. 윤리골든벨

가. 목적

- 1) 기본적인 도덕 개념과 윤리 교과에서 다루는 철학자와 그 사상에 대해 이해함
- 2) 현대사회에 발생하고 있는 사회 문제의 원인과 해결 방법을 윤리 사상에서 모색해봄

나. 세부계획

- 1) 일시 : 2022년 7월 중 3학년 대상
- 2) 프로그램 : 신청학생들을 대상으로 예선전과 본선전을 진행
패자부활전 1회를 부여하고, 최종 1인을 선발하며, 최종 1인 포함 7명까지 시상

다. 기대효과

- 1) 기본적인 도덕과 윤리 개념에 대해 이해력 향상
- 2) 현대 사회에서 발생하는 사회 문제를 해결할 수 있는 윤리 사상을 적용하는 비판적 사고력 함양

9. 나도 문화 해설사 (다국어)

가. 목적

- 1) 우리 민족의 유구한 문화를 알아보고, 문화에 담겨있는 시대적 상황적 배경, 특징을 정리함.
- 2) 문화 전승 방안을 모색하며 문제 해결능력을 배양, 나아가 역사 지식과 외국어 능력을 융합하여 통섭형 인재를 배양
- 3) 문화에 얹혀있는 지식과 이야기를 재구성하여 전달함으로서 발표 능력 및 자신감을 향상시킴

나. 세부계획

- 1) 2인 1조로 대한민국 문화재를 외국인에게 소개하는 영상 촬영
- 2) 유형문화재 또는 무형문화재를 소개
- 3) 같은 내용을 1명은 한국어로, 1명은 외국어로 소개
- 4) PPT, 답사영상, 문화재 모형 등 필요한 모든 자료 활용가능

다. 기대효과

- 1) 우리 문화에 대한 이해를 높이고, 애국심 및 자긍심 고취
- 2) 한국 역사에 대한 지식을 내면화하고, 역사적 사고력을 함양
- 3) 외국어 활용 능력 재고, 프리젠테이션 활동을 통한 자신감 함양

10. 인성 Log (인성 활동 보고서)

가. 목적

- 1) 인성교육의 역할 강화
- 2) 교육과 사회의 문제해결을 위한 새로운 패러다임으로 인성교육을 통한 민주시민 육성
- 3) 인성에 기반한 따뜻한 사회 구현을 위해 교육공동체와 범사회적 노력 촉구

나. 세부계획

- 1) 일시: 2022년 5월 ~ 10월
- 2) 프로그램 활동
 - 개인 또는 팀별로 참가
 - 월별 주제에 맞는 인성 활동 내용을 꾸준히 기록하여 보고서로 제출
 - 주제에 맞는 내용과 실천 사진과 영상 첨부하여 보고서 작성

다. 기대효과

- 1) 주제에 맞는 실천을 통한 배려와 봉사 정신 함양
- 2) 따뜻한 인성을 갖추고 지역사회에 이바지하는 민주시민 인재 육성

11. 역사 쟁점 컨퍼런스 (다국어)

가. 목적

- 1) 급격하게 변화하는 국제 정세 속에서 우리 민족의 발자취를 찾아보고 학습함
- 2) 논란이 진행 중인 문제에 대한 파악 해보고, 이를 해결해 나아가는 방법을 모색하며 문제 해결능력을 배양
- 3) 분쟁을 해결하는 과정 속에서 역사적 배경지식, 사회문화에 대한 이해, 국제 관계에 대한 이해, 외국어 능력을 융합하여 통섭형 인재를 배양

나. 세부계획

- 1) 2인 1조로 1명은 한국어로, 1명은 외국어로 소개제시
- 2) 주제에 대하여 각각 한국어, 외국어 버전으로 상대를 설득하는 연설문 작성
- 3) 연설문을 바탕으로 교대 발표하고, 상대 입장 측과 토론
- 4) PPT, 관련 영상, 관련 서적 등 필요한 모든 자료 활용가능

다. 기대효과

- 1) 우리 역사에 대한 이해를 높이고, 애국심 및 자긍심 고취
- 2) 한국 역사에 대한 지식을 내면화하고, 역사적 사고력을 함양
- 3) 외국어 활용 능력 재고, 프리젠테이션 활동을 통한 자신감 함양

12. 사회탐구 인포그래픽 발표회

가. 목적

- 1) 학생들의 사회탐구지식과 실생활의 사례를 그래픽으로 표현하면서 분석 능력 향상
- 2) 사회문제에 대해 통계적 접근을 통한 문제 해결력 향상

나. 세부계획

- 1) 일시 : 2022년 12월 중
- 2) 프로그램
 - 사회문제에 대해 탐구한 후 주제 선정
 - 선정한 주제에 대해 인포그래픽 작업을 수행
 - 선정한 사회문제와 해결책이 포함된 인포그래픽 내용을 발표

다. 기대효과

- 1) 사회문제에 대한 통계자료에 대한 접근성 향상과 이해력 함양
- 2) 사회적 주제에 대한 관심을 높이고 문제 해결능력을 함양
- 3) 사회학적 주제를 통계적으로 접근하여 인문·수리적 능력 향상

13. 대입 진학 지도(3학년)

가. 목적

- 1) 학생, 가정, 학교가 삼위일체로 공감대를 형성하여 진학 지도 실시
- 2) 학생의 개성을 가장 잘 발휘할 수 있는 곳을 지향하여, 진학 지도 실시
- 3) '대학진학은 우리 손으로'라는 슬로건 아래 교사간의 상시 진학 네트워크 구축
- 4) 수시 교과 전형 및 정시 모집인원의 증가에 맞춘 수능 성적 향상 도모

나. 학생+학부모 ⇒ 지속적인 진학정보 제공 및 상담

- 1) 학생 개인별 상담 카드 제작 및 상담체계 구축
- 2) 학생 수요를 반영하여, 개별 대학 입학 설명회 진행
- 3) 3학년 담임 및 입시연구모임을 중심으로 학생 개별 맞춤 상담 제공
- 4) 학부모와 지속적인 연락을 통한, 학생, 가정, 학교 삼위일체의 진학 공감대 형성
- 5) 대학 입시 자료의 단순한 배부에만 그치는 것이 아닌, 학생에게 활용 및 적용 방법을 교육함

다. 교사 ⇒ 공부하는 교사(대학입시 연구 모임)

- 1) 교사 입시연구 동아리인 '대학 입시 연구 모임'을 중심으로 대입전형 연구
- 2) 매주 1회 지속적인 연구모임 - 개별 학생에 적합한 수시 지원 유형 집단 토의
- 3) 주요 대학 수시 및 정시모집 요강 분석을 통한 세부전략 수립
- 4) 교사와 학생 간 1:1 멘토링을 통한 자기소개서 작성 상담 진행
- 5) 학생부를 기반으로 한 개별학생 당 2회 이상의 모의면접 실시
- 6) 정시모집 확대에 따른 수학능력시험 성적향상을 위한 전략 수립

라. 기대효과

- 1) 대학 입시의 변화 흐름에 뒤처지지 않고, 더 나아가 선도적인 역할을 할 수 있음.
- 2) 고3 담임 한명이 아닌 여러 명의 교사가 다양한 시각으로 대입에 접근할 수 있음.
- 3) 가정의 사교육비 경감에 기여하며, 공교육 정상화에 부합하는 학교의 위상 제고.

마. 진학지도 방안 주요 일정 및 시행계획

월	주요 일정	준비 사항
2월	<ul style="list-style-type: none"> 3학년 학급 배정 및 상담 자기주도학습 시작 수학능력시험 성적 향상을 위한 전략 	<ul style="list-style-type: none"> 고3 담임 연수 학생기초상담 및 대입지원 목표수립 비전제시 학교운영위원회 안건 제출(3년 운영 관련) 학종 지원 학생 자기소개서 개요 작성
3월	<ul style="list-style-type: none"> 전국연합학력평가(서울시교육청) 수시 모집 요강 확인(~지속) 	<ul style="list-style-type: none"> 3학년 운영 기본 계획 수립 연간학습계획 및 1학기 학습계획 수립 학생기초상담 및 주간자율학습 점검
4월	<ul style="list-style-type: none"> 전국연합학력평가(경기도교육청) 연합학력평가 2개월 성적추이 분석 	<ul style="list-style-type: none"> 대학별 수시모집 요강 확인 (모집인원,모집단위 변화 확인) 탐구선택과목, 제2외국어/한문 응시과목결정
5월	<ul style="list-style-type: none"> 개별 대학입시설명회 진행(~지속) 진로영역 구체화 	<ul style="list-style-type: none"> 진학상담 기초자료 작성 진로영역 구체화를 위한 교육
6월	<ul style="list-style-type: none"> 교육과정평가원 모의고사(6.9.) 고3담임 대입전형전문가 집중연수 수능모의평가 결과분석 및 전망 제시 	<ul style="list-style-type: none"> 개인별 대입 수시지원전략 수립 특수대학(경찰대,사관학교 등) 준비 및 지원
7월	<ul style="list-style-type: none"> 전국연합학력평가(인천광역시교육청) 자기 소개서 작성 및 지도 대입정보박람회 (대학별 진학상담 및 설명회) 심화 대입 진학 상담 	<ul style="list-style-type: none"> 수능 선택과목 유형 확정 수시지원전략 모의지원 계획 여름방학학습 계획 개별학생 심화 대입 진학 상담 자기 소개서 작성 지도 1:1 멘토링
8월	<ul style="list-style-type: none"> 심화 대입 진학 상담 수시모집 원서접수 학부모상담 수시 학생부 작성 기준일 (8.31.) 	<ul style="list-style-type: none"> 수시지원전략 상담 및 원서 접수 준비 수능원서접수-응시영역 및 선택과목 결정 수시 학생부 작성 및 최종 점검 자기 소개서 작성 지도 1:1 멘토링
9월	<ul style="list-style-type: none"> 2022 수능 원서접수 교육과정평가원 모의고사 (9.1.) 4년제 수시 접수 (9.13.~17.) 전문대 수시 1차 접수(9.13.~10.6.) 수능모의평가 결과분석 및 전망 제시 	<ul style="list-style-type: none"> 수능원서접수 지도 자기소개서 작성 지도 및 서류 준비 수시지원전략 상담 및 원서접수
10월	<ul style="list-style-type: none"> 수시 대학별고사 전국연합학력평가(서울특별시교육청) 수능시험 격려 및 지도 활동 	<ul style="list-style-type: none"> 수능 대비를 위한 자기주도학습 독려 수능 최저기준 충족을 위한 전략 진행
11월	<ul style="list-style-type: none"> 전문대 수시 2차 접수(11.7.~11.21.) 2023 수능시험 (11.17.) 수시 대학별고사 정시 학생부 작성 기준일 (11.30.) 모의면접 지도 	<ul style="list-style-type: none"> 2023 대수능 최종마무리 학생부 작성 및 최종 점검 대학입시 연구 모임, 교내 모의면접 지도
12월	<ul style="list-style-type: none"> 2022 수능성적발표(12.9.) 수시 합격자 등록(12.16.~19.) 4년제 정시 접수(12.29~23.1.2.) 	<ul style="list-style-type: none"> 수시 지원자 : 대학별 고사 대비 및 응시 정시 지원 계획 수립 및 상담 수시 합불 자료 수합 수시 면접 후기 자료 수합 정시 지원자 : 수능환산점수 유효리 등 검토
2023년 1월	<ul style="list-style-type: none"> 4년제, 전문대 정시 접수 	<ul style="list-style-type: none"> 정시 지원 상담
2023년 2월	<ul style="list-style-type: none"> 졸업식 정시 합격자 등록(2.7.~2.9.) 미등록 충원 등록 마감 (2.17.) 추가 모집 접수 추가 모집 등록 	<ul style="list-style-type: none"> 미등록자 : 추가모집 지원 계획 구상 수시 및 정시 합격현황 및 등록결과 정리

14. 교과 운영 프로그램

가. 국어

활동명	시기	대상	담당교사
교내 자기주장발표 대회	4월 중	전학년	
교내 백일장 대회	5월 중	"	
1인극, 2인극 대회	11월 중	"	
시화전시회	4월 중	전학년	
한글날 기념 체험행사	10월 중	"	
문학기행	5월 ~ 11월 중	1, 2학년	
<니우스> 창작, 글편집, 기사문 작성 학교 소식 전달, 신문제작(2022) 2회 향후 교지 제작(2023) 1회, 예산확보	4월 ~ 12월 중	전학년	

나. 수학

주요 활동 내용(대회 및 행사)	시기	대상	담당자
교과협의회	연간	교사	
파이데이 행사	3월	전체	
수학의달 행사	5월	전체	
수학 경시대회(미적분, 확률과통계)	7월	3학년	
수학 경시대회	11월	1,2학년	
수학 스터디 활동	연중	전체	
수학동아리(활동중심/수학독서토론)	연중	동아리	

다. 영어

월	대 회 명	담 당 자
연간	교사 사랑방을 통한 교과 협의회	
5월	영어 UCC 대회	각 학년 수업교사
7월	영어 쓰기 대회	각 학년 수업교사

라. 과학

주요 활동 내용(대회 및 행사)	시기	대상	담당자
과학탐구토론대회	4월 중	전학년	
물로켓 대회	4월 중	1,2학년	
융합과학대회	4월 중	1,2학년	
드론 장애물 경기 및 드론 경진대회	10월 중	1,2학년	
과학으로 소통하라! 패임랩	10월 중	1,2학년	
ucc대회 (과학송)	10월 중	1,2학년	
과학골든벨	10월 중	1,2학년	

마. 체육

중점 과제	세부 추진 계획	시기	담당자
학생건강체력증진	<ul style="list-style-type: none"> 전교생 7330운동 일주일 3번 30분 줄넘기 운동하기 	년중	
춘계 체육대회	<ul style="list-style-type: none"> 학년별 계획 수립후 진행함. 축구, 농구, 족구, 씨름, 계주, 줄다리기 등 	4.14.~15.	
학교 스포츠 클럽	<ul style="list-style-type: none"> 1,2,3학년 학급별로 학생자치회에서 세부 계획 수립 점심, 저녁 식사 시간 및 수요일 7교시를 활용한 활동 	3월~10월	
체력검사	<ul style="list-style-type: none"> 1, 2, 3학년 대상으로 체력검사 실시 	4월	
육성종목 활성화 방안	<ul style="list-style-type: none"> 전국대회 참가 활성화 방안 전국체전 대비 체력 및 전술 훈련 강화 축구, 태권도 선수 관리 강화 	년중	
신체검사	<ul style="list-style-type: none"> 1, 2, 3학년 대상으로 신체검사 실시 	5월	
동아리 체육활동	<ul style="list-style-type: none"> 축구, 농구, 족구, 탁구 	년중	

바. 음악

중점 과제	세부 추진 계획	시기	담당자
반별 응원가 대전	<ul style="list-style-type: none"> 1,2학년 학급별로 학생자치회에서 세부 계획을 세워 실시 	5월	
전북학생음악페스티벌	<ul style="list-style-type: none"> 전북교육문화회관에서 실시 -1,2학년 '온울림(사물놀이 동아리)' 공연 	9월	
교과 뮤비 만들기	<ul style="list-style-type: none"> 교가를 익히고 가사를 토대로 뮤직비디오 제작 콘티 작성 뮤직비디오에 직접 출연 및 촬영 	1학기	

사. 미술

중점 과제	세부 추진 계획	시 기	담당자
교내 미술작품 전시회	<ul style="list-style-type: none"> 제8회 과제전 - 학생작품 100여점 전시 	12월	
다양한 발상, 새로운 주제	<ul style="list-style-type: none"> 교내 영상 콘텐츠 대회 실시 	5월	
	<ul style="list-style-type: none"> 방송제 실시 	1,2학기	

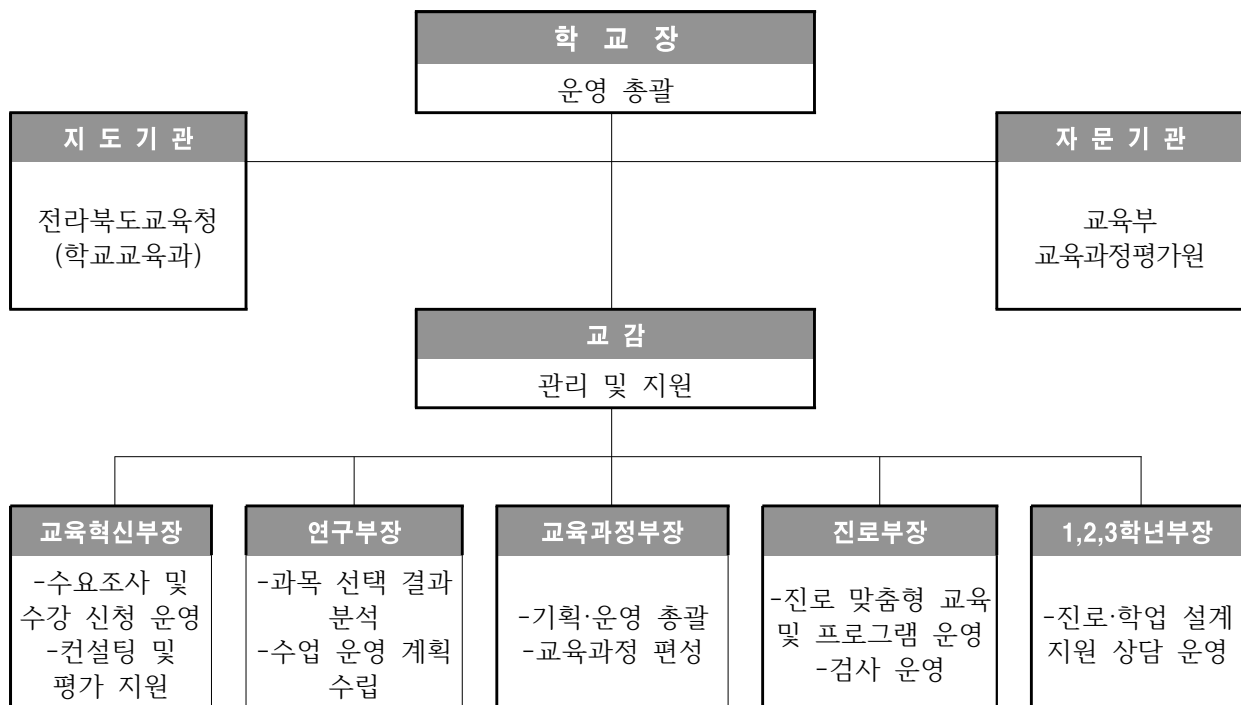
3 교사연구회 및 동아리 운영

1. 고교학점제 준비 학교 참여

가. 준비학교 운영 목적

- 1) 학생 중심의 교육과정 편성 및 운영을 통하여 학생들의 교과 선택 및 진로 선택을 돕는다.
- 2) '고교학점제'라는 새로운 교육 정책의 안착을 돕고, 미래 인재 역량을 길러줄 수 있도록 돕는다.

나. 조직 구성



다. 추진과제

- 과제1. 고교학점제 정착을 위한 기초 환경 조성
- 과제2. 학생 진로·학업 설계 지원 환경 구축
- 과제3. 미래 사회를 대비하는 학생의 잠재력과 역량을 함양하는 수업 모델 제공

라. 세부 프로그램 운영 개요

1) 고교학점제 운영을 위한 공감대 형성 및 학생 중심 교육과정 편성·운영

가) 교사 대상 고교학점제 정책 이해 연수 운영

- (1) 2015 개정 교육과정에 따른 교육 패러다임의 변화
- (2) 고교학점제 추진 목적 및 내용학생선택형 교육과정에 대한 이해

나) 고교학점제 운영을 위한 학생 선택 중심의 교육환경 조성

- (1) 학생 선택형 교육과정 편성: 교육과정 편성 과목 다양화
- (2) 공동교육과정 안내 및 대학연계 주말강좌 운영
- (3) 학생활동 중심 수업을 통한 미래 역량 제고
 - 창의성, 인성, 협업·소통 사회성, 자기주도성
 - 프로젝트 수업, 토의토론 수업, 거꾸로 수업 등

다) 교사 학습공동체를 통한 고교 학점제 전문성 향상을 위한 활동

- (1) 학생 중심 교육과정 편성·운영을 위한 준비
- (2) 고교학점제 관련 독서 나눔 및 수업 설계
- (3) 진로학업설계지도 역량강화
 - A(Academic Advising)-STeP(To Support Teacher's Professionalism) 연수 운영

라) 고교학점제 운영을 위한 제반 컨설팅

: 교육과정 컨설팅, 수업관련 컨설팅, 평가관련 컨설팅, 생활기록부 기록 관련 컨설팅, 진로진학 관련 컨설팅 등

마) 고교학점제 선도학교, 연구학교 등 선진학교 사례 방문

바) 학교공간조성사업과 교육과정 연계 계획

내 용	대상	수업장소	수업시기	비고
각 교과별 수업과 연계한 공간 재구성 이해하기 -주제통합 프로젝트 수업 운영	1,2학년	각 교실	5월	전체 학생
촉진자(건축사)와의 만남	1,2학년	각 교실	5월	학 생 TF팀, 건축동아리팀 주축
우리 학교에 필요한 공간 상상하기	1,2학년	각 교실	5월-7월	
함께 만들어 본 학교 모습 디자인 하기	1,2학년	각 교실	5월-7월	
우리가 꿈꾸는 학교와 놀이터 보고서 발표회	1,2학년	각 교실	6월	
모두가 꿈꾸는 학교 모습과 놀이터 활동 전시회	1,2학년	중앙현관	7월	

사) 학교공간 조성사업을 위한 주제통합 프로젝트 수업 주간 운영

주제통합 (프로젝트명)		함께 만드는 행복한 학교 공간		수업 장소	수업 시기	비 고
과목	차시량/ 총시수	주요 수업 내용	학습자중심 활동공간연계			
한국사	1/1	조선 왕조 궁 건축 양식 및 배치상의 유교적 의미 알아보기	복합 휴게공간, 홈베이스	교실	5월 2-3주	고2
영어	1/1	Lesson6. Sustainable Urban Planning(지속가능한 도시 계획) 땅의 효율적인 사용, 위생, 공공 복지 등을 위해 고대부터 현대까지 어떻게 도시계획(공간계획)을 했는지 알아보기	복합 휴게공간, 홈베이스	교실	5월 2-3주	고1
	1/1	Lesson2. High Tech in Modern Life 가정 자동화 시스템이 적용된 스마트홈의 장단점 이해하기	도서관, 방송실	교실	5월 2-3주	고2
국어	1/1	국어-4. 소통하는 말과 글 (1) 공간이 달라지면 사는 풍경도 달라질까 공간의 변화가 사람들의 사는 풍경에 미친 영향에 대해 알아보기	도서관 및 홈 베이스	교실	5월 2-3주	고1
미술	1/1	GOOD 디자인의 조건을 기준으로 합리적이고 독창적인 학습자 중심활동 공간을 조별로 디자인하기(평면도 제작 활동)	복합 휴게공간, 홈베이스, 다목적회의실	미술 실	5월 2-3주	고2
통합 사회	1/1	II. 자연환경과 인간 3. 환경 문제 해결을 위한 다양한 노력 환경 친화적 학교를 위해 필요한 교내 시설에 대해 아이디어 토의 및 발표하기	복합 휴게공간, 홈베이스	교실	5월 2-3주	고1
수학	1/1	투영법-입체도형을 정면과 위, 옆에서 보이는 물체의 모습 을 평면 위에 그려(투영도) 전체 모습을 파악해보기. 입체도형을 여러 방향에서 바라봤을 때의 모양을 투영법 을 이용하여 그려보고, 반대로 투영도를 이용하여 입체도 형의 전체 모양을 파악해 봄.	복합 휴게공간, 홈베이스	교실	5월 2-3주	고2
과학(물리)	1/1	역학적 평형(알짜힘의 평형과 돌림힘의 평형)을 통한 건 축물 만들기(무게 오래 버티기, 트러스 구조 등)	복합 휴게공간, 홈베이스	물리실	5월 2-3주	고2
일본 어	1/1	일본의 주거문화(한일 양국의 전통 가옥의 특징)	복합 휴게공간, 홈베이스	일본 어실	5월 2-3주	고2

2) 진로 선택을 위한 다양한 진로 프로그램 운영

가) 진로·적성 검사 실시

- 1학년 대상 2회, 2학년 대상 1회 실시

나) 학업 설계 지원 자료 개발

- 과목 선택 안내자료 및 학교 교육과정 안내자료 개발

다) 신입생을 위한 '교육과정 설계 컨설팅 지원팀' 운영

- 교육과정 설명회
- 진로와 연계한 학생의 학업계획서 작성 및 교육과정 이수지도 컨설팅
- 교육과정 설계 컨설팅 지원팀 구성: 교육과정부, 진로부, 1학년 담임 등

라) 창의적 진로개발 활동

(1) 목적: 진로개발활동을 통한 진로탐색 및 설계

(2) 대상: 전 교생

(3) 운영시간 및 방법

- 1, 2학년: 5~10반은 1학기, 1~5반은 2학기 창체시간 실시
- 3학년: 금요일 7교시 창체시간 실시
- 학년별 맞춤형 진로탐색 및 설계 활동
- 진로개발활동지(교재)를 통한 10차시 활동

(4) 내용

- 자아이해와 사회적 역량개발, 일과 직업세계, 진로탐색, 진로디자인과 준비

마) 진로 멘토링 활동1. 동문 멘토링을 통한 직업체험 활동

- 목적: 직업인 선배-재학생 후배와의 만남을 통해 진로탐색에 도움을 주고자 함.
- 일시: 1학기 중
- 대상: 멘토-졸업생 직업인, 멘티-1,2학년 재학생 전체
- 내용: 주제별(법학, 언론, 금융, 교육 분야 등 20부스), 선택식 특강 및 질의응답

바) 진로 멘토링 활동2. 학부모-학생 진로진학 컨설팅

- 목적: 학생과 학부모에게 적합한 대학입학정보를 제공하여 학업 동기 및 목표를 수립하고 진로설계에 도움을 주고자 함.
- 일시: 2학기 중
- 대상: 1, 2학년 희망자
- 내용: 진로진학 전문가의 상담 컨설팅을 통해 자신의 진로 특성에 맞는 포트폴리오를 구성 및 대입 전형에 대한 이해를 높임으로 발전적인 대입 준비를 할 수 있는 기회를 제공한다.

2. 영생 대학 입시 연구 모임

가. 운영 목적

- 대학입시의 변화 흐름 파악
- 지역과 학교 현실에 맞는 체계적 입시 전략 수립
- 집단토론 및 연수를 통한 교사의 진학지도 역량 강화
- 상담 및 대학별고사 지도를 통한 학생의 사교육비 지출 경감에 기여

나. 활동 주제

- 대학별 대입전형 및 효과적인 대학입시지도방안 연구

다. 세부 운영 계획

순	시기	활동 내용	장 소 (예정)
1	4월	대입 전형 주요 특징 및 전북 지역 주요 대학의 대입전형 시행계획 분석	전주영생고 특별실
2	5월	수도권 및 지역거점국립대의 2022 대입전형시행계획 분석	전주영생고 특별실
3	6월	수시모집 지원자 사례 분석 및 지도방안 모색	전주영생고 특별실
4	7월	자기소개서 작성 및 지도의 실제	전주영생고 특별실
5	8월	대학별고사의 유형 및 특징 분석	전주영생고 특별실
6	9월	대학별 원서접수의 실제	전주영생고 특별실
7	10월	수시모집 지원자에 대한 피드백	전주영생고 특별실
8	11월	전북 지역 주요 대학의 정시모집 요강 분석	전주영생고 특별실
9	12월	수도권 및 지역거점국립대학의 정시모집 요강 분석	전주영생고 특별실

라. 기대효과

- 대학입시의 변화 흐름 파악의 필요성

: 해마다 변하는 대학입시의 흐름을 따라잡기 위해서는 전년도 입시결과와 각 대학의 입시요강을 중심으로 한 꾸준한 연구가 필수적임. 학생들의 진학 선호도가 높은 대학을 중심으로 체계적인 입시전략이 수립되어야 하고, 이를 위해서는 우선 각 대학의 신입생 모집 방식 및 평가 방법 등을 면밀히 연구할 필요가 있음.

- 지역과 학교의 현실에 맞는 체계적 입시 전략 수립의 필요성

: 복잡한 입시제도가 운영되는 상황 속에서 진학 관련 연구와 연수가 지속적으로 이루어지지 않으면 대입 관련 정보습득 노력이 소홀해질 수 있고, 이는 학생에 대해 합리적이지 못한 진학정보를 제공하는 실수로 이어질 수 있음을 인식하고 지역과 학교의 현실에 맞는 체계적인 입시 전략 수립을 위해 노력할 필요가 있음.

- 교사의 진로진학지도 역량을 실질적으로 향상시킬 수 있는 기회

: 진학지도 경험이 풍부한 교사와 경험이 생소한 교사가 한데 모여 토론을 통해 관련 정보를 서로 교환하고 최적의 지도 방안 도출해내는 역량을 키움. 그룹 토론과 팀별 주제 발표, 연수 등을 통해 올해 대학입시의 주요 사항과 대학별 특이사항 등에 대해 파악할 수 있고, 이를 바탕으로 교사의 상담과 진학지도역량을 향상시키면서 학생들에게 진학과 진로 설정에 대한 실질적 도움을 되는 기회를 제공할 수 있음.

- 학생의 사교육비 경감에 기여

: 대학입시 관련 사교육비 지출이 학생에게 과중한 부담으로 작용하는 현실 속에서 공교육의 책임자인 교사가 자신의 진로진학지도 역량을 향상시키고 직접 대입 관련 상담과 대학별고사 지도에 나서면서 학생이 사교육 업체에 과다한 사교육비를 지출하여 불필요한 사회적 비용이 지출되는 일을 예방할 수 있고 공교육 기관을 통해 진로진학 관련 학생과 학부모의 수요를 충족시키는데 기여할 수 있음.

3. 2022 학생 책쓰기 동아리

가. 팀 명: 읽다익다

나. 활동주제: 글쓰기가 가진 힘

다. 연간 활동 계획

- 1) 매주 화요일 점심 시간에 모여 읽고, 이야기를 나눈다.
- 2) 독서 모임을 할 때에는 ‘합평’을 할 수 있도록 열린 분위기를 만든다.
- 3) 활동 계획의 월 계획은 바뀔 수 있으나, 모든 프로그램을 진행하도록 한다.
- 4) 개인이나 집단에 따른 의사소통 방법을 이해하고 듣기, 말하기 활동을 한다.

회차	시기	장소	활동 내용(개조식)	관련 도서 및 활동
1	5월	교실, 카페	젊은 작가 소설 읽기	젊은 작가상 수상작품집(문학 동네)
2	6월	교실	사랑하는 작가, 최은영 깊이 읽기 관계에 대하여	쇼코의 미소(최은영) 내게 무해한 사람(최은영)
3	7월			
4	방학	책방	책방 여행 읽고 싶은 책을 골라 읽으며 독서 활동하기	
5	9월	교실	내 몸과 지구를 생각하는 가장 쉬운 방법	플라스틱 프리, 순식물성 도시락
6	10월			
7	11월	교실, 카페	마음으로 찾는, 자라서 내가 되는 이야기	마음의 일(오은) 이슬아
8	12월		책 출간 준비회	

4. 교과 및 범교과 동아리 활동

가. 활동 주제: 체험수학 수업을 위한 연구 및 수학수업 교구 제작

나. 목표

- 1) 수학적 체험의 기회를 제공함으로써 수학에 대한 흥미와 관심 제고 및 사고력·창의력·수학적 탐구능력을 함양
- 2) 체험수학활동을 통하여 수학 학습 능력 배양
- 3) 학생들에게 수학체험 기회를 제공하여 수학의 대중화를 도모하고 수학적 원리를 쉽게 이해하는 수학마인드 확산
- 4) 수학에 대한 막연한 두려움을 체험수학활동을 통하여 떨쳐버리고 수학에 흥미를 갖고 자기 주도적 학습 능력을 향상시킬 수 있도록 해준다.

다. 배움을 통한 수업 혁신

- 1) 교실 수업 분석
- 2) 활동수학을 통한 학생들의 창의력 기르기
- 3) 찾아가는 작은 수학체험전 운영
- 4) 수학 체험 전 참여를 통하여 수학 다시보기
- 5) 수학 연수 프로그램 참여
- 6) 다양한 교구활용을 통한 수업활동 향상

라. 세부 활동 계획

회차	시기	장소	활동 내용
1	4월 중	수학교과교실	활동 방안 논의
2	5월 중	수학교과교실	수학 독서 토론
3	6월 중	수학교과교실	보드 게임 활용 수업 논의
4	7월 중	수학교과교실	수학과제탐구 연구
5	9월 중	수학교과교실	코딩 로봇 탐구
6	10월 초	수학교과교실	수학 캠프 논의
7	10월 중	수학교과교실	수학 캠프 진행
8	11월 중	수학교과교실	수학 캠프 피드백
9	12월 중	수학교과교실	수학 퍼즐
10	1월 중	수학교과교실	평가회

5. 독서토론과 수업 나눔을 통한 학습공동체 만들기(1학년)

가. 목적

- 1) 다양한 워크숍과 연수 등을 통하여 수업 혁신을 주도함.
- 2) 협의회를 수업혁신을 위한 학습공동체로 변화시켜 진로교육 역량을 강화함.

나. 세부계획

- 1) 배움과 성장을 위한 독서 모임 정례화
- 2) 담임 교사의 진로역량을 강화하기 위한 특강 마련
- 3) 체험 중심의 다양한 교육활동 전개
- 4) 나눔과 배려를 실천하는 민주시민 의식 고취

6. ICT 및 디지털 기기를 활용한 교실 수업 개선(2학년)

가. 목적

- 1) 웹 활용능력을 강화하여 메타버스의 교육적 적용을 시도함.
- 2) 메타버스 관련 독서토론을 통하여 메타버스에 대한 이해 제고 및 수업활용 동기 부여

나. 세부계획

- 1) 메타버스의 의미와 교육적 사례를 학습하고 토론
- 2) 메타버스 도구를 활용한 학습 기회 마련
- 3) 메타버스를 활용하고 있는 선진 학교 및 기관 탐방

7. 대학별 대입전형 및 효과적인 대학입시지도방안 연구(3학년)

가. 목적

- 1) 대학입시의 변화와 주도적인 경향 파악
- 2) 지역 환경과 학교 현실에 맞는 체계적 입시전략 수립
- 3) 집단토론 및 연수를 통한 교사의 진학지도 역량 강화

나. 세부계획

- 1) 정기적인 모임을 통해 대학별 자료를 분석
- 2) 학생부 및 구비서류 등에 추가로 보완할 내용에 대한 검토
- 3) 대학별, 전형별 자료 연구와 팀별 발표를 통해 대학입시의 최신 경향을 파악

8. 교사연구지원

가. 교원의 전문성 신장

- 1) 교원 직무연수 연간 1인당 60시간 이수 권장
- 2) 학생 중심 수업역량 강화를 위한 현장 지원 맞춤형 연수
- 3) 자기 수업 성찰 및 동료 간 수업동행 실천 등 교내 자율장학 활성화
- 4) 독서교육연구회, 교과연구회, 교과 및 범교과 동아리, 교육정책 동아리 운영
- 5) 교과연수년 생애주기별 직무연수 실시(신규임용 후 10년 이상 대상 5년 주기로 30시간 이수)

나. 행복한 수업·평가방법 개선 프로젝트 운영

구분	내 용
목적	<ul style="list-style-type: none"> □ 참학력 신장을 위한 학습공동체 운영 및 학생 평가 방법 개선 □ 교원의 과정 중심 수업 개선 및 평가 전문성 신장 지원 □ 주제 통합 수업 디자인 및 온라인 수업 활용 능력 신장 지원
세부 운영 계획	<ul style="list-style-type: none"> □ 대상 <ul style="list-style-type: none"> -교과별 협의회: 7개 분과(국어과, 영어과, 수학과, 사회과, 과학과, 예체능과, 생활교양과) -수업연구모임: 본교 교사 20명 □ 운영 방법 <ol style="list-style-type: none"> 1. 교원의 평가 전문성 신장을 위한 지원 <ul style="list-style-type: none"> -학기별 워크북(활동지) 정리사항 평가 및 피드백 -학생 수업 밀착형 평가 방법 수립 및 진행을 통한 교육과정-수업-평가-기록의 일체화 추진 2. 교원의 학습공동체 및 교과별 협의회 활성화 <ul style="list-style-type: none"> -다양한 워크숍과 연수 등을 통하여 수업 혁신에 대한 마인드 확산 -각 교과별 협의회가 학습공동체로 확장될 수 있도록 변화 유도 -수업 나눔 문화 조성 및 수업 친구 만들기 추진 -시대의 변화에 맞는 다양한 수업 방식 연구 및 실천
기대 효과	<ul style="list-style-type: none"> □ 과정-성장 중심의 수업 및 수행평가를 통한 학생 중심 활동 수업 지향 □ 다양한 평가 방법을 통한 평가의 공정성 확보와 공교육의 신뢰성 회복 □ 수업 변화에 따른 ‘교육과정-수업-평가-기록의 일상화’ □ 교사와 학생이 모두 성장하는 교학상장의 학교 문화 정착

9. 교수학습 환경 지원

- 가. 학교 내 와이파이(wi-fi) 공유기 설치 및 노후화된 네트워크 장비 교체
- 나. 전학급 전자칠판 활용을 활용한 스마트 교실 시스템 구축
- 다. 학습지원용 미러링(mirroring) 시스템 구축 및 활용
- 라. ZOOM 쌍방향 실시간 원격수업 시스템 구축(웹캠, 삼각대)

IV

부 록

1. 연간 학사일정
2. 창의체험활동 연간 계획표
3. 창체 동아리 현황
4. 학생 시상 계획
5. 교직원 대상 자율연수 계획

부록1. 연간 학사일정

※ 1학기

요일 월/주	일	월	화	수	목	금	토	계/누 계								
3				1	삼일절	2	개학일(2,3) 입학식(1)	3		4		5		21/21		
		6		7		8		9	20대 대통령 선거	10		11			12	
		13		14		15		16		17	학교교육과정 설명회	18			19	
		20		21		22		23		24	전국연합평가	25			26	
		27		28	학부모상담주간	29	학부모상담주간	30	학부모상담주간	31	학부모상담주간					
4											1	학부모상담주간	2		21/42	
		3		4	교육실습시작	5		6		7		8		9		
		10		11		12		13	전국연합평가(3)	14	체육행사(3) 현장체험학습(1,2)	15	체육행사(1,2) 현장체험학습(3)	16		
		17		18		19		20		21		22		23		
		24		25		26		27		28		29	1차고사 교육실습종료	30		
5		1		2	1차고사	3	1차고사	4	1차고사	5	어린이날	6	개교기념일	7		20/62
		8	석가 탄신 일	9		10		11		12		13	스승의 날 행사 동문 멘토링 영성수련회	14		
		15	스승 의 날	16		17		18		19		20		21		
		22		23		24		25		26		27		28		
		29		30		31										
6							1	지방선거일	2		3		4		20/82	
		5		6	현충일	7		8		9	전국연합평가(1,2) 6월 모의평가	10		11		
		12		13		14		15		16		17		18		
		19		20		21		22		23		24		25		
		26		27		28		29		30						
7											1		2		15/97	
		3		4		5		6	전국연합평가(3)	7		8		9		
		10		11	2차고사	12	2차고사	13	2차고사	14	2차고사	15		16		
		17		18		19		20	학생회장선거	21	방학일 안전체험(2년)	22		23		
		24		25		26		27		28		29		30		
		31														
휴무/휴업일																
행사(교사)일수		0(2)/0(2)/0(2)		0(2)/0(2)/0(2)		0(2)/0(2)/0(2)		3(2)/3(2)/3(2)		2(1)/1(1)/1(1)						
출석일수		19/19/19		20/20/20		19/19/19		20/20/20		19/19/19		97				
실수업일수		17/17/17		18/18/18		17/17/17		17/17/17		17/17/17						

※ 실수업 일수는 행사와 시험을 제외한 숫자임.

※ 2학기

요일 월/주	일	월	화	수	목	금	토	계/누 계
8		1	2	3	4	5	6	17/17
	7	8 개학일	9	10	11	12	13	
	14	15 광복절	16	17	18	19 임원수련회	20	
	21	22	23	24	25	26	27	
	28	29	30	31 전국연합평가(1.2) 9월 모의평가				
9					1	2	3	20/37
	4	5 학부모상담주간	6 학부모상담주간	7 학부모상담주간	8 학부모상담주간	9 추석	10 추석	
	11	12 대체휴일	13	14	15	16	17	
	18	19	20	21	22	23	24	
	25	26	27	28	29	30		
10							1	19/56
	2	3 개천절	4 1차고사	5 1차고사	6 1차고사	7 1차고사	8	
	9	10 대체휴일	11	12 현장체험학습 수련활동 전국연합평가(3)	13 현장체험학습 수련활동	14 현장체험학습 수련활동	15	
	16	17	18	19	20	21	22	
	23	24	25	26	27	28	29	
	30	31						
11			1	2	3	4	5	20/76
	6	7	8	9	10	11	12	
	13	14	15	16	17 대학수학 능력시험	18 재량휴업일	19	
	20	21	22	23 전국연합평가(1.2)	24	25	26	
	27	28	29	30				
12					1	2	3	17/93
	4	5	6	7	8 2차고사	9 2차고사	10	
	11	12 2차고사	13 2차고사	14	15	16 영생한마당	17	
	18	19	20 금요일수업	21 월요일수업	22	23 방학일	24	
	25	26	27	28	29	30	31	
1	1	2	3	4	5	6	7	4/97
	8	9	10	11	12	13	14	
	15	16	17	18	19	20	21 설날 휴일	
	22	23 설날	24 대체휴일	25 개학일 월요일수업	26	27	28	
	29	30 졸업식	31 종업식					
2				1	2	3	4	
	5	6	7	8	9	10	11	
	12	13	14	15	16	17	18	
	19	20 전교직원연수	21 전교직원연수	22	23	24	25	
	26	27	28					
휴무/휴업일								
행사(고사)일수		1(1)/1(1)/2(1)	3(2)/3(2)/2(2)	2(1)/2(1)/1(1)	3(2)/3(2)/2(2)	3(2)/3(2)/2(2)		
출석일수		16/16/17	21/21/20	21/21/21	20/20/20	19/19/19	97	
실수업일수		17/17/17	17/17/17	17/17/18	17/17/18	17/17/18		

※ 실수업 일수는 행사와 시험을 제외한 숫자임.

부록2. 창의체험활동 연간 계획표

학기	월	주	날짜	자율 활동(채플)			동아리 활동(금6)			봉사 활동			진로 활동	비고	학사일정
				1	2	3	1	2	3	1	2	3			
1	3	1	2~4	1	1	2	1	1	1	0	0	0	(1)	자율: 자치 - 학급자치회 구성 자율: 채플(3년)	2 입학식(1년)
		2	7~11	2	2	2	1	1	1	0	0	0	1	자율: 학급특색사업 세우기, 자율: 자치-좋은 학급 만들기 방안 논의	9 대통령선거
		3	14~18	2	2	2	1	1	1	0	0	0	1	자율: 자치-1인 1역할 정하기 자율: 자살예방, 생명존중교육 1차	17 학교교육과정설명회
		4	21~25	2	2	2	1	1	1	0	0	0	1	자율: 학교폭력예방교육 1차 자율: 응급처치 및 심폐소생술	24 전국연합학력평가
		5	28~4/1	2	2	2	1	1	1	0	0	0	1	자율: 자살예방, 생명존중교육2차 자율: 성폭력성희롱성매매예방교육 1차	28~ 4/1 학부모상담주간
	4	6	4~8	2	2	2	1	1	1	0	0	0	1	자율: 채플 자율:인성, 인권교육 1차	부활절 채플
		7	11~15	15	15	14	0	0	0	0	0	0	(1)	자율: 학교폭력예방교육 2차 자율: 현장체험학습, 체육행사	14 체육행사(3),현장체험학 습(1,2) 15 현장체험학습(1,2), 체육행사(3)
		8	18~22	2	2	2	0	0	0	1	1	1	1	자율: 정보통신윤리교육 1차 봉사: 봉사 소양교육	
		9	25~29	1	1	1	0	0	0	0	0	0	0	자율: 자치 - 부모님, 선생님께 감사표현하기	29 1차 고사
		10	2~6	0	0	0	0	0	0	0	0	0	0		2~4 1차고사, 5 어린이날 6 개교기념일
	5	11	9~13	3	3	3	0	0	0	0	0	0	1	자율: 흡연예방교육 자율: 동문멘토링	13 스승의 날 행사, 동문멘토링
		12	16~20	2	2	2	0	0	0	1	1	1	1	자율: 성폭력성희롱성매매예방교육 2차 봉사: 학급별 봉사활동 또는 프로젝트 봉사	
		13	23~27	3	3	3				0	0	0	1	자율: 학급특색활동 자율: 노동인권교육 1학년 (2시간) (강사진행) 자율: 학급 멘토링 2,3학년 (2시간)	
		14	5/30~3	2	2	2	1	1	1	0	0	0	(1)	자율: 자치-순국선열 호국보훈의 마음 갖기 자율: 인성, 인권교육 2차 자율: 학교폭력예방교육 3차 (사이버폭력)	1 지방선거
	6	15	6~10	1	2	2	1	1	1	0	0	0	(1)	자율: 채플 (2,3년) 자율: 자살예방, 생명존중교육 3차	6 현충일
		16	13~17	2	2	2	1	1	1	0	0	0	1	자율: 성폭력성희롱성매매예방교육 3차 자율: 장애인식개선교육1차	
		17	20~24	2	2	2	1	1	1	0	0	0	1	자율: 학급 특색활동 자율: 정보통신윤리교육2차	
		18	6/27~7/1	2	2	2	1	1	1	0	0	0	1	자율: 채플 자율: 자살 예방, 생명존중교육 4차	
	7	19	4~8	2	2	2	1	1	1	0	0	0	1	자율: 장애인식개선교육2차 자율: 학습멘토링	
		20	11~15	0	0	0	0	0	0	1	1	1	1	봉사: 학급별 봉사활동 또는 프로젝트 봉사 진로: 학과 탐색 및 학과설명회 (금7) (전북대학교 동아리 별하지기)	11~14 2차 고사
		21	18~21	1	1	1	0	0	0	0	0	0	(1)	자율: 자치 - 여름방학 계획 세우기	20 학생회장선거 21 방학일
		합계(누적)			49	50	50	12	12	12	3	3	3		

학기	월	주	날짜	자율 활동			동아리 활동			봉사 활동			진 로 활 동	비 고	학사일정
				1	2	3	1	2	3	1	2	3			
8		22	8~12	2	2	2	0	0	0	1	1	1		자율: 채플 봉사: 봉사 소양교육 자율: 적응-담임 및 교우 상담활동	8 개학일
		23	15~19	1	2	2	1	1	1	0	0	0	1	자율: 채플 (2,3년) 자율: 학교폭력예방교육 4차 (도박예방교육) (강사 가능)	
		24	22~26	2	2	2	1	1	1	0	0	0	1	자율: 채플 자율: 정보통신윤리교육 3차	
		25	29~9/2	2	2	2	1	1	1	0	0	0	1	자율: 약물오남용예방교육 자율: 정보통신윤리 교육 4차	
9		26	5~9	1	1	1	0	0	0	0	0	0	(1)	자율: 자치- 바람직한 건강관리를 위한 방안 논의하기	5~8 학부모상담주간 9 추석연휴
		27	12~16	1	2	2	0	0	0	0	0	0	0	자율: 채플(2,3년) 자율: 학교폭력예방교육 5차	12 대체휴일
		28	19~23	2	2	2	1	1	1	0	0	0	1	자율: 자치- 바람직한 학습 분위기 조성하기 자율: 아동학대 및 가정폭력 예방교육	
		29	26~30	2	2	2	0	0	0	1	1	1	1	자율: 학급특색활동 봉사: 학급별 봉사활동 또는 프로젝트 봉사 자율: 자치- 학급단합과 친목도모를 위한 방안 논의하기	
2 10		30	3~7	0	0	0	0	0	0	0	0	0	0		3개천절 4~7 1차 교사
		31	10~14	2	2	2	0	0	0	0	0	0	0	자율: 현장체험학습(2), 수련활동(1) 자율: 동문멘토링 (금 6,7)	12 전국연합학력평가(3) 11~13 현장체험학습(2),수 련활동(1)
		32	17~21	2	2	2	1	1	1	0	0	0	1	자율: 영양·식생활 교육1차 자율: 자치- 기후변화대응을 위한 작은 실천 논의하기	추수감사채플
		33	24~28	2	2	2	1	1	1	0	0	0	1	자율: 자살예방, 생명존중교육 5차 자율: 인성, 인권교육 3차	
11		34	10/31~4	2	2	2	1	1	1	0	0	0	1	자율: 자살예방, 생명존중교육 6차 자율: 자치-좋은 친구관계 형성하기	
		35	7~11	2	2	2	0	0	0	1	1	1	1	자율: 학급특색활동 봉사: 학급별 봉사활동 또는 프로젝트 봉사	
		36	14~18	1	1	0	0	0	0	0	0	0	0	자율: 채플 (1,2년)	17 대학수학능력시험 18 재량휴업일
		37	21~25	2	2	2	1	1	1	0	0	0	1	자율: 영양·식생활교육 2차 자율: 창특(학급특색사업)	23 전국연합학력평가(1,2)
12		38	29~12/2	2	2	2	1	1	1	0	0	0	1	자율: 정보통신윤리 교육 4차 자율: 인성·인권교육 4차	
		39	5~9	1	1	0	0	0	0	0	0	0	0	자율: 채플 (1,2년)	8~9 2차교사
		40	12~16	7	7	8	0	0	0	0	0	0	0	자율: 채플(3년) 자율: 영생한마당(학교축제)	12~13 2차교사 16 영생한마당
		41	19~23	2	2	2	1	1	1	0	0	0	1	자율: 채플 자율: 학급특색사업	23 방학일
1		42	25~27	1	1	2	0	0	0	0	0	0	(1)	자율: 채플(3년) 자율: 학급특색사업	15 개학일
		43	30~31	0	1	0	0	0	0	0	0	0	0	채플(2년) 졸업식(4)	30 졸업식
합계(누적)				6	6	4	9	9	9	4	4	4			

부록3. 2022학년도 창체 동아리 현황

순 번	동 아 리	활 동 소 개
1	LK(건축문화)	국내·외 여러 나라의 지역을 대표하는 장소, 건축물을 조사하고 탐구함.
2	게임크래프트	게임제작의 전체적인 부분(프로그래밍, 그래픽, 음향 등)을 이해하고 유니티 또는 언리얼을 사용해 직접 게임을 제작하는 활동을 함. 단순히 코딩을 익히고자 하는 친구들도 환영.
3	FORTUNE(경제)	경제 분야와 관련된 독서토론 및 시사 토론, 모의 창업 활동을 통한 시장 경제 체험 활동, 경제 주제 탐구 보고서 작성 및 발표, 경제 프로젝트 활동, 경제 캠페인 진행, 교내 경제 캠프 기획·운영 및 참여 등의 활동에 참여함.
4	ATOM(화학)	다양한 화학 실험 활동을 하며 다양한 화학이론과 관련된 실험이나 이론을 ppt로 발표 및 소개함.
5	화생방	화학을 통해 생활 속 삶의 방식들을 배워보는 활동
6	사제지간(미래교사)	사범대학과 교육대학을 희망하는 학생들이 모여 교육, 사회, 자신의 관심진로 분야에 대한 책을 읽고 토론함. 모둠별로 멘토링 수업, 주제발표 등을 통하여 '교사'의 꿈에 다가갈 수 있도록 돕는 동아리임.
7	닉우스	영생고등학교의 소식을 취재하여 소식지를 발간함. 원고작성, 편집, 검토, 제작의 과정을 경험함. 신문기자, 방송국PD등의 진로를 꿈꾸는 열정 있는 학생을 원함.
8	베르누이	기계공학에 관해 탐구하고 그것에 연결된 산업과 기술에 대해 탐구함. 베르누이 공기부양실험, 스텔링 엔진 실험 등을 통해 직접적으로 기계공학적인 주제를 탐구. 기계공업이 현재와 미래에 어떻게 쓰이고 쓰일지 탐구하여 발표. 4차 산업혁명의 본질에 대해 탐구하여 변화에 대처하는 능력을 기움.
9	북유럽 BookYouLove	함께 책을 선정하여 읽고 책에 대한 다양한 주제 및 생각을 나누는 활동
10	더북스	점심시간에는 개방된 도서관에서 학생들의 도서 대출 업무를 보조하고 좋은 도서 분위기를 형성하며, 저녁시간에는 도서관에서 일과 중에 학생들이 읽은 책을 정리하는 봉사활동 진행
11	매바보 (매체바르게보기)	시대가 요구하는 안목을 길러낼 미디어 리터러시 교육을 통해 새롭게 등장하는 다양한 매체를 바르게 읽어내어 비판적 이용자가 될 수 있도록 함께 탐구함.
12	미술사랑	순수미술, 디자인, 영상촬영 편집 등 시각예술작품 제작 및 전시활동 경험. 미술 기초를 익히고 다양한 매체를 효과적으로 활용해 봄.
13	방송 ART	학교 방송 운영 및 영상 창작 활동을 통해 방송미디어 시대에 인재로 육성함.
14	또래상담	다양한 경험과 가치관을 가진 청소년들이 일정한 훈련을 받은 후에 또래들이 겪는 어려움 극복하도록 안내하고 도움. 또한 또래들의 생활 제반영역에서 지지적인 도움을 제공하는 활동 및 학생들이 행복한 학교생활을 할 수 있도록 돕는 다양한 학교 행사를 진행함.
15	BEAM1	'BEAM'은 생명과학, 과학 분야의 동아리로 과학과목을 좋아하는 친구들로 구성되어 있으며 동.식물을 사랑하고 그들의 생명을 존중하며 수업과 실험으로 배운 지식과 체험을 봉사로서 몸소 실천하는 동아리임.
16	발명의 스프링	일상에서 접할 수 있는 아이디어를 바탕으로 실생활에 불편함을 줄이는 생활 발명품을 만들어 활동하는 동아리.
17	수바라기(수학)	교과서의 수학학습을 넘어 사고력 및 창의력 신장을 위한 다양한 수학 체험활동을 통해 수학이 가지는 진정한 재미와 가치를 탐구하는 동아리.
18	(2학년)MATHER (수학)	수학연구동아리로 학술적인 접근과 오류문제 찾기, 수학 칼럼, 수학 구조물 제작 및 수학 체험활동 등 다양한 활동을 함.
19	(1학년)수학독서토론 반1	수학 독서를 통해 교과로서의 학교 수학에서 탈피하여 자연 현상, 사회 현상 등 세상을 읽는 중요한 수단으로서 철학적 가치와 실용성을 모두 지니고 있는 수학의 참모습을 알아가는 계기를 제공하고 수학에 대한 올바른 인식과 태도를 함양하고자 함.

20	(1학년)MAP(수학)	교과서의 수학학습을 넘어 사고력 및 창의력 신장을 위한 다양한 수학 체험활동을 통해 수학이 가지는 진정한 재미와 가치를 탐구하는 동아리.
21	(1학년)SAEM터(수학)	[SAEM터]는 Study And Enjoy Math의 약자 SAEM과 터를 합친말로써 교과서의 수학학습을 넘어 사고력 및 창의력 신장을 위한 다양한 수학 체험활동을 통해 수학이 가지는 진정한 재미와 가치를 탐구하는 동아리.
22	(2학년)수학독서토론 반2	수학교과와 관련된 도서를 꾸준히 읽음으로써 수학에 대한 열정과 지적 호기심을 충족시켜서 개인적 소양과 특성을 계발하고 논리적 사고력을 배양함.
23	영어애니메이션더빙 부	영어 애니메이션에서 중요한 표현들에 대해 익히고 실제 배우들처럼 더빙하여 자신만의 영어 동영상을 만드는 동아리
24	아레테(영어)	의사소통의 도구로서 영어를 학습하여, 영어에 대한 자신감과 흥미를 높임.
25	아고라	영화를 보고 영화 속에서 나타나는 다양한 윤리와 가치에 대해 알아보고 주제를 설정하여 토론하는 활동
26	영화제작	영상, 미술 등의 창작 능력을 사용하여 자유롭게 영상을 제작하는 활동
27	영동인	교과서적 단편지식을 뛰어넘어 영화를 통해 문학, 역사, 철학, 예술, 비평 등 인문학적 사고를 확산하고 삶의 지혜를 터득하며, 다양한 인문학 도서를 탐독하고 타인과 함께 토론하는 과정에서 지적 성장을 도모하고, 미래사회가 요구하는 융합형 인재를 양성하는 활동
28	Bioethics(생명윤리)	인간복제, 동물실험, 유전학, 의료윤리, 장기기증, 안락사 등 생명에 관련된 윤리·도덕적 문제에 대하여 연구함. 생물 상호간의 관계 및 생물과 환경과의 관계를 탐구함.
29	종이비행기(밴드)	음악을 좋아하는 학생들이 모여 만든 밴드 동아리로 정기적인 모임을 통해 합주를 연습하고 이를 바탕으로 학교 행사에서 발표회를 진행함.
30	UNESCO	평화, 인권, 문화, 환경, 세계화 등 유네스코의 관심 주제에 대해 활동 계획을 세우고 실천하는 동아리
31	(2학년)카게하시	다양한 활동을 통해 일본 문화를 직접 체험해 보고 맹목적인 반일 감정과 무분별한 일본 문화 수용을 지양하고, 일본문화를 바르게 즐기며 한국과의 역사적 관계 속에서 일본 사회를 객관적인 시각으로 바라보며, 주체적으로 판단하고 행동할 수 있는 자세를 기르고자 함.
32	Law-Lovers(생활법)	분기별 생활법 관련 탐구주제를 선정하여 프로젝트 중심으로 문제해결을 이루어냄.
33	(1학년)쉐카이나1	하나님을 진정으로 찬양하는 학생들로 구성된 찬양선교동아리. 부원들의 영성을 위해 기도와 찬양으로 시작하며, 학년별 채플, 연합 채플을 위해 찬양 팀 콘티를 작성하여 학년별, 학기별 연습을 진행. 또한 지역 내 찬양 축제에 초청받아 연주하기 위한 연습과 자체적으로 실시하는 찬양드림을 기획하고 준비함.
34	(2학년)쉐카이나2	하나님을 진정으로 찬양하는 학생들로 구성된 찬양선교동아리. 부원들의 영성을 위해 기도와 찬양으로 시작하며, 학년별 채플, 연합 채플을 위해 찬양 팀 콘티를 작성하여 학년별, 학기별 연습을 진행. 또한 지역 내 찬양 축제에 초청받아 연주하기 위한 연습과 자체적으로 실시하는 찬양드림을 기획하고 준비함.
35	인터랙트	인터랙트는 지역사회를 위한 봉사 활동을 하면서 또래들과 사귀고 국제적인 시각도 넓히기 원하는 12-18세 청소년들을 위한 클럽. 로타리클럽이 스폰서하는 인터랙트 클럽은 최소한 한 달에 2번 모임을 개최하고 매년 학교나 지역사회를 위한 국내 프로젝트와 해외 지역사회를 위한 국제프로젝트 등 2개의 프로젝트를 실시. 스폰서 로타리클럽의 회원들은 인터랙터들이 프로젝트를 실시하고 리더십을 개발할 수 있도록 지원하는 멘토 역할.
36	스카우트	스카우트 운동의 실천원칙은 일상생활에서 스카우트 선서와 규율, 표어, 표방 등을 생활화하는 것으로 민주시민으로서의 책임과 의무를 다하게 하는 약속임.
37	골게터(농구)	농구를 좋아하는 학생들의 모임으로 농구에 관한 이해와 기본기 연습 및 실전 연습을 통하여 체력 증진 및 공동체 의식을 느끼게 함. 또한, 연습한 실력을 바탕으로 교내 대회에 참여함.
38	다이렉트(축구)	축구 동아리 활동을 통해 즐거운 학교생활이 될 수 있도록 하고, 건강 및 체력도 향상 시키며 사회성 함양을 통해 타인을 배려 할 수 있는 마음을 갖도록 하는 활동에 전념함.
39	(체육특기생)태권축구	태권도와 축구에 특기를 가진 학생들이 자신의 기량을 더욱 향상 시키고 체력을 증진시키는 활동을 함.

부록4. 학생 시상 계획

교과	대회명	시기	대상
국어	교내 자기주장발표 대회	4월 중	전학년
	교내 백일장 대회	5월 중	전학년
	1인극, 2인극 대회	11월 중	전학년
수학	수학 경시대회(미적분, 확률과통계)	7월 중	3학년
	수학 경시대회	11월 중	1,2학년
영어	영어 UCC 대회	5월 중	전학년
	영어 쓰기 대회	7월 중	전학년
사회	기억해요, 고마워요	6월 중	전학년
	윤리골든벨	7월 중	3학년
	나도 문화 해설사 (다국어)	7월 중	전학년
	사회탐구 인포그래픽 발표회	7월 중	전학년
과학	과학탐구토론대회	4월 중	전학년
	물로켓 대회	4월 중	1,2학년
	융합과학대회	4월 중	1,2학년
	드론 장애물 경기 및 드론 경진대회	10월 중	1,2학년
	과학으로 소통하라! 패임랩	10월 중	1,2학년
	ucc대회 (과학송)	10월 중	1,2학년
	과학골든벨	10월 중	1,2학년
제2외국어	발명대회	9월 중	1학년
	일본 관련 PPT 제작 발표 대회	9월 중	2학년
	제2외국어 어휘력 경진 대회	11월 중	2학년
	고사성어왕 선발대회	11월 중	1학년
미술	영상 콘텐츠 대회	5월 중	전학년
3학년부	진로 구체화 경연대회	5월 중	3학년
인성부	학교폭력 예방 공모전(표어, 포스터, 백일장)	5월 중	전학년
	표창장(봉사상, 선행상, 발전상)	학기중 (학기당 1회)	전학년

부록5. 교직원 대상 자율연수 계획

순	교육명	관계법령 및 참고내용	담당부서 (담당자)
1	안전교육	<p>▣ 학교안전사고 예방 및 보상에 관한 법률 시행규칙 제2조(학교안전교육의 실시) ①학교의 장(이하 "학교장"이라 한다)은 「학교안전사고 예방 및 보상에 관한 법률」(이하 "법"이라 한다) 제8조제1항에 따라 학생·교직원 및 교육활동참여자(이하 "교육활동참여자"라 한다)를 대상으로 다음 각 호의 교육을 하여야 한다. 이 경우 교육횟수·교육시간·강사 및 교육실적에 대한 보고방법 등은 교육부장관이 따로 정하여 고시한다.</p> <p>▣ 학교안전교육 실시 기준 등에 관한 고시 제4조(교직원 등 안전교육) ①법 제2조제3호에 따른 교직원은 안전교육을 3년마다 15시간 이상을 이수하여야 한다. ②3년 미만의 계약을 체결하여 종사하는 자는 매 학기 2시간 이상을 이수하여야 한다.</p>	인성부
2	심폐소생술 등 응급처치 교육	<p>▣ 학교보건법 제9조의2(보건교육 등) ② 「유아교육법」 제2조제2호에 따른 유치원의 장 및 「초·중등교육법」 제2조에 따른 학교의 장은 교육부령으로 정하는 바에 따라 매년 교직원을 대상으로 심폐소생술 등 응급처치에 관한 교육을 실시하여야 한다.</p> <p>▣ 학교보건법 시행규칙 제10조(응급처치교육 등) ① 학교의 장이 법 제9조의2제2항에 따라 교직원을 대상으로 심폐소생술 등 응급처치에 관한 교육(이하 "응급처치교육"이라 한다)을 실시하는 경우 응급처치교육의 계획·내용 및 시간 등은 별표 9와 같다. (별표9: 심폐소생술 등 응급처치 실습교육 2시간 포함하여 최소 3시간 이상 교육 실시)</p>	보건계
3	학교폭력 예방교육	<p>▣ 학교폭력예방 및 대책에 관한 법률 제15조(학교폭력 예방교육 등) ② 학교의 장은 학교폭력의 예방 및 대책 등을 위한 교직원 및 학부모에 대한 교육을 학기별로 1회 이상 실시하여야 한다.</p>	인성부
4	성폭력 예방교육	<p>▣ 성폭력방지 및 피해자보호 등에 관한 법률 제5조(성폭력 예방교육 등) ② 제1항에 따른 교육을 실시하는 경우 「성매매방지 및 피해자보호 등에 관한 법률」 제4조에 따른 성매매 예방교육, 「양성평등기본법」 제31조에 따른 성희롱 예방교육 및 「가정폭력방지 및 피해자보호 등에 관한 법률」 제4조의3에 따른 가정폭력 예방교육 등을 성평등 관점에서 통합하여 실시할 수 있다.</p> <p>▣ 성폭력방지 및 피해자보호 등에 관한 법률 시행령 제2조(성폭력 예방교육 등의 실시) ② 1. 해당 기관·단체에 소속된 사람 및 학생 등을 대상으로 매년 1회 이상, 1시간 이상의 성교육 및 성폭력 예방교육(이하 "성폭력 예방교육"이라 한다) 실시. 이 경우 기관·단체에 신규임용된 사람에 대해서는 임용된 날부터 2개월 이내에 교육을 실시하여야 한다. ③ 성폭력 예방교육은 다음 각 호의 사항에 대하여 강의, 시청각교육, 인터넷 홈페이지를 이용한 교육 등 다양한 방법으로 실시할 수 있다. 대면(對面)에 의한 방법으로 하는 교육이 포함되어야 한다. 이 경우 교육 대상자가 「아동·청소년의 성보호에 관한 법률」 제2조제1호에 따른 아동·청소년인 경우에는 성폭력 위기 상황에 대응할 능력을 향상시킬 수 있는 교육 내용이 포함되어야 한다.</p>	보건계

순	교육명	관계법령 및 참고내용	담당부서 (담당자)
5	성희롱 예방교육	<p>▣ 양성평등기본법 시행령</p> <p>제19조(성희롱 예방교육) ② 성희롱 예방교육은 강의, 시청각교육 또는 인터넷 홈페이지를 이용한 교육 등 다양한 방법으로 실시할 수 있되, 대면(對面)에 의한 교육이 포함되어야 한다.</p> <p>제20조(성희롱 방지조치 등) ① 1.국가기관 등에 소속된 사람을 대상으로 매년 1회 이상, 1시간 이상의 성희롱 예방교육 실시. 이 경우 신규임용된 사람에 대해서는 임용된 날부터 2개월 이내에 교육을 실시하여야 한다</p>	보건계
6	성매매 예방교육	<p>▣ 성매매방지 및 피해자보호 등에 관한 법률 시행령</p> <p>제2조(성매매 예방교육의 실시) ② 국가기관 및 지방자치단체의 장, 초·중·고등학교의 장과 공공단체의 장(이하 "국가기관등의 장"이라 한다)은 법 제5조제1항에 따라 해당 기관 또는 단체에 소속된 사람 및 학생(「초·중등교육법」에 따른 학교의 학생에 한정하되, 초등학생은 제외한다) 등을 대상으로 매년 1회 이상, 1시간 이상의 성매매 예방교육을 실시하여야 한다. 이 경우 기관·단체에 신규임용된 사람에 대해서는 임용된 날부터 2개월 이내에 교육을 실시하여야 한다.</p> <p>③ 제2항에 따른 성매매 예방교육은 다음 각 호의 사항에 대하여 강의, 시청각교육, 인터넷 홈페이지를 이용한 교육 등 다양한 방법으로 실시할 수 있되, 대면(對面)에 의한 방법으로 하는 교육이 포함되어야 한다.</p>	보건계
7	가정폭력 예방교육	<p>▣ 가정폭력방지 및 피해자보호 등에 관한 법률 시행령</p> <p>제1조의2(가정폭력 예방교육 계획의 수립 등) ② 국가기관 및 지방자치단체의 장, 「초·중등교육법」에 따른 각급 학교의 장 및 제1항 각 호의 기관 또는 단체의 장(이하 "국가기관 등의 장"이라 한다)은 해당 기관·단체에 소속된 사람 및 학생 등을 대상으로 매년 1회 이상, 1시간 이상의 가정폭력 예방교육을 실시하여야 한다. 이 경우 기관·단체에 신규임용된 사람에 대해서는 임용된 날부터 2개월 이내에 교육을 실시하여야 한다. ③ 가정폭력 예방교육은 다음 각 호의 사항에 대하여 강의, 시청각교육, 인터넷 홈페이지를 이용한 교육 등의 방법으로 실시할 수 있되, 대면(對面)에 의한 방법으로 하는 교육이 포함되어야 한다. 이 경우 교육대상자가 아동인 경우에는 가정폭력 위기 상황에 대응할 능력을 향상시킬 수 있는 교육 내용이 포함되어야 한다.</p>	보건계
8	아동학대 예방 및 신고의무 자 교육	<p>▣ 아동복지법 시행령</p> <p>제26조(아동학대 신고의무자에 대한 교육) ③ 아동학대 신고의무자가 소속된 기관·시설 등의 장은 법 제26조제3항에 따라 소속 신고의무자에게 아동학대 예방 및 신고의무와 관련된 교육을 매년 1시간 이상 실시하여야 한다.</p>	보건계
9	자살예방 교육	<p>▣ 자살예방 및 생명존중문화 조성을 위한 법률</p> <p>제17조(자살예방 상담·교육) ① 다음 각 호에 해당하는 기관·단체 및 시설의 장은 자살방지 및 생명존중문화 조성을 위하여 자살예방 상담·교육을 실시할 수 있도록 노력하여야 한다.</p>	보건계

순	교육명	관계법령 및 참고내용	담당부서 (담당자)
10	인성교육	<p>▣ 인성교육진흥법</p> <p>제17조(교원의 연수 등) ① 교육부장관과 교육감은 학교의 교원(이하 "교원"이라 한다)이 대통령령으로 정하는 바에 따라 일정시간 이상 인성교육 관련 연수를 이수하도록 하여야 한다.</p> <p>▣ 인성교육진흥법 시행령</p> <p>제14조(교원의 연수 등) ③ 교원연수 이수기준은 연간 1시간 이상으로 한다. 다만, 교육부장관 및 교육감은 관할 학교 교원의 인성교육 지도 역량을 강화하기 위하여 필요한 경우에는 연간 1시간 이상보다 강화된 교원연수 이수기준을 각각 정하여 운영할 수 있다.</p>	인성부
11	인권교육	<p>▣ 전라북도 학생인권 조례</p> <p>제31조(교직원에 대한 인권 연수와 지원) ① 학교의 장은 교직원을 대상으로 학생의 인권에 관한 교직원 연수를 연 2회 이상 실시하여야 한다.</p> <p>② 교육감은 교직원에 대한 각종 연수에 학생의 인권에 관한 내용을 포함하여 편성하여야 한다</p>	인성부
12	다 문 화 이해교육	<p>▣ 다문화가족지원법</p> <p>제5조(다문화가족에 대한 이해증진) ⑥ 교육부장관과 특별시·광역시·특별자치시·도·특별자치도의 교육감은 「유아교육법」 제2조 및 「초·중등교육법」 제2조에 따른 학교의 교원에 대하여 대통령령으로 정하는 바에 따라 다문화 이해교육 관련 연수를 실시하여야 한다.</p> <p>▣ 전라북도교육청 다문화교육 진흥 조례</p> <p>제13조(교원연수) 교육감은 다문화교육 역량 강화를 위하여 소속 교원을 대상으로 연수 프로그램을 마련하여 충분한 연수기회를 부여하여야 한다.</p>	사회과
13	통일교육	<p>▣ 통일교육 지원법 시행령</p> <p>제5조의3(공무원 등에 대한 통일교육의 실시) ① 법 제6조의7제1항에 따른 기관 및 단체의 장은 소속 공무원 및 직원 등을 대상으로 통일교육을 매년 1회 이상, 1시간 이상 실시하여야 한다.</p>	사회과
14	교 권보 호 교육	<p>▣ 교원의 지위 향상 및 교육활동 보호를 위한 특별법</p> <p>제16조의3(교육활동 침해행위 예방교육) ① 고등학교 이하 각급학교의 장은 교직원·학생·학부모의 보호자를 대상으로 교육활동 침해행위 예방교육을 매년 1회 이상 실시하여야 한다.</p>	교무부

순	교육명	관계법령 및 참고내용	담당부서 (담당자)
15	장애인식 개선교육	<p>▣ 장애인복지법 시행령</p> <p>제16조(장애 인식개선 교육) ② 법 제25조제2항에 따른 기관 또는 단체의 장은 소속 직원·학생을 대상으로 장애인에 대한 인식개선을 위한 교육(이하 "장애 인식개선 교육"이라 한다)을 1년에 1회 이상 실시하여야 한다.</p> <p>▣ 장애인고용촉진 및 직업재활법(사업주 및 공무원이 아닌 근로자가 대상임)</p> <p>제5조의2(직장 내 장애인 인식개선 교육) ① 사업주는 장애인에 대한 직장 내 편견을 제거함으로써 장애인 근로자의 안정적인 근무여건을 조성하고 장애인 근로자 채용이 확대될 수 있도록 장애인 인식개선 교육을 실시하여야 한다.</p> <p>② 사업주 및 근로자는 제1항에 따른 장애인 인식개선 교육을 받아야 한다.</p> <p>▣ 장애인고용촉진 및 직업재활법 시행령</p> <p>제5조의2(직장 내 장애인 인식개선 교육) ① 사업주는 법 제5조의2에 따라 직장 내 장애인 인식개선 교육을 연 1회, 1시간 이상 실시하여야 한다.</p>	보건계
16	긴급복지 신고의무 자 교육	<p>▣ 긴급복지지원법</p> <p>제7조(지원요청 및 신고) ③ 다음 각 호의 어느 하나에 해당하는 사람은 진료·상담 등 직무수행 과정에서 긴급지원대상자가 있음을 알게 된 경우에는 관할 시장·군수·구청장에게 이를 신고하고, 긴급지원대상자가 신속하게 지원을 받을 수 있도록 노력하여야 한다.</p> <ol style="list-style-type: none"> 1. 「의료법」에 따른 의료기관의 종사자 2. 「유아교육법」, 「초·중등교육법」 및 「고등교육법」에 따른 교원, 직원, 산학겸임교사, 강사 <p>▣ 긴급복지지원법 시행규칙</p> <p>제2조의3(긴급지원대상자의 신고의무 관련 교육) ① 법 제7조제4항에 따른 긴급지원사업의 신고 및 신고의무와 관련된 교육(이하 "긴급지원 신고의무 교육"이라 한다)에는 다음 각 호의 사항이 포함되어야 한다.</p> <ol style="list-style-type: none"> 1. 긴급지원대상자 신고의무에 관한 법령 2. 긴급지원대상자 발견 시 신고 방법 3. 긴급지원대상자 보호 절차 <p>② 관계 중앙행정기관의 장은 법 제7조제4항에 따라 같은 조 제3항 각 호에 해당하는 사람의 자격취득이나 보수교육 과정에 긴급지원 신고의무 교육을 1시간 이상 포함시켜야 한다.</p> <p>③ 법 제7조제3항 각 호의 사람이 소속된 기관·시설 등의 장은 법 제7조제4항에 따라 긴급지원 신고의무 교육을 매년 1시간 이상 실시해야 한다.</p> <p>④ 긴급지원 신고의무 교육은 집합 교육이나 인터넷 강의 등의 방법으로 실시할 수 있다.</p> <p>⑤ 제1항부터 제4항까지에서 규정한 사항 외에 긴급지원 신고의무 교육의 실시에 관한 세부적인 사항은 보건복지부장관이 정한다.</p>	복지계

순	교육명	관계법령 및 참고내용	담당부서 (담당자)
17	청렴교육 (부패방지)	<p>▣ 부패방지 및 국민권익위원회의 설치와 운영에 관한 법률 시행령</p> <p>제88조의2(부패방지교육의 실시 등) ① 공공기관의 장은 법 제81조의2제1항에 따라 소속 공직자를 대상으로 매년 1회 이상, 연 2시간 이상의 부패방지 교육을 실시하여야 한다.</p> <p>② 제1항에 따른 부패방지교육은 다음 각 호의 사항에 대하여 강의, 시청각 교육, 인터넷 홈페이지를 이용한 교육 등의 방법으로 실시할 수 있다. 이 경우 교육대상자가 신규 임용자나 승진자 등인 경우에는 대면(對面)에 의한 방법으로 하는 교육이 포함되어야 한다.</p>	교감
18	부정청탁 및 금품 등 수수 의 금지 에 관한 교육	<p>▣ 부정청탁 및 금품등 수수의 금지에 관한 법률</p> <p>제19조(교육과 홍보 등) ① 공공기관의 장은 공직자등에게 부정청탁 금지 및 금품등의 수수 금지에 관한 내용을 정기적으로 교육하여야 하며, 이를 준수할 것을 약속하는 서약서를 받아야 한다.</p> <p>▣ 부정청탁 및 금품등 수수의 금지에 관한 법률 시행령</p> <p>제42조(교육 등) ① 공공기관의 장은 법 제19조제1항에 따라 매년 부정청탁 금지 및 금품등 수수의 금지에 관한 교육계획을 수립하여야 한다.</p> <p>② 제1항에 따른 교육계획에는 교육의 대상·내용·방법 등이 포함되어야 한다.</p> <p>③ 공공기관의 장은 법 제19조제1항에 따라 공직자등에게 연 1회 이상 교육을 실시하여야 하고, 부정청탁 금지 및 금품등 수수의 금지에 관한 법령을 준수할 것을 약속하는 서약서를 신규채용을 할 때 받아야 한다.</p>	교감

순	교육명	관계법령 및 참고내용	담당부서 (담당자)
19	행동강령 교육	<p>▣ 공무원 행동강령</p> <p>제22조(교육) ① 중앙행정기관의 장등은 소속 공무원에 대하여 이 영의 준수를 위한 교육계획을 수립·시행하여야 하며, 매년 1회 이상 교육을 하여야 한다.</p> <p>② 중앙행정기관의 장등은 공무원을 신규임용할 때 이 영의 교육을 하여야 한다.</p> <p>▣ 전라북도교육청 공무원 행동강령</p> <p>제22조(교육) ① 교육감은 공무원에 대하여 이 규칙의 준수를 위한 교육계획을 수립·시행하여야 하며, 매년 1회 이상 교육을 하여야 한다.</p> <p>② 교육감은 다음 각 호의 소속 공무원에 대하여 이 규칙의 내용이 포함된 청렴교육을 이수하도록 하여야 하며, 이수시간 등 세부적인 사항을 제1항의 교육 계획에 반영하여야 한다.</p> <ol style="list-style-type: none"> 1. 교원 및 지방공무원 신규 임용(예정)자 2. 교감 및 사무관 승진 임용(예정)자 3. 학교장 및 4급(상당) 이상 고위직공무원 임용(예정)자 4. 그 밖에 교육감이 정하는 자 <p>③ 교육감은 제1항과 제2항이 규정하고 있는 교육을 실시하기 위하여 소속 교육 기관(전북교육연수원 등)에서 이 규칙의 교육과정을 운영한다.</p> <p>④ 제1항에 따라 실시하는 교육은 다음 각 호의 사항을 포함하여야 한다.<신 설 2019. 6. 11.></p> <ol style="list-style-type: none"> 1. 직무와 관련하여 향응·금품 등을 받는 행위의 금지·제한에 관한 사항 2. 직위를 이용한 인사 관여·이권개입·알선·청탁행위 및 부당행위 등의 금 지·제한에 관한 사항 3. 공정한 인사 등 건전한 공직풍토 조성을 위하여 공직자가 지켜야 할 사 항 4. 공직자 행동강령 위반행위에 대한 신고·처리 절차 및 신고자 보호 등에 관한 사항 5. 그 밖에 부패의 방지와 공직자의 직무의 청렴성 및 품위유지 등을 위하 여 필요한 사항 	교감
20	공익신고 자 보호제도 교육	<p>▣ 전라북도교육청 공익신고 처리 및 신고자 보호 등에 관한 규칙</p> <p>제8조(공익신고자 보호제도 교육) ① 교육감은 공무원을 대상으로 공익신고자 보호 및 제도의 활성화를 위한 교육을 연 1회 이상 실시하고, 신규 채용하 는 공무원에 대해서는 신규 채용 시 교육을 실시하여야 한다.</p> <p>② 제1항에 따른 교육에는 다음 각 호의 내용이 포함되어야 한다.</p> <ol style="list-style-type: none"> 1. 공익침해행위 신고 대상 및 공익신고자 보호에 관한 법령 2. 공익신고 접수 시의 처리 절차와 조치 기준 3. 공익신고 등으로 불이익을 입은 직원의 상담 및 구제 절차 4. 그 밖에 공익신고자 보호 및 제도의 활성화에 필요한 사항 <p>③ 제1항에 따른 교육은 직원연수, 조회, 회의 및 인터넷 등 정보통신망을 이용한 사이버 교육 등을 통하여 실시할 수 있다.</p>	교감

순	교육명	관계법령 및 참고내용	담당부서 (담당자)
21	개인정보 보호교육	<p>▣ 개인정보 보호법</p> <p>제28조(개인정보취급자에 대한 감독) ② 개인정보처리자는 개인정보의 적정한 취급을 보장하기 위하여 개인정보취급자에게 정기적으로 필요한 교육을 실시하여야 한다.</p> <p>▣ 교육부 개인정보 보호지침</p> <p>제32조(개인정보보호 교육)④ 각급기관의 장은 개인정보취급자 등을 대상으로 개인정보보호에 필요한 교육을 실시하여야 한다.</p>	교육정보부
22	정보보안 교육	<p>▣ 교육부 정보보안 기본지침 제9조</p> <p>제9조(정보보안교육) ① 각급기관의 장은 정보보안에 대한 경각심을 제고하기 위하여 정보보안 교육계획을 수립하여 연1회 이상 모든 소속 공무원 등을 대상으로 교육(온라인 교육을 포함한다)을 실시하여야 한다.</p> <p>② 제1항에 따라 모든 공무원 등은 특별한 사유가 없는 한 연1회 이상 정보보안교육을 이수하여야 한다.</p> <p>▣ 전라북도교육청 정보보안 기본지침 제9조</p> <p>제9조(정보보안교육) ① 각급기관의 장은 정보보안에 대한 경각심을 제고하기 위하여 정보보안 교육계획을 수립하여 연1회 이상 모든 소속 공무원 등을 대상으로 교육(온라인 교육을 포함한다)을 실시하여야 한다.</p> <p>② 제1항에 따라 모든 공무원 등은 특별한 사유가 없는 한 연1회 이상 정보보안교육을 이수하여야 한다.</p>	교육정보부
23	사회복지 교육	<p>▣ 지방공무원 교육훈련 운영지침(행정안전부 예규)</p> <p>○ 지방자치단체의 장은 소속 공무원의 복지마인드 제고를 위해 필요한 경우, 5급 이하 일반직 공무원의 승진한 필요한 상시학습시간 중 사회복지분야 교육훈련과정을 연간 4시간 이상 의무적으로 이수하도록 정할 수 있음(사이버 교육과정 포함)</p> <p>▣ 2021 지방공무원 교육훈련 시행계획(총무과)</p> <p>○ 상시학습제도 운영 중 연간 교육훈련 최저 교육이수시간에 사회복지분야 4시간 의무 편성됨</p>	복지계
24	소방훈련· 교육	<p>▣ 공공기관의 소방안전관리에 관한 규정</p> <p>제14조(소방훈련과 교육) ① 기관장은 해당 공공기관의 모든 인원에 대하여 연 2회 이상 소방훈련과 교육을 실시하되, 그 중 1회 이상은 소방관서와 합동으로 소방훈련을 실시하여야 한다. 다만, 상시 근무하는 인원이 10명 이하이거나 제5조제1항 각 호 외의 부분 단서에 따라 소방안전관리자를 선임하지 아니할 수 있는 공공기관의 경우에는 소방관서와 합동으로 하는 소방훈련을 실시하지 아니할 수 있다.</p>	인성부

순	교육명	관계법령 및 참고내용	담당부서 (담당자)
25	학교석면 안전교육	<p>▣ 석면안전관리법 시행규칙</p> <p>제33조(석면안전관리교육의 시기 등) ① 석면건축물안전관리인은 법 제23조 제1항에 따른 신고 또는 변경신고를 한 날부터 3개월 이내에 8시간 이상의 석면안전관리교육을 받아야 한다.</p> <p>② 석면건축물안전관리인은 제1항에 따른 교육을 받은 날이 속하는 연도의 다음 연도 1월 1일을 기준으로 2년마다(매 2년이 되는 해의 1월 1일 전까지를 말한다) 4시간 이상의 보수교육을 받아야 한다.</p> <p>③ 제1항에 따른 석면안전관리교육은 집합교육으로 실시하고, 제2항에 따른 보수교육은 집합교육 또는 정보통신매체를 이용한 원격교육으로 실시한다.</p> <p>▣ 전라북도교육청 학교석면 안전관리 조례</p> <p>제11조(교육·홍보) 학교의 장은 학생, 학부모 및 교직원을 대상으로 석면건축물에 대한 이해와 관리에 필요한 교육 및 홍보를 하여야 한다.</p>	행정실
26	신재생 에너지 설비 사용 교육	<p>▣ 전라북도교육청 신·재생에너지 설비 유지관리 관한 조례</p> <p>제16조(신·재생에너지의 이용 교육) 학교장은 신·재생에너지 이용 및 학교에 설치된 설비 전반에 대한 교육을 학생 및 교직원 대상으로 연 1회 실시하여야 한다.</p>	행정실

