



6월 9일은 구강보건의 날

만 6세에 맞이하는
평생친구⁹
6세 구치
(臼齒 어금니)



■ 6세 구치(영구치)를 평생 건강하게 사용하기 위한 방법

- ▶ 올바른 칫솔질(3, 3, 3법)
회전법으로 하루 3번, 식사 후 3분 이내, 3분 동안
- ▶ 치실 사용과 혀 닦기
- ▶ 식품 선택
 - 치아에 좋은 식품: 우유, 치즈, 멸치, 야채, 과일
 - 치아에 나쁜 식품: 달고 끈끈한 간식류, 탄산음료
- ▶ 정기 검진: 6개월마다 검진, 어금니 홈메우기 등
- ▶ 나쁜 습관 버리기
: 손가락 빨기, 턱 괴기, 손톱 깨물기, 연필 물기 등

■ 좋은 칫솔 고르기

칫솔모는 끝이 둥글고, 치아 2~3개를 덮을 정도의 크기가 적합합니다.

구강보건의 날 캠페인 소개



위치	전주시 덕진구 소리로 68 전주동물원
일시	6월 5일 10:00 ~ 12:00
대상	전주시민 누구나

■ 프로그램 안내: 구강검진 및 교육, 충치세균 잡기 대작전, 치아 팔찌 및 열쇠고리 만들기, 인생 네컷 등

※자세한 내용은 덕진보건소 홈페이지를 참고해주세요(링크첨부)
: <https://naver.me/G3XY9YE2>

야외활동시 벌레에 물리면?

벌레 물림으로 인한 질병의 주요 특징과 증상은 어떻게 다를까요?

모기에 물렸을 때



말라리아 감염

- 말라리아 감염 시 하루는 열이 나고 하루는 열이 전혀 없다가 그 다음날 다시 열이 나는, 삼일열이 특징이에요.
- 오한, 발한, 두통, 근육통, 오심, 구토, 설사가 나타날 수 있어요.

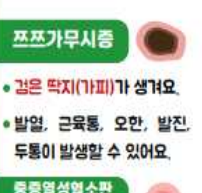
벌에 쏘였을 때



아나필락시스

- 벌독 알레르기가 있는 약 1%의 사람에서 나타나요.
- 흔히 불안감으로 시작되고, 저림과 현기증이 뒤따라 나타나요.
- 이후 전신 두드러기, 부기, 호흡곤란, 실신 등이 발생할 수 있어요.

진드기에 물렸을 때



프프가무시증

- 깊은 딱지(가피)가 생겨요.
- 발열, 근육통, 오한, 발진, 두통이 발생할 수 있어요.

동종열성열소판 감소증후군

- 붉은 반점이 생겨요.
- 고열, 구토, 설사, 두통, 근육통이 특징이며, 치사율 약 20%로 매우 높아요.

라임병

- 과녁모양의 붉은 반점이 생겨요.
- 발열, 오한, 피로감, 두통, 관절통이 발생할 수 있어요.

벌레에 물리면 이렇게 대처하세요



물린 위치 주변의 액세서리를 제거해요.



물린 부위를 깨끗한 물로 충분히 세척해요.



벌에 물린 경우, 벌침은 신용카드 등으로 면도하듯 밀어서 빼내요.
※ 집게, 핀셋, 손가락 등으로 제거하면, 오히려 벌침 안에 남은 독이 몸 안으로 들어갈 수 있어요.



물린 부위를 얼음팩 등으로 냉찜질 해요.
※ 동상을 방지하기 위해 수건을 덧대어 얼음팩이 피부에 직접 닿지 않도록 하세요.



통증이 너무 심하거나, 어지럽고, 가슴이 두근거리고, 속이 울렁거리는 증상이 발생하면 바로 의료기관을 찾아가세요.

마약 및 약물 오남용 예방 대마 젤리 주의보

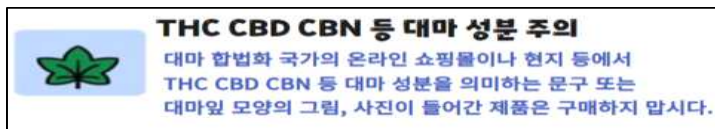
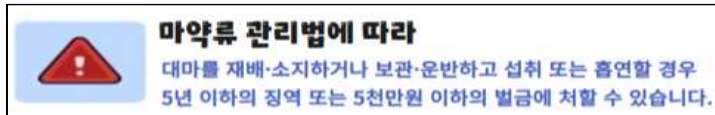
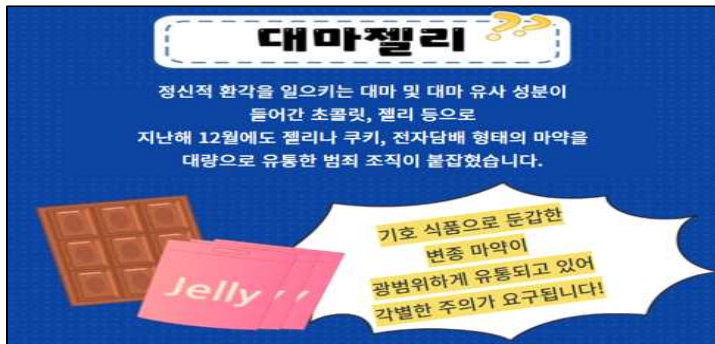
최근 대마 가공식품(젤리 등) 섭취 후 병원 후송되는 사건이 연속 발생! 일반 젤리와 비슷한 외형을 갖춘 '대마 젤리'가 국내에 밀반입되어 유통 및 확산되고 있으므로 각 가정에서는 아래 내용을 참고하여 주의 및 지도가 필요합니다.

□ '대마 젤리'의 위험성

- 대마 젤리란? 대마를 삶은 기름을 농축
→ 젤리 형태로 가공
- 대마 젤리 섭취로 인한 환각 및 부작용 위험성이 일반 대마보다 약 20배 이상 높아 각종 부작용 발생 가능성 ↑

□ 당부 사항

- 해외 방문이 빈번한 방학 기간 중 또는 해외 체험학습 시, 가급적 '젤리', '사탕'류 구매 자제 (**성분 확인** ※)
- 청소년 상대로 집중력을 높여준다는 '카페인 젤리' 또한 환각 증세 유발 가능성이 있어 섭취 시 유의
- 모르는 사람이 준 '젤리', '사탕', '음료수' 등 절대 섭취 금지



(자료출처: 경찰청)

여름철 수인성·식품매개 감염병

▶ 수인성 감염병이란?

병원성 미생물에 오염된 물 또는 식품 섭취로 인하여 설사나 구토, 복통 등의 위장관 증상이 주로 발생하는 감염병입니다. 기온이 높아지는 6월부터는 병원성 미생물의 증식이 활발해지고, 야외활동이 증가하면서 물이나 음식으로 감염되는 수인성 감염병이 집중적으로 발생하게 되며, 대부분 경증이지만 일부의 경우 사망에 이르기도 합니다.

1



물이나 음식으로 감염되는 병

콜레라, 장티푸스, 파라티푸스, 세균성이질, 장출혈성대장균감염증 등 제2급감염병
살모넬라감염증, 장염비브리오균감염증, 캄필로박터균감염증, 노로 바이러스감염증 등 제4급감염병 장관감염증

2

이런 증상이 생길 수 있어요

설사, 구토, 복통, 오심 등 장관감염 증상



2024년 6월 4일



공립
단설

전주성현유치원