

# 2022년 사이버브릿지 프로그램 교육대상자 선발 안내



주최 과학기술정보통신부  
주관 KAIST 과학영재교육연구원

주소 | 34051 대전광역시 유성구 문지로 193 KAIST 문지캠퍼스 F617호  
TEL | 042-350-6228 E-mail | bridge@kaist.ac.kr  
홈페이지 | <http://gifted.kaist.ac.kr>

과학기술정보통신부  
Ministry of Science and ICT

KAIST 과학영재교육연구원  
Global Institute For Talented Education



## 1. 사이버브릿지 프로그램이란?



KAIST 사이버브릿지 프로그램은 과학기술정보통신의 지원으로 2016년부터 「전국의 초등학교 5~6학년에 재학 중인 학생 중 수학·과학에 관심과 재능을 가진 사회통합대상자의 잠재적 영재 학생을 발굴 및 육성」 하고자 온라인 교육을 제공하는 프로그램입니다.

주최 과학기술정보통신부  
Ministry of Science and ICT 주관 KAIST  
Global Institute For Talented Education 과학영재교육연구원

## 2. 2022년 KAIST 사이버브릿지 프로그램



- ☺ **교육대상** 2022년 5월 현재 초5~6학년 사회통합대상자 학생 250명  
※ 사이버브릿지 프로그램에 선발된 참가자 전원 기념품 제공
- ☺ **교육기간** 2022년 7월~10월
- ☺ **교육방법** KAIST 재학생 멘토와 함께하는 **온라인 교육 및 실시간 학습 멘토링(zoom)**
- ☺ **교육내용**

| 구 분                        | 교육내용 및 방법  | 비 고  |
|----------------------------|--|--|
| 온라인<br>오리엔테이션<br>(OT CAMP) | <b>기 간</b> 2022.7.23 (토), 1 day 온라인 캠프<br><b>방 법</b> 온라인 Zoom<br><b>내 용</b> 오리엔테이션<br>• 과학 특강<br>• 온라인 교육 안내(학습방법, 과제제출, 멘토 피드백, 질의 응답 등)<br>• 온라인 멘토 소개   | • ZOOM<br>• 필수 참가 요망<br>• 참가자에게 캠프<br>기념품 발송 예정                              |
| 온라인 교육                     | <b>기 간</b> 2022년 7월 ~ 10월<br><b>차 시</b> 총 10차시 (1차시 1주)<br><b>내 용</b> 개념학습 중심의 수학, 과학 학습 멘토링<br><b>멘 토</b> KAIST 재학생<br><b>방 법</b> 온라인 교육 및 실시간 학습 멘토링(zoom)<br><b>과 제</b> 차시별 탐구과제 1~2개 제출 및 피드백 제공 | • 총 7회 실시간<br>학습 멘토링<br>(2시간, zoom) :<br>질의 응답 및<br>진로멘토링,<br>수과학 보충학습<br>실시 |

2022년 KAIST 사이버브릿지 프로그램 연간 일정



| 구분        | 일정                      | 내용  | 비고   |
|-----------|-------------------------|---|--|
| 지원자 모집    | '22.5.2(월) ~ 5.20(금)    | <b>학생</b> 온라인 지원서 작성<br>※ 온라인 지원서 접수(링크) 주소는 5월 2일(월)에<br>선발공고 홈페이지에 게시 예정<br><br><b>교사</b> 교사추천서 & 학교장 확인서 제출  | 선발 공고<br><a href="http://gifted.kaist.ac.kr">http://gifted.kaist.ac.kr</a><br><br>교사 제출처<br><a href="mailto:bridge@kaist.ac.kr">bridge@kaist.ac.kr</a> |
| 대상자 선발    | '22.5.23(월) ~ 6.17(금)   | • 지원자격 여부 및 서류 평가: '22.5.23(월)~6.17(금)<br>• 결과공고: '22.6.17(금) 17시 예정<br>– 홈페이지 및 해당 학교 공문 발송, 개별 문자 안내  | 선발 결과 공고<br><a href="http://gifted.kaist.ac.kr">http://gifted.kaist.ac.kr</a>  |
| 교육 준비     | '22.6.20(월) ~ 7.15(금)   | • 사전 설문 조사 및 반배정 기초 조사: '22.6.20(월)~7.1(금)<br>• 홈페이지 회원가입 및 수강 신청<br>– KAIST에서 일괄 등록 예정: '22.7.4(월) ~ 7.15(금)   | 온라인 설문 진행  |
| 온라인 OT    | '22.7.23(토) 14:00~17:00 | • 리더십 특강<br>• 온라인 교육 안내<br>– 학습방법, 과제제출, 멘토 피드백, 질의 응답 등<br>• 온라인 멘토와의 만남   | Zoom으로 진행  |
| 온라인 교육    | '22.8.1(월) ~ 10.16(일)   | <b>10차시 온라인 교육 실시</b><br>• KAIST 사이버영재교육 LMS 이용 ( <a href="http://talented.kaist.ac.kr">http://talented.kaist.ac.kr</a> )<br>• 매주 1차시(1개 주제)에 대해 온라인으로 자기주도 학습<br>• 학습자료(e-book)가 미리 홈페이지에 탑재<br>• 시간에 구애받지 않고, 학생 자신이 원하는 시간에 온라인 학습 진행<br>• 해당 차시 탐구과제 수행<br>• 기한 내에 탐구과제 제출<br>• 온라인 멘토 과제 채점 및 피드백<br>• 게시판에 통해 학습관련 궁금한 점 질의, 멘토가 게시판 답변 | 총 7회 주말 학습멘토링 실시(Zoom)<br>• 수과학 보충학습, 학습 질의 응답, 진로 멘토링 등   |
| 복습 및 설문조사 | '22.10.17(월) ~ 10.30(일) | • 복습 및 미제출 과제 제출<br>• 온라인 교육 만족도 설문조사 실시  |  |

※ 상기 일정은 사정에 의해 변경될 수 있음.

사이버브릿지 프로그램 온라인 교육 세부 일정



| 구분         | 일정                | 내용  | 비고                      |
|------------|-------------------|---|-------------------------|
| 교육 준비      | 6.20(월)~7.15(금)   | • 사전 설문 조사 및 반배정 기초 조사<br>• 홈페이지 회원가입 & 수강 신청<br>– KAIST에서 일괄 등록 예정       | 온라인 설문 조사, 관리자 일괄 등록    |
| 온라인 오리엔테이션 | 7.23(토).14~17시    | • 리더십 특강<br>• 온라인 교육 안내<br>– 학습방법, 과제제출, 멘토 피드백, 질의 응답 등<br>• 온라인 멘토와의 만남 | Zoom                    |
| 온라인 교육     | 1차시               | 8.1(월)~8.7(일)   | • 1차시 온라인 교육 및 탐구과제 제출  |
|            | 2차시               | 8.8(월)~8.14(일)  | • 2차시 온라인 교육 및 탐구과제 제출  |
|            | 3차시               | 8.15(월)~8.21(일)   | • 3차시 온라인 교육 및 탐구과제 제출  |
|            | 4차시               | 8.22(월)~8.28(일)   | • 4차시 온라인 교육 및 탐구과제 제출  |
|            | 5차시               | 8.29(월)~9.4(일)  | • 5차시 온라인 교육 및 탐구과제 제출  |
|            | 6차시               | 9.5(월)~9.18(일)<br>*추석   | • 6차시 온라인 교육 및 탐구과제 제출  |
|            | 7차시               | 9.19(월)~9.25(일)   | • 7차시 온라인 교육 및 탐구과제 제출  |
|            | 8차시               | 9.26(월)~10.2(일)   | • 8차시 온라인 교육 및 탐구과제 제출  |
|            | 9차시               | 10.3(월)~10.9(일)   | • 9차시 온라인 교육 및 탐구과제 제출  |
|            | 10차시              | 10.10(월)~10.16(일)   | • 10차시 온라인 교육 및 탐구과제 제출 |
| 복습 및 설문조사  | 10.17(월)~10.30(일) | • 복습 및 미제출 과제 제출<br>• 온라인 교육 만족도 설문조사 실시                                  | 10.29(토), 실시간 학습 멘토링    |

※ 상기 일정은 사정에 의해 변경될 수 있음.

온라인 교육 방법

- 담당 멘토** KAIST 대학(원)생의 온라인 교육 멘토로 참여하고, 학생 20명당 멘토 1명이 담당
- 학습지원** 게시판 질의 응답을 통한 담당 학생들과의 커뮤니케이션을 통한 학습 지원, 탐구과제 개별 채점 및 개별 맞춤형 피드백 실시
- 학습 멘토링** Zoom을 이용한 실시간 멘토와의 만남(7회)을 통해 수과학 보충학습, 학습 질의응답 및 진로 멘토링 등 2시간 실시 예정  
 \* 실시간 학습 멘토링 시간은 추후 안내 예정(오전 10~12시 또는 14~16시)
- 교육장소** 최신의 KAIST 사이버 영재교육 시스템(LMS)\* 이용하여 온라인 교육 실시  
 \* 사이버영재교육 홈페이지 <http://talented.kaist.ac.kr>

사이버영재교육 홈페이지 <http://talented.kaist.ac.kr>



### 온라인 교육 절차

| 차시별 교육 안내  | 온라인 학습 수행   | 과제 평가 및 피드백  |
|--|---|--|
| <ul style="list-style-type: none"> <li>해당 강좌 내 공지사항을 통해 차시별 교육 안내</li> <li>주요 학습 내용 및 과제 제출 기한 안내</li> </ul> | <ul style="list-style-type: none"> <li>자기주도학습 기반의 온라인 학생 수행</li> <li>KAIST 멘토의 학습지도 및 질의응답(실시간 7회)</li> <li>탐구과제 수행 및 제출</li> </ul> | <ul style="list-style-type: none"> <li>멘토의 탐구과제 평가</li> <li>개별 맞춤형 피드백 실시</li> <li>멘토 피드백 확인 및 성찰</li> </ul> |
| 멘토   | 학생 - 멘토   | 학생 - 멘토  |

### 온라인 교육 멘토 역할

- 인원 : 약 10명 내외(학생 20명 당 교육 멘토 1명 배정)
- 온라인 멘토의 사회통합대상 학생 학습지도를 위한 멘토 교육 및 간담회를 통해 멘토의 역량 강화 지원
- KAIST 사이버영재교육 시스템(LMS)을 통해 담당 강좌 온라인 교육 운영
  - 교육안내** 매 차시 시작마다 공지사항에 교육 일정 공지, 과제제출 안내
  - 학습촉진** 학습 참여 안내문 공지하여 학습 참여 촉진, 홈페이지 공지사항에 학습 참고자료 게시 등
  - 질의응답** 게시판 질의 응답, 실시간 온라인 학습멘토링 실시(7회, 2시간)
  - 과제채점** 학생 과제 채점 및 피드백
- 멘토 간담회에 참석하여 온라인 교육 운영 활동 공유 및 개선사항 논의
- 클래스별 학생 온라인 교육 참여 활동 관찰 및 우수학생 추천 등

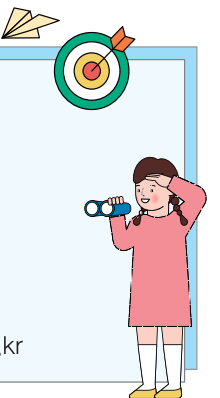
### 학년별 온라인 교육 내용

| 학 년 | 과 목 | 단 원     | 영 역          | 차 시  | 주제명                       |
|-----|-----|---------|--------------|------|---------------------------|
| 5학년 | 수학  | 1학기-2단원 | 규칙과 대응       | 1차시  | 1차시 규칙과 대응 찾기             |
|     |     |         |              | 2차시  | 나만의 스트링 아트 만들기            |
|     |     | 2학기-5단원 | 직육면체         | 3차시  | 직육면체 세상을 재미있게 탐구해보자!      |
|     |     |         |              | 4차시  | 정육면체를 펼치면 수학이 켜!          |
|     | 과학  | 1학기-2단원 | 온도와 열        | 5차시  | 나만의 온도계 만들기               |
|     |     |         |              | 6차시  | 얼음을 지키는 보냉가방 만들기          |
|     |     | 1학기-4단원 | 용해와 용액       | 7차시  | 물에 녹는 물질과 물에 녹지 않는 물질     |
|     |     |         |              | 8차시  | 용액의 종류와 진하기               |
| 6학년 | 수학  | 1학기-2단원 | 각기둥과 각뿔      | 1차시  | 각기둥과 각뿔을 소개합니다            |
|     |     |         |              | 2차시  | 나는 멋진 건축가!                |
|     |     | 1학기-4단원 | 비와 비율        | 3차시  | 비율을 알면 비교가 쉽다!            |
|     |     |         |              | 4차시  | 백분율로 비교해보는 소금물의 진하기       |
|     | 과학  | 1학기-3단원 | 여러 가지 기체     | 5차시  | 누구나 넌? 산소와 이산화 탄소!        |
|     |     |         |              | 6차시  | 압력과 온도에 따라 부피를 바꾸는 신기한 기체 |
|     |     | 2학기-1단원 | 전기의 이용       | 7차시  | 반짝반짝! 전구에 불이 켜지는 조건       |
|     |     |         |              | 8차시  | 찌릿찌릿! 안전한 전기 사용을 위한 방법    |
|     |     | 2학기-4단원 | 우리 몸의 구조와 기능 | 9차시  | 숨을 쉴 때 우리 몸에 생기는 일        |
|     |     |         |              | 10차시 | 운동할 때 우리 몸에 생기는 일         |

- 혜택 사항
- 교육비 전액 무료
  - KAIST 대학생의 온라인 학습 및 진로 멘토링 지원
  - 초6학년 학생 중 온라인 교육 우수 학생 KSOP(KAIST Science Outreach Program) 추천

### 3. 중요 사이트 및 문의처

- 선발 공고: <http://gifted.kaist.ac.kr>
- 온라인 지원서 작성: 선발 공고 홈페이지에서 확인
- ※ 온라인 지원서 접수 주소는 5월 2일(월)에 홈페이지에 게시 예정
- 온라인 교육: <http://talented.kaist.ac.kr>
- 교사추천서 제출: [bridge@kaist.ac.kr](mailto:bridge@kaist.ac.kr)
- 문의처: 전화 042-350-6228, 팩스 042-350-6224, 이메일 [bridge@kaist.ac.kr](mailto:bridge@kaist.ac.kr)



# 2022년 KAIST 사이버브릿지 프로그램

## 교육대상자 선/발/안/내



### 1. 선발 대상 및 인원

#### 선발 대상

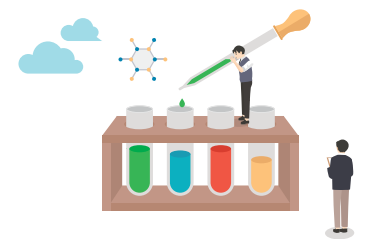
- 조건 1\_** 2022년 5월 현재 전국 초등학교 5~6학년 재학생 중 **사회통합대상자 학생**  
(※ 지원 자격은 p11~13 붙임 참조)
- 조건 2\_** 수학, 과학 분야에 흥미와 재능이 있는 학생
- 조건 3\_** 담임 교사 또는 교과 담임 교사의 추천을 받은 학생

※ 위 조건 3개를 모두 만족해야 함.

※ 2022. 4월 현재 KAIST를 포함한 다른 기관의 영재교육 프로그램에 참여하고 있는 사회통합대상 학생도 지원 가능

#### 선발 인원 : 총 250명

※ 각 학교의 사이버브릿지 프로그램 교육대상자 추천 인원은 제한없음.



### 2. 선발 방법 및 절차

#### 선발 방법

지원자의 자기소개서와 교사추천서를 대상으로 서류평가를 통해 교육대상자 선발

#### 선발 절차





### 3. 세부 선발 일정

| 구분        | 일정                          | 내용  | 비고                             |
|-----------|-----------------------------|---|--------------------------------|
| 선발<br>공고  | '22. 4. 5(화)                | <ul style="list-style-type: none"> <li>KAIST 과학영재교육연구원 홈페이지 공지<br/><a href="http://gifted.kaist.ac.kr">http://gifted.kaist.ac.kr</a></li> <li>전국 초등학교 공문 발송</li> </ul>  | ※ 첨부 자료<br>- 선발 요강<br>- 지원서 양식 |
| 지원서<br>접수 | '22. 5. 2(월)<br>~ 5. 20(금)  | <ul style="list-style-type: none"> <li>접수 방법 : 온라인 접수</li> <li>온라인 지원서: 홈페이지의 온라인 지원서 작성 URL 클릭<br/>※ 온라인 지원서 접수 주소는 5월 2일(월)에 홈페이지에<br/>게시 예정</li> <li>학 생<br/>개인정보활용 동의, 지원자 정보 입력 및<br/>자기소개서 작성, 사전 설문조사 실시</li> <li>교 사<br/>① 교사추천서 및 학교장 확인서 양식 다운로드<br/>② 교사추천서 작성 및 서명<br/>③ 학교장 확인서 작성 및 직인 날인<br/>④ pdf 파일로 변환 후 이메일 제출<br/>⑤ bridge@kaist.ac.kr</li> </ul> |                                |
| 서류<br>평가  | '22. 5. 23(월)<br>~ 6. 17(금) | <ul style="list-style-type: none"> <li>평가자료: 교사추천서 및 확인서, 자기소개서 등 제출 서류</li> <li>평가 요소: 총 5개 요소</li> <li>총점: 50점 만점</li> </ul>  | 비공개로 진행                        |
| 합격자<br>발표 | '22. 6. 17(금)<br>17시        | <ul style="list-style-type: none"> <li>KAIST 과학영재교육연구원 홈페이지 공지<br/>(<a href="http://gifted.kaist.ac.kr">http://gifted.kaist.ac.kr</a>)</li> <li>해당 초등학교로 결과 공문 발송 및 개별 문자 안내</li> </ul>   |                                |

※ 본 선발 일정은 사정에 의해 변경될 수 있음.



### 붙임

### '22년 KAIST 사이버브릿지 지원 자격 유형

#### ☺ 관계 법령 및 근거

- 영재교육진흥법 제5조 2항, 시행령 제12조 2항
- 국민기초생활보장법, 시행령, 시행규칙
- 2022학년도 고등학교 사회통합전형 추진 계획(안) (서울특별시교육청 교육혁신과, 2021. 5.)

#### ☺ 지원자격 유형(사회통합대상자 유형)

- 기회균등 및 사회다양성 유형으로 구분되며, 기회균등 유형을 우선 선발함.
- 사회다양성 유형 필수 요건은 2021년 가구원별 중위소득 160%이하 가정의 자녀를 대상으로 함.
- 지원자격 유형별 증빙서류는 '첨부 2의 [서식2의 학교장 확인서]'로 대체하며 별도로 제출하지 않음.

| 유형               | 지원 자격  |
|------------------|--|
| ① 국가보훈대상         | ▶「국가유공자 등 예우 및 지원에 관한 법률」 제22조에 따른 교육지원대상자<br>- 소속교에서 '교육지원대상자'임을 확인하는 확인서 제출<br>▶ 교육지원대상자 외 「국가보훈기본법」 제3조 제2호에 따른 국가보훈대상자 또는 그 자녀<br>- 국가보훈대상자 확인원 제출 |
| ② 기초생활수급자        | 「국민기초생활 보장법」 제2조 제1호 및 제2호에 따른 수급(권)자 또는 그 자녀  |
| ③ 법정차상위계층        | 「국민기초생활 보장법」 제2조 제10호에 따른 법정차상위대상자<br>-차상위 자활 대상자, 차상위 본인 부담 경감 대상자, 차상위 장애 수당 대상자, 차상위 장애 연금 대상자, 차상위계층 확인서 발급대상자로 주민자치센터에 등록된 가구의 구성원                |
| ④ 기준 중위소득 50%이하  | '교육급여수급자증명서' 제출한 자   |
| ⑤ 기준 중위소득 60% 이하 | '교육비지원확인서' 제출한 자   |
| ⑥ 한부모가족보호 대상자    | 「한부모가족지원법」 제5조에 따른 한부모가족보호대상자<br>※ 한부모가족보호대상자(법정 한부모가족)는 한부모가족지원법에 따른 보호 대상으로 일반 모자가족 또는 부자가족과는 구분   |

| 구분          | 지원 자격   |
|-------------|---|
| ⑦ 학교장 추천 학생 | <p>국민기초생활수급자, 법정차상위대상자, 중위소득 50% 및 60%이하에는 포함되지 않으나, 갑작스런 사유로 가정형편이 어렵다고 학교장이 판단 · 추천한 자</p> <div> <b>학교장 추천 요건</b> <ul style="list-style-type: none"> <li>- 부양의무자의 갑작스러운 실직으로 생계에 매우 어려움이 있는 경우(실업급여 수혜 가정 등)</li> <li>- 가게 파산 또는 재산 압류 등으로 생계에 매우 어려움이 있는 경우</li> <li>- 부양의무자의 질병 · 사고 · 장애 등으로 인하여 근로 능력이 없거나, 생계에 매우 어려움이 있는 경우</li> <li>- 부양의무자가 자영업자로 폐업 · 휴업 등에 따른 생계에 매우 어려움이 있는 경우</li> </ul> </div> |
| 사회<br>다양성   | ① 다문화가정자  |
|             | ② 북한이탈청소년   |
|             | ③ 특수교육대상자   |
|             | ④ 도서 · 벽지 출신  |
|             | ⑤ 아동복지시설 보호 아동  |
|             | ⑥ 소년 · 소녀 가장 / 조손 가정 자녀   |
|             | ⑦ 장애인의 자녀   |
|             | ⑧ 순직 군경, 순직 공무원, 순직 교원의 자녀  |
|             | ⑨ 한부모가정 자녀  |
|             | ⑩ 다자녀가정 (3자녀이상) 자녀  |
|             | ⑪ 특수직업 종사자의 자녀  |

## ☺ 사회다양성전형 필수 요건

### 2021년 가구원수별 중위소득 160%이하 가정의 자녀

- ‘지역 가입자’는 건강보험료 본인부담금을 기준으로 함
- ‘직장 가입자’ 및 ‘혼합(직장+지역가입자)\*’는 건강보험료 본인부담금과 재산세 납부금액(연간) 기준을 동시에 충족해야 함

### [요 건]

- 건강보험료, 재산세 납부 금액은 부모 (※ 이혼한 경우 친부 및 친모) 모두 확인 · 합산
- 가구원수별 건강보험료 및 재산세 납부 금액이 아래 기준표 해당 금액 이하인 가구
- \* 혼합(직장+지역가입자): 부 또는 모 중 1명은 직장가입자이며, 1명은 지역가입자인 경우 부모가 납부한 건강보험료 본인부담금 합산

### 【가구원수별 중위소득 160%이하 건강보험료 본인부담금 및 재산세 납부금액 기준표】

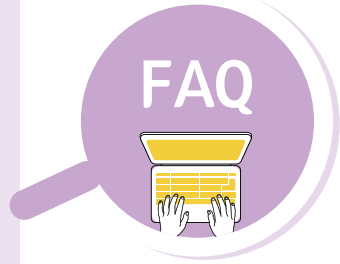
(단위:원)

| 가구원수 | 건강보험료 본인부담금 |         |         | 재산세납부금액*  |
|------|-------------|---------|---------|-----------|
|      | 직장가입자       | 지역가입자   | 혼합      |           |
| 2인   | 170,536     | 174,281 | 171,997 | 561,150   |
| 3인   | 220,987     | 238,835 | 224,800 | 899,760   |
| 4인   | 270,748     | 300,338 | 278,094 | 1,242,480 |
| 5인   | 321,769     | 356,168 | 337,302 | 1,580,880 |
| 6인   | 380,152     | 420,252 | 414,255 | 1,915,440 |
| 7인   | 414,255     | 456,308 | 449,388 | 2,249,040 |
| 8인   | 486,115     | 531,814 | 540,144 | 2,582,400 |
| 9인   | 540,144     | 583,151 | 634,303 | 2,916,000 |
| 10인  | 634,303     | 661,710 | 816,530 | 3,249,600 |

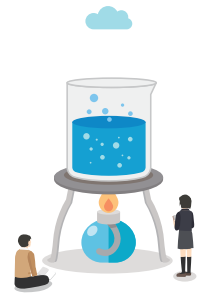
출처 : 「2021 건강보험료 소득판정기준표」 (보건복지부, '20.12.) 및 서울특별시 가구원수별 소득에 따른 '재산세납부금액

※ 건강보험료 본인 부담금 산정(※ 노인장기요양보험료 제외)

\* 재산세 납입금: 전국에 소유한 모든 주택(아파트)에 대한 납부금액을 합산한 금액이며, 토지, 상가 등에 대한 재산세는 미포함



## 자주하는 질문



### Q. KAIST 사이버브릿지에 참가자격은 반드시 사회통합대상자만 해당되나요?

네, 맞습니다. 본 프로그램은 소외계층 학생들을 위한 프로그램으로 참가 자격은 반드시 사회통합 대상자이어야 합니다.

### Q. 갑자기 형편이 어려워져서 서류상으로 증빙할 수 없는 데, 이런 경우에는 참가할 수 없나요?

아니오, 그런 경우에는 학교장추천 유형으로 지원하면 됩니다. 다만, 거짓으로 작성한 경우에는 선발된 후에도 프로그램에 참여할 수 없습니다.

### Q. 온라인 지원서 작성시 사회통합대상자 유형에 따른 증빙서류를 제출해야 하나요?

아니오, 증빙서류는 학교장 확인서로 대체합니다. 다만, 서류평가시 증빙서류가 필요할 경우 개별 연락하여 증빙서류를 요구할 수도 있습니다.

### Q. 교사추천서는 반드시 담임교사가 작성해야 하나요?

우선적으로 담임교사가 추천하고 추천서를 작성하는 것을 권장합니다. 담임교사가 작성이 어려울 경우, 작년 담임 교사나 학생을 잘 알고 있는 교사가 작성해도 됩니다.

### Q. 학교장 확인서는 누가 작성하고 직인을 받아 제출하는 것인가요?

학교장 확인서는 교사추천서를 작성하는 교사가 작성한 후 학교장에게 확인 및 직인 날인후, 교사 추천서와 함께 이메일로 제출하는 것입니다.

### Q. 온라인 오리엔테이션에는 반드시 참석해야 하나요?

온라인 오리엔테이션은 1일 온라인 캠프로 Zoom으로 진행할 예정입니다. 이 시간에 온라인 교육에 대한 자세한 안내, 멘토와의 온라인 만남이 진행되어 참석을 권장합니다. 참석하지 못하는 경우에는 캠프 안내 자료를 참고하시면 됩니다.(추후 공지)

♥ KAIST 과학영재교육연구원은  
사이버브릿지 학생들의 꿈을 응원합니다 ♥



### Q. 온라인 교육은 멘토가 실시간으로 강의를 진행하는 것인가요?

아닙니다. 온라인 교육은 KAIST 사이버영재교육 LMS(Learning Management System)을 이용하며, 학습자료는 이북(e-book)으로 제공됩니다. 이북을 통해 학생 스스로 학습에 참여하고, 탐구과제를 작성한 후, 과제 제출을 하게 됩니다. 그외에 토요일에 7회 예정되어 있는 실시간 학습멘토링은 zoom 을 통하여, 멘토가 실시간으로 운영합니다.

### Q. 온라인 교육에 참여하면서 교육내용에 궁금한 점이 생기면 어디에 문의하면 되나요?

학생이 학습하게 되는 온라인 강좌마다 담당 KAIST 멘토가 배정이 될 것입니다. 담당 멘토에게 게시판을 통해 질문을 남기면 담당 멘토가 질문을 해주게 됩니다. 또한 주말 7회에 걸쳐 Zoom을 이용해 실시간 학습 멘토링, 학습 질의 응답, 진로 멘토링 등을 실시할 예정입니다.

### Q. 사이버브릿지 프로그램에 참여하기 위해서는 교육비를 납부해야 하나요?

아니오, 사이버브릿지 프로그램 교육비는 전액 무료입니다.

### Q. 초등학교 5학년인데, 내년에도 사이버브릿지 프로그램에 참여할 수 있나요?

네, 온라인 교육 성적이 우수한 학생은 내년에도 사이버브릿지 프로그램에 참여할 수 있습니다. 다만, 내년에 사이버브릿지 프로그램이 운영될 경우에 한하며, 해당 내용은 내년 초에 안내될 예정입니다.

### Q. 초등학교 6학년인데, 내년에도 사이버브릿지 프로그램에 참여하고 싶은데 중학생을 위한 프로그램이 있나요?

네, 초등학교 6학년 학생이 사이버브릿지 프로그램 온라인 교육 성적이 우수한 경우(자격 심사 통과시), KAIST 과학영재교육연구원에서 주관하는 KSOP(KAIST Science Outreach Program)에 추천하여 중학교 1학년부터 고등학교 3학년까지 지속적으로 교육에 참여할 수 있도록 지원할 예정입니다.

※ KSOP 홈페이지 <http://outreach.kaist.ac.kr>