

2020 방과후학교 코로나19 상황 대비 운영 방안 및 안전관리 계획

전주효림초등학교

1 근거

- 가. 교육부 유·초·중·고·특수학교 등교수업 방안 발표(2020.5.4.)
- 나. 등교수업 실시에 따른 방과후학교 운영 안내(교육부 방과후돌봄정책과 -1745, 2020.5.8.)
- 다. 등교수업 실시에 따른 초등학교 방과후학교 운영 방안 안내
(전라북도교육교육청 교육혁신과-4568(2020.05.11.))
- 라. 2020 방과후학교 길라잡이

2 기본 방향

- 가. 학부모 설문 조사(전주효림초-3638) 결과를 반영하여 학생 안전을 최우선 고려하여 **2학기(2020.08.31.)부터 운영**
- 나. 학교 방역, 학사일정, 코로나-19 추세, 다양한 학교 여건 등을 고려하고 업체와 협의하여 프로그램 탄력적 운영

3 방침

- 가. 안전관리 계획하여 방과후학교 참여 학생들이 안전하게 생활할 수 있도록 돕는다.
- 나. 학생관리 및 안전대책 내용을 방과후학교 강사 및 방과후학교 실무사에게 연수한다.
- 다. 학생 및 방과후학교 강사 대상 감염병 예방교육 강화, 인력, 공간, 시설의 안전 확보, 생활 거리두기 등으로 예방한다.
- 라. 학생 및 강사들의 안전을 위하여 수업 시작 전에 발열 체크 실시, 발열 및 호흡기 증상 시 방과후활동 참여 및 관련 업무를 배제한다.

4 프로그램 운영

- 가. 학생의 안전이 확보된 공간 및 시설을 활용하여 안전하게 운영
- 나. 모든 프로그램을 **개인 활동 프로그램으로 조정하여 운영**
 - ① 비말 또는 접촉 감염, 밀폐된 공간에서 일정 거리 유지 불가 등 감염 노출이

우려되는 프로그램은 강사와 협의하여 운영 방법 조정

- ② 짝, 모둠활동, 집단놀이 등 밀접 신체활동 자제
- ③ 체육(댄스, 축구) 프로그램은 날씨, 학생 건강상태 등을 고려하여 운영
- ④ 여름방학 중 운영 : 상황에 따른 추후 계획 수립
- ⑤ 학생정원미달(10명) 프로그램은 학부모, 강사 동의 및 학교장 결재로 폐강 가능
- ⑥ 코로나19 관련 방과후학교 수강료 환불 규정 보완

구 분		반환사유 발생일	반환 금액
방과후학교 프로그램을 운영할 수 없게 된 경우 (강사, 학생이 확진자인 경우, 강사의 유증상 장기화 등)		방과후학교 프로그램을 운영할 수 없게 된 날	납부한 수강료를 일할 계산한 금액 ※ 교재비, 재료비는 환불 불가
학습자가 본인의 의사로 수강을 포기한 경우	유증상 발생 등 부득이한 사유로 취소 시	강의 개시 이전	수강료 전액
		강의 시간의 1/2 경과 전	이미 납부한 수강료의 1/2 해당액 ※ 교재비•재료비는 환불 불가
		강의 시간의 1/2 경과 후	반환하지 아니함
	일반적 사유로 취소 시	매달 일주일 내 취소 연락 시	수강료 전액 ※ 교재비•재료비는 제외
		강의 개시 일주일 후	반환하지 아니함

※ 수강 포기 의사 전달 없이 한 결석에 대해서는 수강료를 반환하지 않는다.

5 방과후학교 안전 관리 세부 계획

가. 학생관리

1) 출결관리

- ① 강사는 학생의 출결상황(지각, 조퇴, 결석)을 학부모에게 연락을 하도록 한다.
- ② 참여 학생 위생수칙 지도, 건강 징후 관찰 등을 관리한다.
- ③ 방과후학교 수강 학생의 보호자 비상연락망을 구축하여 활용한다.

※ 사전 안내 : 발열, 기침 등 유증상 학생 및 확진자, 밀접접촉자, 보호자가 자가 격리 중인 경우 관련학생 방과후학교 참여 불가

2) 환경관리

- ① 강사는 창문 및 출입문을 개방하여 자연 환기시킨다.

※ 불가피한 경우 냉방기기를 가동하되 모든 창문의 1/3이상 열어둔 채 가동한다.(공기청정기는 가동 금지)

- ② 강사는 학생 안전을 위해 수업시간 10분 전 입실한다.
- ③ 강사는 교실 사용 후 창문 및 출입문 잠금장치를 확인한다.
- ④ 강사는 전기 장치 및 냉난방기 확인 후 전원을 차단한다.
- ⑤ 강사는 수업 종료 후 학생 및 강사가 접촉했던 물품과 장비를 소독한다.
※ 소독제를 뿌린 후 최소 10분 이후에 깨끗한 물걸레나 마른 걸레로 모든
부분을 깨끗이 닦아낸다.

3) 학생 하교 지도

- ① 방과후학교 강사는 수업 후 교실 및 특별실에 남아 있는 학생 확인 후
하교 지도를 실시한다.
- ② 방과후학교 강사는 학생들의 교통규칙 준수 및 안전 관련 내용을 수업
마치기 전 실시한다.

4) 학생 지도

- ① 코로나19 예방 수칙, 손씻기, 기침예절 등 감염병 예방교육을 실시한다.
- ② 방과후학교 강사는 방과후활동 전 학생의 발열 및 호흡기 증상, 코로나
관련 특이동향 등을 확인한다.
- ③ 방과후학교 강사는 학생 관리를 위한 상담 필요 시 교내에서 실시하며,
가정 방문 및 학교 밖에서의 학생 지도를 금지한다.(단, 학교장 허가사항은 예외)
- ④ 방과후학교 강사는 방과후수업 중 학생이 다치거나 학생 관련 문제가
발생할 경우 신속하게 방과후학교 담당교사와 학부모에게 알리도록 한다.
- ⑤ 학생 위기상황에 따른 자기 신변보호교육 실시

5) 방과후교실 코로나19 대응 안전 수칙

- ① 교실 청소 및 소독

담 당	할 일		내 용
방과후 강사 및 담당 교직원	거리두기 환경 조성		<ul style="list-style-type: none"> · 교실 책상 간격 최대한 이격 배치 · 물품 준비: 교실 당 체온계(1), 손소독제(1), 환경소독제(1) 비치 · 예방수칙 학급용게시물 게시
	환기		<ul style="list-style-type: none"> · 환기를 위한 창문 열기: 출근시부터, 복도측, 운동장측 2개 창문 이상 열기 · 미세먼지가 있더라도 수시 실내 환기 유지, 에어컨 가동시 창문 1/3 열고 가동 · 내부 순환방식의 공기청정기 가동 금지
	일 상 소 독	출근 즉시	<ul style="list-style-type: none"> · 출근 즉시 환기 및 소독 실시(소독 시 반드시 모든 창문 열기) · 위치: 손잡이, 문고리, 의자, 책상, 스위치, 전화기, 리모콘, 키보드, 마우스 등 · 방법: 분무형소독제는 물티슈에 뿌려서 물체 표면 닦기 오염된 표면에 소독제 직접 분사 금지-바이러스 공기 중 확산 촉진 → 책상, 의자, 사물함 손잡이 등 닦기, 그 외 바닥 청소 등 철저히 소독 및 청소
		수업 후	<ul style="list-style-type: none"> · 환기 및 소독 실시(소독 시 반드시 모든 창문 열기) · 위치: 손잡이, 문고리, 의자, 책상, 스위치, 전화기, 리모콘, 키보드, 마우스 등

		<ul style="list-style-type: none"> · 방법: 분무형소독제는 물티슈에 뿌려서 물체 표면 닦기 오염된 표면에 소독제 직접 분사 금지-바이러스 공기 중 확산 촉진 → 책상, 의자, 사물함 손잡이 등 닦기, 그 외 바닥 청소 등 철저히 소독 및 청소
		<ul style="list-style-type: none"> · 손이 자주 닿는 곳을 매일 2회 이상 소독 <ul style="list-style-type: none"> - 소독제: 교실별 분무형(리필 가능), 티슈형(리필 없음) 각 1개씩 지급 - 소독제 보충: 환경(분무형)소독액 보충→방과후운영실

② 수업 중 안전 수칙

담당	할 일	내 용
방과후 강사 및 학생	수업 조 건	실내 수업 <ul style="list-style-type: none"> · ✱모든 창문 상시 개방 + 개인별 상시 마스크 착용 · <u>기온 상승으로 정상적인 체육활동 곤란 시</u> → 냉방기기(에어컨 등)를 가동하되, 모든 창문을 1/3 이상 열어둔 채 가동
		실외 수업 <ul style="list-style-type: none"> · 실외 공간의 경우 2m 거리유지가 안 되는 경우 개인별 마스크 착용 · 공용으로 사용되는 시설·기구 등은 일상소독 실시 · 세면대(수돗가)에 비누, 손소독제 비치
	수업 운 영 방 안	등교 초기 <ul style="list-style-type: none"> · 모든 신체활동은 저강도 활동을 시작으로 점진적 강도 조절 · 이론 수업 및 개별 활동 중심 수업을 우선 실시 · 첫 시간을 활용하여 방과후 수업 중 학생 준수 사항에 대한 교육 실시
		수업 전 <ul style="list-style-type: none"> · 활동 장소 체온계, 손소독제, 비누(세면장) 비치 현황 확인 · ✱마스크 착용 지도 · 매 시간 5분 교육(손 씻기, 마스크 건드리지 않기 등) 실시 · 부상 등으로 수업참관을 희망하는 학생을 위한 별도 장소 지정
		수업 중 <ul style="list-style-type: none"> · 학생 간 충분한 공간 유지 (2m 이상) · 감염 유발 행동(근거리 설명(대화) 및 접촉) 금지 · 상시적인 수동감시체계 운영(학생 행동 관찰) · 본인의 얼굴(눈, 코, 입 등)을 만지거나 접촉 금지(수건 사용) · 타인과의 접촉이 불가피할 경우 수시 손소독 실시
		수업 전후 <ul style="list-style-type: none"> · 개인별 건강상태(<u>발열</u>, 기침, 인후통, 호흡곤란 등) 확인(체온계 활용) · 건강상태 이상 학생 발생 시 즉각 학교 내 보고체계에 따른 조치 · 비누를 사용한 30초 이상 손 씻기 철저 · 학생의 부상 예방을 위한 충분한 준비(정리) 운동 실시(체육 강좌) · 이동 시 개별 이동 지도(2m 이상 거리 유지)
	학	<ul style="list-style-type: none"> · 실내 공간을 이용하는 경우 개인별 상시 마스크 착용 · 실외 공간의 경우 2m 거리유지가 안 되는 경우 개인별 마스크 착용

	생 존 수 사 항	<ul style="list-style-type: none"> · 수업 전·후 흐르는 물과 비누로 30초 이상 손을 씻거나 손소독제로 손 소독하기 · 기침, 재채기 시 옷소매로 입 가리기 · 개인용품(체육복, 운동화, 안경, 물병, 수건, 교과용 도서, 학습자료, 필기구, 줄넘기 등)은 개인사용 원칙 준수(타인 대여 및 공유 금지) · 수업 중 고의적인 학생 간 감염병 예방 수칙 위반 행동 금지 (바닥에 침 뱉기, 마스크 벗기기, 고의기침 하기, 마스크 뺏기 등 동료의 건강을 위협할 수 있는 일체 행동) · 수업 중 지나친 경쟁심, 과욕으로 발생할 수 있는 안전사고 예방 강조(체육 강좌)
	의심 증상 발생 시	<ul style="list-style-type: none"> · 즉시 귀가 조치 또는 별도 독립공간(일시적 관찰실)으로 이동, 선별진료소 방문 안내 등 (업무담당교사 및 보건교사에게 무조건 먼저 연락)

나. 안전대책

1) 안전사고 예방 교육 실시

- ① 학생, 교직원, 방과후학교 강사에게 안전보호에 관한 교육을 실시한다.
- ② 학교폭력(성폭력) 예방교육 계획을 수립하여 교육한다.
- ③ 고위험학생(폭력, 중독), 위기학생(부모방치, 조손가정, 소년소녀가장, 한부모가정)을 파악하고 생활지도에 만전을 다한다.
- ④ 방과후학교 강사는 학생 지도 시 꼭 알아야 할 내용은 미리 학급 담임과 면담하여 안전하고 효율적으로 학생들 지도할 수 있도록 한다.

2) 외부인 출입 단속 강화

- ① 교내 외부인 출입 통제
 - 불가피한 경우 코로나19 발생 국가 및 지역 방문 여부, 접촉자 여부, 발열 체크 및 호흡기 증상 확인
 - 손 씻기 또는 손세척제 사용 및 마스크 착용
- ② 외부인 방문증 패용을 의무화 한다.
- ③ 무단 외부인이 식별되면 신고하고 단속 등의 관리 요령을 숙지한다.
- ④ 외부인과 구분하기 위한 외부강사 표식(명찰)을 착용한다.

3) 프로그램별 운영 방안 및 유의 사항

① 프로그램별 운영 유의 사항

순	강좌명	장소	대상학년	적정인원	강좌별 특성에 따른 유의사항
1	미술1	4층 미술실	1-6학년	20	<ul style="list-style-type: none"> - 개별 지도 시 학생과 신체적으로 밀접 접촉하지 않도록 유의 - 사용하는 용구 모두 개인용품으로 준비 (공용 사용금지)
2	로봇과학	4층 로봇과학	1-6학년	20	<ul style="list-style-type: none"> - 공용물품 사용 자제 (개인별 키트로 탐구) - 모뎀 배치 금지 (개인 간격유지)

3	컴퓨터1	3층 컴2실	1-6학년	20	<ul style="list-style-type: none"> - 개별 지도 시 학생과 신체적으로 밀접 접촉하지 않도록 유의 - 지정된 자리에서 활동, 매시간 마우스, 키보드 등 소독
4	영어	4층 영어실	A-1,2학년 B-3,4학년 C-5,6학년	20	<ul style="list-style-type: none"> - 수강 인원이 많은 프로그램으로, 학생 간격에 유의하여 책상 배치 - 비말감염, 접촉 우려가 있는 활동 금지 (접촉 놀이, 역할극 등) - 말하기 활동 시 마스크 벗지 않도록 주의
5	창의과학	1층 과학실	1-6학년	20	<ul style="list-style-type: none"> - 공용물품 사용 자제 (개인별 키트로 탐구) - 과학실 모둠 배치 금지 (개인 간격유지)
6	한자	4층 한자실	1-6학년	20	<ul style="list-style-type: none"> - 방과후학교 운영방안 및 안전 수칙 준수
7	주산	4층 주산실	1-6학년	20	<ul style="list-style-type: none"> - 방과후학교 운영방안 및 안전 수칙 준수
8	미술2	4층 미술실	1-6학년	20	<ul style="list-style-type: none"> - 개별 지도 시 학생과 신체적으로 밀접 접촉하지 않도록 유의 - 사용하는 용구 모두 개인용품으로 준비(공용 사용금지)
9	컴퓨터2	3층 컴2실	1-6학년	20	<ul style="list-style-type: none"> - 개별 지도 시 학생과 신체적으로 밀접 접촉하지 않도록 유의 - 지정된 자리에서 활동, 매시간 마우스, 키보드 등 소독
10	드럼	1층 드럼실	1-6학년	20	<ul style="list-style-type: none"> - 개별 지도 시 학생과 신체적으로 밀접 접촉하지 않도록 유의 - 사용하는 용구 모두 개인용품으로 준비 (스틱 공용 사용금지)
11	축구	운동장	1-6학년	20	<ul style="list-style-type: none"> - 학생 간격 2m 유지하여 동선 겹치지 않도록 개인 지도 - (우천시 실내) 마스크를 착용하고 활동이 가능한 수준으로 운동 강도 조절 - 거리 간격을 유지한 축구 기술 습득 위주의 수업 진행 - 학생 건강상태에 특별히 유의하여 운영, 충분한 휴식시간 제공 - 운동 후 손 씻기 지도 철저
12	댄스	2층 예체능실	1-6학년	20	<ul style="list-style-type: none"> - 학생 간격 1.5m 유지하여 동선 겹치지 않도록 개인 지도 - 표시된 자리에서 활동 - 마스크를 착용하고 활동이 가능한 수준으로 운동강도 조절 - 개별 스트레칭 후 개별 동작 연습 진행, 마스크 착용 지도 - 학생 건강상태에 특별히 유의하여 운영, 충분한 휴식시간 제공 - 운동 후 손 씻기 지도 철저
13	바이올린	3층 영어실	1-6학년	20	<ul style="list-style-type: none"> - 개별 지도 시 학생과 신체적으로 밀접 접촉하지 않도록 유의 - 사용하는 악기 모두 개인용품으로 준비(공용 사용금지)

14	아동요리	1층 요리실	A-1,2학년 B-3-6학년	20	<ul style="list-style-type: none"> - 창문 상시개방 환기 - 학생 간격 1.5m 유지하여 지정된 자리에서 활동 - 개인별 재료를 이용한 개별 요리 수업 진행 - 마스크를 착용하고 활동이 가능한 수준으로 요리 종류 선정 - 활동 전후 손 씻기 지도 철저
----	------	-----------	--------------------	----	---

- ② 특정지역 방문 또는 접촉이 없어도 발열 또는 호흡기 증상이 나타난 강사는 증상이 나타나지 않을 때까지 출강을 중단한다.
- ③ 본인 또는 가족 중에 확진 판정자가 있는 강사는 2주간 출강을 중단한다.
- ④ 출강 시 반드시 발열 체크를 실시하고, 수시로 손 소독을 실시한다.

4) 기타

- ① 방과후학교 학생 안전 관리에 대한 강사 연수를 실시한다.
- ② 방과후학교 관련 사안에 대해 학교안전지킴이에 연락하여 필요할 경우 학생, 학부모, 방과후학교 강사가 도움을 받을 수 있도록 한다.
- ③ 방과후학교 사안이 발생 시 비상연락체계를 구성한다.
- ④ 안전사고 발생 시 대처방안 및 관련 안내문을 방과후학교 강사에게 안내한다.

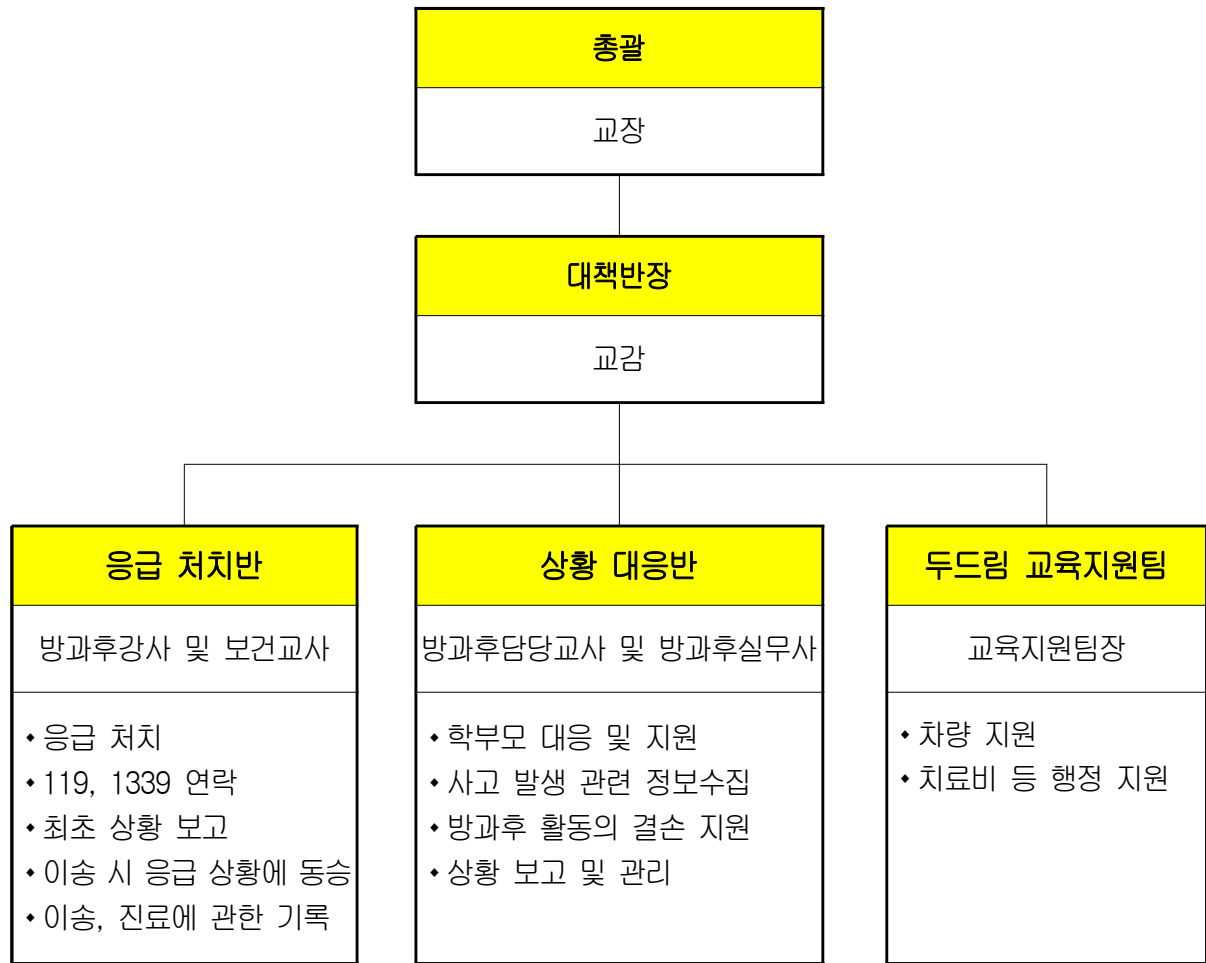
<안전사고 발생 시 대처요령>

- 안전사고 발생 시 신속한 인명구조를 위한 조치를 실시
- 즉시 119에 연락하며, 수습방법을 따름
- 사고의 원인과 경과 확인을 위한 현장보존
- 사고처리과정을 학교 측 창구로 단일화하여 대처
- 교육청, 경찰서, 학교안전공제회 등에 육하원칙에 의거 규정된 서식으로 보고, 통보, 통지
- 소송 및 각종 조사에 대비하여 사고발생 과정을 잘 알고 있는 증인 및 기록 확보(사고 현장 사진, 주위에 함께 있던 학생 등)
- 사고 발생 시부터 진행과정을 일기형태로 자세히 기록(사고 종결 시 까지)
- 피해자의 입장에서(성정, 출석처리 등) 문제를 생각하여 처리하되 확실하지 않은 치료 방법, 치료비의 부담 등에 대해서는 예단하지 않음
- 피해자로 하여금 학교에서 최선을 다하고 있다는 의식을 갖도록 모든 조치를 강구함 대처 (학교관리자, 사건 관계자 등의 병원방문, 성의 있는 언행 등)
- 사고처리과정에서는 사건에 대하여 의사결정 능력이 있는 당사자와 협의

다. 코로나19 유증상자 발생 시 대처 요령

평상시	<ul style="list-style-type: none"> - 개인위생관리 및 주변 환경 정리 등 교육 (손 씻기, 기침 예절 준수, 마스크 착용법 등) - 출석부 상시 비치·관리, 비상연락망 구축 - 방역물품 비축, 교육장소 및 물품 정기적 소독/방역 - 보호자 문자 알림서비스를 통해 학생 이상 유무 파악 - 별도 공간(일시적 관찰실) 및 담당자 지정(방과후학교 담당자)
↓	
수업 전	<ul style="list-style-type: none"> - 외부 강사 출입 시, 발열 및 호흡기 증상 확인 (증상 있을 경우, 즉시 귀가 및 수업 취소) - 학생 발열 확인 및 건강상태 확인 - 학생 출석 확인 및 결석생 원인 파악
↓	
수업 중 유증상자 발생 시 즉시 선별진료소 방문	<ul style="list-style-type: none"> - 의심 증상 확인: 발열(37.5도 이상) 또는 호흡기 증상(기침, 호흡곤란 등) - 유증상자 및 방과후강사: 손 소독 및 방역용 마스크 착용 - 보호자 연락 및 방과후학교 담당자에게 연락 ※ 인지 즉시 보호자에게 연락하여 선별진료소 방문하도록 안내
↓	
별도 공간 (일시적 관찰실)로 유증상자 이송	<ul style="list-style-type: none"> - 즉시 귀가 불가능한 경우 별도 공간(일시적 관찰실)으로 이송 ※ 안전사고 및 전파 예방 위해 유증상자 단독 이동 금지 - 유증상자 귀가 준비(개인물품 챙기기) - 이송 시 마스크, 의료용 장갑 등 보호장구 착용하고 2m 거리 유지하여 이동 - 방과후학교 담당자에게 교실 내 남은 학생 안전사고 예방 조치 요청, 별도 공간(일시적 관찰실) 담당자 지정 요청/확인 - 유증상자 좌석 주변 소독, 남은 수업 진행 및 학생 안전교육 실시 후 귀가
↓	
학생 귀가조치, 상황보고	<ul style="list-style-type: none"> - 귀가 조치 시 자율보호 및 등교중지 안내문, - 등교 중지 학생 보호자 확인서 배부 - 관리자 및 담당교사에게 상황보고
↓	
해당 교실 및 별도공간(일시 적 관찰실) 소독	<ul style="list-style-type: none"> - 즉시 환기 실시 - 유증상자 발생 교실 및 별도 공간(일시적 관찰실) 소독
↓	
확진 판정	<ul style="list-style-type: none"> - 방과후학교 교실 이용제한, 학생과 보호자에게 상황 안내

라. 응급 환자관리 대책반 구성



※ 이상 징후 발생 시 보고체계 : 강사 → 방과후담당교사·방과후행정실무사 → 책임인력 → 교육청

이송 의료기관 선택 및 처리절차

응급환자 이송준비	응급상황에 대한 도움요청
<ul style="list-style-type: none"> • 신속한 응급처치를 한다. (1339문의) • 119(병원) 구급차를 부른다. • 학부모에게 연락을 취한다. (의료기관 선택 의사 확인) • 학부모와 연락이 닿지 않을 때 (119, 1339를 통해 응급상황별 전문병원을 안내받도록 한다.) 	<div style="display: flex; align-items: center;"> <div style="border: 1px solid black; padding: 5px; margin-right: 10px;">방과 후 강사</div> <div style="display: flex; flex-direction: column; gap: 10px;"> <div style="border: 1px solid black; padding: 5px;"> 1339(응급의료정보센터) <ul style="list-style-type: none"> • 응급처치 요령 • 병원안내 </div> <div style="border: 1px solid black; padding: 5px;"> 119 종합상황실 <ul style="list-style-type: none"> • 환자 이송 • 응급처치의 도움 </div> </div> </div>

붙임 1
감염병 관련 방과후학교 운영 일일 체크리스트

작성기준일: 2020년 월 일

작성자: 방과후담당자 확인자: 교감

구분		점검항목	점검 결과
사 전 준 비	시 설	(지원·책임인력) 시설 내 위생 관리 철저 및 조치사항 점검	
		교실 및 출입문 손잡이, 계단 난간 등 접촉 잦은 시설물에 청소 및 소독 여부	
		발열체크 도구, 손소독제, 예비용 마스크 확보 여부	
		시설내 화장실 등에 손세척제와 휴지 등 비치 여부	
		밀집을 최소화 할 수 있는 공간 확보 여부	
		감염병 예방 수칙 게시 여부	
		별도 격리공간 확보 여부	
	강 사	(방과후담당교사·방과후행정실무사) 강사 대상 확인·점검	
		강사 감염병 관련 여부	
		강의 전 매일 1회 발열 체크 여부	
		마스크 착용 및 손소독(수시) 여부	
		예방 지침과 대응 요령 숙지 여부	
	학 생	(방과후강사) 교실 출입 전 아래의 사항을 확인하는지 점검	
		입실시 감염관련 사항, 건강 상태 등 보호자로부터 확인 여부	
		발열 및 호흡기 증상 등 확인 여부	
		마스크 착용 및 손소독(수시) 여부	
	운 영 관 리	(총괄·지원인력) 방과후학교 운영 중 아래의 사항을 관리하는지 점검	
		방과후학교 비상 대응체계 구성 운영 여부	
		학생, 학부모 비상연락망 구축 여부	
		교육(지원)청, 보건소와 협조 체계 마련 여부	
		외부인 출입 통제 여부	
		밀접 접촉 등 호흡기 전파 우려되는 프로그램 운영 금지 여부	
운영중		(방과후강사) 활동 중 학생 건강 및 안전을 확인하는지 점검	
		학생 대상 위생수칙 교육 실시 여부	
		이상 징후 발견 및 보고 여부(비상대응체계 참고)	
운영후		(방과후담당교사·방과후행정실무사) 학생 귀가 후 아래 사항을 확인하는지 점검	
		교실 및 출입문 손잡이, 계단 난간 등 접촉 잦은 시설물 청소 및 소독 여부	
		방과후 공간 환기 여부	

붙임 2

감염병 관련 방과후학교 출석부 관리

()월 [] 출석부

학 교 명				전 주 효 림 초 등 학 교										프로그램 강사명				(인)	
작성요령				출석, 결석 / (사유기재)															
순	학년	반	번호	이름	2 월	4 수												계	비고 (지각·결석 사유)
1					37.5														보호자 연락
2					○														
3					○														
4					○														
5					○														
6					○														
7																			
8																			
9																			
10																			
11																			
12																			
13																			
14																			
15																			
16																			
17																			
18																			
19																			
20																			
강사 체온					36.5														

※ 출석부의 작성 시 유의 사항

- 1) 매시간 출결 상황을 확인하여 지각·결석이 있을 시는 학부모에게 확인을 통해 사유를 파악한 후 <비고란>에 사유를 기록 후
- 2) 출석 - ○ (체온 측정 후 유증상자만 기록), 결석 - / (매일 1회 강사와 학생 모두 체온 기록)
- 3) 프로그램별 · 시간대별로 작성(한 프로그램에서 3개 시간을 운영할 경우 3장 작성)