

# 일탈 행동을 설명하는 이론

# 아노미 이론

1) 일탈 행동의 발생 원인: 아노미

- ① 뒤르켐: 급격한 사회 변동에 따른 규범의 부재나 혼재 상태를 아노미로 규정함.
- ② 머튼: 사회의 문화적 목표와 제도적 수단 간 괴리에 따른 혼란 상태를 아노미로 규정함.
  - 문화적 목표: 사회구성원이 사회적으로 달성하고자 하는 목표
  - 제도적 수단: 합법적 수단과 절차

# 머튼의 아노미 이론

적응 유형	문화적 목표	제도적 수단
동조형	+	+
혁신형	+	-
의례형	-	+
도피형	-	-
반역형	±	±

\* ‘+’는 수용, ‘-’는 거부, ‘±’는 대치를 의미함

**13** 표는 머튼의 아노미 이론과 관련한 것이다. (가)~(라)에 대한 옳은 설명을 <보기>에서 고른 것은?

구분		문화적 목표	
		수용	거부
제도적 수단	수용	(가)	(나)
	거부	(다)	(라)

## 보기

- ㄱ. (가)는 일탈 행동에 해당하지 않는다.  
 ㄴ. 선거에 당선되기 위해 금품과 향응을 제공하는 행위는 (다)에 해당한다.  
 ㄷ. 경로 사상이 악화하면서 젊은이들이 노인들을 함부로 대하는 행위는 (라)에 해당한다.  
 ㄹ. (나)와 (다)에서는 문화적 목표와 제도적 수단의 괴리가 나타나지 않는다.

- ① ㄱ, ㄴ                      ② ㄱ, ㄷ                      ③ ㄴ, ㄷ  
 ④ ㄴ, ㄹ                      ⑤ ㄷ, ㄹ

# 아노미 이론

- 2) 한계: 개인 간 상호 작용이 일탈 행동의 발생에 미치는 영향력을 소홀히 함.
- 3) 대책: 사회적 합의로 지배적 규범 확립, 사회적 목표 달성 기회의 공평 보장을 위한 제도 마련

# 다음은 범죄 증가 원인에 대한 갑과 을 두 사람의 생각이다. 갑과 을은 범죄의 증가 원인을 아노미 상황에서 찾고 있다. 그 근거를 각각 말해 보자.

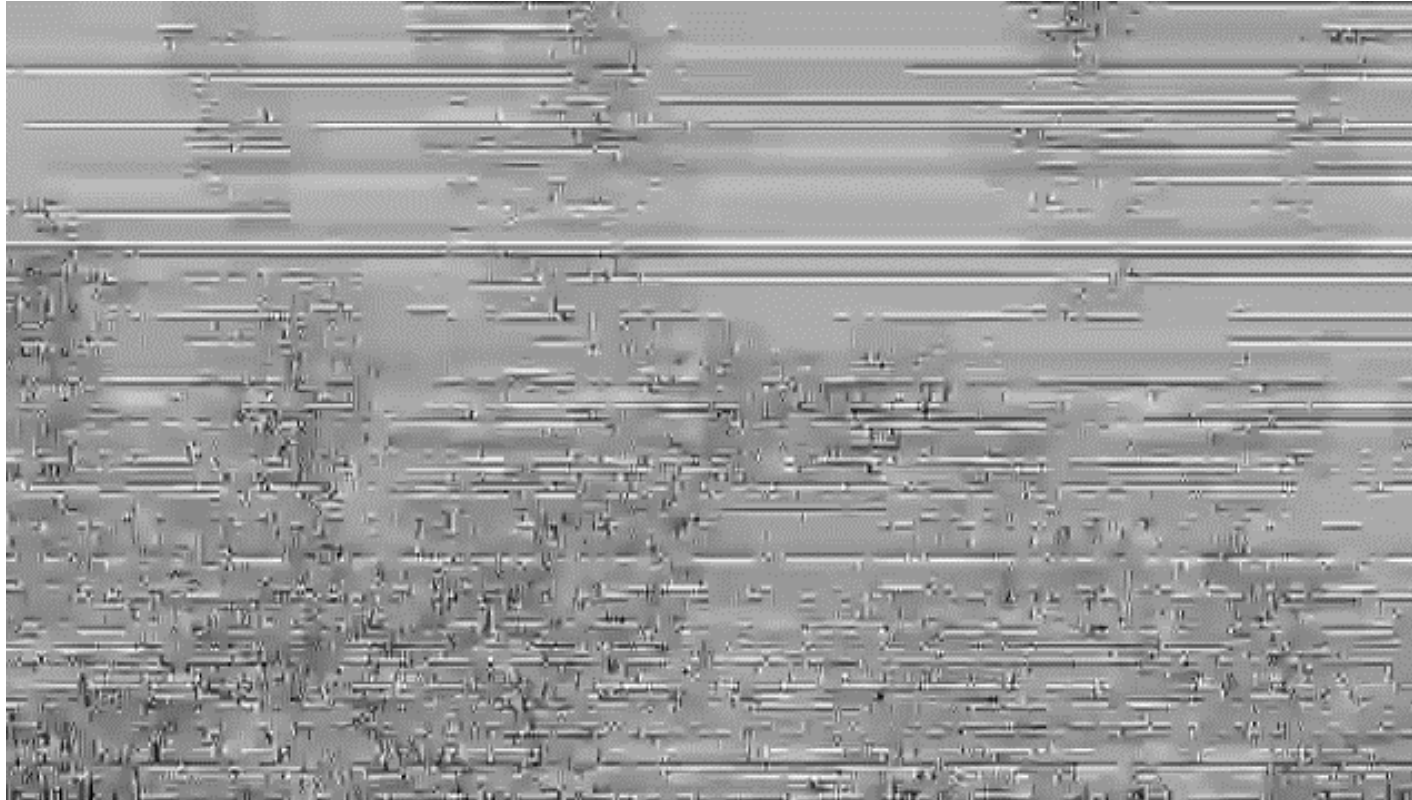
**갑** 사회가 빠르게 변동하면서 사회 규범이 혼란에 빠졌어요. 이에 따라 사람들이 사익과 공익, 개인과 공동체, 물질적 성공과 정신적 가치 중 무엇을 따라야 할지 방향성을 잃으며 범죄가 점차 증가하고 있어요.



**을** 우리 사회는 물질적 성공에 큰 가치를 두고 있는데, 이를 이루기 위한 적절한 제도적 수단을 가지지 못한 사람들이 크게 늘고 있어요. 이들이 합법적인 수단을 이용하지 않고 물질적 성공을 달성하려고 하기 때문에 범죄가 점차 증가하고 있어요.

갑은 **사회 규범의 혼란 상황**이 범죄를 증가시킨다고 보고 있으며, 을은 **물질적 성공과 이를 달성하기 위한 제도적 수단의 과리**가 범죄를 증가시킨다고 보고 있다. 따라서 갑과 을 모두 **아노미 상황**에서 범죄의 원인을 찾고 있는 것이다.

# 엘 시스템아(EI Sistema)



• 베네수엘라는 1975년 석유 파동으로 빈부 격차가 심해지면서 빈민층 아이들이 각종 범죄의 유혹에 빠지게 되었다. 경제학자이자 오르간 연주자였던 호세 안토니오 아브레우는 전과 5범 소년을 포함한 빈민층 아이들 11명에게 악기를 주면서, “총 대신 악기를 들어라.” 라는 단 하나의 요구를 하였다. 11명이었던 아이들은 점점 늘어나기 시작하였고, 그는 더욱 많은 빈민층 아이들에게 더 많은 선택의 기회를 주기 위해서 정부에 복지 시스템을 제안하였다. 이것이 바로 **베네수엘라의 청소년 예술 교육 시스템인 ‘엘 시스템아(EI Sistema)’**이다. 오케스트라 연주를 중심으로 실시되는 음악 교육은 거리를 떠돌던 아이들에게 소속감을 주고, 단체 생활을 통해 질서와 규율, 책임과 의무, 배려와 헌신 등의 가치를 익히게 해 건강한 사회 구성원으로 살아갈 수 있는 바탕을 마련해 주었다.

- 지식채널e, 「Play& Fight」 수정 인용





# 차별 교제 이론

- 1) 일탈 행동의 발생 원인: **일탈 행위자와의 상호 작용**을 통해 일탈 행동 학습, 일탈에 대한 긍정적 가치 내면화.
- 2) 한계: 일탈 행위자와 장기간 접촉해도 일탈자가 되지 않은 경우나 우연적 · 충동적 범죄의 설명 곤란
- 3) 대책: 일탈 행동을 하는 사람들과의 교류 차단, 정상적 사회 집단과의 교류 촉진



# 맹모삼천지교(孟母三遷之敎)



맹자가 어릴 적에 집 주변에서 보고 들은 것을 따라 하며 노는 것을 보고, 맹자의 어머니는 무덤 옆에서 살다가 시장 옆으로 이사하고, 다시 서당 옆으로 이사하였다. 이처럼 '맹모삼천지교'란 맹자의 어머니가 자식을 위해 세 번 이사했다는 뜻으로, 당시 맹자의 어머니는 아들의 성장과 관련하여 사회적 상호 작용과 학습 과정에 주목했다는 점에서 차별 교제 이론의 관점을 가지고 있었다고 할 수 있다.

# 차별 교제 이론을 정당화하는 연구

조사 대상	마약 밀매범	조사 방법	면접
면접 내용	어릴 적에 저는 무일푼이었습니다. 돈을 마련해 볼 목적으로 마약을 거리에서 팔기 시작하였습니다. 그때 <u>나이가 지긋한 한 선배가 제게 다가와 마약 판매 기법을 알려 주기 시작</u> 하였습니다. 순식간에 저는 마약 판매로 몇 백 달러씩을 벌게 되었고, 이렇게 번 돈은 저에게 큰 재산이 되었습니다. 이후로 저는 새롭게 이 분야에 뛰어드는 후배들에게 친절하게 마약 파는 방법을 알려 주고 있습니다.		
면접 결과의 종합	마약 공급자와 수요자를 연결해 주는 마약 중개상들이 새롭게 시장에 뛰어들 판매상들을 대상으로 여러 가지 유용한 정보를 알려 주며, 그 과정에서 마약 거래 전반에 관한 기법과 법 집행 기관의 검거망을 빠져 나가는 방법 등을 가르쳤다.		
연구의 시사점	<b>마약 밀매범과의 차별적 접촉</b> 이 마약 밀매라는 일탈 행동을 가져오는 것으로 파악되었으며, 따라서 마약 밀매를 근절시키기 위해서는 마약 밀매범과의 연결 고리를 끊는 것이 중요하다.		

- 최영인 외, 『문화적 일탈 이론과 범죄 사회 학습 이론』 수정 인용 -

# 낙인 이론

- 1) 일탈 행동의 발생 원인: 특정 행위자에게 주변 사람들이 일탈자로 낙인을 가하면, 그 사람은 일탈자라는 정체성을 형성해 계속 **일탈(2차적 일탈)**을 하게 됨.
- 2) 특징: 일탈을 규정하는 **객관적 기준의 존재 부정**, 사회적 편견(차별적 제재) 때문에 일탈(범죄) 발생
- 3) 한계: **최초의 일탈**이나 범죄 원인, 동일한 낙인을 받았는데도 개인에 따라 **일탈 여부가 달라지는 경우**의 설명 곤란
- 4) 대책: **신중한 낙인**, 일탈 행위자의 올바른 정체성 회복을 위한 도움을 강조

# 낙인이론의 한계



출소 후 사회적으로 범법자라는 냉대를 동일하게 받은 갭, 을이 시간의 흐름에 따라 다른 길을 걷게 된 사례이다. 낙인 이론에 따르면, 1차적 일탈 후 일탈자로 낙인 찍힌 사람은 일탈자라는 사회적 낙인을 받아들이게 되어 2차적 일탈을 저지르게 된다. 그러나 **왼쪽 자료에서 갭은 을과 달리 2차적 일탈을 저지르지 않았으며**, 낙인 이론은 이러한 사례를 설명하기 어렵다는 한계를 지닌다.

# 토론자 갑~병은 학교 폭력의 원인을 각각 어떤 이론적 관점에서 설명하고 있는가?

<p>○○시 교육청은 2016년 1차 학교 폭력 실태 조사 결과를 발표하였다. 이번 조사는 초등학교 4학년부터 고등학교 3학년까지 약 77만 명을 대상으로 실시하였으며, 참여 학생 중 학교 폭력 피해를 당한 적이 있다고 응답한 학생은 10,013(1.4%)명으로 나타났다. 학교 폭력의 유형은 '언어폭력'이 72%로 지난해에 이어 가장 많았다.</p>	<table> <tr> <th>학교 폭력 유형</th><th>(복수 응답)</th></tr> <tr> <td>• 언어폭력</td><td>72.0%</td></tr> <tr> <td>• 집단 따돌림 및 괴롭힘</td><td>39.4%</td></tr> <tr> <td>• 신체 폭행</td><td>26.6%</td></tr> <tr> <td>• 스토킹</td><td>23.8%</td></tr> <tr> <td>• 사이버 또는 휴대 전화를 통한 괴롭힘</td><td>18.7%</td></tr> <tr> <td>• 금품 갈취</td><td>14.3%</td></tr> <tr> <td>• 강제 추행 및 성폭력</td><td>9.5%</td></tr> <tr> <td>• 강제적인 심부름</td><td>8.6%</td></tr> </table>	학교 폭력 유형	(복수 응답)	• 언어폭력	72.0%	• 집단 따돌림 및 괴롭힘	39.4%	• 신체 폭행	26.6%	• 스토킹	23.8%	• 사이버 또는 휴대 전화를 통한 괴롭힘	18.7%	• 금품 갈취	14.3%	• 강제 추행 및 성폭력	9.5%	• 강제적인 심부름	8.6%
학교 폭력 유형	(복수 응답)																		
• 언어폭력	72.0%																		
• 집단 따돌림 및 괴롭힘	39.4%																		
• 신체 폭행	26.6%																		
• 스토킹	23.8%																		
• 사이버 또는 휴대 전화를 통한 괴롭힘	18.7%																		
• 금품 갈취	14.3%																		
• 강제 추행 및 성폭력	9.5%																		
• 강제적인 심부름	8.6%																		

학교 폭력이 심각한 사회 문제로 대두되고 있습니다. 학교 폭력이 발생하는 원인이 무엇이라고 생각하십니까?

사회자

폭력을 행사하는 청소년을 사회가 포용하지 못하고 문제아로 단정 짓는 것이 문제라고 생각합니다. 이 때문에 청소년이 자신을 문제아라고 여기고 폭력을 계속 행사하게 되는 것입니다.

갑

폭력을 행사하는 친구들과 어울리면서 폭력에 대한 기술을 습득하고 그것이 정당하다는 생각을 하게 되다 보니 청소년 폭력이 나타난다고 생각합니다.

을

청소년들도 어른들과 마찬가지로 물질적 풍요를 누리고 싶어 합니다. 그런데 정상적인 방법으로는 이를 충족할 수 없다고 생각하는 청소년들이 금품 갈취 등과 같은 폭력을 저지른다고 생각합니다.

병

토론자	관점	해결 방안
갑	낙인 이론	폭력을 행사하는 청소년에 대한 부정적 낙인을 신중히 하고, 청소년들이 부정적 자아를 형성하지 않도록 도와준다.
을	차별 교제 이론	폭력을 행사하는 청소년들과의 교류를 차단하고, 정상적인 학생 집단과의 교류를 촉진한다.
병	아노미 이론	교육을 통해 청소년들이 올바른 가치관을 가질 수 있도록 하며, 불우한 환경에 처해 있는 청소년에 대한 지원을 강화한다.

# 일탈 행동을 설명하는 이론

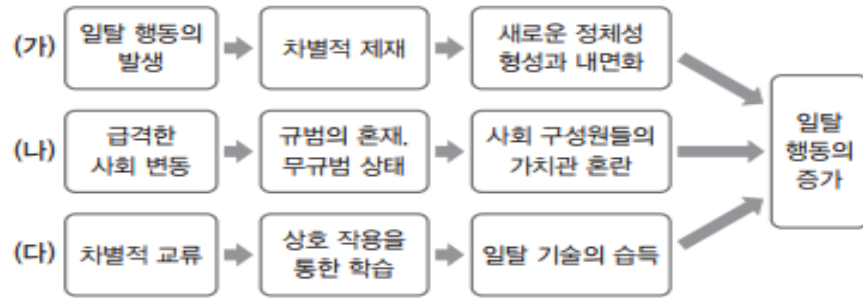
구분	아노미 이론	차별 교제 이론	낙인 이론
일탈 행동 발생 원인	아노미:급격한 사회 변동에 따른 규범의 부재나 혼재 상태(뒤르켐), 사회의 문화적 목표와 제도적 수단 간 괴리(머튼)	일탈 행동을 하는 사람이나 집단과의 상호작용을 통해 일탈 행동을 학습하거나 일탈에 대한 긍정적 가치를 내면화함.	특정 행위자에게 주변 사람들이 일탈자로 낙인을 가하면, 그 사람은 일탈자라는 정체성을 형성해 계속 일탈( <b>2차적 일탈</b> )을 하게 됨.
일탈 행동 대책	<ul style="list-style-type: none"> <li>• 사회적 합의로 지배적 규범 확립</li> <li>• 사회적 목표 달성 기회의 공평 보장을 위한 제도 마련</li> </ul>	<ul style="list-style-type: none"> <li>• 일탈 행동을 하는 사람들과의 교류 차단</li> <li>• 정상적 사회 집단과의 교류 촉진</li> </ul>	<ul style="list-style-type: none"> <li>• 신중한 낙인</li> <li>• 구성원이 올바른 정체성을 회복할 수 있도록 도와주는 재사회화</li> </ul>
특징	뒤르켐과 머튼의 이론은 <b>아노미의 개념을 어떻게 규정하느냐에 따라 구분</b> 됨.	<b>사회적 상호 작용과 사회적 학습 과정에 주목</b> 함으로써 일탈 연구에 크게 기여함.	일탈자로 규정짓는 <b>사회적 반응과 이를 통한 부정적 자아의 형성에 주목</b> → 일탈 행동의 본질을 주변 사람들의 낙인에서 찾음.
한계	일탈 원인을 <b>사회 구조 속에서 파악하는 데 주목</b> 하여 <b>개인 간 상호 작용이 일탈 행동의 발생에 미치는 영향력을 소홀</b> 히 함.	<ul style="list-style-type: none"> <li>• 일탈 행위자와 장기간 접촉해도 일탈자가 되지 않은 경우에 대한 대답 부족</li> <li>• <b>우연적. 충동적 범죄의 설명 곤란</b></li> </ul>	<ul style="list-style-type: none"> <li>• <b>최초의 일탈이나 범죄의 원인을 설명하지 못함</b></li> <li>• 동일한 낙인을 받았는데도 개인에 따라 일탈 여부가 달라지는 경우를 설명하지 못함.</li> </ul>



# 확인 학습

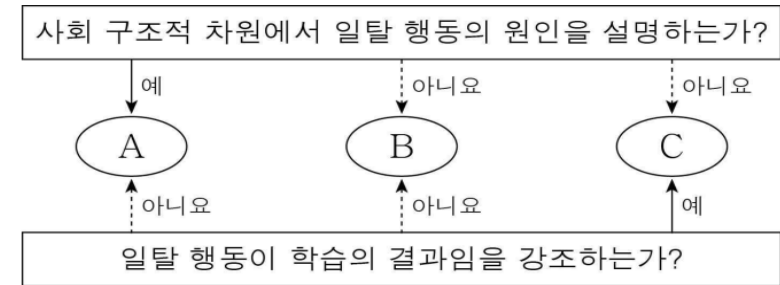
## 08 교육청

(가)~(다)의 일탈 이론에 대한 설명으로 옳은 것은?



- ① (가)이론은 차별적인 접촉이 일탈을 학습하는 계기가 된다고 본다.
- ② (나)이론은 일탈에 대한 대책으로 사회적 합의를 통한 규범의 정립을 강조한다.
- ③ (다)이론은 일탈 행동이 문화적 목표와 제도적 수단 간의 괴리에서 비롯된다고 본다.
- ④ (나)이론은 (가)이론과 달리 일탈을 규정하는 객관적인 기준이 존재하지 않는다는 것을 전제로 한다.
- ⑤ (다)이론은 (나)이론과 달리 불평등한 사회 구조와 계급 갈등으로 일탈 행동이 발생한다고 본다.

9. 그림의 일탈 이론 A~C에 대한 설명으로 옳은 것은? (단, A~C는 각각 낙인 이론, 머튼의 아노미 이론, 차별 교제 이론 중 하나이다.) [3점]



- ① A는 일탈 행동을 정당화하는 가치관의 내면화 과정에 주목한다.
- ② B는 문화적 목표와 제도적 수단 간의 괴리를 일탈 행동의 원인으로 본다.
- ③ C는 급격한 사회 변동으로 인한 무규범 상태에 주목한다.
- ④ A는 B와 달리 일탈 행동을 규정하는 객관적인 기준이 없다고 본다.
- ⑤ B는 A, C와 달리 특징인에 대한 부정적 평가가 일탈 행동을 반복하게 하는 요인임을 강조한다.