

전시학습_사회문화 현상의 특징

자연현상	사회 · 문화 현상
<ul style="list-style-type: none">• 몰가치성• 존재 법칙• 필연성(확실성)의 원리• 분명한 인과 관계• 법칙 발견 용이• 보편성	<ul style="list-style-type: none">• 가치 함축성• 당위 법칙• 개연성(확률성)의 원리• 불분명한 인과 관계• 법칙 발견 곤란• 보편성과 특수성

다음 글을 읽고 물음에 답해 보자.

아르헨티나 파타고니아의 국립 공원에는 페리토 모레노라는 거대한 빙하가 있다. 오랜 세월 눈이 쌓이고 얼기를 반복하며 만들어진 이 빙하는 하루에 2m 거리를 나아가고, 그 과정에서 빙하 일부가 깨져서 떨어져 나가기도 한다. 최근에는 빙하가 녹으면서 빙하 내부가 약화되는 탓에 4~5년에 한 번씩 대붕괴가 일어난다.

빙하가 굉음을 내며 무너져 내리는 모습을 보기 위해 전 세계에서 관광객이 모여든다. 관광객들이 이 거대한 빙하와 만나는 방법은 여러 가지다. 빙하 주변에 만들어진 산책로에서 빙하를 편히 볼 수도 있고, 빙하 위를 직접 걸으면서 여행할 수도 있다. 이러한 방법들은 이미 이 지역의 대표적인 관광 상품으로 자리 잡았다.

빙하가 무너져 내리는 현상은 지구 온난화로 빙하가 녹으면서 나타나는 현상인데, 빙하가 무너져 내릴수록 관광객은 오히려 증가하고 있다. 즉, 이산화 탄소를 배출하는 인간의 활동이 지구 온난화를 일으키고, 지구 온난화에 따라 발생하는 자연 경관을 보려고 사람들이 자동차와 비행기를 타고 여행하면서 또다시 이산화 탄소를 배출하는 것이다.



예시답안

자연 현상	<ul style="list-style-type: none">• 오랜 세월 눈이 쌓이고, 얼기를 반복하며 빙하가 만들어짐.• 빙하가 움직이는 과정에서 빙하 일부가 떨어져 나감.• 빙하가 녹으면서 4~5년에 한 번씩 대붕괴를 일으킴.
사회 · 문화 현상	<ul style="list-style-type: none">• 이산화 탄소를 배출하는 인간의 활동• 빙하가 무너져 내리는 모습을 보기 위해 관광객이 모여듦.• 여러 가지 방법으로 빙하를 관광함.

확인학습

02 중요

(가), (나) 현상에 대한 설명으로 옳지 않은 것은?

- (가) 미세 먼지는 사람의 폐까지 깊숙이 침투한다.
- (나) 최근 미세 먼지 수치를 낮춰 주는 제품들의 판매량이 크게 증가하고 있다.

- ① (가)와 같은 현상은 존재 법칙의 지배를 받는다.
- ② (나)와 같은 현상은 인간의 의지가 개입되어 나타난다.
- ③ (가)와 같은 현상은 (나)와 같은 현상과 달리 당위 법칙을 따른다.
- ④ (가)와 같은 현상은 (나)와 같은 현상에 비해 결과의 예측이 용이하다.
- ⑤ (나)와 같은 현상은 (가)와 같은 현상에 비해 특수성이 강하다.

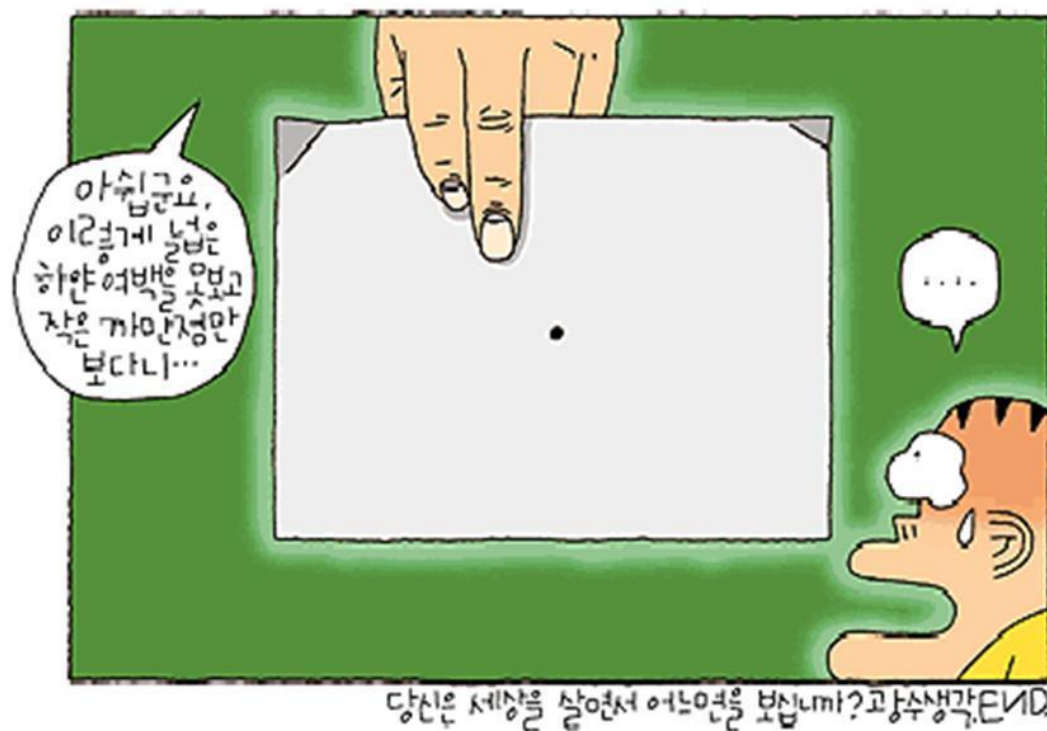
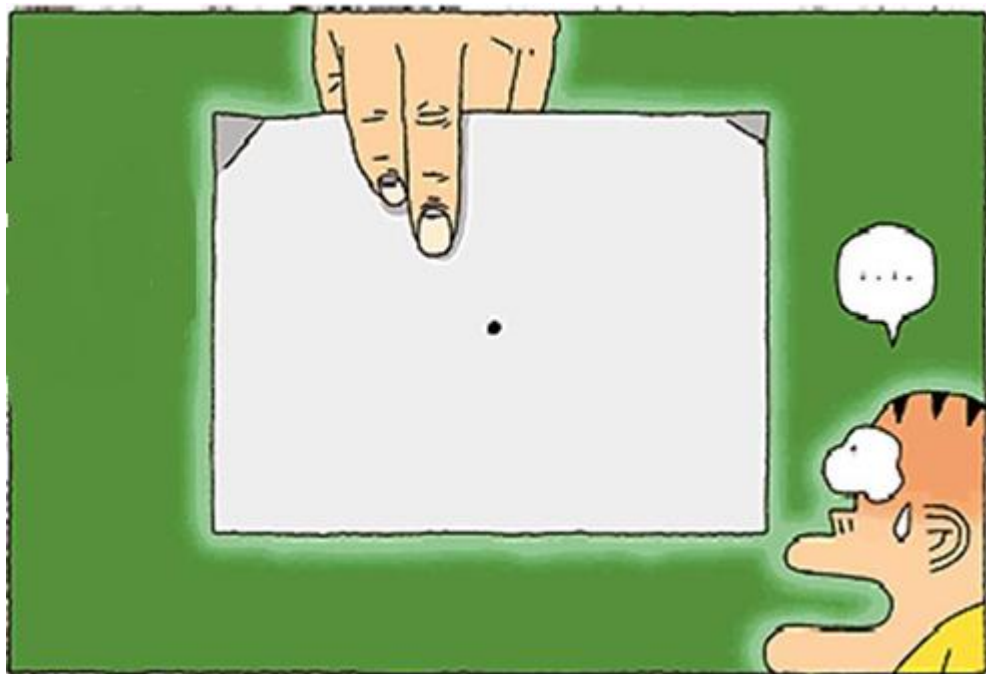
03 밑줄 친 ㉠~㉢과 같은 현상의 일반적인 특성에 대한 설명으로 옳은 것은?

영동 지방에서는 초봄에 ㉠ 습기를 많이 머금은 동풍의 영향으로 폭설이 자주 내린다. 다른 지역은 이미 ㉡ 봄꽃이 만발한 계절이지만, 이 지역에서 ㉢ 도로와 지붕에 쌓인 두터운 눈을 치우는 광경은 낯선 일이 아니다. 이 지역의 자치 단체에서는 도로에 쌓인 눈으로 차량 사고가 잦을 것에 대비하여 ㉣ 제설 장비와 모래함을 도로 곳곳에 비치하고 있다.

- ① ㉠과 같은 현상은 ㉢과 같은 현상과 달리 가치 함축적이다.
- ② ㉡과 같은 현상은 ㉢과 같은 현상과 달리 같은 조건하에서 동일한 현상이 발생한다.
- ③ ㉢과 같은 현상은 ㉡과 같은 현상과 달리 불가치적이다.
- ④ ㉢과 같은 현상은 ㉠과 같은 현상에 비해 보편성이 강하게 나타난다.
- ⑤ ㉠, ㉡과 같은 현상은 ㉢, ㉣과 같은 현상과 달리 인과관계가 나타난다.

**사회 · 문화 현상을 어떤 관점
에서 바라볼까?**

무엇이 보이는가?



어떤 그림인가?



어떤 그림인가?



책상 길이가 어느 쪽이 길어 보이나요?



어떤 그림일까요?



◀ 아르침볼도(Arcimboldo, G.), 「과일 바구니」

서는 곳이 달라지면 풍경이 달라진다.



"여기서는 그래도 되니까. 사람들은 대부분 그래도 되는 상황에서는 그렇게 하니까. 여러분이 다를 거라고 생각하지 말라. 서는 곳이 달라지면 풍경도 달라지는 거야."

학습목표

사회 · 문화 현상을 기능론, 갈등론, 상징적 상호 작용론의 관점에서 이해할 수 있다.

사회·문화 현상을 바라볼 때, 개인의 행위에 영향을 끼치는 사회 제도나 사회 구조에 초점을 맞추어 이해할 수도 있고, 개인 간의 상호 작용과 개인들이 행위에 부여하는 의미 등에 초점을 두어 이해할 수도 있다. 예를 들어, 사교육 증가 현상을 바라볼 때 입시 제도의 변화 등에 초점을 둘 수도 있고, 사교육에 참여하는 사람들이 어떤 행위를 주고받는지에 초점을 둘 수도 있다.

하지만 어느 한 관점만이 옳다고 판단하여 한 가지 관점으로만 사회·문화 현상을 바라본다면 복합적인 현상을 제대로 이해하기 어려울 수 있다. 숲을 제대로 이해하기 위해서는 숲을 구성하는 나무도 보아야 하고 숲 전체의 모습도 보아야 하는 것처럼 사회·문화 현상을 제대로 이해하기 위해서는 다양한 관점에 대한 이해를 바탕으로 다각적으로 바라볼 필요가 있다. 사회·문화 현상을 이해하는 관점에는 기능론, 갈등론, 상징적 상호 작용론 등이 있다.

두 관점

- 숲과 나무를 연구한다고 가정할 때
- 숲 전체의 모습을 중심으로 연구하는 관점(거시적 관점)
- 숲을 구성하는 나무를 중심으로 연구하는 관점(미시적 관점)

거시적 관점과 미시적 관점

거시적 관점	개인의 행위에 영향을 미치는 사회 제도나 구조에 초점 을 두고, 사회 전체와의 관련 속에서 폭넓게 사회·문화 현상을 연구하는 관점 예) 기능론, 갈등론
미시적 관점	개인의 능동적 사고 과정과 행위의 의미 , 사람들 간의 상호 작용에 초점 을 두고 사회·문화 현상을 연구하는 관점 예) 상징적 상호작용론

▶ 기능론

사회·문화 현상을 이해하는 관점 중 기능론은 사회를 *유기체에 비유한다. 우리 몸은 심장과 폐, 소화 기관 등이 유기적으로 연관되어 있어서, 어느 하나라도 제 역할을 하지 [제목 없음] 몸이 유지되기 어렵다. 기능론은 사회도 이와 유사하다고 본다. 즉, 사회는 수많은 요소로 구성되어 있고, 사회를 구성하는 요소들은 사회 전체의 존속과 통합에 필요한 고유의 기능을 수행하며, 이러한 기능들이 상호 의존적으로 작용하여 사회가 안정을 유지하는 데 이바지한다는 것이다. 예를 들어, 학교는 사회에 필요한 인재를 길러 내고, 기업은 이 인재를 통해 사회가 필요로 하는 상품을 생산하여 공급하는 등 각 요소는 유기적인 관계를 맺는다. 또한, 기능론은 사회 구성원들이 공유하는 가치나 규범을 구성원 간 합의의 산물로 보고, 사회 질서 유지와 사회 안정을 위해 이러한 규범을 지킬 것을 강조한다.

기능론은 사회 질서와 통합이 이루어지는 현상을 이해하는 데 유용하다. 그러나 사회 안정과 합의를 지나치게 강조한 나머지 혁명과 같은 급진적인 사회 변동을 제대로 설명하기 어렵고, 기존 질서나 *기득권을 유지하려는 집단의 논리로 이용될 수 있다는 비판을 받기도 한다.

기능론적 관점

기본 전제	사회는 유기체처럼 구성 요소들이 고유한 기능을 수행하면서 상호 의존적으로 작용하는 체계임. (사회유기체설)
특징	- 가치나 규범을 구성원 간 합의 의 산물로 봄 - 사회 질서 유지와 사회 안정을 위해 규범을 지킬 것을 강조함.
장점	사회질서와 통합이 이루어지는 현상을 설명하는데 유용함
한계	- 급진적 사회 변동을 설명하기 어려움 - 기존 질서나 기득권 유지에 기여한다는 비판을 받기도 함.(보수주의적 관점)

▶ 갈등론

갈등론은 사회를 구성하는 다양한 사회적 관계들의 속성을 지배와 피지배의 관계로 보고, 사회 안에 존재하는 대립과 갈등에 주목한다. 돈, 권력, 명예, 지위 등과 같은 사회적 희소가치를 둘러싸고 지배 집단과 피지배 집단 간의 갈등이 필연적으로 발생한다는 것이다. 지배 집단은 그들이 가진 힘을 사용하여 자신들의 기득권을 유지하려 하고 피지배 집단은 지배 집단의 이러한 움직임에 저항하기 때문에 사회에서는 개인과 집단 간의 대립과 갈등이 항상 나타나며, 이러한 갈등이 사회를 변동시킨다고 본다.

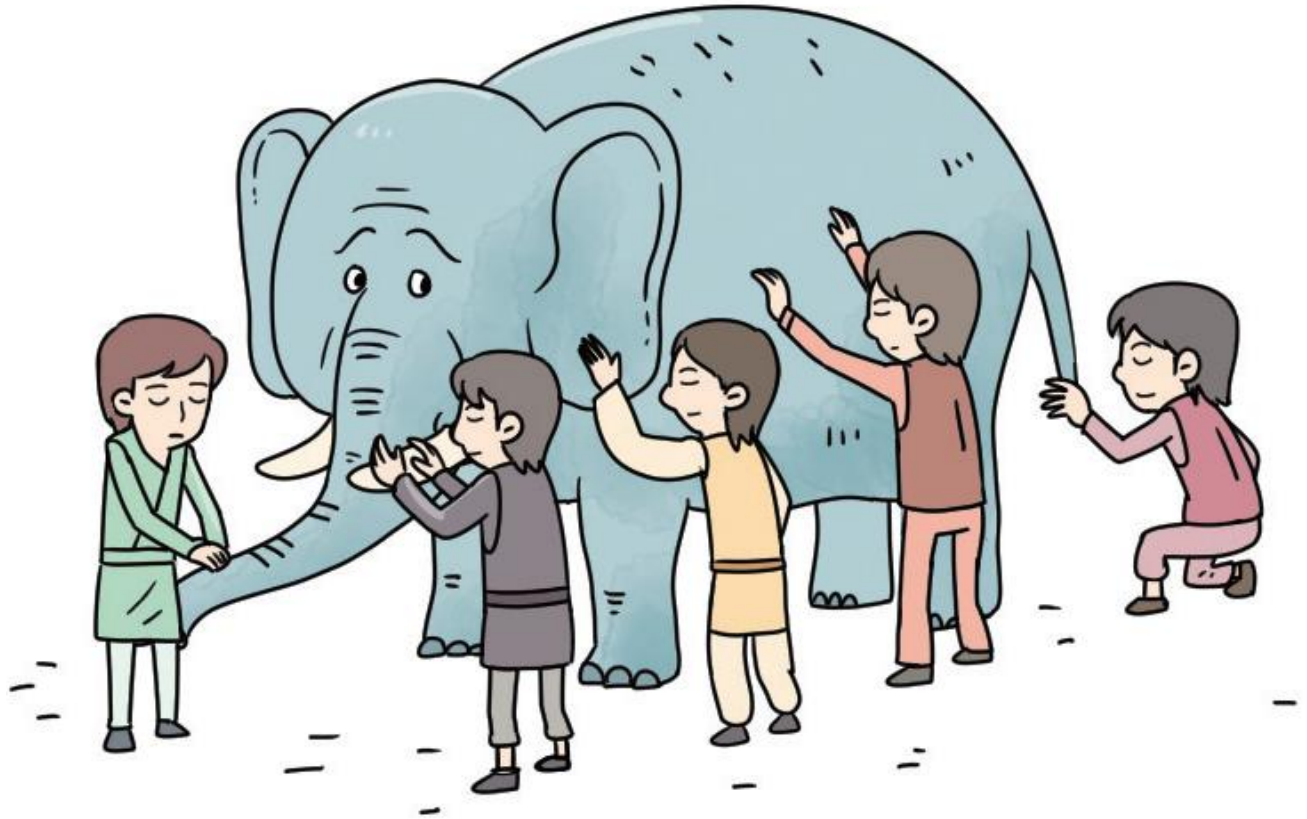
갈등론은 사회 제도와 그것을 이루고 있는 각 요소가 하는 일에 대해서도 지배 집단이 자신들의 이익을 위해 규정해 놓은 것이라고 주장한다. 법 제도를 예로 들면, 지배 집단이 그들의 가치를 반영한 법을 만들어 피지배 집단을 억압하거나 착취하는 수단으로 사용한다고 본다.

갈등론은 사회 구조 속에 존재하는 지배와 피지배의 관계와 갈등의 측면을 이해하는 데에는 유용하다. 그러나 사회 각 부분 간의 복잡한 관계를 지배와 피지배의 관계로 단순화하고, 사회에서 협동과 통합이 이루어지는 현상을 설명하기는 어렵다는 한계가 있다.

갈등론적 관점

기본 전제	사회에서는 사회적 희소가치를 둘러싼 지배 집단과 피지배 집단 간 대립과 갈등이 필연적으로 발생함.(계급투쟁설)
특징	<ul style="list-style-type: none">- 갈등을 통한 사회 변동을 중시함- 사회 제도(규범)를 지배 집단이 자신들의 이익을 위해 규정해 놓은 것으로 봄.
장점	사회 구조 속에 존재하는 지배와 피지배의 관계, 갈등의 측면을 이해하는 데 유용함.
한계	<ul style="list-style-type: none">- 사회 각 부분 간 복잡한 관계를 단순화함,- 사회에서 협동과 통합이 이루어지는 현상을 설명하기 어려움.

서는 곳이 달라지면 풍경이 달라진다.



▶ 상징적 상호 작용론

상징적 상호 작용론은 사회 제도나 사회 구조보다는 일상생활 속에서 나타나는 인간의 행위에 초점을 두고, 언어, 신호, 손짓 등과 같은 *상징을 통해 이루어지는 개인들 간의 *상호 작용에 주목한다.

상징적 상호 작용론에 따르면 사람들은 자신에게 주어진 상황에 대해 의미를 부여하고 해석하는 상황 정의를 토대로 다른 사람과 상호 작용을 한다. 예를 들어, 등갓길에 만난 친구가 손을 흔들면 우리는 그 행위를 반가움의 표시로 이해하여 우리도 반갑게 손을 흔들어 인사할 것이다. 이처럼 사람들은 어떠한 사회적 상황에 대해 단순히 반응하는 것이 아니라 그 행위의 의미를 해석 또는 규정하고 그 부여된 의미에 기초하여 반응하는 것이다. 이 과정에서 사람들이 그 의미를 공유하면 사회적 상호 작용이 원활하게 이루어지지만 그렇지 않으면 사회적 상호 작용에 문제가 발생한다.

상징적 상호 작용론은 사회·문화 현상을 사람들이 상징을 통해 상호 작용한 결과로서 발생한 주관적인 의미가 담긴 현상으로 이해한다. 따라서 인간의 행동을 어디까지나 상호 작용의 과정과 그 과정이 일어나는 사회적 맥락 속에서 이해하여야 함을 강조한다.

상징적 상호 작용론은 개인 간의 상호 작용의 주관적 의미를 이해하고 밝히는 데 유용하다. 그러나 개인의 행위는 상호 작용 외에도 사회 제도나 사회 구조의 영향을 받아 나타나기도 한다. 이 때문에 상징적 상호 작용론은 개인들의 행위에 영향을 미치는 사회 구조의 힘을 소홀히 여긴다는 점에서 한계를 지닌다.

상징적 상호 작용론적 관점

기본 전제	사회 · 문화 현상을 사람들이 상징을 통해 상호 작용 을 하여 발생한 주관적 의미 가 담긴 현상으로 봄. (인간은 능동적 전제)
특징	<ul style="list-style-type: none">- 일상생활 속 인간의 행위에 초점을 둠- 상징을 통한 개인 간 상호 작용에 주목함- 상황 정의를 중시함
장점	개인 간 상호 작용의 주관적 의미 를 이해하고 밝히는 데 유용함.
한계	개인들의 행위에 영향을 미치는 사회 구조의 힘을 소홀히 여김.

수능시험 때 주는 격려 선물들



수능시험 때 주는 격려 선물 대한 관점

기능론	대학 수학 능력 시험 때 찹쌀떡 같은 선물은 주는 사람과 받는 사람 간의 인간관계를 유지하는 데 필수적인 것이고, 크게 보면 사회 안정을 위해서도 바람직하다.
갈등론	대학 수학 능력 시험 때 주는 선물은 주는 사람과 받는 사람 간의 지배와 피지배 관계의 유지에 이바지하며, 관계 유지를 위한 미봉책일 뿐이다.
상상론	대학 수학 능력 시험 때 주는 선물은 그 선물에 담긴 의미가 중요하다. 휴지는 ‘잘 풀라.’는 의미를, 포크는 ‘잘 찌어라.’라는 의미를 담고 있다.

올림픽 행사에 대한 여러 관점

신문 기사를 보고
사회·문화 현상을 바라보는
관점 중 하나를 선택하여
설명해 보세요.



- 연합뉴스, 2016. 8. 21. -

리우데자네이루 올림픽은 남아메리카 대륙에서 처음 개최된 대회라는 점에서 의미가 남다르다. 또한, 올림픽 사상 처음으로 전 세계 난민 선수들로 구성된 난민팀도 참가하여 지구촌 축제의 의미를 더하였다. 이번 올림픽은 206개 회원국에서 1만 1천여 명의 선수가 참가하여, 308개의 금

메달을 놓고 기량을 겨루었다. 적은 예산을 들이고도 '다양성'과 '자연'으로 브라질의 정체성을 표현하였던 개회식은 세계인에게 감동을 주었다.

그러나 브라질 내에서는 정치적 불안과 경제적 어려움을 겪으면서 올림픽을 반대하는 목소리도 높았다.

올림픽은 여러 나라를 하나로 묶는 지구촌 축제입니다. 이 행사를 통해 세계 각국은 구성원들의 결속을 다질 수 있어요. 특히 개최국 국민은 국제적인 행사를 치렀다는 자긍심을 가지게 되어 국민 통합에 이바지하는 바가 큼니다.



올림픽은 부자 국가와 가난한 국가를 차별하는 대표적인 행사입니다. 메달 숫자로 표시되는 국력 싸움이지요. 게다가 개최국은 이 행사를 이용하여 정치권력을 강화하고, 국민의 정치적 불만을 잠재우는 데 이용할 수 있어요.



올림픽 메달의 의미는 선수마다 다를 수 있습니다. 심지어 메달을 따는 것보다는 올림픽 참가 자체에 더 의미를 두는 선수들도 많아요. 이에 따라 선수마다 경기 결과를 받아들이는 모습이 다양하게 나타납니다.



올림픽 행사에 대한 여러 관점

- **갑은** 올림픽 행사가 세계 각국 구성원들의 결속을 다지고 국민통합에 이바지하고 있다고 보고 있음(**기능론적 관점**)
- **을은** 올림픽이 부자국가와 가난한 국가 간의 차별을 일으키고, 개최국은 정치권력을 강화하고 국민의 정치적 불만을 잠재우는 수단으로 활용하고 있다고 봄(**갈등론적 관점**)
- **병은** 올림픽 메달의 의미, 올림픽 참가 자체에 의미를 강조함(**상징적 상호 작용론적 관점**)

사회문화 현상 어떻게 바라보아야 하는가?

- 우리는 언제나 우리보다 커다란 것의 일부이며, 그렇기 때문에 사회를 이해하고 사회 구성원들에게 일어나는 일을 이해하려면 우리가 속해 있는 것이 무엇이고 우리가 어떤 방식으로 그것에 참여하고 있는지를 이해해야 한다는 것
- 즉 사회를 이해하는 가장 중요한 열쇠는 숲(사회구조, 제도)에서만 찾을 수 있는 것도, 나무(개인 행위의 의미)에서만 찾을 수 있는 것도 아님. 숲과 나무, 그들의 연결 방식에서 찾을 수 있음

균형적인 관점의 필요성

- 사회 · 문화 현상은 발생 원인과 양상이 복합적인 경우가 많기 때문에 특정 관점에 치우치기보다는 다양한 관점에서 **균형적 · 종합적으로 사회 · 문화 현상을 바라볼 필요**가 있음.

사회 · 문화 현상을 보는 관점

구분	거시적 관점		미시적 관점
	기능론	갈등론	상징적 상호작용론
기본 전제	사회= 유기체 (사회유기체설)	사회= 지배VS피지배 (계급투쟁설)	인간= 능동적 존재
특징	<ul style="list-style-type: none"> 구성원 간 합의 사회 질서 유지와 사회 안정 	<ul style="list-style-type: none"> 지배 집단의 이익 사회 변동을 중시함 	<ul style="list-style-type: none"> 상징을 통한 개인 간 상호 작용에 주목함 상황 정의를 중시함
장점	<ul style="list-style-type: none"> 사회질서와 통합 설명 ○ 	<ul style="list-style-type: none"> 지배와 피지배의 관계 갈등의 측면 이해 ○ 	<ul style="list-style-type: none"> 개인의 주관적 의미 이해 ○
한계	<ul style="list-style-type: none"> 급격한 사회변동설명 ✕ 기존 질서나 기득권 옹호 	<ul style="list-style-type: none"> 사회 협동과 통합 설명 ✕ 	<ul style="list-style-type: none"> 사회 구조의 힘 소홀

확인학습

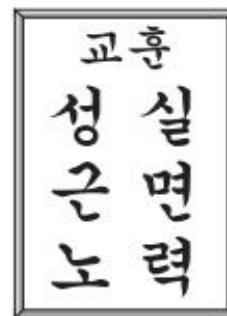
12. 사회·문화 현상을 바라보는 관점 (가), (나)에 대한 설명으로 옳은 것은? (단, (가), (나)는 각각 기능론, 갈등론 중 하나이다.)

관점	적용 사례
(가)	교육 제도는 사회 전체가 필요로 하는 지식과 규범을 전수하는 기능을 한다. 전체 사회의 질서가 유지되려면 교육 제도의 기능이 제대로 작동해야 한다.
(나)	교육 제도는 지배 집단의 필요와 이익을 위한 지식과 규범을 주입하는 역할을 한다. 이러한 교육 제도로 인해 지배와 피지배의 구조가 재생산된다.

- ① (가)는 사회 안정보다 사회 변동에 주목한다.
- ② (나)는 사회의 갈등 구조를 사회 변동의 원동력이라고 본다.
- ③ (가)는 (나)와 달리 사회 규범은 지배 집단에 의해 규정된 것이라고 본다.
- ④ (나)는 (가)와 달리 사회 구성 요소 간의 상호 의존적 관계를 중시한다.
- ⑤ (가), (나)는 모두 사회 구조에 관심을 두지 않는다.

15 교육청

자료에서 사회·문화 현상을 바라보는 갑, 을의 관점에 대한 설명으로 옳은 것은?



갑: 교훈에서 전체 사회의 가치가 반영되어 있으므로 모두가 이를 따르도록 노력해야 합니다.

을: 교훈은 지배 집단이 기존 사회 질서와 가치를 학생들에게 강요하기 위한 수단에 불과합니다.

- ① 갑은 개인의 능동성과 자율성을 강조한다.
- ② 을은 사회를 유기체로 간주한다.
- ③ 갑은 을과 달리 사회 변동보다 안정을 중시한다.
- ④ 을은 갑과 달리 사회 문제를 병리적인 현상으로 간주한다.
- ⑤ 갑과 을은 모두 개인에 대한 사회 구조의 영향력을 경시한다.