

사회 불평등 현상의 유형과 관점

SIT DOLOR AMET

의자놀이와 사회적 불평등



의자놀이가 생각났다. 어렸을 때 하던 그 놀이. 의자를 사람 수보다 하나 덜 놓고 노래를 부르며 빙글빙글 돌다가 노래가 멈추는 순간 재빨리 의자에 앉는 놀이. 행동이 굼뜬 마지막 두 명은 엉덩이를 부딪치며 마지막 남은 의자를 차지하려 하고, 대개는 한 명이 엉덩이를 붙이지 못하고 미끄러지는 것으로 끝이 난다. 정말 그럴 생각은 없지만, 마지막 순간이 되면 술래가 되지 않기 위해 친구를 밀어버리고 내가 앉아야 하는 그 의자놀이. 쌍용자동차 관리자들은 이 거대한 노동자 군단에게 사람 수의 반만 되는 의자를 가져다 놓고 마치 그런 놀이를 시키는 것 같았다. 기준도 없고, 이 유도 납득할 수 없고, 즐겁지도 않으며, 의자를 놓친 자들에게는 죽음을 부르는 그런 미친 놀이를.

1. 사회 불평등 현상의 의미

사회적 **희소 자원**이 **차등적으로** **분배**되어 개인이나 집단의 위치가 **서열화**되어 있는 현상

2. 사회불평등의 특징

- 1) 사회 불평등 현상은 모든 사회에서 나타남.(보편적 현상)
- 2) 개인의 태도나 가치관, 생활 양식 등에 큰 영향을 미침.

3. 사회 불평등 현상의 형태

- 1) 경제적 불평등: 소득과 재산 등의 차등 분배에 따른 불평등
- 2) 정치적 불평등: 권력의 획득과 행사에서의 불평등
- 3) 사회 · 문화적 불평등: 사회 · 문화적 생활의 기회와 수준에서의 불평등

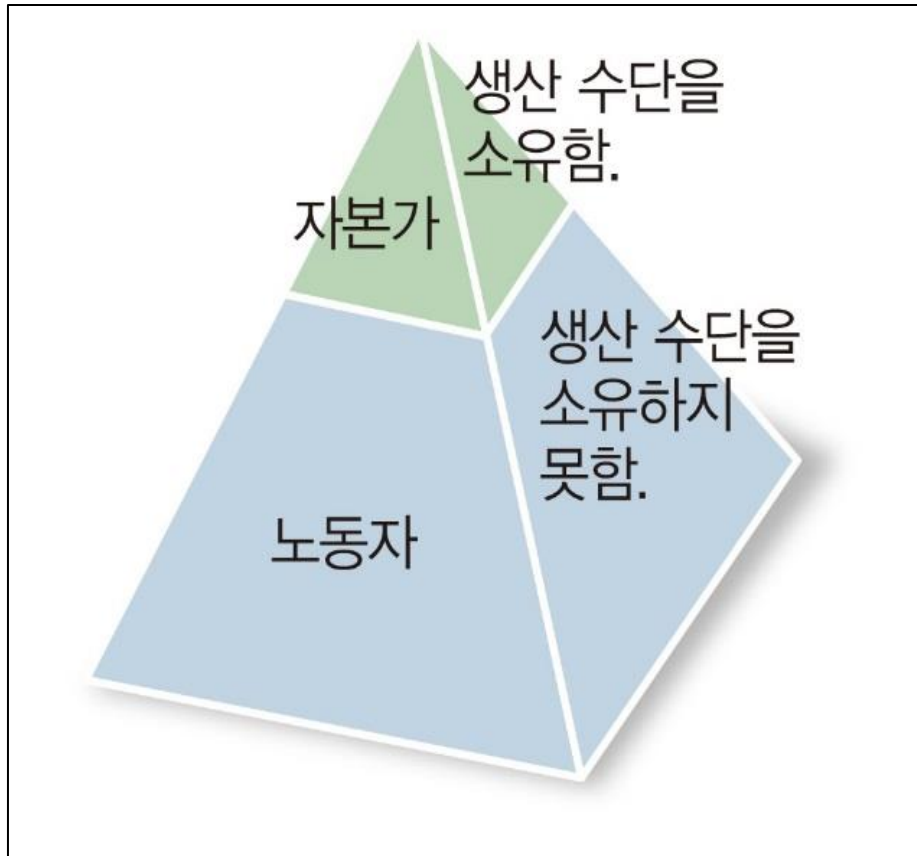
4. 사회 불평등 현상 간의 관계

어느 한 영역의 불평등은 다른 영역의 불평등과 상호 관련성을 가지고 영향을 주고받음.

마르크스와 베버, 사회 불평등 현상에 대해 말한다

사회 불평등 현상에 대한 마르크스와 베버의 가상 대화

계급론(마르크스)



1. **생산 수단의 소유 여부**에 따라 구분된 위치 혹은 집단(**일원론적 관점**)
2. 자본가 계급과 노동자 계급으로 구분(**불연속적**)
3. 자신의 계급에 대해서는 **강한 계급 의식**을, 다른 계급에 대해서는 강한 적대 의식을 느낌.

다원적 불평등(**계층**)론(베버)

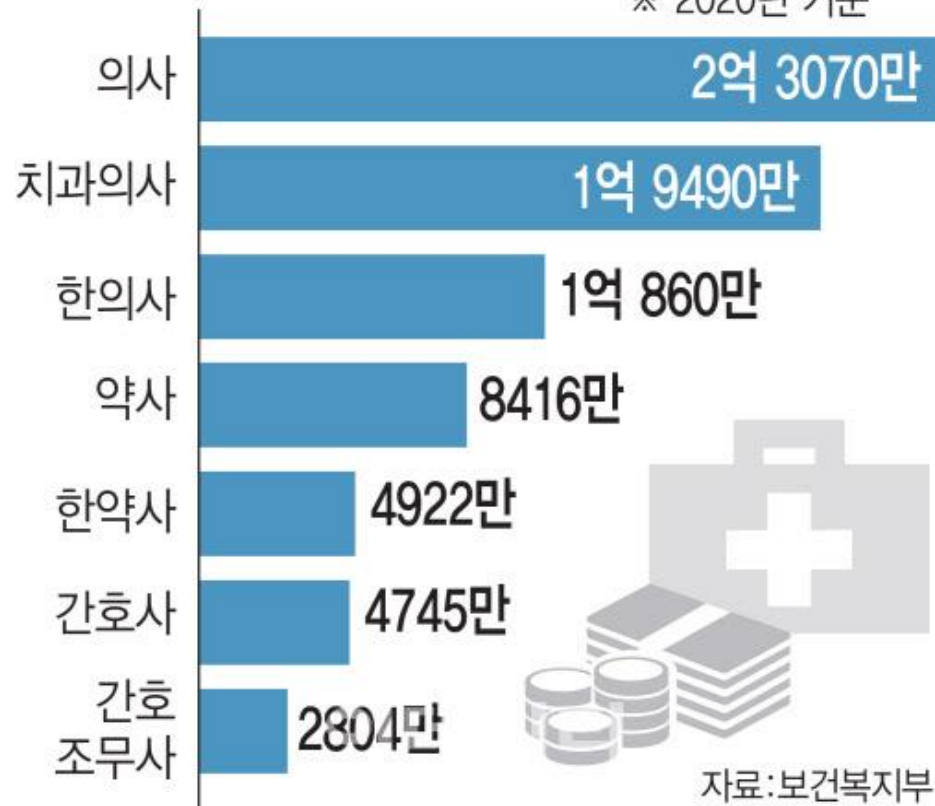


1. 계급, 권력, 지위 등 **다양한 요인**에 따라 서열화된 위치 혹은 집단(**다원론적 관점**)
2. **지위 불일치 현상**
3. 상류층, 중류층, 하류층으로 구분(**연속적**)
4. **계급 의식**이 필연적으로 형성되는 것은 아님.

사회 불평등 현상을 보는 관점

의사의 연봉 적절한가?

보건의료인력 연평균 임금 단위:원
※ 2020년 기준



한국일보

검색



읽기모드



"3억에도 온다는 의사 없어" 성남시의료원 인력난 호소

입력 2022.08.14 10:00 수정 2022.08.14 14:06

❤️ 22 💬 7

두 차례 공모 냈으나 지원 의사 없어 무산
연봉 4억으로 올린 재공고에도 지원자 1명
"급여 인상으로 한계... 근무 환경 개선해야"

기능론적 관점_의사의 연봉 적절한가?



1. 기능론적 관점에서는 중요한 기능을 수행하는 의사에게 더 많은 보상을 주는 것이 당연하다고 본다.
2. 의사와 같이 사회적으로 중요한 기능을 수행하는 직업에 더 능력 있는 사람을 배치하기 위해서는 사회적 희소 자원을 차등적으로 분배해야 한다.
3. 직업에는 중요한 것과 덜 중요한 것이 있고, 중요한 일을 하는 사람에게는 상대적으로 더 큰 보상을 함으로써 그 일을 할 수 있는 동기를 부여해야 한다는 것이다.

데이비스와 무어의 계층 이론

데이비스(Davis, K.)와 무어(Moore, W.)는 사회적 지위를 결정짓는 두 개의 사회적 현실을 제시하고 있다.

첫째는 사회에는 기능적으로 **중요한 직업이 존재**하고 있다는 것이고,

둘째는 재능이 있는 개인들이 중요한 직업에 종사하기 위해 준비를 하도록 동기를 유발하는 **적절한 보상 체계가 존재**하고 있다는 것이다.

데이비스와 무어의 계층 이론 요약

1. 한 사회가 유지되기 위해서는 반드시 수행되어야 할 **여러 가지 기능**이 있고, 그러한 기능을 수행하기 위해서는 많은 직업과 일을 필요로 한다.
2. 사회에는 기능적으로 **중요한 일과 덜 중요한 일**이 있는데, 더 중요한 일은 어렵고 일정한 훈련을 필요로 한다.
3. 기능적으로 **중요한 일을 담당할 재능 있는 자는 제한**되어 있다.
4. 재능 있는 사람들이 기능을 훈련 받기 위해서는 **금전적 시간적 희생이 필요**하다.
5. 재능 있는 사람들로 하여금 이러한 희생을 감수하고 그 일을 맡게 하려면 그 지위에는 사회적 희소가치를 더 받을 수 있는 **특권적 보상**이 주어져야 한다.
6. **기능적 중요도에 따라** 사회적 희소가치를 차별적으로 분배한 결과 **제도화된 사회적 불평등**이 나타난다.

기능론적 관점에 대한 반론_중요도

의사



평균연봉: 2.3억

환경미화원



평균연봉: 5,000만원

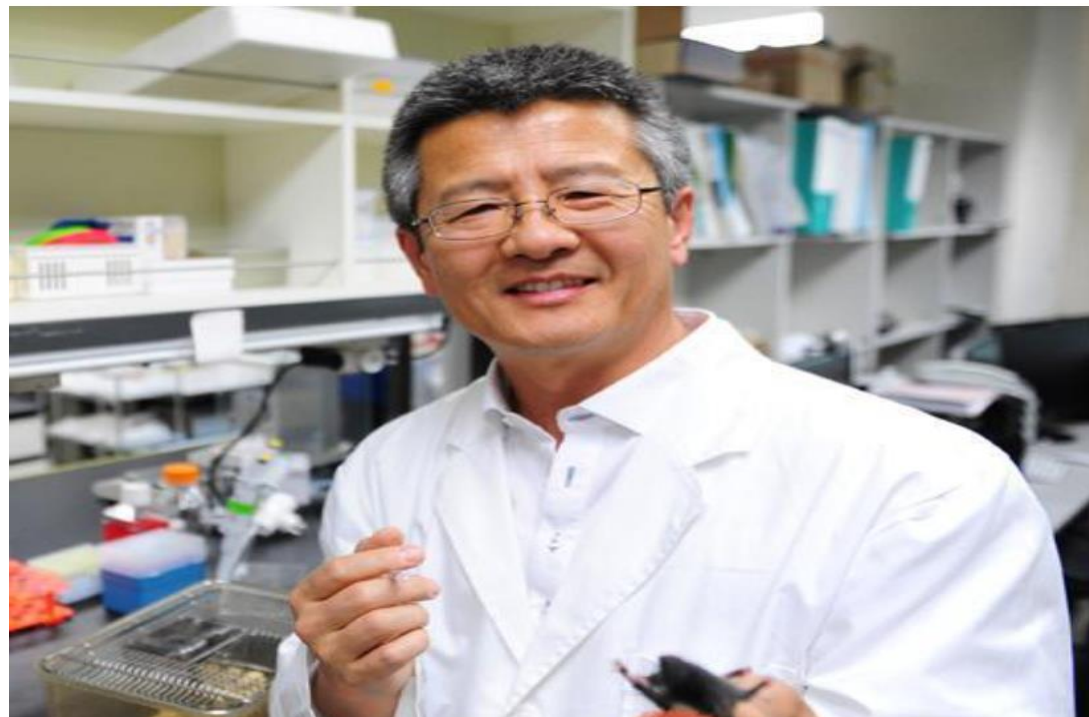
기능론적 관점에 대한 반론_능력

의사



평균연봉: 2.3억

연구원(과학자)



한국전기연구원 평균연봉: 1억120만원

‘라이프 프로젝트’ 를 통해 본 불평등의 문제

‘라이프 프로젝트’는 영국의 7만여 명 아이들을 70년간 추적한 지상 최대 규모의 인간 탐구다. 출생에서 사망에 이르기까지 개인의 신상 변화와 건강, 학업 성적, 직업, 소득 등 생애 전반의 개인 정보를 관찰·기록하고 유형화했다. 결론은 인생 초기의 몇 년이 일생을 좌우한다는 사실이다. 특히 부모의 소득이 미치는 영향이 압도적이었다. 부유층 자녀는 저소득층보다 정신적·육체적으로 건강한 경우가 많았고, 좋은 학업 성적과 직업을 얻을 확률이 높았다. 대를 거듭할수록 소득, 교육 등 다방면의 불평등이 심화되었다. 이 연구 결과에는 엄혹한 운명 결정론에 대한 위안도 들어 있다. 가난해도 화목한 가정, 열성적인 부모와 스승, 그리고 무엇보다 개인의 강한 의지로 계층적 약점을 극복한 성공 사례도 많았기 때문이다.

- 중앙일보, 2017. 5. 27.

기능론적 관점과 갈등론적 관점의 비교

구분	기능론적 관점	갈등론적 관점
기본 입장	직업의 기능적 중요성에는 차이가 있음.	직업의 기능적 중요성에 대한 객관적 기준은 없음.
희소 자원의 분배 기준	사회적으로 합의된 것	지배 집단의 가치가 반영된 것
사회적 기능	희소 자원의 차등 보상은 사회 유지 및 발전에 기여함.	사회 불평등 현상은 갈등과 대립을 초래함.

변호사 VS 환경미화원

갑: 사회적으로 더 많은 보상을 받는 직업이 그렇지 않은 직업보다 더 중요한 역할을 수행한다는 근거는 없습니다. 예를 들어, 변호사가 환경미화원보다 더 많은 보상을 받고 있는데, 이에 대하여 A의 입장에서는 변호사의 일이 환경미화원의 일보다 사회적으로 더 중요하므로 차등 보상이 정당하다고 주장하지만, 정작 타당한 근거는 제시하지 못합니다. 만약 환경미화원이 없다면 사회가 어떻게 될지 생각해 보면 변호사의 일이 환경미화원의 일보다 사회적으로 더 중요하다고 볼 수 없습니다.

을: 환경미화원보다 변호사가 되는 데 더 많은 노력과 뛰어난 역량을 요구하는 것은 사회적으로 변호사의 일이 환경미화원의 일보다 더 중요하기 때문이며, 이를 반영하여 변호사와 환경미화원 간 차등 보상이 나타나고 있습니다. 이에 대하여 B의 입장에서는 변호사에게 환경미화원보다 더 많은 보상을 하는 것이 사회 내부의 권력관계가 반영된 부당한 분배 구조에 따른 결과일 뿐이라고 평가 절하합니다. 그런데 이러한 입장은 변호사와 환경미화원 간의 차등 보상이 사회에 미치는 긍정적인 효과를 간과하고 있습니다.

확인 학습

[23022-0151]

03 다음 글의 사회 계층화 현상에 관한 이론 A, B에 대한 옳은 설명만을 <보기>에서 고른 것은?

A는 생산 수단의 소유 여부에 의해 결정되는 계급을 활용하여 사회 계층화 현상을 설명한다. A에 따르면 사회 계층화 현상은 사회 구성원들이 생산 수단을 소유한 계급과 그렇지 못한 계급으로 분화됨으로써 나타나는 현상이다. 이와 달리 B는 계급, 위신, 권력과 같은 여러 요인을 활용하여 사회 계층화 현상을 설명한다. B에 따르면 사회 계층화 현상은 다양한 범주에서 나타나는 사회 구성원들 간 위계서열화 현상이다.

「 보기 」

- ㄱ. 사회 계층화의 요인에 관하여 A는 다원론, B는 일원론을 바탕으로 한다.
- ㄴ. A는 B와 달리 계층 간 관계를 이분법적 관계로 본다.
- ㄷ. B는 A와 달리 지위 불일치 현상을 설명하는 데 적합하다.
- ㄹ. A와 B는 모두 동일한 계급에 속한 사람들 간에 강한 연대 의식이 형성될 가능성이 높다고 본다.

① ㄱ, ㄴ

② ㄱ, ㄷ

③ ㄴ, ㄷ

④ ㄴ, ㄹ

⑤ ㄷ, ㄹ

01 다음 글의 사회 불평등 현상을 바라보는 관점에 부합하는 주장만을 <보기>에서 고른 것은?

우리 몸이 발보다 머리에 더 많은 혈액과 영양분을 공급하는 것은 우리 몸 전체의 측면에서 머리가 발보다 더 중요한 역할을 수행하고 있기 때문이다. 마찬가지로 우리 사회에서 어떤 직업이 다른 직업보다 더 많은 소득을 얻고 있는 것은 직업 간 중요도의 차이가 반영되어 나타나고 있는 현상이다.

「 보기 」

- ㄱ. 사회 불평등 현상은 보편적이지만 불가피한 현상이 아니다.
- ㄴ. 사회적 희소가치는 사회 전체의 합의가 반영된 기준에 따라 배분된다.
- ㄷ. 개인의 노력이나 능력이 아니라 가정 배경이 개인의 사회적 성공 정도를 결정한다.
- ㄹ. 차등 분배 체계는 사회 구성원들에게 성취동기를 부여하여 사회 발전에 기여한다.

① ㄱ, ㄴ

② ㄱ, ㄷ

③ ㄴ, ㄷ

④ ㄴ, ㄹ

⑤ ㄷ, ㄹ

01 다음 글의 사회 불평등 현상을 바라보는 관점에 부합하는 주장만을 <보기>에서 고른 것은?

우리 몸이 발보다 머리에 더 많은 혈액과 영양분을 공급하는 것은 우리 몸 전체의 측면에서 머리가 발보다 더 중요한 역할을 수행하고 있기 때문이다. 마찬가지로 우리 사회에서 어떤 직업이 다른 직업보다 더 많은 소득을 얻고 있는 것은 직업 간 중요도의 차이가 반영되어 나타나고 있는 현상이다.

【 보기 】

- ㄱ. 사회 불평등 현상은 보편적이지만 불가피한 현상이 아니다.
- ㄴ. 사회적 희소가치는 사회 전체의 합의가 반영된 기준에 따라 배분된다.
- ㄷ. 개인의 노력이나 능력이 아니라 가정 배경이 개인의 사회적 성공 정도를 결정한다.
- ㄹ. 차등 분배 체계는 사회 구성원들에게 성취동기를 부여하여 사회 발전에 기여한다.

① ㄱ, ㄴ

② ㄱ, ㄷ

③ ㄴ, ㄷ

④ ㄴ, ㄹ

⑤ ㄷ, ㄹ