

전시학습_사회문화 현상의 특징

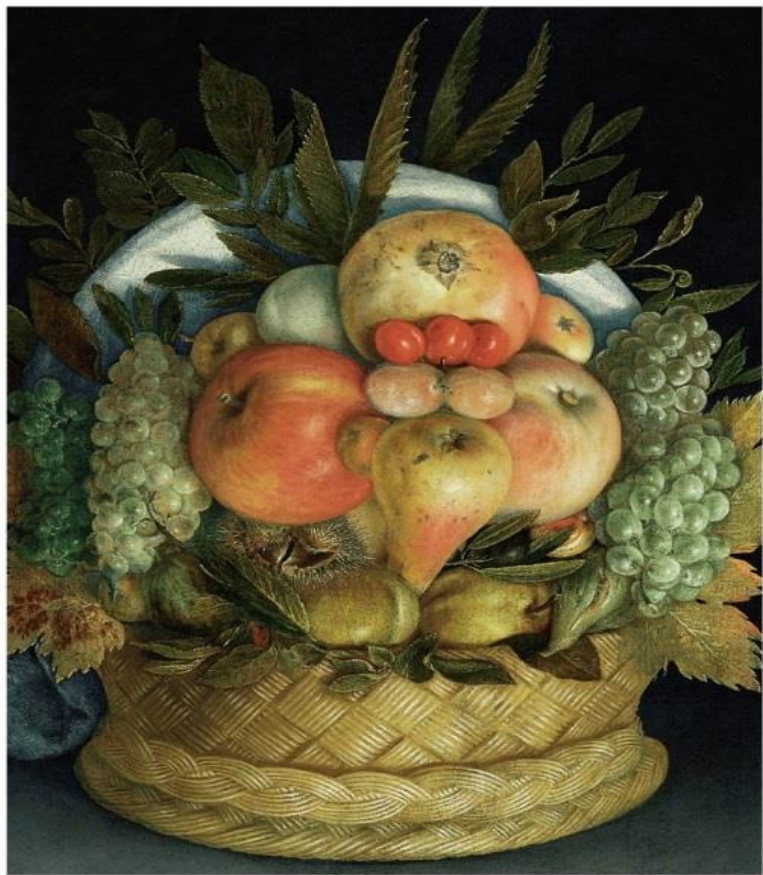
구분	자연현상	사회 · 문화 현상
특성	<ul style="list-style-type: none">• 몰가치성• 존재(Sein) 법칙• 필연성(확실성)의 원리• 분명한 인과 관계• 법칙 발견 용이• 보편성	<ul style="list-style-type: none">• 가치 함축성• 당위(Sollen) 법칙• 개연성(확률성)의 원리• 불분명한 인과 관계• 법칙 발견 곤란• 보편성과 특수성

**사회 · 문화 현상을 어떤 관점
에서 바라볼까?**

학습목표

사회 · 문화 현상을 기능론, 갈등론, 상징적 상호 작용론의 관점에서 이해할 수 있다.

어떤 그림일까요?



◀ 아르침볼도(Arcimboldo, G.), 「과일 바구니」

책상 길이가 어느 쪽이 길어 보이나요?



**사회 · 문화 현상도 앞 그림과
같이 어떻게 보느냐에 따라 다
르게 이해될 수 있을까?**

다음 그림을 보고 무엇이 생각나요?



노컷뉴스 | 지역

뉴스 ▾ 이슈 ▾ 포토영상 ▾ 연예 스포츠 랭킹뉴스 제보

지역 ▾
광주

수능 삼수생, 아파트 추락해 숨진 채 발견

2015-08-24 08:28 광주CBS 김형로 기자

기사 댓글(0) f 0 t 0 v 0 + -

수능 삼수생이 아파트 8층에서 추락해 숨져 경찰이 수사에 나섰다.

23일 오후 1시쯤 광주 서구 한 아파트 8층에 사는 A(20)씨가 아파트 주차장으로 추락해 숨진 채 발견됐다.

경찰은 A 씨가 삼수생으로 수능을 두 달여 남겨 놓고 학업 스트레스를 심하게 받았다는 유족의 말에 따라 학업 스트레스로 인해 스스로 목숨을 끊은 것으로 보고 정확한 사망 경위를 조사하고 있다.

15-08-24 08:28
meccabog

두 관점

- 숲과 나무를 연구한다고 가정할 때
- 숲 전체의 모습을 중심으로 연구하는 관점(거시적 관점)
- 숲을 구성하는 나무를 중심으로 연구하는 관점(미시적 관점)

거시적 관점과 미시적 관점

거시적 관점	개인의 행위에 영향을 미치는 사회 제도나 구조에 초점 을 두고, 사회 전체와의 관련 속에서 폭넓게 사회·문화 현상을 연구하는 관점 예) 기능론, 갈등론
미시적 관점	개인의 능동적 사고 과정과 행위의 의미 , 사람들 간의 상호 작용에 초점 을 두고 사회·문화 현상을 연구하는 관점 예) 상징적 상호작용론

기능론적 관점

기본 전제	사회는 유기체처럼 구성 요소들이 고유한 기능을 수행하면서 상호 의존적으로 작용하는 체계임. (사회유기체설)
특징	- 가치나 규범을 구성원 간 합의 의 산물로 봄 - 사회 질서 유지와 사회 안정을 위해 규범을 지킬 것을 강조함.
장점	사회질서와 통합이 이루어지는 현상을 설명하는데 유용함
한계	- 급진적 사회 변동을 설명하기 어려움 - 기존 질서나 기득권 유지에 기여한다는 비판을 받기도 함.(보수주의적 관점)

갈등론적 관점

기본 전제	사회에서는 사회적 희소가치를 둘러싼 지배 집단과 피지배 집단 간 대립과 갈등이 필연적으로 발생함.(계급투쟁설)
특징	<ul style="list-style-type: none">- 갈등을 통한 사회 변동을 중시함- 사회 제도(규범)를 지배 집단이 자신들의 이익을 위해 규정해 놓은 것으로 봄.
장점	사회 구조 속에 존재하는 지배와 피지배의 관계, 갈등의 측면을 이해하는 데 유용함.
한계	<ul style="list-style-type: none">- 사회 각 부분 간 복잡한 관계를 단순화함,- 사회에서 협동과 통합이 이루어지는 현상을 설명하기 어려움.

상징적 상호 작용론적 관점

기본 전제	사회 · 문화 현상을 사람들이 상징을 통해 상호 작용 을 하여 발생한 주관적 의미 가 담긴 현상으로 봄. (인간은 능동적 전제)
특징	<ul style="list-style-type: none">- 일상생활 속 인간의 행위에 초점을 둠- 상징을 통한 개인 간 상호 작용에 주목함- 상황 정의를 중시함
장점	개인 간 상호 작용의 주관적 의미 를 이해하고 밝히는 데 유용함.
한계	개인들의 행위에 영향을 미치는 사회 구조의 힘을 소홀히 여김.

균형적인 관점의 필요성

- 우리는 언제나 우리보다 커다란 것의 일부이며, 그렇기 때문에 사회를 이해하고 사회 구성원들에게 일어나는 일을 이해하려면 우리가 속해 있는 것이 무엇이고 우리가 어떤 방식으로 그것에 참여하고 있는지를 이해해야 한다는 것
- 즉 사회를 이해하는 가장 중요한 열쇠는 숲에서만 찾을 수 있는 것도, 나무에서만 찾을 수 있는 것도 아님. 숲과 나무, 그들의 연결 방식에서 찾을 수 있음
- 사회 · 문화 현상은 발생 원인과 양상이 복합적인 경우가 많기 때문에 특정 관점에 치우치기보다는 다양한 관점에서 균형적 · 종합적으로 사회 · 문화 현상을 바라볼 필요가 있음.

수능시험 때 주는 격려 선물 대하여



수능시험 때 주는 격려 선물 대한 관점

	대학 수학 능력 시험 때 찹쌀떡 같은 선물은 주는 사람과 받는 사람 간의 인간관계를 유지하는 데 필수적인 것이고, 크게 보면 사회 안정을 위해서도 바람직하다.
	대학 수학 능력 시험 때 주는 선물은 주는 사람과 받는 사람 간의 지배와 피지배 관계의 유지에 이바지하며, 관계 유지를 위한 미봉책일 뿐이다.
	대학 수학 능력 시험 때 주는 선물은 그 선물에 담긴 의미가 중요하다. 휴지는 ‘잘 풀라.’는 의미를, 포크는 ‘잘 찌어라.’라는 의미를 담고 있다.

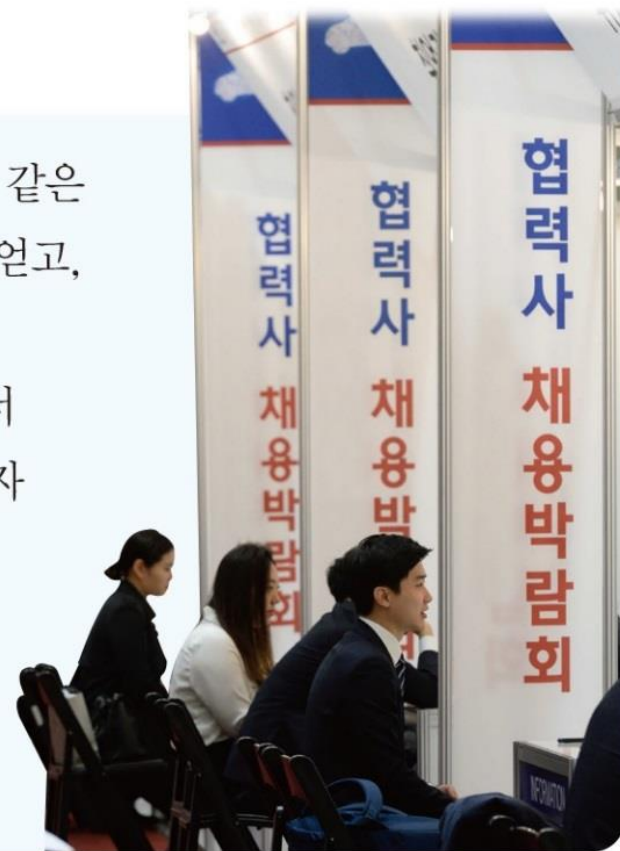
아래 글에 나타난 사회 · 문화 현상을 보는 관점은 무엇인가? 그 근거를 윗글에서 찾아 써 보자.

개인의 지식수준이 일자리에 영향을 미치는 것은 하지만, 개인의 가정 배경이나 인맥과 같은 요소들이 더 많은 영향을 미친다. 따라서 실력이 뛰어난 구직자가 반드시 좋은 일자리를 얻고, 그렇지 못한 구직자는 안 좋은 일자리만 얻으라는 법은 없다.

그리고 고학력 일자리는 더디게 증가한 반면에 고학력 구직자의 수는 빠르게 증가하면서 학력과 일자리 사이에 불일치 문제가 나타나고, 특히 가정 배경이 좋지 않은 고학력 구직자가 하향 취업하는 사례가 늘고 있다. 사회 전체로 보면 사실은 구직자의 자질이 부족한 것이 문제가 아니라 경제 구조의 모순으로 구직자의 능력에 걸맞은 일자리를 충분히 공급해 주지 못하는 것 자체가 문제이다.

— 에드워드 로이스, 『가난이 조종되고 있다』 수정 인용 —

일 자리를 찾는 사람들 ➡



갑, 을, 병은 각각 어떤 관점에서 올림픽 행사를 바라보고 있는가?

신문 기사를 보고 사회·문화 현상을 바라보는 관점 중 하나를 선택하여 설명해 보세요.



올림픽은 여러 나라를 하나로 묶는 지구촌 축제입니다. 이 행사를 통해 세계 각국은 구성원들의 결속을 다질 수 있어요. 특히 개최국 국민은 국제적인 행사를 치렀다는 자긍심을 가지게 되어 국민 통합에 이바지하는 바가 큼니다.



올림픽은 부자 국가와 가난한 국가를 차별하는 대표적인 행사입니다. 메달 숫자로 표시되는 국력 싸움이지요. 게다가 개최국은 이 행사를 이용하여 정치권력을 강화하고, 국민의 정치적인 불만을 잠재우는 데 이용할 수 있어요.



올림픽 메달의 의미는 선수마다 다를 수 있습니다. 심지어 메달을 따는 것보다는 올림픽 참가 자체에 더 의미를 두는 선수들도 많아요. 이에 따라 선수마다 경기 결과를 받아들이는 모습이 다양하게 나타납니다.



- 연합뉴스, 2016. 8. 21. -

리우데자네이루 올림픽은 남아메리카 대륙에서 처음 개최된 대회라는 점에서 의미가 남다르다. 또한, 올림픽 사상 처음으로 전 세계 난민 선수들로 구성된 난민팀도 참가하여 지구촌 축제의 의미를 더하였다. 이번 올림픽은 206개 회원국에서 1만 1천여 명의 선수가 참가하여, 308개의 금

메달을 놓고 기량을 겨루었다. 적은 예산을 들이고도 '다양성'과 '자연'으로 브라질의 정체성을 표현하였던 개최식은 세계인에게 감동을 주었다.

그러나 브라질 내에서는 정치적 불안과 경제적 어려움을 겪으면서 올림픽을 반대하는 목소리도 높았다.

갑은 올림픽 행사가 세계 각국 구성원들의 결속을 다지고 국민통합에 이바지하고 있다고 보고 있다는 면에서 **기능론적 관점**이라고 할 수 있다.

을은 올림픽이 부자국가와 가난한 국가 간의 차별을 일으키고, 개최국은 정치권력을 강화하고 국민의 정치적 불만을 잠재우는 수단으로 활용하고 있다는 측면에서 **갈등론적 관점**이라고 할 수 있다.

병은 올림픽 메달의 의미, 올림픽 참가 자체에 의미를 강조하는 측면에서 **상징적 상호작용론적 관점**으로 올림픽을 바라보고 있다고 할 수 있다.

확인학습

12. 사회·문화 현상을 바라보는 관점 (가), (나)에 대한 설명으로 옳은 것은? (단, (가), (나)는 각각 기능론, 갈등론 중 하나이다.)

관점	적용 사례
(가)	교육 제도는 사회 전체가 필요로 하는 지식과 규범을 전수하는 기능을 한다. 전체 사회의 질서가 유지되려면 교육 제도의 기능이 제대로 작동해야 한다.
(나)	교육 제도는 지배 집단의 필요와 이익을 위한 지식과 규범을 주입하는 역할을 한다. 이러한 교육 제도로 인해 지배와 피지배의 구조가 재생산된다.

- ① (가)는 사회 안정보다 사회 변동에 주목한다.
- ② (나)는 사회의 갈등 구조를 사회 변동의 원동력이라고 본다.
- ③ (가)는 (나)와 달리 사회 규범은 지배 집단에 의해 규정된 것이라고 본다.
- ④ (나)는 (가)와 달리 사회 구성 요소 간의 상호 의존적 관계를 중시한다.
- ⑤ (가), (나)는 모두 사회 구조에 관심을 두지 않는다.

[23022-0007]

07 다음에 나타난 사회·문화 현상을 바라보는 관점의 전제로 가장 적절한 것은?

일상의 사회생활이 안정적으로 영위되는 이유는 사람들이 상호 작용을 할 때 대화뿐만 아니라 대화 내용에는 포함되지 않는 문화적 가정이나 맥락을 공유하고 있고, 이것이 깨어질 때 사람들은 이러한 맥락을 복원하려는 반응을 보이기 때문이다. 이로 인해 우리의 일상은 별다른 잡음 없이 크게 의식하지 않아도 잘 굴러간다.

- ① 집단 간 갈등이 사회 변동의 원동력이다.
- ② 인간은 자율성을 지닌 능동적인 존재이다.
- ③ 사회는 본질적으로 조화와 균형을 이루고 있다.
- ④ 사회 문제를 규정하는 객관적인 기준이 존재한다.
- ⑤ 사회적 희소가치는 지배 집단의 강압에 의해 분배된다.