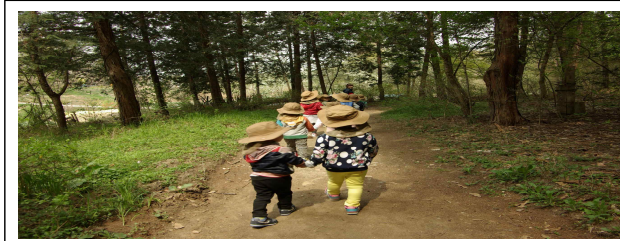




## 자연친화적인 숲 **야호 생태 숲체험장**



전 주 시  
**야호아이놀이과**

## “전주의 숲에서는 아이들의 꿈이 자랍니다.”

### ■ ‘야호 생태 숲체험장’은

- 아이들이 자연 속에서 스스로 깨우치고, 노작을 통해 책임을 배우며, 스스로 이겨내는 힘을 키우고, 다른 생명과 함께하는 마음을 배우는 곳, 이곳이 바로 ‘야호 생태 숲체험장’입니다.

### ■ ‘야호 생태 숲체험장’ 운영철학

- 야호 생태 숲체험장에서는 아이가 주인이다.
- 야호 생태 숲체험장에서는 스스로 배우고 체득한다.
- 야호 생태 숲체험장에서는 놀이와 노작을 통해 아이 안의 심성을 키운다.
- 야호 생태 숲체험장에서는 어려움을 극복하고 적응하는 법을 배운다.
- 야호 생태 숲체험장에서는 자연이 선생님이다.
- 야호 생태 숲체험장에서는 자연의 순환원리와 이치를 안다.
- 야호 생태 숲체험장에서는 다른 생명(친구, 동물, 식물)과 함께 사는 법을 배운다.
- 야호 생태 숲체험장에서는 자연에 대한 감사함을 배운다.

### ■ ‘야호 생태 숲체험장’ 운영원칙

- 살아있는 모든 생명을 소중히 한다.
- 숲에서 활동할 때에 규제와 규칙을 최소화한다.
- 인공시설의 설치를 최소화한다.
- 에너지의 사용을 최소화한다.
- 집단교육 프로그램을 최소화한다.
- 숲 밖에서 물건을 들여오지 않으며, 숲에 감사한 마음만 놓고 간다.

■ ‘야호 생태 숲체험장’ 소개 ※ ‘카카오맵’에서 ‘숲체험장 명칭’ 검색으로 위치 확인 가능

<div> <div>임금님 숲</div> <div>조경단 인근에 위치하여 임금님숲이라고 불려요</div> </div>	
종 은 점	편백숲 사이로 잡관목 등 장애물이 없어 아이들이 맘껏 뛰어놀기에 좋음
주 의 할 점	임금님숲 가까이에 산책로가 있어서 오가는 시민들이 많음
주 차 장	조경단 입구에 넓은 주차장이 있음 (이동거리 약300m)
화 장 실	조경단 맞은편에 위치한 공원 화장실 이용 가능
산림현황	대부분 편백숲으로 구성되어 있으며, 넓은 평지와 경사지가 만나는 장소임
찾아오는 길	
<div>     </div>	

## 딱정벌레 숲

딱정벌레가 많이 서식하여 딱정벌레숲이라고 불려요

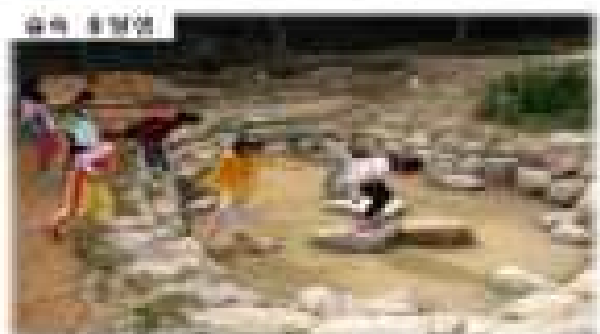
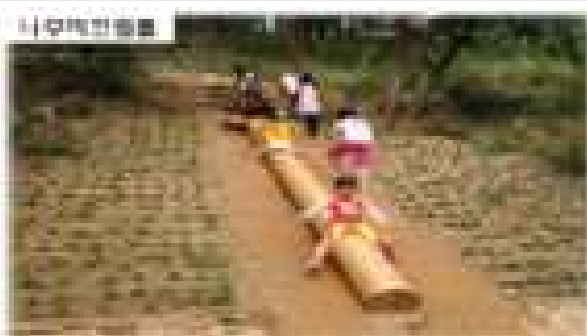
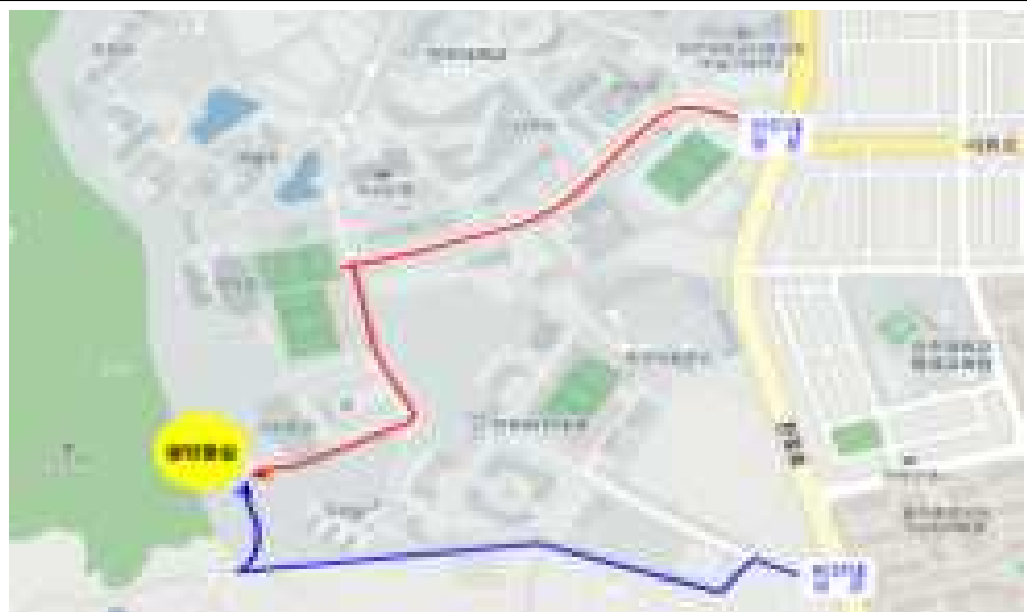
중 은 점	숲 그대로를 경험할 수 있으며, 외부와 단절되어 인적이 드물고 조용함
주의할점	진입로와 숲체험 공간이 전체적으로 경사가 있음
주 차 장	남고사 초입 공터 (이동거리 50m) / 산성천옆 주차장(이동거리 200m)
화 장 실	산성천을 따라 들어오면 주차장과 파고라, 간이 화장실이 위치함
산림현황	키가 큰 리기다소나무와 참나무 등 다양한 수종이 분포하고 있음
찾아오는 길	
	

## 떼구르르 솔방울숲

소나무숲이 우거져 솔방울이 많이 떨어져 있어요

종 은 점	생태연못과 야생화가 있어 자연관찰에 좋으며, 오두막 등 휴게공간 있음
주의할점	진입로 구간이 경사가 있으며, 여름철에 모기가 많음
주 차 장	전주대 본관(구 도서관) 뒤 직원 주차장 이용 가능(이동거리 약50m)
화 장 실	전주대 본관 1층에 개방 화장실 이용
산림현황	천잠산 아래쪽에 위치하며 소나무숲과 밤나무숲이 잘 어우러져 있음

찾아오는 길



## 꼬불꼬불 도토리숲

키가 큰 참나무가 있어 도토리가 많이 떨어져 있어요

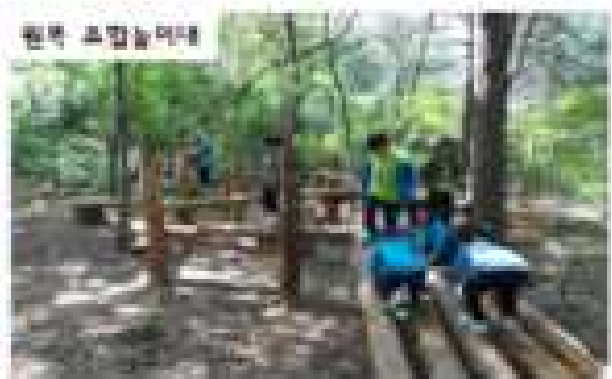
종 은 점	참나무로 우거진 천연림속 숲길을 따라 다양한 숲놀이 공간이 있음
주의할점	숲길을 따라 길게 만들어져 아이들을 열심히 따라 다니며 관찰해야 함
주 차 장	서곡두산@ 104동 뒤편 (어린이공원 주변) 이면도로에 주차(이동거리 약50m)
화 장 실	천잠로옆 '마야갈비탕' 화장실, 또는 서곡두산@ 관리실 화장실 이용 가능
산림현황	다양한 지형을 가진 동산에 위치하며 여러 종류의 참나무가 분포하고 있음
찾아오는 길	
나무위에 걸	
나무그늘	
나무줄기넘기	
나무가운데	

## 땡까땡까 베짖이숲

땡까땡까 놀 수 있도록 놀이기구가 연결되어 있어요

종 은 점	주변에 생태동물원, 건지산 숲속도서관 등 찾아갈 곳이 많음
주의할점	모험놀이 시설이 많아서 조금 위험할 수 있음
주 차 장	생태동물원 주차장 이용(주차요금 1,000원, 이동거리 100m)
화 장 실	주차장에서 베짖이숲으로 오는 길에 공용화장실 이용
산림현황	울창한 활엽수림과 편백나무 조림지가 붙어 있으며, 경사는 완만함

찾아오는 길





## 신기방기 도깨비숲

오래된 운동기구가 아이들 놀이기구로 변신했어요

중 은 점	삼나무숲 뒤로 야생화를 관찰하며 아이들과 가볍게 산책할 수 있는 코스가 있음
주의할점	운동·산책하러 오신 분들이 아이들의 놀이시설을 이용하고 있어요
주 차 장	완산칠봉 방공호 입구에 있는 공용 주차장 이용(이동거리 50m)
화 장 실	완산칠봉 야외 배드민턴장 아래에 공용 화장실 이용
산림현황	삼나무숲속에 아이숲이 조성되어 있으며, 산책로 주변으로 다양한 야생화 관찰

찾아오는 길



그물놀이터



흔들다리(구름다리)



그네(철봉)



밧줄 정글짐





## 알콩달콩 고슴도치숲

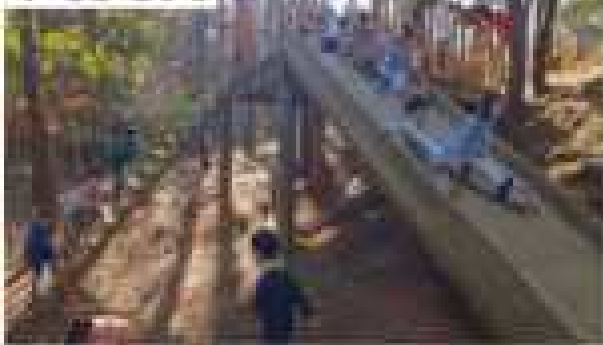
밤송이가 많이 있던 곳이라 아이들이 고슴도치숲이라고 불러요

중 은 점	지곡배수지와 인접하여 축구장, 족구장 등 열린공간 활용이 가능
주의할점	운동·산책하러 오신 분들이 아이들의 놀이시설을 이용하고 있어요
주 차 장	지곡배수지 내 공용 주차장 이용(이동거리 150m)
화 장 실	지곡배수지 내 공용 화장실 이용
산림현황	밤나무가 많이 있었으나, 아이들의 안전을 위해 제거후 놀이시설로 활용

찾아오는 길



미끄럼틀 전망대



나무 정글짐



거미줄놀이



구슬놀이



## 들락날락 두더지숲

숲놀이터에 두더지굴이 여기저기 만들어져 있어요

중 은 점	평지형 숲놀이터로 구성되어 영유아 등 모두 연령이 안전하게 놀 수 있음
주의할점	숲놀이터 주변에 큰바위 절벽이 있어 높은 곳으로 가지 않도록 주의 필요
주 차 장	숲놀이터 옆 산성천에 설치된 주차장 이용 가능(대형버스 주차 가능)
화 장 실	주차장 맞은편에 간이화장실 이용
산림현황	산성공원 내 위치하고 있으며, 큰바위 절벽에 둘러쌓여 이색적인 경관 연출

찾아오는 길



반달 에그원들



두더지집



통나무 조립놀이대



소꿉놀이터



## 플짝플짝 땀퐁이숲

숲놀이터 주변에 땀퐁이가 살고 있는 생태연못이 있어요

중 은 점	땀퐁이 서식지로 복원된 생태공원이 있어 다양한 동식물을 만날 수 있어요
주의할점	인근 주민이 산책하는 장소로 즐겨 찾고 있어서 함께 이용하면 좋아요
주 차 장	아이숲과 가까운 이면도로에 주차할 수 있는 여유공간이 있어요
화 장 실	인근에 위치한 교회(샘솟는 교회)에 개방된 화장실을 이용할 수 있어요
주변현황	아이숲과 연결된 등산로가 있어서 기린봉 방향으로 산책을 갈 수 있어요

찾아오는 길



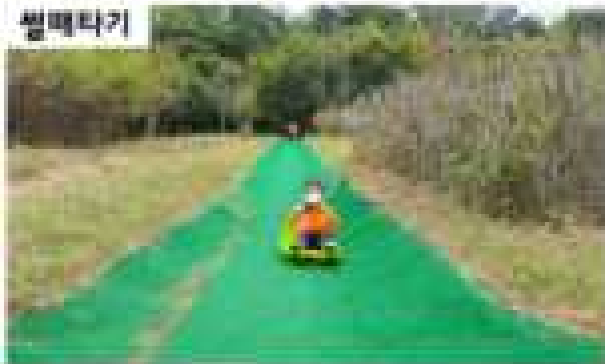
오뚜락놀이대



그물놀이



썰매타기



징검다리





## 꼬부랑 소나무숲

꼬불꼬불한 소나무가 옹기종기 모여 있어요

중 은 점	숲체험장 앞에 순환 산책로와 다양한 식물이 심어진 넓은 공원이 있음
주 의 할 점	경사면에 숲체험장이 조성되어 놀면서 넘어지지 않도록 주의가 필요함
주 차 장	완산구청 주차장 이용이 가능하나, 평일에는 주차공간이 부족함
화 장 실	숲체험장 바로 옆에 효자공원 화장실이 있어서 매우 편리함
주 변 현 황	공원 내 휴게 정자가 많고 산책로가 여러 길로 나 있어 숲길을 걸으며 쉬기 좋지만, 산책하는 어른들이 많아 서로 배려하며 이용해야 함

찾아오는 길



## 노송광장 생태놀이터

시청 앞 노송광장에 자연물로 만들어진 아동친화공간이 있어요

중 은 점	소나무와 철쭉으로 둘러싸인 넓은 잔디광장에서 맘껏 뛰놀 수 있어요
주의할점	광장 둘레로 차도가 있어서 공놀이 등 활동이 많은 놀이는 주의가 필요해요
주 차 장	시청 주차장 이용이 가능하나 평일은 복잡해요(어린이집 등 단체이용시 도로에 임시 주차 가능)
화 장 실	시청 내 화장실 이용 가능(주말에는 시청 강당 화장실 이용)
주변현황	잔디광장 둘러싼 낮은 언덕에 키 큰 소나무가 계절별 초화류가 있어요

찾아오는 길

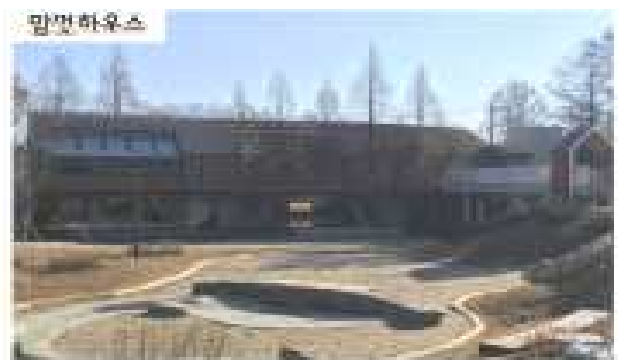
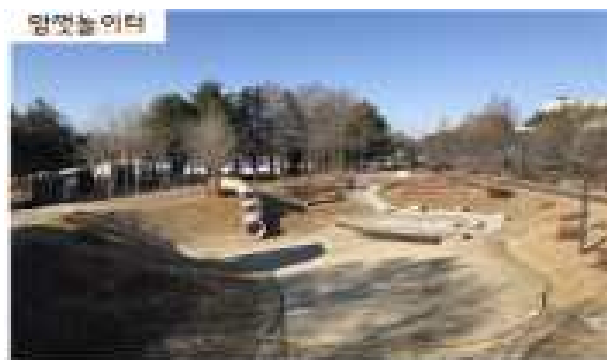


## 야호 맘껏 숲놀이터

전주시 대표 관광지 '덕진공원'에 있는 아동친화공간입니다

중 은 점	놀이활동가 상시 배치로 아동·청소년·가족 대상 다채로운 놀이 프로그램 연계 실내 휴게공간 '맘껏하우스'와 연결되어 사계절 쉬고 즐기는 놀이환경 제공
주 차 장	덕진공원 내 주차장 또는 인근 전북대 주차장 이용 가능
화 장 실	맘껏하우스 내 화장실은 물론 수유실도 있어요
주 변 현 황	전주시 대표 관광지 '덕진공원' 내 위치하며 다양한 생태·문화체험 가능

찾아오는 길





## ■ 안전사고 대비

- 숲은 개방되고 자유로운 공간이라는 점과 호기심이 많은 아이들의 예측하기 어려운 행동 등으로 안전사고가 발생할 수 있음
- 숲을 처음 접하는 유아나 숲체험 경험이 많지 않은 유아의 경우, 안전사고가 발생할 가능성이 높으므로 주의를 기울여야 함

### 【지도교사의 역할】

- 숲체험 장소에 도착하면 현장 내 위험요소를 사전에 파악하여 인지
- 숲속의 다양한 동물과 식물에 대한 정보를 수집하여 현장에서 활용
- 구급함을 상비하고 가까운 병원의 위치와 연락처를 사전에 파악

### 【사고발생시 기본사항】

- 지도교사는 신속한 응급조치후 119에 연락 또는 가까운 병원으로 이송
- 큰 사고일 경우, 사고당사자와 유아들을 분리하여 유아들의 불안감 해소
- 구급함을 상비하고 가까운 병원의 위치와 연락처를 사전에 파악해야 함

### 【위급상황별 대처방안】

벌쏘임	벌침을 제거하고 2차 감염 방지를 위해 비눗물로 씻기 (※ 기구가 없을 경우 신용카드로 긁어서 제거, 집게 사용금지)
뱀물림	손상부위를 심장보다 낮게 위치하고, 의료기관으로 이송
골절시	불필요한 움직임 방지 및 골절부위는 위, 아래 관절을 포함하여 가능한 길게 나무 등을 대어 고정
진드기	숲활동후 가능한 빨리 씻고, 입었던 옷은 반드시 세탁
코피가 날 때	코를 막고 고개를 약간 앞으로 하여 코피를 조절 (※ 고개를 뒤로 젖히지 않도록 주의)
독버섯·독초	입안에 손가락을 넣어 토해낸 뒤 따뜻한 물을 먹이고 병원이송

### ‘숲체험’ 안전수칙

- ▶ 긴 바지, 긴팔 티셔츠와 모자, 운동화를 반드시 착용한다.
- ▶ 선생님 소리가 들리고 선생님이 보이는 곳에서 활동한다.
- ▶ 나뭇가지를 들고 뛰거나 휘두르지 않고 주위 사람을 항상 살핀다.
- ▶ 열매, 버섯, 산나물, 모르는 곤충을 함부로 먹거나 만지지 않는다.

### 장 자크 루소의 '예밀'

방 안의 탁한 공기 속에 그를 처박아 놓지 말고 날마다 목장 한복판으로 데리고 가라. 거기서 마음대로 달리고 뛰고 하루에 백 번은 넘어지게 하라. 가끔 넘어질수록 좋다. 그는 당장에 일어나는 것을 배울 것이다. 다소 다치게 되는 일이 있다 해도 자유의 기쁨이 그것을 충분히 보상할 것이다. 나의 제자는 종종 멍이 들 것이다. 그러나 그는 항상 쾌활할 것이다. 방안에 틀어 박혀 있는 여러분의 어린이가 설령 덜 다친다 하더라도 그들은 항상 하고자 하는 일을 제약받고 속박당하며 늘 쓸쓸할 것이다. 나는 그런 일이 어린이를 위하여 도움이 된다고는 믿지 않는다.