

학교안전사고 예방을 위한 학교계획

2025. 3.

학력인정진북고등학교

1 비전 및 목표

비 전	모두의 안전한 학교생활 구현
목 표	더 안전한 교육환경 조성 및 안전문화 확산
전 략	<ul style="list-style-type: none"> ◆ 학교안전관리 협력 체계 강화 ◆ 참여와 지원으로 안전한 교육환경 조성 ◆ 체험 중심 안전교육을 통한 위기 대응 능력 신장

5대 분야		추진 과제 (13개)
1	학교안전 관리체계	학교안전사고 예방 및 안전관리 체계
		효율적인 학교시설 안전관리 체계 구축
2	안전한 학교환경 조성	안전한 학교시설 확보
		안전한 교육환경 조성
3	안전한 교육활동 보장	안전교육 및 교육활동 안전 관리 강화
		현장체험학습 및 해외 연수 안전관리 강화
		교육활동 안전사고 예방교육 강화
		폭력 예방 및 응급처치 역량 신장
4	학교안전 일상화	대규모 교육 행사 사고 예방
		학교 안전문화 활성화 지원
		체험 중심 안전교육 활성화
5	회복 지원 및 보상제도	상담 및 치료 지원
		학교안전사고 보상제도 활용

1 학교현황

☞ 일반 현황

학교명	학력인정 진북고등학교	설립 구분	사립
주 소	전주시 덕진구 숲정이 3길 35-1		
전 화	행정실 063-252-2576 FAX 063-252-1993	홈페이지	http://www.jinbuk.hs.kr
교 장	이소영	학교안전책임관	학생안전부장

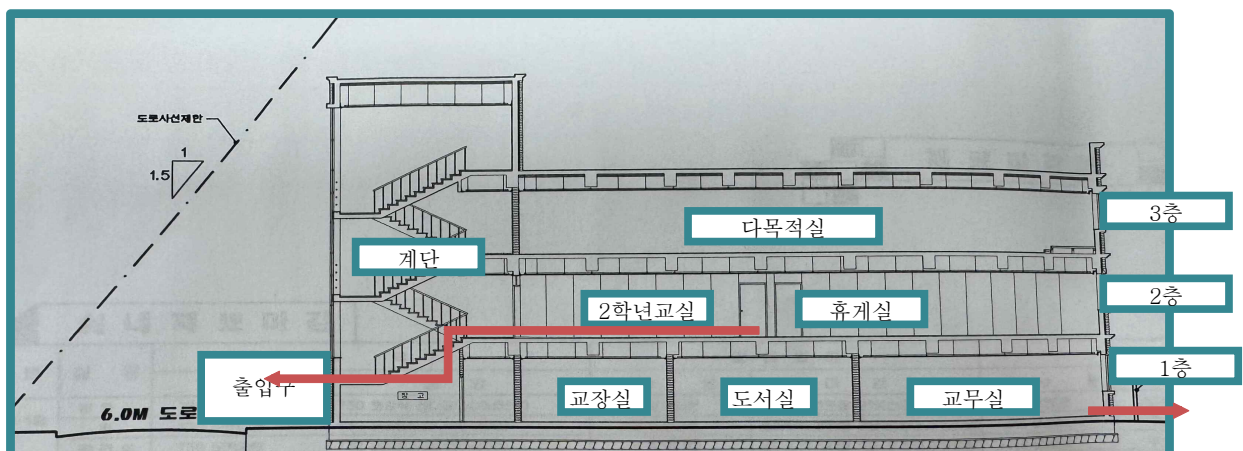
☞ 학생 및 교직원 현황

학년	1학년	2,3학년	합계
학생 (고)	0	18	18

교직원 (명)	교원(시간제 및 전일제, 교장)	행정직원	합계
	6	3	9

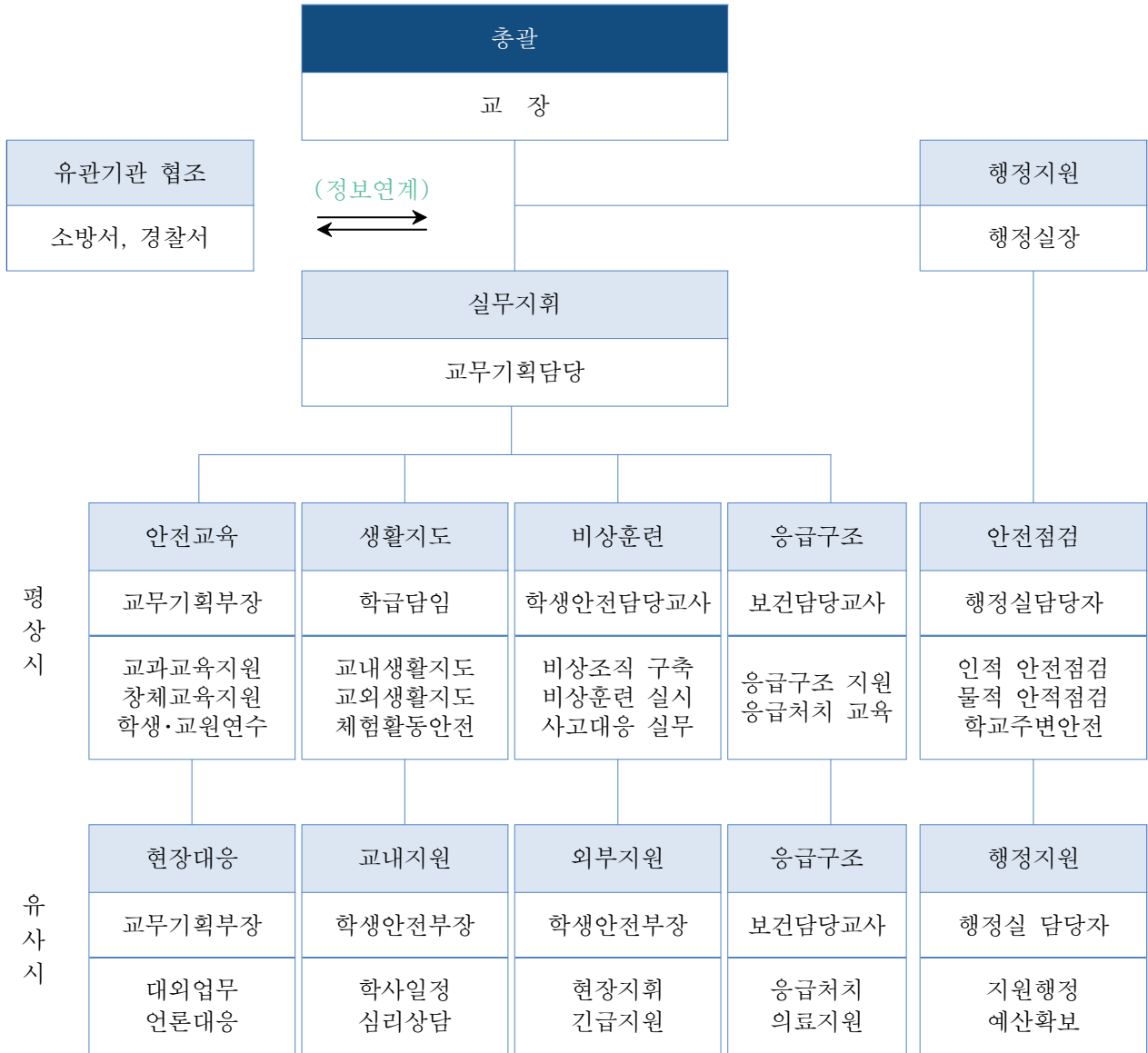
☞ 비상대피안내도

학력인정 진북고등학교 비상대피도



2 학교 안전 조직

안전 관련 추진 조직도



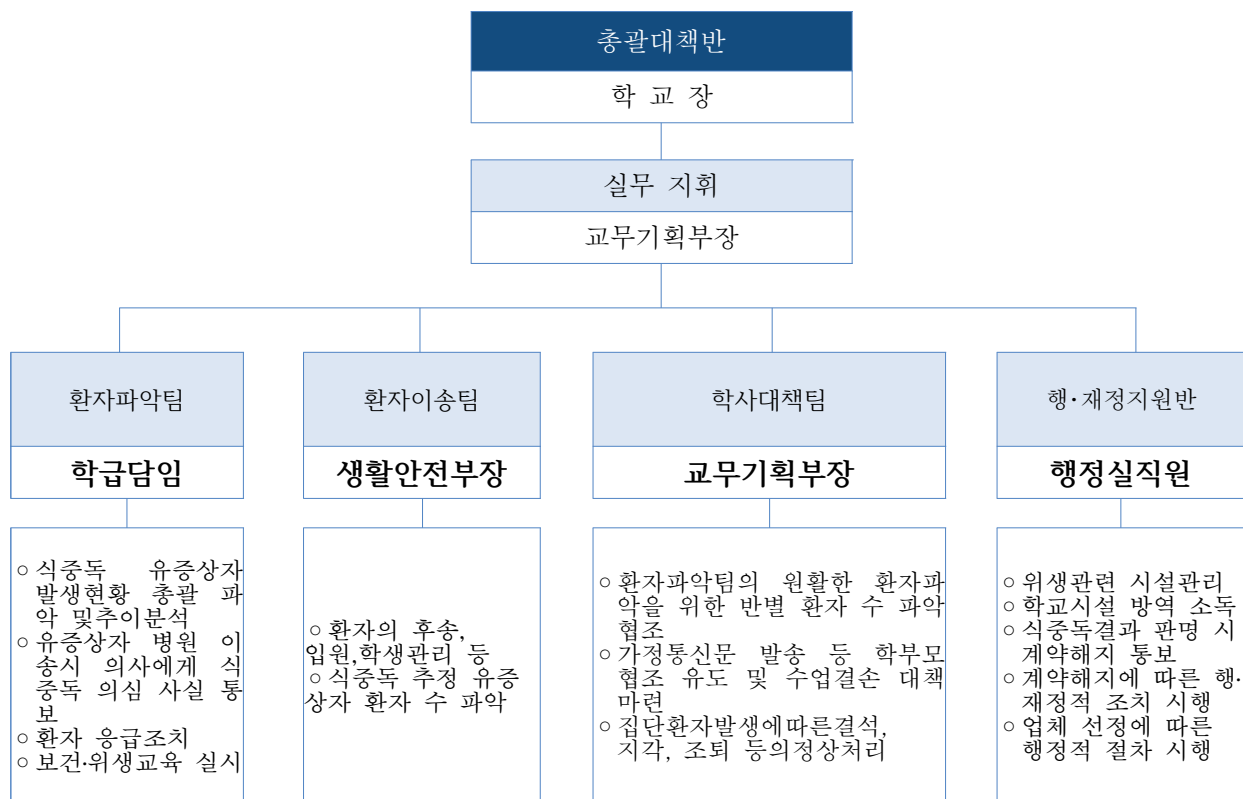
학교안전 관련 업무분장

직 책	평상시	유사시
학교장	학교안전 총괄 학교안전 회의 주재	<ul style="list-style-type: none"> - 사고대책반 소집 및 회의주재 - 사안논의 및 사고처리안 결정 → 해결방안 지시 - 학운위원장, 학부모회장 사고 통지 및 협조 요청 - 사안처리에 대한 보호자 불신해소 대책 강구
학생안전담당	학교 안전 실무 지휘 학교장 부재 시 업무 대리 팀 구성 및 역할 배정	<ul style="list-style-type: none"> - 학교장 부재 시 업무 대리 (현장사고 대책 총괄) - 상황실 운영 정보 종합 및 분석 (언로 일원화 : 언론, 학부모, 시민단체 등)

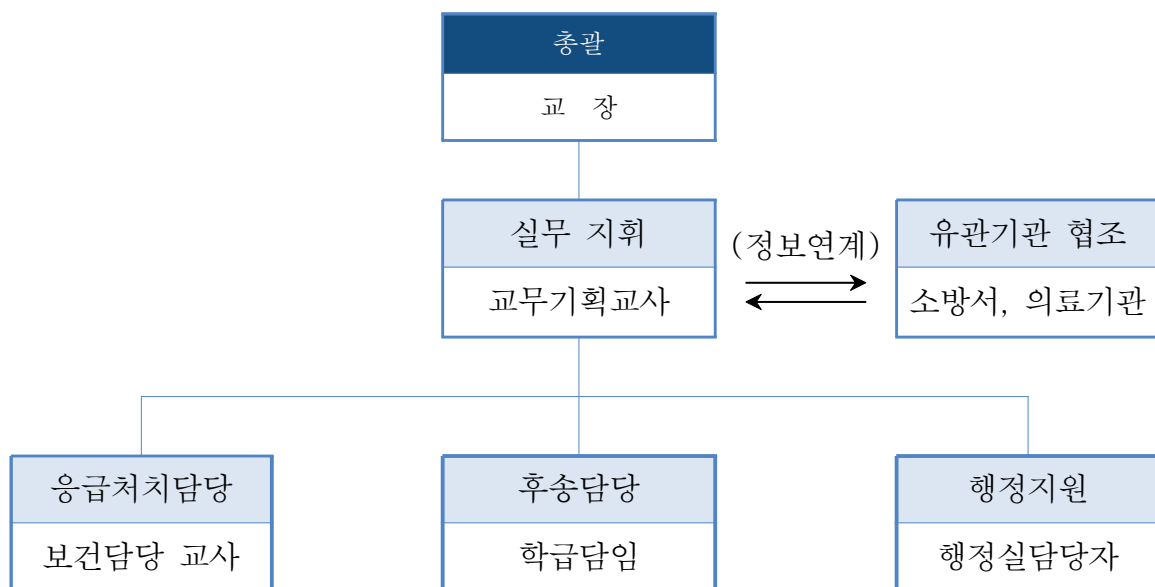
		<ul style="list-style-type: none"> - 팀별 사안 처리 진행상황 확인(체크리스트 검토) - 유관기관 협조 의뢰 - 보호자에 대한 대응 및 요구사항 논의 - 언론 대응 총괄
학생안전담당	안전교육 총괄 교내 생활지도 교외 생활지도 안전 체험활동 일상적 안전교육 교과 안전교육 지원 교원 안전교육 연수 지원	<ul style="list-style-type: none"> - 교내지원팀장(담당자별 세부역할 지시) - 학생 현황 파악 - 직원회의 개최, 비상연락(전직원, 학부모) - 피해학생 및 가족 지원 - 학사일정 검토 - 사안관련 학생 정보제공(상담기록, 교우관계 등) - 보호자 연락 - 학급 학생의 심리적 안정 및 교실 정상화 노력
보건담당	응급구조 지원 응급처치 교육 사고대응 실무	<ul style="list-style-type: none"> - 응급조치 및 의료자문 - 사안 관련 상담 필요 학생 상담지원 - 피해상황 종합 피해학생 후송병원 학생인원 파악 - 시간대별 조치사항 기록(현장대응팀 일지 작성)
담임교사	일상적 안전교육	<ul style="list-style-type: none"> - 학년 관리(학생 동요 및 추가 사고 방지 대책) - 사고현장 이동 및 상황파악, 및 보고 - 최초 사안 조사 및 사안보고서 작성
행정팀장	인적 안전점검 물적 안전점검 학교주변안전 비상조직 구축 비상 훈련	<ul style="list-style-type: none"> - 학생 귀교 대책(이동수단 확보)수립 - 현장이동 지원 및 인적.물적 지원 - 물적 피해 현황 파악 - 추가 사고 위험 여부 확인 - 교육시설공제회 업무 처리(재산 및 시설) - 행.재정 지원

🔍 학교 식중독 교내대책반의 구성·운영

- 식중독 발생에 대비하여 ‘식중독 대책반’을 구성·훈련토록 하여 만약의 사태 발생 시
- 신속하고 원활하게 대처하여야 한다. 대책반의 조직과 분담업무는 다음과 같다.



📄 응급구조체계 조직



📄 유관기관 협조체계

	보고기관	전화번호	FAX
전라북도	진북파출소	063-713-0630	
	전주덕진소방소	063)250-4200	
	안전총괄과	063)280-3667	063)280-3829
	재난안전대책본부	063)280-2995	063)280-2959
	전북대학교 병원	1577-7877	
교육청	전북특별자치도교육청	063)239-085959	
	전주교육지원청	063)270-6114	
급식업체	맘스룩(도시락업체)	063)241-8637	

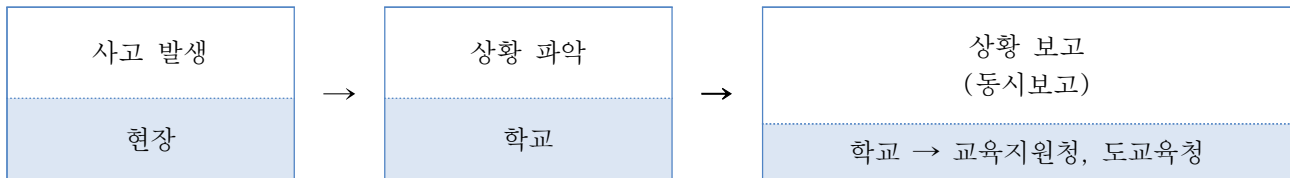
3 학교 안전사고 발생 시 대응 절차

안전사고 관리지침



학교 안전사고 보고체계 (학교 → 교육지원청, 도교육청)

- (동시보고) 안전사고 발생 시 신속한 상황과악을 위해 사고현장에서 교육지원청, 도교육청에 동시 보고



- (보고방법) 안전사고 발생시, 전라북도교육청 안전신고 **대표메일(jbe119@jbedu.kr)**을 통해 24시간 일관성 있는 보고체계 유지
 - 안전사고 발생 최초보고 시 학교에서는 관할 교육지원청, 전라북도교육청(학생안전과)에 동시 보고

※ 전북특별자치도교육청 메일로 보고 후 유선(063-239-3119)연락

< 도교육청으로 보고해야 하는 사고 >

- 교육활동 중 사고 : 병원진료를 요하는 중상(3주) 이상의 사고
 - * 해외체험학습(국제교류학습 포함)의 경우 1일 이상 입원 질병 또는 사고
- 교육활동 외 사고 : 사망 1명 또는 부상 5명 이상의 사고
- 학교관련 시설에 대한 화재, 붕괴, 폭발 사고 등
- 학교현장의 폭발사고로 인명피해가 발생하고 시설피해가 심한 경우
- 학교현장에서 신종 전염병 최초 발생 및 법정 전염병 집단 발생 시
- 학교현장에서 대규모 사이버 테러 발생
- 기타 언론보도 등 사회적 파장이 예상되는 사건사고 및 국가적 대응이 필요한 재난 재해 발생 시

1 전년도 학교계획 추진실적

전년도 학교안전교육 추진실적

○ 안전영역별·교육과정영역별 학생안전교육 이수시간 현황(2024년)

교육과정영역별 이수시간		교과		창의적 체험활동	이수시간 계
안전영역(필수이수시간)		1학기	2학기		
생활안전(10)		2	3	5	10
교통안전(10)		2	1	3	6
폭력 및 신변보호(1)		3	3	6	12
약물 및 사이버 중독 예방*	약물 중독 예방(6)	2	2	4	8
	사이버 중독 예방(4)	2	2	4	8
재난안전(6)		2	2	3	7
직업안전(3)		2	1	3	6
응급처치(2)		1	1	2	4
계(51)		16	15	30	61

2 2025학년도 학생 및 교사현황

○ 학생 및 교직원 현황

(2025.3.4. 기준)

구분	주/야	2학년		계
		주간(2-1)	야간(2-2)	
	남	3	3	6
	여	6	6	12
	총계	9	9	18

구분	직종	교원								일반직				합계
		교장	교감	부장	교사	특수	보건	강사	계	교육행정직	기능직	사무원	계	
현원	남		3	3	3
	여	1	2	3	.	.	3	3	6
	계	1	5	6	.	.	3	3	9

1 안전한 학교사업

주요 내용

- 학교생활 전반 안전교육 실시(체육, 창의적체험활동, 현장체험학습, 점심시간 등)
 - 체육교과목과 같이 신체활동이 활발한 교과목 수업 진행 전 준비운동 철저, 과도한 경쟁 방지, 주의사항 전달
 - 기술가정 교과목 실습 시 화상 주의, 가스 · 전기물품 사용 주의사항 전달
 - 체육활동 중 구기운동 및 기타 운동에서 학교 안전사고 예방 교육 철저
 - 교실 및 통로 등에서 일어나는 학교 안전사고에 대한 사전 예방 교육 필요 실시
 - 식사 및 휴식시간에 친구들과 놀이, 운동할 때 학교 안전사고 예방 교육 실시
- 학교 시설점검 및 안전교육 실시
 - 학교 체육시설 및 기타시설 안전점검 실시

구성원	역할(임무)
학교장	▶ 전체 시설 세부 점검
담임교사	▶ 조·종례 및 점심시간 등을 이용해 교실 및 복도 안전점검
행정팀장	▶ 점검결과 확인, 점검결과 확인 및 학교장 보고
시설담당자	▶ 교과교실 강당 등 기타시설 안전점검
학 생	▶ 교실 및 복도 안전점검

- 응급처치 안전 교육
 - 전교생을 대상으로 응급처치 및 심폐소생술 교육 실시

2 안전한 교육활동 운영계획

학사일정별 안전관리 연간계획

구분	학사일정		안전교육	재난대비 비상훈련
	교내	교외		
3월	개학식		학교 교내생활 안전교육 미세먼지 교육	
4월	안전교육		화재 및 실험실습 안전교육	
5월	2학년 2학기 고사	현장체험학습	교내·외 안전사고 예방 지도 재난 안전교육	교통안전교육 심폐소생술, 화재 훈련 (학교자체점검)
6월	보건위생교육		감염병 예방교육	
7월	여름방학		폭염 관련 예방 지도 수상안전지도 건강한식생활지도	
8월	3학년1학기고사		식중독 예방 지도	
9월	개학	현장체험학습	안전사고 예방 중점지도	교통안전교육(대중교통 및 자가운전)
10월	추석	명절	야외활동 안전교육 감염병안전교육	
11월	현장체험	현장체험학습		
12월	3학년2학기고사		겨울철 관련 안전교육 화재 예방 지도 강화	
1월	대입진로상담	재난안전교육	안전교육	
2월	설날, 졸업식	안전사고예방교육	겨울철 야외 활동 안전교육	

📅 학교안전교육 연간 계획

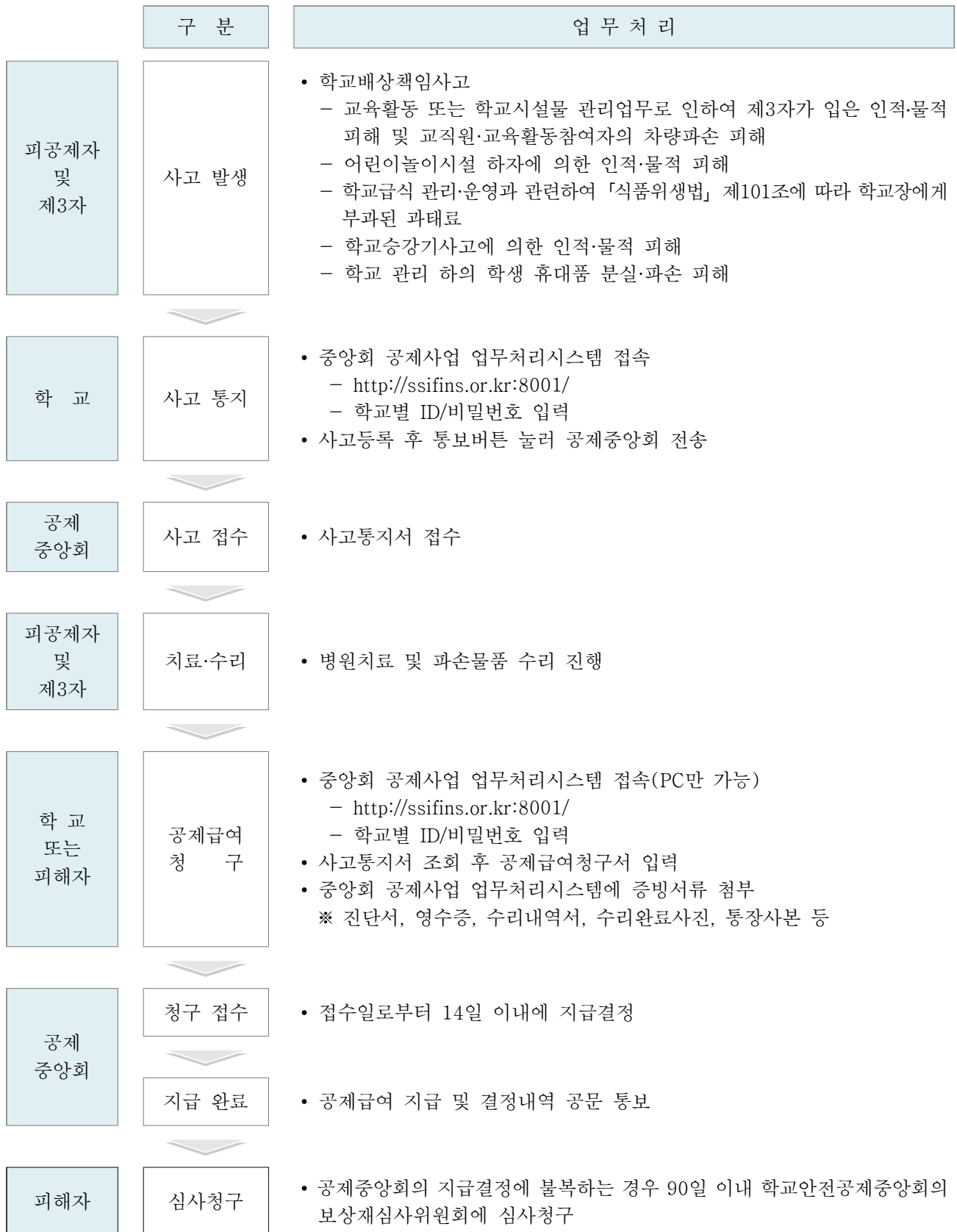
7대표준		교육과정	2025년 안전교육 시행계획				비고
			1학기(2-2)	2학기(3-1)	3학기(3-2)	계	
			시수	시수	시수		
생활안전		교과	3	3	1	7	영어 I, 문학, 체육
		창체	3	2	1	6	자율활동
교통안전		교과	4	3	1	8	화법과 작문, 운동과건강, 사회·문화
		창체	4	4	1	9	자율활동
폭력예방 및 신변보호		교과	2	2	1	5	문학, 영어Ⅱ, 스포츠
		창체	2	2	1	5	자율활동
약물 및 사이버 중독 예방*	약물 중독 예방	교과	3	2	1	6	체육, 운동과 건강, 생명과학 I
		창체	1	1	1	3	자율활동
	사이버 중독 예방	교과	3	2	1	6	정보
		창체	1	1	1	3	진로활동
재난안전		교과	2	1	1	4	수학 I, 화법과 작문 지구과학 I
		창체	3	3	1	7	자율활동, 동아리활동
직업안전		교과					
		창체	1	1		2	진로활동
응급처치		교과					
		창체	1	1		2	자율활동
계			33	28	12	73	

(전북 인근 지정기관)

연번	기관	전화번호	주소
1	국민안전교육연수원 서산지회	041-663-9507	(지사) 충청남도 서산시 읍지7로 8번지 2층
2	국민안전교육진흥원	063-226-2988	(본부) 전라북도 전주시 완산구 바우배기2길 18-1(4층)
3	한국아동청소년안전교육협회전북본부	063-465-1165	(지사) 전라북도 군산시 대학로 342, 607호
4	대한적십자사 전북지사	063-280-5842	(지사) 전라북도 전주시 덕진구 혁신로 463
5	대한안전연합 전북지역본부	063-468-1170	(지사) 전라북도 군산시 하나운로 122, 세영상가 302호
6	대한전문응급처치협회 전북지부	1588-0678	(지사) 전라북도 전주시 완산구 서신천변13길14-3번지 1층
7	(사)생활안전보건연합 전북지역본부	063-220-4132	(지사) 전라북도 전주시 완산구 천잠로 235 전주비전대학교 봉사관 1층 응급구조과
8	사단법인 한국다이빙레स्क팀	063-221-9800	(본부) 전라북도 완주군 구이면 호지길 27
9	(사)국민다안전교육협회 전북 전주시 완산구지부	010-8262-3373	(지사) 전라북도 전주시 완산구 메너머3길 30-8 (중화산동 2가)
10	전주기전대학 학교기업 제이케이(JK) 응급의료교육센터	063-280-5244	(본부) 전라북도 전주시 완산구 전주천서로 267 전주기전대학 신관 222호

1 17개 시·도 학교안전공제회 사고통지 및 공제급여 청구절차

	구 분	업 무 처 리
학 생	사고 발생	<ul style="list-style-type: none"> • 학교안전사고 <ul style="list-style-type: none"> - 교육활동 중에 발생한 사고로서 피공제자(학생, 교직원, 교육활동참여자)의 생명 또는 신체에 피해를 주는 사고 - 학교급식 등 학교장의 관리·감독에 속하는 업무가 직접 원인이 되어 피공제자에게 발생하는 급식, 가스 등에 의한 중독, 일사병, 이물질 섭취·접촉에 의한 질병 등
학 교	사고 통지	<ul style="list-style-type: none"> • 공제급여관리시스템 접속() <ul style="list-style-type: none"> - www.schoolsafe.or.kr - 학교별 ID/비밀번호 입력 • 내부결재 후 통보버튼 눌러 공제회 전송
시·도 공제회	공제회접수	<ul style="list-style-type: none"> • 사고통지서 접수
학 생	치 료	<ul style="list-style-type: none"> • 병원치료
학 교 또는 학부모	공제급여 청 구	<ul style="list-style-type: none"> • 공제급여관리시스템 접속(PC 및 스마트폰) <ul style="list-style-type: none"> - www.schoolsafe.or.kr - (학 교)학교별 ID/비밀번호 입력 (학부모)휴대폰 인증 후 로그인 • 사고통지서 조회 후 청구서 입력 • 해당지역 공제회 및 시스템에 첨부서류 제출 ※ 첨부서류 : 청구서, 진료비계산서, 50만원 이상시 진단서·등본 추가
시·도 공제회	공제회접수	<ul style="list-style-type: none"> • 접수일로부터 14일 이내에 지급 결정
	지급완료	<ul style="list-style-type: none"> • 공제급여 지급 및 결정내역 통보
학부모	심사청구	<ul style="list-style-type: none"> • 공제회의 지급결정에 불복하는 경우 90일 이내 시·도 공제회의 보상심사위원회에 심사청구
	재심사청구	<ul style="list-style-type: none"> • 보상심사위원회의 결정에 불복하는 경우 90일 이내 중앙회의 보상재심사위원회에 재심사청구



PC 및 스마트폰 청구 가능

학교안전사고로 인한 공제급여 청구가 간소화됩니다!

공제급여 청구절차

**01
시스템 접속**
PC 또는 스마트폰으로
학교안전사고보상지원시스템
(<https://schoolsafe.or.kr>)에
접속

**02
화면에서 청구서 작성**
PC 또는 스마트폰
화면에서
청구서 바로 작성
(프린트 할 필요 없음)

**03
구비서류 업로드**
구비서류도
(우편발송 없이)
바로 PC나 모바일로
업로드

**04
심사 및 지급**
공제회에서
심사 후
공제급여
지급

PC 및 스마트폰으로 접속하여 간편하게 공제급여 청구를 할 수 있습니다!

- 학교안전사고보상지원시스템(<https://schoolsafe.or.kr>) 접속
- 공제급여 청구 시 청구서 및 구비서류를 우편발송 하지 않아도 됩니다.
- 청구서 작성시 각종 구비서류(진료비계산서, 진단서 등)를 이미지파일로 첨부 가능합니다.
- 다양한 환경(IE, Chrome, Safari 등)에서 이용할 수 있습니다.

문자 또는 카카오톡 알림을 이용해 공제급여 진행사항을 단계별로 알기 쉽게 안내해 드립니다.

학교 사용자 통계 기능도 강화됐어요!

문자 및 숫자로만 표현되던 통계를 이젠 시각화된 그래프 형태로도 보실 수 있습니다!

□ 도교육청 재난 분야 및 유형별 업무담당 부서

구분	유 형	주관부서	협조·지원부서
핵심	재난안전관리체계	학교안전과	유초등특수교육과 중등교육과 재무과 시설과
	화재·폭발	학교안전과	
	시설물 재난·사고	시설과	
	안전문화 및 교육·훈련·홍보 (성희롱, 물놀이, 학교폭력, 과학실, 통학버스, 안전교육 관련)	문예체건강과 민주시민교육과 창의인재교육과 행정과 학교안전과 정책기획과 전북교육인권센터	재무과 시설과
협조	안전취약계층 지원	학교안전과	시설과
	풍수해·폭염	학교안전과	유초등특수교육과 중등교육과 재무과, 시설과
	지진(내진보강)	시설과	학교안전과 재무과
	감염병	문예체건강과	유초등특수교육과 중등교육과
	자살	민주시민교육과	민주시민교육과
	식품사고	문예체건강과	문예체건강과
	미세먼지	문예체건강과	유초등특수교육과 중등교육과 재무과, 시설과
	방사능 재난·사고	학교안전과	유초등특수교육과 중등교육과 재무과, 시설과
	사업장 재해	학교안전과	학교안전과
	유해물질 피해(석면제거)	시설과	시설과

【별표1】

학년별 학생 안전교육의 시간 및 횟수

(단위: 단위활동, 차시)

구분	생활안전교육	교통안전교육	폭력예방 및 신변보호교육	약물 및 사이버 중독 예방 교육		재난안전교육	직업안전교육	응급처치교육
				약물 중독 예방	사이버 중독 예방			
교육시간	10	10	10	7	3	6	3	2
횟수	학 기 당 2회 이상	학 기 당 3회 이상	학 기 당 2회 이상	학 기 당 2회 이상		학 기 당 2회 이상	학 기 당 1회 이상	학기당 1회 이상

- 참고 1. 학력이 인정되는 평생교육시설 및 「재외국민의 교육지원 등에 관한 법률」 제2조제3호에 따른 재외 한국학교와 「초·중등교육법」 제2조제4호에 따른 특수학교의 경우는 인정되는 학력에 해당하는 학교급에 맞추어 실시한다.
2. 학교안전교육 실시 시간의 단위는 유치원은 교육과정 고시에 따른 단위활동이며, 초·중등학교는 교육과정 고시에 따른 차시이다.
3. 학교급별 제시하는 안전교육 시간은 학년별(유치원은 연령별) 실시해야 할 시간을 말하며, 횟수는 영역별 안전교육 시간을 학기당 제시된 횟수 이상으로 분산·실시해야 함을 말한다.
4. 학교(유치원 포함) 운영 성격 및 지역적 특성에 따라 총 이수시간의 범위 내에서 안전영역별 이수 시간을 자율적으로 조정·운영(20% 범위 내, 소수점은 올림처리)할 수 있다.
5. 재난안전교육은 재난 대비 훈련을 포함하여 실시하여야 하며, 각종 재난 유형별 대비 훈련을 달리하여 매 학년도 2종류 이상을 포함하여 운영하여야 한다.
6. 1단위활동 및 1시간(차시)의 수업 시간은 교육과정을 따르되, 기후 및 계절, 학생의 발달정도, 학습 내용의 성격, 학교 실정 등을 고려하여 탄력적으로 편성·운영할 수 있다.

【별표2】

학생 안전교육 내용 및 방법

구분	생활안전교육	교통안전교육	폭력예방 및 신변보호교육	약물 및 사이버 중독 예방 교육	재난안전교육	직업안전교육	응급처치교육
고 등 학 교	1. 기호식품의 특성·유해성 및 전기·전자제품 의 안전한 사용 방법 알기 2. 실험·실습 안전 수칙 이해 및 보호장구의 바른 사용법 알기 3. 체육 및 여가활동의 안전한 활동 상해 시 대처방법 알기 4. 실종, 유괴, 미아 상황 알고 예방하기	1. 이륜차의 안전한 이용과 점검방법 알기 2. 자동차 사고의 원인과 예방방법 알기 3. 대중교통 이용 안전수칙 알기	1. 학교폭력의 유형과 현황 및 위험성 인식하기 2. 학교 폭력 유형별 신고·대처방법 알기 3. 성폭력 예방과 대처방법 알기 4. 성매매의 위험성과 구조 및 신고 방법 알기 5. 자신과 타인(가족 포함)의 소중함 인식하기 6. 가정폭력 예방 지침을 알고, 보호하기(아동 학대 포함) 7. 자살 예방 및 생명존중 교육	1. 향정신성 물질에 대한 위험성·피해 알기 2. 중독성 물질에 대한 위험성·피해 알기 3. 인터넷 게임 사용 규칙 만들기 및 실천 4. 스마트폰의 건강한 사용 방법	1. 화재의 원인 및 대피·대응요령, 신고, 전파요령 알기 2. 화상 대처 요령 알기 3. 각종 자연 재난과 안전한 행동 알기 4. 폭발 및 붕괴, 테러 위협 유형별 대처 요령 알기 5. 각종 재난 유형별 대비 훈련 실시	1. 직업병의 진단, 예방 및 대처방안 알기 2. 작업장의 안전수칙 및 보호장비 알기 3. 산업 재해의 의미·유형과 사례별 발생 현황 이해하기	1. 응급처치의 상황, 의미, 중요성, 신고·조치 방법 알기 2. 심폐소생술 및 자동제세동기 의 사용법 알기 3. 상처의 종류와 응급처치 하기 4. 일생생활 속 응급처치 알기
교육 방법	1. 학생 발달 수준을 고려한 전문가 또는 교원 설명 2. 학생 참여 수업 방법 연계 적용 (예시 : 역할극, 프로젝트 학습, 플립러닝 등) 3. 교내외 체험교육 또는 현장학습 4. 일상생활을 통한 반복 지도 및 부모 교육 연계						