

발 간 등 록 번 호

전북교육 2024-132

실력과 바른 인성을  
키우는 전주교육

2024 전주



운영계획

Maybe Slow but will be together



전북특별자치도전주교육지원청  
JEONBUK STATE JEONJU OFFICE OF EDUCATION



## I. 전주 특수교육 기저

1. 전북교육 기본방향 .....	7
2. 전북 특수교육 비전·목표 및 추진과제 .....	8
3. 전주교육 실천방향 .....	9
4. 전주 특수교육 비전 및 목표 .....	10

## II. 전주 특수교육 현황

1. 전주특수교육지원센터 인력 및 특수교육 현황 .....	13
----------------------------------	----

## III. 2024 전주 특수교육 운영계획

1장 학생 중심 특수교육 전달체계 내실화 .....	17
1. 장애 영유아 교육지원 확대 .....	17
2. 특수교육지원센터 운영 강화 .....	20
3. 순회교육 지원 강화 .....	22
2장 모두를 위한 통합교육 지원 강화 .....	24
1. 협력 기반 통합교육 여건 조성 .....	24
2. 학교 구성원의 통합교육 역량 강화 .....	25
3. 일상적 장애공감문화 정착 .....	27
4. 장애학생 인권 강화 .....	29
3장 개별 맞춤형 특수교육 확대 .....	31
1. 개별화교육계획 수립 · 운영 .....	31
2. 장애학생 맞춤형 디지털 교육 확대 .....	34
3. 장애학생 문화예술 · 체육 활동 지원 .....	35
4. 장애특성별 맞춤형 지원 강화 .....	36
5. 방과후교육 · 돌봄 지원체계 강화 .....	38
6. 특수교육 관련서비스 및 정당한 교육편의 지원 강화 .....	40
4장 지역사회 연계 진로·직업교육 활성화 .....	45
1. 특수교육대상학생 진로·직업교육 지원 강화 .....	45
2. 특수교육대상학생 현장실습 활성화 .....	46

#### IV. 2024 특수교육지원센터 운영계획

1. 전주특수교육지원센터 운영 개요 .....	49
2. 2023 전주특수교육지원센터 운영 실적 .....	51
3. 전주특수교육지원센터 세부 운영계획 .....	57
가. 조기발견·진단평가 .....	57
나. 연수활성화·교수학습활동강화 .....	64
다. 특수교육관련서비스 .....	71
라. 순회교육·통합교육 .....	83
마. 장애학생 인권강화 .....	89

#### V. 2024 진로직업특수교육지원센터 운영계획

1. 전주진로직업특수교육지원센터 운영 개요 .....	95
2. 2023 전주진로직업특수교육지원센터 운영 실적 .....	97
3. 전주진로직업특수교육지원센터 세부 운영계획 .....	100
가. 학생 지원사업 .....	100
나. 교사 지원사업 .....	108
다. 가족 지원사업 .....	111



# 전주 특수교육 기저





**2024**

**전주 특수교육  
운영계획**

## 1. 전북교육 기본방향

### 실력과 바른 인성을 키우는 전북교육



## 2. 전북 특수교육 비전 · 목표 및 추진과제

### 비전

모두가 존중받는 학생 중심 특수교육

### 목표

학생 개별 맞춤형  
특수교육 확대

모두를 위한  
통합교육 지원 강화

미래를 준비하는  
진로 직업교육 활성화

### 추진과제

1

학생중심  
특수교육  
전달체계  
내실화

- 장애 영유아 교육 지원 확대
- 특수교육지원센터 운영 강화
- 특수학교(급) 설치 확대 및 여건 개선
- 특수교육 교원 역량 강화

2

모두를 위한  
통합교육  
지원 강화

- 협력 기반 통합교육 여건 조성
- 일반 학교 통합교육 역량 강화
- 일상적 장애 공감 문화 정착
- 장애학생 인권 강화

3

개별 맞춤형  
특수교육 확대

- 에듀테크 활용 맞춤형 교육과정 운영
- 장애 유형·정도에 따른 교육지원 확대

4

지역사회 연계  
진로직업교육  
활성화

- 지역사회 기반 진로·직업교육 지원
- 특수교육대상 학생 현장실습 활성화
- 관계부처 연계 취업 지원 확대



### 3. 전주교육 실천방향



## 4. 전주 특수교육 비전 및 목표

특수교육대상학생 및 학부모, 특수교사가 행복한 전주 특수교육



### 목 표

- 통합교육 지원을 통한 특수교육 내실화
- 특수교육지원센터 활성화를 통한 특수교육지원체제 강화
- 진로직업특수교육지원센터 활성화를 통한 진로·직업 교육 강화

교육청	특수교육지원센터	진로직업 특수교육지원센터
<ul style="list-style-type: none"> <li>■ 개별화교육강화</li> <li>■ 선정·배치 체계 확립</li> <li>■ 특수교육지원인력 운영지원</li> <li>■ 특수교육지원센터 운영 내실화</li> <li>■ 장애학생 인권보호 강화</li> <li>■ 특수교육대상학생 안전강화</li> </ul>	<ul style="list-style-type: none"> <li>■ 실천하는 통합교육 안내</li> <li>■ 교육과정 운영 및 자료지원</li> <li>■ 진단·평가지원 및 정보관리</li> <li>■ 특수교육관련서비스 지원</li> <li>■ 수요자 중심 프로그램 운영</li> <li>■ 장애인식개선교육 지원</li> </ul>	<ul style="list-style-type: none"> <li>■ 장애학생 진로직업교육 활성화</li> <li>■ 장애학생 직업탐색 기회증대</li> <li>■ 업체 실습 및 취업기회 확대</li> <li>■ 진로상담 및 관련정보 제공</li> <li>■ 지역사회 네트워크 구축</li> </ul>



## 전주 특수교육 현황





**2024**

**전주 특수교육  
운영계획**

II

전주 특수교육 현황

(2024.3.1.기준)

□ 전주 특수교육지원센터 인력 현황

센터장 (교육장)	담당 장학사	특수교육지원센터	진로직업 특수교육지원센터	행정 및 관리		계
		교 사	교 사	주무관	특수행정 실무사	
1	1	9	5	1	2	19

□ 전주특수교육지원센터 시설현황

사무실	진단 평가실 (상담실)	영유아교육실	다목적실	직업 평가실 (상담실)	직업 체험실	기타
			희망동지실, 북카페, 세미나실			
2	2	1	3	2	9	2

□ 전주 특수학급 현황

유치원		초등학교		중학교		고등학교		계	
학교 수	학급 수	학교 수	학급 수	학교 수	학급 수	학교 수	학급 수	학교 수	학급 수
16	25	57 (국립포함)	69	19	24	8 (국립포함)	17	100 (국립포함)	135

□ 전주 특수교육대상학생 현황(2024.03.01.자 기준)

구 분	유치원	초등학교	중학교	고등학교	계
특수학급 재학 학생 수	83	367	121	119	690
일반학급 재학 학생 수	52	171	75	67	365
총계	135	538	196	186	1,055

□ 전주 특수교육지도사 배치 현황

유치원	초등학교	중학교	고등학교	계
23	54	13	8 (사립포함)	98





# 2024 전주 특수교육 운영계획





**2024**

**전주 특수교육  
운영계획**



# 1장 학생 중심 특수교육 전달체계 내실화

## 1 장애 영유아 교육 지원 확대

### 추진목적

- 장애영유아 조기발견·맞춤형 지원에 대한 연속적·종합적 접근을 통해 영유아 단계부터 체계적인 특수교육 지원강화

※ ▲특수교육법 제3조(의무교육 등), 제10조(특수교육운영위원회), 제14조(장애의 조기발견 등), 제18조(장애영아의 교육지원) ▲동법 시행령 제13조(장애영아의 교육지원)

### 1) 장애영유아 조기 발견·지원을 위한 연계 체계 강화

- 교육-복지-의료체계 연계\*로 영유아 건강검진(생후 14일~71개월)부터 장애 진단·등록단계까지 특수교육 정보전달 강화
- 2차 장애 예방과 발달 촉진을 위한 조기 중재가 이루어질 수 있도록 관계부처(기관) 간 협업 확대, 특수교육 진단·평가 체계 강화

#### \* 장애(위험) 영유아 대상 특수교육 진단·평가 지원 강화

- 대상: 장애 진단을 받지 않았으나 장애 진단 받을 개연성이 포레보다 높은 영유아
- 내용: 장애영유아 특수교육 진단평가 지원
- 방법: 지역 의료기관 및 전문기관 연계, 지역교육청 진단평가위원회와 협의 등
- 지원: 진단평가비 지원

- 장애(위험) 자녀 양육 정보 제공 확대 및 부모 양육 자료 개발·보급
  - 보호자 정보 접근성 제고를 위해 ‘학부모 On누리 및 지역(전북) 학부모지원센터’와 ‘온맘’ 연계
    - \* (국립특수교육원) 장애자녀 부모지원 종합시스템([www.nise.go.kr/onmam](http://www.nise.go.kr/onmam)) 활용
- 보호자의 동의하에 지역 내 병원, 보건소, 기타 관계기관 등과 연계하여 장애의심 및 장애영유아 실태 파악

## 2) 장애영유아 맞춤형 교육 지원 확대

- 2024 장애인 실태조사와 연계하여 장애영유아의 교육·보육 실태 파악
- 재택(가정, 시설, 병원 등) 특수교육대상영아 대상 순회교육 제공
- 장애영유아 담당교원의 장애(위험)영유아 선별 및 조기지원 등 특수교육 전문성 신장을 위한 연수 기회 확대
- 통합교육 실시 유치원에 대한 특수교육 지원인력 확충 및 방과 후 과정 담당 인력 배치 등 지원 확대 노력
- 유보통합추진단을 중심으로 교육-보육기관 간 교육 격차 단계적 해소를 위해 특수교육 지원 강화

## 3) 특수교육대상영유아의 유치원 또는 학교로의 전환 지원 강화

- 가정-유치원, 어린이집-유치원 연계를 통해 유치원 입학 과정 지원
  - 유치원입학관리시스템 ‘처음학교로’ 개통 이전까지 특수교육대상 유아 우선 배치
  - 우선 배치 기간 이후 특수교육대상(예정)유아의 추가 배치 수요 발생 시 정원과 관계없이 배치하고, 해당 유치원에 안내
- 유치원·어린이집-초등학교 연계를 통해 초등학교 입학 적응지원 강화

- 특수교육대상유아의 초등학교 전이 과정 어려움 해소를 통해 초등학교를 적령에 취학할 수 있도록 지원
- 의무교육대상자의 취학유예·면제는 등·하교 가능성, 순회교육 가능성, 보호자 의견 등을 고려하여 특수교육운영위원회 심의를 거쳐 결정

※ 취학 의무 유예 후에는 재취학 시까지 특수교육 지원 보류 안내 필수

- 특수학교 유치원 과정의 교육행정정보시스템(NEIS) 사용 의무화로 교육행정정보시스템(NEIS)에 특수교육대상유아의 학적 등록·관리

※ 유치원 나이스 사용 관련 안내는 유아나이스([www.uaneis.kr](http://www.uaneis.kr)) 참고

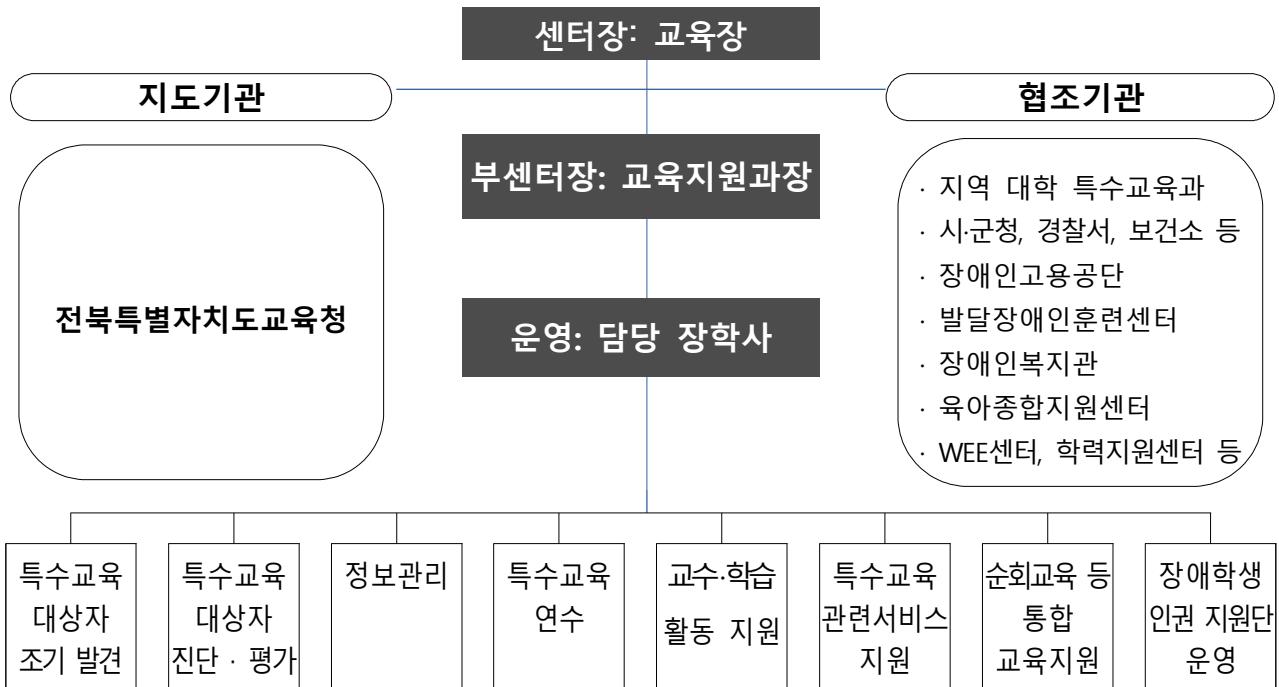
## 2 특수교육지원센터 운영 강화

### 추진목적

- 전문인력 확충을 통한 특수교육지원센터 전문성 강화 및 운영 내실화
- 지역 중심의 특수교육 지원 강화로 특수교육대상학생 맞춤형 지원 확대

※ ▲특수교육법 제11조(특수교육지원센터의 설치·운영) ▲동법 시행령 제7조(특수교육지원센터의 설치·운영), 제11조(특수교육대상자의 학교 배치 등)

### 1) 교육지원청 특수교육지원센터 조직 및 기능



직위	업무	비고
교육장	특수교육지원센터 총괄	센터장
교육지원과장	특수교육지원센터 기획 특수교육운영위원회 총괄	부센터장
장학사	특수교육지원센터 및 특수교육운영위원회 운영 통합교육지원단, 장애학생 인권지원단, 특수학급 컨설팅 등	운영
특수교사	순회교육, 진단평가 등 각 업무별 운영	
주무관	특수교육 관련서비스, 특수교육지원센터 지출 관련 업무 등	
특수행정실무사	특수교육지원센터 업무 지원	

## 2) 특수교육대상학생 선정·배치를 위한 진단·평가 전문화

- 특수교육운영위원회 위원 대상 연수를 통한 선정·배치 전문성 확보
- 장애(의심) 영유아 및 학생의 보호자를 위한 진단·평가 의뢰 전후 상담
- 진단평가 전문성 확보를 위한 지역 내 전문 의료기관 및 협력 기관 지정 확대
  - 특수교육지원센터는 보호자 상담 및 면담·관찰 등을 통해 진단·평가 대상자에 대한 교육적 진단 실시
- 지역 내 우수자원을 활용한 진단평가위원회 구성 및 역량강화 연수 실시
- 센터 내 진단평가 담당 교원 전문성 신장을 위한 연수 운영
  - 진단평가 검사도구 이해와 결과해석 및 교육적 활용 방안 연수

## 3) 연수 및 전문인력 확보를 통한 전문성 강화

- 센터 소속 특수교사 등 담당 인력 역량 강화 연수
  - 업무관련 필수영역(진단평가, 보조공학기기, 행동중재, 교육과정 등) 연수 이수, 외부 전문가 연계 교육 지원 등
  - 순회교육, 부모상담, 통합교육지원 등 맞춤형 연수 확대
- 센터 소속 교원의 근무여건과 처우개선을 위한 인센티브 방안 모색
  - 학습휴가, 유연근무제, 전문성 신장기회 우선제공 등

## 4) 특수교육지원센터 중심 지역사회 관계기관 연계 강화

- 지역 내 유관기관(의료·교육·보육·직업)과 협력체계 구축을 통해 효율적인 교육지원과 다양한 교육환경 제공
- 교육지원청 내 기초학력지원센터, Wee센터 등 부서 간 업무 협력 강화
- 장애학생 가족지원 강화를 위한 관련 기관 연계 확대
  - 장애인 가족지원사업 수행기관, 육아종합지원센터, 발달장애인지원센터 등

### 3 순회교육 지원 강화

#### 추진목적

■ 순회교육 대상학생의 장애 정도와 교육 요구 등에 대한 진단·평가 및 적절한 교육 지원으로 개별학생의 학습권 보장

※ ▲특수교육법 제3조(의무교육 등), 제25조(순회교육 등)

#### 1) 순회교육 대상과 지원 범위

- 이동이나 운동기능의 심한 장애로 각급 학교에서 교육받기 곤란하거나 불가능하여 복지시설·의료기관 또는 가정에 거주하는 특수교육대상학생을 위해 필요한 경우 순회교육 실시
- 장·단기 결석이 불가피한 특수교육대상학생을 위해 필요한 경우 순회교육 또는 원격수업 실시
- 일반학교에서 통합교육을 받는 특수교육대상학생을 위해 순회교육 실시
- 재택(가정 및 시설, 병원 등) 순회교육대상 학생교육 지원강화
- 재택(가정 및 시설 등) 순회교육 대상 학생에 대한 급식비 지원 안내
- 일반학교 특수학급 설치교에 배치된 학생의 순회교육은 소속 학교의 특수교사가 실시

#### 2) 순회교육 교육과정 운영의 내실화

- 순회교육을 받는 특수교육대상학생의 강점 및 장애정도 등을 고려하여 순회교육계획 작성·운영

※ (순회교육 수업일수) 매 학년도 150일 기준으로 각급학교장이 결정, 30일 범위내에서 학생의 상황과 교육과정의 운영상 필요한 경우 지도·감독기관의 승인을 받아 감축 가능

- 통합교육 지원 확대를 위해 통합학급 중심 순회교육 권장
  - 해당 학교 장애이해교육 및 특수교육 관련 컨설팅 실시
- 재택 순회교육 대상 학생의 개별화교육계획 수립을 위해 담임교사 및 보건교사의 가정(또는 시설) 방문 및 상담 권장(연 2회)

## 2장

## 모두를 위한 통합교육 지원 강화

### 1

### 협력 기반 통합교육 여건 조성

#### 추진목적

■ 일반학교 특수교육대상학생 지원체계를 강화하여 통합교육 내실화 도모

▲「특수교육법」 제21조(통합교육) ▲「초·중등교육법」 제59조(통합교육) ▲【국정과제】 84(국가교육 책임제 강화로 교육격차 해소) ▲「교원의 학생생활지도에 관한 고시」 제15조(특수교육대상자의 생활 지도)

#### 1) 일반학교 통합교육 지원체계 강화

- 특수교육대상자를 고려한 지원이 이루어지도록 협력적 교육환경 조성
- 특수교육대상학생의 적정 배치
- 특수교육대상학생의 장애정도와 특성을 고려하여 통합학급당 1~3명 정도 통합학급 학생 수 감축 권장
- 일반학교 일반학급에 배치된 특수교육대상학생 순회교육 지원 강화

#### 2) 통합교육 여건 개선을 위한 학교장애인식지수 활용

- 초·중등학생과 교원의 장애인식 수준을 진단할 수 있는 ‘학교 장애인식지수’ 활용

#### 【‘학교장애인식지수’ 구성 내용】

구분	내용		
대상	초등학생용, 중·고등학생용, 교사용 각 5종(예정) ‘상황기반 장애인식 척도’		
구성	초등학생용	중·고등학생용	교사용
	<ul style="list-style-type: none"> <li>• (지표) 관점, 지식, 정서, 실천</li> <li>• (문항) 6가지 상황 34문항</li> </ul>	<ul style="list-style-type: none"> <li>• (지표) 관점, 지식, 정서, 실천</li> <li>• (문항) 7가지 상황 41문항</li> </ul>	<ul style="list-style-type: none"> <li>• (지표) 관점, 지식, 실천</li> <li>• (문항) 6가지 상황 35문항</li> </ul>

※ 출처 : 교육부(2021). 학교장애인식지수 개발과 활용에 관한 정책연구.



## 2 학교 구성원의 통합교육 역량 강화

### 추진목적

- 교원의 통합교육 연수 확대를 통해 통합교육에 대한 현장 역량 강화
- 통합교육 내실화를 위한 일반교육교원과 특수교육교원의 협력체계 강화로 통합교육 활성화 도모

▲「특수교육법」 제8조(교원의 자질 향상), 제21조(통합교육) ▲「초·중등교육법」 제59조(통합교육)  
 ▲【국정과제】 84(국가교육책임제 강화로 교육격차 해소) ▲「교원의 학생생활지도에 관한 고시」 제15조  
 (특수교육대상자의 생활지도)

### 1) 일반학교 통합교육 지원체제 강화

- 일반학교 배치 특수교육대상학생에 대한 지원 강화
  - 특수교육 관련 서비스, 학습보조기기지원, 교원연수 등
- 특수학급 미설치 학교 특수교육대상학생의 통합교육 및 순회교육지원
- 장애공감문화 정착을 위한 장애이해교육 프로그램, 교원 및 학부모 연수 등 다양하게 운영
- 현장중심 맞춤형 지원을 위한 ‘통합교육지원단’ 운영
  - 지역 중심의 맞춤형 지원을 위한 ‘통합교육지원단’ 구성 및 운영

#### < (예시) 통합교육지원단 구성·역할 >

- ◆ (위원) 지역 내 인력풀을 활용하여 특수교육 전문가\*로 위원 구성
- \* 대학교수, 특수교육 수석교사·고경력 교사(10년 이상), 상담사, 사회복지사, 행동지원전문가, 학부모 등 지역 특성에 따라 융통성 있게 구성
- ◆ (역할) 통합교육 관련 컨설팅·상담, 신규특수교사 지원, 신·증설 특수학급 및 특수학급 미설치 학교 대상 컨설팅 지원 등
- ※ 특수교육지원센터의 상담 및 진단·평가, 보조공학기기 제공 등 학습정보 지원 기능과 연계

## 2) 일반학교 교원의 통합교육 역량 강화

- 일반학교 관리자 및 통합학급 담당교사의 특수교육 책무성 강화
- 통합학급 담당교원의 특수교육 관련 연수 확대
- 순회교육 대상 및 건강장애학생 담당 교사 연수 강화

## 3) 특수교육대상 유아의 통합교육 여건 개선을 위한 지원 강화

- 특수교육대상유아에 대한 통합교육 지원 강화
- 유치원 중증장애 유아 배치 시 특수교육지원인력 우선 배치 노력
- 신·증설 유치원 특수학급 컨설팅과 교재·교구 지원 강화
- 유치원 일반교사와 특수교사 협력을 통한 창의적인 수업연구 활동 지원

### 3 일상적 장애공감문화 정착

#### 추진목적

■ 장애이해교육 내실화를 통한 장애인에 대한 편견 해소 및 일상적 장애 공감문화 조성

▲특수교육법 제21조(통합교육) ▲장애인차별금지법 제13조(차별금지) ▲장애인복지법 제25조(사회적인식개선 등) ▲동법시행령 제16조(인식개선교육의 실시)

#### 1) 학생 대상 장애이해교육 내실화

- 모든 유·초·중·고등학교 학생 대상 장애이해교육 연 2회 이상 실시
  - 범교과 학습 인권교육과 통합한 계기교육 및 장애이해수업 연계 지원
  - 장애인의 날(4.20.) ‘특별기획방송’을 활용한 학교(급)별 장애이해교육 확대 운영
    - \* 유(유아용 3D 애니메이션), 초(대한민국 1교시), 중고(장애이해교육 드라마)
    - \* 초·중·고교 특별기획방송 활용 수업 시 2차시 이상의 시간 확보 권장
  - 장애인식개선교육을 반영한 유·초·중·고 연간교육계획 수립 추진
- 관내 유·초·중·고 학교 대상 ‘찾아가는 장애이해교실’ 운영
  - 장애이해교육 내실화를 위한 전문가 그룹 구성 및 지원
  - 장애체험활동, 관련 행사 참여 등 체험중심 장애이해교육 프로그램 지원

## 2) 각급학교와 교육행정기관 직원의 장애인식개선교육 확대

- 장애인복지법 제25조, 같은 법 시행령 16조[사회적 장애인식개선 교육]
  - 대상: 전북특별자치도교육감 소속 학교 및 기관 전 직원
  - 방법: 집합교육 또는 인터넷 강의 등을 통한 원격교육
  - 이수시간: 매년 1회 이상, 1시간 이상 실시
  - 변경사항: 2023년도 교육부터 대면을 통한 교육 최소 1회 이상 실시
- 장애인복지법 제59조의 4[장애인학대 및 장애인대상 신고의무와 절차]
  - 대상: 전북특별자치도교육감 소속 학교 및 기관 전 직원
  - 방법: 집합교육 또는 인터넷 강의 등을 통한 원격교육
  - 이수시간: 매년 1시간 이상 실시
- 학부모 대상 장애인식개선교육
  - 학교교육과정 설명회, 학교 공개의 날 등에서 전문강사, 우수 콘텐츠\* 등을 활용하여 학부모 교육 실시

\* 전북 학부모지원센터 연계 장애인식개선교육 및 국립특수교육원의 장애공감 자료  
(국립특수교육원 누리집-에듀에이블-장애공감)

## 4 장애학생 인권 강화

### 추진목적

- 장애학생 인권 강화를 위한 인권지원단 운영 및 관계기관 협력 강화
- 장애학생 인권 침해 예방 및 자기보호 역량 강화를 위한 인권, 성교육 내실화

※ ▲특수교육법 제4조(차별의 금지), 제8조(교원의 자질향상) 제3항, 제13조(특수교육실태조사) 제3항, ▲장애인차별금지법 제13조(차별금지) ▲학교폭력 예방 및 대책에 관한 법률 제16조의2(장애학생의 보호) ▲장애인복지법 제59조의3(장애인관련기관에의 취업제한 등), 제59조의4(장애인학대 및 장애인 대상 성범죄 신고의무와 절차)

### 1) 장애학생 인권지원단 역할 강화

- 분야별 전문가 집단으로 「장애학생 인권지원단」 구성 및 역할 강화

#### < (참고) 장애학생 인권지원단 >

- ◆ (구성) 분야별 전문가를 포함하여 최소 8명 이상으로 구성하고, 구체적 역할 명시
  - 필수위원: 특수교육지원센터장, 특수교육담당장학사, 특수교육지원센터교사, 특수학교(급) 교장(감), 경찰서 성폭력 담당자, 장애학생 보호자, 성교육전문가, 상담전문가
  - 기타위원: 행동중재지원교사, 법률전문가, 사회복지사, 청소년인권전문가, 의료전문가
- ◆ (역할) 현장지원(정기,특별), 인권교육 및 연수, 협의회 운영, 우수사례 발굴 및 홍보

- 현장지원 시 장애학생 인권침해 예방 활동, 인권보호 관련 교육 및 연수, 기타 학교 지원 활동 실시
  - 매월 1회 이상 지역 내 더봄학생 우선으로 학교 방문 지원 실시
  - 특수학교의 경우 도교육청과 연계하여 연 2회 정기 현장지원 실시
  - 장애학생 인권침해 사안 발생 시 특별 현장 지원 실시

- 매월 1회 장애학생 인권보호 지원 활동(정기 및 특별) 결과 보고
- 장애학생 관련 학교폭력대책심의위원회 개최 또는 학교폭력 전담 기구 사안 조사 시 장애학생 인권지원단 위원 또는 특수교육전문가가 자문위원(또는 참고인)으로 참여
- 지역사회 관계기관과 협업체계를 구축하여 기관 간 정보공유 및 종합적 지원 활동 실시

## 2) 장애학생 인권지원 내실화

- 장애학생 인권보호 역량 강화를 위한 연수 확대
  - 특수학급 장애학생의 인권 의식(자기권리의식, 자기보호 등) 함양 및 (성)폭력 예방교육 실시
- 유·초·중·고·특수학교 학칙에 장애학생 인권보호 조항 신설 강화

## 3장 개별 맞춤형 특수교육 확대

### 1 개별화교육계획 수립 · 운영

#### 추진목적

✳ 개별화교육계획 수립·운영의 내실화를 통해 특수교육 성과 제고

※ ▲특수교육법 제22조(개별화교육) ▲특수교육법 시행규칙 제4조(개별화교육지원팀의 구성 등)

#### 1) 개별화교육계획 법적 요건 이행 및 수립 철저

- 개별화교육지원팀은 보호자, 특수교육교원, 일반교육교원, 진로 및 직업교육 담당교원, 특수교육 관련서비스 담당 인력 등으로 매 학년 시작 2주 이내 구성

※ 특수학급 미설치 일반학교에 배치된 특수교육대상학생에 대해서는 전주특수교육지원센터와 협력하여 개별화교육지원팀을 구성하고 개별화교육계획 수립 · 지원

※ 「개별화교육계획 운영 가이드북」 (2019, 교육부)

- 개별화교육지원팀은 법령에서 규정한 내용을 포함하여 매 학기 시작 일로부터 30일 이내에 특수교육대상자의 개별화교육계획 수립

\* 특수교육대상학생의 인적사항/ 교육지원이 필요한 영역의 현재 학습수행수준/ 교육목표 / 교육내용/ 교육방법/ 평가계획/ 제공할 특수교육 관련 서비스의 내용과 방법 등을 포함

- 개별화교육계획 수립 시 일반교육 교원과 보호자 참여가 보장되도록 충분한 안내와 의견수렴 절차 준수

- 개별화교육계획에 따른 특수교육대상학생의 평가를 학기마다 실시하고, 결과를 학생 또는 보호자, 통합학급 교사에게 통보

- 특수교육대상학생이 전학 또는 상급학교 진학 시 전출학교는 전입 학교로 14일 이내에 개별화교육계획 송부

## **2) 다양한 학교 구성원과 함께 개별화교육 제공 강화**

- 특수교사, 일반교사, 특수교육 지원인력 등을 포함하여 특수교육 대상학생의 교육적 요구를 반영한 개별화교육 제공
- 교육과정과 교과 특성, 학생의 장애 정도에 따라 학생집단을 편성하여 개별화교육에 활용

## **3) 특수교육대상학생의 교육적 요구 실행 방안 모색**

- 특수교육대상학생의 교육적 요구와 행동특성 등을 고려하여 개별화교육계획을 수립·시행하고, 특수교육 교육과정 연계를 위한 방안 모색
- 특수교육교원과 일반교육교원 협력하여 개별화교육계획서 작성·운영 지원
  - 통합교육지원단을 활용한 사전 컨설팅 실시(연중)



## 일반학급 배치 특수교육대상학생 개별화교육계획 예시

※ 본 예시는 개별화교육계획에 기본적으로 포함되어야 하는 자료로 각 학교 상황에 맞게 개별화 지원팀 협의에 따라 구성

### [ 1학기 개별화 교육계획 ]

#### 1. 특수교육대상학생의 인적 사항 및 개별화교육 시작 및 종결 시기

이 름		개별화교육지원팀	○학기
생 년 월 일	년 월 일	팀장(관리자)	
학 년 반	학년 반	팀원(보호자)	
장애 유형(등급)		팀원(진로 담당)	
배치 결과통지서 번호		팀원(일반교사)	
주 소		팀원(특수업무)	
		팀원(관련서비스)	
배치 유형	<input checked="" type="checkbox"/> 일반학급 배치 <input type="checkbox"/> 특수학급 배치		
○학기 개별화교육 시작 및 종결 시기	○학기	20○○.03.01 ~ 20○○.08.31.	

#### 2. 특수교육 관련 서비스의 내용과 방법

구 분	○학기
치료지원	
방과후 활동 지원	
통학비 지원	
특수교육지원인력 지원	

#### 3. 현재 학습수행 수준

현재 학습수행 수준	
------------	--

#### 4. 교육목표, 교육내용, 교육 방법, 평가계획

영 역	○학기
교육목표	
교육내용	
교육방법	
평가계획	

## 2

## 장애학생 맞춤형 디지털 교육 확대

### 추진목적

✳ 에듀테크 교육환경 조성 및 다양한 디지털 콘텐츠 개발·보급을 통해  
특수교육대상학생의 디지털 핵심 역량 강화

※ ▲특수교육법 제20조(교육과정의 운영 등) ▲교육부 고시 제2015-3호(교육부 고시 제2022-3호  
일부개정 포함)

### 1) 에듀테크 중심의 미래교육 환경 조성

- 특수교육대상학생을 위한 에듀테크 활용 환경 구축 및 기기 확충 지원
  - 전주특수교육지원센터 미래환경 교실 구축 및 기자재 확충(2024 학년도 예정)
- 특수교육지원센터 활용 AI기반 미래교육 실시
- 일상생활 속 디지털 문해력 강화를 위한 디지털 리터러시 교육
- 체험·실습 중심의 SW·AI 교육 프로그램 운영

\* 지역 SW교육기관 방문, 찾아가는 교육 프로그램, 장애학생 SW대회 개최 등

### 2) 에듀테크 신기술 체험 및 여가활용 확대

- 2024 전북 장애학생 e-페스티벌 대회 운영
  - 기간: 2024. 6. 예정(추후 별도 안내)
  - 주관: 전북특별자치도교육청
  - 종목: 정보경진대회, e-스포츠대회, 지역대회
- 특수교육지원센터 내 에듀테크 교실 구성 및 학생 대상 VR·AR, AI로봇 등 에듀테크 기반 체험 기회 제공

### 3 장애학생 문화예술·체육 활동 지원

#### 추진목적

✳ 문화예술·체육 활동 지원 강화를 통해 특수교육대상학생의 소질과 재능 발굴 및 여가생활 다양화 도모

※ ▲특수교육법 제20조(교육과정의 운영 등) ▲학교체육진흥법 제14조(유아 및 장애학생 체육활동 지원) ▲한국관광공사법 제12조(사업) ▲발달장애인 권리보장 및 지원에 관한 법률 제27조(문화·예술·여가·체육 활동 등 지원)

#### 1) 장애학생 문화예술교육 지원 강화

- 장애학생을 위한 문화·예술 체험 기회 확대로 문화향유권 보장
  - 지역사회 문화·예술 시설과 문화·예술인의 재능기부 등을 활용한 장애학생 문화·예술 체험 방안 마련 권장
- 장애학생 문화예술거점센터 운영

#### 2) 장애학생 체육활동 지원 강화

- 교육부, 문화체육관광부 등 관계기관에서 개발한 자료를 적극 활용하여 장애·비장애학생 통합스포츠 프로그램 운영 적극 장려
  - \* 장애·비장애학생이 한 팀을 구성하여 진행하는 스포츠(통합축구, 통합농구, 통합볼링 등)
- ※ 전북장애인체육회의 생활체육 활동 및 통합체육수업 교실 적극 활용

## 4 장애특성별 맞춤형 지원 강화

### 추진목적

- ✳ 중도중복장애, 시·청각장애, 건강장애 등 장애유형·정도에 따른 개별 맞춤형 지원으로 특수교육대상학생의 학습권 보장
- ✳ 특수교육대상자 의료적 지원 및 행동중재 등 장애 특성을 고려한 지원 강화로 학생의 건강증진과 안전한 학교 환경조성

### 1) 중도중복장애학생 맞춤형 교육지원 확대

- 시설 접근성, 이동 편의성 등을 고려한 공간 및 위생시설, 신체 기능을 보완하는 보조공학적인 지원 확대
- 중도중복장애학생 지원을 위한 프로그램 운영 지원

### 2) 의료적 지원이 필요한 학생을 위한 개별 맞춤형 지원 강화

- 의료적 지원이 필요한 학생 지원
- 학교 내 의료적 지원이 필요한 장애학생의 건강과 교육에 관한 정보공유를 위해 개별화교육지원팀 회의에 의료적 지원인력(의사, 간호사, 치료지원 등)의 참여와 소견 반영

### 3) 청각장애학생 지원

- 청각장애학생 교육활동 지원 및 대체학습자료의 원활한 공급을 위해 청각장애거점지원센터 운영
  - 청각장애학생 대체학습자료 제공 확대
  - 청각장애학생 통합교육 및 교육지원 강화
- 청각장애학생의 지원을 위한 담당교원 역량 강화 연수 추진

#### 4) 행동중재 지원

- 특수학급 교사의 행동중재 역량 강화와 장애학생의 행동 문제에 대한 집중지원 확대
  - 특수교사를 대상으로 지역 여건과 현장 요구 등을 고려하여 다양한 방식으로 학교 내 행동중재 계획·실행·평가, 컨설팅 등 지원
  - 행동지원 전문가, 교육청 자문위원, 행동지원 전문기관 등과 연계하여 집중적 행동중재 지원 강화
  - 행동중재지원단을 운영하여 행동중재 방법 등 컨설팅 제공
- 가정-학교-사회에서 중재 일관성 및 연속성과 중재 효과를 높이기 위한 관계기관 연계·협력 강화
  - 학교, 가정과 연계한 행동지원 방안 등의 정보·상담 제공

#### < (참고) 장애학생 행동중재 참고자료 >

- ◆ 긍정적 행동지원 실행자료 (서울시교육청, 2021)
- ◆ 특수학교 심리안정실 운영 매뉴얼 (국립특수교육원, 2020)
- ◆ 장애학생 위기상황별 대처 행동 매뉴얼 (인천교육청, 2019)
- ◆ 장애학생의 문제행동 사례별 중재 가이드북·매뉴얼 (부산교육청, 2014)

## 5

## 방과후교육·돌봄 지원체계 강화

### 추진목적

❖ 장애특성 및 유형을 고려한 맞춤형 교육·돌봄 통합서비스 제공을 통해 특수교육대상학생의 전인적 발달 및 부모의 사회 활동 참여 도모

※ ▲초·중등교육법 제32조 제1항 제6호 ▲특수교육법 제5조(국가 및 지방자치단체의 의무) ▲특수교육법 제26조(방과후 과정을 운영하는 유치원 과정의 교육기관) ▲유아교육법 제27조(방과후 과정 운영 등에 대한 지원)

### 1) 방과후학교 운영 강화

#### ○ 방과후학교 운영내용

- 학교별 방과후학교 운영협의회를 조직하여 수요자의 의견을 반영한 프로그램 발굴·개설
- 특수학급 방과 후 과정과 일반 방과 후 과정 중 선택하여 참여하는 것을 원칙으로 하나, 부득이한 경우 관인 등록된 비영리기관이나 영리기관\*에서 수강할 수 있음 \* 단, 영리기관은 음악, 미술, 체육 영역에 한함

#### ○ 지원내용

- 지원대상: 특수교육대상학생(선정·배치 확인)
- 1개 프로그램당 월 60만원 지원(4명 이상, 유치원 3명 이상)
  - 방과후과정 시간제 기간제 교사 배치된 유치원은 지원 제외
- 교내 일반·외부 방과후학교 프로그램 이용시: 1인당 월 10만원 범위 내 지원

#### ○ 유의사항

- 취학 유예한 특수교육대상학생은 지원대상에서 제외
- 방과후학교 지원, 방과 후 자유수강권, 유아학비(누리과정) 방과후 과정비와 중복 지원 불가
- 목적에 맞는 집행 및 복무 관리 철저

## 2) 방학 프로그램 운영

- 전주진로직업특수교육지원센터를 거점으로 지역 실정을 고려하여 다양한 방학 중 프로그램 운영

## 3) 유치원 특수학교(급) 방과 후 과정 시간제·기간제 교사 지원

- 지원대상: 유치원 과정 특수학교(급)
- 지원기준: 방과 후 과정 1명 이상 운영 학급

## 6

## 특수교육 관련서비스 및 정당한 교육편의 지원 강화

### 추진목적

- ✳️ 특수교육대상자의 교육적 요구를 고려한 두터운 특수교육 관련 서비스 지원으로 교육 만족도 제고
- ✳️ 각급 학교의 정당한 교육 편의 지원강화로 특수교육대상자의 교육활동 참여 보장

### 1) 특수교육 지원인력 운영

#### 가. 특수학급 특수교육 지원인력 관리

- 배치기준: 일반학급, 특수학급, 특수학교의 중도·중복장애로 인해 특수교육지원인력의 지원이 필요한 학생을 기준으로 운영
- 역할: 학교에 배치되는 지원인력은 교사의 지시에 따라 교수학습 활동, 신변처리, 급식, 교내외 활동, 등하교 등 특수교육대상학생의 교육 및 학교활동에 대하여 지원 역할을 담당
- 특수교육지도사 활용
  - 특수교육지도사는 중도·중복장애학생 1~2명의 교육활동 지원만 하는 것이 아니라, 담당 교사의 지시에 따라 배치된 학교 및 학급의 특수교육관련 활동과 학생지도에 대해 지원함
- 특수교육 지원인력 채용 시 장애인학대, 성범죄 등 범죄 이력 조사 등을 통해 자격조건 관리 강화



### < (참고) 특수교육 지원인력의 업무 >

- ▶ **(근거)** 「장애인 등에 대한 특수교육법 시행규칙」 제5조(지원인력의 역할 및 자격) ①항
  - ☞ 지원인력은 교사의 지시에 따라 교수학습활동, 신변처리, 급식, 교내외 활동, 등하교 등 특수교육대상자의 교육 및 학교 활동에 대하여 보조 역할 담당
  - ※ 시도교육청과 단위학교 등에서 이루어지는 방과후학교 프로그램 지원도 특수교육 지원인력이 담당하는 '특수교육대상자의 교육 및 학교활동'에 해당(법제처 법령해석 결과 안내, 특수교육 정책과-4022('18.8.20.))
- ▶ **(주요업무)** 교사의 지시에 따라 특수교육대상자의 교육과 학교 활동에 대해 지원역할 담당
  - ※ 교사의 고유업무인 수업, 학생 지도, 평가, 상담 등은 지원인력이 대신할 수 없음
  - **(교수·학습활동 지원)** 학습자료 및 학용품 준비, 이동 지원, 교실과 운동장에서의 학생활동 지원, 학습자료 제작 지원 등
  - **(개인 욕구 보조)** 용변 및 식사지도 등 신변처리, 보조기 착용, 의복 착·탈의, 건강 보호 등 안정된 학교생활을 위한 지원 활동
  - **(학교 적응 지원)** 적응행동 촉진 및 부적응 행동 관리 지원, 또래와의 관계 형성 지원, 행동 지도를 위한 프로그램 관리 등

## 나. 특수교육 지원인력 역량 강화

### ○ 특수교육보드미 자원봉사자 운영

채용유형	직종별 특성	비고
자원봉사제	-1일 봉사시간 조정 가능 -강사 및 근로자의 개념 아님	-학사일정에 맞추어 자율적으로 운영가능 -다양한 연령층의 자원봉사자 참여 가능

- 지원기간: 2024. 3. 1. ~ 2025. 2. 28.(연간 수업일수 190일 이내)
- 지원대상: 특수교육대상학생 배치학교 중 자원봉사자가 필요한 학교

## 다. 사회복무요원 배치 및 교육 강화

- 특수교육대상학생의 장애유형 및 특성, 성별(남학생 배정) 등을 종합적으로 검토하여 배치

복무분야	주 업무	부수 업무	복무형태	복무기관
장애학생 활동지원	초·중·고등학교 또는 교육지원청에 소속되어 장애학생에 대한 학습활동, 승·하차지도, 식사 등 지원	기관운영과 관련된 지원 업무 ※ <b>부수 임무 수행 조건</b> - 공익목적 수행범위 - 주 임무수행에 지장이 없는 범위 ※ <b>부수 임무 예시</b> - 청소, 제설작업, 행사지원 등 ※ <b>부수 임무 제한</b> - 혐오 및 사고위험 부여 - 풍속사범 단속	주간	(근무지)  교육청 및 유·초·중·고. 특수학교 (사립포함)

- 장애학생 활동지원 분야 사회복무요원 직무교육 내실화
  - 사회복무요원의 업무역량 강화를 위해 직무교육 실시 예정(연 2회)

### < (참고) 사회복무요원 직무교육 실시 근거와 내용 >

#### ▶ 사회복무요원 직무교육 실시 관련 근거

- 병역법 제33조의2(복무기본교육 및 직무교육 등)
- 병역법 시행령 제67조(사회복무요원의 복무기본교육 및 직무교육 등)

#### ▶ 장애학생 활동 지원 분야 사회복무요원 직무교육 내용

- 시도교육청과 학교의 여건을 고려하여 직무교육과정(안)을 수립하여 추진하되, 장애 인권 교육과 장애학생 활동지원 업무\*에 대한 교육을 포함하여 실시

\* 「사회복무요원 복무관리 규정」[별표1] 사회복무요원 분야별 임무 및 복무형태 등

: (세부과업) 학습활동, 일상생활지원, 보행 및 이동 지원, 운동 및 재활 지원, 차량 승하차 지도·식사 등

## 2) 치료지원 내실화

※ ▲특수교육법 제28조(특수교육 관련서비스) ▲특수교육법 시행령 제24조(치료지원), 제29조(기타 특수교육 관련서비스의 제공)

- 지원대상 : 특수교육대상 학생 중 치료지원이 필요한 학생
  - 의무교육 기관이 아닌 어린이집 등에 소속일 경우 지원 불가
  - 취학의무 면제 또는 유예의 경우 지원 불가
- 지원영역 및 내용
  - 물리치료, 작업치료, 언어치료, 청능훈련, 보행훈련, 기타(심리운동, 음악치료, 미술치료, 감각통합)
  - 의사의 처방 없이 이루어지는 물리치료, 작업치료 지원 불가
  - 보건복지부 발달재활서비스와 동일 영역일 경우 지원 불가
  - 치료지원 제공시간은 1회당 50분(보호자 상담 포함)으로 하며, 주 1회 제공을 권장함(월 4회)
- 지원방법 및 제공절차
  - 치료지원 제공기관을 활용한 치료지원: 월 17만원 이내 실비 지원
  - 특수교육지원센터에서 진단평가를 통해 교육지원 의견 제시
  - 개별화교육지원팀에서 치료지원의 내용과 방법 결정
- 치료지원 전자카드 '꿈활짝 카드' 사용 안내
  - 카드 신청: 소속 유치원 및 학교를 통해 카드(재)발급 신청
  - 카드 발급: 전주특수교육지원센터
  - 이용방법: 매월 1일 지원액이 포인트로 생성, 매월 말일 월 잔액 포인트 자동 소멸
  - 이용장소: 치료지원 전자카드 가맹점
- 유의사항

- 치료지원 관련 지침 숙지 및 중복 지원 방지 철저
- 치료지원 서비스 격차 완화 및 질 관리를 위한 여건 개선
- 치료지원 제공기관의 적절성 평가와 모니터링 실시
- 치료지원제공기관별 치료지원 대상자의 장애 유형·정도에 적합한 치료지원 서비스 강화를 위한 정기 행정점검 실시
- 치료지원 대상자의 치료지원 내용, 방법, 발달사항에 대한 기록 관리 철저

### 3) 특수교육대상학생 통학 지원

- 학교별 특수교육대상학생의 취학 편의를 위한 통학비 지원
  - 지원 대상
- 특수교육대상학생 중 원거리 또는 중증장애로 자가용이나 대중교통을 이용하여 통학하는 경우
- 위 지원 대상 학생 중 독립적 통학이 어려워 등하교를 동행하는 보호자
  - 제외 대상
- 도보 통학생 및 도보 통학이 가능한 거리에서 자기 차량을 이용하여 통학하는 경우
- 사립유치원 특수교육대상유아 의무교육비 지원 대상자  
(의무교육비에 통학비 포함)
- 국가·지방자치단체 등 타 기관에서 통학 관련 지원을 받는 경우

## 4장 지역사회 연계 진로·직업교육 활성화

### 추진목적

- 학생 개인별 진로설계, 다양한 진로체험 기회 제공
- 현장중심 진로직업 특화교육과정 운영 및 현장실습으로 취업 기회 촉진

※ ▲특수교육법 제23조(진로 및 직업교육의 지원), 제24조(전공과의 설치·운영) ▲산업교육진흥 및 산학협력촉진에 관한 법률 제2조(정의), 제36조(학교기업) ▲직업교육훈련촉진법 제7조(현장실습), 제25조(지도·점검) ▲산업재해보상보험법 제123조(현장실습생에 대한 특례) ▲산업안전보건법 제166조의2(현장실습생에 대한 특례), ▲진로교육법 제9조(진로전담교사) ▲초·중등교육법 시행령 제92조의3(학점제의 운영 등)

### 1 특수교육대상학생 진로·직업교육 지원 강화

#### 1) 진로·직업교육 현장 지원 강화

- 진로체험활동 지원 강화
- 직업기능 강화를 위한 진로체험 활동 지원
  - 다양한 직업 분야의 실습 및 체험활동 확대
- 장애학생 진로·직업 역량 강화

#### 2) 장애학생 산업체 도제교육형 현장실습 지원

- 산업체 도제교육형 현장실습 내실화
  - 학교-산업체간 직무체험형 현장실습 분야 발굴
- 산업체 도제교육형 현장실습 운영 지원 확대

## 2

## 특수교육대상학생 현장실습 활성화

### 1) 특수교육대상학생 취업 지원 확대

- 적성과 소질에 따른 진로·직업교육 강화
- 고용노동부 연계 일배움 프로그램 참여 지원 ※ 고1~3, 전공과 대상
- 보건복지부 연계 일배움 프로그램 참여 확대와 취업 유지 도모
- 복지일자리(특수교육-복지 연계형)의 직무 다양화 및 참여자 확대

### 2) 장애학생 직업실기 역량 강화

- 자격증 취득 과정 지원을 통한 장애학생 직업실기 역량 강화
  - 최근 트렌드(미래교육 분야)에 맞는 자격증 취득 직업실기 역량 강화 사업 운영
  - 직업 관련 자격증 취득 분야 발굴



# 2024 특수교육지원센터 운영계획





**2024**

**전주 특수교육  
운영계획**



## IV

## 전주특수교육지원센터 운영계획



## 1

## 전주특수교육지원센터 운영 개요

## 가. 운영목적

- 지역중심의 특수교육 지원체계 구축으로 특수교육대상학생에 대한 지원 확대
- 특수교육대상학생의 조기발견, 진단 · 평가 지원, 정보 관리, 특수교육 연수, 교수 · 학습활동 지원, 순회교육, 특수교육 관련 서비스 지원 등 특수교육지원센터 기능 강화를 통한 학교 현장 지원 확대
- 가정 · 시설 및 일반학급에 배치되어 있는 특수교육대상학생에 대한 특수교육 지원 제공
- 지역 여건에 따른 전문적 지원을 위한 내실화된 특수교육지원센터 운영
- 특수교육지원센터 시설 및 전담 인력 확보를 통한 운영의 안정성 구축

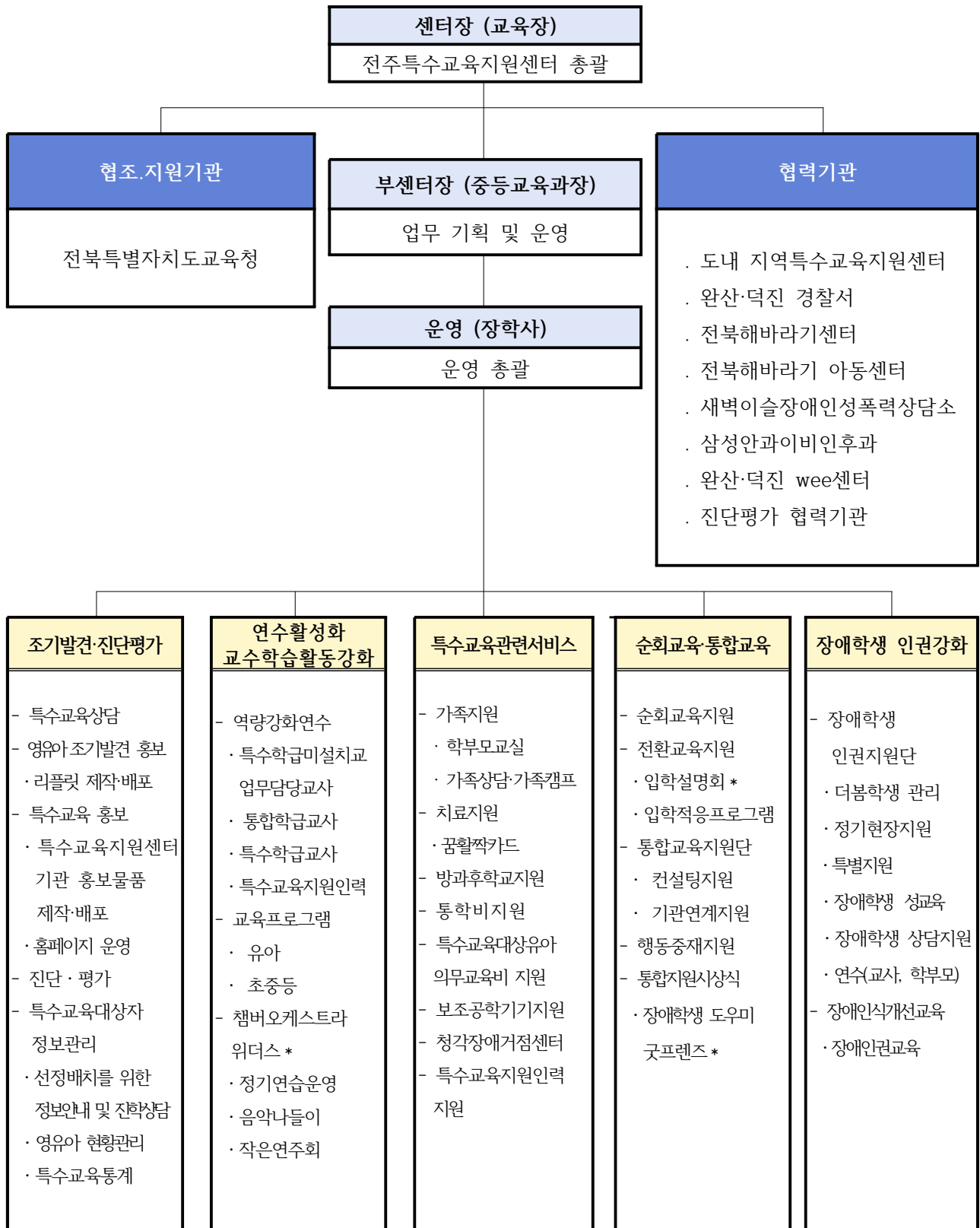
## 나. 근거

- 장애인 등에 대한 특수교육법 제11조(특수교육지원센터의 설치 · 운영)
- 장애인 등에 대한 특수교육법 시행령 제7조(특수교육지원센터의 설치 · 운영)

## 다. 기본방향

- 특수학급 및 통합학급 교육을 지원하고 특수교육 상담, 순회교육, 학부모교육, 장애인식개선교육 및 기타 특색사업 추진 등의 업무를 위해 특수교육 지원 팀을 구성한다.
- 지역사회 네트워크 구축을 위해 필요한 경우 지역사회 유관 기관과 협약을 통해 유대를 강화한다.
- 특수교육대상학생을 조기에 발견하고 진단 · 평가를 지원하여 특수교육 및 관련 서비스를 제공한다.

## 라. 조직 및 업무



## 2 2023 전주특수교육지원센터 운영 실적

순	사 업 명	분야/영역	추진내용
1	진단·평가 운영	특수교육대상자 선정·배치를 위한 진단·평가	<ul style="list-style-type: none"> <li>○ 기간: 2023. 3. ~ 2023. 12.</li> <li>○ 대상: 특수교육대상자로 신규 선정 및 배치를 희망하는 영유아 및 초·중학생</li> <li>○ 실적: 연 5 회 실시(1 차 62 명, 2 차 82 명, 3 차 112 명, 4 차 57 명, 5 차 68 명 총 381 명)</li> <li>○ 내용 <ul style="list-style-type: none"> <li>- 특수교육대상자 신규 및 재심사 선정을 위한 진단·평가</li> <li>- 진단평가 역량강화를 위한 진단평가 연수 운영</li> <li>- 진단평가 검사도구 소개 및 검사도구 활용 워크숍</li> </ul> </li> </ul>
2	입학설명회	2024학년도 유·초·중학교 및 특수학교 취학 및 진학에 관한 입학설명회	<ul style="list-style-type: none"> <li>○ 일시: 입학설명회 운영: 2023. 7. 6. (목) 13:30 ~ 16:40</li> <li>○ 장소: 한국전통문화전당 4 층 교육실 및 세미나실</li> <li>○ 대상: 2024 학년도 유·초·중학교 및 특수학교 취학 및 진학에 관심 있는 특수교육대상학생 학부모 · 관내 특수교육담당교원</li> <li>○ 실적 <ul style="list-style-type: none"> <li>- 입학설명회 책자 제작</li> <li>- 특수학교 대면 상담 및 입학설명회 운영(6 개교)</li> </ul> </li> <li>○ 내용 <ul style="list-style-type: none"> <li>- 2024 학년도 특수학교 취학 및 진학 예정 특수교육대상 학생 입학 설명</li> <li>- 1:1 개별 입학관련 상담</li> <li>- 입학설명회 책자 소개 및 배부</li> </ul> </li> </ul>
3	순회교육	재택학생 (가정 및 시설) · 특수학급 미설치교 특수교육대상 학생의 학습권 보장	<ul style="list-style-type: none"> <li>○ 기간: 2023. 3. ~ 2023. 12.</li> <li>○ 대상: 특수학급 미설치교 중 신청학교, 재택순회학생</li> <li>○ 실적: 42 명 (유 14, 초 19, 중고등 9)</li> <li>○ 내용 <ul style="list-style-type: none"> <li>- 순회교육대상학생의 소속학교에서 작성한 개별화교육계획에 의한 순회교육</li> <li>- 재택(가정 및 시설)순회교육 주 2 회 이상 교육활동지원</li> <li>- 통합교육지원 순회교육 주 1 회 이상 교육활동지원</li> <li>- 특수교육대상학생에게 맞는 순회교육자료 안내</li> </ul> </li> </ul>

순	사 업 명	분야/영역	추진내용
4	2023학년도 영유아의 장애 및 장애 가능성 조기발견을 위한 홍보	영·유아 조기발견	<ul style="list-style-type: none"> <li>○ 기간: 2023. 3. ~ 2023. 12.</li> <li>○ 대상: 장애 및 장애가능성을 지닌 영·유아의 보호자, 관내 영·유아 건강검진기관장 및 관계자(보건소 및 소아청소년과 병원), 관내 영·유아 교육기관장 및 관계자(유치원, 어린이집), 전주시육아종합지원센터 및 전주시건강가족지원센터, 전주시다문화가족지원센터 및 각 동사무소</li> <li>○ 실적: 리플렛 및 특수교육지원센터 기관 홍보물품 배부</li> <li>○ 내용: 영유아의 장애 및 장애 가능성 조기 발견을 위한 홍보</li> </ul>
5	2023학년도 장애유아 통합교육지원 프로그램	함께하는 장애유아 통합교육 프로그램	<ul style="list-style-type: none"> <li>○ 기간: 2023. 6. ~ 7.</li> <li>○ 대상: 관내 유치원 통합학급</li> <li>○ 실적: 총 12 개원 (학급별 1~2 회, 회기 당 2 교시 수업)</li> <li>○ 내용: 놀이 중심 참여형 버블별론 공연</li> </ul>
6	2023학년도 찾아가는 유아놀이체험 프로그램	찾아가는 유아 놀이체험	<ul style="list-style-type: none"> <li>○ 기간: 2023. 4. ~ 10.</li> <li>○ 대상: 관내 유치원 특수학급</li> <li>○ 실적: 총 12 개 특수학급, 총 36 회 운영 (학급별 2 회, 회기 당 2 교시 수업)</li> <li>○ 내용: 장애유아의 놀이체험 활성화를 위한 체험 운영 (퍼포먼스 미술활동 / 오감만족 원예놀이)</li> </ul>
7	청각장애거점지원 센터 운영	청각장애 보조공학 기기 대여 지원 · 청각장애 장애인식 개선	<ul style="list-style-type: none"> <li>○ 기간: 2023. 3. ~ 2023. 12.</li> <li>○ 대상: 전라북도 청각장애 특수교육대상학생</li> <li>○ 실적 <ul style="list-style-type: none"> <li>- 청각장애 보조공학기기(FM 송수신기, 문자통역기기) 대여 지원: 유아 1명, 초등 2명, 고등 1명</li> <li>- 유·초·중·고등학교 투명 마스크 지원: 총24개교</li> <li>- 청각장애 친구 장애인식개선교육 운영: 총44학급 (유 6학급, 초 34학급, 중 3학급, 고 1학급)</li> </ul> </li> <li>○ 내용 <ul style="list-style-type: none"> <li>- 청각장애학생 재학하고 있는 통합학급 대상 장애인식개선교육</li> <li>- 특수교육 교수·학습 보조공학기기 지원 운영</li> <li>- 청각장애학생 개별 맞춤형 교수·학습 보조공학기기 지원</li> <li>- 청각장애학생 담당교사 및 학부모 대상 연수 운영</li> <li>- 청각장애학생 보조공학기기 맞춤형 컨설팅 운영</li> </ul> </li> </ul>

순	사 업 명	분야/영역	추진내용
8	보조공학기기 지원	교수·학습 보조공학기기 대여 지원	<ul style="list-style-type: none"> <li>○ 기간: 2023. 3. ~ 2023. 12.</li> <li>○ 대상: 관내 특수교육대상학생</li> <li>○ 실적               <ul style="list-style-type: none"> <li>- 유아 1명, 초등 3명, 중등 1명, 고등 1명</li> <li>- 모모야 모모 언어훈련 PAD, 언어·인지·수리력 향상 프로그램, 갤럭시 탭, 무게추조끼, 휠체어 휴머노이드 로봇 알파미니 등</li> </ul> </li> <li>○ 내용               <ul style="list-style-type: none"> <li>- 교수·학습용 및 원격 수업을 위한 보조공학기기 대여 지원</li> <li>- 장애인식개선 교수·활동기기 대여 지원</li> <li>- 특수교육지원센터 보유 기기 수리 점검을 통한 관리 강화</li> </ul> </li> </ul>
9	전주장애청소년 챔버오케스트라 위더스(WITH US) 운영	장애 학생 문화·예술 활동 운영	<ul style="list-style-type: none"> <li>○ 기간: 2023. 3. ~ 2023. 12.</li> <li>○ 대상: 관내 초·중·고등학교 및 특수학교에 재학 중인 특수교육대상학생 중 악기 연주에 관심이 있는 학생 중 선발               <ul style="list-style-type: none"> <li>- 위더스 현황: 단원 총 9명</li> <li>- 새싹 위더스 현황: 단원 총 13명</li> </ul> </li> <li>○ 실적               <ul style="list-style-type: none"> <li>- 위더스: 매주 월·목 15:40~17:40 정기 연습</li> <li>- 새싹 위더스: 매주 월 13:40~15:40 정기 연습</li> <li>- 제7회 전국발달장애인 음악축제 GMF 예선 참여</li> <li>- 2023년 위더스 음악·문화 나들이 행사 참여</li> <li>- 전주 관내 교장단 연수 축하공연</li> <li>- 전북교육청 주관 통합학급담당교사 초청공연</li> <li>- 장애학생 도우미 ‘굿프렌즈’ 행사 축하공연</li> </ul> </li> <li>○ 내용: 특수교육대상학생들의 음악활동 지원을 통한 음악적 재능 발현 기회 제공 및 장애인식개선</li> </ul>
10	특수교육대상학생 체험활동 운영	교실로 찾아가는 특수학급 프로그램	<ul style="list-style-type: none"> <li>○ 기간: 2023. 4. ~ 12.</li> <li>○ 대상: 관내 초·중·고등학교 특수학급</li> <li>○ 실적               <ul style="list-style-type: none"> <li>- 초등: 45 개교 총 295명</li> <li>- 중고등: 20 개교 159명</li> </ul> </li> <li>○ 내용               <ul style="list-style-type: none"> <li>- 초등: 칼림바 연주를 통한 예술감수성 함양</li> <li>- 중·고등: 코딩과 로봇을 통한 미래교실 체험</li> </ul> </li> </ul>

순	사 업 명	분야/영역	추진내용
11	통합교육지원단	통합교육 활성화를 위한 찾아가는 컨설팅 지원	<ul style="list-style-type: none"> <li>○ 기간: 2023. 3. ~ 2023. 12.</li> <li>○ 대상: 통합교육 지원 컨설팅을 희망하는 특수교육대상 학생 배치교</li> <li>○ 실적: 총 14 교(초등 10 교, 중등 4 교)</li> <li>○ 내용: 특수교육이해자료 배포, 개별화교육지원팀 구성 및 운영 안내, 장애유형별 교수학습 방법 및 관련서비스지원, 행동중재 등 주제별 안내</li> </ul>
12	특수교육 역량강화 연수	특수학급 교사 연수	<ul style="list-style-type: none"> <li>○ 일시 <ul style="list-style-type: none"> <li>- 1 차: 2023. 06. 07.(수) 14:30 ~ 16:30</li> <li>- 2 차: 2023. 06. 15.(목) 14:30 ~ 16:30</li> <li>- 3 차: 2023. 10. 26.(목)~27.(금) 14:30 ~ 16:30</li> <li>- 4 차: 2023. 10. 31.(화) 14:30 ~ 16:30</li> </ul> </li> <li>○ 실적 <ul style="list-style-type: none"> <li>- 상반기: 1 차 25 명 참여 / 2 차 30 명 참여</li> <li>- 하반기: 3 차 25 명 참여 / 4 차 50 명 참여</li> </ul> </li> <li>○ 내용 <ul style="list-style-type: none"> <li>- 1 차: 교실 속 스마트기기 활용하기(갤럭시탭)</li> <li>- 2 차: 로봇과 코딩 연계 활용하기</li> <li>- 3 차: 교실 속 스마트기기 활용하기(웨이북)</li> <li>- 4 차: 4 차 나이스 운영에 따른 특수학급 활용하기</li> </ul> </li> </ul>
		통합학급 교사 연수	<ul style="list-style-type: none"> <li>○ 일시 <ul style="list-style-type: none"> <li>- 1 차: 2023. 03. 29.(수) 14:30 ~ 16:30</li> <li>- 2 차: 2023. 04. 20.(목) 14:30 ~ 16:30</li> </ul> </li> <li>○ 실적: 1 차: 24 명 참여 / 2 차: 19 명 참여</li> <li>○ 내용: <ul style="list-style-type: none"> <li>- 1 차: 특수교육 업무 이해 향상을 위한 연수</li> <li>- 2 차: 향수를 소재로 실습 및 교육내용 만들어보기</li> </ul> </li> </ul>
		특수교육 주제 중심 연수	<ul style="list-style-type: none"> <li>○ 일시 <ul style="list-style-type: none"> <li>- 1 차: 2023. 08. 31.(목) 14:00 ~ 17:00</li> <li>- 2 차: 2023. 09. 06.(수) 14:00 ~ 17:00</li> <li>- 3 차: 2023. 12. 08.(금) 13:30 ~ 17:30</li> </ul> </li> <li>○ 실적: 1 차: 41 명 / 2 차: 53 명 / 3 차 40 명 참여</li> <li>○ 내용: <ul style="list-style-type: none"> <li>- 1 차: 그림책 활용 수업을 통한 문해력 증진 수업</li> <li>- 2 차: 행동발달증진센터 사업 안내 및 약물중재</li> <li>- 3 차: 특수교육 이야기 나눔과 공감문화 증진 연수</li> </ul> </li> </ul>

순	사 업 명	분야/영역	추진내용
		기관장 대상 특수교육 이해와 통합교육 활성화 연수	○ 일시: 2023. 06. 27.(화) 13:30 ~ 16:30 ○ 실적: 총 118명 참석 (유 11원, 초 61교, 중 29교, 고 17교) ○ 내용: 장애 인권 보호와 특수교육에 대한 전문성 함양
		청직원 대상 장애인식개선 교육	○ 일시: 2023. 10. 4.(수) 10:00 ~ 12:00 ○ 내용: 음악을 통한 장애이해와 대화를 통한 스토리텔링
12	특수교육 지원인력 연수	사회복무요원 심화연수	○ 일시: 2023. 06. 21.(수) 14:30 ~ 16:30 ○ 대상: 관내 장애학생 활동지원 사회복무요원 ○ 실적: 1회, 총 45명 ○ 내용: 장애인권교육, 마음성장연수
13	긍정적 통합교육환경 조성	특수학급 미설치교 장애인식 개선교육	○ 기간: 2023. 4. ~ 2023. 11. ○ 대상: 특수학급 미설치 유·초·중·고등학교 학생 ○ 실적 - 체험형: 유 3개원, 초 10개교 총 1,382명 - 강의형: 초 7개교, 중 7개교 총 3,225명 ○ 내용 - 체험형: 생활연령에 맞는 장애이해교육 체험활동 - 강의형: 장애인식개선 전문강사의 장애이해교육
14	2023. 장애학생 도우미 시상식 '너랑 나랑은 굿프렌즈'	장애학생 도우미 표창을 통한 장애인식개선 활성화	○ 일시: 2023. 12. 18. (월) 10:00 ~ 13:00 ○ 대상: 장애학생 우수도우미 초·중·고 재학생 ○ 실적 - 교육감표창 5명(초 3명/중 1명/고 1명) - 교육장표창 8명(초 8명) ○ 내용: 통합교육 분위기 확산을 위한 학교별 우수 장애학생 도우미 추천 및 표창
15	유치원 특수학급 현장체험학습	유아 지역사회 놀이활동	○ 일시: 2023. 10. 26.(목)~27(금) 09:00 ~ 14:00 ○ 대상: 관내 유치원 특수학급 ○ 실적: 8개원 10학급 ○ 내용: 지역사회시설 이용을 통한 질서지키기, 사회성함양 등
16	2023년 전라북도 장애학생 e페스티벌 전주지역대회	E스포츠 한컴타자	○ 기간: 2023. 7. 7.(금) 10:00 ~ 12:00 ○ 장소: 전주특수교육지원센터 컴퓨터실, 여가활용실 ○ 대상: 전주 관내 초·중·고등학교 특수학급 학생 ○ 실적: 6교, 10명 참여 ○ 내용: e페스티벌(카트라이더 러쉬플러스, 한컴타자)

순	사 업 명	분야/영역	추진내용
17	장애학생 인권보호를 위한 인권지원단	장애학생 인권지원단	<ul style="list-style-type: none"> <li>○ 기간: 2023. 3. ~ 2024. 2.</li> <li>○ 대상: 관내 특수교육대상학생 및 더봄학생</li> <li>○ 실적               <ul style="list-style-type: none"> <li>- 정기현장지원: 32 교(초 11 교, 중 8 교, 고 5 교, 특수 8 교)</li> <li>- 특별(요청)지원: 2 교(초 1 교, 중 1 교)</li> </ul> </li> <li>○ 내용               <ul style="list-style-type: none"> <li>- 내부위원 7 명, 외부위원 7 명으로 구성</li> <li>- 장애학생 인권지원단 협의회: 4 월, 12 월(2 회 운영)</li> </ul> </li> </ul>
		인권보호교육	<ul style="list-style-type: none"> <li>○ 기간: 2023. 4. ~ 11.</li> <li>○ 대상: 초·중·고 더봄학생 및 특수교육대상학생 등</li> <li>○ 실적: 21 개교, 32 학급</li> <li>○ 내용               <ul style="list-style-type: none"> <li>- 생활연령에 맞는 맞춤형 성교육 지원</li> <li>- 인권보호와 예방강화를 위한 교육프로그램 제공</li> </ul> </li> </ul>
		외부기관연계 심리상담지원	<ul style="list-style-type: none"> <li>○ 기간: 2023. 3. ~ 12.</li> <li>○ 대상: 특수교육대상학생 중 개별 상담지원 신청학생</li> <li>○ 실적               <ul style="list-style-type: none"> <li>- 학교별: 초 6 회, 중 8 회, 고 3 회</li> <li>- 대상별: 학생 17 명, 학부모 4 명</li> </ul> </li> <li>○ 내용: 심리상담 및 성·인권교육 지원, 전문기관 연계 컨설팅지원</li> </ul>
		인권보호 연수	<ul style="list-style-type: none"> <li>○ 일시               <ul style="list-style-type: none"> <li>- 교사연수: 2023. 11. 20.(월) 14:30 ~ 16:30</li> <li>- 학부모연수: 2023. 10. 26.(목) 10:00~12:00</li> </ul> </li> <li>○ 대상: 특수교사 및 통합학급교사, 학부모 등</li> <li>○ 실적               <ul style="list-style-type: none"> <li>- 교사연수: 1 회 실시, 22 명 참여</li> <li>- 학부모연수: 1 회 실시, 40 명 참여</li> </ul> </li> <li>○ 내용               <ul style="list-style-type: none"> <li>- 교사연수: 장애학생 인권 관련 법령 및 제도 이해</li> <li>- 학부모연수: 장애자녀 성인지 자립생활을 위한 준비와 설계</li> </ul> </li> </ul>
18	가족 유대감 형성을 위한 가족지원 프로그램	가족상담	<ul style="list-style-type: none"> <li>○ 기간: 2023. 5. ~ 10.</li> <li>○ 대상: 가족지원 상담 참여 가족(6 가족)</li> </ul>
		가족힐링여행	<ul style="list-style-type: none"> <li>○ 기간: 2023. 6. 17.(토) 09:30 ~ 17:00</li> <li>○ 대상: 가족힐링여행 참여 가족(10 가족)</li> <li>○ 내용: 둘레길 탐방 및 양육코칭 전문가 초빙 연수</li> </ul>



### 3 전주특수교육지원센터 세부 운영 계획

#### 가. 조기발견 · 진단평가

##### 가-1. 특수교육 상담

##### ❧ 목 적

- 특수교육에 대한 바른 이해로 특수교육 서비스 지원체제 확립
- 특수교육대상자의 취학 및 진학 관련 정보제공을 통한 학부모의 의무교육 이행 독려

##### ❧ 방 침

- 특수교육 관련 문의 및 취학, 진학에 대한 상시 전화 상담
- 내방자에 대한 특수교육 상담 실시

##### ❧ 세부추진계획

구 분	내 용	대 상	시 기	비 고
특수교육 및 특수교육지원센터 사업 상담	<ul style="list-style-type: none"> <li>○ 특수교육 및 진단·평가 전화 상담</li> <li>○ 특수교육지원센터 내방 상담</li> <li>○ 특수교육대상학생 학부모를 위한 상담 및 정보 제공                             <ul style="list-style-type: none"> <li>- 취학 및 진학 관련 정보 제공</li> <li>- 특수교육관련서비스 정보 제공 등</li> </ul> </li> </ul>	교사 · 학부모 · 유관기관 등	연중	
기대효과	<ul style="list-style-type: none"> <li>○ 특수교육에 대한 바른 이해로 개별 학생에 적합한 교육활동 참여 가능</li> <li>○ 취학 및 진학에 대한 정보 제공으로 학부모의 특수교육에 대한 이해력 증진</li> <li>○ 특수교육지원센터 사업에 적극적으로 참여하여 특수교육 서비스 수혜 증대</li> <li>○ 특수교육대상자 관련 서류 발급을 통한 학부모의 행정적 편의 확대</li> </ul>			

## 가-2. 영·유아 조기 발견 홍보

### » 목 적

- 장애의 조기 발견 및 특수교육 관련 서비스 지원을 통해 2차 장애 예방 및 발달 촉진
- 통합교육지원 내실화로 특수교육대상 영·유아 교육력 향상 및 통합교육 환경 개선

### » 방 침

- 장애 영·유아 무상교육 및 의무교육을 통한 특수교육 관련 서비스 홍보
- 장애 영·유아 선별검사 및 진단·평가를 통한 특수교육대상 영·유아 조기 발견

### » 세부추진계획

구 분	내 용	대 상	시 기	비 고
장애 영·유아 조기 발견 및 정보관리	○ 장애 영·유아 정보관리 - 유관 기관과 연계 - 특수교육현황 수시 점검	관내 유치원 · 어린이집	연중	
장애 영·유아 무상 및 의무교육 홍보 · 상담	○ 홍보 리플릿 제작 배포 ○ 홈페이지, 부모교육 및 상담, 유관 기관 협조를 통한 홍보	관내 유치원 · 어린이집		
기대효과	○ 복지시설, 의료기관, 가정 등에 거주하는 특수교육대상자 조기발견을 통한 학습권 보장 및 영·유아 교육력 향상 ○ 특수학급 미설치 특수교육대상유아에 대한 지원을 강화함으로써 유치원 특수교육의 질 향상 ○ 영유아의 장애 및 장애 가능성 조기 발견을 위한 홍보 활성화			

### 가-3. 특수교육 홍보

#### ❧ 목 적

- 지역사회 내에 특수교육 관련 정보 제공을 함으로써 특수교육지원센터 기능 및 역할 홍보
- 다양한 특수교육 관련 소식 제공을 통한 장애학생의 교육권 확보 및 특수교육 지원 확대

#### ❧ 방 침

- 특수교육 홍보자료 제작 후 유관 기관 협조를 통해 비치
- 기존 홈페이지를 점검하고 보완하여 운영
- 유관 기관을 대상으로 한 특수교육 관련 홍보자료 및 협조공문 발송

#### ❧ 세부추진계획

구 분	내 용	대 상	시 기	비 고
홍보자료 제작	<ul style="list-style-type: none"> <li>○ 특수교육지원센터 홍보자료 제작</li> <li>○ 특수교육지원센터 홍보물품 제작                             <ul style="list-style-type: none"> <li>- 관내 학교 배포</li> <li>- 관내 유관 기관 비치</li> <li>- 센터 내방객 안내 및 자료 전시</li> </ul> </li> </ul>	센터 내방객 · 유관기관 · 학부모 등	연중	
홈페이지 운영	<ul style="list-style-type: none"> <li>○ 홈페이지 점검 및 보완                             <ul style="list-style-type: none"> <li>- 홈페이지 최신 내용으로 수시 관리</li> <li>- 특수교육 관련 정보 탑재</li> <li>- 특수교육지원센터 주요 행사 탑재</li> <li>- 각종 특수교육 관련 자료 탑재</li> </ul> </li> </ul>	교사 · 학부모 · 학생 등	수시	
기대효과	<ul style="list-style-type: none"> <li>○ 지역사회 내 특수교육지원센터 기능 및 역할 홍보로 통합교육 내실화를 위한 기반 구축</li> <li>○ 관내 유관기관 협력 체계 구축을 통한 특수교육지원센터 기관 안내 협력 도모</li> </ul>			

## 가-4. 특수교육대상자 진단평가

### ❧ 목 적

- 특수교육대상자 선정에 관한 진단·평가 절차 확립을 통해 신뢰할 수 있고 타당한 선정의 판단 근거 모색
- 특수교육대상자 선정에 관한 진단·평가 사례를 탐색하고 이를 통해 진단·평가 전문성의 질적 제고 도모

### ❧ 방 침

- 연간 운영계획 수립 및 연 5회 정기 진단·평가 운영계획에 의거 추진하여 진단·평가 실시
- 의료적인 진단·평가(시력검사, 청력검사)는 병원에 의뢰하여 전문의 진단서 요청
- 신뢰도 높은 진단·평가를 위한 외부전문가 위촉 및 진단평가 역량강화 연수 실시
- 특수교육지원센터 진단평가 검사도구 보유 목록의 안내와 학교로의 원활한 대여 운영

### ❧ 세부추진계획

구 분	내 용	대 상	시 기	비 고
진단·평가팀	○ 진단·평가팀 구성 및 위촉 - 특수교사, 임상심리사, 언어치료사 등 ○ 연간 진단평가 운영계획 수립	특수교사 · 임상심리사 · 언어치료사 등	2~3월	
진단·평가 실시	○ 진단·평가 의뢰 접수 ○ 진단·평가 실시 ○ 진단·평가 결과 보고 및 누적관리	신규(재심사) 특수교육 대상학생	연중	
진단·평가 협의회	○ 진단·평가 위원 사전 협의회 실시 - 특수교육대상학생 장애 영역별 진단·평가 결과, 진단·평가 위원 의견서 등 협의 ○ 진단평가 결과협의회 실시 - 진단평가 실시 후 평가결과 사례 나눔	진단평가 위원		연5회
진단·평가 연수	○ 진단평가 위원 역량강화 연수	진단평가 위원	학기별 1회	
기대효과	○ 특수교육대상학생 선정 여부와 선정영역 및 적절한 교육적 지원 내용 등의 신뢰도 향상 ○ 정기적인 진단·평가 체계 구축 및 홍보 ○ 전문성 있는 진단·평가 위원 확보와 특수교육지원센터 진단평가 연수로의 연계 강화 ○ 진단평가 연수 활성화를 통한 진단평가 검사도구 활용 및 전문성 강화			

검사항목		전주특수교육지원센터 진단평가 검사도구 보유 목록
지능검사		<ul style="list-style-type: none"> <li>- 한국 웨슬러 유아용 지능검사 4판(K-WPPSI-Ⅳ)</li> <li>- 한국 웨슬러 아동용 지능검사 4판, 5판(K-WISC-Ⅳ, K-WISC-V)</li> <li>- 카우프만 아동용 지능검사 2판(KABC-Ⅱ) / 카우프만 간편지능검사(KBIT2)</li> <li>- 국립특수교육원 한국형 개인 지능검사(KISE-KIT)</li> </ul>
학습검사	선별검사	<ul style="list-style-type: none"> <li>- 학습장애 선별검사(LDST)</li> <li>- 학습장애 선별검사(LDSS)</li> </ul>
	진단검사	<ul style="list-style-type: none"> <li>- 국립특수교육원 기초학습능력검사(NISE-B·ACT)</li> <li>- 기초학습기능 수행평가체제 읽기/쓰기/수학(BASA)</li> <li>- 기초학습능력 종합검사(BASA:CT)</li> <li>- 한국판 학습장애 평가척도(K-LDES)</li> </ul>
언어검사		<ul style="list-style-type: none"> <li>- 아동용 발음평가 기록용지(APAC)</li> <li>- 영유아 언어발달검사(SELSI)</li> <li>- 취학 전 아동 수용 및 표현언어 발달척도(PRES)</li> <li>- 구문 의미 이해력 검사(KOSECT)</li> <li>- 언어 문제 해결력 검사(TOPS)</li> <li>- 언어이해·인지력검사</li> <li>- 수용·표현 어휘력검사(REVT)</li> <li>- 우리말 조음·음운검사(U-TAP) / 우리말 조음·음운검사2(U-TAP2)</li> <li>- 파라다이스 유창성 검사(P-FA)</li> <li>- 한국 아동 말더듬 검사(KOCS)</li> </ul>
사회성·적응행동검사		<ul style="list-style-type: none"> <li>- 사회성숙도검사(SMS)</li> <li>- 한국 유아 사회성 기술검사(K-SSRSP)</li> <li>- 국립특수교육원 적응행동검사(NISE-K·ABS)</li> </ul>
영유아 발달검사		<ul style="list-style-type: none"> <li>- 한국판 아동발달검사(K-CDI)</li> <li>- 한국판 유아 행동 척도2(PKBS-2)</li> <li>- 한국판 영유아 기질 및 비전형 행동 척도(K-TABS)</li> <li>- 한국판 베일리 영유아 발달검사 3판(K-Bayley-Ⅲ)</li> </ul>
운동능력검사		<ul style="list-style-type: none"> <li>- 한국판 아동 시지각 발달검사(K-DTVP-3판)</li> <li>- 한국판 시지각 발달검사-청소년용(K-DTVP-A)</li> <li>- 시각운동통합발달검사(VMI-6)</li> <li>- 아동 색 선로검사(CCTT)</li> <li>- 스트룹 아동 색상-단어검사(STROOP)</li> </ul>
정서행동·자폐성검사		<ul style="list-style-type: none"> <li>- 아동 청소년 행동평가 척도(CBCL)</li> <li>- 정서지능검사(K-EQ-i:YV)</li> <li>- 한국판 정서행동문제 검사(K-SAED)</li> <li>- 한국ADHD진단검사(K-ADHDDS)</li> <li>- 한국판 아동기 자폐평정척도2(K-CARS2)</li> <li>- 한국 자폐증 진단검사(K-ADS)</li> <li>- 국립특수교육원 정서·행동검사(NISE-K·EBS)</li> <li>- 국립특수교육원 자폐성장장애검사(NISE-K·ART) - 구입예정</li> </ul>

※ 장애 영유아 진단검사비 지원 개요 ※

구 분	추진 내용					
도입 시기	- 2024년 3월 ~					
지원 대상	<div><div><div>- 특수교육대상자 선정을 의뢰한 0세~5세 영·유아</div><div>※ 영유아 건강검진 발달평가 결과 추적 검사요망 이상 단계</div></div><table><tr><td>단계구분</td><td>빠른 수준</td><td>또래 수준</td><td>추적검사 요망</td><td>심화평가 권고</td></tr></table><div><div>* 병원에서 발급한 「영유아 건강검진 결과 통보서」의 발달평가 결과</div><div>※ 신청자가 많을 경우 높은 연령 우선 지원(생년월일 기준)</div></div></div>	단계구분	빠른 수준	또래 수준	추적검사 요망	심화평가 권고
단계구분	빠른 수준	또래 수준	추적검사 요망	심화평가 권고		
지원 금액	<div><div>- 1인당 1회, 25만원 이내 실비 지원</div><div>※ 보건소에서 영유아 건강검진 발달장애 정밀진단비 지원을 받은 대상자는 지원금의 차액 중 본인부담금 10%를 제외한 금액 지원</div></div>					
지원 범위	- 진단비, 검사비 항목					
지원 방법	- 학부모가 진단검사비 선 결제 후, 교육(지원)청에 진단검사비 지원 신청					
제출서류	<div><div>- 주민등록등본 1부</div><div>- 영유아 건강검진 결과 통보서(발달평가결과 추적검사 요망 이상). 의사 진단서 또는 의사 소견서, 장애인증명서(복지카드) 중 1부</div><div>- 진단비 영수증(진료비 세부산정내역서 포함) 원본 1부</div><div>- 통장 사본 1부</div><div>- 장애영유아 진단검사비 신청서 1부</div><div>※ 제출 서류 중 주민번호 뒷자리 삭제 후 사본으로 제출 가능함</div></div>					

## 가-5. 특수교육대상자 정보관리

### ❧ 목 적

- 특수교육대상자의 상시적인 정보 관리를 통한 특수교육 관리 체계 강화
- 특수교육대상자 현황을 파악하여 서비스 주제와 범위 선정
- 특수교육대상자, 특수교육 기관 및 인력, 특수교육 지원 서비스 등 특수교육 관련 현황조사를 통하여 특수교육 정책 수립을 위한 기초 자료 제출

### ❧ 방 침

- 특수교육대상학생 선정·배치대장 및 진단·평가결과통지서 관리
- 각 학교별 특수교육대상학생 현황 및 특수교육 관련 서비스 지원 내역 관리
- 나이스-특수교육통계를 통해 학교별 제출 현황 검토 및 특수교육지원센터 현황 기입

### ❧ 세부추진계획

구 분	내 용	대 상	시 기	비 고
특수교육대상학생 정보·현황 관리	○ 각 학교별 특수교육대상학생 현황 파악 - 특수교육 업무 담당 교사 현황 - 특수교육대상학생 소속 학급(학년 반), 복지카드 소지 여부, 선정 여부 등 현황 - 관내 특수학급 현황	관내 특수교육 대상학생 · 교사 등	학기 초 (3월)	
	○ 특수교육대상학생 현황 관리 - 영유아(재택, 어린이집) 현황 수시 관리 - 각 학교별 대상자 파악 - 선정·배치 및 진단·평가 내용 관리 - 지원 내역 관리	관내 특수교육 대상학생	수시	
특수교육통계	○ 특수교육통계 조사 - 특수학급 현황 - 일반학급 배치 현황(전일제) - 통합학급 현황 - 특수교육지원센터 전반	특수업무 담당교사 · 특수교육지원 센터 담당자	4~5월	
기대효과	○ 특수교육대상학생 취학 및 재배치 관련 상담의 질 향상 ○ 특수교육지원센터와 학교별 특수교육 업무 담당 교사와의 소통 증진 ○ 특수교육지원센터 사업 연구 기초자료로 활용			

## 나. 연수 활성화 · 교수학습활동강화

### 나-1. 통합학급 교사 대상 역량강화 연수

#### 목 적

- 일반학교 배치 특수교육대상학생 지원체제 구축을 통한 통합교육 내실화
- 일반교사의 특수교육에 대한 업무 이해도 향상을 통한 통합교육 성과 제고

#### 방 침

- 특수교육 업무 담당교사의 의견 수렴을 통한 실제 업무 수행에 필요한 내용으로 구성
- 통합학급 교사가 특수교육대상학생에게 수업에서 적용할 수 있는 실제적 내용으로 연수 구성
- 통합학급 교사의 전문성 강화를 위한 다양한 전문가를 초빙하여 내실화된 연수 운영

#### 학교 구성원의 통합교육 역량강화

- 일반학교 교(원)장 연수: 장애인식개선 및 장애인권 관련 내용이 반드시 포함된 특수(통합)교육 관련 연수 3시간 이상 이수
- 통합학급 교사: 특수교육 관련 직무연수 15시간 이수 권장

#### 세부추진계획

구 분	내 용	대 상	시 기	비 고
특수교육 업무 담당교사 (특수학급 미설치교)	○ 특수교육 업무 수행 시 필요한 내용 안내 - 개별화교육지원팀 구성 및 운영 안내 - 장애유형별 행동특징 및 교수학습 방법 등 - 특수교육관련서비스, 장애인식개선교육 등	특수교육 업무담당교사	연중	2023. 12월중 수요조사 완료
통합학급 교사 역량강화 연수	○ 통합교육 활성화를 위한 다양한 연수 안내 - 통합학급 내 장애유형에 맞는 학습지도 - 통합학급 운영에 효과적인 장애이해교육 - 장애학생 도전적행동 중재 - 특수교육 관련 법령 등 정보제공 - 통합학급에서 적용가능한 교수학습기술	관내 통합학급교사		
기대효과	○ 통합학급 교사의 특수교육에 대한 이해력 제고 및 전문성 증대 ○ 교육환경에 대응하는 다양한 교육정보 제공으로 교원의 직무수행 능력 증진 ○ 특수교육대상학생의 장애유형별 특성 이해를 통한 교육적 지원 능력 향상 ○ 통합교육에 대한 다양한 이해를 통해 내실있는 통합교육 여건 조성			



## 나-2. 특수학급 교사 대상 역량강화 연수

### 목 적

- 다양한 교육소재를 소개하여 특수교사의 교육과정 재구성 및 수업 역량 강화
- 여러 분야의 기관 및 새로운 소재를 연수 주제로 운영하여 특수교사의 관심 분야로의 탐색 도모

### 방 침

- 특수교사가 학교 현장에서 특수교육대상학생에게 수업을 통해 적용할 수 있는 실제적 내용 구성
- 특수교육의 전문성 강화를 위한 여러 분야의 전문가를 초빙하여 다양한 연수 형태로의 진행

### 세부추진계획

구 분	내 용	대 상	시 기	비 고
특수학급 교사 역량강화 연수	<ul style="list-style-type: none"> <li>○ 특수교육 현장에 유용한 주제 구상</li> <li>○ 특수교육 연수 구성을 위한 전문가 초빙</li> <li>○ 역량강화 연수 운영계획 수립 및 안내                             <ul style="list-style-type: none"> <li>- 연수 운영에 따른 의견 수렴</li> </ul> </li> <li>○ 특수교육환경 변화에 대응하는 연수                             <ul style="list-style-type: none"> <li>- 특수교사 디지털 역량강화 연수</li> <li>- 장애학생 디지털 리터러시 및 SW·AI 활용</li> <li>- 작가와의 만남을 통한 활용가능한 연수 구성</li> </ul> </li> <li>○ 특수교육 전문성 역량강화 연수                             <ul style="list-style-type: none"> <li>- 특수교육대상학생 교과(군) 교수학습기술</li> <li>- 진단평가 검사도구 해석방법</li> <li>- 장애학생 일상생활적응훈련 지도</li> <li>- 장애학생 도전적행동 중재</li> </ul> </li> </ul>	관내 특수교사	연중	2023. 12월중 수요조사 완료
기대효과	<ul style="list-style-type: none"> <li>○ 특수교육 환경 변화에 대응할 수 있는 다양한 연수 구성을 통한 특수교사의 역량강화 및 전문성 증진</li> <li>○ 특수교사의 전문성 신장을 통해 특수교육대상학생의 학습권 강화</li> <li>○ 다양한 분야의 교육적 요소를 소개함으로써 특수교사의 교육과정 운영 및 수업 구성 확대</li> </ul>			

### 나-3. 특수교육지원인력 역량강화 연수

#### 목 적

- 특수교육대상학생에 대한 인력 지원을 통해 특수교육의 질 향상
- 중증장애학생의 교육활동 참여 보장
- 장애학생활동지원 사회복지요원의 자질과 소양 함양

#### 방 침

- 특수교육 현장 변화에 대응하는 연수 운영
- 특수교육대상학생 지원 방법에 대한 사례 중심 연수 운영
- 사회복지요원의 업무역량 강화를 위한 직무교육 내실화 강화
  - (신규요원) 배치 3개월 이내 지역교육청별 16시간 이상 직무교육 실시
  - (기존요원) 학교에서 연 2회 이상 직무교육(장애인권·직무역량교육 등) 실시
- ※ 국립특수교육원 「특수교육 지원인력 역량강화 기본과정」 등 활용

#### 세부추진계획

구 분	내 용	대 상	시 기	비 고
장애학생 활동지원 사회복지요원 연수	<ul style="list-style-type: none"> <li>○ 장애학생활동지원 사회복지요원의 역량 강화를 위한 연수 운영</li> <li>○ 특수교육대상학생을 효과적으로 지원하기 위해 장애인권교육과 장애학생 활동지원 직무교육을 포함하여 운영</li> </ul>	장애학생 활동지원 사회복지 요원	학기별 1회	
기대효과	<ul style="list-style-type: none"> <li>○ 장애학생활동지원 사회복지요원의 특수교육대상학생에 대한 이해 및 책무성 강화</li> <li>○ 장애학생활동지원 사회복지요원의 장애인식개선 도모와 장애인권의 관심 증대</li> </ul>			

#### 나-4. 특수교육대상유아 교육프로그램

##### ❧ 목 적

- 문화예술 체험활동으로 인한 장애 영유아의 신체기능 및 정서 함양 촉진
- 협동활동으로 언어 발달 및 또래 관계 형성을 위한 사회성 증진 기대

##### ❧ 방 침

- 놀이를 바탕으로 하는 문화예술 체험 프로그램 운영
- 교사 대상 만족도 조사를 기반으로 프로그램의 교육내용 및 현장에서의 운영 적절성 등 검토
- 특수교육대상유아 문화예술 프로그램 참여 결과와 의견 수렴을 통한 향후 계획 보완 운영
- 기관방문형, 견학체험형 등 다양한 방법을 구상하여 프로그램 참여 방안 확대 실시

##### ❧ 세부추진계획

구 분	내 용	대 상	시 기	비 고
특수교육대상유아 문화예술활동	○ 찾아가는 문화예술활동 체험 프로그램 - 오감을 활용한 예술 감수성 함양 - 퍼포먼스 미술놀이를 통한 창의성 확장 - 흙놀이를 통한 정서 함양	유치원 특수학급	4월~11월	
	○ 방문하는 문화예술활동 체험 프로그램 - 흙, 물감, 물 등 자연소재를 활용한 체험형 놀이기관 방문 지역사회 적응 지도 - 질서지키기, 식사예절, 또래와의 관계유지 등 일상생활 적응능력 함양			
기대효과	○ 문화예술 프로그램을 통한 유치원 현장의 교육력 향상 ○ 놀이 형태를 통한 긍정적 정서 함양 및 창의력 증진 ○ 또래 관계 형성을 위한 사회성 및 언어 발달			

## 나-5. 특수교육대상학생 문화예술 프로그램

### ❧ 목 적

- 장애학생 문화예술활동 체험 기회 제공을 통해 소질과 재능 발굴 및 여가생활 다양화 도모
- 장애학생의 다양한 문화 예술 욕구 충족을 통한 장애학생 자존감 향상 및 자기효능감 증진

### ❧ 방 침

- 특수교육 환경 변화에 유연하게 대응할 수 있는 문화예술활동 프로그램 개설
- 작년도 만족도조사를 기반으로 프로그램의 교육내용 및 현장에서의 운영 적절성 등 검토
- 특수교육대상학생 문화예술 프로그램 수업참여 결과와 의견수렴을 통한 향후 계획 보완 운영

### ❧ 세부추진계획

구 분	내 용	대 상	시 기	비 고
특수교육대상학생 문화예술활동	<ul style="list-style-type: none"> <li>○ 전문적 문화예술 강사풀 구성</li> <li>○ 작년도 만족도조사 결과 검토 및 교육내용 검토</li> <li>○ 프로그램 운영계획 및 세부 내용 수립                             <ul style="list-style-type: none"> <li>- 찾아가는 문화예술프로그램 운영계획 안내</li> <li>- 관내 특수학급 신청 접수</li> <li>- 문화예술 프로그램 운영 및 실사</li> <li>- 프로그램 실시 후 만족도 조사 및 평가</li> </ul> </li> </ul>	관내 초등학교 특수학급	연중	
	<ul style="list-style-type: none"> <li>○ e스포츠와 IT 활용을 통한 정보화 문화 예술 프로그램</li> <li>○ 예체능 요소를 활용한 문화예술 프로그램</li> <li>○ 정서함양 및 진로·취업과 연계가능한 소재</li> <li>○ 취미와 여가활동으로 접할 수 있는 프로그램</li> </ul>			
기대효과	<ul style="list-style-type: none"> <li>○ 문화예술활동 체험을 통한 특수교육대상학생 자아존중감 및 자기효능감 증진</li> <li>○ 특수교육대상학생의 다양한 분야 체험을 통한 자기계발 및 취미로의 연계 도모</li> <li>○ 건전한 여가활용 방법 습득을 통해 심신 재충전 및 자기관리 능력 향상</li> </ul>			

## 나-6. 특수교육대상학생 미래교육 프로그램

### ❧ 목 적

- 장애학생 미래교육 프로그램을 통해 논리력, 이해력, 창의력 신장 및 미래교육 역량강화
- 장애학생의 정보화 능력 신장을 통한 건전한 여가생활 개발 및 삶의 질 제고

### ❧ 방 침

- 특수교육 환경 변화에 유연하게 대응할 수 있는 미래교육 프로그램 개설
- 작년도 만족도조사를 기반으로 프로그램의 교육내용 및 현장에서의 운영 적절성 등 검토
- 특수교육대상학생 미래교육 프로그램 수업참여 결과와 의견수렴을 통한 향후 계획 보완 운영

### ❧ 세부추진계획

구 분	내 용	대 상	시 기	비 고
<div>특수교육대상학생 미래교육 프로그램</div>	<div> <div> ○ 전문적 미래교육 강사풀 구성</div> <div>○ 작년도 만족도조사 결과 검토 및 교육내용 검토</div> <div> <div>○ 프로그램 운영계획 및 세부 내용 수립</div> <div> <div>- 찾아가는 미래교육프로그램 운영계획 안내</div> <div>- 관내 특수학급 신청 접수</div> <div>- 미래교육 프로그램 운영 및 실사</div> <div>- 프로그램 실시 후 만족도 조사 및 평가</div> </div> </div> </div> <div> <div>○ 코딩교육을 통한 SW·AI교육 프로그램</div> <div>○ 코딩로봇을 활용한 다양한 알고리즘 수업</div> <div>○ 관찰력, 상상력, 소근육발달 및 수학적 사고력 신장</div> <div>○ 4차 산업혁명 시대의 교육 프로그램 준비</div> </div>	<div>관내 중·고 특수학급</div>	<div>연중</div>	
<div>기대효과</div>	<div> <div>○ 코딩프로그램을 통한 특수교육대상학생의 논리력, 이해력, 창의력 신장</div> <div>○ 특수교육대상학생의 SW·AI 체험을 통한 4차 혁명 시대의 미래교육 역량강화</div> <div>○ 정보화 능력 신장을 통해 건전한 여가생활 및 자기 효능감 고취</div> </div>			

## 나-7. 전주 장애청소년 챔버 오케스트라 '위더스(WITH US)' 운영 지원

### 목 적

- 특수교육대상학생의 음악적 재능 발굴 및 육성
- 다양한 음악 활동을 통한 장애인식 개선 및 사회적 편견 해소
- 음악적 공감을 통한 장애인과 비장애인 간 소통의 장 마련

### 방 침

- 관내 초·중·고등학교 및 특수학교에 재학 중인 특수교육대상학생 중 새싹 위더스 단원 선발
- 2024년도 새싹 위더스 선발 단원 중 악기 지원 대상 기준에 해당하는 경우 악기 지원(대여)
- 새싹 위더스 단원의 위더스 승급 오디션 실시를 통해 위더스 단원 선발
- 새싹 위더스 정기연습 주 2회(4시간) · 위더스 정기연습 주 2회(4시간) 운영
- 위더스 음악·문화 나들이를 통한 음악적 체험 기회 확대
- 위더스·새싹위더스 작은 음악회 개최 및 운영

### 세부추진계획

구 분	내 용	대 상	시 기	비 고
특수교육대상학생 문화·예술 활동 운영 및 지원	○ 위더스 정기연습 - 장애학생의 꾸준한 연습을 지원하여 악기 연주에 대한 자신감 증진 - 새싹위더스 정기 연습 지원을 통한 향후 오케스트라 활동으로의 확대 기대	관내 초·중·고 및 특수학교에 재학 중인 특수교육대상 학생 중 악기 연주에 관심이 있는 학생 선발	연중	
	○ 위더스 음악·문화 나들이 - 위더스 단원의 협동과 유대감을 강화하는 형태로 음악을 활용한 여가생활 확장		6월 (예정)	
	○ 위더스 작은 음악회 - 위더스 단원의 정기연습을 통한 음악적 성과 확인과 성취감 고취		11월 (예정)	
기대효과	○ 특수교육대상학생의 장애유형 및 정도를 고려한 개별화된 예술교육 지원 ○ 특수교육대상학생의 음악적 재능 발굴 및 협연을 통한 자신감과 사회성 향상 ○ 관·현악 오케스트라 연주를 통한 장애인식과 비장애 학생들과의 공감대 형성			

## 다. 특수교육관련서비스 지원

### 다-1. 가족지원(학부모교실)

#### ❧ 목 적

- 장애 학생 학부모들만의 시간을 통해 신체적·정서적 안정감 제공
- 학령기 장애 학생의 학부모에게 아동의 자립생활 및 일상생활 적응 강화를 위한 연수 운영
- 특수교육에 대한 이해와 기초 소양 함양 및 학부모 간 정보교환, 연대의 기회 제공

#### ❧ 방 침

- 특수교육대상학생 학부모의 자녀교육 역량 강화를 위한 여러 소재의 연수 운영
- 특수교육대상학생 학부모에게 필요한 프로그램을 선정하여 전문 강사가 진행

#### ❧ 세부추진계획

구 분	내 용	대 상	시 기	비 고
학부모연수	<ul style="list-style-type: none"> <li>○ 수요조사를 고려한 프로그램 선정 및 강사 섭외</li> <li>○ 학부모 교실 운영 안내</li> <li>○ 인원과 기준에 따라 참여 학부모 선정</li> <li>○ 연수 시행 및 만족도 조사</li> <li>○ 만족도 조사에 따른 내년도 계획안 반영(피드백)</li> </ul>	관내 특수교육 대상학생 학부모	연중	
기대효과	<ul style="list-style-type: none"> <li>○ 자녀에 대한 학부모의 관심과 이해 증대 및 자녀 양육코칭 역량 강화</li> <li>○ 특수교육대상학생 학부모 간 유용한 정보공유 및 네트워크 형성</li> <li>○ 지역사회기관 연계교육 또는 정보전달 연수 등을 통한 학부모의 자녀에 대한 이해와 의사소통기회 강화</li> </ul>			

## 다-2. 가족지원(가족상담 및 가족캠프)

### ▶▶ 목 적

- 특수교육대상학생의 가족에게 다양한 지원을 제공하여 가족 간 커뮤니티를 형성
- 가족 공동체 회복을 통해 궁극적으로 장애 학생 및 학생의 가족 전체의 삶의 질 향상
- 특수교육대상학생의 건강한 학교생활 도모 및 가족 전체의 심리·정서적 발달 지원

### ▶▶ 방 침

- 상담분야의 전문가를 초빙하여 지속적이고 유기적인 가족 상담 운영
- 장애학생 인권지원단과 긴밀하게 연계하여 다각도의 분야에서 특수교육대상학생 및 가족을 대상으로 심리정서 지원 및 문제해결 도모
- 상담기관과의 긴밀한 연계를 통한 특수교육대상자 가족을 대상으로 피드백과 문제해결방향 연계 지원
- 특수교육대상자 가족의 요구와 진행상황을 지속적으로 반영한 수요자 중심의 상담 및 캠프 운영

### ▶▶ 세부추진계획

구 분	내 용	대 상	시 기	비 고
가족상담	<ul style="list-style-type: none"> <li>○ 가족상담계획 안내 및 신청 접수</li> <li>○ 학교와 특수교육지원센터의 협력을 통한 가족상담 신청의 배경상황 확인 및 기관과의 연계</li> <li>○ 가족 상담이 필요한 가족에게 상담 실시 (가족구성원의 문제 및 해결 방향 제시를 위한 상담)</li> <li>○ 상담센터와의 연계를 통해 가족과 일정 조율 후 가족상담 운영</li> </ul>	특수교육 대상학생 · 가족구성원	연중	
가족캠프	<ul style="list-style-type: none"> <li>○ 가족캠프 계획 안내 및 신청 접수</li> <li>○ 인원과 기준에 따른 가족캠프 참여 가족 선정</li> <li>○ 가족캠프 진행 후 평가(만족도조사)</li> <li>○ 만족도 조사에 따른 내년도 계획안 반영(피드백)</li> </ul>	특수교육 대상학생 · 가족구성원	6~7월	
기대효과	<ul style="list-style-type: none"> <li>○ 특수교육대상학생 가족의 성숙함과 안정된 삶 구축</li> <li>○ 부모, 형제, 자매 등 가족 구성원에 대한 이해 및 유대감 형성</li> <li>○ 특수교육대상학생 가족의 자아효능감 및 자아존중감 강화</li> <li>○ 가족 구성원 간의 의사소통기회 및 참여 증진</li> </ul>			



### 다-3. 치료지원

#### ▶▶ 목 적

- 특수교육대상학생에 대한 특수교육활동 및 통합교육 지원
- 특수교육대상학생의 생활적응능력 향상 및 2차 장애 예방

#### ▶▶ 방 침

- 치료지원 제공기관을 활용한 치료지원: 월 17만원 이내 실비 지원
  - 취학의무 면제 또는 유예의 경우 치료지원 불가
- 치료지원 진단·평가 결과에 의거하여, 개별화교육지원팀에서 치료지원 내용과 방법 결정
  - 지원영역: 물리·작업·언어치료, 청능훈련, 보행훈련, 기타(심리운동, 음악치료, 미술치료, 감각통합)
- 치료지원 진단·평가 실시 및 전문치료사에 의한 영역별 치료지원 제공
- 치료지원 제공시간은 1회당 50분(보호자 상담 포함)으로 하며, 주 1회 제공을 권장(월 4회)

#### ▶▶ 세부추진계획

구 분	내 용	대 상	시 기	비 고
치료지원	<ul style="list-style-type: none"><li>○ 치료지원 신청 안내 및 접수</li><li>○ 영역별 치료지원 대상자 선별을 위한 진단·평가<ul style="list-style-type: none"><li>- 진단평가 결과통지서를 통한 교육지원 내용 확인</li></ul></li><li>○ 치료지원 전자카드(꿈활짝카드) 발급</li><li>○ 치료지원 진단평가 결과 안내(학부모, 학교)</li></ul>	치료지원 대상자	연중	
치료지원 제공기관 모니터링	<ul style="list-style-type: none"><li>○ 치료지원 서비스 강화 및 질 관리 개선<ul style="list-style-type: none"><li>- 치료지원 제공기관 모니터링 점검 안내</li><li>- 학기별 관내 치료지원기관 현장 점검 및 모니터링 실시</li><li>- 치료지원 점검에 따른 추후지도 및 사후관리</li></ul></li></ul>	치료지원 전자카드 가맹점		
협조 및 유의사항	<ul style="list-style-type: none"><li>○ 특수교육대상자 치료지원 운영시간은 방과 후 시간을 원칙으로 함</li><li>○ 보건복지부 발달재활서비스와 동일 영역일 경우 중복 지원 불가</li><li>○ 개별화교육지원팀에서 치료지원의 내용과 방법 결정</li><li>○ 치료지원 영역 변경 시 개별화교육지원팀의 협의 후 영역 변경 신청서에 사유 작성</li><li>○ 치료지원대상학생 지침 숙지를 통한 중복 지원 방지</li></ul>			

## 특수교육대상학생 치료지원 제공 절차 흐름도



## 다-4. 방과후학교지원

### ▶▶ 목 적

- 특수교육대상 학생의 특기.적성 계발 기회 제공
- 특수교육대상 학생의 방과후학교 교육지원으로 교육복지 증진
- 특수교육대상 학생의 방과후학교 운영비 지원을 통한 학부모의 사교육비 경감

### ▶▶ 방 침

- 유·초·중·고·특수학교의 희망하는 특수교육대상학생을 대상으로 실시
  - 교내형: 1개 프로그램 당 월 60만원 지원(4명 이상, 유치원 3명 이상)
  - 교내 일반·외부 방과후학교 프로그램: 1인당 월 10만원 범위 내에서 지원
- 교내 방과후 과정 참여를 원칙으로 하나 부득이한 경우 관인 등록된 비영리기관이나 영리기관에서 수강할 수 있음 **(단, 영리기관은 음악, 미술, 체육 영역에 한함)**

### ▶▶ 세부추진계획

구 분	내 용	대 상	시 기	비 고
방과후학교 지원	○ 방과후학교 지원 신청 계획 및 신청서 안내 ○ 방과후학교 지원 신청 취합 ○ 방과후학교 지원 예산 학교로 재배정 및 교부 - 총 소요액 신청액을 2회로 나누어 지원	방과후학교 지원을 희망하는 특수교육 대상학생	학기초	신규 또는 전·입학의 경우 담당자와 협의 후 예산 신청
협조 및 유의사항	○ 취학 유예한 특수교육대상학생은 지원대상에서 제외 ○ 방과후학교 지원, 방과후 자유수강권, 유아학비 방과후 지원비와 중복 지원 불가 ○ 목적에 맞는 집행 및 복무 관리 철저			

#### \* 청소년 발달장애학생 방과후활동서비스

지자체에서 제공하는 청소년 발달장애학생의 다양한 활동 및 프로그램을 통한 안전한 돌봄 서비스

문의: 지역 발달장애인지원센터(전국 17개 광역 시도) 및 보건복지상담센터(☎129)

신청: 보호자가 읍·면·동 주민센터 방문

- 대상: 초·중·고·특수학교, 전공과에 재학 중인 「장애인복지법」상 등록된 지적 및 자폐성 장애학생  
 (만6세 이상~만 18세 미만) ※ 만 18세 이상의 재학생의 경우 재학증명서 제출 시 이용 가능
  - 지역아동센터, 청소년 방과후아카데미, 장애인 거주시설 입소자 등 다른 복지서비스 이용자 제외
  - 돌봄 취약가구(기초생보, 학부모, 맞벌이가구 등)의 자녀 및 일반 중·고등학교 재학 중인 발달장애학생 우선적으로 선발
  - 방과후학교 참여자는 우선순위에서 제외하나, 10시간 이하 이용자는 우선순위 선발 가능
- 제공기관: 주간활동제공기관, 사회복지법인, 장애인복지관, 발달재활기관, IL센터, 사회적기업, 사회적협동조합 등  
 시·군·구로부터 지정받은 기관

## 다-5. 통학비지원

### ▶▶ 목 적

- 특수교육대상자의 교육기회 확대를 위한 통학편의 제공
- 통학 편의 제공을 통한 특수교육대상자의 학습권 보장

### ▶▶ 방 침

- 대중교통비 실비 및 유류비(km당 200원)
- 1일 2회, 실제 통학일수 기준 보호자에게 지급
- 사립유치원 특수교육대상유아 의무교육비 지원 대상자는 통학비 지원 제외  
(의무교육비에 통학비 포함)

### ▶▶ 세부추진계획

구 분	내 용	대 상	시 기	비 고
통학비지원	<ul style="list-style-type: none"> <li>○ 통학비지원 신청 계획 및 신청서 안내</li> <li>○ 통학비지원 신청 취합</li> <li>○ 통학비지원 예산 학교로 재배정 및 교부</li> </ul>	통학비 지원을 희망하는 특수교육 대상학생	학기초	신규 또는 전·입학의 경우 담당자와 협의 후 예산 신청
협조 및 유의사항	<ul style="list-style-type: none"> <li>○ 통학비 지원 여부는 매해 ‘통학비 지원 대상자 선정기준’에 따라 개별화교육지원팀에서 선정 여부를 결정함</li> <li>○ NEIS 출결사항을 확인하여 정규교육과정 내 실제 출석일수 지원</li> <li>○ 통상적 교육과정에 따른 통학비만 지급</li> <li>○ 운영 목적에 맞지 않는 지출이 발생하지 않도록 유의</li> </ul>			

## 다-6. 특수교육대상유아 의무교육비 지원

### ❧ 목 적

- 장애의 조기발견 및 조기교육을 통해 2차 장애예방
- 특수교육대상유아의 생활적응능력 및 발달 촉진과 교육력 향상

### ❧ 방 침

- 사립유치원에 취원 및 재원 중인 만3세~5세 특수교육대상유아 중 무상교육 미희망 유치원 재원중인 유아
- 유아학비 등 지원을 통한 지원방식 일원화
- 무상교육 희망 유치원: 유아학비(교육과정+방과후과정) + 무상교육비
- 무상교육 미희망 유치원: 유아학비(교육과정+방과후과정) + 의무교육비 차액분(별도 신청)

무상교육 희망여부	특수교육대상유아							
	기본(전체유아 동일)				차액분(별도 신청)			합계
	유아학비		무상교육비	소계	방과후비	의무교육비 (차액분)	소계	
	교육과정비	방과후비						
희망	280	70	135	485	30	0	30	515
비희망	280	70	0	350	30	101	131	481

### ❧ 세부추진계획

구 분	내 용	대 상	시 기	비 고
의무교육 지원	<ul style="list-style-type: none"> <li>○ 의무교육비 지원 신청 계획 및 신청서 안내</li> <li>○ 의무교육비 신청 취합</li> <li>○ 의무교육비 예산 학교로 재배정 및 교부</li> </ul>	사립유치원에 재원 중인 특수교육대상 유아	학기초	
협조 및 유의사항	<ul style="list-style-type: none"> <li>○ 초등학교 취학 유예가 되지 않도록 적극적 안내</li> <li>○ 누리과정 지원비 또는 지방자치단체의 지원금을 제외하고 신청할 수 있도록 철저히 확인</li> <li>○ 의무교육비를 지원받는 특수교육대상유아는 매월 교육과정 운영 일수의 15일 이상을 출석해야함(15일 미만 출결할 때 날짜로 계산함)</li> </ul>			

## 다-7. 특수교육 보조공학기기 지원

### ▶▶ 목 적

- 특수교육대상학생의 장애유형 및 정도를 고려한 맞춤형 교수·학습 보조공학기기 지원 확대
- 체계적인 교수·학습 보조공학기기 지원을 통한 장애학생의 핵심 역량 강화
- 장애학생 미래 교육 준비를 위한 특수교육 교수·학습 보조공학기기 대여 확충

### ▶▶ 방 침

- 특수교육 환경 변화에 대한 대응과 교육여건에 따라 장애유형별 맞춤형 보조공학기기 지원
- 보조공학기기 활용 방법 연수 및 현장지원 강화

### ▶▶ 세부추진계획

구 분	내 용	대 상	시 기	비 고
보조공학기기 대여	<ul style="list-style-type: none"> <li>○ 보조공학기기 지원 계획 안내                             <ul style="list-style-type: none"> <li>- 보조공학기기 목록 및 신청 방법</li> <li>- 보조공학기기 관리·대여·반납</li> </ul> </li> <li>○ 보조공학기기 지원을 위한 실사 운영</li> <li>○ 보조공학기기 활용방법 연수 및 현장지원                             <ul style="list-style-type: none"> <li>- 지속적인 관리 및 지원</li> </ul> </li> <li>○ 보조공학기기 추수지도                             <ul style="list-style-type: none"> <li>- 체계적인 정보 관리</li> <li>- 보조공학기기 지원 상황 점검</li> <li>- 추수 지도상황 제출·재대여 신청</li> </ul> </li> </ul>	관내 특수교육 대상학생 · 교사 등	연중	
기대효과	<ul style="list-style-type: none"> <li>○ 장애 유형 및 정도를 고려한 교수·학습 보조공학기기 지원을 통해 교육의 질 향상</li> <li>○ 일반학교에 배치된 장애학생에 대한 교수·학습 보조공학기기 지원으로 통합교육의 효과 증대</li> <li>○ 장애학생 미래 교육 준비를 위한 교수 학습 보조공학기기 대여로 교실수업 개선 지원</li> </ul>			

## 다-8. 청각장애거점센터 운영

### ❧ 목 적

- 전북특별자치도 내 일반학교 배치 청각장애 학생의 교육지원 체계 구축
- 청각장애학생을 위한 보조공학기기 및 편의 제공 지원을 통한 학습권의 보장
- 청각장애에 대한 인식개선의 기회 제공으로 행복한 학교 교육 실천

### ❧ 방 침

- 청각장애학생 교육 여건에 따라 맞춤형 보조공학기기 및 편의 제공 지원
- 청각장애학생 통합학급 대상 청각장애인식개선 프로그램 실시
- 청각장애학생 지원 연수 운영 등 현장지원 강화

### ❧ 세부추진계획

구 분	내 용	대 상	시 기	비 고
청각장애학생 교수·학습 보조공학기기 지원	<ul style="list-style-type: none"> <li>○ 보조공학기기 지원 계획 안내</li> <li>○ 보조공학기기 실사 및 선정 협의회 운영</li> <li>○ 보조공학기기 대여 지원</li> <li>○ 보조공학기기 활용방법 연수 및 현장지원               <ul style="list-style-type: none"> <li>- 지속적인 관리 및 지원</li> </ul> </li> <li>○ 보조공학기기 지원 상황 점검 및 추수지도 상황 제출·재대여 신청</li> </ul>	전라북도 일반학교 재학 청각장애 특수교육 대상학생	연중	
청각장애학생 편의 제공 지원	<ul style="list-style-type: none"> <li>○ AI기반 실시간 문자 통역 지원               <ul style="list-style-type: none"> <li>- 소보로 소프트웨어를 통한 문자 통역</li> </ul> </li> <li>○ 원격 속기 문자 통역 지원               <ul style="list-style-type: none"> <li>- 속기사를 통한 원격 속기 문자 통역</li> </ul> </li> <li>○ 수어 통역 지원               <ul style="list-style-type: none"> <li>- 수어 통역사를 통한 수어 통역</li> </ul> </li> </ul>			
청각장애거점센터 교육·연수 운영	○ 청각장애학생 통합학급 대상 청각장애 장애인식개선 프로그램 운영	청각장애학생 통합학급		
	○ 청각장애학생에 대한 이해 제고를 위한 청각장애학생 학부모, 교사 등 연수 운영	학부모 · 교사		
기대효과	<ul style="list-style-type: none"> <li>○ 장애유형과 정도를 고려한 맞춤형 지원을 통해 교육기회 증진 및 교육력 향상</li> <li>○ 청각장애 특수교육대상학생의 보조공학기기 및 편의 제공을 통한 학습권 강화</li> <li>○ 장애인식개선교육을 통해 더불어 살아가는 사회 통합 분위기 조성</li> </ul>			

## 전주특수교육지원센터 보조공학기기 보유 목록

- 2024. 03. 01. 현황 -

순	구분	품명	수량	비고
1	노트북컴퓨터	노트북	9	
2	태블릿PC	포유디지털	4	
3		갤럭시탭 A 10.5	2	
4		갤럭시탭 S4	2	
5		갤럭시탭 S6	1	
6		갤럭시탭 S7	2	
7		갤럭시탭 S8	1	
8		아이패드	3	
9	의사소통 보조기기	토커에이블 4버튼	1	
10		토킹버튼 6개세트	2	
11		고토크 플러스 4	1	
12		고토크 플러스 9	2	
13		고토크 플러스 20	2	
14		마이토크 스마트	3	
15		워드톡	5	
16		보이스탭	1	
17	언어훈련프로그램	휴머노이드 로봇 알파미니	10	
18		모모야모모	2	
19		언어·인지·수리력 비타	4	
20	이동 보조기기	수동 휠체어	5	
21		유아용 휠체어	7	
22		워커	1	
23	자세 유지 보조기기	자세 지지용 의자	2	
24		높낮이 각도 조절 책상	2	
25	컴퓨터 사용지원 보조기기	빅 키보드	2	
26		컨투어드 인체공학키보드	1	
27	장애이해교육	시각장애 체험 키트(흰지팡이)	5	
28		탭틸로	10	
29		시각장애 체험 안경 세트	3	
30	청각장애 보조공학기기	메시지스톤에듀플러스(자막지원)	4	
31		히어링스톤(자막지원)	4	
32		스피치미러(언어훈련)	2	
33		소보로 탭	2	
34		씨사운드(음성텍스트변환)	1	
35		FM송수신기	12	
36		미니마이크	3	
37		보청기	5	
38	순회교육용	갤럭시탭S7	10	
39	기타	감각자극조끼	2	

※보조공학기기 재고 확인 및 대여 관련하여 자세한 사항은 전주특수교육지원센터로 문의※



## 특수교육 교수·학습 보조공학기기 지원 절차

※청각장애 보조공학기기 지원 절차 동일※

순	절 차	주 관	비 고
1	보조공학기기 지원계획 배포	전주특수교육지원센터	청각장애 보조공학기기 안내는 '전북특별자치도교육청'에서 발송
2	보조공학기기 신청 안내	유, 초, 중, 고등학교 → 학부모	
3	학교별 보조공학기기 신청	소속 학교 → 전주특수교육지원센터	신청 공문 참고하여 서류 제출
4	보조공학기기 실사단 방문 및 적합성 파악	전주특수교육지원센터	해당 학교에서는 현장 방문(실사) 협조
5	지원 대상 및 지원 기기 선정	전주특수교육지원센터	
6	선정 결과 알림	전주특수교육지원센터 → 지원학교	
7	보조공학기기 물품 구입	전주특수교육지원센터	전주특수교육지원센터에서 보유하지 않은 물품의 경우 해당
8	보조공학기기 물품 수령	지원학교	전주특수교육지원센터 담당자와 일정 협의 후 방문하여 직접 수령
9	보조공학기기 사용	지원학교	~ 2025. 2. 28.
10	학교별 보조공학기기 지원 상황 점검 및 추수 지도상황 제출·재대여 신청	지원학교	12월 중

## 다-9. 특수교육지원인력 지원

### 목 적

- 특수교육대상학생의 지원을 통해 특수교육의 질을 높이고 개별화교육 강화에 의한 학습권 보장 및 교육성과 제고
- 특수교육대상학생의 문제행동 관리 및 학교생활 적응 지원을 통한 특수교육의 질 제고

### 방 침

- 중도·중복장애로 인해 특수교육 지원인력의 지원이 필요한 학생을 기준으로 운영
- 학교에 배치되는 지원인력은 교사의 지시에 따라 교수학습활동, 신변처리, 급식, 교내외활동, 등하교 등 특수교육대상학생의 교육 및 학교활동에 대하여 지원 역할을 담당
- 특수교육대상학생 1인에 대한 1대1 배치 지양
  - 특수교육지도사는 중도·중복장애학생 1~2명의 교육활동 지원만 하는 것이 아니라, 담당교사의 지시에 따라 배치된 학교 및 학급의 특수교육 관련 활동과 학생지도에 대해 지원함

### 세부추진계획

구 분	내 용	대 상	시 기	비 고
특수교육지도사 배치를 위한 실태조사	○ 특수교육대상자 실태조사 계획안 안내 ○ 실태조사단 구성 및 실태조사 실시 ○ 특수교육지도사 배치 관련 실태조사단 협의	실태조사단 희망교사	11월 (예정)	
장애학생활동지원 사회복무요원 인력 지원 안내	○ 사회복무요원 인력 지원 - 사회복무요원 수요조사 진행 - 사회복무요원 배정 신청 - 사회복무요원 배정 알림	특수교육 대상학생 배치교	수시	
기대효과	○ 특수교육대상학생의 학교생활을 지원하기 위한 특수교육지도사의 적정 배치 및 운영 만족도 향상 도모 ○ 교육 및 학교 활동 지원을 통한 특수교육대상학생의 학습권 보장			

라. 순회교육 · 통합교육

라-1. 순회교육지원

❧ 목 적

- 중도·중복 특수교육대상학생의 학습권 보장
- 특수학급 미설치교 특수교육대상학생 통합교육 지원 강화
- 특수교육 교재·교구 활용을 통한 특수교육 및 통합교육 내실화 도모
- 특수교육대상학생의 장애 정도 및 배치 환경에 적합한 교육 기회 제공

❧ 방 침

- 2024학년도 순회교육 운영 지침에 따라 순회교육 운영
- 수요조사 등을 통해 학생 및 학부모, 교사의 요구에 맞는 교육자료 구입 및 활용

❧ 세부추진계획

구 분	내 용	대 상	시 기	비 고
순회교육 운영	<ul style="list-style-type: none"><li>○ 순회교육 운영계획 수립</li><li>○ 순회교육대상자 선정</li><li>○ 순회교육계획 수립</li><li>○ 순회교육 실시<ul style="list-style-type: none"><li>- 순회교육계획 수립 및 시행</li><li>- 순회교육계획에 따른 평가</li><li>- 평가 결과 안내(학교, 학부모)</li></ul></li><li>○ 순회교육 교육자료 구입 및 활용</li></ul>	순회교육 대상학생 (재택포함) · 순회교육 담당교사	3월 ~ 12월	
교수·학습자료 지원	<ul style="list-style-type: none"><li>○ 특수교육 교재·교구 대여 및 지원</li><li>○ 교육활동자료 개발 및 보급</li><li>○ 최신 교재교구 구입 및 안내</li></ul>	특수교육 대상학생 · 특수교사	수시	
기대효과	<ul style="list-style-type: none"><li>○ 시설 또는 가정 등에 거주하는 특수교육대상학생의 교육 기회 확대를 통한 학습권 보장과 의무교육의 실현</li><li>○ 특수교육대상학생의 교육 기회 확대를 통한 학습권 보장과 증진</li><li>○ 통합교육 지원을 통한 사회적 통합 환경 조성에 기여</li><li>○ 교수학습 상황에 적합한 다양한 교수·학습활동 지원을 통한 교육의 질과 역량 강화</li></ul>			

## 라-2. 전환교육지원(입학설명회)

### ❧ 목 적

- 특수교육대상학생 학부모에게 자녀의 초·중학교 취학 및 진학 정보 제공
- 관내 특수교육의 여건을 고려한 적절한 학교(급)별 교육과정 및 지원내용 안내

### ❧ 방 침

- 2025 특수교육대상학생 취학 및 진학을 위한 개괄적인 정보 안내
- 특수교육대상학생 학부모를 대상으로 구체적인 정보 제공을 위한 개별 상담 운영

### ❧ 세부추진계획

구 분	내 용	대 상	시 기	비 고
2025학년도 특수교육대상학생 취학 및 진학 지원을 위한 입학설명회	<ul style="list-style-type: none"> <li>○ 특수교육대상학생 진학 정보 제공                             <ul style="list-style-type: none"> <li>- 취학 및 진학 지원 개괄 정보 제공</li> <li>- 특수학교 교육과정 및 지원내용 안내</li> </ul> </li> <li>○ 입학설명회 책자 제작 및 배부</li> <li>○ 특수학교(급)과 보호자 개별 입학 상담</li> </ul>	관내 유·초·중 특수 교육대상학생 학부모 · 특수교육 담당교원	7월 (예정)	
기대효과	<ul style="list-style-type: none"> <li>○ 특수교육대상학생의 적합한 학습환경 배치에 따른 지역사회 공감대 형성</li> <li>○ 취학 및 진학에 대한 정보 제공으로 학부모의 특수교육에 대한 이해력 증진</li> <li>○ 특수교육대상학생의 취학 및 진학에 관한 정보 제공 및 상담을 통해 학부모의 불안감 해소</li> </ul>			

### 라-3. 전환교육지원(입학적응지원프로그램)

#### ❧ 목 적

- 성공적인 통합교육 지원을 위한 정보제공 및 보호자교육을 통한 안정적인 전환 지원
- 유치원·초등학교 적응에 필요한 학교생활적응, 학업수행, 또래적응, 교사적응, 기초학습능력 등 기술 지원
- 또래와 함께하는 입학 전 사전활동을 통해 학교생활 체험 기회를 제공하여 성공적인 전환 지원

#### ❧ 방 침

- 유치원과 초등 1학년 입학 예정 특수교육대상학생의 전환기 지원 일환으로 운영
- 실제적인 정보 제공을 위하여 특수교사를 전문가로 초빙하여 효과적인 정보 제공
- 특수교육대상학생의 초등학교 전이 과정의 어려움 해소를 위해 보호자 간 정보교환의 장 마련

#### ❧ 세부추진계획

구 분	내 용	대 상	시 기	비 고
특수교육대상유아 입학적응지원 프로그램	<ul style="list-style-type: none"> <li>○ 전문적인 정보제공을 위한 인력풀 구성</li> <li>○ 보호자 의견수렴 및 정보제공 안내</li> <li>○ 입학적응프로그램 운영                             <ul style="list-style-type: none"> <li>- 입학 전 전환 지원을 위한 보호자교육</li> <li>- 학교 입학 정보 제공을 통한 적응 지원</li> <li>- 보호자의 정보교류 및 의견교환 안내</li> <li>- 개별 학교별 다양한 입학적응활동 지원</li> </ul> </li> <li>○ 실제 정보 수집을 할 수 있는 간담회식 운영</li> <li>○ 보호자의 학교 정보 수집을 통한 안정적인 전환기 지원을 위한 보호자교육 활성화</li> </ul>	유치원 · 초등 1학년 입학 예정 특수교육 대상학생 학부모	12월~2월 (예정)	
기대효과	<ul style="list-style-type: none"> <li>○ 유치원과 초등 1학년 특수교육대상학생의 학부모의 학교 및 학급생활의 궁금증 해소</li> <li>○ 특수교육대상학생의 학부모 간 교류를 통한 정보력 확대 및 교류의 장 활성화</li> <li>○ 보호자교육 및 간담회 운영을 통한 특수교육대상학생의 안정적인 전환 지원</li> </ul>			

## 라-4. 통합교육지원단

### 목 적

- 통합학급에 배치된 특수교육대상학생 및 통합학급교사 요구를 반영한 교육 지원 제공 필요
- 일반학교의 일반학급 배치 특수교육대상자를 위한 상담 및 정보지원, 현장의 요구와 장애 유형별 특성에 따른 신속한 지원 안내

### 방 침

- 컨설팅 요청에 따라 지원 영역별 통합교육지원단의 1:1 학교 방문 및 지원
- 통합교육 및 특수교육을 위한 통합교육지원단의 적극적인 안내 및 정보제공 활성화
- 교수학습활동지원, 행동중재 등 특수교육 관련 컨설팅 및 상담을 통한 통합교육 전반 지원

### 세부추진계획

구 분	내 용	대 상	시 기	비 고
통합교육지원단 운영	<ul style="list-style-type: none"> <li>○ 통합교육지원단 조직 및 운영</li> <li>○ 통합교육지원컨설팅 운영                             <ul style="list-style-type: none"> <li>- 특수교육 이해자료 배포 및 안내</li> <li>- 개별화교육계획 수립 지원</li> </ul> </li> <li>○ 통합교육연수 및 통합교육관련 교육자료 지원</li> <li>○ 특수교육 관련 컨설팅 및 상담                             <ul style="list-style-type: none"> <li>- 장애유형별 교수학습 방법 상담</li> <li>- 선정배치· 특수교육 관련 서비스지원 안내</li> <li>- 행동중재 및 장애유형별 지원방법 안내</li> </ul> </li> </ul>	특수교육 대상학생 배치교	연중	
기대효과	<ul style="list-style-type: none"> <li>○ 통합학급 교사 수시상담을 통해 교육 및 행동 지도에 대한 어려움을 해소</li> <li>○ 특수학급 미설치교의 특수교육 업무 지원을 통한 통합교육 지원 강화</li> <li>○ 교육, 상담, 행정, 정보제공, 행동중재 등 내실있는 통합교육 지원을 통한 안정적인 통합교육 지원체계 구축</li> <li>○ 수요자 중심 맞춤형 지원으로 특수교육에 대한 만족도 증대 및 통합학급 담당교원의 전문 역량 강화</li> </ul>			

## 라-5. 행동중재 지원

### 목 적

- 특수교육대상학생의 행동중재 지원을 통한 바람직한 행동 형성
- 장애 특성을 고려한 행동중재 및 학습환경 조성을 학습권 보호

### 방 침

- 특수교육지원센터 내 행동중재지원단 구성 및 일반학교 행동중재 지원
- 통합교육지원단과 병행 운영하여 관내 특수교육대상학생 배치교의 컨설팅 일원화
- 관내 행동중재 전문가과정 직무연수 이수자, 지역 내 전문가 등으로 지원단 구성
- 지역 내 치료실, 상담기관 등 전문기관과 연계하여 행동중재 지원 운영

### 세부추진계획

구 분	내 용	대 상	시 기	비 고
행동중재지원단 운영	<ul style="list-style-type: none"> <li>○ 행동중재지원단 조직 및 운영</li> <li>○ 학교로의 즉시 지원을 위하여 특수교육지원센터 내 행동중재 담당자 우선 방문 고려</li> <li>○ 행동중재 지원을 위한 간접 또는 직접지원                             <ul style="list-style-type: none"> <li>- 특수교육대상학생 심리검사</li> <li>- 기관 연계 상담지원</li> <li>- 학교, 교육청, 보호자 협의를 통한 방향 협의</li> <li>- 안정적인 행동유지를 위한 추수지도 협의</li> </ul> </li> </ul>	특수교육 대상학생 배치교	연중	
기대효과	<ul style="list-style-type: none"> <li>○ 장애학생의 도전적 행동으로 인한 어려움을 해결하여 학교 적응력 향상</li> <li>○ 교사의 정서적·심리적 소진을 최소화하여 원활한 학급 운영 지원</li> <li>○ 학교와의 연계를 통한 자녀의 도전적 행동 변화를 통해 가족 구성원의 삶의 질 향상</li> <li>○ 자신의 타인의 안전을 위협하는 도전적 행동을 중재하여 안전한 학교생활 보장</li> </ul>			

## 라-6. 굿프렌즈(장애학생 도우미)

### 목 적

- 특수교육대상학생과 통합학급 도우미 학생의 협동을 통한 통합교육 가치 실현
- 특수교육대상학생의 적극적인 학교생활 도모를 통한 통합교육 분위기 확산

### 방 침

- 특수교육대상학생의 안정적인 학교생활 적응을 지원하는 통합학급 학생 대상
- 학교의 추천과 활동모습(장애인식개선, 교우관계, 통합교육확산)을 함께 고려하여 선정
- 학교별 우수 장애학생 도우미 발굴 및 시상을 통한 통합교육 분위기 확대

### 세부추진계획

구 분	내 용	대 상	시 기	비 고
장애학생 도우미 ‘굿프렌즈’	<ul style="list-style-type: none"> <li>○ 학교별 우수 장애학생 도우미를 발굴하여 시상·격려함으로써 통합교육 분위기 확산</li> <li>○ 학교별 장애 학생 도우미 추천을 통해 대상자 선정 및 시상                             <ul style="list-style-type: none"> <li>- 교육장표창, 교육감표창</li> </ul> </li> </ul>	장애학생 우수 도우미 초·중·고 재학생	12월	3~4월 중 사전 안내
기대효과	<ul style="list-style-type: none"> <li>○ 통합학급 내 진정한 협력을 통한 통합교육의 가치 실현</li> <li>○ 특수교육대상학생에 대한 긍정적 인식 확산</li> <li>○ 특수교육대상학생의 적극적인 학교생활에 대한 기대 제고</li> <li>○ 특수교육대상학생의 안정적 학교 적응통해 통합사회 일원으로 성장하는 계기 마련</li> </ul>			



## 마. 장애학생 인권강화

### 마-1. 장애학생 인권지원단

#### 목 적

- 교육현장의 장애학생 인권지원 활성화를 장애학생 인권보호 및 인권침해를 예방하여 장애 학생의 행복한 학교 교육 실현
- 장애학생의 성폭력 예방 및 인권침해 예방 관리 체제를 확립하여 인권 친화적 환경 조성과 교육의 신뢰도 향상

#### 방 침

- 장애학생 인권침해 예방을 위한 정기 현장지원과 특별지원을 통한 현장방문 확대
- 장애학생 인권보호 강화를 위한 인권교육 및 연수 지원
- 더봄학생 및 특수교육대상학생의 인권침해 예방을 위한 맞춤형 교육 제공
- 지역 내 관련 유관 기관 협력을 통한 2차 피해 예방 및 사회안전망 제공

#### 세부추진계획

구 분	내 용	대 상	시 기	비 고
장애학생 인권지원단 운영	○ 인권지원단 구성 및 운영 홍보 ○ 정기 현장지원 실시(매월 1회 이상) ○ 사안 발생 시 요청지원 및 특별 지원(수시) ○ 지역사회 유관 기관 협력 ○ 사회안전망을 통한 안전한 교육환경 조성	관내 특수교육 대상학생 · 더봄학생	연중	
	○ 장애학생 인권지원단 협의회 - 더봄학생 현황 및 상·하반기 성과 보고 - 인권 침해 예방을 위한 지원 방향 협의	위촉 위원	학기별 1회	
	○ 장애학생 인권보호를 위한 연수 ○ 장애학생 자립지원을 위한 연수	교사 학부모 등	연중	
	○ 찾아가는 성교육 실시(더봄학생 소속교) ○ 특별 및 요청지원 대상학생 전문기관 연계 심리상담 및 성·인권교육 지원(수시)	관내 초·중·고 특수학급	연중	
기대효과	○ 지역 여건과 특성을 고려한 장애학생 범죄예방 및 인권보호 네트워크 구축 ○ 인권지원단 기능 활성화로 장애학생 인권보호 학교폭력(성폭력)의 효과적인 예방 ○ 다양한 연수 및 교육 프로그램 운영을 통한 사전 예방활동 강화			

## 마-2. 장애인식개선교육(장애인권교육)

### ❧ 목 적

- 비장애학생의 장애학생에 대한 인식 개선을 통한 긍정적인 통합교육환경 조성
- 장애인에 대한 긍정적 인식 제고 계기 마련 및 인권 친화적 교육환경 조성
- 사회적 약자에 대한 올바른 인식을 함양과 비장애인의 장애인에 대한 편견과 차별 의식 해소

### ❧ 방 침

- 특수학급 미설치교를 중심으로 장애인식개선교육 운영을 통한 통합교육 분위기 확대
- 장애인식개선 및 인권감수성 향상을 위한 다양한 프로그램 실시
- 교육의 내실화를 위하여 전문가를 초빙하여 학교로 찾아가는 방문 형태 교육
- 장애학생의 이해를 증진시킬 수 있도록 학교(급)별 생활연령을 고려한 프로그램 운영

### ❧ 세부추진계획

구 분	내 용	대 상	시 기	비 고
장애인식개선교육	<ul style="list-style-type: none"> <li>○ 특수학급 미설치교 중심 운영</li> <li>○ 전문 교육 강사 내방교육 지원</li> <li>○ 교육 실시 및 피드백 제공</li> <li>○ 장애인 인권에 대한 교육내용 강조</li> </ul>	유·초·중·고 특수교육 대상학생	연중	
기대효과	<ul style="list-style-type: none"> <li>○ 다양한 프로그램을 통한 장애 및 통합교육에 대한 인식개선과 통합교육 내실화</li> <li>○ 장애인식 개선교육을 통한 일반학교 내 장애학생 및 특수교육대상학생의 인권 신장</li> <li>○ 장애학생 인권 친화적 교육 환경 조성과 안전하고 함께하는 학교 문화 창출</li> <li>○ 장애학생 및 특수교육대상학생의 원활한 사회참여 및 교육기회 분위기 조성</li> </ul>			

### 장애인식개선교육 확대

장애이해교육 (학생)	<ul style="list-style-type: none"> <li>- 유·초·중·고등학교 학생 대상 장애이해(인권)교육 연 2회 이상 실시</li> <li>- 범교과 학습 인권교육과 통합한 계기교육 및 장애이해수업 연계 지원</li> <li>- 장애인의 날 ‘특별기획방송’을 활용한 학교(급)별 장애이해교육 확대 운영</li> <li>- 장애인식개선교육을 반영한 유·초·중·고등학교 연간교육계획 수립 추진</li> </ul>
사회적 장애인식개선교육	<ul style="list-style-type: none"> <li>- 대상: 전북특별자치도교육감 소속 학교 및 전직원</li> <li>- 방법: 집합교육 또는 인터넷 강의 등을 통한 원격교육</li> <li>- 이수시간: 매년 1회 이상, 1시간 이상 실시</li> <li>- 변경사항: 2023학년도부터 대면교육 최소 1회 이상 실시</li> </ul>
장애인학대 신고의무자교육	<ul style="list-style-type: none"> <li>- 대상: 전북특별자치도교육감 소속 학교 및 전직원</li> <li>- 방법: 집합교육 또는 인터넷 강의 등을 통한 원격교육</li> <li>- 이수시간: 매년 1시간 이상</li> </ul>
직장 내 장애인식개선교육	<ul style="list-style-type: none"> <li>- 대상: 공무원을 제외한 전직원</li> <li>- 방법: 인터넷 강의 등을 통한 원격교육 등</li> <li>- 이수시간: 연 1시간 이상</li> </ul>
학부모 대상 장애인식개선교육	<ul style="list-style-type: none"> <li>- 학교교육과정 설명회, 학교 공개의 날 등에서 전문강사, 우수콘텐츠 등을 활용하여 학부모 교육 실시</li> </ul>





# 2024 진로직업특수 교육지원센터 운영계획





2024

전주 특수교육  
운영계획

## 1

## 전주진로직업특수교육지원센터 운영계획

## 1

## 전주진로직업특수교육지원센터 운영 개요

## 가. 운영목적

- 지역사회 유관기관과의 협력을 통한 직업 교육 운영으로 특수교육대상학생의 직업 교육과 취업에 대한 실질적 지원 확대
- 특수교육대상학생의 장애 정도, 직무 수행 능력을 고려한 진로직업 프로그램 개발 및 운영을 통한 직무 수행 능력 증진 기회 마련
- 다양한 진로직업 교육과정 운영을 통한 직업 적응 능력 및 태도 향상 지원
- 체험중심 진로·직업 프로그램 제공을 통한 진로 발견 및 직업의식 함양

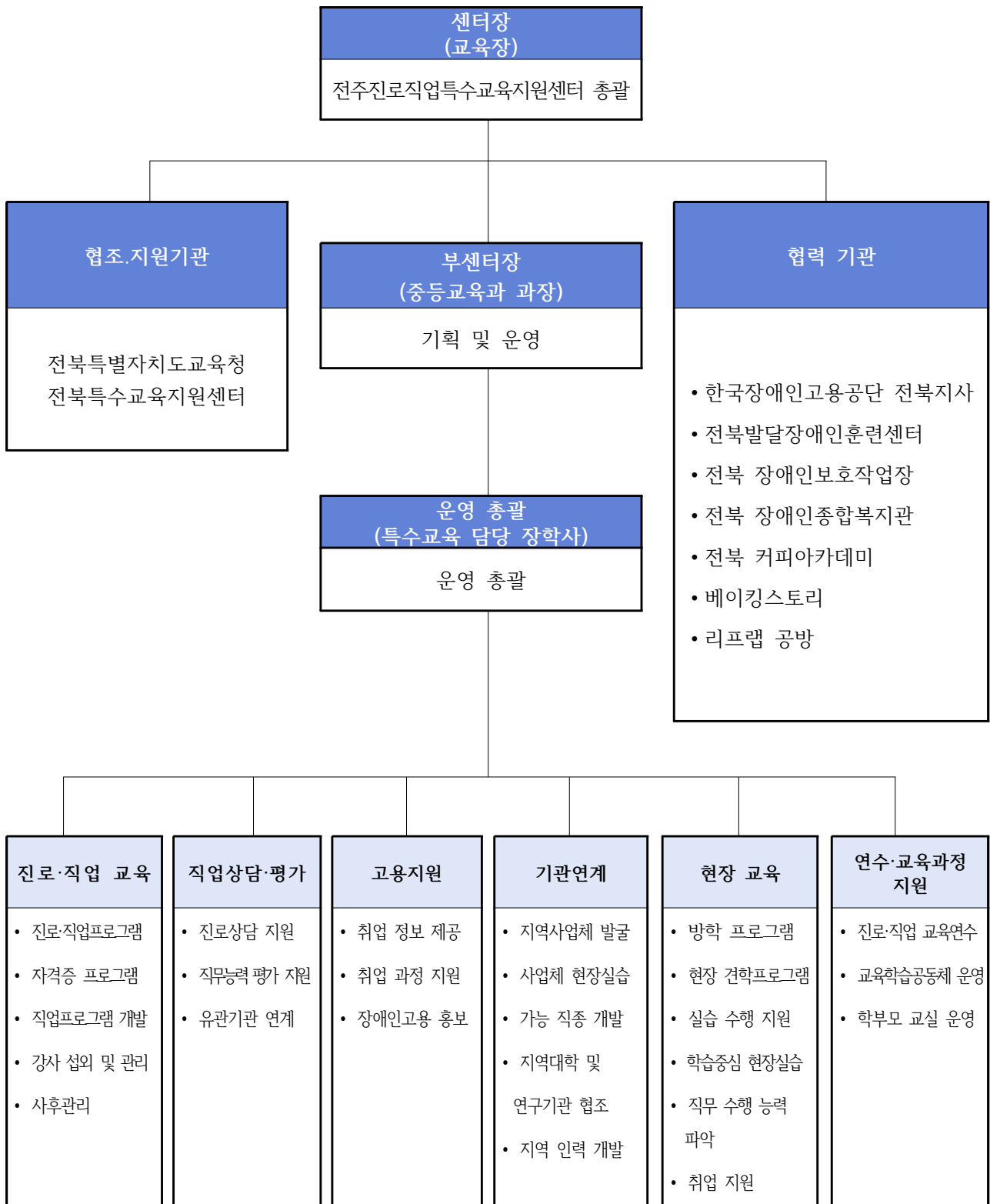
## 나. 근거

- 장애인 등에 대한 특수교육법 제11조(특수교육지원센터의 설치·운영)
- 장애인 등에 대한 특수교육법 시행령 제7조(특수교육지원센터의 설치·운영)

## 다. 기본방향

- 특수교육대상학생의 취업 지원을 위한 체계적인 지역사회 유관기관 네트워크 구축
- 교사와 학부모에게 장애 학생 진로직업 교육 관련 연수 및 동아리 활동 지원
- 특수교육대상학생 맞춤형 진로·직업프로그램 및 학습중심 현장실습 운영

## 라. 조직 및 업무





## 2 2023 전주진로직업특수교육지원센터 운영 실적

순	사 업 명	분야 /영역	추진내용
1	2023년 초등학교 특수교육대상학생 진로직업 프로그램	진로직업 교육	<ul style="list-style-type: none"> <li>○ 기간: 2023.3.27.(월) ~ 11.29.(수)</li> <li>○ 장소: 전주진로직업특수교육지원센터 진로직업교육실</li> <li>○ 대상: 전주 관내 초등학교 특수교육대상학생</li> <li>○ 실적: 초등학교 44 교, 4 차시 14 기수, 281 명</li> <li>○ 내용: 제과제빵, 코딩교육</li> </ul>
2	2023 중학교 특수교육대상학생 진로직업 프로그램	진로직업 교육	<ul style="list-style-type: none"> <li>○ 기간: 2023.4.10.(월) ~ 11.21.(화)</li> <li>○ 장소: 전주진로직업특수교육지원센터 진로직업교육실</li> <li>○ 대상: 전주시 관내 중학교 특수교육대상학생</li> <li>○ 실적: 중학교 14 교, 6 차시 6 기수, 114 명</li> <li>○ 내용: 제과제빵, 카페보조, 드론항공비행</li> </ul>
3	2023 고등학교 특수교육대상학생 진로직업 프로그램	진로·직업 교육	<ul style="list-style-type: none"> <li>○ 기간: 2023.4.26.(수) ~ 11.23.(목)</li> <li>○ 장소: 전주진로직업특수교육지원센터 진로직업교육실</li> <li>○ 대상: 전주시 관내 고등학교 특수교육대상학생</li> <li>○ 실적: 고등학교 7 교, 6 회기 6 기수, 79 명</li> <li>○ 내용: 외식서비스, 사무보조, 사서보조</li> </ul>
4	2023 고등학교 특수교육대상학생 자격증 취득 프로그램	진로직업 교육	<ul style="list-style-type: none"> <li>○ 기간: 2023.7.24.(월) ~ 8.4.(금)</li> <li>○ 장소: 전북커피아카데미, 전주특수교육지원센터 3층 컴퓨터실</li> <li>○ 대상: 선발평가를 통해 선발된 전주시 관내 특수학급 학생</li> <li>○ 실적: 고등학교 5 교, ITQ 한글 자격증 6 명 취득, 바리스타 자격증 6 명 취득</li> <li>○ 내용: 바리스타 자격증 취득, ITQ 한글 자격증 취득</li> </ul>
5	2023년 고등학교 특수교육대상학생 산업체 도제교육형 현장실습 프로그램	진로직업 교육	<ul style="list-style-type: none"> <li>○ 기간: 2023.5.4.(목) ~ 11.6.(월)</li> <li>○ 장소: 미곡로스터리, 리프랩, 플로디오(플로에듀)</li> <li>○ 내용: 카페보조, 화장품제조, 화훼판매보조</li> <li>○ 대상: 전주 관내 고등학교 특수교육대상학생</li> <li>○ 실적: 3 교, 16 회, 10 명</li> <li>○ 내용: 산업체 견학 및 현장 실습을 통한 직무체험교육</li> </ul>

순	사 업 명	분야 /영역	추진내용
6	2023년 특수교육대상학생 방학 프로그램	진로직업 교육	<ul style="list-style-type: none"> <li>○ 기간: 2023.8.2.(수) ~ 2023.8.9.(수) 여름방학 2024.1.10.(수) ~ 2024.1.17.(수) 겨울방학</li> <li>○ 장소: 전주진로직업특수교육지원센터 내 진로직업교육실</li> <li>○ 대상: 관내 초, 중, 고 특수교육대상학생</li> <li>○ 실적: 여름 6일 80명, 겨울 6일 100명, 총 12일, 180명</li> <li>○ 내용 <ul style="list-style-type: none"> <li>- 여름방학: 요리교실, 원예교실, 도예교실, 레진아트</li> <li>- 겨울방학: 공예교실, 도예교실, 요리교실, 친환경용품 교실</li> </ul> </li> </ul>
7	2023년 특수학급 차량지원	특수학급 차량지원	<ul style="list-style-type: none"> <li>○ 기간: 2023.4.7.(금)~2023.7.14.(금) (1학기) (총 13회) 2023.9.8.(금)~2023.12.22.(금) (2학기) (총 13회) 2023.12.5.(화)~2023.12.14.(목) (추가) (총 4회)</li> <li>○ 장소: 각 학교별 신청 장소</li> <li>○ 대상: 관내 초, 중, 고 특수학급</li> <li>○ 실적: 1학기 탑승 총 252명 (학생 190명, 인솔자 62명) 2학기 탑승 총 271명 (학생 193명, 인솔자 78명) 2학기 추가운영 탑승 총 83명 (학생 62명, 인솔자 21명)</li> <li>○ 내용: 특수교육대상학생 현장체험학습 및 직업탐색활동 등의 교육활동 차량 지원</li> </ul>
8	2023년 전주시 관내 유·초·중·고 특수교사 동아리	교사지원 프로그램	<ul style="list-style-type: none"> <li>○ 기간: 2023.4. ~ 11.</li> <li>○ 장소: 전주특수교육지원센터 및 전주시 일대</li> <li>○ 대상: 전주시 관내 유·초·중·고 특수교사</li> <li>○ 실적: 4팀 운영(유 1, 초 2, 중 1) 36명</li> <li>○ 내용: 동아리별 자율 주제 선정 후 활동(진로직업교육, 수업 전문성 등)</li> </ul>
9	2023년 전주 및 전주권역 초·중·고등학교 특수교사를 위한 진로직업 역량강화 연수	전주권역 진로직업 거점센터	<ul style="list-style-type: none"> <li>○ 기간 <ul style="list-style-type: none"> <li>- 1학기: 2023.5.12.(금) ~ 6.30.(금)</li> <li>- 2학기: 2023.8.25.(금) ~ 10.6.(금)</li> </ul> </li> <li>○ 장소 <ul style="list-style-type: none"> <li>- 1학기: 라운, 마미야교육원, 미네 2017, 두 번째 숨</li> <li>- 2학기: 코코라 포레, 마미야교육원, 무드온제이, 베이킹 스토리</li> </ul> </li> <li>○ 대상: 전주 관내 및 전주 권역(임실, 남원, 장수, 순창) 초·중·고등학교 특수교사</li> <li>○ 실적: 프로그램당 2회기(1학기), 2회(2학기), 132명</li> </ul>

순	사 업 명	분야 /영역	추진내용
			<ul style="list-style-type: none"> <li>○ 내용</li> <li>- 1 학기: 레진아트, 목공, 쌀 베이킹, 업사이클링</li> <li>- 2 학기: 테라리움, 천연 화장품 만들기, 비누 공예, 제과제빵</li> </ul>
10	2023년 학부모교실 프로그램	학부모 지원 프로그램	<ul style="list-style-type: none"> <li>○ 기간: 2023.5.19.~2023.6.16.(1 학기) 2023.9.8.~2023.11.10.(2 학기)</li> <li>○ 장소</li> <li>- 1 학기: 장애인고용공단 전북지사, 완주 다정다감</li> <li>- 2 학기: 전주특수교육지원센터, 발달장애인 훈련센터</li> <li>○ 대상: 관내 유·초·중·고 특수교육대상학생 학부모</li> <li>○ 실적: 9 회기, 115 명</li> <li>○ 내용</li> <li>- 1 학기: 장애인 고용공단 특강, 사회적 기업 및 장애인고용사업장 견학</li> <li>- 2 학기: 산업체 도제교육형 현장실습 현황 안내 및 체험(아로마 향수, 생화 리스 만들기), 발달장애인 훈련센터 사업 소개 및 입학 안내, 전북지역 구인업체 현황 및 채용과정 안내, 가족지갑 및 키링 만들기</li> </ul>

### 3 전주진로직업특수교육지원센터 세부 운영계획

#### 가. 학생 지원사업

##### 가-1. 초·중학교 진로직업교육 프로그램

##### ❧ 목적

- 다양한 직업체험 활동을 통한 직업 흥미 및 적성 발견
- 여러 직무 경험을 통한 적성에 맞는 진로 탐색 및 직무 기술 습득
- 지역사회업체에서 요구하는 직무 기술 습득을 통해 안정적인 고용지원 및 취업 유도

##### ❧ 방침

- 각 학교의 프로그램 참여 일정과 희망 프로그램 내용 조사
- 각 학교별 신청 접수 이후 일정을 조정하여 통보
- 학년별 편성이 아닌 학생 특성 및 수준을 고려한 선택형 프로그램 참여 지원

##### ❧ 세부추진계획

구분	세부추진계획		대상	시기	비고
초등학교 진로직업 교육프로그램	제과제빵 교육	○ 제과제빵의 기초 이해 ○ 실습을 통한 제품 제조하기	초등학교 특수교육 대상학생	4월~11월 월, 화 오전	
	코딩교육	○ 코딩하기 ○ 게임하기			
중학교 진로직업 교육프로그램	카페보조 교육	○ 커피머신, POS 사용법 익히기 ○ 다양한 카페메뉴 제조 및 서빙 실습	중학교 특수교육 대상학생	4월~11월 월, 화 오후	
	제과제빵 교육	○ 재료 계량 및 도구 사용법 익히기 ○ 제과제빵 실습하기 및 포장하기			
	드론 교육	○ 드론의 종류와 쓰임, 조종법 익히기 ○ 드론으로 사진, 영상 촬영하기			
기대효과	○ 체험중심의 진로직업프로그램을 통해 학생의 적성 및 흥미를 발견하고, 학교 에서 지역사회로 전환 시 필요한 다양한 직무 기술 및 직무 태도 습득 ○ 다양한 직업기술을 체험하는 과정에서 일상생활 기술 및 사회적 적응 역량 강화				

## 가-2. 고등학교 진로직업교육 프로그램

### 목적

- 지역사회 내 다양한 직무를 체험하며 직업세계에 대한 흥미 또는 적성 발견
- 직업생활에 필요한 의사소통 및 자기관리기술 습득
- 모의상황을 통해 구직활동 및 직업생활에 대한 이해 증진

### 방침

- 전년도 만족도조사 결과 및 대상 학생 수를 고려한 연간 운영계획 수립
- 참여 희망 학급의 학사일정 및 관용차량 이용 여부를 고려하여 운영 기수와 일정 조정
- 교육활동이므로 참여 학급의 담당교원이 반드시 임장지도를 해야 하고 학생 특성에 대한 이해가 필요할 경우 진행 강사와 협의가 필요함

### 세부추진계획

구분	세부추진계획			대상	시기	비고
고등학교 진로·직업 교육프로그램	공통 (2회)		○ 면접을 위한 이미지메이킹 또는 자기소개서 작성 ○ 모의 면접을 통한 면접 기술 습득  (※참여 희망하는 학급에 한해 운영)	참여를 희망하는 관내 고등학교 특수교육대상 학생  (※임장지도교사 참여 조건)	4~11월 중 수·목 오전 (총 8회)	
	선택 (6회)	외식 서비 스	○ 손님응대·주문·상품제작 및 포장 직무 참여 ○ 위생복 착용 및 개인위생점검 ○ 외식서비스분야 사전안전교육 참여			
		토탈 공예	○ 분야별 재료 및 작업도구 탐색 ○ 공예분야 사전안전교육 참여 ○ 라탄글라스아트 등 3종의 공예 상품 제작실습 참여			
		e- 스포츠	○ e스포츠 분야 직종 탐색 ○ e스포츠 분야별 사용 기기 안전교육참여 ○ 닌텐도 스위치, FC온라인, 폴가이즈 실습			
기대효과	○ 모의 체험을 통해 구직활동에 대한 이해와 필요성 인식할 수 있음 ○ 다양한 분야의 직종 및 직무 경험을 통해 직업사회에 대한 흥미를 얻고 직무능력을 기르는 데 동기를 얻을 수 있음					

### 가-3. 초·중·고 방학 프로그램(여름방학/겨울방학)

#### ▶▶ 목적

- 특수교육대상학생의 방학 중 자신에 대한 자아성찰의 기회 마련 및 교우 관계 형성
- 특수교육대상학생의 다양한 진로·직업 체험 활동을 통한 진로 탐색 진로 역량 강화
- 방학 동안 돌봄의 사각지대에 놓여있거나 계획적인 여가활동이 어려운 학생 지원

#### ▶▶ 방침

- 특수교육대상학생들에게 필요한 진로·직업 프로그램 선정
- 신청한 학생 중 계획된 선발 기준과 인원수에 따라 참여 학생 선정
- 선발된 학생들은 일정 기간에 거쳐 전문 강사의 지도하에 프로그램 진행

#### ▶▶ 세부추진계획

구분	세부추진계획		대상	시기	비고
여름방학	7월	○ 여름방학 프로그램 운영계획 수립 - 친환경 생활용품 만들기교실, 도예교실 등 프로그램 진행 예정 ○ 선발 기준에 따른 대상자 선발	관내 초·중·고 특수교육대상 학생	8월 (방학 중)	
	8월	○ 여름방학 프로그램 운영 ○ 만족도 조사 및 평가			
겨울방학	12월	○ 겨울방학 프로그램 운영계획 수립 - 친환경 생활용품 만들기교실, 코딩교실 등 프로그램 진행 예정 ○ 선발 기준에 따른 대상자 선발		1월 (방학 중)	
	1월	○ 겨울방학 프로그램 운영 ○ 만족도 조사 및 평가			
기대효과	○ 특수교육대상학생에게 의미있는 방학체험과 즐거움 제공 ○ 특수교육대상학생 간 의미있는 교우관계 형성 및 사회성 기술 증진 ○ 다양한 진로·직업 체험을 통한 향후 직업인으로서 자신의 역량 강화				

#### 가-4. 직업실기 역량강화를 위한 자격증 취득 프로그램

##### ❧ 목적

- 특수교육대상학생이 졸업 후 취업 시 직업 전문성에 대한 경쟁력 강화
- 해당 직무에 대한 적성, 흥미, 소질이 있는 학생에게 자격증 취득 기회 제공
- 맞춤형 훈련을 통한 특수교육대상학생의 직무 기술 습득

##### ❧ 방침

- 직무에 적성, 흥미, 소질이 있는 학생들을 선발하여 방학 중 운영
- 자격증 시험장과 유사한 환경에서 실기 과정 반복 훈련

##### ❧ 세부추진계획

구분	세부추진계획		대상	시기	비고
자격증 취득 프로그램	6월	○ 자격증 취득 반 참여 신청 안내 ○ 선발평가를 통한 자격증 프로그램 참여 학생 선발	관내 고등학교 특수교육대상학생	7월~8월 (방학 중)	
	7~8월	○ 자격증 실기 교육			
	8월	○ 자격증 시험응시			
기대효과	○ 자격증 취득을 통한 취업 동기 증가 및 직무 전문성 증진 ○ 졸업 후 취업 시 직업 전문성에 대한 경쟁력 강화				

## 가-5. 산업체 도제교육형 현장실습

### ■ 목적

- 산업체 현장 견학을 통한 학교 내 진로·직업교육의 내실화 촉진
- 지역사회에서 취업 가능한 직종의 직무기술을 습득
- 사전의무교육을 통한 직장 내 심리적·기능적 적응능력을 향상하고자 함

### ■ 방침

- 관내 고등학교 특수학급에 소속된 특수교육대상학생 중 참여 희망자 모집
- 관내 사회적기업 및 소규모 사업체와 업무협약을 통한 1:1 맞춤형 현장실습 운영계획 수립
- 담임교사와 업무담당자, 사업체 교육담당자 협의를 통한 입장지도

### ■ 세부추진계획

구분	세부추진계획		대상	시기	비고
산업체 현장견학	○ 참여 산업체 업무 현장 둘러보기		관내 고등학교 특수교육대상 학생 중 참여 희망자 (사업체별 1~2명)	4~11월	
	○ 참여 직무 협의 후 산업체-참여 학급 매칭				
직무 체험	○ 참여 학생 전원 대상 직무 체험 3회 운영				
현장실습생 선정 및 사전안전교육	○ 구직신청서 작성 및 면접을 통한 모의구직활동 운영 ○ 선정된 현장실습생 전원을 대상으로 사전교육 운영 -노동인권교육, 산업안전보건교육, 성희롱 예방교육, 직업윤리교육, 직장 내 괴롭힘 금지 교육 등)				
출·퇴근 훈련	○ 학교-산업체 간 출·퇴근 노선 협의 및 대중교통을 이용한 출·퇴근 훈련				
현장실습	교내실습	○ 시간관리 및 출·퇴근 훈련 ○ 복장 및 위생 관리 ○ 직업윤리교육 등 사전교육 내용 반복 지도			
	현장실습	○ 출근 및 복장 갖추기 ○ 현장실습 일지 작성 ○ 해당 직무 수행			
현장실습 평가		○ 전원 현장실습 종료 후 직무내용을 활용한 평가회 운영(미정)			
기대효과	○ 실제와 유사한 구직활동을 통해 구직활동에 대한 관심과 관련 기술 습득 유도 ○ 지역사회 내 사업체 직무 체험을 통한 직업세계에 대한 흥미와 적응능력 향상				



## 가-6. 특수학급 차량 지원

### 목적

- 특수교육대상학생의 특성과 학급 및 학교 실정에 맞는 체험활동 장소로의 이동을 지원
- 특수교육대상학생의 장애 특성에 따른 이동의 제한 및 각종 보조기기의 수송이 어려운 상황을 고려하여 특수교육대상학생의 다양한 교육 현장으로의 체험학습 및 이동 지원

### 방침

- 관내 초·중·고 특수학급이 설치된 학교의 신청을 받아 진행
- 휠체어 리프트가 설치된 버스(38인승) 지원을 통해 안전하게 학생 및 인솔자 수송

### 세부추진계획

구분	세부추진계획		대상	시기	비고
특수학급 차량지원	3, 8월	<ul style="list-style-type: none"> <li>○ 차량 지원 운영 안내 후 신청서 취합 및 대상 학교 선정</li> <li>○ 신청 인원, 날짜에 맞춰 운영일 수립</li> </ul>	전주 관내 초·중·고 특수학급	4월~12월 매주 금요일 08:30~16:30 (1, 2학기)	
	4~7월, 9~12월	<ul style="list-style-type: none"> <li>○ 운영일 공지 후 각 학교별 차량 이용 계획서 취합 후 확인된 이용 일정에 맞춰 차량 지원</li> <li>○ 차량 이용계획을 토대로 특수학급 현장체험학습 및 사회 적응 활동을 위한 차량 지원</li> <li>○ 전라북도 내 이용을 원칙으로 하되, 타 시도 운행의 경우 전주특수교육지원센터로부터 편도 100km 이내 지역 까지 지원 가능</li> </ul>			
기대효과	<ul style="list-style-type: none"> <li>○ 특수교육대상학생의 특성 및 학교 실정을 고려한 소규모 단위의 현장 체험학습 기회 증가</li> <li>○ 다양한 현장체험학습 및 사회 적응 활동으로 인한 지역사회 적응 기술 향상 및 진로 직업 체험 기회 확대</li> </ul>				

## 가-7. 진로직업특수교육지원센터 시설이용 지원

### ❧ 목적

- 직업교육 전문시설을 갖추지 않은 특수학급 특수교육대상학생이 진로직업특수교육지원센터 시설을 이용함으로써 장애 특성과 요구에 적합한 실제적 직업·전환 교육 기회 제공
- 진로직업특수교육지원센터 시설의 지속적 활용을 통하여 교사 및 학부모, 학생 만족도 증대 및 교육적 요구 충족 지원

### ❧ 방침

- 관내 초·중·고 특수교육대상학생 재학 학교의 신청을 받아 진행
- 운영기간 내 수시 신청접수를 통해 시설 이용

### ❧ 세부추진계획

구분	세부추진계획	대상	시기	비고
시설이용지원 프로그램	<ul style="list-style-type: none"> <li>○ 시설 이용지원 운영 안내 공지</li> <li>○ 운영 기간 내 수시 이용신청서 제출신청 (사전 담당자 문의 필수)</li> <li>○ 이용일 안내 공지 후 시설 이용</li> <li>○ 시설 이용계획을 토대로 시설 이용</li> <li>○ 북카페, 식생활교육실, 진로직업 교육실 등 이용 가능 시설 추후 안내</li> </ul>	전주 관내 초·중·고 특수학급	연중 상시	
기대효과	<ul style="list-style-type: none"> <li>○ 진로직업특수교육지원센터 내 시설을 이용함으로써 특수학급 특수교육대상 학생의 장애 특성과 요구에 적합한 실제적 진로·직업 교육 실시</li> <li>○ 진로직업특수교육지원센터 시설의 지속적 활용을 통하여 교사 및 학부모, 학생 만족도 증대 및 교육적 필요 충족</li> </ul>			

## 가-8. 장애학생 e페스티벌 – 정보경진대회 · e스포츠대회

### 목적

- 정보경진대회를 통한 특수교육대상학생의 정보화능력 신장
- e스포츠대회를 통한 특수교육대상학생의 건전한 여가생활 개발 및 삶의 질 제고
- 장애학생의 대회 참여를 통한 범국민대상 장애인식개선 도모와 개인의 효능감 향상

### 방침

- 전주 관내 특수교육대상학생을 대상으로 장애학생 e페스티벌 전주지역대회 개최 운영
- 전주지역대회 경기 방식 및 기준을 공개적으로 안내 및 공정한 대회 운영
- 특수교육지원센터에서 보유하는 PC, 태블릿, 노트북 등의 정보화기기 활용

### 세부추진계획

구 분	내 용	대 상	시 기	비 고
장애학생 e페스티벌	<ul style="list-style-type: none"> <li>○ 전주지역대회 운영계획 안내</li> <li>○ 전주지역대회 신청 접수</li> <li>○ 전주지역대회 준비 및 운영               <ul style="list-style-type: none"> <li>- 공정한 경기가 될 수 있도록 기준 조정</li> <li>- 경기에 사용되는 스마트기기 점검</li> <li>- 전주지역대회 경기 운영 및 결과보고</li> </ul> </li> <li>○ 추후 대회 개최에 필요한 피드백 점검</li> </ul>	관내 초·중·등 특수교육 대상학생	1학기 (예정)	
기대효과	<ul style="list-style-type: none"> <li>○ 공정한 경쟁을 통한 도전감과 성취감 고취</li> <li>○ e스포츠 분야에 대한 관심과 흥미 증진을 통한 건강한 취미 개발</li> <li>○ IT공학기기 사용 능력 및 숙련도 향상을 통한 추후 직업 탐색 분야로의 확장 도모</li> </ul>			

## 나. 교사 지원사업

### 나-1. 교육학습공동체 운영

#### ▶▶ 목적

- 관내 특수교사들의 수업 정보공유 및 특수학급 운영에서 발생하는 문제해결을 위한 네트워크 형성
- 특수교육 교육과정 및 교수·학습 자료 개발을 위한 거점 구축
- 화합과 소통의 장 마련을 통한 상호 유대감 형성 및 개인 역량 증대

#### ▶▶ 방침

- 관내 유·초·중·고 특수교사 동아리 총 5팀을 선발해서 운영
- 일회성 취미 활동이 아닌 진로직업, 수업 연구 등 다양하게 실제 수업에 적용할 수 있는 동아리 활동
- 동아리 운영 활성화를 위한 경비 지원

#### ▶▶ 세부추진계획

구분	세부추진계획	대상	시기	비고
교육학습공동체 운영	○ 관내 특수교사 동아리 계획 수립	관내 유·초·중·고 특수교사	3월	
	○ 교육학습공동체 공모 및 구성 - 동아리별 활동 주제 및 계획 자율 선정		4월	
	○ 교육학습공동체 정기 활동		4~11월	
	○ 수업 연구사례 개발 및 보급 및 공유		11월 중	
	○ 교육학습공동체 활동 결과 평가회			
교육과정 및 교과교육 자료 개발	○ 특수교육 활성화를 위한 교육과정 및 교과교육 자료 개발 및 공유 ○ 특수교육대상학생 개별 특성 및 수준을 고려한 교육과정 재구성 연구 활동 ○ 현장·체험 중심의 교과교육 연구 활동		4월~11월	
기대효과	○ 관내 특수교사의 수업 능력 및 전문성 신장에 대한 긍정적 영향 ○ 관내 특수교사의 상호 유대감 형성을 통한 학급 운영의 원활한 문제해결 ○ 진로직업 활동 및 교육과정 연구 등을 통한 특수교육대상학생의 수업 질 향상			

## 나-2. 전주권역지역 특수교사 진로직업교육 역량강화연수

### » 목적

- 진로직업특수교육지원센터가 설치되지 않은 권역지역(임실, 장수, 순창, 남원)과 관내 특수교육교원에게 지역사회 내 다양한 직군 및 직무 소개
- 특수교육대상학생의 진로·직업교육 계획을 수립하는데 도움 제공
- 다양한 직무 경험의 기회를 제공하여 직무별 실습 및 체험을 위한 구체적인 교육방법 및 관련 기술을 익히도록 지원

### » 방침

- 권역지역 특수교육교원이 참여 가능한 장소 및 일정 고려
- 전년도 만족도 조사를 통한 연수 참여자의 요구를 반영한 연수 내용 채택
- 연수 목적을 감안하여 참여 대상을 전주 및 권역지역의 초등 이상의 특수교육교원으로 함

### » 세부추진계획

구분	세부추진계획	대상	시기	비고
전주권역지역 특수교육교원의 진로·직업교육 역량강화연수	<ul style="list-style-type: none"> <li>○ 전년도 만족도 조사를 반영한 연수운영계획 수립</li> <li>○ 신청서 접수 후 과정별 인원 고려한 참가 명단 및 일정 통보</li> <li>○ 연수 시행</li> <li>○ 연수 종료 후 만족도 조사 및 결과 보고</li> </ul>	전주 및 권역지역 (임실,순창, 남원,장수) 특수학급 초·중·고등학교 특수학급 담당 특수교육교원	학기별 1회 이상	
기대효과	<ul style="list-style-type: none"> <li>○ 지역사회 내 참여 가능한 진로·직업 체험처 및 사업체 공유</li> <li>○ 지역별 진로·직업교육 사례 공유</li> </ul>			

### 나-3. 전주특수교육지원센터 교원연수계획

#### 목적

- 특수교사의 전문성 신장
- 적극적인 교원 연수 지원을 통한 교원 만족감 상승
- 맞춤형 지원을 통한 교원 생애단계별 연수체계 구축·운영

#### 방침

- 특수교육지원센터 업무역량 지원을 위한 자율연수 운영(전입교사연수, 진단평가도구연수 등)
- 업무별 필요에 따라 센터 내 자율연수의 주제는 변경될 수 있음
- 2024학년도 교원연수운영계획(교원인사과-240)에 따라 직무와 관련된 직무연수비와 교재비를 지원함
- 예산 범위 내에서 개인 직무연수비를 지원하되 미신청금액은 센터 내 역량강화연수에 사용할 수 있음

#### 세부추진계획

구분	세부추진계획	대상	시기	비고
교원연수 운영	○ 특수교육지원센터 교원연수운영계획 수립	전주 특수교육지원 센터 내 특수교사	2월	
	○ 특수교육지원센터 업무 역량강화를 위한 연수(자율) -전입 및 신규교사 연수 -진단평가 운영 연수 -진로·직업교육 역량강화 연수 -업무성찰 연수 및 역량강화연수		2월~ 12월	
개인 직무연수비 지원	○ 상반기(7월)·하반기(11월) 2회 지급(신청자에 한함) -직무연수 지원 -연수 이수증 및 영수증 제출 의무 -2024년 연수운영계획의 기준에 의함		7월	
			11월	
기대효과	○ 교사 스스로 연수를 선택 및 이수 등 능동적인 과정을 통한 자기효능감 향상 ○ 특수교육에 대한 질적 수준 향상을 통한 학생에 대한 폭넓은 이해와 교육 실천 ○ 다양한 연수 경험을 서로 공유하여 전주 특수교육지원센터 내 교사 간 지적 네트워크 형성			

## 다. 가족 지원사업

### 다-1. 학부모 교실

#### ▶▶ 목적

- 장애 학생 학부모들만의 시간을 통해 신체적·정서적 안정감 제공
- 학령기 장애 학생들의 학부모에게 아동의 진로 및 취업 관련 정보 제공
- 특수교육에 대한 이해와 기초 소양 함양 및 학부모 간 정보교환, 연대의 기회 제공

#### ▶▶ 방침

- 특수교육대상학생의 진로 및 취업 관련 학부모 연수 시행
- 특수교육대상학생 학부모에게 필요한 프로그램을 선정하여 전문 강사가 진행

#### ▶▶ 세부추진계획

구분	세부추진계획	대상	시기	비고
학부모 교실 운영계획 및 실시	<ul style="list-style-type: none"><li>○ 프로그램 선정 및 강사 섭외</li><li>○ 학부모 교실 운영 계획 수립</li><li>○ 인원과 기준에 따라 참여 학부모 선정</li><li>○ 연수 시행</li><li>○ 연수 후 평가 (만족도 조사)</li></ul>	관내 특수교육 대상학생 학부모	연 6회	
학부모 교실 운영 내용	<ul style="list-style-type: none"><li>○ 장애학생 진로 및 취업과 관련 있는 체험 프로그램 운영</li><li>○ 학생들의 진로, 취업과 관련된 직업 교육</li><li>○ 지역사회에 있는 표준사업장, 사회적 기업 등의 관련기관 현장 방문 및 견학</li></ul>			
기대효과	<ul style="list-style-type: none"><li>○ 자녀의 진로 및 취업 교육에 대한 학부모의 관심 증대 및 자녀교육 역량 강화</li><li>○ 자녀의 진로 및 취업에 관심 있는 학부모 간 네트워크 형성</li></ul>			

## 다-2. 진로직업특수교육지원센터 홍보활동

### 목적

- 특수교육대상학생의 직업 교육시설 부족 및 진로직업 교육에 대한 필요성 이해
- 진로직업특수교육지원센터에서 제공하는 진로직업 프로그램 활동 및 내용에 대한 구체적인 안내
- 특수교육대상학생의 직업 교육 중요성 홍보 및 지역사회 내 통합 촉진

### 방침

- 직업 교육 관련 홍보 계획 수립 및 홈페이지 안내 운영
- 다양한 매체를 통한 정보 제공 및 적극적인 홍보활동 전개

### 세부추진계획

구분	세부추진계획	시기	비고
진로직업 센터운영 및 프로그램 홍보	<ul style="list-style-type: none"> <li>○ 진로직업특수교육지원센터 홍보</li> <li>○ 진로직업특수교육지원센터 프로그램 운영 및 안내                             <ul style="list-style-type: none"> <li>- 학년별 진로직업교육 프로그램, 자격증 취득 프로그램 등</li> </ul> </li> <li>○ 사회적 장애인식 개선 및 진로직업 관련 유관기관과 협력</li> <li>○ 진로직업 유관기관 발굴을 통한 미래사회 유망 직종과 연계</li> <li>○ 전주진로직업특수교육지원센터 홈페이지 운영 및 관리</li> </ul>	연중	
기대효과	<ul style="list-style-type: none"> <li>○ 특수교육대상학생의 직업 능력과 취업에 대한 사회적 인식 개선</li> <li>○ 지역사회 내 홍보를 통해 특수교육대상학생의 진로직업교육 참여 확대</li> </ul>		



## 2024 전주 특수교육 운영계획

발행일 : 2024년 2월

인쇄일 : 2024년 2월

발행처 : 전북특별자치도전주교육지원청