



---

# 2022 전주 특수교육 운영계획안

---



전라북도전주교육지원청  
【전주특수교육지원센터】



# □ 목 차 □

<b>I . 전주특수교육 계획의 기저</b>	<b>5</b>
1. 전북교육 기본방향	6
2. 전라북도 특수교육 비전·목표 및 추진과제	7
3. 전주교육 실천방향	8
4. 전주 특수교육 비전 및 목표	9
<b>II . 전주특수교육 현황</b>	<b>12</b>
<b>III . 2022 특수교육 추진계획</b>	<b>13</b>
<b>1장 특수교육과정 운영 지원</b>	<b>15</b>
1-1 학교 교육과정 운영의 자율성 확대	15
1-2 개별화교육계획 수립·운영	18
1-3 특수교육대상 영·유아교육 내실화	21
<b>2장 통합교육 여건 조성</b>	<b>23</b>
2-1 통합교육 지원체제 강화	23
2-2 특수교육대상학생 순회교육 지원 강화	24
<b>3장 특수교육대상학생의 진로·직업교육 지원 강화</b>	<b>26</b>
3-1 특수교육대상학생 진로·직업교육 전문화	26
<b>4장 특수교육 지원체제 구축</b>	<b>27</b>
4-1 특수교육지원센터 운영 내실화	27
4-2 특수교육 보조공학기기 지원체계 강화	30
4-3 장애공감 문화 조성	31
4-4 장애학생 인권보호 강화	32
4-5 특수교육대상학생 진단·평가 체계 구축	34
<b>5장 특수교육 지원서비스 제공 강화</b>	<b>37</b>
5-1 특수교육대상학생 치료지원	37
5-2 특수교육 지원인력 운영 지원	39

<b>Ⅳ. 전주특수교육지원센터 운영계획</b>	<b>41</b>
1. 전주특수교육지원센터 운영 개요	43
2. 2021 전주특수교육지원센터 운영 실적	45
3. 전주특수교육지원센터 세부 운영 계획	51
가. 차별화된 특수교육 지원	51
나. 통합교육 지원	55
다. 진단·평가 운영	57
라. 특수교육관련서비스 지원	56
마. 특수교육 상담 및 홍보	63
바. 장애학생 인권 침해 예방	65

<b>Ⅴ. 진로직업특수교육지원센터 운영계획</b>	<b>67</b>
1. 전주진로직업특수교육지원센터 운영 개요	68
2. 2021 전주진로직업특수교육지원센터 운영 실적	71
3. 전주진로직업특수교육지원센터 세부 운영 계획	75
가. 학생 지원 사업	75
나. 교사 지원 사업	82
다. 가족 지원 사업	85

# I

## 전주특수교육 계획의 기저

# I

## 전주특수교육 계획의 기저



### 1. 전북교육 기본방향



## 2. 전라북도 특수교육 비전·목표 및 추진과제

### 비전

생애 단계별 맞춤형 교육으로  
건강하고 즐거운 학교생활과 사회통합 실현

### 목표

- 특수교육 전문성 강화로 교육의 질 강화
- 가정, 학교, 사회가 함께하는 특수교육 지원 환경 조성
- 맞춤형 지원으로 특수교육대상학생의 핵심역량 강화



### 3. 전주교육 실천방향





## 4. 전주 특수교육 비전 및 목표

특수교육대상학생 및 학부모, 특수교사가 행복한 전주 특수교육



### 목 표

- 통합교육 지원을 통한 특수교육 내실화
- 특수교육지원센터 활성화를 통한 특수교육지원체제 강화
- 진로직업특수교육지원센터 활성화를 통한 진로·직업 교육 강화

교육청	특수교육지원센터	진로직업 특수교육지원센터
<ul style="list-style-type: none"> <li>■ 개별화교육강화</li> <li>■ 선정·배치 체계 확립</li> <li>■ 특수교육지원인력 운영지원</li> <li>■ 특수교육지원센터 운영 내실화</li> <li>■ 장애학생 인권보호 강화</li> <li>■ 특수교육대상학생 안전강화</li> </ul>	<ul style="list-style-type: none"> <li>■ 실천하는 통합교육 안내</li> <li>■ 교육과정 운영 및 자료지원</li> <li>■ 진단·평가지원 및 정보관리</li> <li>■ 특수교육관련서비스 지원</li> <li>■ 수요자 중심 프로그램 운영</li> <li>■ 장애인식개선교육 지원</li> </ul>	<ul style="list-style-type: none"> <li>■ 장애학생 진로직업교육 활성화</li> <li>■ 장애학생 직업탐색 기회증대</li> <li>■ 업체 실습 및 취업기회 확대</li> <li>■ 진로상담 및 관련정보 제공</li> <li>■ 지역사회 네트워크 구축</li> </ul>

▣ 조금 더디 그러나 함께 ▣

## Ⅱ

# 전주특수교육 현황

## II

## 전주특수교육 현황



(2022.3.1.기준)

### □ 전주특수교육지원센터 인력 현황

센터장 (중등교육과장)	담당 장학사	특수교육지원센터	진로직업 특수교육지원센터	행정 및 관리		계
		교 사	교 사	주무관	특수행정 실무사	
1	1	9	5	2	2	20

### □ 전주 특수학급 현황

유치원		초등학교		중학교		고등학교		계	
학교 수	학급 수	학교 수	학급 수	학교 수	학급 수	학교 수	학급 수	학교 수	학급 수
13	20	47 (국립포함)	56	16	21	8 (국립포함)	15	84	112 (국립포함)

### □ 전주 특수교육대상학생 현황

구 분	유치원	초등학교	중학교	고등학교	계
특수학급 재학 학생 수	80	288	109	98	575
통합학급 재학 학생 수	48	165	46	52	311
총계	128	453	155	150	886

### □ 전주 특수학교 현황

순	학교명	학급 수	학생 수	순	학교명	학급 수	학생 수
1	전주유화학교	13	42	3	전주선화학교	25	149
2	전주은화학교	26	143	4	동암차돌학교	23	124

### □ 전주 특수교육지원인력 현황

유치원	초등학교	중학교	고등학교	계
21	50	11 (사립포함)	5 (사립포함)	87

# Ⅲ

## 2022 특수교육 추진계획



### III

## 2022 특수교육 추진계획

### 1장

### 특수교육과정 운영 지원

#### 1-1

#### 학교 교육과정 운영의 자율성 확대

##### □ 추진목적 및 근거

- 특수교육 교육과정 운영 내실화 및 특수학교 교육과정 운영의 자율성 확대
- 장애 특성에 맞는 교육으로 특수교육의 질 제고
- ※ 장애인 등에 대한 특수교육법 제20조(교육과정의 운영 등)

##### □ 추진내용

#### 가. 특수학급 및 통합학급 교육과정 편성·운영 지원 강화

- 특수학급 및 통합학급 교육과정 운영에 관한 내용을 일반학교의 교육과정에 포함하여 편성·운영
- 학교교육과정 편성·운영 시 특수교육(순회교육 포함) 운영계획 포함
- 특수교육대상학생이 있는 일반학교는 학교교육과정위원회 운영 시 특수교사 참여 확대
- 특수교육대상학생 특성에 적합한 통합교육 운영
- 개별화교육지원팀 구성·운영 철저
- 전일제 특수학급 운영 지양 : 통합교육의 이념 실현 노력

- 학년 초 특수학급 학생의 통합학급 적응기간은 학교상황과 학생 장애특성에 맞게 자율적 운영

#### 나. 특수교육대상학생 위기상황 시 학습권 보호

- 특수교육대상학생의 정서적 위기로 인한 유예 및 면제 지양
- 정서문제(우울감, 감정조절 능력 저하, 공격적 행동 등)로 인한 학업 중단 사례 급증으로 인한 구체적인 지원 방안 마련
- 교육여건 조성을 위한 통합교육지원실 또는 심리안정실 운영 활성화
- 통합학급 교수·학습활동 지원을 위한 특수학급 교사와의 협력 강화

#### 다. 통합학급 교육과정 운영 지원

- 학교교육과정에 통합교육 지원계획 포함
- 개별화교육지원팀 협의로 통합학급 수업참여 범위 결정
- 일반학교 교육과정 재구성을 통한 통합학급 교수·학습 활동 참여
- 통합학급 교수·학습 수업방법(협력교수 등) 개선을 위한 노력
- 특수교육지원센터에서 찾아가는 통합교육지원단 운영

#### 라. 통합학급 교사의 책무성 강화

- 통합학급 담임교사의 배치 기준 준수
  - 통합학급 담임교사 배치: 특수교사자격증 소지자, 대학원 과정에서 특수교육을 전공 중인 교사, 특수교육관련 연수 이수자 우선 배치
- 통합학급 교사 대상으로 특수교육 이해 연수 (연 2회)

#### 마. 장애유형 및 특성을 고려한 교육과정 운영 강화

- 시각·청각장애 등 장애유형과 특성을 고려한 교육과정 운영
- 일반학교의 일반학급 배치 특수교육대상학생의 지원 강화
  - 특수학급 미설치교 특수교육대상학생 순회교육 지원
  - 교육과정 조정, 교육 상담 등 교육활동 지원 강화



### ■ 통합학급 운영 시 학급정원 감축 조정 권장

- 특수교육대상학생의 장애정도 및 특성을 고려하여 학급정원 1~3명 감축 필요

### 바. 특수교육대상학생 교과학습 발달상황 평가

구분		작성 방법
통합학급에서 교과 편성시간 전체를 참여하는 교과		○ 교과담당교사는 학교생활기록부 기재요령에 따라 작성함
통합학급과 특수학급에서 교과 편성 시간을 나누어 참여하는 교과		○ 교과담당교사는 학교생활기록부 기재요령에 따라 작성하되, 필요시 특수학급 참여 시간의 교육활동 및 평가 내용을 참고하여 작성할 수 있음
특수학급에서 교과 편성시간 전체를 참여하는 교과	교과 세부능력 특기사항 기록 내용이 있을 경우	○ 교과담당교사는 특수교사에게 교과의 지도계획 및 평가 계획을 제공하고, 특수교사는 특수학급 교육내용 및 평가내용을 교과 담당교사와 공유함 ○ 교과담당교사는 공유 내용을 세부능력 및 특기사항에 입력함
	교과 세부능력 특기사항 작성이 어려울 경우	○ 장애가 심하여 교과수업에 전혀 참여하지 못하고, 특수학급에서 생활기능 중심의 교육을 받는 학생의 경우, 기능한 태도, 노력, 성장 등의 내용을 기재하되 보호자의 의견에 따라 '장애학생 교과학습발달상황 평가 절차(p10)'를 거쳐 다음과 같이 교과 세부능력 특이사항을 기록할 수 있음 예시) 개별교육에 따라 특이사항 없음

※ 참고 : 교육부(2021학년도 중·고등학교 장애학생 교과학습발달상황 평가 도움 자료)

### 사. 삶과 연계한 생활중심 교육과정 운영

#### ■ 배움과 삶이 하나 되는 생활중심 교육과정 운영

#### ■ 교육과정 안에 환경교육 편성 및 운영

- 지역별 특화된 환경교육 계획 및 실시
- 기후 변화에 따른 지구 환경 위기 대처 교육

#### ■ 사회참여 교육활동 프로그램 추진

- 선거법 개정에 따른 만 18세 이상 학생에 대한 선거 참여 방법 및 바람직한 사회참여 활동 교육 계획 및 운영
- 민주시민 교육 지원을 위한 참여와 실천 중심 교육활동 운영

## 1-2

## 개별화교육계획 수립 · 운영

### □ 추진목적 및 근거

■ 개별화교육계획 수립과 체계적인 운영으로 특수교육 성과 제고

※ 장애인 등에 대한 특수교육법 제22조(개별화교육), 같은 법 시행규칙 제4조(개별화교육지원팀의 구성 등)

### □ 추진내용

#### 가. 개별화교육계획 법적 요건 이행 및 수립 철저

■ 개별화교육지원팀은 보호자, 특수교사, 통합학급 교사, 진로 및 직업교육 담당 교원, 특수교육 관련서비스 담당인력 등으로 구성

- 개별화교육계획 작성 시 통합학급 교사, 학부모 참여(의무) 및 충분한 안내와 의견 수렴 절차 준수

■ 개별화교육계획에는 특수교육대상학생의 인적사항과 특별한 교육지원이 필요한 영역의 현재 학습수행 수준, 교육목표, 교육내용, 교육방법, 평가계획 및 제공할 특수교육 관련서비스의 내용과 방법 등 포함

※ 치료지원 등 특수교육관련서비스 제공 시 지원 사항을 개별화교육계획에 포함하여 작성

■ 매 학기마다 개별화교육계획에 따른 각 특수교육대상학생의 학업성취도 평가를 실시하고, 그 결과를 통합학급 교사, 특수교육대상학생과 보호자에게 통보

■ 매 학년 시작일부터 2주 이내 개별화교육지원팀 구성, 매 학기 시작일부터 30일 이내에 개별화교육계획 작성, 전학 및 상급학교 진학 시 전출학교는 전입학교로 14일 이내에 개별화교육계획 송부

- 특수학급 미설치 일반학교에서는 특수교육대상학생을 위해 전주특수교육지원센터와 협력하여 개별화교육지원팀을 구성하고, 개별화교육계획 수립 및 교육 지원

#### 나. 특수교육대상학생의 요구에 적합한 개별화교육 제공 강화

- 학생의 장애 정도와 특성을 반영한 개별화교육계획 작성
- 다양한 교수학습 방법과 특수교육 지원인력(특수교육지도사, 사회복지무원 등) 활용
- 특수교육대상학생의 교육적 요구와 구체적인 실행 연계성 강화
  - 특수교육대상학생의 교육적 요구와 행동특성 등을 고려한 개별화교육계획을 수립하여 실행하고, 특수교육 교육과정 연계를 위한 방안 모색

■ 일반학급 배치 특수교육대상학생 개별화교육 계획 예시 자료 ■

※ 본 예시는 개별화교육계획에 기본적으로 포함되어야 하는 자료로 각 학교 상황에 맞게  
개별화지원팀 협의에 따라 구성

[1학기 개별화교육계획]

1. 특수교육대상학생의 인적 사항 및 개별화교육 시작 및 종결 시기

이름		개별화교육지원팀	○학기
생년월일	년 월 일생	팀장(관리자)	
학년반	학년 반	팀원(보호자)	
장애 유형(등급)		팀원(진로 담당)	
배치 결과통지서 번호		팀원(일반교사)	
주소		팀원(특수업무)	
		팀원(관련서비스)	
배치 유형	■ 일반학급 배치 □ 특수학급 배치		
○학기 개별화교육 시작 및 종결 시기	○학기	20○○.3.1 ~ 20○○.08.○○.	

2. 특수교육 관련 서비스의 내용과 방법

구분	○학기
치료지원	
방과후 활동 지원	
통학비 지원	
특수교육지원인력 지원	

3. 현재 학습수행 수준

현재 학습 수행 수준	내용

4. 교육목표, 교육내용, 교육 방법, 평가계획

영역	○학기
교육목표	
교육내용	
교육 방법	
평가계획	

## 1-3

## 특수교육대상 영·유아교육 내실화

## □ 추진목적 및 근거

- 장애의 조기발견 및 조기교육을 통해 2차 장애 예방 및 발달촉진
- 유치원 과정 의무교육 지원 내실화로 특수교육대상유아 교육력 향상
- ※ 장애인 등에 대한 특수교육법 제3조(의무교육 등), 제14조(장애의 조기 발견 등), 제18조(장애영아의 교육지원), 같은 법 시행령 제2조(의무교육의 실시), 제13조(장애영아의 교육지원)

## □ 추진내용

## 가. 특수교육대상 영·유아의 무상교육 및 의무교육 지원 강화

- 만 3세 이상 유치원 과정 특수교육대상학생 의무교육 이행 철저
  - 공립 단설유치원 및 병설유치원 학급 설치 및 특수교사 배치
  - 특수교육대상 유아가 유치원 입학 희망 시 법적인 의무교육대상자로서 우선 입학
  - ※ 2023학년도 유치원 입학유아는 처음학교로 입학시스템 실시 이전에 선정·배치 완료할 것
- 특수교육대상 장애 영아 교육 지원
  - 영아학급 운영: 전주유화학교 1학급
  - 대상: 만3세 미만의 특수교육대상영아
  - 특수교육대상영아 선정 시 필요한 교육지원 및 관련서비스 결정
- 특수교육지원센터 특수교사의 순회교육 지원
- 사립유치원 특수교육대상 유아 의무교육비 지원(월 381천원 한도 실비 지원)

■ 특수교육대상유아가 소외되지 않도록 취학 절차 등에 대해 적극 홍보

■ 특수교육대상유아의 취학유예 및 면제 기준 강화

- 특수교육대상유아의 유예 및 면제는 반드시 특수교육운영위원회의 대면 심의 실시
- 특수교육대상유아의 유예 및 면제는 법 제19조2항에 따라 부득이한 경우만 인정

## 나. 특수교육대상 영·유아 담당교원의 전문성 신장

■ 특수교육대상유아 담당교원 전문성 신장

- 특수교육대상 영·유아 담당교원(유치원/센터) 연수 실시
- 통합교육 담당 일반교육교원의 특수교육 관련 연수 확대

## 다. 특수교육대상유아 초등학교 입학적응 지원

■ 부모상담 및 정보 공유 초등학교 방문 체험 등 초등학교 입학 전 및 입학 초기 프로그램 운영

■ 특수교육대상유아 초등학교 전이 과정의 어려움 해소를 위해 일반교사와 특수교사 간 정보 공유 및 의견교환 등 협업체계 구축

※ 참고자료: 일반교사와 특수교사를 위한 특수교육대상학생 초등학교 입학 적응 지원 길라잡이(교육부, 경상남도교육청 제작 보급)

[전북교육청([www.jbe.go.kr](http://www.jbe.go.kr))-전라북도특수교육지원센터 자료실 탑재]

## 2장

## 통합교육 여건 조성

### 2-1

### 통합교육 지원체제 강화

#### □ 추진목적 및 근거

- 일반학교 배치 특수교육대상학생 지원체제 구축을 통한 통합교육 내실화
  - 특수교사와 일반교사의 협업을 통한 통합교육 성과 제고
  - 통합교육 실행 유치원에 대한 지원 강화로 유아 통합교육 여건 개선
- ※ 장애인 등에 대한 특수교육법 제21조(통합교육), 초·중등교육법 제59조(통합교육)

#### □ 추진내용

##### 가. 일반학교 통합교육 지원 내실화

- 일반학교의 일반학급 배치 특수교육대상학생 지원 강화
  - 순회교육, 통합학급 교사 상담 등 찾아가는 지원 운영
- 통합교육 지원을 위한 지역 중심 전문가 인적자원 활용 확대
  - 통합교육지원단 구성 및 운영
- 통합학급 교사에 대한 직무연수 제공 확대 및 학년 초 장애이해 관련 연수 실시

##### 나. 유치원 통합교육 지원 체제 구축

- 통합교육 지원 여건 조성
  - 신·증설 유치원 특수학급 컨설팅과 교재·교구 지원 강화
- 특수·통합학급 교사 협업을 통한 유치원 통합교육 성과 제고
  - 특수·통합학급 교사 특수교육대상유아 정보공유, 협력교수 등 협업 강화

## 2-2

## 특수교육대상학생 순회교육 지원 강화

### □ 추진목적 및 근거

■ 특수교육대상학생의 장애정도와 교육요구 등에 대한 정확한 진단·평가 및 적합한 교육환경 배치로 개별학생의 학습권 보장

※ 장애인 등에 대한 특수교육법 제3조(의무교육 등), 제25조(순회교육 등), 같은 법 시행령 제20조(순회교육의 운영 등)

### □ 추진내용

#### 가. 특수교육대상학생 순회교육 지원 강화

##### ■ 순회교육 지원 대상(특수교육법 제25조)

- 이동이나 운동기능의 심한 장애로 인하여 각 급 학교에서 교육을 받기 곤란하거나 불가능하여 복지시설·의료기관 또는 가정 등에 거주하는 특수교육대상학생
- 특수학급 미설치교 특수교육대상학생 중 특수교육 지원이 필요한 학생
- 특수교육대상 영·유아로 선정되어 가정, 시설 등에 있는 영·유아

##### ■ 순회교육대상자는 특수교육운영위원회의 종합적인 판단을 통해 선정

- 이동곤란 등 특별한 사유를 지닌 학생에 한하여 선정
- 통학지원 등 가능한 지원을 확대하여 학교출석 권장

##### ■ 운영방법

- 2022학년도 순회교육 운영지침에 따라 운영
- 순회교육 대상학생의 능력·장애정도 등을 고려하여 순회교육계획을 작성
- 순회교육 교육과정 운영은 이동거리, 업무량 등을 고려하여 해당 학교장



또는 기관장의 판단으로 최대한 지원

■ 순회교육대상자에 대한 관리 철저

- 소속 학교 담임교사 또는 특수학급 담당교사와 수시 협의
- 재택 순회교육의 경우 순회교육대상자의 상황을 소속 학교에 수시 통보
- 순회교육 지원을 위한 교재교구 구입비 등 운영비 지원 및 담임 역할수행 지원

나. 순회교육 교육과정 운영 지원

■ 순회교육 담당자 연수 강화

- 교육과정 재구성, 지도방법 및 가족지원 방법 등에 관한 연수 운영

■ 순회교육대상자에 대한 학교폭력(성폭력) 예방 및 인권교육 실시

■ 특수학급 및 일반학급: 순회교육 담당교사와 연락체계를 구축하여 순회교육 대상자의 상황을 수시 확인

## 3장

## 특수교육대상학생의 진로·직업교육 지원 강화

### 3-1

### 특수교육대상학생 진로·직업교육 전문화

#### □ 추진목적 및 근거

- 장애학생 미래생활역량(자립생활 및 직업재활역량 등) 강화
- 개인의 진로희망에 따른 사회참여기회(진학, 취업 등) 확대
- ※ 장애인 등에 대한 특수교육법 제5조(국가 및 지방자치단체의 임무), 제23조(진로 및 직업교육의 지원)

#### □ 추진내용

##### 가. 특수교육대상학생 진로역량 개발 지원 강화

- 학생 맞춤형 진로체험 기회 확대
- 특수교육대상학생 직업실기 역량 강화 지원
  - 고등학교 특수교육대상학생 중 직업실기 역량강화를 위한 자격증 취득과정 운영
- 특수교육지원센터 중심의 지역사회 연계 진로·직업교육 지원

##### 나. 진로·직업교육 현장 지원체계 강화

- 진로직업특수교육지원센터 운영
- 학부모 대상 자녀의 진로·취업 등 미래 진로 설계를 위해 충분한 정보 제공

## 4장

## 특수교육 지원체제 구축

### 4-1

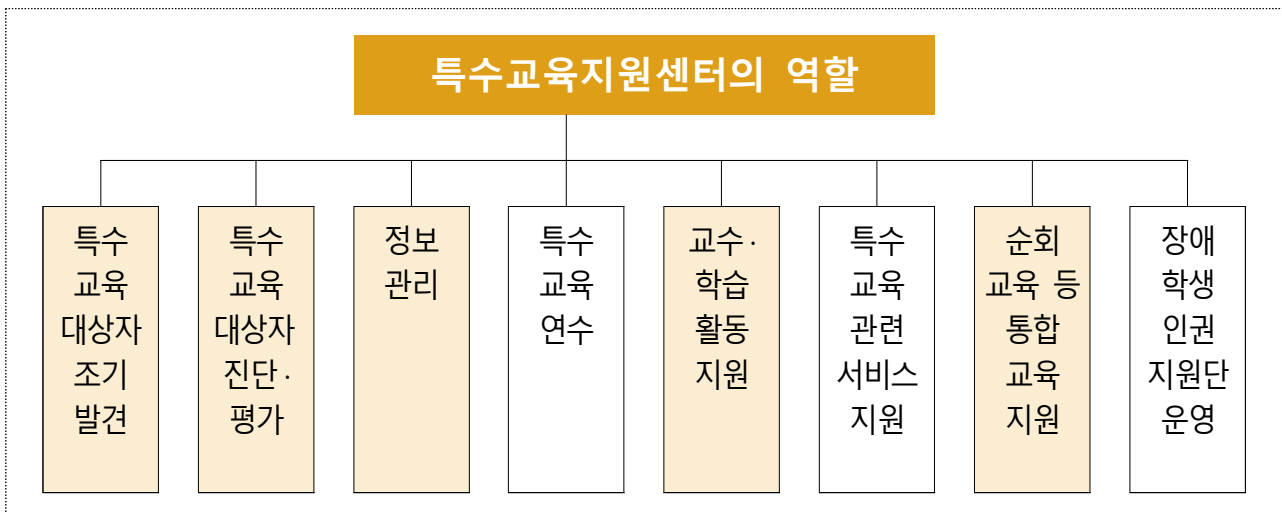
### 특수교육지원센터 운영 내실화

#### □ 추진목적 및 근거

- 전담인력 확충을 통한 특수교육지원센터 전문성 강화 및 운영 활성화
- 지역 중심의 특수교육 지원 강화로 특수교육대상학생 맞춤형 지원 확대
- ※ 장애인 등에 대한 특수교육법 제11조(특수교육지원센터의 설치·운영), 같은 법 시행령 제7조(특수교육지원센터의 설치·운영)

#### □ 추진내용

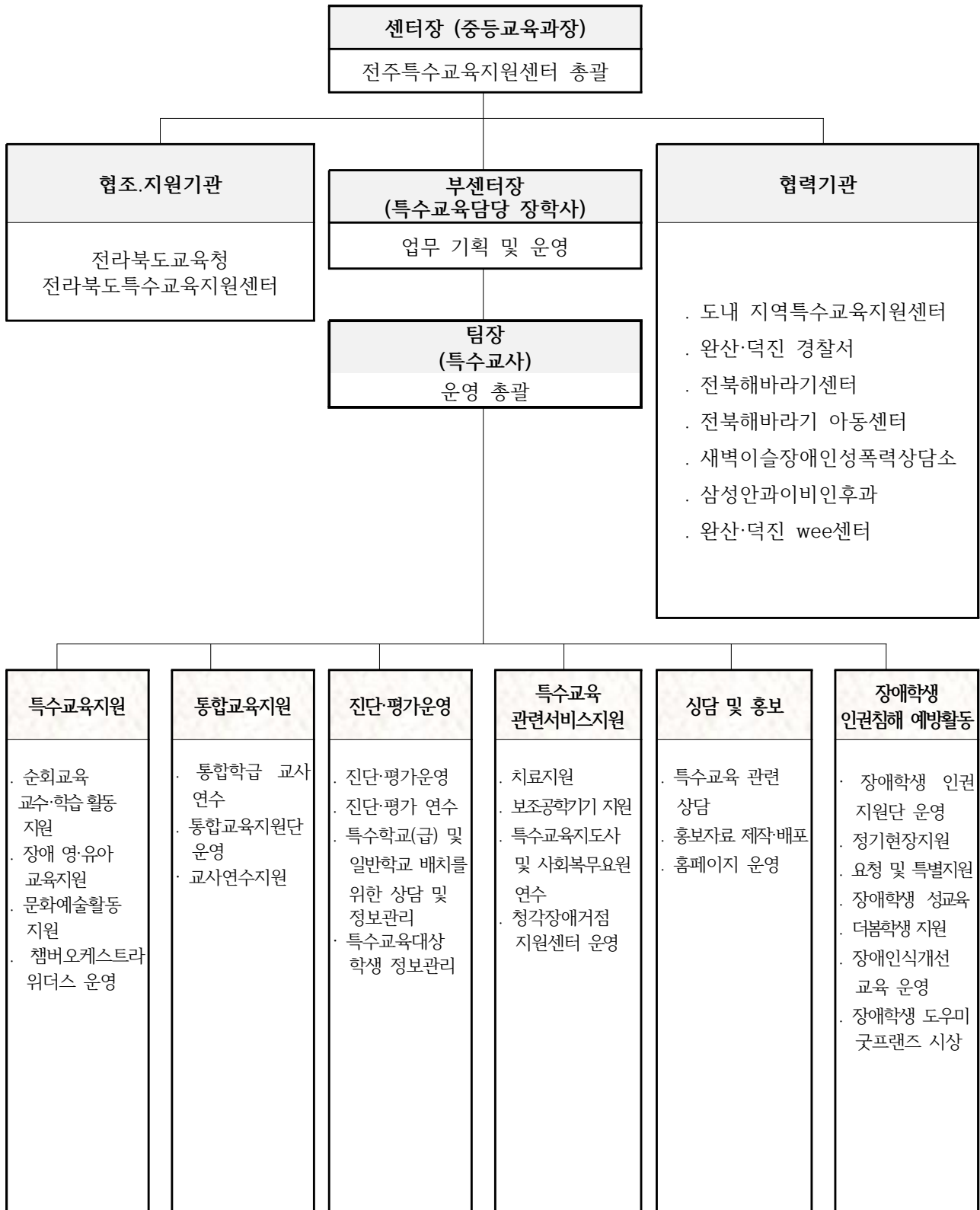
#### 가. 특수교육지원센터 역할



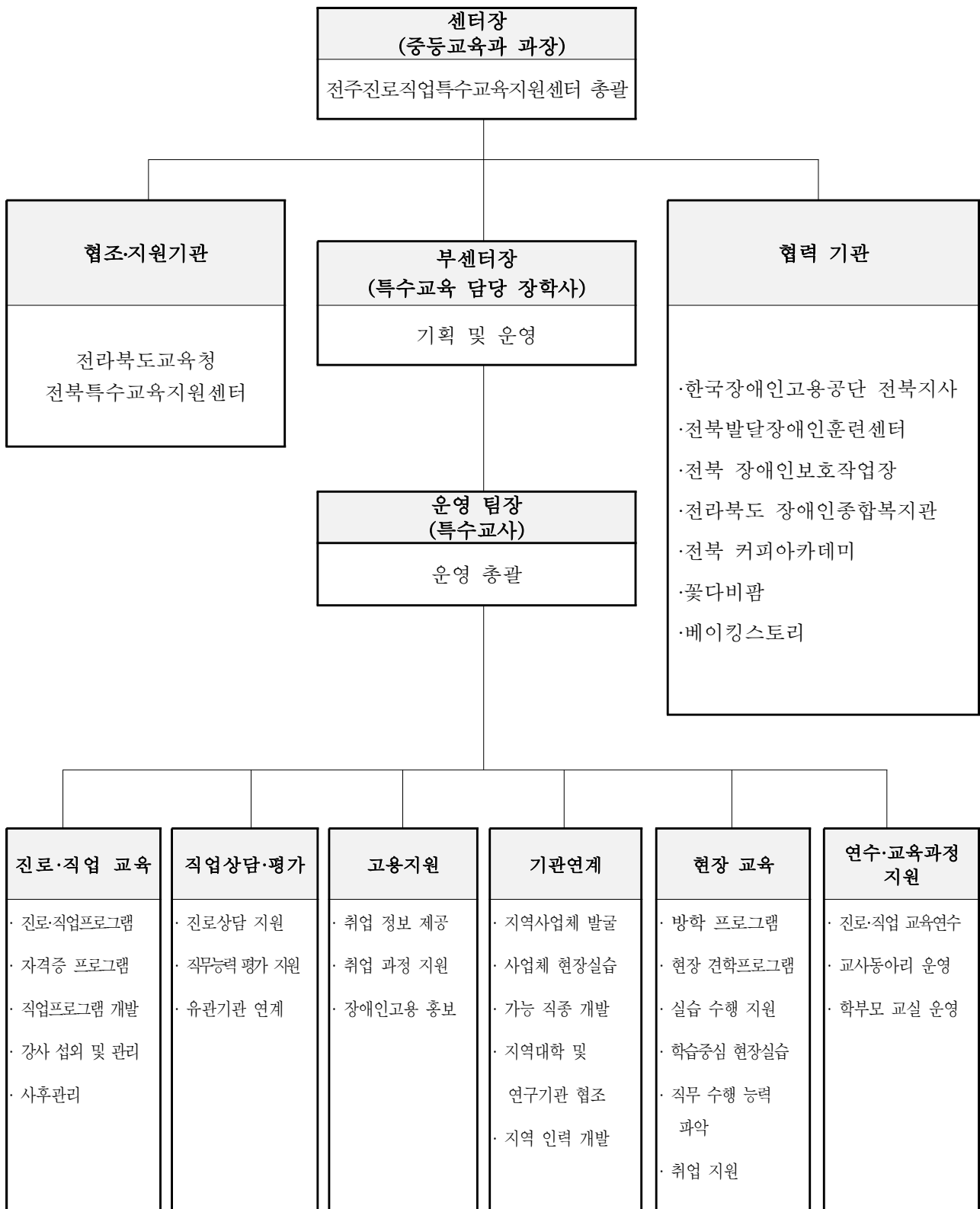
※ 2022. 교육부 특수교육운영계획에서 발췌함

## 나. 전주(진로직업)특수교육지원센터 관리·운영 체계

### ■ 전주특수교육지원센터 관리·운영 체계



■ 전주진로직업특수교육지원센터 관리·운영 체계



## 4-2 특수교육 보조공학기기 지원체계 강화

### □ 추진목적 및 근거

■ 각급학교의 특수교육대상학생을 위한 정당한 편의제공을 통하여 특수교육대상학생의 교육권 보장 및 통합교육 기반 구축

※ 장애인 등에 대한 특수교육법 제21조(통합교육), 장애인차별금지 및 권리구제 등에 관한 법률 제14조(정당한 편의제공 의무)

### □ 추진내용

#### 가. 특수교육지원센터 내 보조공학기기 지원체계 강화

- 특수교육 대상학생의 장애영역별 특성을 고려한 개별 맞춤형 교수·학습용 보조공학기기 지원
- 교육현장의 수요조사 후 장애유형별 맞춤형 보조공학기기 확충 및 지원
- 특수교육대상학생 및 담당교사가 보조공학기기를 교수·학습에 효과적으로 활용할 수 있도록 현장지원 강화
- 청각장애 거점센터에 보조공학기기 대여 시스템 운영: 각종 대여 장부 및 신청서 구비

#### 나. 일반학교 재학 특수교육대상학생 교수·학습용 보조공학기기 대여

- 특수교육지원센터를 통한 특수교육대상학생 교수·학습용 보조공학기기 대여
- 학교별 수요 신청 취합 후, 선정 심사하여 지원

### 4-3 장애공감 문화 조성

#### □ 추진목적 및 근거

- 교육행정기관과 일반학교의 학생, 교사 및 학부모의 장애인식 개선을 통하여 장애인에 대한 편견해소 및 학교 현장의 통합교육 분위기 확산
- ※ 초·중등교육법 제59조(통합교육), 장애인 등에 대한 특수교육법 제21조(통합교육), 장애인복지법 제25조(사회적 인식개선), 같은 법 시행령 제16조(장애 인식개선 교육)

#### □ 추진내용

##### 가. 일반학교 장애이해교육 내실화를 위한 「찾아가는 장애이해교실」 운영

- 장애 체험 활동, 관련 행사 참여 등 체험중심 장애이해교육 프로그램 지원
- 학교별 소속 장애학생의 장애 특성을 이해하는 데 필요한 내용을 포함하도록 장애이해교육 프로그램 구성·운영

##### 나. 장애인식 개선을 위한 교육 내실화

- 유·초·중·고등학교 학생 대상으로 장애인식개선교육 연 2회 이상 의무 실시
- 장애인식 개선 행사 개최
  - 장애학생 도우미를 발굴하여 시상하는 굿프렌즈 시상식 운영
- 유·초·중등학생 및 일반인 맞춤형 장애이해교육 홍보 콘텐츠 활용
- 장애인식 개선 홍보 및 교육 콘텐츠 활용 방안 마련

## 4-4 장애학생 인권보호 강화

### □ 추진목적 및 근거

- 장애학생의 인권보장을 위한 인권지원단 운영 및 유관기관 협력 강화
- 장애학생 인권침해 예방과 자기보호 능력 신장을 위한 인권 및 성교육 내실화
- ※ 장애인 등에 대한 특수교육법 제4조(차별의 금지), 제20조(교육과정의 운영 등), 제21조(통합교육), 장애인차별금지법 제13조(차별금지), 학교폭력 예방 및 대책에 관한 법률 제16조의 2(장애학생의 보호)

### □ 추진내용

#### 가. 장애학생 인권지원단 운영 강화

##### ■ 장애학생 인권침해 예방을 위한 장애학생 인권지원단 운영

- 장애학생 인권지원단 구성: 센터장, 담당 장학사, 특수교육지원센터 팀장, 특수학교(급) 교장(감), 경찰서 성폭력 담당자, 장애학생 보호자, 성교육 전문가, 상담 전문가를 필수 인원으로 하여 8명 이상으로 구성
- 내용
  - 장애학생 인권지원단 구성: 3월 초
  - 협의회 개최: 연 2회 이상 협의회 개최
  - 현장지원: 매월 1교 이상 특수학교 및 일반학교 현장 직접 방문 점검
  - 지원내용: 장애학생 인권보호, 학교폭력 예방, 성폭력 예방, 미담사례 등

##### ■ 관할 경찰서 등 유관기관과 연계를 통한 장애학생 학교(성)폭력 피해 예방 및 인권보호 강화

##### ■ 장애학생 인권보호 강화를 위해 학교폭력대책자치위원회 개최 시 진술조력 기능 포함



## 나. 장애학생 대상 인권·성교육 강화

- 일반학교 특수교육대상학생을 위한 성교육 매 학기 1회 이상 실행
- 특수교사의 성교육 및 장애 인권교육 역량 강화를 위한 연수 실행
- 장애학생 성교육을 위한 특수교사와 일반교사(보건교사)의 협업체계 구축
- 방과 후 장애학생 대상 폭력(성폭력 포함) 피해 예방
  - 담당 경찰서의 협력을 통해 방과 후 장애학생 대상 폭력(성폭력) 피해 예방
  - ※ 국가인권위원회 인권교육센터(<https://edu.humanrights.go.kr>) 자료 활용

## 다. 특수교육대상학생 행동 지원 강화

- 통합교육지원단 운영을 통한 행동 중재 방법 등 컨설팅 제공
  - 특수교사, 일반교사, 부모 등에게 적절한 대처 및 행동 중재 방법 등에 대한 정보와 상담 제공
- 가족과 전문가 협력을 통한 부적절한 행동 예방 및 조기 대처 지원
  - 가정과 학교의 긴밀한 연계를 통해 일관된 행동 중재 실행
  - 사례별로 보건교사와 협력, 의사 및 관련 전문가 등의 특수교육 관련 서비스 연계 지원 확대

## 4-5 특수교육대상학생 진단·평가 체계 구축

### □ 추진목적 및 근거

■ 특수교육대상학생 조기 발견 및 진단·평가 체계 구축을 통한 교육 기회 확대 및 체계적 지원기반 마련

※ 장애인 등에 대한 특수교육법 제3조(의무교육 등), 제10조(특수교육운영위원회), 제14조(장애의 조기발견 등), 제18조(장애영아의 교육지원), 같은 법 시행령 제13조(장애영아의 교육지원)

### □ 추진내용

#### 가. 특수교육대상학생 조기 발견 체계 구축

##### ■ 특수교육대상학생 조기 발견 및 유관기관과 협력체계 구축

- 장애 영·유아의 조기 발견 및 교육적 조치가 이루어지도록 지역 병원 등 관련 기관과 연계 강화

##### ■ 특수교육운영위원회 기능 강화

- 연 5회 이상의 특수교육운영위원회 개최
- 특수교육운영위원회 조직 시 각 영역에 맞는 관련 전문가로 구성
- 특수교육대상학생 선정·배치 절차 준수

#### 나. 특수교육대상학생 진단·평가 강화

##### ■ 특수교육 홍보를 통한 진단·평가 의뢰 절차의 정착

- 의무·무상교육 등 특수교육 지원 사업에 대해 홍보하고 지원 절차 안내
- 특수교육대상학생 조기발견을 위한 관내 유치원 및 어린이집 대상 홍보 강화

##### ■ 지역 내 유관기관 협력 체계 구축을 통한 특수교육대상학생 조기 발견

- 병·의원, 보건소, 영유아 건강검진기관, 국민건강보험공단 지사 등 유관 기관 협력 체계 구축으로 특수교육대상학생 조기발견

#### ■ 특수교육대상학생 진단·평가 강화

- 특수교육대상학생의 교육적 지원을 위한 다양한 진단·평가 수행, 특수교육 운영위원회의 진단·평가 및 심사 전문성 강화
- 진단·평가 계획 수립
  - 진단·평가 계획을 수립하여 각급학교 및 유관기관에 안내
  - 추진 계획에 따라 진단·평가위원 구성 및 위원 위촉
  - 위촉 위원에 대한 사전연수, 검사도구 및 서류 정비, 각종 자료 수집
- 진단·평가팀 구성
  - 진단·평가 팀장은 특수교육담당 장학사를 팀장으로 함
  - 진단·평가 팀원은 특수교사, 치료전문가, 의사, 임상심리사 등 장애영역별 진단 평가 전문가로 구성함
- 사전 연수: 진단·평가팀 구성, 진단·평가의 시행 방법, 결과 처리, 유의사항 등에 대한 연수 실시
- 검사도구 및 관련 서류 정비
  - 진단·평가 결과 처리 시 치료지원 영역 표기 여부 확인
  - 세부사항은 특수교육대상학생 진단·평가 업무 길라잡이 참고

### 다. 특수교육대상학생의 선정·배치

#### ■ 특수교육대상학생의 선정·배치 절차 준수

#### ■ 특수교육대상학생 선정·배치 시 유의사항

- 각급학교의 장은 특수교육대상학생에 대한 교육지원의 내용을 추가·변경 또는 종료하거나 특수교육대상학생을 재배치(일반학급에서 특수학급 또는 특수학교)할 필요가 있는 경우 개별화교육지원팀의 검토를 거쳐 특수교육 운영위원회에서 심사(장애인 등에 대한 특수교육법 시행령 제11조)
- 학습부진학생이 특수교육대상학생으로 선정·배치되지 않도록 지침 준수

## 라. 취학의무 면제 및 유예자에 대한 학교 지정·배치

### ■ 취학의무 대상 특수교육대상아동에 대한 적령 취학 독려

- 초·중등교육법시행령 제29조(유예자 등의 학적관리) 제2항에 의거 학년 결정

### ■ 만3~5세까지 특수교육대상학생이 「영유아보육법」에 따라 설치된 보육시설 중 「장애인 등에 대한 특수교육법 시행령」 제15조의 교육요건을 갖춘 보육시설을 이용하는 경우에는 유치원 의무교육을 받은 것으로 간주

### ■ 과연령자의 특수교육대상학생 선정·배치

- 취학의무를 유예하거나 면제받지 않고, 의무교육 기간을 경과한 자나 보호자의 적절한 보호를 받지 못하여 학령기 특수교육대상학생으로 선정될 기회가 제공되지 않은 과연령 장애인에 대한 지원
- 취학의무를 유예하거나 면제받지 않고, 의무교육 기간을 경과한 자에 대해 반드시 특수교육을 제공할 의무가 없으므로, 학교형태의 평생교육 시설 및 장애인복지관 프로그램 등 안내

※ 국가인권위원회 원고(2015. 8. 19.)

### ■ 특수교육대상학생 선정 취소

- 선정 취소가 결정되면 특수교육 관련서비스 중단
- 장애인복지카드 소지자의 경우 장애인차별금지법에 따라 각종 편의 제공 철저

## 5장

## 특수교육 지원서비스 제공 강화

### 5-1

### 특수교육대상학생 치료지원

#### □ 추진목적 및 근거

■ 특수교육대상학생에 대한 특수교육 활동 및 통합교육 지원

■ 특수교육대상학생의 생활 적응 능력 향상 및 2차 장애 예방

※ 장애인 등에 대한 특수교육법 제28조(특수교육 관련 서비스), 같은 법 시행령 제24조(치료지원), 같은 법 시행규칙 제2조(장애의 조기발견), 제4조(개별화교육지원팀 구성)

#### □ 추진내용

■ 지원대상: 특수교육대상학생 중 치료지원이 필요한 학생

- 의무교육 기관이 아닌 어린이집 등의 기관에 재원 중인 유아는 지원 불가
- 취학의무의 면제 또는 유예를 결정한 특수교육대상학생은 지원 불가

■ 치료지원 영역 및 내용

- 물리치료, 작업치료, 언어치료, 청능훈련, 보행훈련, 기타 관련서비스(음악, 미술, 심리운동, 감각통합)
- 의사의 처방과 확인이 이루어지지 않는 물리·작업치료는 지원 불가
- 보건복지부 ‘장애아동 재활치료 서비스’와 동일 영역일 경우에는 중복 지원 불가

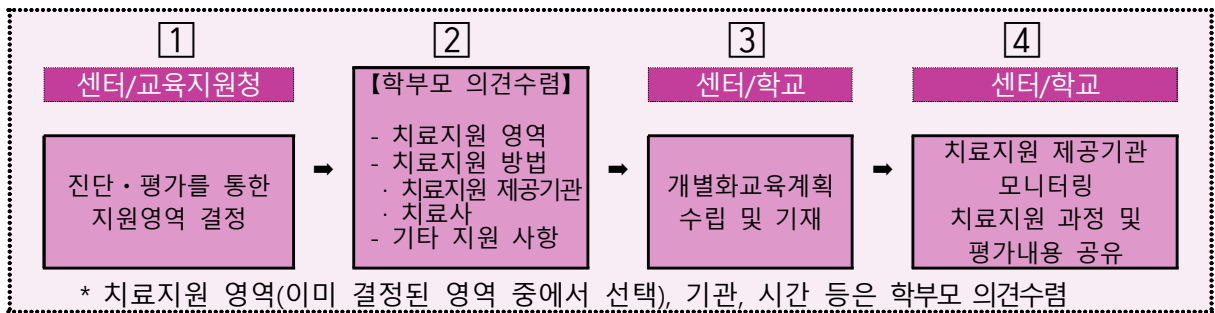
■ 지원방법

- 치료지원 제공기관을 활용한 치료지원: 월 12만원 이내 실비 지원

- 운영시간은 방과 후 시간을 원칙으로 함
- 방과후학교 치료지원 관련 프로그램 활용(비영리기관일 경우 가능함)
- 치료지원 관계기관에 대한 모니터링 강화

#### ■ 치료지원 제공 절차

- 특수교육지원센터에서 진단·평가를 통해 교육지원 의견 제시(치료지원 포함)
- 특수교육지원센터에서 제시한 교육지원 영역 안에서 개별화교육지원팀에서 치료지원의 내용과 방법 결정



#### ■ 치료지원 전자카드 「꿈 활짝 카드」 사용 안내 (<http://jbe.nhdream.co.kr/>)

- ① 카드 신청 및 (재) 발급
  - 특수교육지원센터
- ② 이용 방법
  - 매월 1일 지원액이 포인트로 생성
  - 매월 말일 월 잔여 포인트 자동 소멸
- ③ 이용장소
  - 치료지원 전자카드 가맹점(드림스 APP 또는 홈페이지에서 대상 가맹점 조회 가능)



## □ 추진목적 및 근거

■ 특수교육대상학생의 지원을 통해 특수교육의 질을 높이고 개별화교육 강화에 의한 학습권 보장 및 교육성과 제고

※ 장애인 등에 대한 특수교육법 제21조(통합교육), 제22조(개별화교육), 제28조 (특수교육 관련서비스)

## □ 추진내용

### ■ 특수교육 지원인력 관리

- 일반학급, 특수학급의 특수교육대상학생 중, 중도·중복 장애로 인해 특수교육 지원인력의 지원이 필요한 학생을 기준으로 운영
- 학교에 배치되는 지원인력은 교사의 지시에 따라 교수학습 활동, 신변처리, 급식, 교내외 활동, 등하교 등 특수교육대상학생의 교육 및 학교활동에 대하여 지원 역할을 담당

### ■ 특수교육지도사 활용

- 특수교육지도사는 중증·중복 장애학생 1~2명의 교육활동 지원만 하는 것이 아니라, 담당 교사의 지시에 따라 배치된 학교 및 학급의 특수교육 관련 활동과 학생 지도에 대해 지원함

### ■ 장애학생 활동지원 사회복지무요원의 복무는 특수교육지도사에 준함

▣ 조금 더디 그러나 함께 ▣



# IV

## 전주특수교육 지원센터 운영계획



## IV

## 전주특수교육지원센터 운영계획



## 1

## 전주특수교육지원센터 운영 개요

## 가. 운영목적

- 지역중심의 특수교육 지원 강화로 특수교육대상학생 맞춤형 지원 확대
- 특수교육대상학생의 조기발견, 진단·평가 지원, 정보 관리, 특수교육 연수, 교수·학습활동 지원, 순회교육, 특수교육 관련 서비스 지원 등 특수교육지원센터 기능 강화를 통한 학교 현장 지원 확대
- 가정·시설 및 일반학급에 배치되어 있는 특수교육대상학생에 대한 특수교육 지원 제공
- 지역 여건에 따른 전문적 지원을 위한 특성화 특수교육지원센터 운영
- 전담인력 확충을 통한 특수교육지원센터 전문성 강화 및 운영 활성화

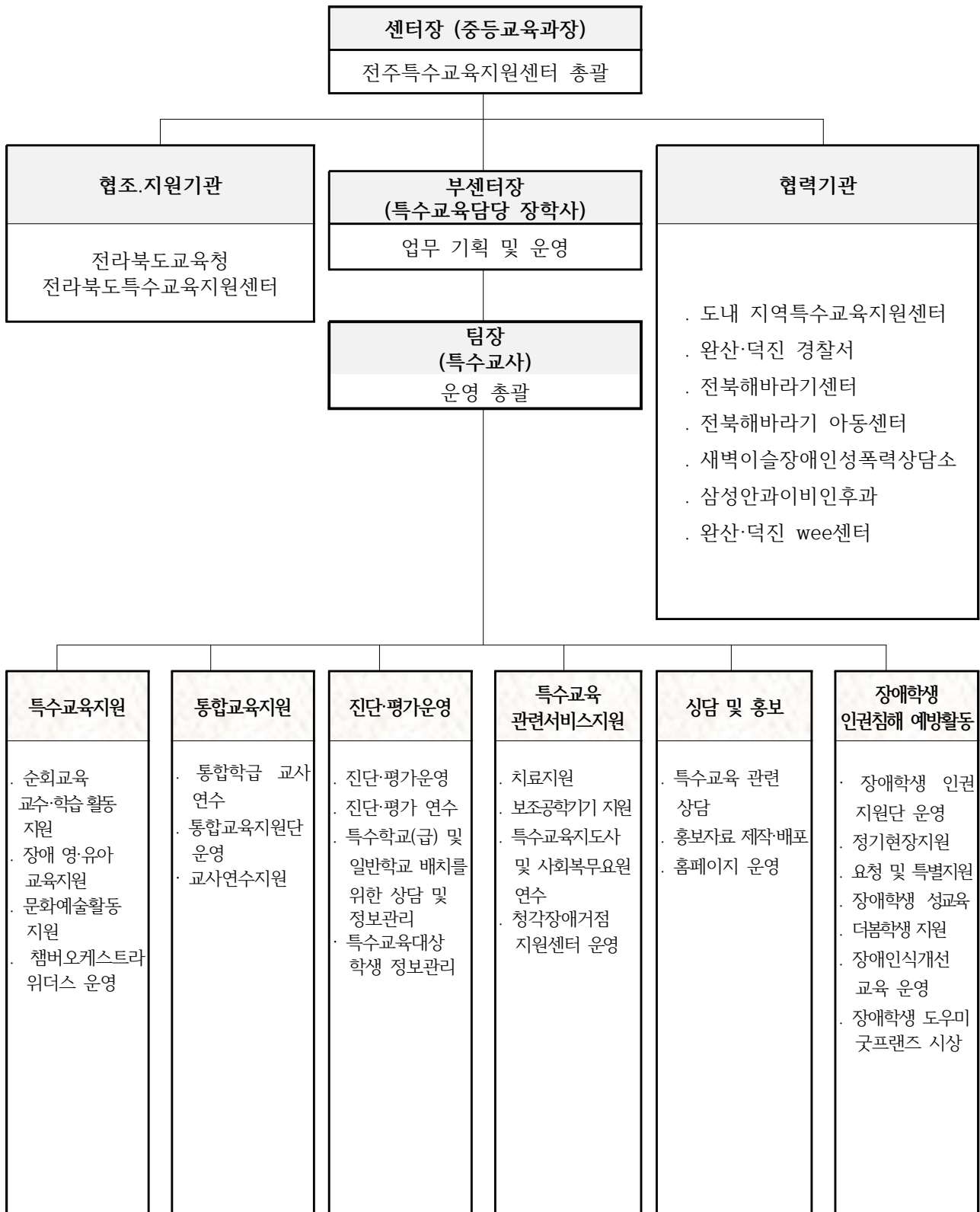
## 나. 근거

- 장애인 등에 대한 특수교육법 제11조(특수교육지원센터의 설치·운영)
- 장애인 등에 대한 특수교육법 시행령 제7조(특수교육지원센터의 설치·운영)

## 다. 기본방향

- 특수학급 및 통합학급 교육을 지원하고 특수교육 상담, 순회교육, 학부모교육, 장애인식개선교육 및 기타 특색사업 추진 등의 업무를 위해 특수교육 지원 팀을 구성한다.
- 지역사회 네트워크 구축을 위해 필요한 경우 지역사회 유관 기관과 협약을 통해 유대를 강화한다.
- 특수교육대상학생을 조기에 발견하고 진단·평가를 지원하여 특수교육 및 관련 서비스를 제공한다.

## 라. 조직 및 업무



## 2 2021 전주특수교육지원센터 운영 실적

순	사 업 명	분야/영역	추진내용
1	진단·평가 운영	특수교육대상 학생 선정·배치를 위한 진단·평가	<ul style="list-style-type: none"> <li>○ 기간: 2021. 3. ~ 2021. 12.</li> <li>○ 대상: 특수교육대상자로 신규 선정 및 배치를 희망하는 영유아 및 초·중학생</li> <li>○ 실적: 연 5회 실시(1차 77명, 2차 77명, 3차 64명, 4차 52명 5차 36명 총 306명)</li> <li>○ 내용: 특수교육대상자 신규 선정을 위한 진단·평가</li> </ul>
2	2022학년도 유,초,중학교 및 특수학교 취학 및 진학에 관한 입학설명회	특수교육 상담 및 홍보	<ul style="list-style-type: none"> <li>○ 기간               <ul style="list-style-type: none"> <li>1) 특수학교 입학설명회 : 2021. 7. 8. (목) 13:30 ~ 16:30</li> <li>2) 특수학급 입학설명 비대면 상담주간 : 2021. 7. 5.(월) ~ 7. 14.(수) 15:30~16:30</li> </ul> </li> <li>○ 장소: 한국전통문화전당 4층 세미나실 및 교육실</li> <li>○ 대상: 2022 학년도 유·초·중학교 및 특수학교 취학 및 진학에 관심 있는 특수교육대상학생 학부모 및 관내 특수교육담당교원</li> <li>○ 실적: 코로나 19 예방 및 안전을 위하여 특수학교와 특수학급을 구분하여 실시               <ul style="list-style-type: none"> <li>1) 특수학교: 특수학교 입학 설명회 실시</li> <li>2) 관내 유·초·중 특수학급: 특수학급 입학설명 비대면 상담주간 운영</li> </ul> </li> <li>○ 내용: 1) 특수학교 입학설명회: 2022 학년도 특수학교 취학 및 진학 예정 특수교육대상학생 입학 설명 2) 2022 학년도 유·초·중 특수학급 취학 및 진학 예정 특수교육대상 입학 설명 3) 1:1 개별 입학관련 상담 4) 입학설명회 책자 배부</li> </ul>
3	순회교육 운영	차별화된 특수교육 지원	<ul style="list-style-type: none"> <li>○ 기간: 2021. 3. ~ 2021. 12.</li> <li>○ 대상: 특수학급 미설치교 중 신청학교</li> <li>○ 실적: 31명 (유 8, 초 17, 중 6)</li> <li>○ 내용: 순회교육대상학생의 소속학교에서 작성한 개별 화교육계획에 의한 순회교육, 재택(가정 및 시설)순회교육의 경우 주 2회 이상, 통합교육지원 순회교육의 경우 주 1회 이상 방문교육</li> </ul>

순	사 업 명	분야/영역	추진내용
4	2021학년도 영유아의 장애 및 장애 가능성 조기발견을 위한 홍보	특수교육대상 영·유아 조기발견 및 교육	<ul style="list-style-type: none"> <li>○ 기간: 2021. 3. ~ 2021. 12.</li> <li>○ 대상: 장애 및 장애가능성을 지닌 영·유아의 보호자, 관내 영·유아 건강검진기관장 및 관계자(보건소 및 소아청소년과 병원), 관내 영유아 교육기관장 및 관계자(유치원 어린이집, 전주시육아종합지원센터 및 전주 시건강가족지원센터, 전주시다문화가족지원센터 및 각 동사 무소</li> <li>○ 실적: 리플렛 100 부 배부</li> <li>○ 내용: 영유아의 장애 및 장애 가능성 조기 발견을 위한 홍보</li> </ul>
5	2021학년도 장애유아 통합교육지원 프로그램		<ul style="list-style-type: none"> <li>○ 기간: 2021. 6. 14.(월) ~ 10. 5.(화)</li> <li>○ 대상: 관내 유치원 통합학급</li> <li>○ 실적: 총 11 개교, 통합학급 26 학급 (학급별 1~2 회, 회기 당 2 교시 수업)</li> <li>○ 내용: ‘서로 다른 우리 함께해요’ 주제로 유아통합 신체놀이 활동</li> </ul>
6	2021학년도 찾아가는 유아놀이체험 프로그램		<ul style="list-style-type: none"> <li>○ 기간: 2021. 4. 1.(목) ~ 6. 30.(수)</li> <li>○ 대상: 관내 특수교육대상유아가 재학하고 있는 유치 원 특수학급</li> <li>○ 실적: 총 12 개교, 특수학급 17 학급 (학급별 2 회, 회기 당 2 교시 수업)</li> <li>○ 내용: 장애유아의 놀이체험 활성화를 위한 체험 프로 그램 지원 (퍼포먼스 미술활동)</li> </ul>
7	청각장애 보조공학 기기 대여 지원	청각장애거점 지원센터 운영	<ul style="list-style-type: none"> <li>○ 기간: 2021. 3. ~ 2021. 12.</li> <li>○ 대상: 전라북도 청각장애 특수교육대상학생</li> <li>○ 실적 <ul style="list-style-type: none"> <li>- 청각장애 보조공학기기(FM 송수신기, 보청기) 대여 지원: 5명</li> <li>- 투명 마스크 지원: 31개교의 학생 43명 700개</li> </ul> </li> <li>○ 내용: 청각장애학생 교수·학습용 및 원격 수업 보조공학기기 지원, 코로나-19 감염예방 청각 장애학생 대면 수업용 투명 마스크 지원</li> </ul>

순	사 업 명	분야/영역	추진내용
	청각장애 장애인식 개선	청각장애거점 지원센터 운영	<ul style="list-style-type: none"> <li>○ 기간: 2021. 4. ~ 2021. 9.</li> <li>○ 대상: 도내 청각장애 재학 일반학급</li> <li>○ 실적               <ul style="list-style-type: none"> <li>- 청각장애 장애인식개선 프로그램: 55학급</li> </ul> </li> <li>○ 내용               <ul style="list-style-type: none"> <li>- 청각장애 친구 이해를 위한 장애인식개선 프로그램 실시</li> </ul> </li> </ul>
8	교수·학습 보조공학기기 대여 지원	특수교육 보조공학기기 지원	<ul style="list-style-type: none"> <li>○ 기간: 2021. 3. ~ 2021. 12.</li> <li>○ 대상: 관내 특수교육대상학생</li> <li>○ 실적               <ul style="list-style-type: none"> <li>- 특수교육 교수·학습용 보조공학기기(AAC, 태블릿 컴퓨터, 학생교육용 시각장애 체험용 세트, 청각자극세트, 촉각자극세트 등) 대여 지원: 10명</li> </ul> </li> <li>○ 내용: 교수·학습용 및 원격 수업을 위한 보조공학기기 대여 지원 및 장애인식개선 교수·활동 대여 지원</li> </ul>
9	전주장애청소년 챔버오케스트라 위더스(WITH US) 운영	장애 학생 문화·예술 활동 운영	<ul style="list-style-type: none"> <li>○ 기간: 2021. 3. ~ 2021. 12.</li> <li>○ 대상: 관내 초·중·고등학교 및 특수학교에 재학 중인 특수교육대상학생 중 악기 연주에 관심이 있는 학생 중 선발               <ul style="list-style-type: none"> <li>- 위더스 현황: 4개교(중 1명, 고 4명) 총 5명</li> <li>- 새싹 위더스 현황: 4개교(초 1명, 중 1명, 고 3명) 총 5명</li> </ul> </li> <li>○ 실적:               <ol style="list-style-type: none"> <li>1) 위더스 정기 연습(주 2회)                   <ul style="list-style-type: none"> <li>- 위더스: 매주 월·목 15:40~17:40 정기 연습</li> </ul> </li> <li>2) 새싹 위더스 정기 연습(주 1회)                   <ul style="list-style-type: none"> <li>- 새싹 위더스: 매주 월 13:40~15:40 정기 연습</li> </ul> </li> <li>3) 2021 도교육청 상반기 작은음악회 초청 공연 참가</li> <li>4) 대회 참가: 제5회 전국 발달장애인 음악축제</li> <li>5) 2021 전주독서대전 공연 참가</li> <li>6) 제5회 장애인식개선 공감콘서트 참가</li> <li>7) 정기 공연: 제4회 전주장애청소년챔버오케스트라 위더스 정기연주회 실시</li> </ol> </li> <li>- 정기 공연 관람 현황: 관내 초·중·고등학교 학생</li> </ul>

순	사 업 명	분야/영역	추진내용
			<p>및 교직원 등 총 116명</p> <p>8) 12월 초청 공연 참가</p> <p>○ 내용: 특수교육대상학생들의 음악활동 지원을 통한 음악적 재능 발현 기회 제공 및 장애인식개선</p>
10	찾아가는 특수학급 문화예술프로그램	문화예술활동 지원	<p>○ 기간: 2021. 6. 21.(월) ~ 12. 3.(금)</p> <p>○ 대상: 관내 초·중·고등학교 특수학급</p> <p>○ 실적: 총 35개교, 35학급, 학급별 2시간 2회기 실시 (초 23 중 4 고 4 학급, 총 228명)</p> <p>○ 내용: 내가 만드는 동화</p>
11	특수학급 미설치교 통합교육 지원	통합교육 여건 조성 사업	<p>○ 기간: 2021. 3. ~ 2021. 12.</p> <p>○ 대상: 특수학급 미설치교 중 신청학교</p> <p>○ 실적: 유 5, 초 8, 중 4, 고 1 총 18교</p> <p>○ 내용: 특수교육이해자료 배포, 개별화교육지원팀 구성 및 운영 안내, 장애유형별 교수학습 방법 및 관련서비스 지원 안내 등 방문상담 및 전화 상담으로 통합학급 담임 지원</p>
	통합학급 담당 교사 연수		<p>○ 기간: 2021. 4. ~ 2021. 12. (연 2회 실시)</p> <p>○ 대상: 유치원 및 초·중등 통합학급 담당교원</p> <p>○ 실적:</p> <ul style="list-style-type: none"> <li>- 집합연수 : 2021. 4.15 ~ 4. 16. (총 100명)</li> <li>- 원격연수 : 2021.9.23. ~ 10.22. (총 80명)</li> </ul> <p>○ 내용: 장애인식개선 및 장애인권감수성 향상 연수, 통합교육을 위한 다양한 장애학생 교육방법 및 특수교육 정보제공 교사연수 실시</p>
	긍정적 행동형성을 위한 교사 컨설팅	통합교육 지원단 운영	<p>○ 기간: 2021. 6. ~ 2021. 11.</p> <p>○ 대상: 컨설팅 지원 희망 학교</p> <p>○ 실적: 4개교(유 2, 초 4)</p> <p>○ 내용: 긍정적 행동 형성을 위한 교사 컨설팅을 통해 학생과 교사를 지원, 교사 자존감 향상연수를 통해 교사 지원</p>
	장애학생 행동중재지원		<p>○ 기간: 2021. 9. ~ 2021. 12.</p> <p>○ 대상: 행동중재 지원컨설팅 지원 대상 학교</p>



순	사 업 명	분야/영역	추진내용
	프로그램운영		<ul style="list-style-type: none"> <li>○ 실적: 2 개교( 초 2)</li> <li>○ 내용: 장애학생 문제행동 중재지원을 위한 행동중재 현장지원가단 운영 및 전문적 학습공동체 동아리 조직 및 운영</li> </ul>
12	특수교육 지도사 연수	특수교육 지원인력 운영지원	<ul style="list-style-type: none"> <li>○ 기간: 2022. 1. 24.(월) ~ 1. 26.(수)</li> <li>○ 대상: 관내 특수교육지도사 직무연수</li> <li>○ 실적: 3 일, 148 명</li> <li>○ 내용: 특수교육대상학생의 성과 이해, 응급처치 교육 및 실습, 특수교육지도사의 역할 등</li> </ul>
	사회복무요원 심화연수		<ul style="list-style-type: none"> <li>○ 일시: 2021. 3. ~ 2021. 12.</li> <li>○ 대상: 관내 장애학생 활동지원 사회복무요원</li> <li>○ 실적: 4 회, 총 37 명</li> <li>○ 내용: 장애인권교육, 사회복무요원 역할과 복무</li> </ul>
13	전주 관내 더봄학생 및 특수교육 대상학생 인권보호 교육(성교육)	장애인식개선 사업	<ul style="list-style-type: none"> <li>○ 기간: 2021. 6. ~ 2021. 11.</li> <li>○ 대상: 초·중·고등학교 더봄학생 및 특수교육대상 학생(115 명 교육 지원)</li> <li>○ 실적: 20 개교, 33 학급(1 학급당 5 회기 실시)</li> <li>○ 내용: 성의 이해, 다양한 관계에 따른 감정표현 및 관계기술 형성, 나의 권리 및 나의 표현에 따른 책임, 성문화의 이해와 비판, 디지털 성범죄 예방 등</li> </ul>
14	우리 아이들이 한마음으로 동행하는 우아한 동행		<ul style="list-style-type: none"> <li>○ 기간: 2021. 7. ~ 2021. 10.</li> <li>○ 대상: 특수학급 미설치 초·중·고등학교 학생 (2368 명 교육 지원)</li> <li>○ 실적: 초등학교 16 개교, 고등학교 1 개교(총 17 개교)</li> <li>○ 내용: 전북 장애인 인권포럼 대표강사 진행으로 통합교육여건조성을 위한 장애인식개선교육</li> </ul>

순	사 업 명	분야/영역	추진내용
	2021. 장애학생 도우미 시상식 ‘너랑 나랑은 굿프렌즈’		<ul style="list-style-type: none"> <li>○ 일시: 2021. 12. 3. (금) 10:00 ~ 13:00</li> <li>○ 대상: 관내 초·중·고 특수교육대상학생 및 굿프렌즈 표창 대상자, 담당교사</li> <li>○ 실적: 특수교육대상학생이 재학하고 있는 학교별로 1명씩 추천 받아 선정(총 17명 시상)</li> <li>○ 내용: 통합교육 분위기 확산을 위한 학교별 우수 장애학생 도우미 추천 및 표창</li> </ul>
15	장애학생 인권보호 인권지원단 운영	장애학생 인권보호를 위한 인권지원단	<ul style="list-style-type: none"> <li>○ 기간: 2021. 3. ~ 2022. 2.</li> <li>○ 대상: 관내 특수교육대상학생 및 더봄학생                             <ul style="list-style-type: none"> <li>- 더봄학생 현황: 일반학교: 19개교(총 36명), 특수학교: 2개교(총 9명)</li> </ul> </li> <li>○ 실적: - 정기현장지원: 27개교, 총 31회                             <ul style="list-style-type: none"> <li>- 특별(요청)지원: 9개교, 총 15회</li> </ul> </li> <li>○ 내용: 내부위원 7명, 외부위원 7명으로 구성.                             <ul style="list-style-type: none"> <li>- 상반기·하반기 인권지원단 협의회: 4월, 12월 (2회)</li> </ul> </li> </ul>
	장애학생 인권지원단 외부기관 연계 학생 심리상담 및 성교육		<ul style="list-style-type: none"> <li>○ 기간: 2021. 6. ~ 12.</li> <li>○ 대상: 초·중·고등학교 더봄학생 및 특수교육대상 학생 심리상담 및 성교육 지원을 요청한 학교 (학생)</li> <li>○ 실적: 7개교 14명(학생별 5~20회기, 학부모 5~10회기 진행)</li> <li>○ 내용: 심리상담 지원 및 성·인권교육 지원</li> </ul>

### 3 전주특수교육지원센터 세부 운영 계획

#### 가. 차별화된 특수교육 지원

##### 가-1. 특수교육대상학생 교수학습활동 지원

##### » 목 적

- 중도·중복 특수교육대상학생의 학습권 보장
- 특수학급 미설치교 특수교육대상학생 특수교육 지원 강화
- 특수교육 교재·교구 활용을 통한 특수교육 및 통합교육 내실화 도모

##### » 방 침

- 2022학년도 순회교육 운영지침에 따라 운영
- 순회교육 교육과정 운영 지원을 통한 순회교육대상자 관리 철저
- 수요 조사 등을 통해 학생 및 학부모, 교사의 요구에 맞는 교육자료 구입 및 활용

##### » 세부추진계획

구 분	내 용	대 상	시 기	비 고
순회교육 운영	<ul style="list-style-type: none"> <li>○ 순회교육 운영계획 수립</li> <li>○ 순회교육대상자 선정</li> <li>○ 순회교육계획 수립</li> <li>○ 순회교육 실시               <ul style="list-style-type: none"> <li>- 순회교육계획 수립 및 시행</li> <li>- 순회교육계획에 따른 평가</li> <li>- 평가 결과 안내(학교, 학부모)</li> </ul> </li> </ul>	재택 특수교육대 상학생 및 특수학급 미설치교 재학 특수교육 대상학생	3월 ~ 12월	
교수·학습자료 지원	<ul style="list-style-type: none"> <li>○ 특수교육 교재·교구 대여</li> <li>○ 교육활동자료 개발 및 보급</li> <li>○ 특수교육 교재·교구 활용 연수</li> </ul>	특수교육 대상학생 및 특수교사	수시	
기대효과	<ul style="list-style-type: none"> <li>○ 복지시설, 의료기관, 가정 등에 거주하는 특수교육대상학생의 학습권을 보장 하여 교육적 수혜율을 높임</li> <li>○ 특수학급 미설치 일반학교에서 통합교육을 받고 있는 특수교육대상학생에게 적합한 개별화 교육을 제공함으로써 특수교육 지원의 질을 높임</li> <li>○ 교수학습 상황에 적합한 다양한 교수·학습활동 지원을 통한 교육의 질과 역량 강화</li> </ul>			

## 가-2. 특수교육대상 영·유아 조기 발견 및 교육

### » 목 적

- 장애의 조기 발견 및 특수교육 관련 서비스 지원을 통한 2차 장애 예방 및 발달 촉진
- 유치원 과정 의무교육 내실화로 특수교육대상 영·유아 교육력 향상 및 통합교육 환경 개선

### » 방 침

- 장애 영·유아 무상교육 및 의무교육을 통한 특수교육 관련 서비스 홍보
- 장애 영·유아 선별검사 및 진단·평가를 통한 특수교육대상 영·유아 조기 발견
- 관내 유치원 특수학급 대상 놀이체험 및 유아통합교육지원 프로그램 운영

### » 세부추진계획

구 분	내 용	대 상	시 기	비 고
장애 영·유아 조기 발견 및 정보관리	○ 장애 영·유아 정보관리 - 유관 기관과 연계	관내 유치원 어린이집	연중	
장애 영·유아 무상 및 의무교육 홍보 · 상담	○ 홍보 리플릿 제작 배포 ○ 홈페이지, 부모교육 및 상담, 유관 기관 협조를 통한 홍보	관내 유치원 어린이집	연중	
특수교육대상유아 놀이체험	○ 찾아가는 유아 놀이 체험 운영 - 유아 미술놀이 체험 - 만족도 조사 및 결과 보고	관내 유치원 특수학급 (특수교육대상유아)	5월~7월	
통합교육 거점기관 운영 (장애 유아 통합교육 지원 프로그램)	○ 유치원 통합교육 지원 프로그램 개발 및 운영 - 함께하는 신체놀이 - 만족도 조사 및 결과 보고	특수교육대상유아 소속 통합학급	9월~11월	
기대효과	○ 복지시설, 의료기관, 가정 등에 거주하는 특수교육대상자 조기발견을 통한 학습권 보장 및 영·유아 교육력 향상 ○ 특수학급 미설치 특수교육대상유아에 대한 지원을 강화함으로써 특수교육 의 질 향상 ○ 특수교육대상유아 통합교육환경의 질 향상 및 장애공감문화 조성 ○ 체험활동을 통한 긍정적 정서 함양 및 사회적응능력 신장			

### 가-3. 문화예술활동 지원

#### » 목 적

- 장애학생 문화예술활동 체험 기회 제공을 통해 소질과 재능을 살리는 교육 실현
- 장애학생의 다양한 문화 예술 욕구 충족을 통한 장애학생 자존감 향상 및 자기효능감 증진

#### » 방 침

- 학생 및 학부모, 교사의 요구에 맞는 문화예술체험 프로그램 개설
- 현직 특수교사의 자문을 통해 프로그램의 교육내용 및 현장에서의 운영 적절성 등 사전 협의회 실시
- 프로그램 실시 후 만족도 조사를 실시하여 향후 운영계획에 반영

#### » 세부추진계획

구 분	내 용	대 상	시 기	비 고
장애학생 문화예술 활동	<ul style="list-style-type: none"> <li>○ 문화예술공연 체험활동 실시</li> <li>○ 찾아가는 문화예술프로그램 운영</li> <li>○ 전문적 문화예술 강사풀 구성</li> <li>○ 프로그램 운영계획 및 세부 내용 수립</li> <li>○ 관내 특수학급 신청 접수</li> <li>○ 전문적 문화예술수업지원 프로그램 실시</li> <li>○ 프로그램 실시 후 만족도 조사 및 평가</li> </ul>	특수학급	연중	
기대효과	<ul style="list-style-type: none"> <li>○ 장애학생 문화예술활동 체험 기회 제공을 통한 특수교육대상학생 자아존중감 및 자기효능감 증진</li> <li>○ 교수학습 상황에 적합한 다양한 교수·학습자료 지원을 통한 교육의 질과 역량 강화</li> </ul>			

#### 가-4. 전주 장애청소년 챔버 오케스트라 '위더스(WITH US)' 운영 지원

##### »» 목 적

- 특수교육대상학생의 음악적 재능 발굴 및 육성
- 다양한 음악 활동을 통한 장애인식 개선 및 사회적 편견 해소
- 음악적 공감을 통한 장애인과 비장애인 간 소통의 장 마련

##### »» 방 침

- 관내 초.중.고등학교 및 특수학교에 재학 중인 특수교육대상학생 중 새싹 위더스 단원 선발
- 새싹 위더스 정기연습 주 1회(2시간) 실시
- 위더스 정기연습 주 2회(4시간) 실시
- 새싹 위더스 단원의 위더스 승급 오디션 실시를 통해 위더스 단원 선발
- 2023 위더스 정기공연 연습 및 준비(2년에 1번 정기공연 실시 예정)

##### »» 세부추진계획

구 분	내 용	대 상	시 기	비 고
특수교육대상학생 문화.예술 활동 운영 및 지원	○ 2022년도 위더스 및 새싹 위더스 운영 계획 수립	관내 초.중.고등학교 및 특수학교에 재학 중인 특수교육대상 학생 중 악기 연주에 관심이 있는 학생 선발	1월	코로나 19 예방 및 안전성을 위해 세부 일정이 조정.변경될 수 있음
	○ 2022년도 지도강사 및 보조강사 채용		2월	
	○ 새싹 위더스 단원 모집을 위한 안내 공문 발송 및 신청 접수		3월	
	○ 새싹 위더스 단원 선발 및 선발 결과 안내			
	○ 새싹 위더스 정기연습 주 1회 (2시간) 실시 ○ 위더스 정기연습 주 2회 (4시간) 실시			
기대효과	○ 특수교육대상학생의 장애유형 및 정도를 고려한 개별화된 예술교육 지원 ○ 특수교육대상학생의 음악적 재능 발굴 및 협연을 통한 자신감과 사회성 향상 ○ 관.현악 오케스트라 연주를 통한 장애인식과 비장애 학생들과의 공감대 형성			

## 나. 통합교육 지원

### 나-1. 통합교육 지원체제 강화 사업

#### » 목 적

- 일반학교 배치 특수교육대상학생 지원체제 구축을 통한 통합교육 내실화
- 특수교사와 일반교사의 협업을 통한 통합교육 성과 제고
- 통합교육 및 장애인권 감수성 향상 연수를 통한 통합교육 내실화

#### » 방 침

- 통합교육 및 장애인권감수성 향상을 위한 교사 지원 프로그램 실시
- 통합학급 교사들의 의견 수렴 및 만족도 조사를 통한 환류 계획

#### » 세부추진계획

구 분	내 용	대 상	시 기	비 고
유치원 통합학급 담당 교사연수	<ul style="list-style-type: none"> <li>○ 유치원 통합학급 담당교원 대상 장애인식 개선 및 장애인권감수성 향상 연수 실시</li> <li>○ 특수교육대상학생 교육방법 및 학부모 상담 등 다양한 특수교육 관련 교사연수 실시</li> </ul>	특수교육대상 학생 재학 유치원 통합학급 교사	연 2회 (4월, 11월)	
초·중등 통합학급 담당 교사연수	<ul style="list-style-type: none"> <li>○ 초·중등 통합학급 담당교원 대상 장애인식개선 및 장애인권감수성 향상 연수 실시</li> <li>○ 통합교육을 위한 다양한 장애학생 교육 방법 및 특수교육 정보제공 교사연수 실시</li> </ul>	특수교육대상 학생 재학 초·중·고 통합학급 교사	연 2회 (4월, 11월)	
기대효과	<ul style="list-style-type: none"> <li>○ 통합교육 실행 유치원에 대한 지원 강화로 유아 통합교육 여건 개선</li> <li>○ 통합교육 및 장애인권 감수성 향상 연수를 통한 통합교육 여건 개선</li> <li>○ 장애인식개선 교육을 통한 장애학생 인권 신장 및 통합교육 분위기 확산</li> </ul>			

## 나-2. 통합교육지원단 운영

### » 목 적

- 통합학급에 배치된 특수교육대상학생 및 통합교사 요구를 반영한 교육 지원 필요
- 일반학교의 일반학급 배치 특수교육대상자를 위한 상담 및 정보지원, 현장의 요구와 장애 유형별 특성에 따른 신속한 지원 필요

### » 방 침

- 특수교육지원센터 교사의 찾아가는 통합교육지원 담임제 구성
- 통합교육 및 특수교육을 위한 특수교육지원센터 교사의 적극적인 안내 및 정보제공
- 개별화교육계획 작성 지원, 특수교육 관련 컨설팅 및 상담을 통한 통합교육 전반 지원
- 일반학급 배치 학생들의 교육 지원을 위한 방안 강구

### » 세부추진계획

구 분	내 용	대 상	시 기	비 고
통합교육지원단 운영	<ul style="list-style-type: none"> <li>○ 통합교육지원단 조직 및 운영</li> <li>○ 통합교육지원담임제 운영                             <ul style="list-style-type: none"> <li>- 학교급별 멘토 교사 운영</li> <li>- 개별화교육계획 수립 지원</li> </ul> </li> <li>○ 특수교육 관련 컨설팅 및 상담</li> <li>○ 특수교원 연수 및 통합교육관련 교육자료 개발</li> <li>○ 장기화된 코로나19로 인해 비대면 상담 및 유선 상담 내용을 기록하여 보관</li> </ul>	특수학급 미설치교 및 특수학급 설치교	3월~12월	
기대효과	<ul style="list-style-type: none"> <li>○ 통합학급 교사 수시상담을 통해 교육 및 행동 지도에 대한 어려움을 해소</li> <li>○ 사회 통합적인 학급 분위기 조성</li> <li>○ 특수교육대상학생에 대한 질 높은 교육지원 제공 및 그에 따른 학생 잠재력 증대</li> <li>○ 특수교육지원센터 본연의 교육지원 역할 강화 및 특수교육지원센터 홍보 효과 증대</li> </ul>			



## 다. 진단·평가 운영

### 다-1. 진단·평가 운영

#### » 목 적

- 특수교육대상영·유아 조기 발견 및 진단·평가 체계 구축을 통한 체계적 지원 기반 마련
- 특수교육대상자의 장애 정도와 요구에 맞는 정확한 진단·평가로 특수교육대상학생의 교육기회 확대
- 진단·평가 관련 사전 연수를 통해 진단·평가 위원 전문성 신장

#### » 방 침

- 연 5회 정기 진단·평가 운영계획에 따라 진단·평가 실시
- 의료적인 진단·평가(시력검사, 청력검사)는 병원에 의뢰하여 신뢰도 향상
- 신뢰도 높은 진단·평가를 위한 외부전문가 위촉 및 지속적인 연수 실시

#### » 세부추진계획

구 분	내 용	대 상	시 기	비 고
진단·평가 위원회구성	○ 진단·평가 위원 위촉 - 특수교사, 치료사, 임상심리사 등 진단·평가 전문가로 구성	임상심리사, 치료사 등 진단·평가 전문가	2월	
진단·평가 실시	○ 진단·평가 의뢰 접수 ○ 진단·평가 실시 ○ 진단·평가 결과 보고 ○ 진단·평가 결과 누적 관리	신규 및 발달지체 재심사 신청 특수교육대상 학생	3월 5월 7월 9월 11월	
진단·평가 협의회	○ 진단·평가 위원 사전 협의회 실시 - 특수교육대상학생 장애 영역별 진단·평가 결과, 진단·평가 위원 의견서 등 협의 ○ 사후협의회 실시	진단평가 위원	연중	
진단·평가 연수	○ 진단평가 위원 역량강화 연수	진단평가 위원	연2회	
기대효과	○ 특수교육대상학생 선정 여부와 선정영역 및 적절한 교육적 지원 내용 등의 신뢰도 향상 ○ 정기적인 진단·평가 체계 구축 및 홍보 ○ 전문성 있는 진단·평가 위원 확보			

## 다-2. 특수교육대상학생 정보관리

### » 목 적

- 특수교육대상학생의 상시적인 정보 관리를 통한 특수교육 관리 체계 강화
- 특수교육대상자 현황을 파악하여 특수교육관련서비스 주제와 범위 선정

### » 방 침

- 특수교육대상학생 선정·배치대장 및 진단·평가결과통지서 관리
- 각 학교별 특수교육대상학생 현황 및 특수교육 관련 서비스 지원 내역 관리

### » 세부추진계획

구 분	내 용	대 상	시 기	비 고
특수교육대상학생 정보관리	○ 각 학교별 특수교육대상학생 현황 파악 - 특수교육 업무 담당 교사 현황 - 특수교육대상학생 소속 학급(학년 반), 복지카드 소지 여부, 선정 여부 등 현황 - 관내 특수학급 현황	관내 특수교육 대상학생, 교사 등	학기 초 (3월)	
	○ 특수교육대상학생 현황 관리 - 각 학교별 대상자 파악 - 선정·배치 및 진단·평가 내용 관리 - 지원 내역 관리	관내 특수교육 대상학생	수시	
기대효과	○ 특수교육대상학생 취학 및 재배치 관련 상담의 질 향상 ○ 특수교육지원센터와 학교별 특수교육 업무 담당 교사와의 소통 증진 ○ 특수교육지원센터 사업 연구 기초자료로 활용			

## 라. 특수교육관련서비스 지원

### 라-1. 치료지원

#### ▶▶ 목적

- 특수교육대상학생에 대한 특수교육활동 및 통합교육 지원
- 특수교육대상학생의 생활적응능력 향상 및 2차 장애 예방

#### ▶▶ 방침

- 치료지원 진단·평가 결과에 따라 치료지원 내용과 영역 및 지원 방법 결정
- 치료지원 진단·평가를 통한 지원영역 결정

#### ▶▶ 세부추진계획

구 분	내 용	대 상	시 기	비 고
치료지원	<ul style="list-style-type: none"> <li>○ 치료지원 신청 안내 및 접수</li> <li>○ 영역별 치료지원 대상자 선별을 위한 진단·평가</li> <li>○ 치료지원 전자카드 발급</li> <li>○ 치료지원 진단평가 결과 안내(학부모, 학교)</li> </ul>	치료지원 대상자	학기초	
치료지원 제공기관 모니터링	<ul style="list-style-type: none"> <li>○ 치료지원 유관 기관에 대한 모니터링 강화                             <ul style="list-style-type: none"> <li>- 치료지원 제공기관 모니터링 점검</li> <li>- 학기별 관내 2개 이상의 치료기관 현장 점검</li> <li>- 점검위원 구성 및 점검 후 사후관리</li> </ul> </li> </ul>	치료지원 전자카드 가맹점	연중	
기대효과	<ul style="list-style-type: none"> <li>○ 특수교육대상학생의 장애로 인한 학습 및 생활의 어려움을 보완·개선</li> <li>○ 특수교육대상학생에 대한 특수교육활동 및 통합교육 지원</li> <li>○ 치료지원운영지침 숙지를 통한 중복 지원 및 과다 지원 방지</li> </ul>			

## 라-2. 특수교육 보조공학기기 지원

### » 목 적

- 각급학교의 특수교육대상학생을 위한 정당한 편의제공을 통한 특수교육대상학생의 교육권 보장 및 통합교육 기반 구축
- 특수교육대상학생의 장애유형 및 정도를 고려한 맞춤형 교수·학습 보조공학기기 지원 확대
- 체계적인 교수·학습 보조공학기기 지원을 통한 장애학생의 핵심 역량 강화
- 장애학생 미래 교육 준비를 위한 특수교육 교수·학습 보조공학기기 대여 확충

### » 방 침

- 장애영역별 특성을 고려한 장애유형별 개별 맞춤형 교수·학습용 보조공학기기 지원
- 보조공학기기를 교수·학습에 효과적으로 활용할 수 있도록 현장지원 강화

### » 세부추진계획

구 분	내 용	대 상	시 기	비 고
보조공학기기 대여	<ul style="list-style-type: none"> <li>○ 교육현장 보조공학기기 수요 조사</li> <li>○ 보조공학기기 목록 및 대여 방법 등 보조공학기기 지원 안내</li> <li>○ 보조공학기기 대여 지원</li> <li>○ 보조공학기기 활용방법 연수 및 현장지원</li> <li>○ 지속적인 관리 및 지원</li> <li>○ 체계적인 정보 관리</li> </ul>	관내 특수교육 대상학생, 교사 등	연중	
기대효과	<ul style="list-style-type: none"> <li>○ 장애 유형 및 정도를 고려한 교수·학습 보조공학기기 지원을 통해 교육의 질 향상</li> <li>○ 일반학교에 배치된 장애학생에 대한 교수·학습 보조공학기기 지원으로 통합교육의 효과 증대</li> <li>○ 장애학생 미래 교육 준비를 위한 교수 학습 보조공학기기 대여로 교실수업 개선 지원</li> </ul>			

### 라-3. 특수교육지도사 및 장애학생활동지원 사회복지무원 연수

#### » 목 적

- 특수교육대상학생의 지원을 통해 특수교육의 질을 높이고 개별화교육 강화에 의한 학습권 보장 및 교육성과 제고
- 중증장애학생의 교육활동 참여 보장
- 특수교육지도사 및 장애학생활동지원 사회복지무원의 자질과 소양 함양

#### » 방 침

- 특수교육환경 변화에 대응하는 연수 내용 운영
- 현장 요구를 반영한 수요자 중심의 연수 운영
- 특수교육대상학생 지원 방법에 대한 사례 중심 연수 운영

#### » 세부추진계획

구 분	내 용	대 상	시 기	비 고
특수교육지도사 심화 연수	○ 특수교육대상학생 지원을 위한 사례중심, 현장 중심 연수 실시 ○ 강사 초빙을 통한 3일 집합 연수	관내 특수교육 지도사	1월	
장애학생활동지원 사회복지무원 연수	○ 장애학생활동지원 사회복지무원에 대한 주기적인 연수 실시 ○ 특수교육대상학생의 효과적 지원을 위한 꾸준한 장애인식개선교육 및 장애인권 교육 실시	장애학생 활동지원 사회복지 무원	3월 5월 8월 11월	
기대효과	○ 특수교육지도사 및 장애학생활동지원 사회복지무원의 특수교육대상학생에 대한 이해 및 책무성 강화			

## 라-4. 청각장애거점센터 운영

### » 목 적

- 전라북도 일반학교 배치 청각장애 학생의 교육지원 체계 구축
- 청각장애학생을 위한 교수·학습자료 및 보조공학기기 지원을 통한 학습권의 보장
- 청각장애에 대한 인식개선의 기회 제공으로 행복한 학교 교육 실천

### » 방 침

- 청각장애학생 교육 여건에 따라 맞춤형 교수·학습자료 및 보조공학기기 지원
- 찾아가는 컨설팅 실시 등을 통한 청각장애학생 지원 연수 운영
- 청각장애학생 통합학급 대상 청각장애인식개선 프로그램 실시

### » 세부추진계획

구 분	내 용	대 상	시 기	비 고
청각장애학생 교수·학습 보조공학기기 지원	○ 일반학교 배치 청각장애 특수교육대상 학생 현황 조사 ○ 보조공학기기 지원 안내 ○ 보조공학기기 현장 실사단 및 선정 협의회 구성 ○ 보조공학기기 대여 지원 ○ 지속적인 관리 및 지원	전라북도 일반학교 재학 청각장애 특수교육 대상학생	연중	
청각장애학생 지원 연수 운영	○ 청각장애학생 통합학급 대상 청각장애 장애인식개선 프로그램 운영	청각장애학생 통합학급	연중	
	○ 청각장애학생 보조공학기기 맞춤형 컨설 팅 실시	학부모, 교사	8월경	
	○ 청각장애학생 학부모, 통합학급교사 및 교과전담 교사 연수 실시		연중	
기대효과	○ 장애유형과 정도를 고려한 맞춤형 지원을 통해 교육기회 증진 및 교육력 향상 ○ 청각장애 특수교육대상학생의 보조기기 등 지원을 통한 학습권 강화 ○ 장애인식개선교육을 통해 더불어 살아가는 사회 통합 분위기 조성			

## 마. 특수교육 상담 및 홍보

### 마-1. 상담 지원

#### » 목 적

- 특수교육에 대한 바른 이해로 특수교육 서비스 지원체제 확립
- 특수교육대상자의 취학 및 진학 관련 정보제공을 통한 학부모의 의무교육 이행 독려

#### » 방 침

- 특수교육 관련 문의 및 취학, 진학에 대한 상시 전화 상담
- 특수교육지원센터 홈페이지 묻고 답하기 코너 운영 활성화
- 내방자에 대한 특수교육 상담 실시

#### » 세부추진계획

구 분	내 용	대 상	시 기	비 고
특수교육 및 특수교육지원센터 사업 상담	<ul style="list-style-type: none"> <li>○ 특수교육 및 진단·평가 전화 상담 - 운영시간 : 09:00 ~ 17:00</li> <li>○ 홈페이지 묻고 답하기 코너 활성화</li> <li>○ 특수교육지원센터 내방 상담 - 운영시간 : 10:00 ~ 17:00</li> <li>○ 특수교육대상학생 학부모를 위한 상담 및 정보 제공</li> </ul>	관내 학부모 및 교사 등	연중	
2023학년도 특수교육대상학생 취학 및 진학 지원을 위한 입학설명회	<ul style="list-style-type: none"> <li>○ 특수교육대상학생의 취학 및 진학에 관한 정보 제공</li> <li>○ 입학설명회 책자 배부</li> <li>○ 1:1 개별 입학 상담</li> </ul>	관내 유·초·중특수 교육대상학생 학부모 및 특수교육 담당교원	7월	
기대효과	<ul style="list-style-type: none"> <li>○ 특수교육에 대한 바른 이해로 개별 학생에 적합한 교육활동 참여 가능</li> <li>○ 취학 및 진학에 대한 정보 제공으로 학부모의 특수교육에 대한 이해력 증진</li> <li>○ 특수교육지원센터 사업에 적극적으로 참여하여 특수교육 서비스 수혜 증대</li> </ul>			

## 마-2. 특수교육 홍보

### » 목 적

- 특수교육 홍보를 통한 진단·평가 의뢰 절차의 정착
- 지역 내 유관기관 협력 체계 구축을 통한 특수교육대상학생 조기 발견

### » 방 침

- 특수교육대상학생 조기발견을 위한 관내 유치원 및 어린이집 대상 홍보 강화
- 기존 홈페이지를 점검하고 보완하여 운영
- 유관 기관을 대상으로 한 특수교육 관련 홍보자료 및 협조공문 발송

### » 세부추진계획

구 분	내 용	대 상	시 기	비 고
홍보자료 제작	<ul style="list-style-type: none"> <li>○ 특수교육지원센터 홍보자료 제작                             <ul style="list-style-type: none"> <li>- 관내 학교 배포</li> <li>- 관내 유관 기관 비치</li> </ul> </li> <li>○ 전주특수교육지원센터 홍보 리플릿 제작</li> <li>○ 전주특수교육지원센터 홍보물품 제작</li> </ul>	관내 유관 기관	연중	
홈페이지 운영	<ul style="list-style-type: none"> <li>○ 홈페이지 점검 및 보완                             <ul style="list-style-type: none"> <li>- 기존 홈페이지 내용 수정</li> <li>- 특수교육 관련 정보 탑재</li> <li>- 보조공학기기 대여 시스템 보완</li> <li>- 각종 특수교육 관련 자료 탑재</li> </ul> </li> </ul>	교사, 학부모, 학생 등	수시	
기대효과	<ul style="list-style-type: none"> <li>○ 지역사회 내 특수교육지원센터 기능 및 역할 홍보로 통합교육 내실화를 위한 기반 구축</li> <li>○ 관내 유관기관 협력 체계 구축을 통한 특수교육대상학생 조기발견</li> </ul>			



## 바. 장애학생 인권 침해 예방

### 바-1. 장애학생 인권지원단 운영

#### » 목 적

- 장애학생 인권침해 예방을 위한 현장지원 및 맞춤형 인권교육, 기관 연계 교육서비스 제공
- 장애학생 인권침해 예방과 자기보호 능력 신장을 위한 인권 및 성교육 내실화

#### » 방 침

- 장애학생 인권침해 예방을 위한 정기, 특별, 요청 현장방문 지원
- 장애학생 행동 지원 강화 및 상담·치료 제공, 성교육 실시
- 관련 유관 기관 협력을 통한 2차 피해 예방 및 사회안전망 제공

#### » 세부추진계획

구 분	내 용	대 상	시 기	비 고
장애학생 인권지원단 운영	<ul style="list-style-type: none"> <li>○ 인권지원단 구성 및 운영 홍보</li> <li>○ 정기 현장지원 실시(매월 1회 이상)</li> <li>○ 사안 발생 시 요청지원 및 특별 지원(수시)</li> <li>○ 지역사회 유관 기관 협력</li> <li>○ 사회안전망을 통한 안전한 교육환경 조성</li> </ul>	관내 특수교육 대상학생 및 더봄학생	연중	
	<ul style="list-style-type: none"> <li>○ 인권지원단 협의회(연 2회 이상) (인권지원단 현황 보고 및 운영 방향 논의)</li> </ul>	인권지원단 위원	4월 12월	
	<ul style="list-style-type: none"> <li>○ 찾아가는 성교육 실시(더봄학생 재학교)</li> <li>○ 특별 및 요청지원 대상학생 전문기관 연계 심리상담 및 성·인권교육 지원(수시)</li> </ul>	관내 초중고 특수학급 학생	연중	
기대효과	<ul style="list-style-type: none"> <li>○ 지역 여건과 특성을 고려한 장애학생 범죄예방 및 인권보호 네트워크 구축</li> <li>○ 인권지원단 기능 활성화로 장애학생 인권보호 학교폭력(성폭력)의 효과적인 예방</li> <li>○ 다양한 연수 및 교육 프로그램 운영을 통한 사전 예방활동 강화</li> </ul>			

## 바-2. 장애인식 개선 및 장애 인권교육 강화

### » 목 적

- 장애인식개선교육을 통하여 장애인에 대한 편견해소 및 학교 현장의 통합교육 분위기 확산
- 장애인에 대한 긍정적 인식 제고 계기 마련 및 인권 친화적 교육환경 조성

### » 방 침

- 장애인식개선 및 인권감수성 향상을 위한 다양한 프로그램 실시
- 학교별 우수 장애학생 도우미 발굴 및 시상

### » 세부추진계획

구 분	내 용	대 상	시 기	비 고
장애인식개선 및 장애 인권교육 실시	<ul style="list-style-type: none"> <li>○ 특수학급 미설치교 중심 운영</li> <li>○ 전문 교육 강사 내방교육 지원</li> <li>○ 교육 실시 및 피드백 제공</li> <li>○ 장애인 인권에 대한 교육내용 강조</li> </ul>	특수교육대상 학생 재학 초·중·고	4월 ~ 10월	
굿프렌즈 시상식	<ul style="list-style-type: none"> <li>○ 학교별 우수 장애학생 도우미를 발굴하여 시상·격려함으로써 통합교육 분위기 확산</li> <li>○ 학교별 장애 학생 도우미 추천을 통해 대상자 선정 및 시상(교육장상)</li> </ul>	장애학생 우수 도우미 초·중·고 재학생	12월	
기대효과	<ul style="list-style-type: none"> <li>○ 다양한 프로그램을 통한 장애 및 통합교육에 대한 인식개선과 통합교육 내실화</li> <li>○ 장애인식 개선교육을 통한 일반학교 내 장애학생 및 특수교육대상학생의 인권 신장</li> </ul>			

V

전주진로직업  
특수교육자원센터  
운영 계획

▣ 조금 더디 그러나 함께 ▣



### 1 전주진로직업특수교육지원센터 운영 개요

#### 가. 운영목적

- 지역사회 유관기관과의 협력을 통한 직업 교육 운영으로 특수교육대상학생의 직업 교육과 취업에 대한 실질적 지원 확대
- 특수교육대상학생의 장애 정도, 직무 수행 능력을 고려한 진로·직업 프로그램 개발 및 운영을 통한 직무 수행 능력 증진 기회 마련
- 다양한 진로·직업 교육과정 운영을 통한 직업 적응 능력 및 태도 향상 지원
- 체험중심 진로·직업 프로그램 제공을 통한 진로 발견 및 직업의식 함양

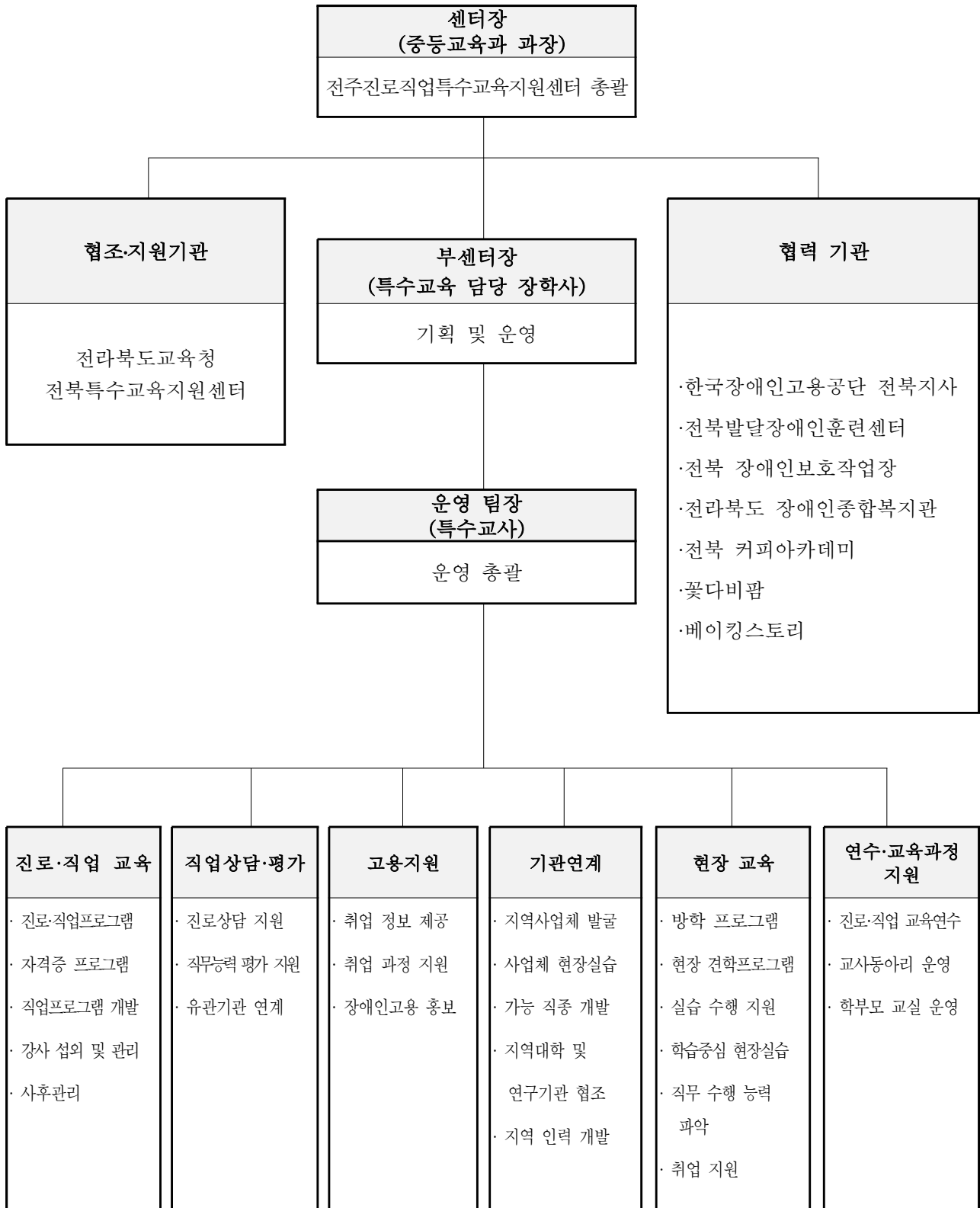
#### 나. 근거

- 장애인 등에 대한 특수교육법 제11조(특수교육지원센터의 설치·운영)
- 장애인 등에 대한 특수교육법 시행령 제7조(특수교육지원센터의 설치·운영)

#### 다. 기본방향

- 특수교육대상학생의 취업 지원을 위한 체계적인 지역사회 유관기관 네트워크 구축
- 교사와 학부모에게 장애 학생 진로·직업 교육 관련 연수 및 동아리 활동 지원
- 특수교육대상학생 맞춤형 진로·직업프로그램 및 학습중심 현장실습 운영

## 라. 조직 및 업무



순	사 업 명	분야 /영역	추진내용
1	2021 초등학교 특수교육대상학생 진로직업프로그램	진로직업 교육	<ul style="list-style-type: none"> <li>○ 기간: 2021. 5. 3. ~ 12. 7.</li> <li>○ 장소: 전주특수교육지원센터 진로직업교육실</li> <li>○ 대상: 전주 관내 초등학교 특수교육대상학생</li> <li>○ 실적: 초등학교 31 교, 4 차시 13 기수, 200 명</li> <li>○ 내용: 제과제빵, 공예교육</li> </ul>
2	2021 중학교 특수교육대상학생 진로직업 프로그램	진로직업 교육	<ul style="list-style-type: none"> <li>○ 기간: 2021. 4. 5. ~ 11. 2.</li> <li>○ 장소: 전주진로직업특수교육지원센터 진로직업실</li> <li>○ 대상: 전주시 관내 중학교 특수교육대상학생</li> <li>○ 실적: 중학교 11 교, 6 차시 5 기수, 74 명</li> <li>○ 내용: 제과제빵, 카페보조, 토탈공예 교육</li> </ul>
3	2021 고등학교 특수교육대상학생 진로직업 프로그램	진로·직업 교육	<ul style="list-style-type: none"> <li>○ 기간: 2021. 5. 12. ~ 2021. 11. 25.</li> <li>○ 장소: 전주진로직업특수교육지원센터 진로직업실</li> <li>○ 대상: 전주시 관내 고등학교 특수교육대상학생</li> <li>○ 실적: 고등학교 7 교, 6 회기 6 기수, 81 명</li> <li>○ 내용: 사무보조, 카페보조, 제과제빵 교육</li> </ul>
4	2021 고등학교 특수교육대상학생 자격증 취득 프로그램	진로직업 교육	<ul style="list-style-type: none"> <li>○ 기간: 2021. 8. 9. ~ 8. 27.</li> <li>○ 장소: 전북커피아카데미, 전주진로직업특수교육지원센터 컴퓨터실</li> <li>○ 대상: 선발평가를 통해 선발된 전주시 관내 특수학급 학생</li> <li>○ 실적: 고등학교 6 교, 12 일교육, 11 명 전원취득</li> <li>○ 내용: 바리스타 2 급 자격증, ITQ 한글 자격증 교육</li> </ul>
5	2021 고등학교 특수교육대상학생 진로직업교육	진로직업 교육	<ul style="list-style-type: none"> <li>○ 기간: 2021.6. 11. ~ 6. 25.</li> <li>○ 장소: 장수 농촌융복합산업지원센터 (이츠레드)</li> <li>○ 대상: 전주 관내 고등학교 특수교육대상학생</li> </ul>

순	사 업 명	분야 /영역	추진내용
	현장견학프로그램		<ul style="list-style-type: none"> <li>○ 실적: 2 교, 2 회, 14 명</li> <li>○ 내용: 식품가공센터 견학, 제과제빵 체험</li> </ul>
6	2021 전주 특수교육대상학생 찾아가는 취업사전교육	진로직업 교육	<ul style="list-style-type: none"> <li>○ 기간: 2021. 10. 20. ~ 12. 8.</li> <li>○ 장소: 신청한 학교의 특수학급</li> <li>○ 대상: 전주관내 고등학교 특수학급학생</li> <li>○ 실적: 4 교, 각 2 회기, 24 명</li> <li>○ 내용: 면접을 위한 직장예절교육 및 이미지메이킹 실습</li> </ul>
7	2021 방학 프로그램	진로직업 교육	<ul style="list-style-type: none"> <li>○ 기간: 2021. 7. 26. ~ 2021. 7. 30. 여름방학 2022. 1. 10. ~ 2022. 1. 14. 겨울방학</li> <li>○ 장소: 전주특수교육지원센터 내 교육실 및 외부 시설</li> <li>○ 대상: 관내 초, 중, 고 특수교육대상학생</li> <li>○ 실적: 39 교, 10 회기, 79 명</li> <li>○ 내용: 방송 댄스, 요리 교실, 특수 체육, 미술 치료 등</li> </ul>
8	2021 특수학급 차량지원 해피버스데이	특수학급 차량지원	<ul style="list-style-type: none"> <li>○ 기간: 2021. 4. 16. ~ 2021. 7. 9. (1 학기) 2021. 9. 17. ~ 2021. 11. 26. (2 학기)</li> <li>○ 장소: 대전 오월드, 서천생태공원, 고산휴양림 등 각 학교별 신청 장소</li> <li>○ 대상: 관내 초, 중, 고 특수학급</li> <li>○ 실적: 23 교, 20 회, 304 명</li> <li>○ 내용: 특수교육대상학생 현장체험학습 및 직업탐색활동 등 교육활동 차량 지원</li> </ul>
9	2021 전라북도 장애학생 IT페스티벌 전주지역대회	e스포츠 대회	<ul style="list-style-type: none"> <li>○ 기간: 2021. 6. 15. ~ 6. 23.</li> <li>○ 장소: 전주진로직업특수교육지원센터 및 각 참가자 소속학교</li> <li>○ 대상: 전주 관내 초·중·고등학교 특수학급 학생</li> <li>○ 실적: 4교, 15명 참여</li> </ul>



순	사 업 명	분야 /영역	추진내용
			○ 내용: 전주지역 e스포츠대회 예선 및 본선 (카트라이더 러쉬플러스 모바일 경기)
10	2021 전주시 관내 유초중고 특수교사 동아리	교사지원 프로그램	○ 기간: 2021.4. ~ 11. ○ 장소: 전주특수교육지원센터 및 전주시 일대 ○ 대상: 전주시 관내 유초중고 특수교사 ○ 실적: 40 교 48 명 5 팀 운영(유 1, 초 2, 중 1, 고 1 팀) ○ 내용: 각 동아리별 자율 주제 선정 후 활동(진로직업교육, 독서교육, 수업 전문성 등)
11	2021 유·초·중·고등학교 특수교사를 위한 자율연수	교사지원 프로그램	○ 기간: 2021. 4. 28. ~ 2021. 11. 18. ○ 장소: 외부공방(JJ 공예사랑) 및 한국전통문화전당 4 층 세미나실 ○ 대상: 관내 유·초·중·고 특수교사, 전주 및 전주 권역(임실, 남원, 장수, 순창) 유·초·중·고등학교 특수교사 ○ 실적: 2 회(3 차시), 78 명 ○ 내용: 하바리움공예(4 월), 식물 테라리움(11 월)
12	2021 전주 및 전주권역 초·중·고등학교 특수교사를 위한 진로직업 역량강화 연수	전주권역 진로·직업 거점센터	○ 기간: 2021. 5. 26. ~ 2021. 7. 2. ○ 장소: 외부전문기관 (휴먼스타코칭연구소, 러브스토리공방, 나무풍경공방, 전북커피아카데미학원, 베이킹스토리) ○ 대상: 전주 및 전주 권역(임실, 남원, 장수, 순창) 초·중·고등학교 특수교사 ○ 실적: 프로그램당 3 회기, 47 명 ○ 내용: 정리수납, 라탄공예, 목공예, 바리스타, 제과제빵

순	사 업 명	분야 /영역	추진내용
13	2021 가족지원 프로그램	가족지원	<ul style="list-style-type: none"> <li>○ 기간: 2021. 6. 1. ~ 7. 23.</li> <li>○ 장소: 전주특수교육지원센터 내 교육실 및 외부전문기관 (전북커피아카데미, 휴먼스타코칭연구소)</li> <li>○ 대상: 전주 관내 초,중,고 특수교육대상자 학부모 (바리스타(8 명), 아동요리(11 명), 정리수납(11 명) 총 30 명)</li> <li>○ 실적: 바리스타(10 회), 아동요리(9 회), 정리수납(8 회)</li> <li>○ 내용: 2021 학년도 학부모 자격증반 프로그램 (바리스타 2 급, 아동요리지도사 1 급, 정리수납 2 급)</li> </ul>
14	2021 학부모교실 프로그램	학부모 지원 프로그램	<ul style="list-style-type: none"> <li>○ 기간: 2021. 4. 13. ~ 2021. 5. 28. (1 학기) 2021. 11. 17. ~ 2021. 12. 8. (2 학기)</li> <li>○ 장소: 외부공예공방 및 전주특수교육지원센터내 교육실</li> <li>○ 대상: 관내 유·초·중·고 특수교육대상학생 학부모</li> <li>○ 실적: 4 회기, 13 차시, 150 명</li> <li>○ 내용: 라탄공예, 제과제빵교실, 아로마 소이캔들 만들기 등의 프로그램으로 심신의 활력 제고와 소통의 장 마련</li> </ul>

## 가. 학생 지원 사업

### 가-1. 진로 · 직업 교육 프로그램

#### » 목 적

- 다양한 직업체험 활동을 통한 직업 흥미 및 적성 발견
- 여러 직무 경험을 통한 적성에 맞는 진로 탐색 및 직무 기술 습득
- 지역사회에서 요구하는 직무 기술 습득을 통해 안정적인 고용지원 및 취업 유도

#### » 방 침

- 각 학교의 프로그램 참여 일정과 희망 프로그램 내용 조사
- 각 학교별 신청 접수 이후 일정을 조정하여 통보
- 학년별 편성이 아닌 학생 특성 및 수준을 고려한 선택형 프로그램 참여 지원

#### » 세부추진계획

구분	세부추진계획		대상	시기	비고
초등학교 진로·직업 프로그램	제과제빵 교육	○ 제과제빵의 기초 이해 ○ 실습을 통한 제품 제조하기	초등학교 특수교육 대상학생	4월~11월 월, 화 오전	
	코딩 교육	○ 핑퐁 큐브 사용하여 로봇만들기 ○ 로봇으로 축구하기			
중학교 진로·직업 프로그램	카페보조 교육	○ 커피머신, POS 사용법 익히기 ○ 다양한 카페메뉴 제조 및 서빙 실습	중학교 특수교육 대상학생	4월~11월 월, 화 오후	
	제과제빵 교육	○ 재료 계량 및 도구 사용법 익히기 ○ 제과제빵 실습하기 및 포장하기			
	홈가드닝 교육	○ 식물 가꾸기의 기초 ○ 테라리움, 하바리움 만들기			
고등학교 진로·직업 프로그램	사무보조 교육	○ 컴퓨터 기본 문서 작성 ○ 서류 출력물 관리 등 직업기술 체험	고등학교 특수교육 대상학생	4월~11월 수, 목 오후	
	카페보조 교육	○ 에스프레소 추출, 계산, 서빙 등 ○ 바리스타 업무 전반에 대해 이해			
	제과제빵 교육	○ 다양한 빵, 과자류 제조 ○ 포장 등 제빵 외 기술을 체험 및 습득			
기대효과	○ 체험중심의 진로·직업프로그램을 통해 학생의 적성 및 흥미를 발견하고, 학교에서 지역사회로 전환 시 필요한 다양한 직무 기술 및 직무 태도 습득  ○ 다양한 직업기술을 체험하는 과정에서 일상생활 기술 및 사회적 적응 역량 강화				

## 가-2. 직업실기 역량강화를 위한 자격증 취득 프로그램

### » 목 적

- 특수교육대상학생이 졸업 후 취업 시 직업 전문성에 대한 경쟁력 강화
- 해당 직무에 대한 적성, 흥미, 소질이 있는 학생에게 자격증 취득 기회 제공
- 맞춤형 훈련을 통한 특수교육대상학생의 직무 기술 습득

### » 방 침

- 직무에 적성, 흥미, 소질이 있는 학생들을 선발하여 여름방학 중 운영
- 자격증 시험장과 유사한 환경에서 실기 과정 반복 훈련

### » 세부추진계획

구분	세부추진계획		대상	시기	비고
바리스타 자격증 취득반	6월	○ 바리스타 자격증 취득 반 참여 신청 안내 ○ 참가 학생 선발	관내 고등학교 특수교육 대상학생	7-8월 (방학 중)	
	7~8월	○ 카페바리스타 자격증 실기 교육			
	8월	○ 카페바리스타 자격증 시험응시 ○ 3급 또는 2급 자격증 취득			
컴퓨터 자격증 취득반	6월	○ 컴퓨터 자격증 취득 반 참여 신청 안내 ○ 참가 학생 선발			
	7~8월	○ 컴퓨터 자격증 실기 교육 (ITQ 한글 등)			
	8월	○ 컴퓨터 자격증 시험응시 ○ ITQ 한글 자격증 또는 기타 컴퓨터 자격증 취득			
기대효과	○ 자격증 취득을 통한 취업 동기 증가 및 직무 전문성 증진 ○ 졸업 후 취업 시 직업 전문성에 대한 경쟁력 강화				

### 가-3. 초·중·고 방학 프로그램(여름방학/겨울방학)

#### » 목 적

- 방학프로그램을 통해 진로 체험 및 사회성 기술 함양
- 다양한 체험 프로그램을 통해 스트레스 해소 및 기초 체력 증진
- 방학 동안 돌봄의 사각지대에 놓여있거나 계획적인 여가활동이 어려운 학생 지원

#### » 방 침

- 특수교육대상학생들에게 필요한 프로그램 선정
- 신청한 학생 중 인원과 선발 기준에 따라 참여 학생 선정
- 선발된 학생들은 일정 기간에 걸쳐 전문 강사의 지도하에 프로그램 진행

#### » 세부추진계획

구분	세부추진계획		대상	시기	비고
여름방학	6월	○ 여름방학 프로그램 운영계획수립 - 요리 교실, 수영 교실 등 프로그램 진행 예정 ○ 선발 기준에 따른 대상자 선발	초·중·고 특수교육 대상학생	7월 (방학 중)	
	7월	○ 여름방학 프로그램 운영 ○ 만족도 조사 및 평가			
겨울방학	12월	○ 방학 프로그램 운영계획수립 - 코딩 교실, 특수 체육 등 프로그램 진행 예정 ○ 선발 기준에 따른 대상자 선발		1월 (방학 중)	
	1월	○ 겨울방학 프로그램 운영 ○ 만족도 조사 및 평가			
기대효과	○ 방학 중 의미 있는 체험활동을 통해 진로 경험 및 스트레스 해소 ○ 특수교육대상학생 간 만남을 통해 사회성 기술 함양 및 교우관계 확대				

## 가-4. 산업체 현장 견학프로그램

### » 목 적

- 지역사회 산업체를 견학함으로써 진로·직업 교육의 현장성 강화
- 직업 현장에서의 다양한 직무 및 직업 환경에 대한 이해도 향상

### » 방 침

- 지역사회 내 산업체를 학생들이 견학하고 간단한 직무체험을 경험할 수 있는 교육활동 제공
- 견학 및 체험 프로그램에 참여하는 특수교육대상학생 수준 및 장애 특성에 맞는 직무 선정

### » 세부추진계획

구분	세부추진계획	대상	시기	비고
산업체 현장 견학프로그램	<ul style="list-style-type: none"> <li>○ 학생들이 견학 및 체험 가능한 산업체 탐색</li> <li>○ 견학 및 체험 시기 및 내용 협의</li> <li>○ 운영계획 수립</li> <li>○ 신청서 안내 및 취합</li> <li>○ 사업체 현장 견학 및 체험</li> </ul>	전주 관내 중·고등학교 특수교육 대상학생	4월~11월 학기 중 운영	
기대효과	<ul style="list-style-type: none"> <li>○ 진로·직업 교육의 내실화 촉진</li> <li>○ 실제 직무에 대한 이해도를 높임으로써 취업역량을 강화</li> <li>○ 다양한 직업 환경을 경험함으로써 직업 환경에서의 적응력 강화</li> </ul>			

## 가-5. 특수학급 현장 체험학습 차량 지원

### » 목 적

- 특수교육대상학생의 특성과 학급 및 학교 실정에 맞는 체험활동 장소로의 이동을 지원
- 특수교육대상학생의 장애 특성에 따른 이동의 제한 및 각종 보조기기의 수송이 어려운 상황에서 특수교육대상학생의 다양한 교육 현장으로의 체험 및 이동 지원

### » 방 침

- 관내 초·중·고 특수교육대상학생 재학 학교의 신청을 받아 진행
- 휠체어 리프트가 설치된 버스(38인승) 지원을 통해 안전하게 학생 수송

### » 세부추진계획

구분	세부추진계획	대상	시기	비고
해피버스데이 (Happy Bus Day)	<ul style="list-style-type: none"> <li>○ 차량 지원 운영 안내 후 신청서 취합</li> <li>○ 신청 인원, 날짜에 맞춰 운영일 수립</li> <li>○ 운영일 공지 후 일정에 맞춰 차량 지원</li> <li>○ 차량 이용계획을 토대로 특수학급 체험활동 및 사회 적응 활동을 위한 차량 지원</li> <li>○ 전라북도 내 이용을 원칙으로 하되, 타 시도 운행의 경우 전주특수교육지원센터로부터 편도 100km 이내 지역까지 지원 가능</li> </ul>	전주 관내 초·중·고 특수학급	4월~11월 매주 금요일 09:00~16:30 (1학기, 2학기)	
기대효과	<ul style="list-style-type: none"> <li>○ 특수교육대상학생의 특성 및 학교 실정을 고려한 소규모 단위의 사회활동 기회 증가</li> <li>○ 다양한 체험학습 및 사회 적응 활동으로 인한 체력 증진과 지역사회 적응기술 향상</li> </ul>			

## 가-6. 진로직업특수교육지원센터 시설이용 지원

### » 목 적

- 직업교육 전문시설을 갖추지 않은 특수학급 특수교육대상학생이 진로직업특수교육지원센터 시설을 이용함으로써 장애 특성과 요구에 적합한 실제적 직업·전환 교육 기회 제공
- 진로직업특수교육지원센터 시설의 지속적 활용을 통하여 교사 및 학부모, 학생 만족도 증대 및 교육적 요구 충족 지원

### » 방 침

- 관내 초·중·고 특수교육대상학생 재학 학교의 신청을 받아 진행
- 운영기간 내 수시 신청접수를 통해 시설 이용

### » 세부추진계획

구분	세부추진계획	대상	시기	비고
시설이용지원 프로그램	<ul style="list-style-type: none"> <li>○ 시설이용지원 운영 안내 공지</li> <li>○ 운영기간 내 수시 이용신청서 제출신청 (사전 담당자 문의 필수)</li> <li>○ 이용일 안내 공지 후 시설 이용</li> <li>○ 시설 이용 계획을 토대로 시설 이용</li> <li>○ 북카페, 컴퓨터실, 식생활교육실 등 이용가능 시설 추후안내</li> </ul>	전주 관내 초·중·고 특수학급	연중상시	
기대효과	<ul style="list-style-type: none"> <li>○ 진로직업특수교육지원센터 내 시설을 이용함으로써 특수학급 특수교육대상 학생의 장애 특성과 요구에 적합한 실제적 진로·직업 교육 실시</li> <li>○ 진로직업특수교육지원센터 시설의 지속적 활용을 통하여 교사 및 학부모, 학생 만족도 증대 및 교육적 요구 충족</li> </ul>			



## 가-7. 센터 홍보활동

### » 목 적

- 특수교육대상학생의 직업 교육시설 부족 및 진로·직업 교육에 대한 필요성 이해
- 진로·직업특수교육지원센터에서 제공하는 진로·직업 프로그램 활동 및 내용에 대한 구체적인 안내
- 특수교육대상학생의 직업 교육 중요성 홍보 및 지역사회 내 통합 촉진

### » 방 침

- 직업 교육 관련 홍보 계획 수립 및 홈페이지 운영 및 홍보물 유관기관 배부
- 다양한 매체를 통한 정보 제공 및 적극적인 홍보활동 전개

### » 세부추진계획

구분	세부추진계획	시기	비고
센터운영 및 프로그램 홍보	<ul style="list-style-type: none"> <li>○ 진로직업특수교육지원센터 홍보</li> <li>○ 프로그램 운영 및 안내 (학년별 진로·직업 프로그램, 자격증 취득 프로그램 등)</li> <li>○ 장애인식 개선사업 및 진로·직업 관련 유관기관과 협력 및 연계</li> <li>○ 특수교육지원센터 홍보물 유관기관 배부</li> <li>○ 특수교육지원센터 홈페이지 운영 및 관리</li> </ul>	연중	
기대효과	<ul style="list-style-type: none"> <li>○ 특수교육대상학생의 직업 능력과 취업에 대한 사회적 인식 개선</li> <li>○ 지역사회 내 홍보를 통해 특수교육대상학생의 진로직업교육 참여 확대</li> </ul>		

## 나. 교사 지원 사업

### 나-1. 교사동아리 운영

#### » 목 적

- 관내 유·초·중·고 특수교사의 수업 능력 향상 및 전문성 증진
- 화합과 소통의 장 마련을 통한 상호유대감 형성 및 개인 역량 증대
- 관내 특수교사들의 수업 정보공유 및 전문성 제고를 위한 네트워크 형성
- 특수교육 교육과정 및 교수·학습 자료 개발을 위한 거점 구축

#### » 방 침

- 관내 유·초·중·고 특수교사 수업 연구동아리 구성·운영
- 다양한 동아리 활동을 통한 개인 역량 증대 및 수업 적용
- 동아리 운영 활성화를 위한 경비 지원

#### » 세부추진계획

구분	세부추진계획	대상	시기	비고
교사동아리 운영	○ 교사동아리 공모 및 구성 (동아리별 활동 주제 및 계획 자율 선정)	관내 유·초·중·고 특수교사	3월	
	○ 교사동아리 정기 활동 (독서교육연구, 진로교육연구 등)		4월~11월	
	○ 수업 연구사례 개발 및 보급 및 공유		11월 초	
	○ 교사동아리 활동 결과 평가회			
교육과정 및 교과교육 자료 개발	<ul style="list-style-type: none"> <li>○ 특수교육 활성화를 위한 교육과정 및 교과교육 자료 개발 및 공유</li> <li>○ 특수교육대상학생 개별 특성 및 수준을 고려한 교육과정 재구성 연구 활동</li> <li>○ 현장·체험 중심의 교과교육 연구 활동</li> </ul>		4월~11월	
기대효과	<ul style="list-style-type: none"> <li>○ 교수·학습 및 효율적 업무 처리방안 관련 정보공유를 통한 교원 전문성 증진</li> <li>○ 교육과정 및 교과교육 자료 개발을 통한 특수교육대상학생의 전반적 능력 향상</li> </ul>			

## 나-2. 교사 연수지원

### » 목 적

- 특수교육교원의 전문성 신장을 통한 특수교육 분야의 교육과정 운영 및 진로·직업 교육의 질적 수준 향상
- 전주 관내 및 권역(임실, 장수, 순창, 남원) 특수교사의 학생 지도 능력 향상

### » 방 침

- 특수교육환경 변화에 대응하는 연수 운영
- 현장 요구를 반영한 수요자 중심 연수 기회 제공
- 특수교육·진로 직업 교육과 관련된 다양한 내용의 연수 기회 제공

### » 세부추진계획

구분	세부추진계획	대상	시기	비고
특수교원 자율연수	<ul style="list-style-type: none"> <li>○ 특수교사 연수 개설 수요조사</li> <li>○ 특수교사 연수               <ul style="list-style-type: none"> <li>- 연수내용, 운영 방법 등 계획 수립</li> <li>- 연수 시행</li> <li>- 연수 후 평가(설문조사)</li> <li>- 연수 시행 결과 보고</li> </ul> </li> </ul>	관내 특수학급 유·초·중·고등 학교 교사	연 2회	
권역지역 (임실,장수,순창,남원) 유·초·중·고등학교 특수교원 지원 연수	<ul style="list-style-type: none"> <li>○ 특수교사 연수 개설 수요조사</li> <li>○ 특수교사 연수               <ul style="list-style-type: none"> <li>- 연수내용, 운영 방법 등 계획 수립</li> <li>- 연수 시행</li> <li>- 연수 후 평가(설문조사)</li> <li>- 연수 시행 결과 보고</li> </ul> </li> </ul>	전주 및 권역지역 특수학급 유·초·중·고등 학교 교사	연 2회	
기대효과	<ul style="list-style-type: none"> <li>○ 수요자 중심 연수를 통한 특수교사 전문성 및 책무성 강화</li> <li>○ 특수교육 이해를 통한 특수교육 질적 수준 향상</li> <li>○ 연수를 통한 특수교육 관련 업무 담당자의 다양한 정보제공 및 공유</li> </ul>			

### 나-3. 전주 권역 진로·직업 거점센터 운영

#### » 목 적

- 진로직업특수교육지원센터가 설치되지 않은 전주 권역(임실, 장수, 순창, 남원)내 특수교육 교원에게 진로·직업교육역량을 강화할 수 있도록 지원
- 특수교육대상학생의 직업 탐색과 진로 계획을 수립하는 데 도움 제공
- 진로·직업 교육의 이해도를 향상하고 구체적인 교육 방법과 운영 방법의 실재를 제공하여 특수교육교원의 진로·직업 교육과정 운영에서의 효과성을 제고

#### » 방 침

- 전주 및 전주 권역(임실, 장수, 순창, 남원) 초·중·고등학교 특수교육교원을 대상으로 운영
- 교사별 프로그램 참여 가능 일정과 희망 프로그램 신청 접수 후 일정 조정하여 추후 통지 예정
- 진로·직업 교육과정 운영에 필요한 역량 강화를 위하여 강의 및 실기 중심 연수 제공

#### » 세부추진계획

구분	세부추진계획	대상	시기	비고
진로·직업 교육 역량 강화	<ul style="list-style-type: none"> <li>○ 진로·직업 교육 실기지도 능력 강화 연수 (바리스타, 제과제빵, 생활공예, 원예교육, 이미지 메이킹 등)</li> <li>○ 장애인고용 유형 및 실태, 직업평가 능력 강화 연수</li> </ul>	전주 및 전주권역 (임실, 장수, 순창, 남원) 초·중·고등학교 특수교육교원	4월~11월	
기대효과	<ul style="list-style-type: none"> <li>○ 진로·직업 교육에 관한 구체적인 교육 방법을 체험하여 효과적인 진로·직업 교육과정을 운영 가능</li> <li>○ 다양한 직업 교육에 대한 이해도 증진 및 정보공유 활성화</li> </ul>			

## 다. 가족 지원 사업

### 다-1. 학부모 교실

#### » 목 적

- 장애 학생 학부모들만의 시간을 통해 신체적·정서적 안정감 제공
- 학령기 장애 학생들의 학부모에게 아동의 진로 및 취업 관련 정보 제공
- 특수교육에 대한 이해와 기초 소양 함양 및 학부모 간 정보교환, 연대의 기회 제공

#### » 방 침

- 특수교육대상학생의 진로 및 취업 관련 학부모 연수 시행
- 특수교육대상학생 학부모에게 필요한 프로그램을 선정하여 전문 강사가 진행

#### » 세부추진계획

구분	세부추진계획	대상	시기	비고
학부모 교실 운영계획 및 실시	<ul style="list-style-type: none"><li>○ 프로그램 선정 및 강사 섭외</li><li>○ 학부모 교실 운영 계획 수립</li><li>○ 인원과 기준에 따라 참여 학부모 선정</li><li>○ 연수 시행</li><li>○ 연수 후 평가(만족도 조사)</li></ul>	관내 특수교육대상학생 학부모 및 보호자	연 4회	
학부모 교실 운영 내용	<ul style="list-style-type: none"><li>○ 장애인 취업과 관련 있는 체험프로그램</li><li>○ 학생들의 진로, 취업과 관련된 직업 교육</li><li>○ 마크라메, 플라워테라피 등의 프로그램 진행 예정</li></ul>			
기대효과	<ul style="list-style-type: none"><li>○ 자녀의 진로 및 취업 교육에 대한 학부모의 관심 증대 및 자녀교육 역량 강화</li><li>○ 자녀의 진로 및 취업에 관심 있는 학부모 간 네트워크 형성</li></ul>			

## 다-2. 가족 지원 프로그램

### » 목 적

- 특수교육대상학생의 가족에게 다양한 지원을 제공하여 가족 간 커뮤니티를 형성
- 가족 공동체 회복을 통해 궁극적으로 장애 학생 및 학생의 가족 전체의 삶의 질 향상
- 특수교육대상학생의 가족이 함께 체험할 수 있는 교육, 문화생활 등에 대한 접근성을 높여 가족 역량 강화

### » 방 침

- 특수교육대상자 가족에게 실질적으로 도움이 되는 프로그램 운영
- 학부모들과 지속적으로 상호작용하며 프로그램 활동 지원

### » 세부추진계획

구분	세부추진계획	대상	시기	비고
가족지원 프로그램	<ul style="list-style-type: none"> <li>○ 가족 상담이 필요한 가족에게 상담 실시 (가족구성원의 문제 및 해결 방향 제시를 위한 상담)</li> <li>○ 상담센터와의 연계를 통해 가족과 일정 조율 후 상담 실시 예정</li> </ul>	관내 초, 중, 고 특수교육대상 학생 및 소속가족 구성원	4월~11월 학기 중 실시 예정	
	<ul style="list-style-type: none"> <li>○ 가족사진 촬영의 기회를 제공하여 가족 구성원이 함께 모여 현재를 기념 및 기록함으로써 가족 간 화합과 가족 기능 회복</li> <li>○ 지역사회 내 사진관의 연계를 통해 가족과 일정 조율 후 촬영 및 액자 수령 예정</li> </ul>			
기대효과	<ul style="list-style-type: none"> <li>○ 특수교육대상학생 가족 역량 강화</li> <li>○ 특수교육대상학생 가족의 자아효능감 및 자아존중감 강화</li> </ul>			

2022 전주 특수교육 운영계획

발행일 / 2022. 2.

발행처 / 전라북도전주교육지원청

주소 / 우) 54936 전주시 덕진구 태진로 100