

요청기관	전북특별자치도교육청
영역	교육과정(자율형공립고)
기간	2024.9.1. ~ 2027.2.28.(2년6월)

연구학교 운영계획서(1.5/2.5)

# 미래 사회 대비 지역 연계 협력 기반 교육과정 설계 연구

2025

전 주 고 등 학 교

(55007) 전주시 완산구 권삼득로 2  
(063)285-0212 FAX 063-903-3131  
<https://school.jbedu.kr/jeonjugo/>



요청기관	전북특별자치도교육청
영역	교육과정(자율형공립고)
기간	2024.9.1. ~ 2027.2.28.(2년6월)

연구학교 운영계획서(1.5/2.5)

# 미래 사회 대비 지역 연계 협력 기반 교육과정 설계 연구

2025



## 학 교 현 황

학교명	전주고등학교	학급수	36	주 소	전주시 완산구 권삼득로 2		
교원수	81	연 구 위원수	80	학생수	961	전 화	063-285-0212
교 장	라O한	교 감	임O철	연구담당	조O익		
요청 기관	전북특별자치도교육청	종 별	정책	연구영역	교육과정 (자율형공립고)	연 차	(1.5/2.5)년차
주 제	미래 사회 대비 지역 연계 협력 기반 교육과정 설계 연구						
연구 과제	<p>1. 미래 사회 변화에 대응하는 지역 연계 협력 기반 교육과정 개발</p> <p>가. 미래 사회에서 요구되는 핵심 역량 분석 및 교육과정 설계 연구</p> <p>나. 대학 및 연구기관과 협력한 심화 학습 기회 제공 방안 탐색</p> <p>다. 지역 산업 및 자원을 활용한 실생활 연계 학습 경험 개발</p> <p>2. 학생 맞춤형 학습 자원 체계 구축 및 운영 모델 정교화</p> <p>가. 학생 개별 맞춤형 학습 기회를 확대하기 위한 교육과정 운영 체계 연구</p> <p>나. 학생 진로 및 적성 기반 차별화된 학습 경험 제공 방안 분석</p> <p>다. 지역사회 및 협약기관 연계를 통한 안정적인 운영 모델 구축 연구</p>						
예 산	200,000,000원						



# 차 례

I. 서론 .....	1
1. 연구의 필요성 .....	1
2. 연구의 목적 .....	2
3. 연구의 범위 및 제한점 .....	3
II. 이론적 배경 .....	4
1. 자율형 공립고의 개념과 발전 과정 .....	4
2. 고교 체제 개편과 교육 혁신의 필요성 .....	4
3. 해외 사례와 자율형 공립고 2.0 모델의 방향성 .....	5
4. 학생 맞춤형 학습 지원 체계 구축과 교육과정 자율성 확대 .....	5
5. 교직원 연구 및 협력 체계 구축의 필요성 .....	5
6. 시사점 .....	5
III. 실태 분석 .....	6
1. 지역 및 교육 여건 분석 .....	6
2. 운영의 필요성 .....	7
3. 학교 운영의 경험 및 인프라 .....	7
4. 학교 연혁 .....	8
5. 문제점 도출 및 개선 방향 .....	8
IV. 연구과제 설정 .....	10
1. 주제 .....	10
2. 운영과제 설정 .....	10
V. 연구의 설계 .....	11
1. 연구 대상 및 기간 .....	11
2. 연구실행 조직 .....	11
3. 연구실행 명단 .....	12
4. 협약기관 현황 .....	14
5. 연구 추진 일정 .....	15
VI. 연구실행 계획 .....	17
1. 미래 사회 변화에 대응하는 지역 연계 협력 기반 교육과정 개발 .....	17
2. 학생 맞춤형 학습 지원 체계 구축 및 운영 모델 정교화 .....	19

<b>VI. 기대 성과</b>	<b>23</b>
1. (연구과제 1) 미래 사회 변화에 대응하는 지역 연계 협력 기반 교육과정 개발	23
2. (연구과제 2) 학생 맞춤형 학습 지원 체계 구축 및 운영 모델 정교화	23
3. 종합 기대 성과	24
4. 최종 결론	24
<b>VII. 운영 결과 평가</b>	<b>25</b>
1. 평가 방법 및 절차	25
2. 평가 지표 및 분석 방법	26
3. 연구과제별 기대 성과 측정 및 활용 방안	27
4. 운영 결과 평가의 활용 방향	27
5. 연구과제 검증 및 운영 평가 일정	27
<b>VIII. 용어의 정리</b>	<b>28</b>
1. 자율형 공립고 2.0	28
2. 연구학교	28
3. 실증수업	28
4. 지역 연계 협력 기반 교육과정	28
5. 교과융합 교육과정	27
6. 고시외 교육과정	28
7. 협약기관 연계 진로 아카데미	28
8. 리로스쿨	29
9. VIRO 분석	29
<b>참고문헌</b>	<b>30</b>
<b>부록</b>	<b>31</b>



## 1. 연구의 필요성

### 가. 미래 사회 변화에 대응하는 교육과정 혁신의 필요성

급변하는 미래 사회에서는 창의적 문제 해결력, 융합적 사고력, 자기주도적 학습 역량이 핵심적으로 요구된다. 그러나 현재의 교육과정은 획일적인 교과 편성, 제한된 학습 선택권, 지역 간 교육 격차 등의 문제로 인해 이러한 역량을 충분히 길러주지 못하고 있다.

이에 따라, 미래 사회 변화에 대응하는 지역 연계 협력 기반 교육과정을 개발하여 학생들에게 보다 유연하고 실질적인 학습 경험을 제공할 필요가 있다. 이를 위해, 대학과의 협업을 통한 고시외 교육과정 개발, 교과융합 교육과정 운영, 진로 맞춤형 학습 환경 조성, 지역사회 연계 공동교육과정 운영 등 새로운 교육 모델을 연구·적용해야 한다.

자율형 공립고 2.0은 학생 개개인의 학습 경험을 지역사회와 연결하고, 대학 및 산업체와의 협력을 통해 심화 학습을 지원하는 형태로 변화해야 하며, 이를 통해 미래 인재 양성을 위한 지속 가능한 교육 모델을 구축할 필요가 있다.

### 나. 지역 연계 협력을 통한 교육 격차 해소 및 지속 가능한 발전 모델 구축

전북 지역은 학령인구 감소와 지역 경제·산업구조 변화로 인해 교육 불균형이 심화되고 있으며, 특히 교육도약지역(전주, 익산, 군산 제외 시·군 지역) 내 소규모 고등학교의 비율이 높아 정상적인 교육과정 운영이 어려운 실정이다. 이러한 구조적 한계는 고교학점제 및 개정 교육과정이 지향하는 학생 중심 선택형 교육과정 운영을 저해하는 요인으로 작용하고 있다.

이를 해결하기 위해서는 지역 내 대학, 협약기관, 공공기관 및 산업체와 연계한 공동교육과정 운영을 활성화하여 교육 인프라를 확충하고, 다양한 학습 기회를 제공하는 모델을 구축해야 한다.

또한, 지역 특화 산업(신재생 에너지, 항공·드론, 바이오·헬스케어 등)과 연계한 교육과정을 운영하여, 학생들에게 미래 사회가 요구하는 실무 역량을 체계적으로 배양할 수 있도록 지원해야 한다. 이를 통해, 학생들의 진로 선택의 폭을 확대하고, 지역 인재 양성을 위한 지속 가능한 교육 생태계를 조성할 필요가 있다.

### 다. 학생 맞춤형 학습 환경 조성 및 진로 탐색 지원

학생 개개인의 학습 경험이 배움으로 연결될 수 있도록 맞춤형 학습 지원 체계를 구축하는 것이 중요하다. 이를 위해, 진로·진학 컨설팅, 자기주도 진로 개척 지원, 학교 밖 문화체험 학습 운영, 인문학적 탐구 활동 활성화 등의 프로그램을 개발·운영할 필요가 있다.

특히, 학생들이 지역사회 및 협약기관과 연계하여 자신의 진로를 탐색하고 학습할 수 있도록 진로 멘토링 프로그램을 확대해야 하며, 공간 시간을 활용한 지속적인 교수·연구 수업 운영을 통해 실전 학습 경험을 강화해야 한다.

또한, 학생들이 정서적 안정감을 바탕으로 자기주도적 학습을 할 수 있도록 학생 정서적 성장 지원 프로그램을 운영하여, 미래 사회 변화에 능동적으로 대처할 수 있는 탄탄한 학습 기반을 조성해야 한다.

## 라. 교직원의 전문성 강화와 협력적 교육 환경 조성

자율형 공립고 2.0의 성공적인 운영을 위해서는 교직원의 전문성 강화를 위한 체계적인 연구·연수 지원이 필수적이다. 이를 위해, 교직원 워크숍 및 선진학교 탐방 연구를 통해 국내외 교육혁신 사례를 벤치마킹하고, 연수 지원 및 연구 모임 활성화를 통해 교육과정-수업-평가-기록 연계 방안을 연구하며, 지역 상생·집단지성 기반 협의회를 운영하여 지역사회와 함께 지속 가능한 교육 모델을 발전시킬 필요가 있다.

이러한 교직원 역량 강화를 통해, 학교가 단순히 교육을 제공하는 공간을 넘어 지역사회와 함께 성장하는 플랫폼으로 자리 잡을 수 있도록 교육 생태계를 구축하는 것이 중요하다.

## 마. 연구의 기대 효과

본 연구는 자율형 공립고 2.0의 교육과정 운영 모델을 발전시키고, 지역사회와 연계한 협력 기반을 구축하여 학생들에게 보다 다양한 학습 기회를 제공하고, 지역 교육격차를 해소하며, 지속 가능한 교육 시스템을 확립하는 데 기여할 것이다.

이를 통해, 학생들은 자기주도적 학습 역량을 키우고, 지역사회와 연계된 진로 탐색 경험을 쌓으며, 미래 사회에서 요구하는 융합적 사고와 문제 해결 능력을 배양할 수 있을 것으로 기대된다.

또한, 교직원의 전문성 강화를 통해 교육과정 운영의 내실화를 기하고, 대학 및 산업체와의 협력을 통한 공동교육과정을 정착시킴으로써, 자율형 공립고 2.0이 지역사회 내 교육 혁신의 거점 역할을 수행할 수 있도록 하는 것이 본 연구의 목표이다.

# 2. 연구의 목적

본 연구는 자율형 공립고 2.0을 기반으로 지역 연계·협력형 교육과정을 개발하고, 학생 맞춤형 학습 지원 체계를 정교화하여 미래 사회가 요구하는 창의적 문제 해결 능력, 융합적 사고력, 자기주도적 학습 역량을 갖춘 인재를 양성하는 것을 목적으로 한다. 이를 위해, 지역사회의 교육·산업·공공기관과의 협력 체계를 구축하고, 학생 개별 맞춤형 학습 기회를 확대하여 지속 가능한 교육 모델을 마련하는 방안을 연구하고자 한다.

이에 따라, 본 연구에서는 다음과 같은 목표를 설정한다.

## 가. 미래 사회 변화에 대응하는 지역 연계 협력 기반 교육과정 개발

- 대학교와 협업하여 새로운 교과서를 제작하고, 맞춤형 교육과정을 개발하여 학생들에게 실질적이고 차별화된 학습 기회를 제공한다.
- 국어와 사회, 사회와 과학, 수학과 예술 등 다양한 교과를 결합한 융합 교과를 운영하고, 프로젝트 중심 수업을 도입하여 다양한 학문적 경험과 창의적 문제 해결력을 강화한다.
- 협력기관과의 연계를 통해 체험과 진로 강연을 운영하며, 공강 시간을 활용한 정기적인 수업을 통해 학생들이 지속적으로 경험을 쌓고, 장기적인 진로 탐색과 학습 기회를 확대할 수 있도록 한다.
- 지역 대학 및 연구소와 연계한 심화 학습 및 공동 프로젝트를 수행하여 학생들의 실전 경험을 확대하고, 지역사회와 연계한 학습 환경을 조성한다.
- 교직원의 전문성 강화를 위한 연구 및 협력 체계 구축을 통해 자율형 공립고 2.0 운영 방향을 정립하고, 지속 가능한 교육혁신 모델을 개발한다.

#### 나. 학생 맞춤형 학습 지원 체계 구축 및 운영 모델 정교화

- 맞춤형 진로·진학 컨설팅 및 자기주도 진로개척 지원 방안을 연구하여, 학생들이 자신의 진로를 탐색하고 설계할 수 있도록 돕는다.
- 인문탐구 아카데미, 학교 밖 문화체험 학습, 학생 정서적 성장 지원 프로그램을 운영하여 학생들의 전인적 성장을 돕고, 학습이 지역사회와 연결될 수 있도록 한다. 학생들이 교실을 넘어 실제 환경에서 탐구하고 경험할 수 있는 프로젝트형 학습을 강화하여, 자기주도적 학습 역량을 높이고 지속적인 성장 기회를 제공한다.

이를 통해, 전북 지역의 학령인구 감소, 교육 공동화 현상, 교육격차 심화 등의 문제를 해결할 수 있는 교육 모델을 제시하고, 자율형 공립고가 지역 교육의 거점 역할을 수행할 수 있도록 하는 방안을 마련하는 것이 본 연구의 최종 목표이다.

### 3. 연구의 범위 및 제한점

- 가. 본 연구는 2025학년도 1학년을 중점으로 2, 3학년으로 확장 가능성을 확인한다. 프로그램의 편성은 학교의 교육활동 계획과 교육과정 운영 속에서 창의적 체험활동 및 공강 시간을 활용하는 프로그램과 유기적으로 연결될 수 있도록 한다.
- 나. 본 연구는 2025학년도 1학년을 중심으로 연구를 진행하며, 연구 결과를 분석하여 향후 2, 3학년 및 전체 교육과정으로 확장 가능성을 검토한다. 또한, 연구 성과를 바탕으로 타 자율형 공립고에서 적용할 수 있는 일반화 모델을 제안할 예정이다.
- 다. 운영 시한은 2024년 9월 1일부터 2027년 2월 28일까지 2년 6개월이며, 본 계획서는 2025학년도 3월 1일부터 2026년 2월 28일까지 2차 연도에 해당한다.
- 라. 연구과제 실천에 따른 변화와 효과성을 파악하기 위해 전·후로 실시하는 설문조사와 면담 결과 산출 과정에서 내적·외적 요인의 통제에 한계가 있다.

## II 이론적 배경

### 1. 자율형 공립고의 개념과 발전 과정

자율형 공립고(이하 자공고)는 2009년 ‘고교 다양화 300 프로젝트’(교육부, 2009)의 일환으로 도입된 학교 유형으로, 공립학교의 공공성과 사립학교의 자율성을 조화롭게 결합하여 특색 있는 교육과정을 운영할 수 있도록 설계된 모델이다. 이는 일반고 대비 교육과정 운영의 자율권을 확대하여, 학생 맞춤형 학습과 지역 특성을 반영한 교육과정을 개발·운영할 수 있도록 지원하는 것이 핵심이다.

도입 초기에는 일부 지역에서만 운영되었으나, 학생 개개인의 다양한 교육적 수요를 충족시키고 지역 특성에 맞춘 맞춤형 교육을 제공하는 모델로 자리 잡으며 점진적으로 확대되었다. 하지만 최근 고교학점제 도입, 지역 소멸 위기, 대학 입시 변화 등의 외부 환경 변화로 인해 기존 자공고의 운영 방식과 목표를 재정의할 필요성이 대두되고 있다.

특히, ‘고교학점제 적용에 따른 지역 대학의 역할 탐색’(이영경, 2023) 연구에서는 고교학점제 전면 시행과 함께 지역 대학이 공동교육과정을 통해 고등학교 교육과정에 기여할 필요성이 커지고 있으며, 이를 위해 대학과 연계한 진로 연계 융합형 교과 강좌 개발이 중요한 과제가 되고 있다고 분석하였다. 이에 따라, 기존 자공고의 강점을 유지하면서도 변화하는 교육 환경에 적응할 수 있는 ‘자율형 공립고 2.0’ 모델이 요구되고 있다.

### 2. 고교 체제 개편과 교육 혁신의 필요성

최근 교육부는 ‘2025년 고교학점제 전면 적용을 위한 단계적 이행 계획’(교육부, 2021)을 발표하며, 학교 간 교육격차 해소와 교육 기회의 다양성 확대를 목표로 고교 체제 개편을 추진하고 있다. 이는 단순한 진학 중심 교육에서 벗어나, 학생 개개인의 적성과 진로를 고려한 맞춤형 교육을 실현하는 것을 목표로 한다.

특히, 지방의 교육 환경은 수도권 대비 상대적으로 열악하며, 지역 소멸 위기가 심화됨에 따라 지역 내 우수 학생의 유출이 가속화되고 있다. 이에 따라, 지역 내 인재를 육성하고 유출을 방지할 수 있는 새로운 교육 모델이 필요하며, 자율형 공립고 2.0은 이러한 문제를 해결할 수 있는 대안이 될 수 있다.

자율형 공립고 2.0 모델은 학생 맞춤형 교육과정 설계, 산학연계 및 지역사회 협력 강화, 첨단 교육기술(AI, VR, AR 등) 도입을 통한 미래형 교육 환경 구축을 핵심 방향으로 설정하며, 이를 통해 지역 교육의 질을 높이고, 지역사회와 연계한 지속가능한 교육 모델을 구축하는 것을 목표로 한다.

한편, ‘지역사회 교육자원을 연계한 교과 수업 지원 방안’(한국교육과정평가원, 2022) 연구에서는 지역사회 교육자원과 연계한 교과 수업 운영이 필요하지만, 이를 실제 학교 현장에서 적용하는 데 교사들이 어려움을 겪고 있으며, 이에 대한 체계적인 지원이 필요함을 강조하였다. 이는 자율형 공립고 2.0이 학교와 지역사회가 협력하여 학생이 주도적으로 학습할 수 있는 교육 생태계를 조성해야 한다는 점을 뒷받침하는 연구 결과이다.

### 3. 해외 사례와 자율형 공립고 2.0 모델의 방향성

세계적으로 공립학교의 자율성을 강화한 성공적인 사례로는 미국의 차터스쿨(Charter School)과 영국의 아카데미 스쿨(Academy School) 모델이 있다.

**차터스쿨(Charter School, 미국)**은 주 정부의 승인을 받은 공립학교로, 일반 공립학교보다 교육과정 운영의 자율성이 보장된다. 특정 지역 및 학생군에 맞춘 맞춤형 교육과정을 운영하며, 기업·대학·지역사회와 연계하여 실용적인 교육을 제공하는 것이 특징이다.

**아카데미 스쿨(Academy School, 영국)**은 정부 지원을 받지만 자율적으로 운영되는 학교로, 지역 교육청의 간섭을 받지 않고 독립적으로 교육과정을 설계할 수 있다. STEM(과학·기술·공학·수학) 중심 교육이나 예술·체육 특화 프로그램 등을 운영하며, 지역사회와 협력하여 학생들에게 다양한 경험을 제공한다.

자율형 공립고 2.0은 이러한 해외 사례를 참고하여 자율성과 공공성을 동시에 유지하면서도 지역 사회와 연계한 차별화된 교육 모델을 구축하는 것을 목표로 한다. 이를 위해 지역대학 및 산업체와 연계한 공동 교육과정 운영, 학생 맞춤형 진로 탐색 프로그램, 미래 기술을 활용한 수업 혁신 등의 전략을 적용할 예정이다.

### 4. 학생 맞춤형 학습 지원 체계 구축과 교육과정 자율성 확대

기존의 획일적인 교육과정 운영 방식은 다양한 학생의 개별적인 학습 요구를 충족시키기에 한계가 있다. 특히, 고교학점제가 전면 시행됨에 따라 학교 단위에서의 교육과정 운영 역량이 더욱 중요해지고 있으며, 학생 개인의 진로와 적성에 맞춘 맞춤형 교육이 필수적이다.

자율형 공립고 2.0에서는 학생 개별 학습자의 필요를 반영하여 다양한 선택과목 개설, 온·오프라인을 활용한 하이브리드 수업 모델 적용, AI 기반 학습 지원 시스템 도입 및 실시간 피드백 제공 등의 전략을 도입하여 학생 중심의 자기주도적 학습을 강화할 예정이다.

또한, 공강 시간을 활용한 대학 교수 및 산업 전문가의 정기적인 강의 운영을 통해, 학생들이 일회성이 아닌 장기적인 학습 경험을 쌓을 수 있도록 지원하는 체계를 마련할 필요가 있다.

### 5. 교직원 연구 및 협력 체계 구축의 필요성

자율형 공립고 2.0의 성공적인 운영을 위해서는 교직원의 전문성 강화와 협력 체계 구축이 필수적이다.

‘2022 개정 교육과정에서 나타난 교사 공동체의 형성과 진화’(김세영 외, 2023) 연구에서는 교사 공동체가 단순한 학습 모임을 넘어 교육과정 운영의 주체로서 역할을 수행해야 하며, 이를 위해 교사의 전문성 향상과 창의적인 교수학습 운영 역량을 계발할 필요가 있다고 분석했다. 이에 따라, 교직원 연구 모임 활성화 및 지역 상생 협의회 운영을 통해 학교 간 연계와 협력을 강화하는 것이 필요하다.

### 5. 시사점

자율형 공립고 2.0은 기존 자공고의 강점을 유지하면서도, 미래 교육 환경에 맞춘 혁신적인 학교 모델로 발전해야 한다. 이를 위해, 지역사회 및 대학과 연계한 공동 교육과정 활성화, 공강 시간을 활용한 정기적 교수 학습 운영, 학생 맞춤형 학습 지원 체계 정교화, 교원의 전문성 강화 및 협력 체계 구축과 같은 전략이 필요하다. 이를 통해, 자율형 공립고 2.0은 학생 중심의 맞춤형 교육과정 운영을 통해 개별 학습자의 성장과 진로 설계를 지원하고, 지역사회와 연계한 지속가능한 교육 생태계를 조성하는 혁신적인 교육 모델로 자리 잡을 수 있을 것이다.

### III 실태 분석

본 장에서는 자율형 공립고 2.0 운영 모델 구축을 위한 연구 주제 및 세부 추진 과제 설정, 연구 방법 등의 설계를 위해, 본교가 2018학년도부터 운영해 온 고교학점제 준비학교 및 연구학교, 공동교육과정 거점학교, 에듀테크 선도고교 등의 경험을 중심으로 학교 운영 실태를 분석하고, 이를 바탕으로 핵심적인 문제점을 도출하고자 한다.

## 1. 지역 및 교육 여건 분석

전주고등학교는 전주시를 대표하는 명문 공립고등학교로, 교육혁신을 선도하는 연구학교 운영 경험을 바탕으로 지속적인 발전을 이루어왔다. 하지만 산업 및 교육 인프라와의 연계 부족, 학령인구 감소, 지역별 교육격차 확대 등의 문제로 인해 새로운 교육 모델의 도입이 필요한 상황이다.

### 가. VRIO 분석

자율형 공립고 2.0이 지속 가능한 경쟁력을 갖추기 위해, Value(가치), Rarity(희소성), Imitability(모방 가능성), Organization(조직화 가능성)의 4가지 요소를 중심으로 학교 운영 실태를 분석하였다.

#### 지역 및 교육여건 분석

#### V (가치, Value)

- 학생 맞춤형 교육과정 운영을 통해 개별 학습 기회를 확대하고, 고교학점제를 기반으로 한 선택형 교육과정을 운영
- 지역 대학 및 산업체와 연계하여 심화 학습 및 실전 경험 제공, 지역사회 협력을 통한 교육 기회 확대
- 전주대학교와 협력하여 맞춤형 교과서 및 심화 교육과정을 개발하고, 지역 특화 학습 콘텐츠 제공
- AI 기반 개별 학습 데이터 분석 및 온·오프라인 공동교육과정 운영을 통한 학생 맞춤형 학습 지원

#### R (희소성, Rarity)

- 일반고에서는 운영하기 어려운 지역 특화 교육과정(예: 신재생 에너지, 항공·드론, 바이오·헬스케어) 제공
- 대학 및 산업체와 협력한 공강 시간을 활용한 정기적 교수 수업 운영
- 국어-사회, 사회-과학, 수학-예술을 결합한 융합형 프로젝트 학습 제공
- 학생들이 지역사회 문제를 연구하고, 해결 방안을 직접 제시하는 프로젝트 기반 교육 운영

#### I (모방 가능성, Imitability)

- 대학 및 산업체와의 장기적 협력 기반 구축이 필수적이므로 일반고에서 쉽게 모방하기 어려움
- 대학과 협력한 맞춤형 교과서 및 교육과정 개발은 일반고에서 개별적으로 개발하기 어려운 요소
- 지역 기반 특화 교육 프로그램(예: 국립군산대 신재생 에너지 과정, 국립청소년바이오센터 바이오생명 분야 프로그램 등)은 해당 지역과 협력 없이는 운영이 어려움

#### O (조직화 가능성, Organization)

- 전주대학교, 원광대학교, 전북대 항공·드론혁신융합대학사업단 등과 협력하여 지속적인 운영 가능
- 교직원 연구 및 협력 체계 구축을 통한 교수·학습 개선 지속
- 협약기관과 연계한 체계적 공동교육과정 운영 및 진로 탐색 지원 체계 구축

자율형 공립고 2.0은 학생 맞춤형 교육과정 운영, 지역 특화 학습, 대학 및 산업체와의 연계를 통한 실전 경험 제공 등에서 높은 가치를 지니며, 일반 고등학교에서는 쉽게 모방하기 어려운 차별성을 갖추고 있다. 또한, 지속적인 협약기관 네트워크와 교직원 연구 체계를 기반으로 장기적으로 운영이 가능할 것으로 판단된다.

## 나. 전주시 교육환경 및 과제

### 1) 학령인구 감소 및 지역소멸 대응

- 전주시 학령인구 감소 추세 지속
- 지역 내 우수 인재의 수도권 유출 심화
- 지역 내 고등학교 간 교육 기회의 불균형 발생

### 2) 교육격차 해소 및 교육인프라 확충 필요

- 공동교육과정 거점학교 운영을 통해 교육격차 해소 노력 중
- 소규모 학교의 선택과목 개설 어려움으로 인한 학습권 차별 문제 발생

### 3) 고교학점제 및 에듀테크 기반 교육 혁신 필요

- 2018년부터 고교학점제 선도학교 운영 중
- AI 및 디지털 기반 교육환경 구축을 통한 학습자 맞춤형 교육 필요

## 2. 운영의 필요성

### 가. 지역 내 기관 및 기업과의 연계·협력 체계 구축을 통한 교육혁신

- 전주 지역 산업 및 교육 기관과 협력을 강화하여 지역 내 인재 육성 필요
- 공공기관 및 대학과의 협업을 통한 특화 교육과정 및 진로 탐색 기회 확대
- 기관·기업 유치를 통한 지역 인재 정착 기반 마련

### 나. 공교육 강화 및 교육격차 해소

- 고교학점제 기반의 학생 맞춤형 교육과정 확대 필요
- 소규모 학교 학생들에게도 양질의 선택과목 이수 기회 제공

### 다. 디지털 기술 및 AI 기반 교육 환경 조성

- AI 교육 선도학교 운영을 통한 미래 교육 기반 마련
- 온·오프라인 공동교육과정 확대를 통한 학습 기회 다양화

## 3. 학교 운영의 경험 및 인프라

### 가. 협약 대상 기관과의 연계 및 협력

전주고등학교는 원광대학교, 전북대학교, 전주대학교, 국립군산대학교, 전주비전대학교, 국립청소년 농생명센터 등과 협약을 체결하여, 특화 교육과정 운영, 공동교육과정 확대, 진로 탐색 지원, 교원 역량 강화 등을 추진하고 있다.

- 원광대학교: 의·생명 및 인문학 특화 교육과정 운영
- 전북대학교(항공·드론혁신융합대학사업단, 2024년 신규 협약)

- 전주대학교: 창업 및 식품 관련 교육과정 운영
- 국립군산대학교: 신재생 에너지 및 SW 관련 교육 프로그램 운영
- 전주비전대학교(2024년 신규 협약): 특성화 분야 연계 교육 및 실무 중심 학습 기회 제공
- 국립청소년바이오생명센터: 바이오생명 분야 전문 프로그램 지원

#### 나. 교육혁신의 경험 및 정책 연구 수행

- 고교학점제 선도학교 운영을 통해 전주형 고교학점제 모델 개발
- 에듀테크 선도고교 지정, ‘교육과정-수업-평가’ 혁신모델 개발
- 교육부 및 도교육청 연구학교 운영을 통해 다양한 교육정책 개발 및 일반화에 기여

## 4. 학교 연혁

연도 및 일자	주요 연혁
1919. 06. 16.	관립 전주고등보통학교로 개교
1946. 09. 01.	전북공립중학교(6년제)
1951. 09. 01.	전주고등학교 개칭 (3년제)
2017. 03. 01.	공동교육과정 거점학교 지정
2018. 03. 01.	고교학점제 선도학교 지정
2020. 03. 01.	온라인 공동교육과정 거점학교 지정
2021. 03. 01.	에듀테크 선도고교 지정 학습자 중심 활동공간 조성 도입학교 지정
2023. 03. 01.	고교학점제 연구학교 지정 온라인 공동교육 거점센터 지정
2024. 03. 01.	전북특별자치도교육청 운영 미래학교 지정
2024. 09. 01.	자율형 공립고등학교 2.0 선정

## 5. 문제점 도출 및 개선 방향

본교는 고교학점제 선도학교, 공동교육과정 거점학교, 에듀테크 선도고교 등의 운영을 통해 교육혁신을 지속적으로 추진해왔으나, 자율형 공립고 2.0의 성공적인 정착을 위해 해결해야 할 과제가 남아 있다.

#### 가. 학생 맞춤형 교육과정 운영의 체계화 필요

- 학생 개개인의 학습 요구를 반영한 교육과정이 점진적으로 확대되고 있으나, 보다 정교한 운영 체계 구축이 필요함.
- 온·오프라인 공동교육과정을 활용한 맞춤형 수업 운영 방안 강화 필요.

#### 나. 심화 학습 및 연구 기반 교육 강화 필요

- 대학 연계 및 프로젝트 기반 학습이 이루어지고 있으나, 학생들이 지속적으로 심화 탐구할 수 있는 구조 마련이 필요함.
- 전주대학교와의 협력을 통한 맞춤형 교과서 및 심화 학습 콘텐츠 개발 확대 필요.



#### **다. 교과 융합 및 실생활 연계 학습 기회 확대 필요**

- 국어-사회, 사회-과학, 수학-예술 등 교과 간 융합 학습 및 실전 문제 해결을 위한 프로젝트 기반 학습이 도입되고 있으나, 장기적인 운영을 위한 지원 체계 구축 필요.
- 지역 특화 산업(신재생 에너지, 바이오 생명, 항공·드론 등)과 연계한 융합 교육 프로그램 확대 필요.

#### **라. 진로 탐색 및 개별 맞춤형 컨설팅 강화 필요**

- 학생들이 스스로 진로를 설계하고 구체적인 학업 계획을 수립할 수 있도록 체계적인 지원 필요.
- 협약 대학 및 연구기관과 연계하여 맞춤형 진로 컨설팅 및 멘토링 프로그램 확대 필요.

#### **마. 협약기관 연계 프로그램의 지속성과 확대 필요**

- 대학 및 연구기관과의 협력을 통해 다양한 진로·탐구 기회를 제공하고 있으나, 학생 참여 기회를 더욱 확대하고 운영의 안정성을 확보할 필요가 있음.
- 공강 시간을 활용한 정기적 대학·산업체 교수 강의 및 실습 운영을 통해 지속적이고 체계적인 프로그램 마련 필요.

자율형 공립고 2.0의 성공적인 운영을 위해 학생 맞춤형 교육과정 운영을 더욱 정교화하고, 심화 학습과 진로 탐색 기회를 체계적으로 제공하며, 협약기관과의 연계를 강화하여 교육과정의 지속성과 안정성을 확보하는 것이 필요하다.

## IV 연구과제 설정

본 연구는 미래 사회에 대비한 지역 연계 협력 기반 교육과정 설계를 목표로 하며, 이를 통해 학생 맞춤형 학습 기회를 확대하고, 지역 자원을 활용한 교육과정 운영 모델을 구축하는 방안을 모색하고자 한다. 이를 위한 연구 과제는 다음과 같이 설정할 수 있다.

### 1. 주제: 미래 사회 대비 지역 연계 협력 기반 교육과정 설계 연구

### 2. 운영과제 설정

#### 가. 연구과제 1

##### 미래 사회 변화에 대응하는 지역 연계 협력 기반 교육과정 개발

- ▶ 급변하는 미래 사회에서 요구되는 핵심 역량을 분석하고, 이를 반영한 교육과정 설계 방안을 연구한다.
- ▶ 대학 및 연구기관과 협력하여 학생들에게 심화 학습 기회를 제공할 수 있는 방안을 모색한다.
- ▶ 지역 산업 및 자원을 활용하여 실생활과 연계된 학습 경험을 제공하는 방안을 탐색한다.

#### 나. 연구과제 2

##### 학생 맞춤형 학습 지원 체계 구축 및 운영 모델 정교화

- ▶ 학생 개별 맞춤형 학습 기회를 확대하기 위한 교육과정 운영 체계를 연구한다.
- ▶ 학생들의 진로 및 적성에 따른 차별화된 학습 경험을 제공할 수 있는 교육과정 설계 방안을 분석한다.
- ▶ 지역사회 및 협약기관과의 연계를 지속적으로 확대하고, 안정적인 운영 모델을 구축할 방안을 마련한다.

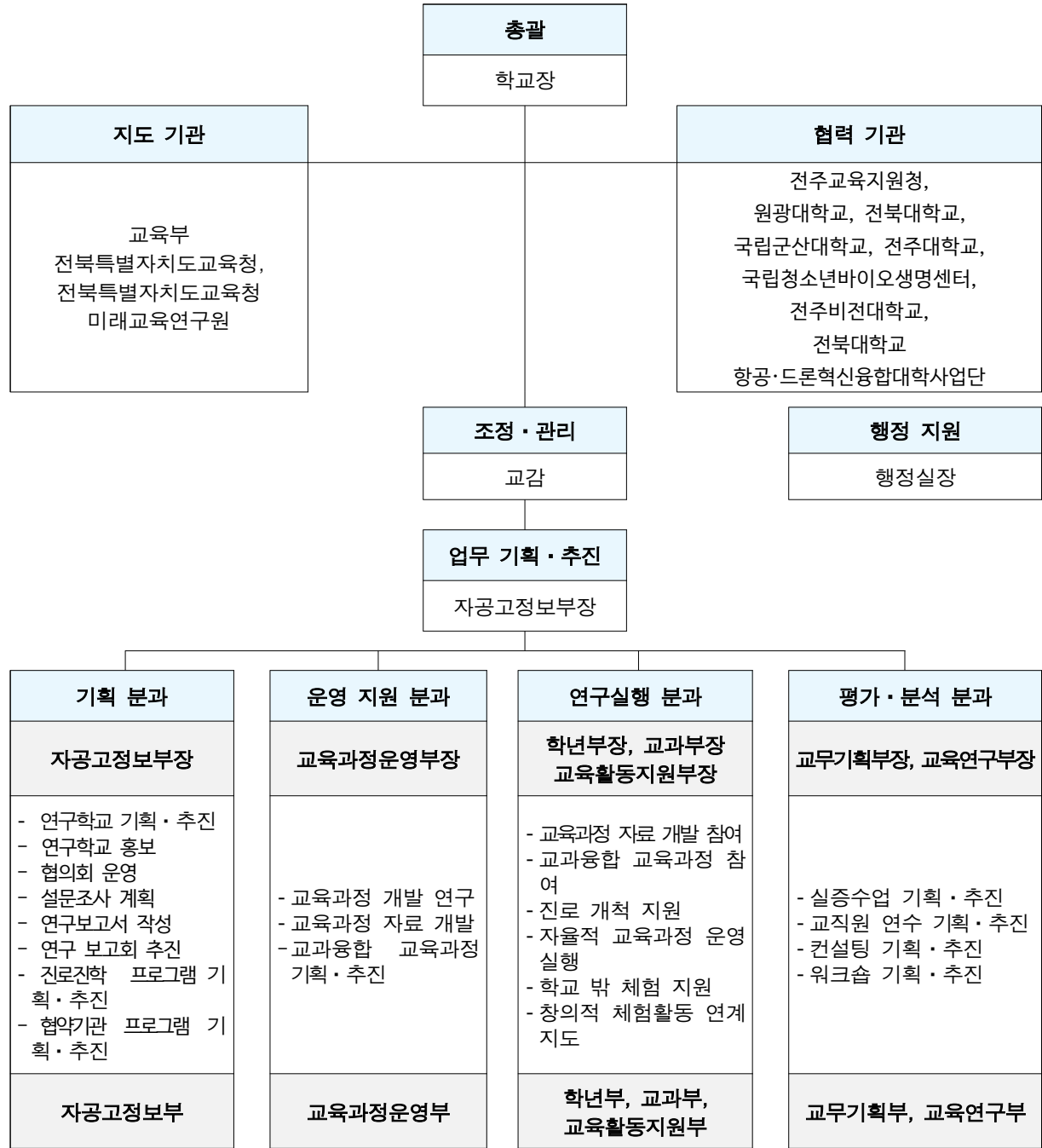
본 연구는 위 두 가지 과제를 중심으로 미래 사회에 적합한 교육과정을 개발하고, 지역과 협력하여 학생들에게 보다 심화된 학습 경험을 제공할 수 있는 체계적인 교육과정 모델을 설계하는 데 초점을 맞출 것이다.

# V 연구의 설계

## 1. 연구 대상 및 기간

대상	- 전주고등학교 교육공동체 (학생, 학부모, 교직원, 협약기관 등)
기간	- 2024.9.1.~2026.2.28.(2.5년)

## 2. 연구실행 조직



### 3. 연구위원 명단

순	직급	교과	담당 업무	이름	비고
1	교감	교감	조정 · 관리		
2	교사	국어 (10명)			
3	교사				
4	교사				
5	교사				
6	교사				
7	교사				
8	교사				
9	교사				
10	교사				
11	교사				
12	교사	수학 (13명)			
13	교사				
14	교사				
15	교사				
16	교사				
17	교사				
18	교사				
19	교사				
20	교사				
21	교사				
22	교사				
23	교사				
24	교사		연구 기획 · 추진		
25	교사	영어 (10명)			
26	교사				
27	교사				
28	교사				
29	교사				
30	교사				
31	교사				
32	교사				
33	교사				
34	교사				
35	교사	사회 (14명)			
36	교사				
37	교사				
38	교사				
39	교사				
40	교사				
41	교사		실증수업 기획 · 추진		
42	교사				
43	교사				
44	교사				

순	직급	교과	담당 업무	이름	비고
45	교사		연구 실행		
46	교사				
47	교사				
48	교사	과학 (12명) -시간강 사 2명은 연구위원 에서 제외	운영지원		
49	교사				
50	교사				
51	교사				
52	교사				
53	교사				
54	교사				
55	교사				
56	교사				
57	교사				
58	교사				
59	교사				
60	교사				
61	교사	정보 (2명)			
62	교사				
63	교사	제2외국 어			
64	교사				
65	교사	예술			
66	교사				
67	교사				
68	교사				
69	교사	체육	운영지원		
70	교사				
71	교사				
72	교사				
73	교사				
74	교사	상담			
75	교사	사서			
76	교사	보건			
77	교사				
78	교사	영양			
79	교사				
80	교사	특수			
81	교사				

※ 관리자를 제외한 모든 연구위원은 교육과정 이수 지도, 수업·평가 혁신 실천, 그리고 실증 수업 참여를 주요 업무로 수행한다.

#### 4. 협약기관 현황

협약 기관	협약 내용	협약 형태
 <p>원광대학교</p>	<ul style="list-style-type: none"> <li>• <b>의생명·인문학 분야</b> 특화</li> <li>• 특화 분야 교과목 교육과정 개발·운영 지원</li> <li>• 교과목 및 프로그램 강사 등 인력 지원</li> <li>• 고교-대학 연계 동아리 활동 및 체험활동 운영 지원</li> <li>• 실험실 및 실습실 등 공간 지원</li> <li>• 교원 역량 강화 프로그램 운영 지원</li> </ul>	중점 협약 (대학)
 <p>전북대학교</p>	<ul style="list-style-type: none"> <li>• <b>항공·드론 분야</b> 특화</li> <li>• 특화 분야 교과목 교육과정 개발·운영 지원</li> <li>• 교과목 및 프로그램 강사 등 인력 지원</li> <li>• 고교-대학 연계 동아리 활동 및 체험활동 운영 지원</li> <li>• 실험실 등 공간 지원</li> <li>• 교원 역량 강화 프로그램 운영 지원</li> </ul>	연계 협약 (대학)
 <p>국립군산대학교</p>	<ul style="list-style-type: none"> <li>• <b>신재생 에너지·SW 분야</b> 특화</li> <li>• 특화 분야 교과목 교육과정 개발·운영 지원</li> <li>• 교과목 및 프로그램 강사 등 인력 지원</li> <li>• 고교-대학 연계 동아리 활동 및 체험활동 운영 지원</li> <li>• 실험실 등 공간 지원</li> <li>• 교원 역량 강화 프로그램 운영 지원</li> </ul>	연계 협약 (대학)
 <p>전주대학교</p>	<ul style="list-style-type: none"> <li>• <b>창업·식품 분야</b> 특화</li> <li>• 특화 분야 교과목 교육과정 개발·운영 지원</li> <li>• 교과목 및 프로그램 강사 등 인력 지원</li> <li>• 고교-대학 연계 동아리 활동 및 체험활동 운영 지원</li> <li>• 실험실 등 공간 지원</li> <li>• 교원 역량 강화 프로그램 운영 지원</li> </ul>	연계 협약 (대학)
 <p>국립청소년 바이오생명센터 KYWA</p>	<ul style="list-style-type: none"> <li>• <b>바이오생명 분야</b> 특화</li> <li>• 특화 분야 교과목 교육과정 개발·운영 지원</li> <li>• 교과목 및 프로그램 강사 등 인력 지원</li> <li>• 진로 및 동아리 활동 운영 지원</li> <li>• 실험실 등 공간 지원</li> <li>• 체험활동 및 멘토링 프로그램 운영 지원</li> </ul>	연계 협약 (기관)
 <p>전주비전대학교 VISION</p>	<ul style="list-style-type: none"> <li>• <b>이차전지·창업 분야</b> 특화</li> <li>• 특화 분야 교과목 교육과정 개발·운영 지원</li> <li>• 교과목 및 프로그램 강사 등 인력 지원</li> <li>• 고교-대학 연계 동아리 활동 및 체험활동 운영 지원</li> <li>• 실험실 등 공간 지원</li> <li>• 교원 역량 강화 프로그램 운영 지원</li> </ul>	연계 협약 (대학)

## 5. 연구 추진 일정

전주고등학교 자율형 공립고 2.0 연구학교는 2024년 9월부터 2026년 2월까지 총 2년 6개월(2.5년) 동안 운영됩니다. 연구 운영의 체계성을 확보하고, 효과적인 실증을 위해 중장기 계획과 2024학년도 운영 일정을 아래와 같이 수립합니다.

### 가. 중장기 연구 추진 계획 (2024.09 ~ 2027.02)

연구 단계	기간	주요 내용
1단계: 연구 기획 및 초기 실행	2024.09 ~ 2025.02	<ul style="list-style-type: none"> <li>- 연구학교 운영 계획 및 연구과제 확정</li> <li>- 연구팀 구성 및 연구원 배정</li> <li>- 연구학교 운영을 위한 협약기관 연계 구축</li> <li>- 실증수업 운영을 위한 교수·학습 모델 개발</li> <li>- 연구과제별 설문 도구 개발 및 연구 윤리 검토</li> <li>- 2025.02 연구학교 운영 1차 보고서 제출</li> </ul>
2단계: 연구 실행 및 1차 수정·보완	2025.03 ~ 2026.02	<ul style="list-style-type: none"> <li>- 연구과제별 실증수업 본격 운영</li> <li>- 학생 맞춤형 교육과정 운영 모델 적용</li> <li>- 지역 연계 협력 기반 교육과정 실행</li> <li>- 연구 결과 분석 및 중간 점검</li> <li>- 연구학교 운영 성과 공유 및 개선 사항 반영</li> <li>- 2026.02 연구학교 운영 2차 보고서 제출</li> </ul>
3단계: 연구 심화 및 최종 모델 정교화	2026.03 ~ 2027.02	<ul style="list-style-type: none"> <li>- 연구과제별 심화 연구 및 성과 정리</li> <li>- 연구학교 운영 최종 평가 및 분석</li> <li>- 연구 결과의 일반화 가능성 검토 및 정책 제언</li> <li>- 연구학교 운영 종료 후 지속 가능성 검토</li> <li>- 2027.02 연구학교 운영 최종 보고서 제출</li> </ul>

### 나. 연도별 연구 추진 일정

#### 1) 2024학년도 연구 추진 일정 (2024.09 ~ 2025.02)

월	주요 연구 활동
2024.09	<ul style="list-style-type: none"> <li>- 연구학교 선정 및 운영 기획</li> <li>- 연구팀 구성 및 교내 연구위원 협의</li> <li>- 연구학교 운영계획서 작성 및 제출</li> </ul>
2024.10	<ul style="list-style-type: none"> <li>- 연구과제별 세부 실행 계획 수립</li> <li>- 협약기관 및 대학과 협력 방안 협의</li> <li>- 연구과제별 실증수업 참여 교사 선정</li> </ul>
2024.11	<ul style="list-style-type: none"> <li>- 실증수업 설계 및 교사 연수 진행</li> <li>- 지역 연계 협력 프로그램 구체화</li> <li>- 연구 성과 지표 및 평가 방법 확정</li> </ul>
2024.12	<ul style="list-style-type: none"> <li>- 실증수업 시범 운영 및 피드백 수집</li> <li>- 연구과제별 중간 점검 및 운영 개선 사항 정리</li> </ul>
2025.01	<ul style="list-style-type: none"> <li>- 연구학교 운영 모델 수정 및 보완</li> <li>- 연구자료 정리 및 사전 데이터 수집</li> </ul>
2025.02	<ul style="list-style-type: none"> <li>- 연구학교 1차 보고서 제출</li> <li>- 2025학년도 연구 실행 계획 확정</li> </ul>

2) 2025학년도 연구 추진 일정 (2025.03 ~ 2026.02)

월	주요 연구 활동
2025.03	- 연구과제별 실증수업 본격 운영 시작
2025.04 ~ 2025.06	- 교육과정 운영 성과 측정 및 중간 점검 - 학생 및 교사 대상 설문조사 1차 시행
2025.07 ~ 2025.08	- 연구 성과 분석 및 보완점 도출 - 연구학교 운영 개선 사항 반영
2025.09 ~ 2025.11	- 연구학교 실증수업 심화 운영 - 협약기관 연계 프로그램 확대 및 성과 분석
2025.12 ~ 2026.01	- 연구 결과 정리 및 보고서 초안 작성
2026.02	- 연구학교 2차 보고서 제출 - 2026학년도 연구 실행 계획 확정

3) 2026학년도 연구 추진 일정 (2026.03 ~ 2027.02)

월	주요 연구 활동
2026.03 ~ 2026.06	- 연구과제별 성과 심화 분석 및 보완
2026.07 ~ 2026.08	- 연구 성과 공유 및 일반화 가능성 검토
2026.09 ~ 2026.11	- 최종 연구 결과 분석 및 정책 제언 정리
2026.12 ~ 2027.01	- 연구학교 운영 최종 평가 보고서 작성
2027.02	- 연구학교 운영 최종 보고서 제출

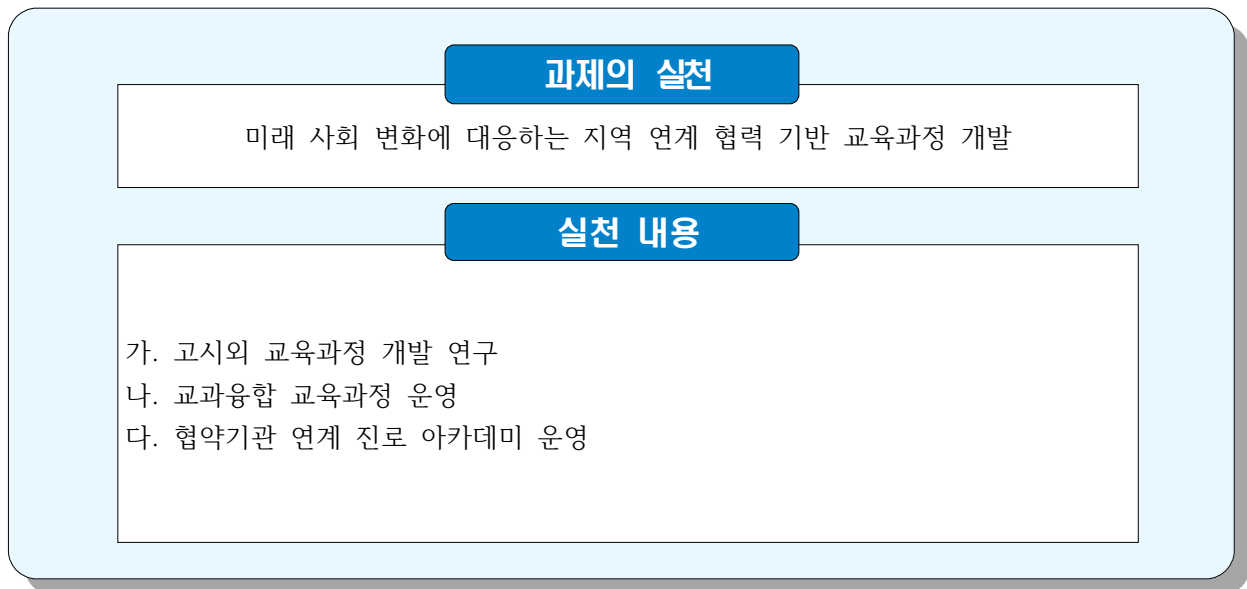
다. 연구 운영 방향 및 특징

- 매년 연구학교 운영계획서 제출 및 수정·보완
- 연구학교 운영 결과 보고서 2회 제출 (2026.02 / 2027.02)
- 연도별 실증수업 및 연구 결과 분석을 바탕으로 점진적 개선
- 연구 종료 후 지속 운영 가능성 및 일반화 가능성 검토



## VI 연구실행 계획

### 1. 미래 사회 변화에 대응하는 지역 연계 협력 기반 교육과정 개발



#### 가. 고시의 교육과정 개발 연구

##### 1) 연구 목표

- 대학과 협력하여 학생들에게 심화 학습 기회를 제공할 수 있도록 맞춤형 교과목 개발
- 기존 교육과정에서 다루지 않는 실용적이고 학문적으로 깊이 있는 교과목 구성
- 대학과 연계한 교과서 및 학습자료 개발을 통해 학생들에게 특화된 학습 경험 제공

##### 2) 연구 방법

- 사전 조사: 기존 교육과정에서 다루지 않는 학생들의 학습 요구 조사 (설문 및 인터뷰)
- 대학 협력: 전주대학교와 연계하여 교과목 구성 및 교육자료 개발
- 실험 수업 진행: 시범 교육과정을 일부 학생들에게 적용하고 효과 분석
- 교육과정 개선: 실험 수업 평가 결과를 바탕으로 커리큘럼 수정 및 보완

##### 3) 기대 효과

- 학생들의 학업 선택권 확대 및 진로 맞춤형 교육 실현
- 대학 수준의 심화 학습 경험 제공으로 고등학생들의 학문적 역량 강화
- 고교-대학 연계 모델 구축을 통한 교육과정 혁신

#### 나. 교과융합 교육과정 운영

##### 1) 연구 목표

- 단일 교과 중심 수업에서 벗어나, 국어-사회, 사회-과학, 수학-예술 등 융합형 프로젝트 수업 개발
- 다양한 학문 간 연계를 통해 창의적 사고력과 문제 해결력 향상
- 실생활과 연계된 융합 교육을 통해 학생들의 학습 동기 유발

##### 2) 연구 방법

- 기존 융합 교육 사례 분석: 국내·외 융합 교육 우수 사례 조사

- 교과목 조합 설계: 서로 다른 학문 분야를 연결할 수 있는 융합형 수업 기획
- 교사 협력 연구팀 구성: 융합 수업 설계를 위한 교과 간 협업 팀 운영
- 시범 운영 및 피드백 반영: 파일럿 융합 수업 운영 후 학생 및 교사 피드백 수집

### 3) 기대 효과

- 학생들의 학문적 융합 역량 강화 및 실생활 연계 학습 효과 증가
- 단편적인 지식 암기에서 벗어나 문제 해결 중심 학습으로 전환
- 교과 간 협업 활성화를 통한 새로운 교수법 개발

## 다. 협약기관 연계 진로 아카데미 운영

### 1) 연구 목표

- 지역 대학 및 기업과 협력하여 학생들에게 장기적인 진로 탐색 및 실무 학습 경험 제공
- 공장 시간을 활용한 정기적 교수 강의 및 실습을 통해 단발성 특강이 아닌 지속적인 학습 과정 마련
- 산업체 및 연구기관과의 협업을 통해 실제 산업과 연계된 교육 제공

### 2) 연구 방법

- 협약기관 분석 및 선정: 학생 진로와 관련된 기관 및 기업 발굴
- 진로 아카데미 프로그램 구성: 학습 모듈 및 실습 과정 기획
- 멘토링 및 실습 운영: 대학 교수, 기업 연구원과 학생 간 멘토링 프로그램 운영
- 성과 평가 및 보완: 학생들의 만족도 조사 및 프로그램 개선 작업 진행

### 3) 기대 효과

- 학생들이 다양한 직업군을 탐색하고 실제 산업 경험을 쌓을 수 있는 기회 제공
- 진로 맞춤형 학습 기회 제공으로 학생들의 학업 및 진로 선택 지원
- 지역 대학 및 기업과의 장기적 협력 체계 구축

## 라. 연구 실행 계획 종합

연구 과제	연구 목표	연구 방법	기대 효과
고시외 교육과정 개발 연구	대학과 연계한 맞춤형 심화 학습 제공	대학 협력 및 교과서 개발, 실험 수업 운영	학업 선택권 확대, 대학 수준 심화 학습 경험 제공
교과융합 교육과정 운영	학문 간 경계를 넘는 창의적 융합 학습	교과 간 협업 연구, 융합 수업 설계 및 운영	창의적 문제 해결력 향상, 실생활 연계 학습 강화
협약기관 연계 진로 아카데미 운영	장기적 진로 탐색과 실무 경험 제공	대학·기업과 협력하여 정기적 강의 및 실습 운영	진로 맞춤형 학습, 산업 연계 학습 경험 확대

본 연구 실행 계획은 자율형 공립고 2.0의 핵심 운영 방향에 맞춰 대학·기업·지역사회와 연계한 교육과정을 개발하고, 학생들에게 차별화된 학습 기회를 제공하는 데 초점을 두고 있다.

이를 통해 학생들은 미래 사회 변화에 대응할 수 있는 핵심 역량을 기르고, 자신의 진로와 적성에 맞춘 맞춤형 학습 경험을 쌓을 수 있도록 지원한다.

## 2. 학생 맞춤형 학습 지원 체계 구축 및 운영 모델 정교화

### 과제의 실천

학생 맞춤형 학습 지원 체계 구축 및 운영 모델 정교화

### 실천 내용

- 가. 맞춤형 진로진학 컨설팅 운영
- 나. 인문탐구 아카데미
- 다. 자기주도 진로개척 지원
- 라. 학교 밖 문화체험 지원
- 마. 학생 마음성장 지원

### 가. 맞춤형 진로·진학 컨설팅 운영

#### 1) 연구 목표

- 학생 개개인의 진로 및 진학 목표에 맞춘 맞춤형 컨설팅 시스템을 구축하고 운영
- 학생별 강점과 관심 분야를 반영한 학습 및 진로 로드맵을 개발하여 체계적인 지원 제공
- 대입 준비뿐만 아니라 다양한 진로 탐색 기회 확대를 위한 멘토링 및 학업 지원 강화

#### 2) 연구 방법

- 진로 설문 조사 및 빅데이터 분석: 학생들의 진로 희망, 학업 성향, 성취도 분석
- 1:1 맞춤형 상담: 진로 및 대입 로드맵 설계를 위한 개별 맞춤형 컨설팅 실시
- 대학·기업과 연계한 진로 특강 및 멘토링 운영: 실제 산업 및 학문 분야 전문가 초청
- 진로 포트폴리오 시스템 구축: 학생들이 자신의 학업 성취와 경험을 체계적으로 관리할 수 있도록 지원

#### 3) 기대 효과

- 학생별 맞춤형 진로 설계 지원을 통한 학업 동기 부여
- 대입뿐만 아니라 장기적인 진로 목표 설정을 위한 체계적인 컨설팅 운영
- 다양한 진로 기회 탐색을 통해 미래 역량 강화

### 나. 인문탐구 아카데미

#### 1) 연구 목표

- 학생들이 다양한 인문학적 주제를 탐구하고, 논리적 사고력과 비판적 사고력을 기를 수 있도록 지원
- 학문 간 융합을 통해 창의적 문제 해결 능력을 배양하는 프로그램 운영
- 학생 주도형 토론과 연구 활동을 통해 자기주도적 탐구 능력을 향상

## 2) 연구 방법

- 전문가 초청 강연 및 심화 토론: 철학, 역사, 사회학, 문학 등 다양한 인문학적 주제를 다루는 심층 강연 진행
- 학생 주도 연구 프로젝트 운영: 학생들이 직접 연구 주제를 선정하고 프로젝트 진행
- 토론 및 글쓰기 활동 활성화: 다양한 토론 방식(예: 찬반 토론, 원탁 토론 등) 적용 및 논리적 글쓰기 실습
- 학술대회 및 발표회 개최: 학생들이 자신의 연구 결과를 발표하고 피드백을 받을 수 있는 기회 제공

## 3) 기대 효과

- 논리적 사고 및 비판적 사고력 향상
- 인문학적 탐구 역량 강화 및 창의적 문제 해결 능력 배양
- 학생들이 학문적 탐구를 통해 자기주도적 학습 경험을 쌓을 수 있도록 지원

# 다. 자기주도 진로개척 지원

## 1) 연구 목표

- 학생들이 스스로 자신의 진로를 탐색하고 개발할 수 있는 자기주도적 학습 환경을 조성
- 동아리 및 소모임을 활용한 진로 탐색 활동 지원
- 자기주도형 프로젝트 및 창업·연구 활동 활성화

## 2) 연구 방법

- 학생 주도 진로 탐색 프로그램 운영: 특정 진로 분야에 관심이 있는 학생들이 모여 자율적으로 연구 및 탐구 활동 진행
- 전문가 멘토링 및 실무 체험 제공: 기업 및 대학과 연계하여 진로 체험 기회 확대
- 진로 캠프 및 창업 프로그램 운영: 창업·비즈니스 모델 개발 워크숍 운영 및 창업 프로젝트 지원

## 3) 기대 효과

- 학생 개인의 흥미와 역량을 반영한 자기주도적 진로 탐색 기회 제공
- 실무 체험을 통한 실질적인 진로 개발 및 창업 역량 강화
- 학습 동기 부여 및 장기적인 커리어 개발 지원

# 라. 학교 밖 문화체험 지원

## 1) 연구 목표

- 교실을 벗어나 다양한 문화·예술·과학·스포츠 체험을 통해 학생들의 시야 확장
- 실생활에서의 배움을 강화하고 학문적·예술적 경험을 증대
- 지역사회와 연계한 체험 학습 프로그램을 정기적으로 운영하여 교육 기회의 불균형 해소

## 2) 연구 방법

- 문화·예술 체험 프로그램 운영: 공연, 연극, 전시회, 음악회 등 예술 경험 기회 확대
- 과학·기술 탐방 활동 지원: 연구소, 기업, 과학관 방문을 통한 실무 체험 제공

- 스포츠 및 건강 체험 활동 운영: 스포츠 경기 관람 및 스포츠 과학 관련 강연 및 실습
- 사회 문제 해결형 프로젝트 운영: 지역사회 문제 해결을 위한 학생 주도 프로젝트 학습 지원

### 3) 기대 효과

- 학생들의 학습 동기 유발 및 실생활과 연계된 배움 강화
- 다양한 분야에서의 경험 확장을 통해 자기계발 및 창의성 증진
- 지역사회와 연계한 체험 학습을 통해 실용적 학습 기회 제공

## 마. 학생 마음성장 지원

### 1) 연구 목표

- 학생들의 정서적 안정과 심리적 성장 지원을 통해 건강한 학교생활 유도
- 학업 스트레스와 또래 관계 문제를 해결할 수 있는 맞춤형 심리 상담 및 지원 프로그램 운영
- 자기이해 및 자존감 향상을 위한 심리·정서 지원 활동 제공

### 2) 연구 방법

- 개별 및 그룹 심리 상담 제공: 전문 상담사 및 교내 멘토링 시스템 운영
- 또래 관계 및 학업 스트레스 해소 프로그램 운영: 대인관계 및 정서적 회복력 향상을 위한 심리 워크숍 진행
- 교사·선배·전문가 멘토링 프로그램 운영: 정서적 지원뿐만 아니라 학업 및 진로 상담을 병행할 수 있도록 지원
- 학생 주도 마음 성장 프로젝트 운영: 학생들이 직접 주제를 선정하여 심리적 성장 및 대인관계 개선 활동 진행

### 3) 기대 효과

- 학생들의 정서적 안정 및 건강한 학교생활 지원
- 자기이해 및 정서적 회복력을 통한 심리적 성장 유도
- 학업 스트레스 완화 및 학습 몰입도 향상

바. 연구 실행 계획 종합

연구 과제	연구 목표	연구 방법	기대 효과
맞춤형 진로진학 컨설팅 운영	학생 개개인의 진로 목표에 맞춘 컨설팅 제공	진로 설문 조사, 1:1 상담, 포트폴리오 시스템 구축	체계적 진로 설계, 학업 동기 부여
인문탐구 아카데미	인문학적 사고력 및 창의적 문제 해결력 강화	전문가 강연, 학생 연구 프로젝트, 토론 및 글쓰기 활동	논리적 사고력 향상, 자기주도적 탐 구 능력 강화
자기주도 진로개척 지원	학생들이 직접 진로를 개척할 수 있도록 지원	진로 탐색 프로그램, 창업·연구 활동, 전문가 멘토링	실무 체험 기회 확대, 창업·진로 역 량 강화
학교 밖 문화체험 지원	학생들이 교실을 벗어나 다양한 체험을 경험할 수 있도록 지원	문화·예술·과학·스포츠 체험, 사회문제 해결형 프로젝트 운영	실생활과 연계된 학습 기회 확대, 창의성 증진
학생 마음성장 지원	정서적 안정 및 심리적 성장 지원	개별 상담, 심리 워크숍, 또래 관계 지원 프로그램	정서적 건강 향상, 학업 스트레스 완화

본 연구 실행 계획은 학생 개개인의 맞춤형 학습 지원 체계를 구축하고, 학습·진로·정서적 성장까지 포괄하는 통합적 지원 모델을 정교화하는 데 초점을 두고 있다.

이를 통해 학생들이 자기주도적으로 학습하며, 다양한 경험을 바탕으로 진로를 설계하고 정서적 안정 속에서 지속 성장할 수 있도록 지원한다.

## VI 기대 성과

### 1. [연구과제 1] 미래 사회 변화에 대응하는 지역 연계 협력 기반 교육과정 개발

본 연구과제를 통해 지역 대학, 연구기관, 산업체와의 협력을 강화하고, 학생들에게 미래 사회에 필요한 핵심 역량을 기를 수 있는 교육 기회를 제공할 것이다. 이를 통해 다음과 같은 기대 성과를 도출할 수 있다.

#### 1) 교육과정 혁신 및 학생 선택권 확대

- 고시외 교육과정 개발을 통한 심화 학습 기회 제공
- 대학 연계 특화 교과목 운영(예: 일반화학실험, 항공·드론 실습 등)으로 고교-대학 연계 학습 기회 확대
- 대학 수준의 교과서 및 학습자료 개발을 통해 학생들의 학업 선택권 강화
- 교과융합 교육과정 운영을 통한 창의적 문제 해결 역량 강화
- 국어-사회, 수학-예술, 사회-과학 융합 수업을 통해 창의적·비판적 사고력 향상
- 실생활 문제 해결 중심의 프로젝트형 학습 도입

#### 2) 지역 연계 교육의 활성화 및 협력 체계 구축

- 대학·기업과의 협력 체계 구축 및 지속적인 진로 교육 지원
- 원광대학교, 전북대학교, 전주대학교, 국립군산대학교 등과의 협력 확대
- 협약기관 연계를 통한 정기적 교수 수업 및 실습 기회 제공
- 지역사회 공동교육과정 운영을 통한 교육격차 해소
- 지역 대학 및 연구소와 연계한 심화 학습 및 공동 프로젝트 수행
- 온·오프라인 하이브리드 교육을 활용하여 소규모 학교 학생들의 학습 기회 보장

#### 3) 고교학점제 및 미래 교육 환경과의 정합성 강화

- 학생 맞춤형 교과목 제공을 통한 학점제 운영 내실화
- 대학 및 연구기관과 연계한 학생 중심의 진로 연계형 교육과정 설계
- AI, VR, AR을 활용한 실습 및 체험형 학습 제공
- 고교-대학-산업체 연계 교육을 통한 실무 기반 학습 제공
- 산업체 체험 프로그램을 공강 시간에 정기적으로 운영하여 실질적인 진로 학습 기회 제공
- 신재생에너지, 바이오생명, 항공·드론 분야 등 미래 산업과 연계한 교육과정 확대

### 2. [연구과제 2] 학생 맞춤형 학습 지원 체계 구축 및 운영 모델 정교화

본 연구과제를 통해 학생 개개인의 학습 성향과 진로 목표를 반영한 맞춤형 학습 지원 체계를 정교화하고, 심리적·정서적 성장까지 포괄하는 교육 모델을 구축할 것이다. 이를 통해 다음과 같은 기대 성과를 도출할 수 있다.

#### 1) 진로 맞춤형 학습 지원을 통한 학생 성장 촉진

- 개별 맞춤형 진로·진학 컨설팅 운영을 통한 학업 동기 부여
- 학생들의 진로 목표에 맞춘 학습 로드맵 제공 및 체계적인 진로 상담 강화
- 대입 준비뿐만 아니라 다양한 진로 탐색 기회 제공
- 자기주도적 학습 역량 강화를 위한 지원 체계 구축
- 학생 주도형 진로 탐색 및 창업 프로그램 운영
- 실전 프로젝트형 학습을 통해 학생들의 자기주도적 문제 해결 능력 배양

#### 2) 창의적·비판적 사고력 향상을 위한 교육 지원

- 인문탐구 아카데미 운영을 통한 사고력 증진
- 학생들이 다양한 주제를 탐구하고, 토론 및 논리적 글쓰기 역량 강화
- 학술대회 및 발표회를 통해 학생 주도의 연구 기회 제공
- 학교 밖 문화체험 학습을 통한 경험 확장
- 박물관, 과학관, 예술 공연 관람 및 지역사회 체험 활동 운영
- 스포츠 및 건강 관련 프로그램 운영을 통해 학생들의 균형 잡힌 성장 지원

### 3) 학생의 정서적 안정 및 심리적 성장 지원

- 학생 마음성장 지원 프로그램 운영
- 정서적 지원 및 심리 상담을 통해 학생들의 학교 적응력 향상
- 또래 관계 개선 및 학업 스트레스 해소 프로그램 운영
- 멘토링 및 상담 프로그램을 통한 지속적인 학생 지원
- 선배, 전문가, 교사와의 멘토링 프로그램 활성화
- 진로 탐색 과정에서 정서적 지원까지 고려한 통합적 교육 제공

## 3. 종합 기대 성과

연구 과제	기대 성과
미래 사회 변화에 대응하는 지역 연계 협력 기반 교육과정 개발	<ul style="list-style-type: none"> <li>▪ 학생 맞춤형 교육과정 제공을 통한 학업 선택권 확대</li> <li>▪ 대학·산업체 연계 교육 확대를 통한 실질적 학습 기회 제공</li> <li>▪ 공동교육과정 운영을 통한 지역 교육격차 해소</li> <li>▪ 고교학점제 운영 내실화 및 미래 산업 연계 학습 제공</li> </ul>
학생 맞춤형 학습 지원 체계 구축 및 운영 모델 정교화	<ul style="list-style-type: none"> <li>▪ 맞춤형 진로·진학 컨설팅 운영으로 학생별 성장 지원</li> <li>▪ 자기주도적 학습 역량 향상 및 창의적 문제 해결력 배양</li> <li>▪ 정서적 지원 및 심리적 성장 프로그램 운영을 통한 건강한 학교생활 유도</li> <li>▪ 문화체험 및 실전 학습 기회 제공을 통한 학생 경험 확장</li> </ul>

## 4. 최종 결론

본 연구를 통해 자율형 공립고 2.0 운영 모델을 내실화하고, 학생 맞춤형 교육을 실현하는 혁신적인 교육 시스템을 구축할 것이다. 이를 통해 학생 개개인이 자신의 학습 목표에 맞춘 다양한 경험을 쌓고, 미래 사회에서 요구되는 역량을 체계적으로 기를 수 있도록 지원할 것이다. 또한, 지역사회와의 협력을 기반으로 한 지속 가능한 교육 모델을 정립하여, 전주고등학교가 지역 교육의 허브 역할을 수행할 수 있도록 한다.

본 연구의 수행을 통해 기대하는 성과는 다음과 같다.

첫째, 수업과 평가 전반의 개선과 혁신을 통해 고교학점제가 성공적으로 교육 현장에 정착할 수 있는 기반을 마련하고, 학생들이 자신의 진로를 바탕으로 과목을 선택하고 책임감 있게 이수할 수 있는 환경을 구축한다.

둘째, 학생들의 다양한 요구를 반영한 학생 맞춤형 교육과정 운영을 위한 학사 운영을 통하여 학생들의 학습권 및 과목 선택권을 보장하고, 이를 통해 학생들이 자신의 꿈과 끼를 키울 수 있는 교육환경을 마련한다.



## VII 운영 결과 평가

본 연구에서는 자율형 공립고 2.0 운영의 효과성을 평가하기 위해 교육과정 운영, 지역 연계 협력, 맞춤형 학습 지원 체계, 자기효능감 측면에서 학생 및 교사 대상의 설문조사를 실시한다. 이를 통해 연구 과제 수행이 학생들의 학습 경험과 교사의 교수·학습 지원 체계에 미치는 영향을 분석하고, 자율형 공립고 2.0의 지속적인 발전 방향을 도출하고자 한다.

### 1. 평가 방법 및 절차

본 연구에서 제안하는 운영 모델의 효과성을 검증하기 위해 양적 평가(설문조사)와 질적 평가(심층 면담 및 피드백 분석)를 병행하여 실시한다.

#### 가. 설문조사를 통한 양적 평가

본 연구의 핵심 연구과제인 미래 사회 변화에 대응하는 지역 연계 협력 기반 교육과정 개발, 학생 맞춤형 학습 지원 체계 구축 및 운영 모델 정교화의 운영 성과를 객관적으로 분석하기 위해 5점 Likert 척도 기반의 학생 및 교사 설문을 진행한다.

##### 1) 학생 대상 평가

평가 영역	평가 문항 예시	측정 지표
교육과정 운영	"학교 수업에서 배우는 내용은 내가 장래에 하고자 하는 일에 유용한 준비가 된다." 출처: Pane, J. F., Steiner, E. D., Baird, M. D., & Hamilton, L. S. (2017). <i>Informing progress: Insights on personalized learning implementation and effects</i> . RAND Corporation.	미래 진로 대비의 유용성
지역 연계 협력	"우리 학교는 지역사회와 함께하는 교육 프로그램을 운영하고 있다." 출처: 김한나, 김경애, 김신영, 박상희, & 이지연. (2015). <i>혁신학교의 교육과정 편성·운영 실태와 개선 방안 연구</i> . 교육과정평가연구, 18(2), 1-26.	지역사회 연계 활동 경험
맞춤형 학습 지원	"내가 혼자 학습하다가 내용을 이해하지 못할 때 신속하게 도움을 받을 수 있다." 출처: Pane, J. F., Steiner, E. D., Baird, M. D., & Hamilton, L. S. (2017). <i>Informing progress: Insights on personalized learning implementation and effects</i> . RAND Corporation.	개인별 학습 지원 체계 인식
맞춤형 피드백	"과제나 시험 후에 받는 피드백은 내가 어떻게 향상할지 이해하는 데 도움이 된다." 출처: Pane, J. F., Steiner, E. D., Baird, M. D., & Hamilton, L. S. (2017). <i>Informing progress: Insights on personalized learning implementation and effects</i> . RAND Corporation.	피드백의 효과성
자기효능감	"나는 이번 학년도에 배우는 학습 기술과 내용들을 완전히 익힐 수 있다고 확신한다." 출처: Pane, J. F., Steiner, E. D., Baird, M. D., & Hamilton, L. S. (2017). <i>Informing progress: Insights on personalized learning implementation and effects</i> . RAND Corporation.	학업적 자기효능감

## 2) 교사 대상 평가

평가 영역	평가 문항 예시	측정 지표
교육과정 운영	"우리 학교 구성원들은 학교 교육과정의 방향을 충분히 공유하고 있다." 출처: 김한나, 김경애, 김신영, 박상희, & 이지연. (2015). 혁신학교의 교육과정 편성·운영 실태와 개선 방안 연구. 교육과정평가연구, 18(2), 1-26.	교육과정 목표 공유도
지역 연계 협력	"본교는 교육과정 편성·운영 시 지역사회의 특성 및 요구를 반영하고 있다." 출처: 김한나, 김경애, 김신영, 박상희, & 이지연. (2015). 혁신학교의 교육과정 편성·운영 실태와 개선 방안 연구. 교육과정평가연구, 18(2), 1-26.	지역사회 특성을 반영한 교육과정 운영 여부
지역 연계 자원 활용	"본교는 교육과정 운영에 지역사회의 인적·물적 자원을 활용하고 있다." 출처: 김한나, 김경애, 김신영, 박상희, & 이지연. (2015). 혁신학교의 교육과정 편성·운영 실태와 개선 방안 연구. 교육과정평가연구, 18(2), 1-26.	지역사회 연계 학습 자원 활용도
맞춤형 학습 지원	"나는 학생 개개인의 수준과 필요에 맞게 수업을 조정할 수 있도록 돕는 고품질 평가 데이터를 충분히 확보하고 있다." 출처: Pane, J. F., Steiner, E. D., Baird, M. D., & Hamilton, L. S. (2017). Informing progress: Insights on personalized learning implementation and effects. RAND Corporation.	맞춤형 학습 지원을 위한 데이터 활용 역량
교수 자기효능감	"어려움이 있는 학생도 효과적으로 지도할 수 있다고 믿는다." 출처: Tschannen-Moran, M., & Hoy, A. W. (2001). Teacher efficacy: Capturing an elusive construct. Teaching and Teacher Education, 17(7), 783-805.	교수 효능감

### 나. 심층 면담 및 피드백을 통한 질적 평가

- 학생 및 교사 대상 심층 면담을 통해 연구과제 수행에 따른 교육 효과를 분석하고, 설문조사에서 확인되지 않은 개선 사항을 도출한다.
- 자율형 공립고 2.0 운영 과정에서 수집된 피드백을 종합 분석하여 향후 운영 개선 방향을 제시한다.

## 2. 평가 지표 및 분석 방법

본 연구에서 수행하는 교육과정 개발 및 맞춤형 학습 지원 체계 구축의 효과성을 분석하기 위해 다음과 같은 평가 지표를 설정하여 정량적·정성적 분석을 진행한다.

### 가. 정량적 평가 지표 (설문조사)

평가 항목	지표	측정 방식
교육과정 운영	학생의 진로 연계성 인식	Likert 5점 척도
지역 연계 협력	지역사회 연계 프로그램 경험률	Likert 5점 척도
맞춤형 학습 지원	학생 개별 학습 지원 인식	Likert 5점 척도
맞춤형 피드백	피드백의 유용성 인식	Likert 5점 척도
자기효능감	학업적 자기효능감 평균 점수	Likert 5점 척도
교사 역량 강화	교사의 자기효능감 변화	Likert 5점 척도

## 나. 정성적 평가 지표 (심층 면담 및 피드백)

평가 항목	지표	측정 방식
학생 반응	교육과정 운영 및 맞춤형 지원 체계에 대한 인식	면담 분석
교사 경험	지역 연계 협력 및 학습 지원 체계 운영의 효과성	면담 분석
개선 사항	프로그램 운영 과정에서의 보완 필요 요소	피드백 분석

## 3. 연구과제별 기대 성과 측정 및 활용 방안

### 가. 연구과제 1: 미래 사회 변화에 대응하는 지역 연계 협력 기반 교육과정 개발

- 교육과정의 진로 연계성 및 실무 경험 제공 효과성 분석
- 대학 및 산업체 연계 프로그램 참여율과 학생 만족도 조사
- 교사의 지역사회 연계 교육과정 운영 만족도 및 효과 분석

### 나. 연구과제 2: 학생 맞춤형 학습 지원 체계 구축 및 운영 모델 정교화

- 맞춤형 학습 지원 체계의 학생 및 교사 만족도 분석
- 맞춤형 피드백 및 개별 학습 지원 제공 여부에 대한 평가
- 자기효능감 향상 여부 분석을 통한 학업 성취도 연계 연구

## 4. 운영 결과 평가의 활용 방향

본 연구에서 도출된 설문조사 및 심층 면담 결과를 바탕으로, 자율형 공립고 2.0 운영 모델의 지속적인 개선 방향을 도출한다.

- 연구과제 수행 결과를 바탕으로 교육과정 개선 및 고교학점제와의 연계 방안 강화
- 지역사회 협력을 통한 지속 가능한 교육 네트워크 구축
- 맞춤형 학습 지원 체계의 고도화를 위한 데이터 기반 분석 및 적용
- 향후 정책적 제언 및 연구 결과 공유를 통한 모델 확산

이를 통해 전주고등학교가 지역 내 고교학점제 운영과 학생 맞춤형 교육의 선도적 역할을 수행하고, 자율형 공립고 2.0의 성공적인 운영을 위한 실질적인 방향성을 제시할 수 있도록 한다.

## 5. 연구과제 검증 및 운영 평가 일정

영역	검증 내용	도구	시기	대상
연구과제1	- 교육과정 이수 지도 조직의 효과성 및 만족도 - 학생 참여 중심 수업 및 과정 중심 평가의 내실화 - 수업 및 평가 개선 효과성 및 만족도 - 지역 연계 교육과정 운영 효과성 및 협력 기관 만족도	설문지, 면담, 사례 분석	2025. 3. 2025. 7. 2025. 11.	학생, 학부모, 교사, 협약기관 관계자
연구과제2	- 학생 맞춤형 교육과정 운영을 위한 학사 운영 만족도 - 교육과정 개편 효과성 및 만족도 - 자율적 교육과정 운영 효과성 및 만족도 - 개별 학생 맞춤형 진로·진학 지원 효과성	설문지, 면담, 수업 관찰	2025. 3. 2025. 7. 2025. 11.	학생, 학부모, 교사
전반적인 운영 평가	- 계획의 실행 정도 - 연구학교 운영에 대한 만족도 - 운영 결과의 일반화 가능 정도 - 연구과제별 목표 달성도 분석	설문지, 면담, 관찰법, 사례 연구	2025. 3. ~ 2025. 11.	학생, 학부모, 교사, 협약기관 관계자

## **VIII 용어의 정리**

본 연구계획서에서 사용된 주요 용어에 대한 정의를 명확히 정리하여, 연구 수행 과정에서 일관된 개념으로 활용될 수 있도록 한다.

### **1. 자율형 공립고 2.0 (Autonomous Public High School 2.0)**

- 기존 자율형 공립고(자공고)의 운영 방식을 발전시킨 모델로, 학생 맞춤형 교육과정 운영 및 지역사회와의 협력을 강화하여 미래형 교육 환경을 조성하는 것을 목표로 한다.
- 주요 특징: ① 교육과정 운영의 자율성 확대, ② 지역 연계 교육과정 도입, ③ 맞춤형 학습 지원 체계 구축, ④ 교과융합 교육과정 운영 등.

### **2. 연구학교 (Research School)**

- 교육부 및 시·도 교육청의 연구 지원을 받아 특정 교육 혁신 모델을 실증적으로 운영하고, 그 효과를 분석하여 일반화할 수 있도록 연구하는 학교를 의미한다.
- 전주고등학교는 2024년 9월부터 2027년 2월까지 자율형 공립고 2.0 연구학교로 운영됨.
- 연구 결과는 매년 보고서를 통해 평가 및 보완되며, 최종적으로 교육정책 제안으로 이어질 수 있음.

### **3. 실증수업 (Empirical Teaching & Learning Experiment)**

- 연구학교 운영 과정에서 교육과정의 실질적인 효과성을 분석하기 위해 시행하는 수업 모델.
- 기존 수업 방식과 차별화된 교수·학습법을 적용하여 학생들의 학습 효과를 검증하는 과정.
- 실증수업에 참여하는 교사는 연구 설계에 따라 수업을 운영하고, 피드백을 반영하여 개선 과정을 거침.

### **4. 지역 연계 협력 기반 교육과정 (Regionally Integrated Collaborative Curriculum)**

- 지역 내 대학, 연구기관, 기업, 공공기관과 협력하여 운영하는 교육과정.
- 지역 특화 산업(예: 신재생에너지, 항공·드론, 바이오·헬스케어 등)과 연계하여 학생들에게 실무 중심의 학습 경험을 제공.
- 전북대학교, 원광대학교, 전주대학교, 국립군산대학교 등과 협약을 맺어 운영됨.

### **5. 교과융합 교육과정 (Interdisciplinary Curriculum)**

- 두 개 이상의 교과목을 융합하여 문제 해결 능력을 기르는 교육과정.
- 예시:
  - 국어 + 사회 → 정책 및 법률을 주제로 한 토론 및 논술 수업
  - 수학 + 예술 → 디자인 및 데이터 분석을 활용한 창의적 문제 해결
  - 사회 + 과학 → 환경 문제 해결을 위한 과학적 탐구 및 정책 연구

## 6. 고시외 교육과정 (Non-Curriculum-Based Learning)

- 기존 교육과정에서 다루지 않는 실용적이고 학문적으로 심화된 교과목을 추가로 운영하는 과정.
- 대학과 협력하여 개발되며, 학생들에게 차별화된 학습 기회를 제공.
- 예시: 대학과 연계한 "일반화학 실험", "항공·드론 실습" 등 특화 과목 개설.

## 7. 협약기관 연계 진로 아카데미 (Career Academy in Partnership with Institutions)

- 대학, 연구소, 산업체 등과 연계하여 학생들에게 전문적인 진로 탐색 기회를 제공하는 프로그램.
- 주요 운영 방식:
- 대학 교수 강의 (공강 시간을 활용한 정기적 강연 및 실습)
- 산업체 실습 (현장 견학 및 실습을 통한 실무 경험)
- 진로 멘토링 (전문가 멘토링을 통한 맞춤형 진로 설계 지원)

## 8. 리로스쿨 (LiRo School)

- 전자 서명 및 연구학교 운영 관련 동의서 접수 시스템.
- 본 연구에서는 교사 실증수업 참여 동의서 접수를 위해 리로스쿨을 활용함.

## 9. VRIO 분석

- 자원의 가치(Value), 희소성(Rarity), 모방 가능성(Imitability), 조직화 가능성(Organization)을 평가하는 경영 전략 분석 방법

요소	의미	목적
V (Value, 가치)	자원이 시장에서 가치를 창출하는가?	경쟁력 확보
R (Rarity, 희소성)	자원이 희소한가?	경쟁 우위 유지
I (Imitability, 모방 가능성)	자원을 모방하기 어려운가?	지속 가능성
O (Organization, 조직화)	자원을 활용할 수 있는 조직 구조와 시스템이 있는가?	실행 가능성

## 【참고문헌】

1. 교육부. (2009). 고교 다양화 300 프로젝트 발표자료. 교육부 정책보고서.
2. 교육부. (2021). 2025년 고교학점제 전면 적용을 위한 단계적 이행 계획. 교육부 보도자료.
3. 교육부 산하 한국교육통계서비스. (2023). 2023년 고등교육기관 교육통계 분석 보고서.
4. 이영경. (2023). 고교학점제 적용에 따른 지역 대학의 역할 탐색. 한국교육학회 학술논문집, 402), 75-92.
5. 한국교육과정평가원. (2021). 고교학점제 도입에 따른 교육과정 운영 실태 및 개선 방향 연구. 교육과정평가연구, 342), 87-110.
6. 한국교육과정평가원. (2022). 지역사회 교육자원을 연계한 교과 수업 지원 방안 연구. 교육과정평가연구, 351), 55-78.
7. 한국교육학회. (2022). 고교학점제 도입과 학교 교육의 변화 연구. 교육정책 연구, 382), 99-112.
8. 김세영, 박지현, 정수진. (2023). 2022 개정 교육과정에서 나타난 교사 공동체의 형성과 진화. 한국교육학연구, 291), 55-74.
9. 한국교육개발원. (2021). 고교학점제 운영 사례 분석 및 정책 제언. 한국교육개발원 정책보고서.
10. 한국고용정보원. (2023). 지역소멸 위험 진단과 대응 방안 연구. 한국고용정보원 연구보고서.
11. OECD. (2018). The Future of Education and Skills 2030: OECD Learning Framework. OECD Publishing.
12. 한국산업인력공단. (2021). 미래 인재 양성을 위한 직업 교육과정 개편 방향. 한국산업인력공단 연구보고서.
13. 김도현, 신미정. (2021). 4차 산업혁명 시대의 교육 패러다임 전환과 지역사회 연계 교육 모델 분석. 미래교육연구, 103), 45-67.
14. 박정훈. (2020). 자율형 공립고의 운영 성과와 과제: 교육과정 자율성을 중심으로. 교육사회학연구, 344), 120-142.
15. 김정훈. (1997). 학업적 자기효능감의 구인 및 측정에 관한 연구. 한국심리학회지: 교육, 103), 1-20.
16. 강덕구. (2008). 학생의 진로자기효능감과 진로결정 수준 연구. 교육연구논총, 241), 65-92.
17. Betz, N. E., Klein, K. L., & Taylor, K. M. (1996). Career decision-making self-efficacy scale: A measure of career decision-making confidence. Journal of Career Assessment, 41), 47-57.
18. Taylor, K. M., & Betz, N. E. (1983). Applications of self-efficacy theory to the understanding and treatment of career indecision. Journal of Vocational Behavior, 221), 63-81.
19. Bandura, A. (1997). Self-efficacy: The exercise of control. New York: Freeman.
20. Tschannen-Moran, M., & Woolfolk Hoy, A. (2001). Teacher efficacy: Capturing an elusive construct. Teaching and Teacher Education, 17(7), 783-805.
21. Pane, J. F., Steiner, E. D., Baird, M. D., & Hamilton, L. S. (2017). Informing progress: Insights on personalized learning implementation and effects. RAND Corporation.

【부록 1】

( 2025 )학년도 연구학교 운영비 집행계획

(단위 : 원)

연구학교명	전주고등학교		
연구주제	미래 사회 대비 지역 연계 협력 기반 교육과정 설계 연구		
연구기간	2025.3.1. ~ 2026.2.28.(1.5년차)		
연구학교 운영비 지원액	200,000,000원		
운영과제	추진 과제	산출 내역	예산액 (단위: 천 원)
경험의 확장을 위한 교육과정	고시외 교육과정 개발 연구		
	교과융합 교육과정 지원		
	노송 두드림 프로그램		
경험이 배움으로 이어지는 교실	맞춤형 진로진학 컨설팅		
	인문탐구 아카데미		
	자기주도 진로개척 지원		
	학교밖 문화체험 지원		
	학생 마음성장 지원		
더 넓은 교실, 지역으로 확장	협약기관 연계 진로 아카데미		
함께 배우는 학교, 함께 성장하는 학교	교직원워크숍 및 선진학교방문		
	교직원연구비		
	교직원연수비		
기타	협의회비		
	교구 및 기자재		
	여비		
총계			0

【부록 2】

# 연구학교 실증수업 공개 계획

학교명 : 전주고등학교

순	일시	과목명	주제	교사명	장소	비고
1	6.9(월)	통합사회	산업화와 도시화에 따른 우리 생활의 변화			
2	6.9(월)	통합사회	행복한 삶을 실현하기 위한 조건			
3	6.9(월)	문학	근현대문학			
4	6.9(월)	생명과학2	생명 공학 기술 및 기술 활용			
5	6.9(월)	화학2	활성화에너지			
6	6.9(월)	수학적 사고와 통계	등차수열과 등비수열			
7	6.9(월)	수학적 사고와 적분	도함수의 활용			
8	6.9(월)	수학2	함수의 연속			
9	6.9(월)	문학	근현대 문학			
10	6.9(월)	스포츠생활	야구의 기본기능			
11	6.9(월)	기본영어1	4. The Future Ahead of Us			
12	6.9(월)	통합과학	지구시스템의 구성과 상호작용			
13	6.9(월)	물리학1	파동의 간섭			
14	6.9(월)	운동과건강	농구 기본 기능 레이업슛 익히기			
15	6.9(월)	영어독서와 작문	비판적 사고를 활용한 지문 독해			
16	6.9(월)	영어독해와작문	논리적 추론을 통한 심화 독해			
17	6.9(월)	영어1	4. Build a Better World			
18	6.9(월)	체육1	전략형 경쟁(티볼) 더블 플레이 수비			
19	6.9(월)	공통수학1	경우의 수			
20	6.9(월)	유도	전방회전낙법			
21	6.9(월)	통합과학	화학결합과 물질의 성질			
22	6.9(월)	수학2	부정적분과 정적분			
23	6.9(월)	수학 I	등차수열의 뜻과 일반항			
24	6.9(월)	수학적 사고와 적분	수열			
25	6.9(월)	운동과 건강	농구 기본 기능 레이업슛 익히기			
26	6.9(월)	진로	변화하는 직업 세계 이해			
27	6.9(월)	미술	평면에 담은 세상-판을 이용한 미술			
28	6.9(월)	수학2	부정적분과 정적분			
29	6.9(월)	정치와법	범죄의 의미와 성립			
30	6.10(화)	독서	현대시 탐구 활동			
31	6.10(화)	인공지능 기초	데이터와 기계학습			
32	6.10(화)	보건	생활속 응급처치			
33	6.10(화)	진로	세계 음식 문화 기행			
34	6.10(화)	한국사	근대 개혁 운동을 펼친 인물들			
35	6.10(화)	공통영어1	4. The future Ahead of Us			
36	6.10(화)	공통국어1	문학의 갈래			
37	6.10(화)	교육학	교육과 자아실현			
38	6.10(화)	음악	악기로 전하는 음악			
39	6.10(화)	공통수학1	이차부등식			
40	6.10(화)	생명과학1	사람의 핵형 분석하기			
41	6.10(화)	진로와 직업	서비스업 현장 실습 준비하기			
42	6.10(화)	수학1	등차수열의 뜻과 일반항			
43	6.10(화)	공통국어1	문학의 갈래			
44	6.10(화)	통합사회	산업화와 도시화에 따른 우리 생활의 변화			
45	6.10(화)	통합과학1	중력을 받는 물체의 운동			
46	6.10(화)	화학1	동적 평형			
47	6.10(화)	보건	알코올 오남용 예방교육			
48	6.10(화)	영어1	4. Build a Better World			
49	6.10(화)	영어1	Build a Better World			
50	6.10(화)	지구과학1	별의 특성			
51	6.10(화)	세계지리	주요 식량 자원과 국제 이동			
52	6.10(화)	미술	정체성 찾기 입체팝 제작			



순	일시	과목명	주제	교사명	장소	비고
53	6.10(화)	사회문화	사회변동과 사회운동			
54	6.10(화)	공통수학1	경우의 수			
55	6.10(화)	통합사회1	산업화와 도시화에 따른 우리 생활의 변화			
56	6.10(화)	통합과학1	생명 시스템에서 일어나는 화학 반응			
57	6.10(화)	영어독해와작문	개요 작성 기반 심화 독해			
58	6.10(화)	윤리와사상	규범의 다양성과 보편 도덕			
59	6.10(화)	물리학2	도플러효과			
60	6.10(화)	음악	칼립소 주법을 응용한 기타 합주			
61	6.10(화)	수학2	부정적분과 정적분			
62	6.10(화)	고전문학감상	시조			
63	6.10(화)	영어독해와 작문	Reading (Style, rhetorics and discourse)			
64	6.10(화)	일본어1	가족호칭			
65	6.10(화)	독서	고전산문의 이해			
66	6.10(화)	독서	숙향전			
67	6.10(화)	심리학	심리검사			
68	6.10(화)	여행지리	기념물 여행			
69	6.10(화)	공통국어1	문학의 갈래			
70	6.10(화)	공학일반	정보통신 공학의 이해			
71	10.16(목)	진로와 직업	천연용품 제조			
72	10.16(목)	동아시아사	사회 변동과 서민문화			
73	10.16(목)	지구과학2	대기 안정도			
74	10.16(목)	한국사	1930~1940년대 국외무장투쟁			
75	10.16(목)	수학적사고와 통계	정적분			
76	10.16(목)	한국사	1930~1940년대 국외무장투쟁			
77	10.16(목)	언어와매체	높임표현			
78	10.16(목)	생활과 윤리	교정적 정의와 관련된 윤리적 쟁점			
79	10.17(금)	영어	Bonding with Others			
80	10.17(금)	중국어1	취미 묻고 답하기			

## 【부록 3】

# 전주고등학교 자율형 공립고 2.0 연구학교 실증수업 교사 참여 동의서

## 1. 연구 개요

- 전주고등학교는 자율형 공립고 2.0 연구학교 운영을 통해 미래 사회 변화에 대응하는 교육과정 혁신을 추진하고 있습니다. 이에 따라 연구학교 실증수업을 운영하며, 교사의 교수·학습 방법 개선 및 교육과정 운영의 효과성을 분석하기 위해 교사들의 협조를 요청드립니다.
- 본 연구는 교사의 자율적인 참여를 원칙으로 하며, 연구 참여 여부는 평가나 학교 내 업무에 어떠한 불이익도 미치지 않습니다. 또한, 연구 과정에서 수집된 자료는 익명 처리되며 연구 목적 외에는 활용되지 않습니다.

## 2. 실증수업 개요

- 연구명: 전주고등학교 자율형 공립고 2.0 연구학교 실증수업
- 연구 목적: 연구학교 운영을 통해 학생 맞춤형 교육과정을 정교화하고, 지역 연계 교육과정의 효과성을 분석
- 연구 대상: 전주고등학교 연구학교 실증수업 참여 교사
- 연구 기간: 2025년 3월 ~ 2025년 11월
- 연구 방법: 교수·학습 방법 개선, 수업 참여 관찰, 설문조사, 면담, 교육자료 분석

## 3. 연구 참여자의 역할

- 연구학교 실증수업 운영 및 교수·학습 혁신 적용
- 연구 목적에 따른 교수법 개선 및 피드백 제공
- 연구과제와 관련한 설문조사 및 면담 참여
- 연구학교 운영 과정에서 얻은 교육 경험 및 성과 공유

## 4. 개인정보 보호 및 연구 윤리 준수 사항

- 연구 참여는 자율적이며, 언제든지 참여를 철회할 수 있습니다.
- 연구 참여로 인해 불이익이 발생하지 않습니다.
- 연구 과정에서 수집된 자료는 익명 처리되며 연구 목적 외에는 활용되지 않습니다.
- 연구 종료 후 자료는 연구 윤리에 따라 안전하게 폐기됩니다.

본인은 위 내용을 충분히 이해하였으며, 연구학교 실증수업 참여에

☐ 동의합니다. ☐ 동의하지 않습니다.

2025년      월      일

동의자 성명 :

(인)