

2019학년도 오순도순 온라인 공동교육과정 거점학교(1-2-2) 운영 계획

주제번호	지역	급	설립	학교 번호	학교명	담당자	
						성 명	휴대폰
1-2-2	전주	고	공립	08	전주고등학교	송은영	010-9494-0115

교 장 (성명)	교 감 (성명)	학급수			학생수			과학중점 학급수	혁신 학교
		1학년	2학년	3학년	1학년	2학년	3학년		
신정균	라구한	12	12	12	359	374	383	4	X

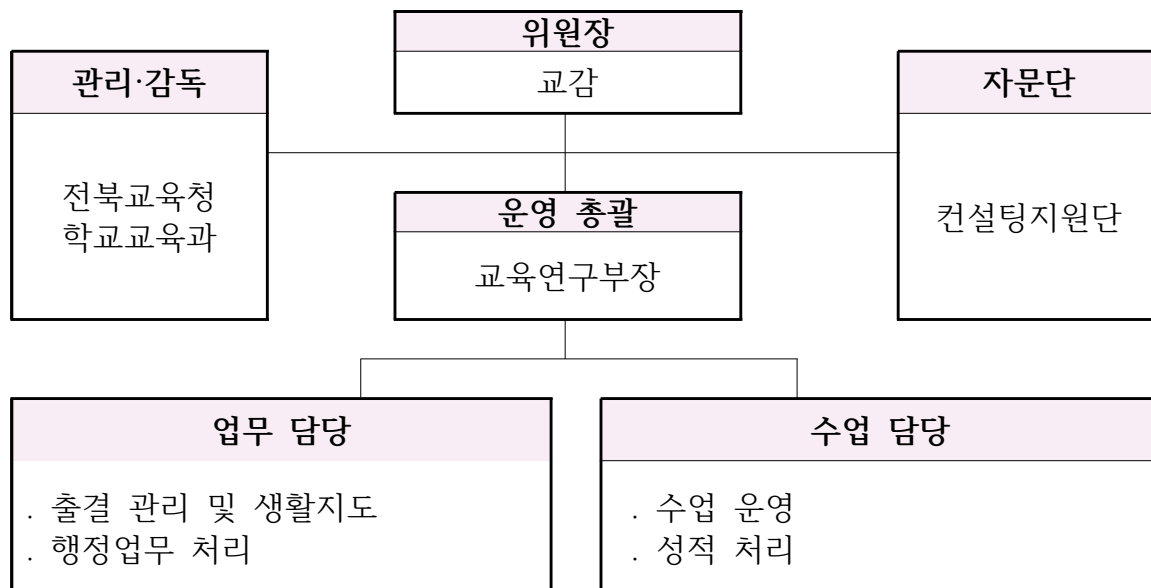
I 운영의 목적

1. 2015 교육과정 운영을 위한 학생 선택과목 확대
2. 새로운 교육환경 도입을 통한 수업혁신
3. 다양한 학생 참여형 수업과 수업 활성화를 통한 개인별 맞춤형 교육과정 운영

II 운영의 설계

1. 운영위원회 조직

순	업무 담당교사		주요 업무
	학기	성명	
1	1학기	송은영	출결관리, 수업준비물 관리, 학생 비상 연락망 구축 등
2	2학기	송은영	출결관리, 수업준비물 관리, 학생 비상 연락망 구축 등



2. 추진 일정

[2학기]

구분	세부 추진내용	월별 계획(월)							비고
		2-6	7	8	9	10	11	12	
준비 단계	운영 계획서 작성	2월							
	운영 위원회 구성	6월							
	학생 모집 공고								공문발송
	추가 모집 공고								
	학생 선발								
	학생 선발 결과 공고								공문발송
실행 단계	NEIS 교육과정 등록								
	NEIS 타교 수강생 등록								
	공동교육과정 운영								
	컨설팅						예정		1회 운영
	2차고사(공동교육과정)							22	
	NEIS 성적처리							22-23	
	성적 처리 및 이의신청							24-27	
정리 단계	운영 성과 발표회							22	
	NEIS 자료 전송(성적)							28	

3. 수업운영 일정

월	일	요일	시수	누계	내 용	비고
8	26,27	월, 화	2	2	오리엔테이션 및 강의 안내	
9	2,3	월, 화	2	4	절대주의 탐색 및 비교(역사) 세계화 의미 탐색(사회)	
	9,10	월, 화	2	6	시민혁명의 영향(역사) 경제의 세계화 탐색(사회)	
	16,17	월, 화	2	8	시민혁명과 민주국가의 관계(역사) 교역과정의 이해(사회)	
	23,24	월, 화	2	10	산업혁명과 4차 산업혁명(역사) 국제 수지표 분석 및 작성(사회)	
10	7,8	월, 화	2	12	유럽의 제국주의(역사) 교역체제 변화과정 탐색(사회)	
	14,15	월, 화	2	14	식민지배와 저항운동(역사) 교역체제 변화과정 탐색(사회)	
	21,22	월, 화	2	16	이데올로기의 영향(역사) 신자유주의 영향(사회)	
	28,29	월, 화	2	18	동아시아 지역의 제국주의(역사) 관세의 의미와 영향(사회)	
11	4,5	월, 화	2	20	1,2차 세계대전과 삶의 변화(역사) 환율의 의미와 변화(사회)	
	11,12	월, 화	2	22	냉전체제와 국제정세(역사) 국제통화정책의 변천과정(사회)	
	18,19	월, 화	2	24	냉전체제 해소와 새로운 국제문제(역사) 기축통화의 조건(사회)	
	25,26	월, 화	2	26	냉전종식과 세계질서 재편(역사) 경제 통합의 의미와 효과(사회)	
12	2,3	월, 화	2	28	신자유주의의 영향(역사) 자유무역협정의 영향과 대응방안(사회)	
	16,17	월, 화	2	30	세계 시민으로서의 자세(역사) 금융의 세계화 현상 탐구(사회)	
	23,24	월, 화	2	32	무역분쟁의 양상(역사) 다국적 기업의 의미와 영향(사회)	
	30,31	월, 화	2	34	2차고사와 보고서 평가(공동)	

3. 교육과정 및 시간표

운영 영역				성별	학년	운영 학기	단위 수	학급 수	인원 (명)	운영요일 (시간)
교육 과정	교과 영역	교과(군)	과목							
2015 개정	탐구	사회	현대세계 의 변화	남/여	2	2	2	1	15	월요일 (19:00~21:00)
2015 개정	탐구	사회	국제경제	남/여	2	2	2	1	15	화요일 (19:00~21:00)

교과 영역	교과 (군)	세부 교과목	선택 구분	운영 단위	2019학년도		비고
					1학기	2학기	
탐구	사회	현대 세계의 변화	진로	2	X	2	개설과목 중복수강
	사회	국제경제	진로	2	X	2	개설과목 중복수강
이수단위 소계				2/2		2	

III 운영 현황

1. 강사 현황

담당자	담당역할	비고
교육과정부장	· 온라인 거점학교 운영 총괄 · 온라인 거점학교 운영 기획 및 지원	송 은 영
업무담당	· 온라인 거점학교 행정업무 및 지원 업무	김 용 훈
현대 세계의 변화	· 온라인 거점학교 교육과정 운영 학생지도	김 지 훈
국제경제	· 온라인 거점학교 교육과정 운영 학생지도	김 지 애

2. 수업시간표 및 과목별 강의계획

가. 수업시간표

월요일 (100분 운영)		화요일 (100분 운영)	
교 시	시 간	교 시	시 간
1교시	19:00 ~ 19:50	1교시	19:00 ~ 19:50
2교시	20:00 ~ 20:50	2교시	20:00 ~ 20:50

※ 특강은 소속 학교와의 협조를 통해 평일 저녁 시간을 활용할 수도 있으며, 인근지역 학교 간 공동교육과정 거점학교의 학사일정에 따라 변경될 수 있음.

※ 온라인 공동교육과정 수업은 온라인과 오프라인을 겸하며, 정해진 일자-시간에 온라인으로 접속(<https://edu.classon.kr>) 수강한다.

나. 과목별 강의 계획

◎ 강좌명: 국제경제

거점학교명		전주고등학교		강좌 과목명	국제경제			
지도 교사	학기	소속학교	성 명		강의 교재	국제경제	이수 단위	2 (단위)
	2	전주고등학교	김지애					
운영기간		08.13.(화) ~ 12.17.(화)			강의장소	전주고등학교 온라인강의 화상 스튜디오		
강의요일		화요일			강의시간	19:00~21:00 (2시간)		
강의목표		국제 경제의 기본적 개념 이해 및 경제 정보 파악, 분석						
강의방법		강의 및 모둠중심 토론(발표) 및 탐구활동						
준 비 물		노트, 필기도구						
학기	화차	강의일자	강의 시수		강 의 내 용			
			계획	누계				
2	1	8.13(화)	2	2	오리엔테이션, 토론 및 발표, 탐구활동 방법 안내 경제에 대한 기본 이해도 파악			
2	2	8.20(화)	2	4	세계화의 의미와 특징 파악			
2	3	8.27(화)	2	6	경제영역의 세계화 영향 파악			
2	4	9.3(화)	2	8	비교우위론을 바탕으로 교역과정 이해			
2	5	9.10(화)	2	10	국제 수지표 작성 및 국제 수지표 변화 분석, 동향 파악			
2	6	9.17(화)	2	12	교역 체제 변화 과정 탐색(중상주의와 자유무역주의, GATT 체제와 WTO체제)			
2	7	9.24(화)	2	14	교역 체제 변화 과정 탐색(자유무역과 보호무역)			
2	8	10.8(화)	2	16	신자유주의의 영향 분석			
2	9	10.15(화)	2	18	관세의 의미와 유형 이해, 영향 분석 비관세 장벽의 의미, 종류, 특징, 사례 조사			
2	10	10.22(화)	2	20	환율의 의미와 원리, 환율 변동			
2	11	10.29(화)	2	22	국제 통화 체제 변천 과정/ 환율제도 조사			
2	12	11.5(화)	2	24	기축 통화의 조건 파악 현재 국제 통화 체제의 쟁점 파악			
2	13	11.12(화)	2	26	경제 통합의 의미와 형태 파악, 효과와 문제점 탐구			
2	14	11.19(화)	2	28	우리나라가 맺은 자유 무역 협정의 영향과 문제점 분석, 대 응방안 모색			
2	15	11.26(화)	2	30	금융의 세계화 현상 탐구			
2	16	12.3(화)	2	32	다국적 기업의 의미, 사례, 영향 분석			
2	17	12.17(화)	2	34	2차고사 및 보고서 평가			

※ 운영 일정은 사정에 따라 다소 변경 될 수 있음.

◎ 강좌명: 현대 세계의 변화

거점학교명		전주고등학교		강좌 과목명	현대 세계의 변화			
지도 교사	학기	소속학교	성 명		강의 교재	유인물	이수 단위	2 (단위)
	2	전주고등학교	김지훈					
운영기간		2019.08.12.(월) ~ 12.16.(월)			강의장소	전주고등학교 온라인강의 화상 스튜디오		
강의요일		월요일			강의시간	19:00~:21:00 (2시간)		
강의목표		세계사적 지식을 기반으로 현대 세계의 변화 양상 인식과 세계 시민으로서 태도를 기 를 수 있다.						
강의방법		강의, 문답식, 모둠 토론 및 탐구활동						
준 비 물		노트, 필기도구						
학기	화차	강의일자	강의시수		강 의 내 용			
			계획	누계				
2	1	8.12.(월)	2	2	과목 소개 및 수업 진행 방식 안내, 세계사 지식에 대한 선수 정도 및 과목 이해도 파악			
2	2	8.19.(월)	2	4	절대주의 국가에 대한 사례 탐색 및 이전 시기와 다른 점 비 교 토의하기.			
2	3	8.26(월)	2	6	시민 혁명이 근대 민주 국가의 형성에 어떤 영향을 미쳤을 까?			
2	4	9.2.(월)	2	8	산업 혁명은 어떻게 자본주의의 발달을 불러왔을까?			
2	5	9.9.(월)	2	10	산업혁명을 통해 본 4차 산업혁명(토론)			
2	6	9.16.(월)	2	12	유럽의 제국주의 사례와 양상은 어땠을까?			
2	7	9.23.(월)	2	14	유럽의 식민 지배와 저항운동은 어떤 모습이었으며 민족주의 란 무엇일까?			
2	8	10.7.(월)	2	16	이데올로기의 의미와 이데올로기는 인간에게 어떤 영향을 미 쳤을까?			
2	9	10.14(월)	2	18	동아시아 지역에서의 제국주의 사례 분석하기			
2	10	10.21(월)	2	20	제1,2차 세계대전과 전쟁으로 인한 현대인의 삶의 변화			
2	11	10.28(월)	2	22	현재 진행형인 냉전체제와 국제정세 알아보기			
2	12	11.4.(월)	2	24	냉전체제 해소와 새로운 국제 문제 등장			
2	13	11.11(월)	2	26	미국과 소련의 냉전 종식과 세계질서 재편의 사례 탐색과 분 석하기			
2	14	11.18(월)	2	28	신자유주의 확산이 우리 삶에 영향을 미친 부분 사례를 탐색 하고 분석하기			
2	15	11.25(월)	2	30	국제화 시대에 새로운 쟁점과 세계 시민으로서 자세를 알아보 기(최근 미세먼지와 관련된 환경문제 개선대책을 세워보기)			
2	16	12.2.(월)	2	32	한국을 중심으로 미국과 중국의 무역분쟁에 대한 사례를 조사 하고 양상을 분석해보기			
2	17	12.16(월)	2	34	2차고사 및 보고서 평가			

※ 운영 일정은 사정에 따라 다소 변경 될 수 있음.

4. 학생 평가계획

가. 성적처리 방법(온라인 공동교육과정 거점학교 운영계획서 포함사항)

- 1) 온라인 공동교육과정 거점학교(위탁교)의 교육과정을 이수한 학생의 성적 산출은 이수한 과목[체육·예술 교과(군)의 일반 선택 과목, 교양 교과(군)의 과목 제외]에 대해 '교과', '과목', '단위수', '원점수/과목평균(표준편차)', '성취도(수강자수)', 세부능력 및 특기사항을 입력한다.
- 2) '학교 간 통합 선택교과(공동교육과정)'로 이수한 과목의 '석차등급'란은 공란으로 두며, '비고'란에는 자동으로 '공동'으로 표시된다.
- 3) 온라인 공동교육과정 거점학교에 개설된 과목을 이수할 경우 수강자 수는 그 과목(과정)을 수강한 학생 수로 하되, 수강자 수는 매 학기말 성적산출 시점을 기준으로 해당 과목을 수강한 학생 수로 한다.
- 4) 평가는 평가 기준에 의거 학기별로 실시(지필평가, 수행평가 포함)하고 성적자료를 학기 종료 이전에 원적교로 NEIS를 통해 자료 전송하고, 원적교는 해당 자료를 학교생활기록부에 반영한다.
- 5) 결시자의 성적 처리는 위탁교의 학업성적 관리규정에 따른다.
- 6) 평가업무는 다음을 참고하여 진행한다.([학업성적관리규정에 포함](#))
 - 가) (공동교육과정) 학업성적 평가관리 단계별 업무 매뉴얼
 - 나) (공동교육과정) 거점학교 나이스 단계별 업무처리 매뉴얼
 - 다) (공동교육과정) 2019학년도 사회탐구교과 평가규정
- 7) 위탁교 학생 평가 계획에 명시되지 않은 사항은 위탁교의 교과협의회 협의와 학업 성적 관리 위원회 심의를 거쳐 위탁교의 학업성적관리규정의 기준에 의거 하여 처리한다.

나. 평가 영역별 반영비율 (공동교육과정 학업성적관리규정에 포함)

1) 현대 세계의 변화

성적처리 평가 영역					
항목	지필평가(30%)	수행평가(70%)			총점
세부내용	2차고사(100점 만점) (환산반영 30점)	프로젝트 평가(30점)	과제평가 (20점)	토론 및 토의(20점)	100점
비율	30%	30%	20%	20%	100%

가) 2019학년도 수행평가 계획

평가방법	수행평가			
평가영역	프로젝트 평가	과제평가	토론 및 토의	
만점(기본점수)	30(20)	20(15)	20(15)	
반영비율(100%)	30	20	20	
반영시기	수시		수시	수시

나) 수행평가 항목별 예시

① 프로젝트 평가

- 평가 요소 및 방법 : 제시된 토론 주제에 대한 조사, 분석, 모둠원 상호간의 협력정도, 찬반의 입안과 반론과정에서의 표현능력, 의사소통능력을 평가
- 세부 평가 척도

등급	배점	평가척도
A	30	·주제 조사 및 분석 - 주제에 대해 조사하고 구체적인 자료를 활용하여 정리하였는가? - 주제에 대해 다양한 방면에서 다각적으로 분석하였는가?
		·탐구수행과정 - 팀원이 서로 협력하였는가? - 각각이 맡은 역할을 잘 수행하였는가?
		·탐구보고서 - 찬성과 반대의 논거가 잘 정리되었는가? - 결론 도출 및 분석이 잘 되었는가? - 이론적 배경을 이해하고 자신의 언어로 정리하였는가?
		·토론 - 청중이 이해하기 쉽도록 설명했는가? - 팀원들이 협력하여 발표하는가? - 청중의 반응은 어떠한가? - 질의응답을 잘 하는가?
		·위의 11가지 항목이 모두 도달했을 시
B	28	·위의 11가지 도달점 중 1~2개 항목이 미흡
C	26	·위의 11달점 도달점 중 3~4개 항목이 미흡
D	24	·위의 11가지 도달점 중 5~6개 항목이 미흡
E	22	·위의 11가지 도달점 중 7개 이상 항목이 미흡
	20	·토론에 불참했거나 보고서를 기일 내 미제출.

② 과제평가

- 평가 요소 및 방법 : 제시된 주제에 대해 조사, 발표, 보고서 등을 활용하여 융합적 사고력, 문제 해결 능력, 의사소통 능력을 평가, 태도
- 세부 평가 척도

등급	배점	평가척도
A	20	·주제이해도 - 주제에 대해 정확히 이해하고 조사를 수행하였는가?
		·내용의 충실성 - 주제에 적합한 내용을 포함하고 있는가? - 내용조사를 충실히 하여 보고서를 작성했는가?
		·표현 전달방식(보고서) - 다양하고 효과적으로 표현했는가? - 주제의 내용을 잘 전달하고 있는가?
		· 위의 5가지 항목이 모두 도달했을 시
		· 위의 5가지 도달점 중 1개 항목이 미흡
B	19	· 위의 5가지 도달점 중 1개 항목이 미흡
C	18	· 위의 5가지 도달점 중 2개 항목이 미흡
D	17	· 위의 5가지 도달점 중 3개 항목이 미흡
E	16	· 위의 5가지 도달점 중 4개 이상 항목이 미흡
	15	· 활동에 불참했거나 보고서를 기일 내 미제출.

③ 토론 및 토의

- 평가 요소 및 방법 : 제시된 토론 주제에 대한 조사, 분석, 모둠원 상호간의 협력정도, 찬반의 입안과 반론과정에서의 표현능력, 의사소통능력을 평가
- 세부 평가 척도

등급	배점	평가척도
A	20	·주제 조사 및 분석 - 주제에 대해 조사하고 구체적인 자료를 활용하여 정리하였는가? - 주제에 대해 다양한 방면에서 다각적으로 분석하였는가?
		·탐구수행과정 - 팀원이 서로 협력하였는가? - 각각이 맡은 역할을 잘 수행하였는가?
		·탐구보고서 - 찬성과 반대의 논거가 잘 정리되었는가? - 결론 도출 및 분석이 잘 되었는가? - 이론적 배경을 이해하고 자신의 언어로 정리하였는가?
		·토론 - 청중이 이해하기 쉽도록 설명했는가? - 팀원들이 협력하여 발표하는가? - 청중의 반응은 어떠한가? - 질의응답을 잘 하는가?
		·위의 11가지 항목이 모두 도달했을 시
B	19	·위의 11가지 도달점 중 1~2개 항목이 미흡
C	18	·위의 11달점 도달점 중 3~4개 항목이 미흡
D	17	·위의 11가지 도달점 중 5~6개 항목이 미흡
E	16	·위의 11가지 도달점 중 7개 이상 항목이 미흡
	15	·토론에 불참했거나 보고서를 기일 내 미제출.

2) 국제경제

성적처리 평가 영역					
항목	지필평가(30%)	수행평가(70%)			총점
세부내용	2차고사(100점 만점) (환산반영 30점)	주제탐구 발표(10점)	수업밀착형 평가(30점)	토론 및 토의(30점)	100점
비율	30%	10%	30%	30%	100%

가) 2019학년도 수행평가 계획

평가방법	수행평가		
평가영역	주제탐구발표	수업밀착형평가	토론 및 토의
만점(기본점수)	10점(4점)	30점(10점)	30점(10점)
반영비율(70%)	10%	30%	30%
반영시기	수시	수시	수시

나) 수행평가 항목별 예시

①주제탐구발표

- 평가 요소 및 방법 : 제시된 주제에 대해 조사, 발표, 보고서 등을 활용하여 융합적 사고력, 문제 해결 능력, 의사소통 능력을 평가, 태도
- 세부 평가 척도

등급	배점	평가척도
A	10	주제이해도 - 주제에 대해 정확히 이해하고 조사를 수행하였는가?
		내용의 충실성 - 주제에 적합한 경제원리 및 내용을 포함하고 있는가? - 내용조사를 충실히 하여 보고서를 작성했는가?
		표현 전달방식(보고서) - 다양하고 효과적으로 표현했는가? - 주제의 내용을 잘 전달하고 있는가?
		· 위의 5가지 항목이 모두 도달했을 시
B	9	· 위의 5가지 도달점 중 1개 항목이 미흡
C	8	· 위의 5가지 도달점 중 2개 항목이 미흡
D	7	· 위의 5가지 도달점 중 3개 항목이 미흡
E	5	· 위의 5가지 도달점 중 4개 이상 항목이 미흡
	4	· 활동에 불참했거나 보고서를 기일 내 미제출.

② 수업일착형평가

- 평가 요소 및 방법 : 수업과정에서 제시되는 토의주제에 대한 자료조사, 발표 등을 활용하여 융합적 사고력, 문제 해결능력, 표현능력, 의사소통능력을 평가, 태도평가
- 세부평가 척도 : 2차고사까지 실시한 누적평가를 평가하되 성취 기준에 맞도록 주제를 추출, 상세화 하여 평가 기준표를 작성 활용하며 등급별 행동 수준은 아래 표를 원칙으로 하되, 주제 및 평가내용에 따라 달라질 수 있다. 한 학기에 평가를 3회 실시하여 각 10점 만점으로 전체 30점 만점으로 실시한다.

등급	배점	평가척도
A	30	주제이해도 - 주제에 대해 정확히 이해하고 조사를 수행하였는가?
		내용의 적합성 - 주제에 적합한 경제원리 및 내용을 포함하고 있는가? - 이론적 배경을 이해하고 자신의 언어로 정리하였는가?
		표현전달방식 - 주제의 내용을 잘 전달하였는가? - 활발하게 참여하였는가?
		· 위의 5개 항목을 모두 도달했을 시
B	25	· 위의 5가지 도달점 중 1개 항목이 미흡
C	20	· 위의 5가지 도달점 중 2개 항목이 미흡
D	15	· 위의 5가지 도달점 중 3개 항목이 미흡
E	12	· 위의 5가지 도달점 중 4개 이상 항목이 미흡
	10	· 활동에 불참했거나 보고서를 기일 내 미제출.

③ 토론 및 토의

가) 평가 요소 및 방법 : 제시된 토론 주제에 대한 조사, 분석, 모둠원 상호간의 협력정도, 찬반의 입안과 반론과정에서의 표현능력, 의사소통능력을 평가

나) 세부 평가 척도

등급	배점	평가척도
A	30	·주제 조사 및 분석 - 주제에 대해 조사하고 구체적인 자료를 활용하여 정리하였는가? - 주제에 대해 다양한 방면에서 다각적으로 분석하였는가?
		·탐구수행과정 - 팀원이 서로 협력하였는가? - 각각이 맡은 역할을 잘 수행하였는가?
		·탐구보고서 - 찬성과 반대의 논거가 잘 정리되었는가? - 결론 도출 및 분석이 잘 되었는가? - 이론적 배경을 이해하고 자신의 언어로 정리하였는가?
		·토론 - 청중이 이해하기 쉽도록 설명했는가? - 팀원들이 협력하여 발표하는가? - 청중의 반응은 어떠한가? - 질의응답을 잘 하는가?
		·위의 11가지 항목이 모두 도달했을 시
B	25	·위의 11가지 도달점 중 1~2개 항목이 미흡
C	20	·위의 11달점 도달점 중 3~4개 항목이 미흡
D	15	·위의 11가지 도달점 중 5~6개 항목이 미흡
E	12	·위의 11가지 도달점 중 7개 이상 항목이 미흡
	10	·토론에 불참했거나 보고서를 기일 내 미제출.

5. 생활 지도계획

가. 온라인 공동교육과정 거점학교의 학생 생활 규정은 거점학교의 학생생활지도 규정에 의거한다.

나. 온라인 공동교육과정 거점학교 참가 학생은 다음 각 호의 규정을 준수해야 하며, 규정을 준수하지 않을 시 원적교로 복귀 조치된다.

- 1) 면학 분위기 방해 등 거점학교 업무 및 교과 담당교사의 지시에 불응한 경우
- 2) 거점학교 운영 학교에 재학 중인 학생과 거점학교 참가 학생 간의 학교폭력이 발생한 경우(거점학교 생활지도 규정에 의거 처벌 후 소속 학교 복귀)
- 3) 사회봉사 이상의 징계 시(거점학교)

다. 출결관리

- 1) 출결 처리는 위탁교의 학업성적관리규정에 근거하여 운영하며, 동일한 기준으로 처리할 수 있도록 출결 사항을 학기초에 학생과 학부모, 교사에게 안내한다.
- 2) ‘출결현황’은 거점학교 이수 자료로 활용하며 수업 일수의 % 이상 출석한 경우 해당 과목을 이수한 것으로 처리한다.
- 3) 이수하지 못하는 경우라도 학생이 수강을 원하는 경우 원적교에 복귀 조치하지 않을 수 있다.

라. 학생관리

- 1) 위탁학생이 소속감을 갖도록 지도하며, 개별 연락체제를 구축하여 소속 학교 담당교사의 지원을 받아 지도한다.
- 2) 위탁학생의 출결에 특이 사항이 발생한 경우 소속 학교의 담당 교사에게 통보한다.
- 3) 기타 생활지도 시 필요할 경우 소속 학교와 거점학교 담당교사 간 협의를 통하여 문제 해결을 위해 노력한다.

6. 학생 모집 및 선발 방법

- 가. 전북지역 일반고(94개교)에 온라인 공동교육과정 운영과 관련한 수업 계획 및 온라인 공동교육과정 참가 지원서를 공문으로 발송한다.
- 나. 신청자가 선발인원보다 적을 경우 추가 모집을 통해 기간을 연장하여 수강신청 지원서를 접수할 수 있다.
- 다. 신청자가 선발인원보다 많을 경우 학생 선발 시 학생 선발을 위한 과정을 거칠 수 있다.
(단, 신청자가 선발인원보다 적을 경우에도 필요한 경우 학생 선발을 위한 과정을 거칠 수 있다.)
- 라. 학생 선발 본교생과 타교생 구분 없이 운영 목표에 적합한 수강생을 선발하기 위해 아래와 같이 평가 영역을 선정하고, 투명하고 공정한 선발 기준을 아래와 같이 제시한다.

선발 기준	총 점: 100점		
선발 영역	1차		2차
	생활기록부	지원서류	면접
반영 내용	성실도와 진로적성 및 탐구 잠재력	지원동기 및 진로	질의응답 및 태도
반영 비율	40%	20%	40%
	100%		

- 마. 학생 선발은 수업 담당교사가 진행하며 선발 기준에 따른 각 영역의 합계 점수가 높은 순으로 선발한다.
- 바. 학생이 선발되면 학기 초에 위탁교는 [타교수강생관리] 메뉴, 원적교는 [위탁학생 관리] 메뉴를 이용해 NEIS에 학적 반영한다.
- 사. 학생 모집과 관련해 위에 명시되지 않은 사항은 운영위원회에서 심의하여 결정한다.

IV 기대효과

1. 진로와 적성에 맞는 수업을 통해 교육과정 만족도 향상
2. 다양성을 추구하는 수업 실현으로 미래형 교수학습문화 정착

V 2019년도 예산 집행 계획

- 사업기간 : 2019년 3월 ~ 2020년 2월
- 세부 집행계획

세부사업	세부항목	원가통계비목	산출내역	산출식	예산요구액(원)	비고
교과 활동 지원	온라인 공동교육 과정	운영수당	강사비	50,000원*2시간*17회*2명	3,400,000	
			심사수당	60,000원*4명*1회=	240,000	
			협력교사수당	130,000원*5회=	650,000	
		교육 운영비	교재연구및 교재구입	500,000원*2회*2명	2,000,000	
			과제수행운영비	55,000원*2반	110,000	
			상품 구입비	10,000원*30명*1회=	300,000	
			운영물품 구입	400,000원*2회=	800,000	
		비품구입비	비품구입비	1,000,000*2회=	2,000,000	
		업무추진비	업무추진비	20,000*15명*2회=	500,000	
계					10,000,000	