

| | |
|------|----------------------------|
| 요청기관 | 교육부 |
| 영역 | 고교학점제 |
| 기간 | 2023.3.1. ~ 2025.2.28.(2년) |

연구학교 운영 보고서(2/2)

고교학점제 전면 도입 대비, 학교 조직 및 문화 혁신을 통한 학생 중심 교육과정 운영방안 연구

2024

전 주 고 등 학 교

55007 전주시 완산구 권삼득로 2
(063)285-0212 FAX 903-3131
<http://school.jbedu.kr/jeonjugo>

운영보고서 요약

| | | |
|------------|--|---|
| 주제 | 고교학점제 전면 도입 대비, 학교 조직 및 문화 혁신을 통한 학생 중심 교육과정 운영 방안 연구 | |
| 연구의 필요성 | 고교학점제 단계적 이행 시기 및 전면 도입 시기 적용 정책에 대한 학교 현장에서의 시범 운영과 사례연구를 통하여 발생한 문제점을 분석하고 이에 대한 대안을 마련하여 교육 현장에 일반화하고자 함. | |
| 목적 | <ol style="list-style-type: none"> 1. 교원과 학생, 학부모 등 교육공동체 구성원들의 교육과정 전문성을 신장하고, 학교 교육과정의 질적 심화와 양적 확장을 추진한다. 2. 교실 수업 및 평가 개선을 통해 학생들에게 다양한 학습경험과 성장의 기회를 제공하고, 학생들의 삶과 배움이 하나 되는 학교 교육환경을 마련한다. 3. 학교의 외연 확장과 에듀테크 활용 교육을 통해 언제, 어디서나, 누구나 가르침과 배움에 접근할 수 있는 교육공동체 기반을 구축한다. | |
| 대상/ 기간 | <ol style="list-style-type: none"> 1. 대상: 전주고등학교 1·2학년 학생·학부모, 전체 교원 2. 기간: 2023.3.~2025.2.(2년 간) | |
| 연구 과제 | <공통과제> 1·2학년 전 과목 최소 성취 수준 보장 지도 운영 방안 연구 | <선택과제> 학생 맞춤형 교육과정 운영을 위한 학사 운영 방안 연구 |
| 실행 내용 | 가. 교원 전문적 학습 공동체 활성화 나. 교육과정 이수 전담 조직의 활성화 다. 학생 성장 중심 평가의 혁신 라. 최소 성취 수준 보장 지도 모델 개발 | 가. 학점제형 교육과정의 구현 나. 학생 진로·학업 설계 역량 강화 다. 자율적 교육과정 운영 모델 개발 라. 효율적인 공강 지도 방안 탐색 |
| 연구의 결과 | <ol style="list-style-type: none"> 1. 학점제 도입에 따른 과목 이수제에 대한 홍보 및 인식 개선은 적합한 방향으로 변화하고 있으나, 최소 성취수준 지도에 대한 학생의 자발적 참여와 학교의 준비가 미흡한 것으로 분석된다. 2. 학점제형 교육과정은 학생 과목 선택권을 확대하는 방향으로 전환되어 가고 있으나, 공강 시간의 효율적인 활용 방안에 대한 효과성은 미흡한 것으로 분석된다. 3. 학생에 대한 진로·학업 설계 지도에 대한 학교 구성원의 만족도는 높으나, 학생의 성장을 뒷받침 할 수 있는 성취 평가 체제 구축을 위한 학교의 준비가 미흡한 것으로 분석된다. | |
| 결론 | <ol style="list-style-type: none"> 1. 제도 변화 및 「2022 개정 교육과정」의 변화 방향, 그리고 이와 관련된 다양한 교육 활동에 대한 교원과 학생, 학부모 등을 대상으로 한 안내와 홍보 활동은 고교학점제의 현장 도입과 성공적인 안착에 효과성이 있다. 2. 교육과정 이수 지도 팀의 다양한 연구 활동 및 프로그램 제공은 학생들의 진로·학업 설계 지원 측면에서 교원과 학생, 학부모 등 학교 구성원의 학교 교육과정 운영에 대한 만족도를 높이고 있다. 3. 학교 여건에 맞는 분반 편성 및 이동 수업의 운영은 학생 맞춤형 교육과정 운영을 위한 학사 운영 및 성공적인 안착에 대한 효과성과 만족도를 높이고 있다. | |
| 제언 | <ol style="list-style-type: none"> 1. 최소 성취수준 보장 지도시 학생들이 느끼는 학업 부담이나 스트레스에 대한 정서적 지원이 필요하다. 이를 위해 학생들이 스스로 학습 목표를 설정하고, 성취를 체감할 수 있는 다양한 자원과 자원(멘토링, 개별 학습 계획 등)을 제공할 수 있는 방안의 모색과 개발, 시범 적용이 필요하다. 2. 학생 선택에 따른 교육과정 설계로 인해 발생하는 공강에 대하여 학생 스스로가 공강 시간을 효과적으로 활용할 수 있는 방안을 모색하고, 이를 위한 구체적인 모델 개발이 필요하다. 3. 학생 참여형 수업 및 성취 평가 체제 구축에 필요한 교원의 역량을 강화할 수 있는 전문적 학습공동체 활동의 활성화 방안의 마련이 필요하다. | |

차례

| | |
|----------------------------------|----|
| I. 연구의 개요 | 7 |
| 1. 연구의 필요성 | 7 |
| 2. 연구의 목적 | 7 |
| 3. 연구의 범위 및 제한점 | 8 |
| II. 이론적 배경 | 8 |
| 1. 고교학점제의 단계적 적용에 따른 변화 방향 | 8 |
| 2. 선행 사례연구 분석 | 13 |
| III. 실태 분석 | 15 |
| 1. 고교학점제 준비학교 운영 현황 | 15 |
| 2. 학교 조직 및 업무 | 16 |
| 3. 교육과정 | 17 |
| 4. 수업 | 18 |
| 5. 평가 | 19 |
| 6. 학사일정 및 일과 운영 | 20 |
| IV. 연구과제 설정 | 21 |
| V. 연구의 설계 | 22 |
| 1. 연구 대상 및 기간 | 22 |
| 2. 연구실행 조직 | 22 |
| 3. 연구위원 명단 | 23 |
| 4. 연구추진 일정 | 25 |
| VI. 연구과제 실행 | 26 |
| 1. 공통 과제의 실행 | 26 |
| 2. 선택 과제의 실행 | 38 |
| VII. 운영 결과 분석 | 49 |
| 1. 검증 방법 | 49 |
| 2. 검증 결과 및 시사점 | 49 |
| VIII. 결론 | 55 |
| 1. 결론 | 55 |
| 2. 제언 | 55 |
| 부록 | 56 |

표 차례

| | |
|--|----|
| <표 1> 고교학점제 단계적 이행 로드맵 | 9 |
| <표 2> 수업량 적정화 | 10 |
| <표 3> 과목 편성 방식의 변화 | 10 |
| <표 4> 과목구조 개편 방안 | 10 |
| <표 5> 고교학점제에서의 학점 취득 방식 | 11 |
| <표 6> 2025년 적용 성취평가제 및 과목 이수 기준 | 11 |
| <표 7> ‘공교육 경쟁력 제고방안’에서 제시한 과목별 성적 산출 방안 | 11 |
| <표 8> 「2028 대학입시제도 개편 시안」에서 제시한 과목별 성적 산출 및 대학 제공 방식 | 12 |
| <표 9> 교육과정 이수 지도의 의미 및 영역 | 12 |
| <표 10> 학점제형 학사제도 운영 체계 | 13 |
| <표 11> 고교학점제 선행사례연구의 주요 내용 | 13 |
| <표 12> 전주고등학교 고교학점제 준비학교 추진 경과 | 15 |
| <표 13> 전주고등학교 2024학년도 교원 업무분장 중 고교학점제 관련 업무 | 16 |
| <표 14> 전주고등학교 2024학년도 교과별 교원 정원 | 17 |
| <표 15> 전주고등학교 2023학년도 입학생 교육과정 편성표 | 17 |
| <표 16> 전주고등학교 2024학년도 2학년 1학기 이동수업 운영 현황 | 18 |
| <표 17> 전주고등학교 2024학년도 2학기 2학년 1차, 3학년 2차 고사 시간표 | 19 |
| <표 18> 전주고등학교 2023학년도 2학기 자율적 교육과정 일정 | 20 |
| <표 19> 연구위원 명단 | 23 |
| <표 20> 연구실행 중·장기 계획 | 25 |
| <표 21> 연구추진 절차 | 25 |
| <표 22> 2024학년도 교원 전문적 학습공동체 구성 현황 | 26 |
| <표 23> 2024학년도 교원 전문적 학습공동체 활동 운영 현황 | 27 |
| <표 24> 2024학년도 실증수업 운영 현황 | 28 |
| <표 25> 실증수업 교수·학습 과정안 | 30 |
| <표 26> 2024학년도 학교 교육과정 이수 지도팀 구성 및 역할 | 31 |
| <표 27> ‘24학년도 1학기 생명과학Ⅱ 교수학습 및 평가 운영 계획 | 34 |
| <표 28> ‘24학년도 최소 성취 수준 보장 지도 계획 | 35 |
| <표 29> ‘24학년도 1학년 수학과 최소 성취 수준 진술문 | 36 |
| <표 30> ‘23학년도 1학년의 ‘24학년도 과목 선택 수요조사(2차) 결과 | 38 |
| <표 31> 「학교 교육과정 편성·운영 규정」의 주요 개정 내용 | 39 |
| <표 32> ‘24학년도 과목 선택 수요조사(2차) 및 수강 신청 결과 비교 | 40 |
| <표 33> ‘24학년도 1학년의 ‘25학년도 과목 선택 수요조사(2차) 결과 | 40 |
| <표 34> ‘25학년도 과목 선택 수요조사(2차) 및 수강 신청 결과 비교 | 40 |
| <표 35> ‘24학년도 2학년 2학기 선택과목 수강 신청 현황 | 41 |
| <표 36> ‘24학년도 2학년 2학기 이동수업 분반 편성 현황 | 41 |
| <표 37> ‘24학년도 진로·학업 설계 지원 프로그램 운영 현황 | 43 |
| <표 38> 학부모 대상 진로·학업 설계 지도 역량 강화 프로그램 운영 현황 | 44 |
| <표 39> ‘24학년도 자율적 교육과정 학년별 프로젝트 주제 | 45 |

| | |
|--|----|
| <표 40> ‘24학년도 자율적 교육과정 교과 융합형 주제 | 46 |
| <표 41> ‘24학년도 2학년 1학기 주간 시간표 운영안 | 47 |
| <표 42> 연구학교 운영 결과 검증 개요 | 49 |
| <표 43> <문항15>에 대한 사전-사후 검정 | 49 |
| <표 44> <문항16>에 대한 사전-사후 검정 | 50 |
| <표 45> <문항6>에 대한 사전-사후 검정 | 51 |
| <표 46> <문항7>에 대한 사전-사후 검정 | 51 |
| <표 47> <문항1>에 대한 사전-사후 검정 | 52 |
| <표 48> <문항5>에 대한 사전-사후 검정 | 53 |
| <표 49> <문항6>에 대한 사전-사후 검정 | 53 |

그림 차례

| | |
|---|----|
| [그림 1] 연구과제 추진 체계 | 21 |
| [그림 2] 연구실행 조직도 | 22 |
| [그림 3] 공통 과제의 실행 체계 | 26 |
| [그림 4] 배움과 성장의 날 운영 | 27 |
| [그림 5] 연구학교 실증수업 공개의 날 | 29 |
| [그림 6] 교사 대상 2022 개정교육과정 연수 | 31 |
| [그림 7] 교사 대상 진로 학업 설계 역량 강화 연수 | 32 |
| [그림 8] 2025학년도 과목 선택 안내 영상 제작 | 32 |
| [그림 9] LMS를 활용한 교육활동 안내 및 학생 참여형 수업 운영 | 33 |
| [그림 10] ‘24학년도 1학년 수학 교과 미도달 예상 학생 명단 | 36 |
| [그림 11] ‘24학년도 1학년 수학 교과 미도달 예상 학생 보충지도 출석부 | 36 |
| [그림 12] 선택과제의 실행 체계 | 38 |
| [그림 13] 진로 탐색 프로그램 | 43 |
| [그림 14] 교육과정 박람회 | 43 |
| [그림 15] ‘24학년도 선택 과목 안내 및 진로·학업 설계 상담 주간 운영 | 44 |
| [그림 16] 학부모 대상 진로·학업 설계 지도 역량 강화 연수 | 44 |
| [그림 17] ‘24학년도 1학년 2학기 학급별 시간표 | 47 |
| [그림 18] 1학년 대상 공강 시간을 활용한 진로 교육 신청 현황 | 48 |
| [그림 19] 공강 시간을 활용한 대학 연계형 진로 교육 | 48 |
| [그림 20] 교사 대응표본 t-검정 결과 | 50 |
| [그림 21] 학생 대응표본 t-검정 결과 | 52 |
| [그림 22] 학부모 대응표본 t-검정 결과 | 54 |

I. 연구의 개요

1. 연구의 필요성

고교학점제는 “학생이 기초소양과 기본학력을 바탕으로 진로·적성에 따라 과목을 선택하고, 이수 기준에 도달한 과목에 대해 학점을 취득·누적하여 졸업하는 제도(교육부, 2021)”로, 이는 수업과 평가 패러다임의 전환, 학사 제도와 입시 제도의 변화 등 고교 교육 제도 전반의 변화를 이끌 목적으로 추진되는 제도로 볼 수 있다.

교육부에서는 「2025년 고교학점제 전면 적용을 위한 단계적 이행 계획」(교육부, 2021) 발표를 통해 2023년부터 2024년까지를 제도의 단계적 적용 시기로, 2025년부터를 전면 적용 시기로 설정하고 고교학점제와 관련된 세부 정책들을 단계적으로 도입해갈 것임을 밝혔다.

이에 따라, 2023학년도 입학생부터는 수업량의 기준이 ‘단위’에서 ‘학점’으로 전환되었고, 고등학교 3개년간 이수해야 할 수업량이 기존 204단위에서 192학점으로 12학점 감축 조정되었다. 2025학년부터는 1학점의 수업량이 기존의 17회(16+1회, 1회는 학교 자율적으로 운영 가능)에서 16회로 조정되며, 전체 과목의 학기 단위 운영, 과목별 기준 학점의 조정, 과목 이수제 도입, 공동교육과정과 학교 밖 교육의 학점 인정, 대입제도 개편 등의 세부 제도가 시행되며 고교학점제가 전면적으로 시행되게 된다.

그동안 고교학점제와 관련된 다양한 정책연구가 선행되었으나, 제도가 연차를 두고 단계적으로 도입되어 감에 따라 수업량 적정화나 최소 학업성취 수준 보장 지도 등 단계적 적용 시기에 적용된 세부 제도나 과목 이수제도와 평가제도 변화 등 전면 적용 시기에 적용 예정인 세부 제도들에 관한 현장 연구는 미흡한 실정이다.

이에 따라, ‘23년 교육 현장에 새롭게 적용된 학점제 관련 정책들과 ‘25년 적용될 정책들에 대한 학교 현장에서의 시범운영과 사례연구를 통하여 발생할 것으로 예상되는 문제점들을 분석하고, 이에 대한 대안을 마련하여 일반화하는 과정이 필요하다.

2. 연구의 목적

본 연구에서는 고교학점제 단계적 이행 시기 진입에 따라 발생할 다양한 제도적 현안과 문제들을 다양한 교육적 시도와 문제점에 대한 대안 마련을 통해 해결하고, 이러한 방안의 기록과 보급, 확산을 통해 2025년 전면 시행 예정인 고교학점제의 성공적인 교육 현장 정착에 이바지하는 데에 그 목적이 있으며, 세부 운영 목적은 다음과 같다.

- 가. 교원과 학생, 학부모 등 교육공동체 구성원들의 교육과정 전문성을 신장하고, 학교 교육과정의 질적 심화와 양적 확장을 추진한다.

- 나. 교실 수업 및 평가 개선을 통해 학생들에게 다양한 학습경험과 성장의 기회를 제공하고, 학생들의 삶과 배움이 하나 되는 학교 교육환경을 마련한다.
- 다. 학교의 외연 확장과 에듀테크 활용 교육을 통해 언제, 어디서나, 누구나 가르침과 배움에 접근할 수 있는 교육공동체 기반을 구축한다.

3. 연구의 범위 및 제한점

앞서 밝힌 바와 같이, 고교학점제에 따른 세부 제도가 단계적으로 도입될 예정으로 연구의 범위 및 제한점을 다음과 같이 설정한다.

- 가. 현재 적용 중인 「2015 개정 교육과정」 및 「전라북도 고등학교 교육과정」 등의 학교 교육과정 편성·운영 지침에 따라 연구를 실행한다.
- 나. 연구의 범위는 2022학년도 입학생부터의 전체 교과를 대상으로 하며, 대상은 전체 교원 및 해당 학년도 학생·학부모로 설정한다. 단, 진로 및 학업 설계 과정이 종료된 3학년 학생·학부모는 연구의 실행을 제한적으로 적용한다.
- 다. 공동교육과정, 온라인 공동교육 거점센터 등 교육과정 다양화 방안으로 본교에서 운영 중인 사업에 참여 중인 교·강사와 회원(참여)학교 소속 학생들은 연구의 대상에 포함한다.
- 라. 과목 이수제도나 평가제도 변화 등 ‘25년 적용 예정인 세부 제도들은 교육부와 교육청의 구체적인 적용 방안 제시가 있을 때까지 그 적용 및 실행을 유보한다.

II. 이론적 배경

본 장에서는 연구 주제인 고교학점제의 도입 과정과 이에 따르는 주요 변화, 고교학점제 연구·준비학교의 선행연구 사례 등 연구의 실행에 필요한 이론적 배경을 탐색한다.

1. 고교학점제의 단계적 적용에 따른 변화 방향

고교학점제는 이전 정부의 대선공약과 교육 분야 국정과제로 제시된 이래 2025년 전면 적용을 앞두고 제도의 안정적인 교육 현장 안착을 위해 ‘18년부터 학점제 연구·준비학교를 점진적으로 확대 운영 중이다. ‘20년부터는 산업수요 맞춤형 고등학교에, ‘22년부터는 특성화 고등학교에 각각 학점제가 우선 적용되었으며, ‘23년부터는 일반계 고등학교와 특수목적 고등학교에 학점제의 일부 요소가 부분 도입된 단계적 적용 시기에 진입하였다.

교육 제도 변화로 인한 혼란을 최소화하고 학교의 안정적 학사 운영을 지원하기 위한 제도의 부분 도입 시기인 ‘23년부터는 총 이수학점을 감축한 수업량 적정화와 과목 이수제도 적용의 대비

차원에서 국어, 수학, 영어 교과와 공통과목에 대한 최소 학업성취 수준 보장 지도 등의 일부 제도를 먼저 적용하고 있다. 또한, 공동교육과정과 학교 밖 교육 등 학교의 외연 확장을 통한 교육과정 다양화 지원 방안과 학점제형 공간 조성, 대입 제도 개편 등 학점제의 성공적 정착을 위한 방안을 제시하고 있다.

제도의 전면 적용 시기인 ‘25년부터는 「2022 개정 교육과정」이 2025학년도 입학생부터 적용되며, 과목별 이수 기준을 적용하는 과목 이수제도의 도입과 성취평가제의 확대 시행을 골자로 한 평가제도 개편 방안이 적용될 예정이다.

〈표 1〉 고교학점제 단계적 이행 로드맵(교육부, 2021·2023)

| | 기반 마련 ~' 21 | 운영체제 전환 ' 22 | 제도의 단계적 적용 ' 23' 24 | | 고교학점제 전면 적용 ' 25~ |
|--------------|--------------------------------------|-------------------|------------------------------------|-----------|---|
| 수업량 기준 | 단위 | 단위 (특성화고: 학점) | 학점 | | 학점 |
| 총 이수학점 | 1~3학년 204단위 | 1학년 204단위 | 1학년 192학점 | 1학년 192학점 | 1학년 192학점 |
| | | 2학년 204단위 | 2학년 204단위 | 2학년 192학점 | 2학년 192학점 |
| | | 3학년 204단위 | 3학년 204단위 | 3학년 204단위 | 3학년 192학점 |
| 연구선도학교 비중 | | | 95% | 100% | 고교학점제 안정적 운영 |
| | 55.9% | 84% | | | |
| 책임교육 | 준거 개발 | 교원 연수 시도·학교 준비 | 공통과목(국어, 수학, 영어) 최소 성취 수준 보장 지도 | | 과목 이수제도 도입 |
| 평가제도 | 진로 선택과목 성취평가제 (공통, 일반선택과목 9등급 병기) | | | | 모든 선택과목 성취평가제 ¹⁾ (탐구 융합 과목 제외 석차 5등급 병기 ²⁾) |

가. 학점제 전환과 수업량 적정화

‘학점’이란 수업량의 기준으로, 1학점은 50분을 기준으로 17회를 이수하는 수업량이다. 시간 수로 수업량을 제시하는 초·중학교 교육과정과는 다르게, 고등학교 교육과정은 「2차 교육과정」 시기부터 고등학교 수업량의 기준으로 ‘단위’라는 명칭을 활용해 왔다. 「2015 교육과정」의 부분 개정(2022.1.17.)에 따라 2023년부터 ‘학점’으로 수업량 기준이 전환됨에 따라 ‘23년부터 고등학교는 종전의 단위제에서 학점제 체제로 전환되었다.

수업량 적정화는 2023년 총 이수학점의 조정, 2025년 1학점 수업량의 조정 두 가지 단계로 적용된다. 2023년 입학생부터 총 이수학점이 기존 204단위에서 192학점으로 12학점 감축 조정되며, 2025년 입학생부터 1학점 수업량이 기존 50분 17회에서 16회로 1회 감축 조정된다. 1학점의 수업량

1) 여기서 말하는 ‘성취평가제’는 선택과목의 석차 등급제 폐지를 의미한다. 이로써 2025학년도부터 석차 등급제(9등급)는 공통과목에만 제한적으로 시행되게 된다. 단, ‘2028 대학입시제도 개편 시안’ (교육부, 2023)에서는 전체 과목의 5등급제 상대평가를 예고한 바 있다.

이 감축 조정됨에 따라 「2015 교육과정」의 부분 개정(2019.12.27.)을 통해 17회 중 1회는 학교에서 자율적으로 운영하도록 하는 방안을 제시하고 있다.

〈표 2〉 수업량 적정화(교육부, 2021)

| 구분 | 현재 | 단계적 이행 | | 전면 적용 |
|---------------|----------------|--------|----------------|----------------|
| | ' 21 | ' 22 | ' 23~' 24 | ' 25~ |
| 1학점 수업량 | 50분 17(16+1)회 | | 50분 17(16+1)회 | 50분 16회 |
| 총 이수학점(이수 시간) | 204단위(2,890시간) | | 192학점(2,720시간) | 192학점(2,560시간) |

나. 교육과정의 유연화와 학생 선택 중심 교육과정

「2022 교육과정」이 적용되는 2025년 입학생부터는 학생들의 과목 선택권 확대를 위하여 모든 과목이 학기 단위의 편성 체제로 전환되며, 방학 중 계절수업 운영이 가능하도록 유연한 학사 운영 체제로 전환된다.

〈표 3〉 과목 편성 방식의 변화

| 적용 교육과정 | 2015 교육과정 | | | 2022 교육과정 | | |
|-----------|-----------|-------|-----|-----------|-------|-----|
| 교과목 편제 사례 | 과목 | 2학년 | | 과목 | 2학년 | |
| | | 배당 단위 | | | 배당 단위 | |
| | | 1학기 | 2학기 | | 1학기 | 2학기 |
| | 문학 | 2 | 2 | 문학 | 4 | |
| | 독서 | 2 | 2 | 독서 | | 4 |

2025학년부터는 학생의 다양한 과목 선택권 보장을 위하여 과목구조가 개편된다. 공통과목은 유지하되, 선택과목의 체계가 이전의 ‘일반 선택과목’ 및 ‘진로 선택과목’ 등 이원화 체계에 ‘융합 선택과목’ 유형이 추가로 신설된다. 또한, 주로 특목고를 중심으로 개설되는 ‘전문교과Ⅰ’이 보통교과로 편제되며, 특성화 고등학교를 중심으로 개설되는 ‘전문교과Ⅱ’의 명칭이 ‘전문교과’로 변경된다.

〈표 4〉 과목구조 개편 방안(교육부, 2021)

| 〈현행〉 | | 〈개편 방안〉 | | |
|------|-----------------|---------|------|--|
| 교과 | 과목 | 교과 | 과목 | 과목 성격 |
| 보통 | 공통과목 | 보통 | 공통과목 | 기초소양 및 기본학력 함양, 학문의 기본 이해 내용 과목 (학생 수준에 따른 대체 이수 과목 포함) |
| | 일반 선택과목 | | 선택과목 | 교과별 학문 내의 분화된 주요 학습 내용 이해 및 탐구를 위한 과목 |
| | 진로 선택과목 | | | 교과 내·교과 간 주제 융합 과목, 실생활 체험 및 응용을 위한 과목 |
| 전문 | 전문교과Ⅰ (특목고) | | | 교과별 심화학습(일반선택과목의 심화 과정) 및 진로 관련 과목 |
| | 전문교과Ⅱ (특성화고) | 전문 | 전문공통 | 직업 세계 진출을 위한 기본과목 |
| | | | 전공일반 | 학과별 기초 역량 함양 과목 |
| | | | 전공실무 | NCS 능력 단위 기반 과목 |

또한, 시도 교육청 및 단위 학교에서 자율적으로 설계하여 운영할 수 있는 고시 외 과목이 활성화되며, 지역 연계를 통한 공동교육과정 및 학교 밖 교육의 학점 인정 방안이 도입된다.

다. 과목 이수제도의 도입

고등학교의 과목별 이수 기준이 마련되어 이전의 학년 단위의 진급·졸업체제가 과목별 이수·미이수 체제로 전환된다. 과목별로 출석률(수업 횟수의 2/3 이상 출석)과 학업 성취율(40% 이상) 등의 과목 이수 기준을 충족할 경우, 해당 과목의 이수와 학점 취득이 인정된다. 이에 따라 출석 일수 충족 여부로만 결정되는 현행 졸업요건도 학점(총 이수학점 192학점) 취득기준으로 전환된다.

<표 5> 고교학점제에서의 학점 취득 방식(교육부, 2021)

| | | | | | |
|-------------|--------|-----------------|-------|------------------|----------------------|
| 과목 이수 기준 | 과목 출석률 | ⇨ 기준 충족 시 | 학점 취득 | ⇨ 취득 학점 누적 | 3년간 192학점 이상 취득하면 졸업 |
| | 학업 성취율 | | | | |

이에 따라, 전체 과목을 대상으로 과목 이수 기준에 따라 이수·미이수를 처리하는 과목 이수제도가 ‘25년부터 도입될 예정인데, 미이수 예방 방안과 미이수자 발생 시 보충 이수 및 대체 이수 등의 방안도 함께 도입될 예정이다.

<표 6> 2025년 적용 성취평가제 및 과목 이수 기준(교육부, 2021)

| 성취율 | 성취도 | |
|-----------------|-----|-------|
| 90% 이상 | A | |
| 80% 이상 ~ 90% 미만 | B | |
| 70% 이상 ~ 80% 미만 | C | |
| 60% 이상 ~ 70% 미만 | D | |
| 40% 이상 ~ 60% 미만 | E | ↑ 이수 |
| 40% 미만 | F | ↓ 미이수 |

과목 이수제도의 안정적 도입을 위하여 ‘23년부터 국어·수학·영어 교과목의 공통과목에 대하여 미도달 예방 프로그램 및 미도달 학생 대상 보충 과정 등을 운영하는 최소 학업성취 수준 보장 지도가 우선 적용되고 있다. 최소 학업성취 수준 보장 지도는 ‘23학년도부터 ‘24학년도 입학생까지만 적용되며, ‘25학년도 입학생부터는 과목 이수제도가 적용된다.

라. 성장 중심 평가체제 구축

평가제도에 따른 과목 선택 왜곡 방지를 위하여 2025년 고교학점제 본격 시행과 함께 성취평가제 적용 범위가 ‘진로 선택과목’에서 전체 선택과목으로 확대 적용된다. ‘24학년도 입학생까지는 현행과 같이 공통과목과 일부 일반 선택과목을 대상으로 한 석차 등급제가 유지되며, ‘25학년도 입학생부터는 석차 등급제가 공통과목을 대상으로만 유지된다. 단, ‘체육·예술’은 성취도 3단계 외 모두 미산출, ‘교양’은 이수 및 미이수 정보 외 모두 미산출하는 현행 방식이 유지된다.

〈표 7〉 ‘공교육 경쟁력 제고 방안’에서 제시한 과목별 성적 산출 방식(안)(교육부, 2023)

| 구분 | | 성취도 정보 | | 서열정보 | 통계정보 | | |
|----------|--------------------|--------|-----------|------------|------------|-------|-------|
| | | 원점수 | 성취도 | 석차 등급 | 성취도별 분포 비율 | 과목 평균 | 수강자 수 |
| 보통 교과 | 공통과목 | ○ | A-B-C-D-E | ○ (9등급) | ○ | ○ | ○ |
| | 선택과목 (일반·진로·융합) | ○ | A-B-C-D-E | x | ○ | ○ | ○ |
| | 전문교과 | ○ | A-B-C-D-E | x | ○ | ○ | ○ |

다만, 앞에서 밝힌 바와 같이 교육부에서는 예술·체육 및 교양 교과, 과학 교과 중 ‘과학탐구 실험’을 제외한 전체 과목을 대상으로 5등급제를 기반으로 한 상대평가를 시행하는 방안의 적용을 예고한 바가 있어, 평가제도의 변화 방향은 좀 더 지켜봐야 할 문제로 보인다.

〈표 8〉 「2028 대학입시제도 개편 시안」에서 제시한 과목별 성적 산출 및 대학 제공 방식(안)(교육부, 2023)

| 구분 | | 성취도 정보 | | 서열정보 | 통계정보 | | |
|----------|--------------------|--------|-----------|-------|------------|-------|-------|
| | | 원점수 | 성취도 | 석차 등급 | 성취도별 분포 비율 | 과목 평균 | 수강자 수 |
| 보통 교과 | 공통과목 | ○ | A-B-C-D-E | 5등급 | ○ | ○ | ○ |
| | 선택과목 (일반·진로·융합) | ○ | A-B-C-D-E | 5등급 | ○ | ○ | ○ |
| | 전문교과 | ○ | A-B-C-D-E | 5등급 | ○ | ○ | ○ |

마. 자기주도적 교육과정 이수 지원

학생이 자기주도적으로 진로와 연계한 학업 계획을 수립하고, 이에 따라 과목을 선택하여 교육과정을 성공적으로 이수하도록 지원하는 교육과정 이수 지원체계를 마련하기 위하여 진로 탐색과 학업 계획을 구체화하는 1학년 1학기의 ‘진로 집중 학기’ 운영, 진로 전담 교사의 학업 설계 및 이수 지도자로서 역할 재구조화, 교육과정 설계전문가 배치, 소인수 담임제 등의 지원 방안이 적용된다.

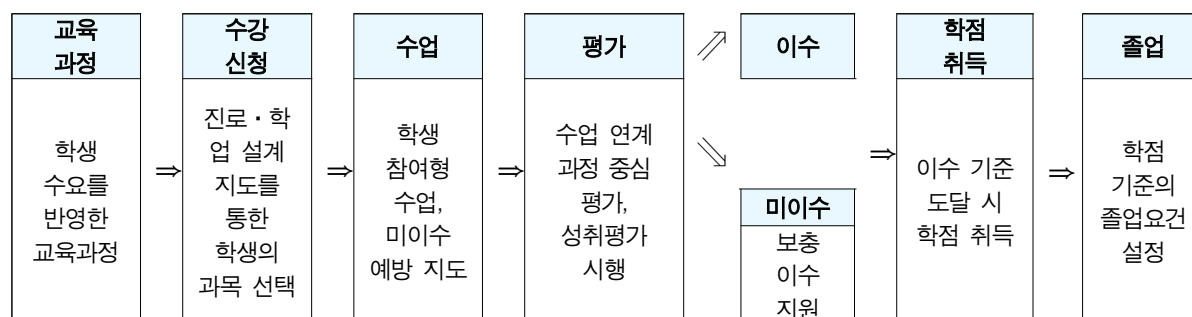
〈표 9〉 교육과정 이수 지도의 의미 및 영역(이주연 외, 2020)

| 교육과정 이수 지도 | | | |
|--|--|--|--|
| 학생이 자신의 진로·학업 설계에 따라 교육과정 이수를 완료할 수 있도록 안내하고 지원하는 일 | | | |
| 교육과정 이수 지도의 영역 | | | |
| 진로 탐색 및 설계 지도 | 학업 설계 및 과목 선택 지도 | 과목 이수 과정 지도 | |
| 학생이 자신의 흥미와 적성 등을 탐색하고 그것에 기반하여 진로를 설계할 수 있도록 지도하는 일 | 학생이 자신의 진로를 고려하여 3년간 학습할 과목을 선택하고 학업을 설계할 수 있도록 지도하는 일 | 과목 선택이 학점의 이수로 완료될 수 있도록 학생의 과목 이수 과정을 지속적으로 모니터링하며 지원하는 일 | |

또한 학교 교육과정 학생들의 수요를 반영하고, 학생들의 수강 신청 결과에 따라 과목을 개설·운영하는 학점제형 학사제도로 전환되며, 이에 따라 기존 업무 중심의 학교 조직에서 교육과정 및

진로·학업 설계 등 교육과정을 중심으로 학교 조직으로 변화될 예정이다.

<표 10> 학점제형 학사제도 운영 체계(이주연 외, 2020)



바. 학교 경계의 확장

학생 과목 선택권 확대와 보장을 위한 방안으로 제시한 공동교육과정의 창의적 체험활동 운영 허용과 타·시도 교육청 개설 과정에 대한 참여 허용 등의 제도적 정비가 이루어질 예정이며, 주로 방과 후나 주말 등을 활용해 운영되었던 방식에서 정규시간 내 운영을 확대하는 방식으로 점진적 변화가 있을 예정이다. 특히, 온라인 공동교육 거점센터²⁾와 온라인학교³⁾와 같은 새로운 형태의 공동교육과정 운영방안을 마련하여 학교의 과목 개설 부담을 최소화하고, 교육 소외지역의 학생들에게 다양한 과목 선택 및 이수의 기회를 제공할 예정이다.

또한, 대학이나 연구기관 등 지역사회와 연계한 ‘학교 밖 교육’의 활성화와 이수 학점 인정을 위한 제도적 방안이 마련되었으며, 대학, 기업, 연구기관 등 지역단위 학점제 운영체제를 마련해갈 예정이다.

2. 선행 사례연구 분석

가. 선행 사례연구

<표 11> 고교학점제 선행 사례연구의 주요 내용

| 영역 | 기관 | 연구내용 |
|-----------|------------------------|--|
| 학교 경계의 확장 | 당곡고등학교 (서울특별시교육청) | 공유캠퍼스 ⁴⁾ 운영을 통한 다양한 과목의 개설 여건 마련 - 영등포고, 수도여고, 신림고 등이 참여하여 소프트웨어·과학·사회·제2외국어 교과목을 공동으로 개설·운영 |
| | 학성여자고등학교 (울산광역시교육청) | 지역사회 인프라 활용 교육과정 운영 - 지역 기관으로부터 강사 및 운영 예산 지원받아 지역 내 학생들을 대상으로 ‘문화콘텐츠 산업 일반’, ‘과학 교양’, ‘첨단화학’ 등의 과목 운영 |

2) 온라인 공동교육 거점센터는 교·강사 확보가 원활하고 다양한 과목의 개설·운영 여건이 마련된 특정 학교 내에 온라인 공동교육과정을 운영하는 별도의 센터를 설치·운영하는 것을 의미한다.

3) 「공립 온라인학교 시범운영 추진계획」(교육부, 2022)에 따르면, 교실과 교사 등을 갖추고 소속 학생 없이 지역의 학생들에게 시간제 수업을 제공하여 학점 이수를 인정하는 새로운 형태의 학교를 의미한다.

| | | |
|-------|------------------------|--|
| 학교 조직 | 인화여자고등학교 (인천광역시교육청) | 학교 업무조직의 교육 활동 중심 부서로의 개편 - 교과교육지원(기초 교과), 세계시민교육(사회), 과학창의교육(과학), 예체능생활교육, 창의적체험활동 등 교육과정 중심의 업무조직 개편 |
| | 갈매고등학교 (경기도교육청) | 교육과정 이수 지도 중심의 멘토 담임제 운영 - 진로 및 학업 설계 지원을 위한 소수 학생 학급 구성(13명 내외)에 기반한 멘토 담임제 운영 - 멘토 담임에게 모두 담임 수당과 가산점 부여 |
| 교육과정 | 영주여자고등학교 (경상북도교육청) | 개방형 무학년제 교육과정 편성·운영 - 지정 과목 최소화 및 선택과목의 배당 학점(단위) 통일에 따른 완전 개방형 교육과정 편성·운영 |
| | 선인고등학교 (인천광역시교육청) | 학생 진로에 따른 코스형 교육과정 편성·운영 - 대학 전공 계열별 진로 선택 과정 설정 및 공동교육과정과 연계를 통한 전문교과 및 고시외 과목 등 다양한 선택과목 개설·운영 |
| 수업·평가 | 단양고등학교 (충청북도교육청) | 교과 융합 프로젝트형 자율적 교육과정 운영 - 수업량 적정화에 따른 학기 말 잔여 수업 시수를 활용하여 정규 교과 수업에서 운영이 어려운 과학 및 사회 교과 연계·융합형 프로젝트 운영 |
| | 빛고을고등학교 (광주광역시교육청) | 최소 성취 수준 보장을 위한 3S 프로젝트 운영 - 1·2학년 대상 강좌형(10~15시간) 학생 맞춤형 학습 관리 프로그램 제공 |

나. 시사점

선행연구 경험을 지닌 학교들의 주요 사례를 통해 본 연구에서 참고할 만한 내용들을 도출하면 다음과 같다.

첫째, **학생들의 과목 선택권 보장과 학습 기회의 확대를 학교 간 연계, 또는 지역사회 연계 교육과정 운영을 통해 이루고자 한다는 점**이다. 다수의 연구·선도학교에서는 학교 간 협력을 통해 학생들이 다양한 과목을 선택할 수 있는 기반을 마련하고 있고, 학교의 여건에 따라 운영이 어려운 과목을 지역사회로부터 다양한 인적·물적 자원 지원을 통해 운영하고 있다.

둘째, **학교 조직을 기존의 업무 중심에서 교육과정 중심으로 점진적 개편을 추진하고 있다는 점**이다. 대다수의 연구·선도학교에서는 학교 내 조직을 교육과정 이수 지도의 측면에서 교과 중심으로 개편해가는 추세다. 또한, 일부 학교에서는 담임제의 개선을 통해 원활한 진로·학업 설계 지도가 이루어질 수 있는 환경을 마련하고 있다.

셋째, **학교 교육과정의 개방화, 유연화를 지향하고 있다는 점**이다. 학점제 연구 경험을 지닌 대부분의 학교에서는 과목의 학기 단위 편성과 교과 영역 및 교과군 간 칸막이를 허물어 학생들의 자유로운 과목 선택이 가능하도록 학교 교육과정을 편성하고 있다. 또한, 편성 과목의 범위를 확대하여 전문교과와 고시 외 과목을 학교 교육과정에 편성하여 학생들에게 진로와 적성에 따른 학습 경험을 제공할 수 있는 기반을 마련하고 있다.

넷째, **학습경험의 혁신과 책임교육의 실현을 지향하고 있다는 점**이다. 다수의 학교에서 교과 융합, 프로젝트 활동 등 학생들이 융합적 사고 능력, 창의적 사고 능력, 문제 해결 능력 등의 역량을 기를 수 있는 형태의 수업으로의 변화와 혁신을 추진하고 있다. 또한, 2025년 도입 예정인 과목 이수제도에 대비하여 최소 성취 수준 보장 지도 등 학생들의 기초소양과 기본학력을 보장하기 위한 다양한 프로그램을 운영하고 있다.

4) 인근에 있는 여러 학교를 하나의 권역으로 묶고 학교마다 특성화된 분야를 지정하여 교육과정 및 프로그램을 공동 운영하는 프로그램을 의미한다.

Ⅲ. 실태 분석

본 장에서는 연구 주제의 설정과 세부 추진 과제의 설정, 연구 방법 등의 설계를 위하여 2018학년도부터의 고교학점제 준비학교 운영 경험을 중심으로 본교의 다양한 실태를 분석하고, 이를 바탕으로 유의미한 문제점들을 도출하고자 한다.

1. 고교학점제 준비학교 운영 현황

2018년 처음 시행된 고교학점제 선도학교로 지정되어 1년간 구성원들의 고교학점제에 대한 인식 확산과 전문성 신장, 학업 설계 지원 프로그램을 운영하였으며, 이후 2019년 2기 시행된 고교학점제 선도(준비)학교로 지정되어 현재까지 고교학점제 도입 기반 마련과 전북형 학점제 모델 개발과 확산을 위한 다양한 활동을 운영해왔다. 진로 및 학업 설계 지원 프로그램, 구성원 대상 연수, 학교 조직 개편 등 다양한 세부 추진 과제들을 개발·운영해왔으며, ‘진로 중점 학교’ 및 ‘에듀테크 선도 고교’, ‘공동교육과정 거점학교’, ‘고교학점제형 학교 공간 조성 사업’, ‘온라인 공동교육과정 거점센터’ 등 다양한 유관 목적사업을 운영하며 학생들의 과목 선택권 확대와 고교학점제 도입 기반 마련을 위해 노력해왔다.

〈표 12〉 전주고등학교 고교학점제 준비학교 추진 경과

| 학년도 | 추진 내용 |
|------|---|
| 2018 | <ul style="list-style-type: none"> - 전라북도교육청 주관 고교학점제 선도학교 1기 지정 - 구성원 대상 인식 공유를 위한 연수 운영(교직원, 학생, 학부모) - 교원 대상 전문적 학습공동체 활동 운영(교사 동아리, 워크숍) - 업무조직 개편(교육과정부 신설) - 외부 업체 위탁 진로 설계 프로그램 운영(1학년 대상 진로 캠프) - 공동교육과정 거점학교 운영 |
| 2019 | <ul style="list-style-type: none"> - 전라북도교육청 주관 고교학점제 선도학교 2기 지정 - 구성원 대상 인식 공유를 위한 연수 운영(교직원, 학생, 학부모) - 교원 대상 전문적 학습공동체 활동 운영(교사 동아리, 워크숍) - 업무조직 개편(업무분장 내 학업 설계 지원 내용 명시) - 온라인 공동교육과정 스튜디오 설치 및 거점학교 운영 |
| 2020 | <ul style="list-style-type: none"> - 학생 학업 설계 지원 프로그램 운영(교육과정 박람회, 과목 선택 안내자료 개발) - 교원 대상 진로 설계 지도 역량 강화 연수 운영 - 학교 교육과정 편성·운영 규정 제정 - 개방형 교육과정 편성(2021학년도 적용, 기초·탐구·예술·생활·교양 교과 영역) - 2020학년도 1·2학년 대상 수강 신청 운영 - 교육부 주관 에듀테크 선도고교 사업 지정 |
| 2021 | <ul style="list-style-type: none"> - 에듀테크 선도고교 사업 운영 - 학생 출결 자동화 관리 시스템 구축 - 온라인 활동공간(실험실 및 도서관 등) 구축 - 교육부 주관 고교학점제형 학교 공간 조성 사업 운영(총 68.4실 대상, 학교 공간 재구조화) - 전라북도교육청 주관 진로 중점(교과 특성화) 학교 지정 - 학생 선택 결과에 따른 이동수업 운영(2·3학년, 기초·탐구·예술·생활·교양 교과 영역) - 선택형 정기고사(지필평가) 운영 및 온라인 지필평가 채점 시스템 구축 |

| | |
|------|--|
| 2022 | <ul style="list-style-type: none"> - 전라북도교육청 주관 온라인 공동교육과정 거점센터 지정 및 시설 구축 - 전라북도교육청 주관 미래형 교수·학습 공간 조성 사업 지정 - 학기제 중심 교육과정 편성(2023학년도 적용, 탐구 선택 영역) - 학생 선택 결과에 따른 이동수업 확대 운영(2·3학년) - 선택형 정기고사(지필평가) 운영 - 온라인 지필평가 채점 시스템 활용 및 온·오프라인 공동교육과정 확대 운영 - 학생 학업 설계 지원 프로그램 운영(교육과정 박람회 2회) |
| 2023 | <ul style="list-style-type: none"> - 교육부 고교학점제 연구학교 지정 및 운영(2023.3~2025.2) - 전라북도교육청 주관 온라인 공동교육과정 거점센터 수업 운영 및 시설 확장 - 학기제 중심 교육과정 편성 및 확대 운영(기초 및 탐구 교과 선택 영역) - 학생 수요조사를 바탕으로 한 선택과목 분반 편성 및 이동 수업 확대 운영(2·3학년) - 진로 탐색 프로그램 결과를 바탕으로 한 학업 설계 지원 프로그램 운영 - 최소 학업 성취 수준 보장 지도 계획 수립 및 운영(국영수 교과) |

2. 학교 조직 및 업무

앞서 살펴본 바와 같이 학교 내에 교육과정 업무 전담 부서를 신설하고, 진로 및 학업 설계를 교원 업무분장에 반영하는 등의 조직 개편 노력을 기울였으나 학교 여건에 따라 2022학년도 현재에는 다시 교무 기획 업무 부서와 교육과정 업무 부서를 통합하여 운영하였다. 또한, 선행연구 사례와 비교했을 때 교육과정 중심의 학교 조직으로 개편 측면에서 이러한 움직임이 부서 설치와 업무 분리의 측면에만 한정되어 있어, 교육과정 이수 지도를 위한 조직의 구성과 담임제도 개편 등 전면적인 학교 조직 개편이 필요하다고 볼 수 있다.

〈표 13〉 전주고등학교 2024학년도 교원 업무분장 중 고교학점제 관련 업무

| 부서 | 연번 | 담당 업무 | 담당 교사 | 업무 내용 |
|-------|----|-----------------|-------|--|
| 교육과정부 | 1 | 부장/기획 | 한미희 | <ul style="list-style-type: none"> ■ 고교학점제 연구학교 기획·추진 ■ 고교학점제 관련 목적사업 기획·추진 ■ 교과특성화 학교 및 교과교실제 사업 기획·추진 ■ 학교 교육과정 편성·운영 ■ NEIS 편제 및 과목개설 ■ 온라인 공동교육과정 거점센터 운영 추진·기획 ■ 온라인 스튜디오 및 거점센터 관리 ■ 이동수업 분반 편성 및 관리 |
| | 2 | 고교학점제 | 이경희 | <ul style="list-style-type: none"> ■ 고교학점제 준비학교 운영 ■ 학생 학업 및 진로 설계 프로그램 기획·운영 ■ 학생 과목 선택에 따른 교과서 선택 통계 조사 ■ 이동 수업 분반 편성 및 관리 지원 ■ 관련 목적사업 운영 지원 |
| | 3 | 온라인 공동교육과정 거점센터 | 이솔 | <ul style="list-style-type: none"> ■ 온라인 공동교육과정 거점센터 운영 지원 ■ 온라인 공동교육과정 플랫폼 관리 ■ 온라인 스튜디오 관리 ■ 교실온도 관리 ■ 공동교육과정 협력 교사 ■ 관련 목적사업 운영 지원 |

또한, 2020학년도부터 기초 및 탐구 교과 영역 이외의 교과 영역 및 교과(군)에서도 학교 교육과정 편제 및 개설 과목을 확대해가고 있는데, 교과별 교원 정원이 과거의 국어, 수학, 영어, 과학, 사회 교과 중심으로 배치되어 있어 이외의 과목 개설 시 순회 교사 지원 요청이나 계약제 교원 채용 등을 통해 해결해야 하는 어려움이 따른다. 2023학년도부터는 전체 교과 이수 학점이 감축 조정됨에 따라 국어, 수학, 영어 교과 교원의 시수가 점진적으로 줄어들 예정으로 교과별 교원 정원의 조정이 필요한 시점이라고 볼 수 있다.

〈표 14〉 전주고등학교 2024학년도 교과별 교원 정원

| 구분 | 국어 | 수학 | 영어 | 사회 | 과학 | 체육 | 음악 | 미술 | 한문 | 중국어 | 일본어 | 정보 | 사서 | 상담 | 특수 | 보건 | 영양 | 계 |
|----|----|----|----|----|----|----|----|----|----|-----|-----|----|----|----|----|----|----|----|
| 계 | 11 | 12 | 10 | 13 | 12 | 5 | 2 | 2 | 1 | 1 | 1 | 2 | 1 | 1 | 2 | 2 | 1 | 79 |

3. 교육과정

고교학점제 선도학교로 지정된 이래 학생들의 다양한 과목 선택 수요를 학교 교육과정에 반영하여 점진적으로 학생 과목 선택권을 보장하는 방향으로 학교 교육과정을 개편해왔다. 2021학년도 입학생 교육과정부터는 개방형으로 학생들이 문·이과에 따른 학급 구분 없이 자유로운 선택이 가능하도록 교육과정을 편성·운영하고 있으며, 선택 영역의 범위와 선택 영역 내에 편성된 과목을 꾸준히 확장해 왔다. 또한, 2023학년도 입학생 교육과정부터는 과학·사회 교과의 선택 영역 과목을 종전의 학년제 편성 방식에서 학기제 편성 방식으로 전환하며 학생들의 학습 부담을 최소화하고 희망 진로 변경에 따른 선택과목 변경 요구를 충족하고자 노력해왔다.

다만, 학교 교육과정 내에 학기제 및 학년제 편성 과목이 혼재되어 있고, 기초 교과 영역 과목의 경우에는 학교 지정으로 편성된 과목의 수가 많고, 그 선택 영역이 일부 교과 및 일부 학년에만 편성되어 있어 학생들의 개별 특성에 따른 과목 선택이 제한적으로 이루어질 수밖에 없다는 점이 있다.

〈표 15〉 전주고등학교 2023학년도 입학생 교육과정 편성표

| 1학년 | | | | | | |
|-----|-------|-----------|----------|------|-------|-----|
| 구분 | 교과 영역 | 교과 (군) | 과목 | 선택 수 | 이수 단위 | |
| | | | | | 1학기 | 2학기 |
| 지정 | 기초 | 국어 | 국어 | | 4 | 4 |
| | | 수학 | 수학 | | 4 | 4 |
| | | 영어 | 영어 | | 4 | 4 |
| | | 한국사 | 한국사 | | 3 | 3 |
| | 탐구 | 사회 | 통합사회 | | 3 | 3 |
| | | 과학 | 통합과학 | | 3 | 3 |
| | | 과학 | 과학탐구 실험 | | 1 | 1 |
| | 체육·예술 | 체육 | 체육 | | 2 | 2 |
| | | 예술 | 음악 | | 2 | 2 |
| | 생활·교양 | 교양 | 진로와 직업 | | 1 | 1 |
| 선택1 | 생활·교양 | 기술·가정, 한문 | 정보, 한문 I | 1 | 3 | |
| 선택2 | 생활·교양 | 기술·가정, 한문 | 정보, 한문 I | 1 | | 3 |
| 소계 | | | | | 29 | 29 |

| 2학년 | | | | | | |
|------|-------|----------------------|---|------|-------|-----|
| 구분 | 교과 영역 | 교과 (군) | 과목 | 선택 수 | 이수 단위 | |
| | | | | | 1학기 | 2학기 |
| 지정 | 기초 | 국어 | 문학 | | 4 | |
| | | 수학 | 수학 I | | 3 | |
| | | 영어 | 영어 I | | 4 | |
| | | | 영어 II | | | 4 |
| 지정 | 체육·예술 | 체육 | 운동과 건강 | | 2 | 2 |
| | | 예술 | 미술 | | 2 | 2 |
| 선택3 | 기초 | 수학 | 수학 II, 수학과제 탐구 | 1 | 3 | |
| 선택4 | 기초 | 국어 | 화법과 작문, 언어와 매체 | 1 | | 4 |
| 선택5 | 기초 | 수학 | 수학 II, 미적분, 확률과 통계, 수학과제 탐구 | 2 | | 3 |
| 선택6 | 탐구 | 사회, 과학 | 세계지리, 세계사, 정치와 법, 사회·문화, 생활과 윤리, 물리학 I, 화학 I, 지구과학 I, 생명과학 I | 2 | 4 | |
| 선택7 | 탐구 | 사회, 과학 | 한국지리, 동아시아사, 경제, 사회·문화, 생활과 윤리, 물리학 I, 화학 I, 지구과학 I, 생명과학 I | 2 | | 4 |
| 선택8 | 체육·예술 | 예술 | 음악 감상과 비평, 미술 창작 | 1 | 1 | 1 |
| 선택9 | 생활·교양 | 제2외국어 | 일본어 I, 중국어 I, 독일어 I | 1 | 2 | 2 |
| 소계 | | | | | 29 | 29 |
| 3학년 | | | | | | |
| 구분 | 교과 영역 | 교과 (군) | 과목 | 선택 수 | 이수 단위 | |
| | | | | | 1학기 | 2학기 |
| 지정 | 체육·예술 | 체육 | 스포츠 생활 | | 1 | 1 |
| 선택10 | 기초 | 국어, 수학, 영어 | 독서, 고전읽기, 수학적 사고와 통계, 수학적 사고와 적분, 영어 회화, 영어 독해와 작문 | 3 | 4 | |
| 선택11 | 기초 | 국어, 수학, 영어, | 심화국어, 현대문학 감상, 수학적 사고와 통계, 수학적 사고와 적분, 진로 영어, 영미 문학 읽기 | 3 | | 4 |
| 선택12 | 생활·교양 | 국어, 수학, 영어, | 현대 국어 문법의 이해, 고전문학 감상, 기하, 경제수학, 심화 수학 I, 영어권 문화, 심화 영어 독해 I | 1 | 2 | 2 |
| 선택13 | 탐구 | 사회, 과학 | 윤리와 사상, 사회문제 탐구, 지역 이해, 현대 세계의 변화 물리학 II, 화학 II, 생명과학 II, 지구과학 II | 2 | 3 | 3 |
| 선택14 | 탐구 | 사회, 과학 | 고전과 윤리, 여행 지리, 국제 정치, 생태와 환경 고급 물리학, 고급 화학, 고급 생명과학, 고급 지구과학 | 2 | 2 | 2 |
| 선택15 | 생활·교양 | 기술·가정, 제2외국어, 한문, 교양 | 공학 일반, 창의 경영, 일본어 II, 중국어 II, 독일어 II 한문 II, 심리학, 교육학, 보건 | 2 | 2 | 2 |
| 소계 | | | | | 29 | 29 |

4. 수업

2021학년도부터 학교 교육과정 일부를 개방형으로 운영 중이며, 이에 따라 선택 영역 수업의 경우 학급 단위의 수업이 아니라 학생들이 해당 시간에 수강 신청한 과목 수업이 열리는 교실로 이동해 수강하는 이동수업의 형태로 운영되고 있다. 2024학년도 1학기 현재 2학년은 주당 교과 수업 시간 29시간 중, 25시간을 3학년은 30시간 중 21시간을 각각 이동수업 형태로 운영 중이다.

다만, 2024학년도 2학년의 경우 선택과목 수가 많은 것에 더하여 동일한 선택 과목군에서 학생 수요의 차이가 크게 나타나 분반 편성에 어려움이 발생하였고, 이를 해결하기 위한 방안으로 공강시간과 창체의 진로 시간까지 합하여 분반을 편성하게 되면서 이동수업으로 진행되는 수업 시간이 늘어나는 결과가 나타났다. 1,2학기 동시에 편성된 탐구

과목의 경우 학기 풀림 현상을 방지하기 위하여 수강 인원을 100명으로 제한하여 수강 신청을 받았다.

〈표 16〉 전주고등학교 2024학년도 2학년 1학기 이동수업 운영 현황

| 학년 | 선택 영역 | 선택 수 | 과목 | 선택자 수 | 분반 수 | 단위 수 |
|-----|-------|------|-----------|-------|------|------|
| 2학년 | 선택3 | 1 | 수학Ⅱ | 269 | 10 | 3 |
| | | | 수학과제 탐구 | 55 | 2 | 3 |
| | 선택6 | 3 | 세계지리 | 36 | 2 | 4 |
| | | | 세계사 | 51 | 2 | 4 |
| | | | 정치와 법 | 51 | 2 | 4 |
| | | | 사회·문화 | 75 | 3 | 4 |
| | | | 생활과 윤리 | 100 | 4 | 4 |
| | | | 물리학 I | 99 | 4 | 4 |
| | | | 화학 I | 64 | 3 | 4 |
| | | | 생명과학 I | 94 | 4 | 4 |
| | | | 지구과학 I | 78 | 7 | 4 |
| | 선택8 | 1 | 미술 창작 | 138 | 6 | 1 |
| | | | 음악 감상과 비평 | 186 | 6 | 1 |
| | 선택9 | 1 | 중국어 I | 68 | 4 | 2 |
| | | | 일본어 I | 256 | 9 | 2 |
| | | | 독일어 I | 19 | 1 | 2 |

5. 평가

일부 교과 영역 및 교과군의 개방형 교육과정 운영에 따라 정기고사는 학생별로 시험 시간표가 다른 형태로 운영된다. 학교 교육과정에 선택 과목으로 편성된 과목 중 지필평가를 실시하는 과목은 학생들의 이수 과목 선택 결과에 따라 모두 다르므로 동일 선택 영역의 선택 과목을 동일 시간에 배치하여 고사를 진행하는 것이 거의 불가능하다고 볼 수 있다.

전년도와 비교하여 지필평가를 실시하는 과목이 다소 줄어들긴 했으나, 정기고사 일정 이 길게 계획될 수밖에 없는 문제는 여전히 발생하고 있다. 또한 해당 과목의 지필평가 시간에 미선택자를 관리해야 하는 문제가 발생하기도 하며 과목 시험시간 내에 시험지 배부 등에 혼선을 빚는 등 개방형 교육과정 운영에 따라 해결해야 하는 평가 차원의 문제가 산재해 있다고 볼 수 있다.

〈표 17〉 전주고등학교 2024학년도 2학기 2학년 1차, 3학년 2차 고사 시간표

| 일자 | 교시 | 2학년 | 3학년 |
|------|----|--------------------|---|
| 1일 차 | 1 | 미적분 | 기하 / 심화수학 I 심화영어독해 I / 심화국어 / 현대국어문법의 이해 |
| | 2 | 사회 · 문화 | 생명과학Ⅱ |
| | 3 | 지구과학 | 윤리와 사상 / 화학Ⅱ |
| | 4 | 영어Ⅱ | 고급화학 / 여행지리 |
| 2일 차 | 1 | 물리학 I (다음공간 C실) | 세계지리 / 고급물리학 |

| | | | |
|------|---|---------------------|-------------------|
| | 2 | 생활과 윤리 | 통합수학 I /통합수학 II |
| | 3 | 확률과 통계 | 지구과학 II |
| 3일 차 | 1 | 경제 (다음공간 C실) | 동아시아사/ 물리학 II |
| | 2 | 언어와 매체/화법과 작문 | 생태와 환경 |
| | 3 | 한국지리 | 고급지구과학 |
| | 4 | 생명과학 I | 현대문학감상 |
| 4일 차 | 1 | 동아시아사 (다음공간 C실) | 고전과 윤리 (다음공간C) |
| | 2 | 독일어 I /중국어 I /일본어 I | 사회문제탐구 |
| | 3 | 수학 II | 국제정치/고급생명과학 |
| | 4 | 화학 I | 진로영어 |

또한, 2025년 도입 예정인 ‘과목이수제’의 대비 차원에서 2023년부터 책임교육의 일환으로 ‘최소 성취 수준 보장 지도’가 시행될 예정인데, 학업 성취율 미달 학생을 예상할 수 있는 진단평가와 예상 학생을 대상으로 한 단위 학교 차원의 준비 방안 마련도 시급한 실정이다.

6. 학사일정 및 일과 운영

2025년부터는 1학점의 수업량이 기존 17회에서 16회로 조정될 예정이다. 이의 대비 차원에서 2019년 「2015 교육과정」의 일부 개정에 따라 1단위 수업량 17회 중 1회를 학교에서 자율적으로 운영하도록 제시하고 있는데, 본교에서는 이러한 단위 수업량 감축 조정에 대비하여 학기 말을 활용하여 별도의 계획을 세워 학교 자율적 교육과정을 운영 중이다. 다만, 이러한 별도의 교육과정이 일회적이고 단순 행사의 성격이 강하고, 한 학기 동안의 교과 수업과 연계적인 측면을 찾기 어렵다는 점이 개선이 필요한 부분이다.

〈표 18〉 전주고등학교 2023학년도 2학기 자율적 교육과정 일정

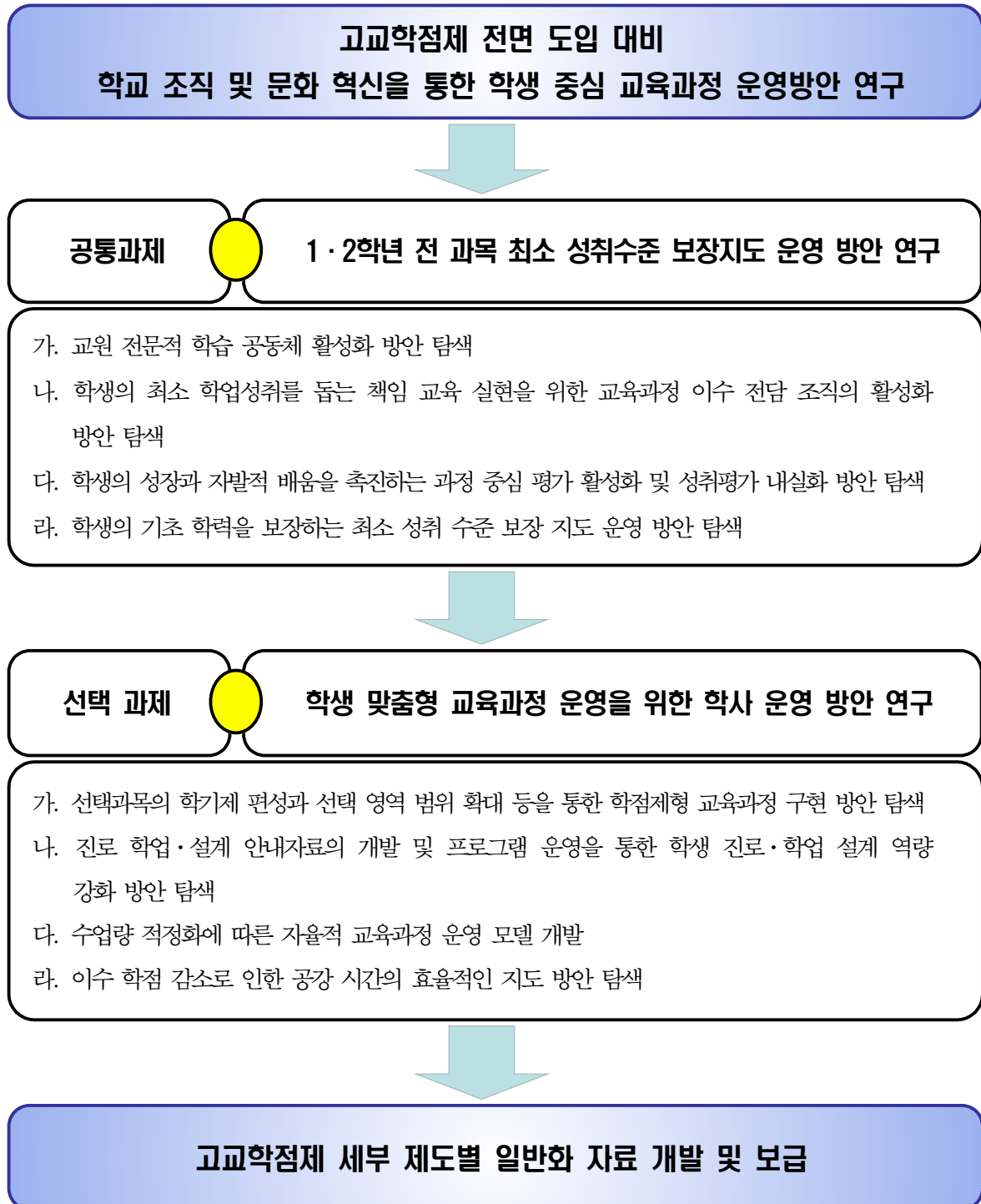
| | 1일 | | | 2일 | | | 3일 | | | 4일 | | |
|-----|--------------------------|-----|-----|--------------------------|-----|-----|--------------------------|-----|-----|----------------|-----|-----|
| | 1학년 | 2학년 | 3학년 | 1학년 | 2학년 | 3학년 | 1학년 | 2학년 | 3학년 | 1학년 | 2학년 | 3학년 |
| 1교시 | 프로젝트형/학생 선택형 프로그램 | | | | | | | | | 결과물 제작 | | |
| 2교시 | | | | | | | | | | | | |
| 3교시 | | | | | | | | | | | | |
| 4교시 | | | | | | | | | | | | |
| 5교시 | 프로젝트형 /학생 선택형 프로그램 | | | 프로젝트형 /학생 선택형 프로그램 | | | 프로젝트형 /학생 선택형 프로그램 | | | 결과물 발표 및 참관 | | |
| 6교시 | 학생회장 선거 | | | | | | | | | | | |
| 7교시 | (자율활동) | | | 동아리 활동 | | | | | | | | |

또한, 2023학년도 입학생부터는 수업량 감축에 따라, 주당 공장 수업 시간이 추가로 2시간이 더 발생하여 일주일에 3시간의 공장 시간이 발생할 예정으로, 이를 효과적으로 활용이 가능한 교육 활동 프로그램의 개발과 학생 관리 방안 마련이 필요한 실정이다.

IV. 연구과제 설정

고교학점제 연구학교 운영의 목적, 필요성, 이론적 배경, 선행사례 연구 분석, 실태 분석을 바탕으로 제도의 성공적인 교육 현장 안착을 위하여 다음과 같은 연구과제를 설정하여 추진하고자 한다.

[그림1] 연구과제 추진 체계



V. 연구의 설계

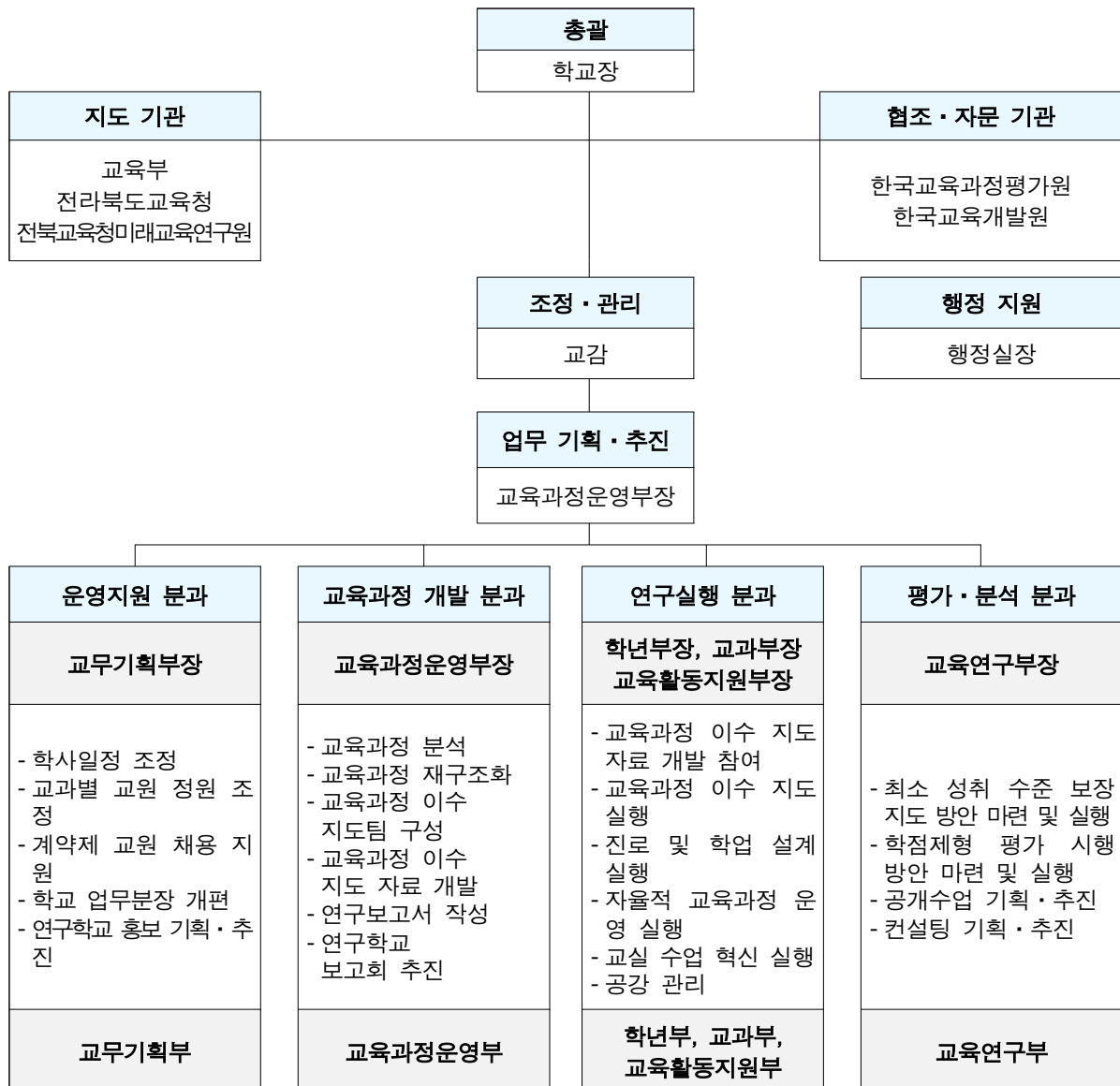
1. 연구 대상 및 기간

가. 대상: 전주고등학교 학생, 학부모, 교원

나. 기간: 2023.3.~2025.2.(2년 간)

2. 연구실행 조직

[그림 2] 연구실행 조직도



3. 연구위원 명단

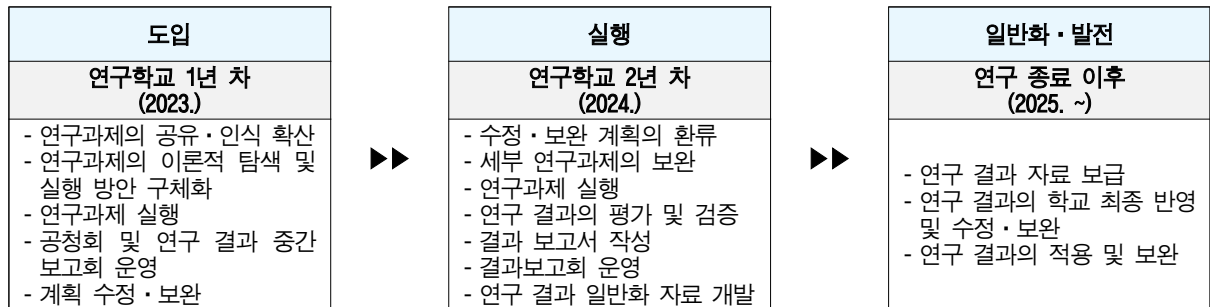
〈표 19〉 연구위원 명단

| 순 | 직급 | 소속분과 | 담당 업무 | 이름 |
|----|----|------------|------------------------|-----|
| 1 | 교감 | | 조정·관리 | ○○○ |
| 2 | 교사 | 교육과정 개발 분과 | 연구 기획·추진 | ○○○ |
| 3 | 교사 | 교육과정 개발 분과 | 연구 실행 | ○○○ |
| 4 | 교사 | 교육과정 개발 분과 | 온라인 공동교육 거점센터 운영 | ○○○ |
| 5 | 교사 | 교육과정 개발 분과 | 홍보 | ○○○ |
| 6 | 교사 | 운영지원 분과 | 운영지원 | ○○○ |
| 7 | 교사 | 운영지원 분과 | 기록 관리 | ○○○ |
| 8 | 교사 | 운영지원 분과 | 기록 관리 | ○○○ |
| 9 | 교사 | 운영지원 분과 | 이동수업 관리 | ○○○ |
| 10 | 교사 | 평가·분석 분과 | 공개수업 기획·추진 | ○○○ |
| 11 | 교사 | 평가·분석 분과 | 최소 성취 수준 보장 지도 추진 | ○○○ |
| 12 | 교사 | 평가·분석 분과 | 최소 성취 수준 보장 지도 추진 | ○○○ |
| 13 | 교사 | 평가·분석 분과 | 최소 성취 수준 보장 지도 추진 | ○○○ |
| 14 | 교사 | 연구실행분과 | 교육과정 이수 지도/수업·평가 혁신 실천 | ○○○ |
| 15 | 교사 | 연구실행분과 | 교육과정 이수 지도/수업·평가 혁신 실천 | ○○○ |
| 16 | 교사 | 연구실행분과 | 교육과정 이수 지도/수업·평가 혁신 실천 | ○○○ |
| 17 | 교사 | 연구실행분과 | 교육과정 이수 지도/수업·평가 혁신 실천 | ○○○ |
| 18 | 교사 | 연구실행분과 | 교육과정 이수 지도/수업·평가 혁신 실천 | ○○○ |
| 19 | 교사 | 연구실행분과 | 교육과정 이수 지도/수업·평가 혁신 실천 | ○○○ |
| 20 | 교사 | 연구실행분과 | 교육과정 이수 지도/수업·평가 혁신 실천 | ○○○ |
| 21 | 교사 | 연구실행분과 | 교육과정 이수 지도/수업·평가 혁신 실천 | ○○○ |
| 22 | 교사 | 연구실행분과 | 교육과정 이수 지도/수업·평가 혁신 실천 | ○○○ |
| 23 | 교사 | 연구실행분과 | 교육과정 이수 지도/수업·평가 혁신 실천 | ○○○ |
| 24 | 교사 | 연구실행분과 | 교육과정 이수 지도/수업·평가 혁신 실천 | ○○○ |
| 25 | 교사 | 연구실행분과 | 교육과정 이수 지도/수업·평가 혁신 실천 | ○○○ |
| 26 | 교사 | 연구실행분과 | 교육과정 이수 지도/수업·평가 혁신 실천 | ○○○ |
| 27 | 교사 | 연구실행분과 | 교육과정 이수 지도/수업·평가 혁신 실천 | ○○○ |
| 28 | 교사 | 연구실행분과 | 교육과정 이수 지도/수업·평가 혁신 실천 | ○○○ |
| 29 | 교사 | 연구실행분과 | 교육과정 이수 지도/수업·평가 혁신 실천 | ○○○ |
| 30 | 교사 | 연구실행분과 | 교육과정 이수 지도/수업·평가 혁신 실천 | ○○○ |
| 31 | 교사 | 연구실행분과 | 교육과정 이수 지도/수업·평가 혁신 실천 | ○○○ |
| 32 | 교사 | 연구실행분과 | 교육과정 이수 지도/수업·평가 혁신 실천 | ○○○ |
| 33 | 교사 | 연구실행분과 | 교육과정 이수 지도/수업·평가 혁신 실천 | ○○○ |
| 34 | 교사 | 연구실행분과 | 교육과정 이수 지도/수업·평가 혁신 실천 | ○○○ |
| 35 | 교사 | 연구실행분과 | 교육과정 이수 지도/수업·평가 혁신 실천 | ○○○ |
| 36 | 교사 | 연구실행분과 | 교육과정 이수 지도/수업·평가 혁신 실천 | ○○○ |
| 37 | 교사 | 연구실행분과 | 교육과정 이수 지도/수업·평가 혁신 실천 | ○○○ |
| 38 | 교사 | 연구실행분과 | 교육과정 이수 지도/수업·평가 혁신 실천 | ○○○ |

4. 연구추진 일정

가. 연구실행 중·장기 계획

<표 20> 연구실행 중·장기 계획



나. 2개년 연구 추진계획

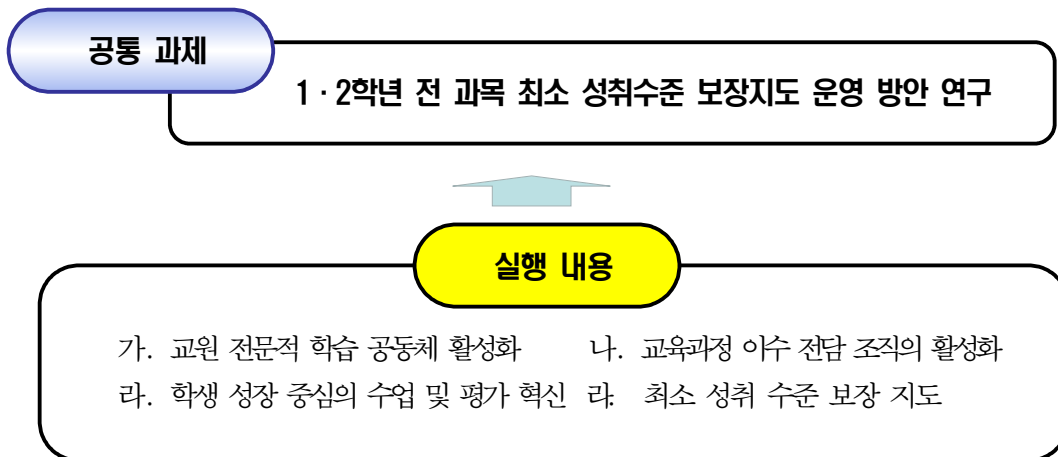
<표 21> 연구추진 절차

| 구분 | 단계 | 절차 | 내용 | 월별 추진사항 | | | | | | | | | | | |
|--------------------|----------------|-------------------|---------------------|---------|---|---|---|---|---|---|----|----|----|---|---|
| | | | | 3 | 4 | 5 | 6 | 7 | 8 | 9 | 10 | 11 | 12 | 1 | 2 |
| 1차 년도 ('23) | 기반 조성 | 계획 수립 | - 연구계획서 작성 | | | | | | | | | | | | |
| | | | - 연구학교 운영 홍보 | | | | | | | | | | | | |
| | 연구 과제 추진 | 과제1 | - 학교 규정 정비 | | | | | | | | | | | | |
| | | | - 학교 조직 및 업무 개편 | | | | | | | | | | | | |
| | | | - 담임제도 개편 방안 탐색 | | | | | | | | | | | | |
| | | | - 학교 경계 확장 방안 탐색 | | | | | | | | | | | | |
| | | 과제2 | - 학교 교육과정 다양화·특성화 | | | | | | | | | | | | |
| | | | - 학점제형 교육과정 편성 | | | | | | | | | | | | |
| | | | - 진로·학업 설계 역량 강화 | | | | | | | | | | | | |
| | | 과제3 | - 자율적 교육과정 개발 | | | | | | | | | | | | |
| | | | - 전문적 학습공동체 활성화 | | | | | | | | | | | | |
| | | | - 이동수업·정기고사 내실화 | | | | | | | | | | | | |
| | 평가 | 분석· 평가 | - 평가 내실화 | | | | | | | | | | | | |
| | | | - 최소 성취 수준 보장 지도 | | | | | | | | | | | | |
| | | 과제 수정 | - 운영 결과 자료 정리·분석 | | | | | | | | | | | | |
| | | | - 운영 결과 평가 및 성찰 | | | | | | | | | | | | |
| | | 일반화 · 환류 | - 운영과제 중간 분석 | | | | | | | | | | | | |
| | | | - 운영과제 수정 | | | | | | | | | | | | |
| 2차 년도 ('24) | 계획 수정 보완 | 2차 년도 계획 준비 | - 연구학교 보고회 | | | | | | | | | | | | |
| | | | - 후속 연구 및 일반화 자료 도출 | | | | | | | | | | | | |
| | | | - 평가 결과의 환류 | | | | | | | | | | | | |
| | 실행 및 심화 | 과제 실행 | - 계획 수정 및 보완 | | | | | | | | | | | | |
| | | | - 관련 자료 탐색·수집·분석 | | | | | | | | | | | | |
| | | | - 문헌 및 선행연구 분석 | | | | | | | | | | | | |
| | 종합 평가 | 결과 분석 및 일반화 | - 2년 차 연구계획서 작성 | | | | | | | | | | | | |
| | | | - 연구과제의 심화 | | | | | | | | | | | | |
| | | | - 결과 평가 및 검증 | | | | | | | | | | | | |
| | | | - 결과 분석 및 보고서 작성 | | | | | | | | | | | | |
| | | | - 연구 결과보고회 개최 | | | | | | | | | | | | |
| | | | - 일반화 자료 개발·보급 | | | | | | | | | | | | |
| | | | - 연구 결과 환류 | | | | | | | | | | | | |

VI. 연구과제 실행

1. 공통 과제의 실행

[그림 3] 공통 과제의 실행 체계



가. 교원 전문적 학습 공동체 활성화

수업과 평가에서 LMS와 메타버스 등 에듀테크의 활용 빈도를 확대하여 새로운 매체에 익숙한 학생들의 학습 참여도를 높여 학생 활동 중심의 교실 혁명을 실천하고, 교원과 학생 등 구성원들이 언제, 어디서나 교수-학습에 참여할 수 있는 새로운 형태의 미래 교육환경을 조성하기 위하여 교원 전문적 학습공동체를 구성·운영하였다. 교원 전문적 학습공동체는 크게 학년부와 교과부, 그리고 학습공동체 동아리 등 3개의 주제 아래 12개의 소모임으로 구성되었다.

<표 22> 2024학년도 교원 전문적 학습공동체 구성 현황

| 구분 | 동아리명 | 활동 내용 | 인원 |
|-----------------------|--------|---|----|
| 진로 진학 학년 동아리 | 다올 | - 학생선택 중심 교육과정과 고교학점제 관련 이해 증진 - 진로상담 역량 및 과목 선택 상담 역량 증진 | 13 |
| | 꿈길 | - 학생 생활지도 및 진학 지도, 독서 토론 - 고교학점제 시행에 따른 학생의 안정적 과목 선택 방법 협의 | 13 |
| | 복적복적 | - 학생 생활지도 및 진학 지도, 독서 토론 - 대입 전형의 이해와 대입 지원 전략 분석 및 발표 | 13 |
| 교육과정 및 수업, 평가 | JIB | - IB 교육과정 관련 독서 토론 - IB 교육과정의 이해와 탐구 및 토의 - IB 교육과정 운영 지역 학교 답사 | 16 |
| | J.C | - 학생 학습 동기 고취, 학력 향상 프로그램 논의 - 수업, 평가의 유기적, 합리적 연계 방안 구상 | 9 |
| | 담다: 활동 | - 생활기록부 기록 및 활용 지원 - 활동 주제, 방법 등의 준비-실행-결과 단계 과정 공유 및 실천 - 학생 참여와 협력 강화 방안 탐구 | 9 |

| | | | |
|-----------------|-------------------|---|----|
| 교과 학습 동아리 | 거멀못 | - 역사, 고전, 문학 등 인문 사회학 관련 독서 토론 - 최소 성취 수준 보장 지도 운영 방향 탐구 및 토의 - 함께하는 문학 기행 및 향토 문학 관련 지역 답사 | 11 |
| | 영어 수업 나눔 | - 영어 교과의 수업 나눔을 통한 교수·학습 활동 방법 구안 - 자율적 교육과정 교과 융합 주제 교육과정 구안 | 5 |
| | English In Life | - 영어 원서 읽기 및 수업 활용 방안 토의 - 소통 참여 능력/창의적 문제 해결 능력 함양 | 10 |
| | 차이나는 사이언스 | - 인문 소양과 과학지식 융합과학 글쓰기 연구 - 과학 체험활동 및 융합 수업 활동 자료 연구 | 13 |
| | 교육학습 방법개선 | - 교육과정 성취 수준을 이해하고 다양한 수업활동 및 매체를 통해 성취수준에 도달하기 위한 수업 방안 마련 - 일반사회, 역사, 윤리, 지리 교과 간 융합적 수업 방안을 구상하여 사회과 협력학습 체제 구성 | 12 |
| | 노송 생활체육 연구회 | - 학생들의 생활체육 활성화를 위해 다양한 스포츠 활동에 참여해보고 각 교과와 연계하여 지도 - 사회에 나가서 1인 1종목 실천을 통해 학생의 심신을 단련하고 생활 체육 활성화에 기여 | 12 |

특히, ‘24학년도 학사일정 수립 계획에 ‘배움과 성장의 날’과 ‘교직원 워크숍’ 등 교원 전문적 학습공동체 운영계획을 반영하여 교원 간 협의와 공동 연구를 정례화하였다.

<표 23> 2024학년도 교원 전문적 학습공동체 활동 운영 현황

| 학기 | 일자(요일) | 내용 |
|----|--|------------------------|
| 1 | 3.27.(수), 4.17.(수), 5.29.(수), 6.26.(수) | 배움과 성장의 날(연수 및 동아리 활동) |
| | 7.5.(금)~7.6.(토) | 교직원 워크숍 |
| 2 | 8.14.(수), 9.25.(수), 10.30.(수), 11.27.(수) | 배움과 성장의 날(연수 및 동아리 활동) |
| | 12.13.(금)~12.14.(토) | 교직원 워크숍 |
| | *25.2.10.(수)~2.14.(금) | 새학년 교육과정 세움 워크숍 |

[그림 4] 배움과 성장의 날 운영



또한, 교원 전문적 학습공동체 활동의 결과를 바탕으로 에듀테크를 활용한 수업 모형을 개발하여 교실 혁명을 실천하고, 이의 결과를 ‘실증수업 공개의 날’ 운영(총 2차)을 통하여 전주 지역 관내 중·고등학교 교원과 공유하는 자리를 마련하였다.

<표 24> 2024학년도 실증수업 운영 현황

| 번호 | 일시 | 과목명 | 주제 | 교사명 | 장소 | 교시 |
|----|-------|----------------|---|-----|---------|-----|
| 1 | 6.11. | 국어 | 음운 변동과 한글 맞춤법 | 곽○○ | 1-3 | 1교시 |
| 2 | 6.11. | 국어 | 음운변동과 한글 맞춤법 | 박○○ | 1-10 | 1교시 |
| 3 | 6.11. | 영어 I | 심화 독해 | 손○○ | 2-9 | 1교시 |
| 4 | 6.11. | 영어 I | 심화 독해 | 임○○ | 2-3 | 1교시 |
| 5 | 6.11. | 통합수학 I | 도함수의 활용 | 한○ | 3-5 | 1교시 |
| 6 | 6.11. | 체육 | 전방회전낙법 | 김○○ | 유도장 | 2교시 |
| 7 | 6.11. | 음악 | 슈베르트 5중주 (송어) | 나○○ | 음악실 | 2교시 |
| 8 | 6.11. | 국어(특수) | 사건의 차례 알기 | 모○○ | 통합교육지원2 | 2교시 |
| 9 | 6.11. | 수학 I | 수열의 합 | 심○○ | 2-8 | 2교시 |
| 10 | 6.11. | 스포츠 생활 | 1회선 1도약, 1회선 2도약 | 임○○ | 3-9 | 2교시 |
| 11 | 6.11. | 수학Ⅱ | 다항함수의 적분법 | 정○○ | 2-2 | 2교시 |
| 12 | 6.11. | 통합수학Ⅱ | 등차수열과 등비수열 | 조○○ | 3-12 | 2교시 |
| 13 | 6.11. | 진로와 직업 | 제빵과정 알기 | 황○○ | 통합교육지원1 | 2교시 |
| 14 | 6.11. | 윤리와 사상 | 주체적 결단과 실존 | 고○○ | 3-4 | 3교시 |
| 15 | 6.11. | 심화국어 | 비판적 사고와 문제 해결 | 김○○ | 3-1 | 3교시 |
| 16 | 6.11. | 인공지능 기초 | 데이터의 속성과 시각화 | 박○○ | 사이교실 | 3교시 |
| 17 | 6.11. | 고급 물리학 | 전자기유도 | 이○○ | 3-7 | 3교시 |
| 18 | 6.11. | 세계사 | 1, 2차 세계대전 | 정○○ | 커리어존 | 3교시 |
| 19 | 6.11. | 운동과 건강 | 운동과체력증진(농구) | 정○○ | 2-7 | 3교시 |
| 20 | 6.11. | 교육학 | 교육과 자아실현 | 조○○ | 다음C | 3교시 |
| 21 | 6.11. | 세계지리 | 사하라 이남 아프리카와 중남부아메리카 | 최○○ | 3-3 | 3교시 |
| 22 | 6.11. | 정치와 법 | 범죄와 형벌 | 허○○ | 2-9 | 3교시 |
| 23 | 6.11. | 통합사회 | 기후와 인간 생활 | 김○○ | 1-8 | 4교시 |
| 24 | 6.11. | 심리학 | 심리검사 | 박○○ | 3-12 | 4교시 |
| 25 | 6.11. | 생명과학 I | 방형구법을 이용해 식물 군집의 우점종 결정하기 | 소○○ | 물리학실험실 | 4교시 |
| 26 | 6.11. | 독서 | 고전 산문의 이해와 감상 | 이○○ | 3-5 | 4교시 |
| 27 | 6.11. | 통합수학Ⅱ | 부정적분과 정적분 | 이○ | 3-2 | 4교시 |
| 28 | 6.11. | 현대국어 문법의 이해 | 한글맞춤법(접미사가 붙어서 된 말) | 김○○ | 3-7 | 5교시 |
| 29 | 6.11. | 화학Ⅱ | 화합 평형 | 김○○ | 3-12 | 5교시 |
| 30 | 6.11. | 수학Ⅱ | 정적분의 넓이 | 김○○ | 2-8 | 5교시 |
| 31 | 6.11. | 기하 | 삼수선의 정리 | 나○○ | 3-8 | 5교시 |
| 32 | 6.11. | 수학 I | 등차수열과 등비수열 | 박○○ | 수학실 | 5교시 |
| 33 | 6.11. | 문학 | 한국문학의 특징과 감상 | 서○○ | 2-7 | 5교시 |
| 34 | 6.11. | 영어 독해와 작문 | 인공지능, 게임 속 물리학 법칙 | 장○○ | 3-11 | 5교시 |
| 35 | 6.11. | 영어 독해와 작문 | Strategic Reading by Rhetorical analysis | 박○○ | 3-10 | 6교시 |
| 36 | 6.11. | 동아시아사 | 동아시아 서민 문화의 발달 및 주제 탐구 발표 | 이○○ | 3-6 | 6교시 |
| 37 | 6.11. | 영어 | 4.Toward a better world | 최○○ | 1-1 | 6교시 |
| 38 | 6.11. | 문학 | 한국 문학의 특징과 감상 | 최○○ | 2-7 | 6교시 |
| 39 | 6.11. | 영어 독해와 작문 | 글의 흐름 파악하기 | 강○○ | 3-7 | 7교시 |
| 40 | 6.11. | 문학 | 한국 문학의 특징과 감상 | 김○○ | 2-1 | 7교시 |
| 41 | 6.11. | 세계 지리 | 세계의 인문환경과 인문 경관 | 박○○ | 2-11 | 7교시 |
| 42 | 6.11. | 윤리와 사상 | 자연을 바라보는 동서양의 관점 | 성○○ | 2-10 | 7교시 |
| 43 | 6.11. | 영어 I | 심화 독해 | 신○○ | 2-7 | 7교시 |
| 44 | 6.11. | 영어 독해와 작문 | 부모의 상황 대처법과 자녀의 자존감 | 이○○ | 3-9 | 7교시 |
| 45 | 6.11. | 물리Ⅱ | 상호유도 | 이○○ | 3-4 | 7교시 |
| 46 | 6.11. | 통합사회 | 시장 참여자들의 바람직한 역할 | 이○○ | 1-11 | 7교시 |

| | | | | | | |
|----|-------|---------|----------------------------|-----|-------|-----|
| 47 | 6.11. | 통합과학 | 지구 시스템의 구성요소 | 전○○ | 1-10 | 7교시 |
| 48 | 6.11. | 한국사 | 문호 개방과 개화 정책의 추진 | 조○○ | 1-6 | 7교시 |
| 49 | 6.11. | 지구과학Ⅱ | 대기의 운동 | 최○○ | 유벤티스 | 7교시 |
| 50 | 6.11. | 독서 | 고전 산문의 이해와 감상 | 홍○○ | 3-10 | 7교시 |
| 51 | 10.21 | 통합사회 | 문화 변동의 양상 | 김○○ | 1-5 | 1교시 |
| 52 | 10.21 | 체육 | 야구 내야 수비의 연결 | 최○○ | 1-3 | 1교시 |
| 53 | 10.21 | 수학 | 유리함수와 무리함수 | 홍○○ | 1-8 | 1교시 |
| 54 | 10.21 | 현대문학과감상 | 실전 모의고사 풀이 및 해설 | 권○○ | 3-12 | 2교시 |
| 55 | 10.21 | 음악 | 오케스트라 | 김○○ | 음악실 | 2교시 |
| 56 | 10.21 | 영어 | 7. Finding Out the Wonders | 박○○ | 1-11 | 2교시 |
| 57 | 10.21 | 사회문화 | 문화 변동의 요인과 양상 | 이○○ | 2-5 | 2교시 |
| 58 | 10.21 | 보건 | 마약류 및 약물오남용 예방교육 | 이○○ | 다음B | 2교시 |
| 59 | 10.21 | 진로 | 균형잡힌 식습관과 에너지 대사 | 김○○ | 3-5 | 3교시 |
| 60 | 10.21 | 한문1 | 공자와 논어 | 배○○ | 1-7 | 3교시 |
| 61 | 10.21 | 미술창작 | 캐릭터 디자인(디지털드로잉) | 양○○ | 사이학교 | 3교시 |
| 62 | 10.21 | 국어 | 작품을 감상하는 눈 | 이○○ | 1-6 | 3교시 |
| 63 | 10.21 | 보건 | 알코올 오남용 예방교육 | 이○○ | 다음B | 3교시 |
| 64 | 10.21 | 한국사 | 전시 동원 체제와 민중의 삶 | 이○○ | 1-2 | 3교시 |
| 65 | 10.21 | 수학 | 유리함수와 무리함수 | 전○○ | 1-5 | 3교시 |
| 66 | 10.21 | 수학 | 유리함수와 무리함수 | 박○○ | 1-3 | 4교시 |
| 67 | 10.21 | 운동과 건강 | 농구의 경기 기본기능 | 소○○ | 운동장 | 4교시 |
| 68 | 10.21 | 정보 | 자료의 수집과 분석 | 운○○ | 컴퓨터실 | 4교시 |
| 69 | 10.21 | 지구과학1 | H-R도와 별의 종류 | 전○○ | 2-9 | 4교시 |
| 70 | 10.21 | 통합과학 | 산과 염기 | 박○○ | 1-5 | 5교시 |
| 71 | 10.21 | 일본어1 | 동사의 활용 | 신○○ | 다음공간A | 5교시 |
| 72 | 10.21 | 수학2 | 함수의 그래프 | 이○○ | 2-2 | 5교시 |
| 73 | 10.21 | 통합과학 | 생태계 구성 요소와 환경 | 이○ | 1-8 | 5교시 |
| 74 | 10.21 | 물리학1 | 전자기유도 | 이○○ | 2-6 | 5교시 |
| 75 | 10.21 | 영어 | 7. Finding Out the Wonders | 임○○ | 1-7 | 5교시 |
| 76 | 10.21 | 생명과학Ⅱ | 유전자 발현 조절 | 한○○ | 유벤티스실 | 5교시 |
| 77 | 10.21 | 화학Ⅰ | 분자의 구조 | 홍○○ | 2-11 | 5교시 |
| 78 | 10.21 | 미술 | 감상 (미술과 관련된 융합 세계 찾기) | 강○○ | 미술2실 | 6교시 |
| 79 | 10.21 | 중국어1 | 길 묻기 표현 | 신○○ | 2-5 | 6교시 |

[그림 5] 연구학교 실증수업 공개의 날



<표 25> 실증 수업 본시 교수·학습 과정안

| (세계지리) 본시 교수·학습 과정안 | | | | | |
|---------------------|--|--|-----------|--|-----|
| 수업일시 | 2024년 6월 11일(화) (7)교시 | | 지도교사 | | 박○○ |
| 학습단원 | VIII. 평화와 공존의 세계 | 대상 | 2-E(2-11) | 차시 | 2/3 |
| 학습목표 | <ul style="list-style-type: none"> • 지구적 환경문제의 현황과 원인에 대해 설명할 수 있다. • 지구적 환경문제에 대한 해결책을 다양한 차원에서 제시하고 실천할 수 있다. | | | | |
| 학습과정 | 교수·학습 활동 | | 시간 (분) | 자료 및 유의점 | |
| | 교 사 | 학 생 | | | |
| 도입 | ▶ 지구적 차원에서 문순기후의 변화가 우리 삶에 어떠한 영향을 줄 것인지 영상을 통해 동기를 유발한다. | ▶ 문순기후의 기후변화가 왜 중요한지에 대해 발표한다. | 5분 | 유튜브 ‘문순기후는 무엇일까?’ 시청 | |
| 전개 | <p>▶ 문순기후의 특성과 그에 따른 인간생활에의 영향에 대해서 카훗퀴즈를 통해 다시 상기한다.</p> <p>▶ 문순기후</p> <ul style="list-style-type: none"> - 계절풍을 기반으로 여름과 겨울사이에 특성과 풍향이 다른 문순지역의 자연환경적인 특징이 이 지역의 사람들의 삶(특히 주생활과 식생활)에 어떤 영향력을 미쳤는지 지도를 통해 안내한다. - 문순기후를 바탕으로 잘 자라는 ‘쌀’ 작물의 분포를 토대로 문순기후지역의 인구분포를 설명한다. <p>▶ 지구온난화</p> <ul style="list-style-type: none"> - 지구온난화가 발생하는 원인에 대해 설명한다. - 지구온난화가 가져오는 기후변화가 지구상에 미치는 영향력, 특히 문순기후지역에 미치는 영향력에 대해 발표를 진행한다. - 앞으로의 기후변화와 관련하여 어떠한 노력들을 할 수 있을지 다양한 차원에서의 노력들을 살펴보고 발표하도록 한다. | <p>▶ 문순기후의 특징</p> <p>이 이 지역의 의 식주에 미친 영향력과 인구 분포의 특징에 대해 이해한다.</p> <p>▶ 학생발표</p> <ul style="list-style-type: none"> - 문순기후지역에서의 지구온난화 변화가 가져오는 문제점에 대해 발표한다. - 기후변화와 관련한 다양한 차원의 노력들에 대해 발표한다. | 40분 | <p>▶ 문순기후의 기후 특성과 인문환경 특성 사진 제시</p> <p>▶ 전지구적차원에서 발생하는 지구온난화의 문제가 왜 특별히 문 순 기 후 에 서 더 중요한지에 대해 초점을 두어 안내하기</p> | |
| 정리 및 평가 | <p>▶ 문순기후에서의 기후변화가 왜 중요한지 다시 한번 정리한다.</p> <p>▶ 다음 시간에는 다른 형태의 기후변화의 문제에 대해 다룰것임을 안내한다.</p> | ▶ 카훗을 통해 오늘 학습한 내용을 정리한다. | 5분 | | |

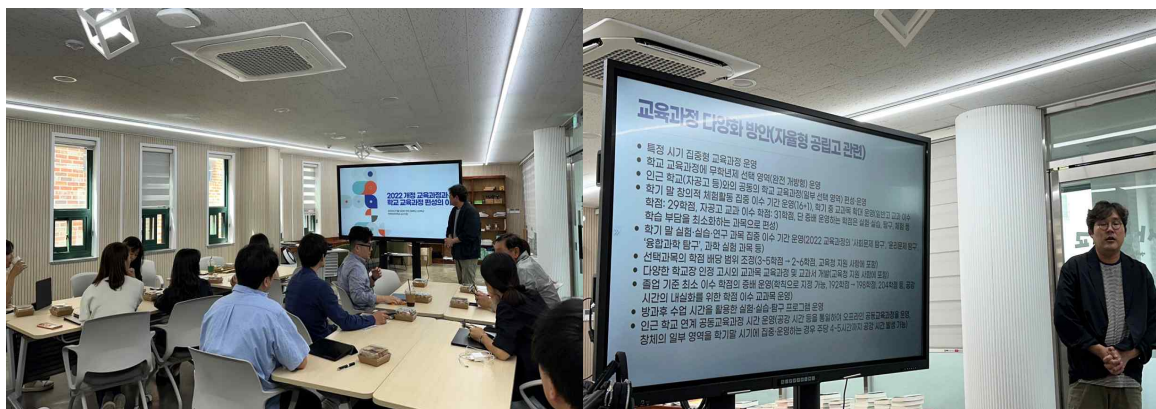
나. 교육과정 이수 전담 조직의 활성화

교육과정 이수 전담 조직의 활성화는 학생들이 다양한 학습 선택권을 바탕으로 자신에게 맞는 학습 경로를 설정하고 이수할 수 있도록 지원하는 중요한 체계로 이를 활성화하기 위해서 협업 체계를 바탕으로 한 교사의 전문성 강화와 학생 맞춤형 학습 지원 체계를 구축하기 위해 노력하였다. 이를 위해 고교학점제와 관련된 교육과정, 학사 운영, 진로 지도 등을 다루는 전문 연수를 제공하여 교사들의 역량을 강화시키기 위해 노력하였으며 다양한 구성원을 대상으로 연수를 실시하여 교육과정 이수지도팀의 경계를 확장시키기 위해 노력하였다. 또한 그 역할을 명료화하여 학생들이 자신의 진로를 구체화하는 진로 설계 지도와 자신에게 필요한 과목을 선택하는 학업 설계 지도, 자신이 선택한 과목을 성공적으로 이수하도록 지원하는 진로·학업 설계 지도 체계를 마련하였다. 학교 교육과정 이수 지도팀은 교감과 교육과정부장, 교육연구부장, 1·2학년부장, 교과별 대표로 구성되었으며, 구성원별 역할은 다음과 같다.

<표 26> 2024학년도 학교 교육과정 이수 지도팀 구성 및 역할

| 담당 업무 | 역할 | 비고 |
|------------|---|-----|
| 교감 | 교육과정 이수 지도 총괄 | |
| 교육과정부장 | 교육과정 이수 지도 기획·운영 | |
| 교육연구부장 | 최소 성취 수준 보장 지도 기획·운영 | |
| 1·2학년부장 | 교육과정 이수 지도 운영지원 | 학년부 |
| 국어 교과부장 | 교육과정 이수 지도 실행 - 진로·학업 설계 지원 자료 개발 및 프로그램 운영 - 수요조사 및 수강 신청 운영·지도 - 수업 및 평가 방법 개선 - 최소 성취 수준 보장 지도 실행 - 과목 선택 안내서 및 영상 제작 - 기타 고교학점제 운영에 따른 학생 지도 실행 | 교과부 |
| 수학 교과부장 | | |
| 영어 교과부장 | | |
| 과학 교과부장 | | |
| 사회 교과부장 | | |
| 체육 교과부장 | | |
| 예술 교과부장 | | |
| 생활·교양 교과부장 | | |

[그림 6] 교사 대상 2022 개정교육과정 연수



[그림 7] 교사 대상 진로 학업 설계 역량 강화 연수



교육과정 이수 지도탐을 중심으로 학생들에게 과목 선택을 돕기 위한 안내 영상을 자체 제작하여 높은 호응을 얻었다. 이번 영상에는 각 교과군 별 선택과목 안내, 교과 내용의 구성, 성적 산출 방식, 과목의 위계 등이 포함되어 있으며, 교사들의 자발적인 참여에 의해서 완성도 높은 안내 자료가 제작되었다. 교육과정 박람회를 비롯하여 선택 과목 안내 및 진로·학업 설계 주간을 운영하여 학생들에게 자신의 진로를 바탕으로 충분히 과목을 탐색하고 선택할 수 있는 자료로 활용되었다. 1학년을 대상으로 진로 학업 설계에 대한 전달 연수를 진행한 뒤 영상을 시청하게 함으로써 교육과정에 대한 이해도를 한층 높일 수 있었으며, 담임 교사들의 타 교과에 대한 이해도가 향상되어 학생 상담이 원활하게 진행되었다.

[그림 8] 2025학년도 과목 선택 안내 영상 제작



다. 학생 성장 중심의 수업 및 평가 혁신

학교의 본질인 평가에 있어 학생의 성장을 지원하고 자발적인 배움에의 참여를 촉진하기 위하여 과정 중심 평가의 활성화와 성취평가의 내실화를 추진하였다.

교과 수업에서 프로젝트 활동, 주제 중심 활동, 교과 융합 수업 등 학생 참여형 수업의

운영을 추진하여 학생들의 성장 과정을 교사가 직접 관찰하고, 이를 학교생활기록부에 충실히 기재하는 방안을 마련한다. 이를 위하여, LMS 등의 에듀테크를 활용하여 학생 활동 내용의 기록과 교사 간 공유를 통해 학생의 성장 과정에 대하여 총체적으로 기록할 수 있는 체제를 구축하였다.

[그림 9] LMS를 활용한 교육활동 안내 및 학생 참여형 수업 운영

| | | | | | | |
|----|----|--|-----|---------|----------------------------------|---|
| 32 | 제출 | 2024년 2학년 사회 - 전주고 경제과목 연구논문 작성 수행평가 안내 영상 보기 자료 | 0명 | 허전일 | 08-20 09:00:00 12-27 23:55:00 | i |
| 31 | 마감 | 2024년 2학년 기타 - 진로수업 창업계획서 발표대회 양식 | 11명 | 허전일 | 08-19 10:00:00 10-04 23:55:00 | i |
| 30 | 마감 | 2024년 2학년 사회 - 2024년 2학년 사회 2학기 경제과목 체득반 수행평가 제출(학습활동과정- 기회비용) | 8명 | 허전일 | 08-13 16:00:00 09-30 23:55:00 | i |
| 29 | 마감 | 2024년 2학년 사회 - 2학기 경제과목 수능반 수행평가 제출(고전학파와 케인즈학파 비교- 기회비용) | 37명 | 허전일 | 08-13 15:00:00 10-11 23:55:00 | i |
| 28 | 마감 | 2024년 2학년 사회 - 2024년 자율적 교육과정 (정치와 법, 경제, 국어) 활동보고서 (해당학생만) | 3명 | 허전일 | 07-17 09:00:00 09-30 23:55:00 | i |
| 27 | 마감 | 2024년 1학년 사회 - 자율적 교육과정 융합교과탐구 (역사,과학,수학,영어 융합) 보고서 양식(해당 학생만) | 10명 | 이수일,박은정 | 07-14 23:00:00 07-18 23:55:00 | i |
| 26 | 마감 | 2024년 1학년 사회 - 한국사 1학기 수업 자기 평가서(출력물로 안낼 학생들은 여기서 제출) | 2명 | 이수일 | 07-08 13:00:00 07-19 23:00:00 | i |
| 25 | 마감 | 2024년 2학년 국어 - 문학 1학기 2차고사 관련 참고자료(학습지, 학습활동정리내용) | 0명 | 서형철 외2명 | 06-25 16:00:00 07-04 16:00:00 | i |
| 24 | 마감 | 2024년 전학년 국어 - 독서 감상문(문학G반) | 18명 | 김용훈,서형철 | 06-21 11:00:00 06-25 15:10:00 | i |

2024학년도 새롭게 도입된 ‘교수학습 및 평가 운영 계획’은 앞서 설명한 과정 중심 평가 및 성취 평가의 내실화를 기하며 수업과 평가 나아가서는 기록의 일원화를 위해 변화되어 가는 학교 현장의 모습이라고 여겨진다. 운영 계획에 성취기준을 제시하여 학생이 수업 시간에 도달해야하는 목표 지점을 뚜렷하게 안내하고 이를 바탕으로 내실 있는 수업이 이루어지도록 하였다.

또한, 연수와 교과협의회 활동 등의 전문적 학습공동체의 운영 등을 통하여 교원의 평가 전문성 함양과 이를 바탕으로 한 교과 내 공동 평가 설계와 문항 구성, 평가 시행 과정을 통해 성취평가의 타당도와 신뢰성을 제고할 수 있는 방안을 마련하였다.

<표 27> '24학년도 1학기 생명과학Ⅱ 교수학습 및 평가운영 계획

| 월 | 주 | 단원명 | 교육과정 성취기준 | 수업·평가 방법 | | | 수업·평가 연계 주안점 |
|---|---|--------------------|--|---|------------------------------|---------------------|---|
| | | | | 내용요소 | 수업방법 | 평가방법 | |
| 3 | 1 | I. 생명과학 의 역사 | [12생과Ⅱ 01-01] 생명과학의 역사와 발달 과정을 알고, 주요 발견을 시기에 따라 나열하고 설명할 수 있다. [12생과Ⅱ 01-02] 생명과학 발달에 기여한 주요 발견들에 사용된 연구 방법들을 조사하여 발표할 수 있다. | <ul style="list-style-type: none"> •생명과학의 역사와 발달 •생명과학의 연구 방법 | 강의식 수업 탐구 수업 발표 수업 | 탐구 및 발표 평가 | (탐구 및 평가) 생명과학에 사용된 연구 방법들을 탐구하고 발표하는 과정을 평가 |
| | 2 | 2. 세포의 특성 | [12생과Ⅱ 02-01] 동물과 식물의 유기적 구성을 비교할 수 있다. [12생과Ⅱ 02-02] 탄수화물, 지질, 단백질, 핵산의 기본 구조와 기능을 설명할 수 있다. | <ul style="list-style-type: none"> •동물과 식물의 유기적 구성체계의 공통점과 차이점 •생명체를 구성하는 주요 물질 | 강의식 수업 조사 활동 | 관찰 평가 | (관찰 평가) 교육활동 기자재를 활용하여 동물과 식물의 유기적 구성체계의 공통점과 차이점에 대하여 조사하는 과정을 평가 |
| | 3 | 2. 세포의 특성 | [12생과Ⅱ 02-03] 원핵세포와 진핵세포의 차이점을 비교할 수 있다. [12생과Ⅱ 02-04] 세포소기관들이 기능적으로 유기적인 관계를 이루고 있음을 이해하고, 이들 간의 관계성을 설명할 수 있다. | <ul style="list-style-type: none"> •원핵세포와 진핵세포의 차이점 •세포 소기관들의 유기적 관계 | 강의식 수업 탐구 수업 | 구술 평가 | (구술 평가) 진핵세포가 가지는 세포소기관들의 구조와 기능에 대하여 설명하는 과정을 평가 |
| | 4 | 2. 세포의 특성 | [12생과Ⅱ 02-05] 세포막을 통한 물질 출입 현상을 이해하고, 확산, 삼투, 능동 수송을 실험이나 모형을 통해 설명할 수 있다. | <ul style="list-style-type: none"> •세포막을 통한 물질의 출입 •확산, 삼투, 능동수송의 원리 | 강의식 수업 탐구 수업 | 보고서 평가 (수행평가 연계) | (보고서 평가) 세포막을 통한 물질의 출입 현상 중 확산, 삼투, 능동 수송을 모형으로 표현하고 그 원리와 예시를 설명하는 보고서를 평가 |

라. 최소 성취 수준 보장 지도 운영 방안 탐색

‘25년 도입 예정인 ‘과목 이수제도’의 대비 차원에서 학생들의 성공적인 교과목 이수를 지원하는 최소 성취 수준 보장 지도의 운영 방안에 대하여 탐색하였다. 지도의 과정을 미도달 학생 예상 및 선정, 수업 및 학기 중 지도, 미도달 학생 보충 지도의 3단계로 나누어 학년 초 학교 계획을 수립하였고, 교과협의회를 통하여 국어, 수학, 영어 교과별로 최소 성취 수준 진술문을 작성하고, 이에 대한 수행 활동 및 판단 근거를 마련하였다.

〈표 28〉 ‘24학년도 최소 성취 수준 보장 지도 계획

| 시기 | 단계별 주요 계획 | |
|------------------------------|--|---|
| 학기 시작 전 | [준비단계] 수업 및 평가계획 수립 • 교과협의회를 통한 과목 이수 기준 설정 • 과목별 수업 및 평가계획 수립 | |
| 학기 초 | [1단계] 미도달 예상 학생 파악 • 최소 학업 성취 수준 미도달 예상 학생 조기 발견(진단평가 등) • 정상 이수를 위한 선제적 지도(상담, 맞춤형 수업 지도 등) | |
| 학기 중 | [2단계] 미도달 예상 학생 지도 • 미도달 예상 학생 과목 이수를 위한 수업·평가 다양화 • 지속적 학업 상담 및 컨설팅 진행 • 미도달 예방 지도(과제, 보충, 방과후학교, 학습동아리 등) <div style="border: 1px solid black; padding: 5px; margin-top: 10px;"> <p style="text-align: center;"><미도달 예방 방안></p> <ul style="list-style-type: none"> ■ (사전 고지) 과목 이수기준에 대한 사전 고지(교수학습계획서, 가정통신문 등) ■ (모니터링) 학생이 과목 이수 과정을 사전 인지할 수 있도록 미이수 예상 시 학생·학부모 고지(분기별), 과목 이수 과정 기록, 평가 시 즉각적 피드백 제공 ■ (제공 유형) 온라인 강의, 학교내 별도 프로그램, 학생별 맞춤 과제 ■ (제공 시기) 성적 처리 완결 전 방과 후 또는 방학 중 </div> | |
| 학기 말 | [3단계] 미도달 학생 지도 • 학기 말 평가 후 미도달 학생 파악 ※ 학업성적관리위원회를 통해 대상자 확정 및 통보 • 최소 성취 수준 도달을 위한 특별 프로그램 진행 • 새 학기 시작 전 프로그램 이수 여부 확정 및 결과 안내 ※ 학업성적관리위원회를 통해 이수 여부 확정 | |
| 최소 성취수준 보장 지도 모델 개발 과목 (‘24) | 1학년 | 2학년 |
| | 국어, 영어, 수학, 통합과학, 통합사회, 한국사, 정보, 한문 I, 체육, 음악 | 문학, 화법과 작문, 언어와 매체, 수학 I, 수학 II, 수학 과제 탐구, 미적분, 확률과 통계, 영어 I, 영어 II, 세계 지리, 세계사, 정치와 법, 사회·문화, 생활과 윤리, 물리학 I, 화학 I, 생명과학 I, 지구과학 I, 한국 지리, 동아시아사, 경제, 미술, 운동과 건강, 음악 감상과 비평, 미술 창작, 독일어 I, 일본어 I, 중국어 I |
| 운영 방법 | 예방 지도 | 보충 지도 |
| | ○ 방과후 지도, 방과후 기초학력 보장 프로그램, 보충과제 부여, 학습멘토링, 정서적 지원 프로그램*, 교과 수업시간에 별도 지도 등의 방법 활용 * 학습흥미 및 동기형성 프로그램 상담 컨설팅 등 | ○ 방과후(방학중) 대면지도(실시간 쌍방향 온라인 수업 포함), 온라인 콘텐츠(EBS) 수강, 보충과제 부여, 학습멘토링 등의 방법 활용 ⇒ 1학점당 5시수(예 : 4학점 과목 20시수) |

〈표 29〉 ‘24학년도 1학년 수학과 최소 성취 수준 진술문

| 영역 | 핵심 개념 | 최소 성취 수준 진술문 | | |
|-------|-------|--|---|---|
| | | 일반적 특성 | 일반적 특성에 따른 하위항목 | 수행 활동/ 판단 근거 |
| 문자와 식 | 다항식 | 다항식의 계산, 나머지 정리, 인수분해의 기초 개념을 알고 이에 대한 간단한 문제를 해결하려고 노력한다. | ① 다항식의 계산, 나머지 정리, 인수분해의 기초 개념을 안다. | <ul style="list-style-type: none"> • 간단한 다항식의 덧셈과 뺄셈을 할 수 있다. • 분배법칙을 이용하여 간단한 다항식의 곱셈을 할 수 있다. • 나머지정리를 이용하여 다항식 $f(x)$를 일차식 $(x-\alpha)$로 나누었을 때의 나머지를 구할 수 있다. • 간단한 인수분해 공식을 말할 수 있다. |
| | | | ② 다항식의 계산, 나머지 정리, 인수분해에 대한 간단한 문제를 해결하려고 노력한다. | <ul style="list-style-type: none"> • 다항식의 계산, 나머지정리, 인수분해에 대한 학습에 관심을 가지고 간단한 문제를 해결하려고 노력한다. |

‘24학년도 1학기 1차 고사 이후 교과협의회를 통하여 각 교과 미도달 예상 학생을 파악하였으며 그 중 희망자를 대상으로 보충지도를 실시하였다. 고사 결과를 분석하고, 출제 범위에 해당하는 교육과정 성취기준과 관련된 최소 성취 수준 진술문에 따른 문항을 문항 번호와 출제 내용, 관련 진술 하위항목, 배점, 예상 정답률을 파악하여 구성하고 2차 고사 원안 출제계획에 이를 반영하였다.

[그림 10] ‘24학년도 1학년 수학 교과 미도달 예상 학생 명단

| 교과목 | 학년 | 반 | 성명 | 점수 | 교과목 | 학년 | 반 | 성명 | 점수 |
|-----|----|---|-----|-------|-----|----|----|-----|-------|
| 수학 | 1 | 1 | 김OO | 38.54 | 수학 | 1 | 6 | 이OO | 31.7 |
| 수학 | 1 | 2 | 임OO | 37.5 | 수학 | 1 | 8 | 황OO | 37.93 |
| 수학 | 1 | 3 | 이OO | 27.82 | 수학 | 1 | 9 | 유OO | 29.67 |
| 수학 | 1 | 3 | 황OO | 32.78 | 수학 | 1 | 9 | 허OO | 37.97 |
| 수학 | 1 | 4 | 유OO | 32.42 | 수학 | 1 | 10 | 최OO | 26.99 |
| 수학 | 1 | 5 | 장OO | 33.11 | 수학 | 1 | 11 | 전OO | 30.51 |
| 수학 | 1 | 6 | 김OO | 38.88 | | | | | |

최소 성취 수준 보장 지도에서 가장 어려운 점은 미도달이 예상되는 학생들의 자발적인 참여가 저조하다는 점이다. 실제로 1차 고사 실시 후 1학년 수학 교과에서 13명의 미도달 예상 학생이 파악되었으나 그 중 실제로 보충 지도에 참여한 학생은 1명에 불과하였고, 대상자가 아닌 학생이 참여를 희망하여 총 3명의 학생이 보충 지도를 이수하였다. 자발적인 참여율이 낮은 원인은 낙인 효과에 대한 두려움과, 자기 효능감의 부재에서 오는 의욕 상실이 크게 작용한 것으로 보인다.

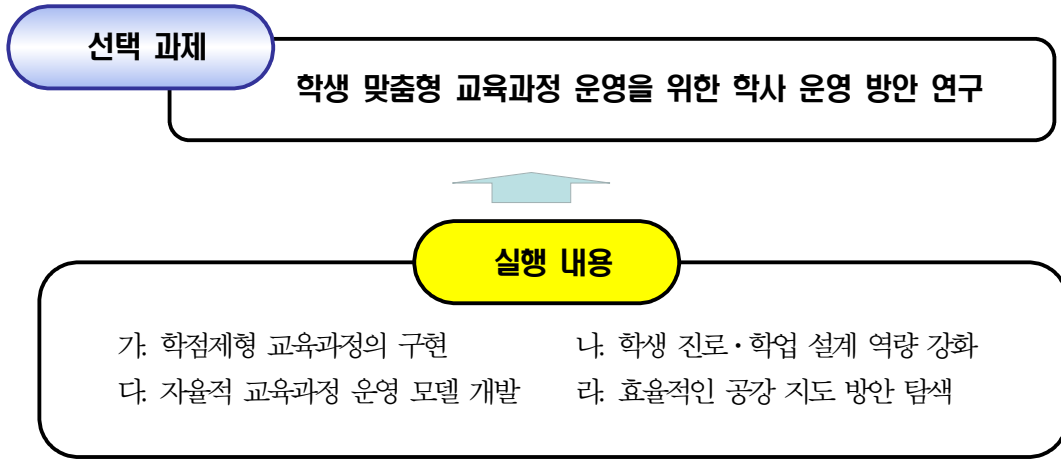
[그림 11] ‘24학년도 1학년 수학 교과 미도달 예상 학생 보충지도 출석부

| 수학 | | 전〇〇 선생님 | | | | | | | | | | (인) |
|------|-------|---------|---|---|---|---|---|---|---|---|---|-----|
| 순번 | 학번 | 회차 | 1 | 2 | 3 | 4 | 5 | 6 | 7 | 8 | 9 | 10 |
| | | 날짜 | | | | | | | | | | |
| | | 시간 | | | | | | | | | | |
| 1 | 106〇〇 | 김〇〇 | | | | | | | | | | |
| 2 | 107〇〇 | 이〇〇 | | | | | | | | | | |
| 3 | 107〇〇 | 김〇〇 | | | | | | | | | | |
| 지도내용 | | | | | | | | | | | | |

또한, 1학기 종료 이후 학기 말 성적 결과의 분석을 통하여 교과별 미도달 학생을 파악하고, 해당 학생에 대한 2학기 지도 계획을 수립하였다. 특히, 2학기에는 1학기 미도달 학생에 대한 지도가 수업 과정에서 이루어질 수 있도록, 에듀테크를 활용한 별도 과제 및 참고 자료 등의 제시 방안을 마련하여 실제 수업에서 최소 성취 수준 보장 지도를 실천하였다.

2. 선택 과제의 실행

[그림 12] 선택 과제의 실행 체계



가. 학점제형 교육과정의 구현

고교학점제 도입에 따라 학교 교육과정 편성·운영 과정에 있어 학생들의 다양한 과목 선택 수요가 중요한 요인으로 작용하게 된다. 그러나 학교의 과목 개설·운영에는 여러 제한점이 있는데, 이러한 제한점으로는 교과별 교원 정원이나 교원의 수업 담당 시수, 순회 지원 및 강사 채용 여건 등이 있다.

아래의 자료는 ‘23학년도 입학생(현 1학년)의 ‘24학년도 과목 선택 2차 수요조사(‘23.9.4.~ ‘23.9.5.) 중 선택 6·7영역인 탐구 교과 영역의 결과로, 2학년 시기 1·2학기에 모두 개설되는 일부 과목의 경우 학기별로 선택 인원이 크게 차이가 나는 양상을 보였다. 이 경우, 일부 과목 담당 교원의 학기별 시수 불균형 문제가 발생하고 순회 지원 교사 및 계약제 교원 등의 채용 요인이 필요한 상황이 발생할 수 있다. 또한, 학기별 선택 인원 불균형에 따라 일부 과목의 학기별 유불리 문제가 발생할 수 있다.

<표 30> ‘23학년도 1학년의 ‘24학년도 과목 선택 수요조사(2차) 결과

| 교과 영역 | 교과(군) | 과목 | 과목 유형 | 이수 구분 | 선택 과목 수 | 운영 학점 | 2학년 | |
|----------|-------|--------|----------|----------|------------|----------|-----|-----|
| | | | | | | | 1학기 | 2학기 |
| 탐구 | 사회 | 세계지리 | 일반선택 | 선택6 | 2 | 4 | 36 | |
| 탐구 | 사회 | 세계사 | 일반선택 | 선택6 | 2 | 4 | 81 | |
| 탐구 | 사회 | 정치와 법 | 일반선택 | 선택6 | 2 | 4 | 44 | |
| 탐구 | 사회 | 사회·문화 | 일반선택 | 선택6 | 2 | 4 | 58 | |
| 탐구 | 사회 | 생활과 윤리 | 일반선택 | 선택6 | 2 | 4 | 77 | |
| 탐구 | 과학 | 물리학 I | 일반선택 | 선택6 | 2 | 4 | 129 | |
| 탐구 | 과학 | 화학 I | 일반선택 | 선택6 | 2 | 4 | 52 | |
| 탐구 | 과학 | 생명과학 I | 일반선택 | 선택6 | 2 | 4 | 103 | |
| 탐구 | 과학 | 지구과학 I | 일반선택 | 선택6 | 2 | 4 | 60 | |

| | | | | | | | | |
|----|----|--------|------|-----|---|---|--|-----|
| 탐구 | 사회 | 한국지리 | 일반선택 | 선택7 | 2 | 4 | | 60 |
| 탐구 | 사회 | 동아시아사 | 일반선택 | 선택7 | 2 | 4 | | 31 |
| 탐구 | 사회 | 경제 | 일반선택 | 선택7 | 2 | 4 | | 59 |
| 탐구 | 사회 | 사회·문화 | 일반선택 | 선택7 | 2 | 4 | | 36 |
| 탐구 | 사회 | 생활과 윤리 | 일반선택 | 선택7 | 2 | 4 | | 110 |
| 탐구 | 과학 | 물리학 I | 일반선택 | 선택7 | 2 | 4 | | 37 |
| 탐구 | 과학 | 화학 I | 일반선택 | 선택7 | 2 | 4 | | 121 |
| 탐구 | 과학 | 생명과학 I | 일반선택 | 선택7 | 2 | 4 | | 76 |
| 탐구 | 과학 | 지구과학 I | 일반선택 | 선택7 | 2 | 4 | | 110 |

이에 따라, 「학교 교육과정 편성·운영 규정」의 개정을 통하여 학생들의 과목 선택 수요와 학교의 과목 개설 여건을 동시에 충족할 방안을 모색하였다. 규정은 교원들로부터의 의견 수렴, ‘학교 교육과정 편성·운영 위원회’의 심의 과정을 통해 개정하였으며, 주요 개정 내용은 학기 단위로 편성되어 2개 학기 이상 개설되는 과목에 한정하여 학기당 수강 인원의 제한을 둘 수 있도록 하는 조항을 신설한 것이다.

<표 31> 「학교 교육과정 편성·운영 규정」의 주요 개정 내용(2023.10.10.)

| 현행 | 개정 |
|--|---|
| 제5조(과목 개설 및 운영에 관한 사항) 마. 학생 대상 과목 수강 신청은 다음 각 항의 내용에 따라 시행한다. ④ 수강 신청 결과에 따른 과목 개설은 <신설> ⑤ 수강 신청이 종료된 이후, ⑥ 수업 운영계획에 따라 학년 또는 학기 1) 2) 3) <신설> 4) ⑦ 수강 신청 조정 및 변경 기간 이외에 ⑧ 학년 단위로 개설·운영하는 과목의 경우 <신설> | 제5조(과목 개설 및 운영에 관한 사항) 마. 학생 대상 과목 수강 신청은 다음 각 항의 내용에 따라 시행한다. ④ 수강 신청 결과에 따른 과목 개설은 ⑤ 수강 신청 시 학기 단위로 운영되는 과목의 경우, 교원 정원 등의 요인을 고려하여 학기당 수강 인원의 제한을 둘 수 있으며, 해당 과목의 수강 대상자는 수강 신청의 선착순으로 결정한다. 단, 인원 제한을 설정하는 과목은 두 학기 이상 개설되는 과목에 한정한다. ⑥ 수강 신청이 종료된 이후, ⑦ 수업 운영계획에 따라 학년 또는 학기 1) 2) 3) 4) 위의 ‘마-⑤’ 항에서 설정한 인원 제한을 초과한 과목을 선택하는 경우 5) ⑧ 수강 신청 조정 및 변경 기간 이외에 ⑨ 학년 단위로 개설·운영하는 과목의 경우 <주석> 1) 이때의 수강 제한 인원은 분반별 적정 인원 및 교원 적정 시수 등을 고려하여 학교 교육과정 편성·운영 위원회에서 결정한다. |

개정 규정 이후, 동 위원회의 심의를 통해 ‘24학년도 선택과목 수강 신청 대상 과목 중 ‘사회·문화’, ‘생활과 윤리’, ‘물리학 I’, ‘화학 I’, ‘생명과학 I’, ‘지구과학 I’의 학기 당 최대 수강 인원의 제한을 두기로 하였다. 해당 결정 사항을 적용하여 진행한 수강 신청 (‘23.10.22.~ ‘23.10.24.)의 결과와 2차 수요조사 결과를 비교하면 다음과 같다. 2차 수요조사의 결과와 비교했을 때, 수강 신청 결과는 학기별 과목 선택 인원의 차이가 줄어든 것을 확인할 수 있다.

〈표32〉 ‘24학년도 과목 선택 수요조사(2차) 및 수강 신청 결과 비교

| 과목 | 1학기 선택 인원 | | 2학기 선택 인원 | |
|--------|-----------|-------|-----------|-------|
| | 2차 수요조사 | 수강 신청 | 2차 수요조사 | 수강 신청 |
| 사회·문화 | 58 | 75 | 36 | 56 |
| 생활과 윤리 | 77 | 100 | 110 | 100 |
| 물리학 I | 129 | 99 | 37 | 63 |
| 화학 I | 52 | 64 | 121 | 99 |
| 생명과학 I | 103 | 94 | 76 | 99 |
| 지구과학 I | 60 | 78 | 110 | 99 |

전년도 결정 사항을 적용하여 진행한 수강 신청(‘24.10.20.~ ‘24.10.22.)의 결과와 2차 수요조사 결과 비교에서도 비슷한 양상이 나타났으며, 2차 수요조사의 결과와 비교했을 때, 수강 신청 결과는 학기별 과목 선택 인원의 차이 역시 줄어든 것을 확인할 수 있다.

〈표 33〉 ‘24학년도 1학년의 ‘25학년도 과목 선택 수요조사(2차) 결과

| 교과 영역 | 교과(군) | 과목 | 과목 유형 | 이수 구분 | 선택 과목 수 | 운영 학점 | 2학년 | |
|-------|-------|--------|-------|-------|---------|-------|-----|-----|
| | | | | | | | 1학기 | 2학기 |
| 탐구 | 사회 | 세계지리 | 일반선택 | 선택6 | 2 | 4 | 56 | |
| 탐구 | 사회 | 세계사 | 일반선택 | 선택6 | 2 | 4 | 66 | |
| 탐구 | 사회 | 정치와 법 | 일반선택 | 선택6 | 2 | 4 | 60 | |
| 탐구 | 사회 | 사회·문화 | 일반선택 | 선택6 | 2 | 4 | 75 | |
| 탐구 | 사회 | 생활과 윤리 | 일반선택 | 선택6 | 2 | 4 | 58 | |
| 탐구 | 과학 | 물리학 I | 일반선택 | 선택6 | 2 | 4 | 90 | |
| 탐구 | 과학 | 화학 I | 일반선택 | 선택6 | 2 | 4 | 38 | |
| 탐구 | 과학 | 생명과학 I | 일반선택 | 선택6 | 2 | 4 | 66 | |
| 탐구 | 과학 | 지구과학 I | 일반선택 | 선택6 | 2 | 4 | 57 | |
| 탐구 | 사회 | 한국지리 | 일반선택 | 선택7 | 2 | 4 | | 48 |
| 탐구 | 사회 | 동아시아사 | 일반선택 | 선택7 | 2 | 4 | | 50 |
| 탐구 | 사회 | 경제 | 일반선택 | 선택7 | 2 | 4 | | 33 |
| 탐구 | 사회 | 사회·문화 | 일반선택 | 선택7 | 2 | 4 | | 67 |
| 탐구 | 사회 | 생활과 윤리 | 일반선택 | 선택7 | 2 | 4 | | 70 |
| 탐구 | 과학 | 물리학 I | 일반선택 | 선택7 | 2 | 4 | | 38 |
| 탐구 | 과학 | 화학 I | 일반선택 | 선택7 | 2 | 4 | | 97 |
| 탐구 | 과학 | 생명과학 I | 일반선택 | 선택7 | 2 | 4 | | 49 |
| 탐구 | 과학 | 지구과학 I | 일반선택 | 선택7 | 2 | 4 | | 113 |

〈표34〉 ‘25학년도 과목 선택 수요조사(2차) 및 수강 신청 결과 비교

| 과목 | 1학기 선택 인원 | | 2학기 선택 인원 | |
|--------|-----------|-------|-----------|-------|
| | 2차 수요조사 | 수강 신청 | 2차 수요조사 | 수강 신청 |
| 사회·문화 | 75 | 85 | 67 | 79 |
| 생활과 윤리 | 58 | 61 | 70 | 75 |
| 물리학 I | 90 | 74 | 38 | 52 |
| 화학 I | 38 | 45 | 97 | 79 |
| 생명과학 I | 66 | 60 | 49 | 62 |
| 지구과학 I | 57 | 80 | 113 | 100 |

나. 이동수업 운영 내실화

선택형 교육과정에 따른 이동수업의 최적화된 운영방안을 탐색하였다. 학생의 자유로운 과목 선택에 따라 이동수업의 운영이 불가피한데, 동일 선택 영역 내에서의 과목 선택자 수가 불균형한 경우가 많아 이동수업의 분반별로 수강 학생 수나 교사별 시수 등이 불균형한 경우가 발생하게 된다.

〈표 35〉 ‘24학년도 2학년 2학기 선택과목 수강 신청 현황

| 선택 영역 | 운영 학점 | 선택과목 수 | 과목 | 선택자 수 |
|--------------------|-------|--------|---------|-------|
| 2학기 수학 교과 선택 | 3 | 2 | 수학Ⅱ | 62 |
| | | | 미적분 | 209 |
| | | | 확률과 통계 | 263 |
| | | | 수학과제 탐구 | 120 |
| 2학기 국어 교과 선택 | 4 | 1 | 화법과 작문 | 116 |
| | | | 언어와 매체 | 170 |
| 2학기 탐구 교과 영역 선택 | 4 | 2 | 한국지리 | 76 |
| | | | 동아시아사 | 14 |
| | | | 경제 | 48 |
| | | | 사회·문화 | 59 |
| | | | 생활과 윤리 | 97 |
| | | | 물리학 I | 61 |
| | | | 화학 I | 99 |
| | | | 생명과학 I | 97 |
| 1·2학기 제2외국어 교과군 선택 | 2 | 1 | 지구과학 I | 103 |
| | | | 중국어 I | 68 |
| | | | 독일어 I | 20 |
| | | | 일본어 I | 236 |

이동수업으로 발생하는 문제점들을 해결하기 위해서 다음과 같은 방안을 마련하였다. 첫째, 이동수업 간 이동 거리를 고려하고, 동시 수업의 수를 최적화하는 방향으로 분반 편성 그룹을 설정하였다. 둘째, 학교 지정 과목으로 모든 학생이 수강하는 과목도 이동수업 분반 편성 과정에 포함하여 선택자 수가 많은 과목의 분반이 이동수업의 그룹 내 학급 수를 초과하지 않도록 하였다. 셋째, 동시 수업의 배정이 가능한 시간을 최대한 확보하기 위하여 적은 학점이 배당된 과목에 공강 시간을 더해 분반을 편성하였다. 이에 따라, ‘24학년도 2학년의 2학기 선택과목 분반은 1~6반, 7~12반 등 2개의 그룹으로 나누어 편성하였으며, 3학점인 수학 교과는 공강 1시간을 묶어 국어 선택교과와 탐구 교과를 함께 묶어 이동 수업 분반을 편성하였다. 또한 2학점인 제2외국어 교과군은 학교 지정 과목인 운동과 건강(2학점)을 묶어 이동수업 분반을 편성하였으며, 전체 교과 중 지정 과목인 영어Ⅱ(4학점)와 미술(2학점)을 제외한 모든 교과 수업이 이동 수업으로 진행되었다.

〈표 36〉 ‘24학년도 2학년 2학기 이동수업 분반 편성 현황

| 1그룹(1~6반) | | | | | | | | | |
|-----------|-----|-----|-----|-----|-----|-----|------|------|------|
| 과목 | A타입 | B타입 | C타입 | D타입 | E타입 | F타입 | 배정 | 신청 | 수업 수 |
| 배정 | 180 | 180 | 180 | 180 | 180 | 180 | 1080 | 1080 | |
| 수업수 | 6 | 7 | 7 | 7 | 7 | 7 | | | 41 |
| 수학Ⅱ | | 29 | | | | | 29 | 29 | 1 |
| 미적분 | 32 | | 27 | | 26 | 31 | 116 | 116 | 4 |
| 확률과통계 | 32 | 28 | | 27 | 28 | 30 | 145 | 145 | 5 |
| 수학과제탐구 | | 27 | | 24 | | 19 | 70 | 70 | 3 |
| 언어와매체 | | 27 | | 25 | 29 | | 81 | 81 | 3 |

| | | | | | | | | | |
|------------|------|-----|------|------|-----|-----|-----|-----|------|
| 화법과작문 | 33 | | 33 | | 33 | | 99 | 99 | 3 |
| 한국지리 | 31 | | | | | | 31 | 31 | 1 |
| 동아시아사 | | | 9 | | | | 9 | 9 | 1 |
| 경제 | | | | | | 27 | 27 | 27 | 1 |
| 사회·문화 | | | 22 | | 13 | | 35 | 35 | 2 |
| 생활과윤리 | | 28 | | 28 | | | 56 | 56 | 2 |
| 물리학 I | | 15 | | | | 20 | 35 | 35 | 2 |
| 화학 I | | | 31 | | 23 | | 54 | 54 | 2 |
| 생명과과학 I | | | | 29 | | 25 | 54 | 54 | 2 |
| 지구과학 I | | | 31 | | 28 | | 59 | 59 | 2 |
| 독일어 I | | | | | | | 0 | 0 | 0 |
| 중국어 I | 21 | | | 20 | | | 41 | 41 | 2 |
| 일본어 I | 31 | 26 | 27 | 27 | | 28 | 139 | 139 | 5 |
| 운동과 건강 | 체육A1 | 체육B | 체육C | 체육D1 | | 체육F | | | |
| | 체육A2 | | | 체육D2 | | | | | |
| 2그룹(7~12반) | | | | | | | | | |
| 과목 | G타임 | H타임 | I타임 | J타임 | K타임 | L타임 | 배정 | 신청 | 수업 수 |
| 배정 | 147 | 147 | 147 | 147 | 147 | 147 | 882 | 882 | |
| 수업수 | 7 | 6 | 6 | 6 | 7 | 6 | | | 38 |
| 수학Ⅱ | | | | 33 | | | 33 | 33 | 1 |
| 미적분 | | 29 | | 32 | | 32 | 93 | 93 | 3 |
| 확률과통계 | 32 | | 32 | 27 | 27 | | 118 | 118 | 4 |
| 수학과제탐구 | 30 | | | 20 | | | 50 | 50 | 2 |
| 언어와매체 | | 34 | | | | 35 | 69 | 69 | 2 |
| 화법과작문 | | 25 | | 23 | | 30 | 78 | 78 | 3 |
| 한국지리 | | 17 | | | 28 | | 45 | 45 | 2 |
| 동아시아사 | 5 | | | | | | 5 | 5 | 1 |
| 경제 | | | | | 21 | | 21 | 21 | 1 |
| 사회·문화 | | 24 | | | | | 24 | 24 | 1 |
| 생활과윤리 | | | 28 | | | 13 | 41 | 41 | 2 |
| 물리학 I | | | | 12 | | 14 | 26 | 26 | 2 |
| 화학 I | 29 | | | | 16 | | 45 | 45 | 2 |
| 생명과과학 I | | 18 | | | 25 | | 43 | 43 | 2 |
| 지구과학 I | 16 | | 28 | | | | 44 | 44 | 2 |
| 독일어 I | 11 | | 9 | | | | 20 | 20 | 2 |
| 중국어 I | | | 20 | | 10 | | 30 | 30 | 2 |
| 일본어 I | 24 | | 30 | | 20 | 23 | 97 | 97 | 4 |
| 운동과 건강 | 체육G | | 체육I1 | | 체육K | 체육L | | | |
| | | | 체육I2 | | | | | | |

나. 학생 진로·학업 설계 역량 강화

1) 진로·학업 설계 지원 프로그램 운영

학교 교육과정 이수 지도팀을 중심으로 학생들이 스스로 진로·적성을 기반으로 과목을 선택하여, 고등학교 재학 기간 학업을 설계할 수 있는 진로·학업 설계 지원 프로그램을 내실화하였다. 각종 검사와 개별 및 집단 상담 활동, 직업인 특강, 학과 특강 등을 통하여 학생들이 다양한 진로 세계에 대해 탐색하고, 자신의 진로와 교육과정 박람회, 교과목 설명회 등에 참여하여 얻은 교과목 정보를 바탕으로 자신의 교육과정을 스스로 구성해 볼 수 있는 기회를 제공하였다.

<표 37> '24학년도 진로·학업 설계 지원 프로그램 운영 현황

| 내용 | 기간 | 대상 | 세부 내용 |
|------------------------|--|----------|---|
| 표준화 심리 검사 | 4.1.(월) 7교시 | 1학년 전체 | - MIT 전공 적합성 검사 |
| 메이저 맵 기반 진로 탐색 프로그램 | 1학년 5.09.(목) 2~4교시 2학년 5.10.(금) 5~7교시 | 1·2학년 전체 | - 외부 업체 위탁 진로 검사 결과 해석 진로·직업·학습 유형 탐색 프로그램 |
| 진로·학업 설계 연수 | 7.8.(월) 7교시 | 1학년 전체 | - 진로·학업 설계 지도 연수 |
| 교육과정 박람회 | 7.17.(목) 2~7교시 | 1·2학년 전체 | - 학교 교육과정 및 과목 안내 교과 박람회/진로·학과 특강 과목 선택 1차 수요조사 |
| 과목 설명 주간 운영 | 9.2.(월)~9.9.(월) | 1학년 전체 | - 선택 과목 안내 영상 시청 과목 선택 방법 특강 과목 선택 2차 수요조사 |
| 수강 신청 | 10.20.(일)~10.22.(화) | 1·2학년 전체 | - 25학년도 선택과목 수강 신청 |

[그림 13] 진로 탐색 프로그램

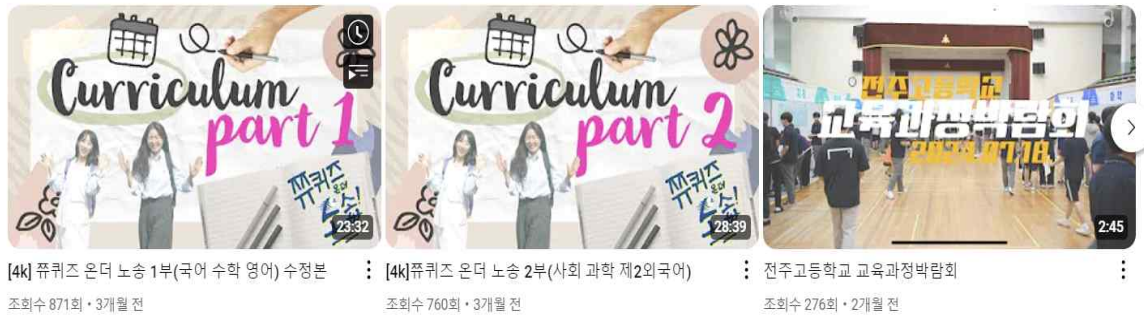


[그림 14] 교육과정 박람회



특히 과목 선택 2차 수요 조사를 진행하기 전 과목 설명 주간을 운영하여 교과목에 대한 이해도를 높일 수 있도록 하였다. 2024학년도 교육과정 이수 지도 팀의 협업으로 제작된 전주고등학교 과목 설명 안내 영상 (쥬퀴즈 온 더 노송)을 1,2학년 전체 학생들이 시청하게 함으로써 영상을 통해 얻은 교과목 정보를 바탕으로 자신의 교육과정을 스스로 구성해 볼 수 있는 기회를 제공하였다.

[그림 15] '24학년도 선택 과목 안내 및 진로·학업 설계 상담 주간 운영



2) 학부모 대상 진로·학업 설계 지도 역량 강화 프로그램 운영

학부모를 대상으로 연수 및 설명회를 운영하여 총체적인 진로·학업 설계가 이루어지도록 도모하였다. 학업 설계와 과목 선택이 필요한 1·2학년 학부모를 대상으로 학교 교육과정과 과목 선택 방안에 대한 교육 활동을 운영하였고, 대입 제도의 이해를 바탕으로 한 과목 선택의 중요성에 대한 특강을 여러 차례 진행하였다.

<표 38> 학부모 대상 진로·학업 설계 지도 역량 강화 프로그램 운영 현황

| 연수·홍보 주제 또는 내용 | 대상 | 실시 일자 |
|------------------------------|-----------|---------------|
| 2025대입 전형의 이해와 학습 전략 | 학부모 중 희망자 | 2024.4.8.(수) |
| 학생 선택 중심 교육과정 편성 및 운영 설명회 | 학부모 중 희망자 | 2024.5.1.(수) |
| 진로·학업 설계 및 과목 선택의 중요성 | 2학년 학부모 | 2024.7.15.(토) |
| 자율형 공립고 기반 학생 선택 중심 교육과정 설명회 | 1학년 학부모 | 2024.9.21.(토) |

[그림 16] 학부모 대상 진로·학업 설계 지도 역량 강화 연수



다. 자율적 교육과정 운영 모델 개발

‘25년 적용 예정인 1학점의 수업량 적정화⁵⁾의 대비 차원에서 1회의 수업량을 학교에서 유의미하게 활용할 수 있는 자율적 교육과정 운영방안에 대해 탐색·실천하였다. 학교 자율적 교육과정은 2차 고사 이후의 학기 말 시기를 활용하여(2024.7.15.~7.17, 3일간 21시간), 학생 주도 프로젝트 활동과 학기 중 교과 수업에서 운영이 어려운 교과 융합형 프로그램 형태로 운영하였다. 프로젝트 활동은 학생들이 모둠별로 설정한 주제에 따라 탐구 활동을 진행하였고 3개 학년 총 90개 팀(1학년 31팀, 2학년 46팀, 3학년 13팀, 일부 무학년제 운영)으로 구성되었으며 교과 융합형 프로그램은 8개 과정(1학년 4개 과정, 2학년 3개 과정, 3학년 1개 과정)이 운영되었다.

〈표 39〉 ‘24학년도 자율적 교육과정 학년별 프로젝트 주제

| 순 | 학년 | 주제 |
|----|-----|---|
| 1 | 1학년 | 여러 국가의 정치구조와 구성 방법을 각 나라의 사례들을 통해 탐구 |
| 2 | | DNA 추출과 전기영동 실험으로 DNA에 대한 탐구 및 DNA 조작이 사회에 미치는 영향 논의 |
| 3 | | 해님 달님 (천체 관측) |
| 4 | | Lin28 단백질과 비타민C를 통한 iPSC 촉진과 이에 따른 파킨슨병 발병 방지에 관한 탐구 |
| 5 | | 개미 마릿수에 대한 집의 용적이나 흙 알갱이의 크기와 개미 정밀 관찰 |
| 6 | | 동물실험이 이루어지는 조건과 윤리적 타당성 및 대체 해결 방안 토론 |
| 7 | | 양자역학의 물리적, 화학적 의의 |
| 8 | | 각 당별 정책에 관한 탐구와 토의 |
| 9 | | 미래과 작품에서 본 수학의 연속성 |
| 10 | | 지친 일상에 휴식을 줄 수 있는 사진 촬영 |
| 11 | | 우리말의 문학 표현 방식과 영어의 문학 표현 방식의 특징들을 탐구하고 이를 적용해서 한국 문학 작품을 영어로 번역하기 |
| 12 | | 영어 논문을 통한 사회 체제 및 과학 실험 분석 |
| 13 | | 포도당을 이용한 연료 전지 제작 및 효율 탐구 |
| 14 | | 사회 이슈 토론(주제 선정 탐구 융합) |
| 15 | | 통합적 관점으로 바라본 대한민국 출산율 하락의 원인과 해결 방안 탐구 |
| 1 | 2학년 | 우리의 관심사와 사회의 미래에 대한 예측 |
| 2 | | 주변 환경에 따른 유산균의 배양 정도와 유산균의 작용 원리 및 실험을 통한 유산균 |
| 3 | | 내포 제품들의 보관 방법 탐구 |
| 4 | | 지정학적 위치에 따른 경제의 발달 탐구 |
| 5 | | 무선 충전 효율 개선 방향에 관한 탐구 |
| 6 | | 파동이 세포에 미치는 영향에 대한 탐구와 세포 공명에 대한 과학적 의문성 제기 및 추론 |
| 7 | | 자작 RC 헬리콥터 제작을 통해 헬리콥터의 비행 원리 탐구하기 |
| 8 | | 태양전지를 이용한 전하 차이 비교 |
| 9 | | 프로젝트 주제: 신대륙 발견 이후 인류가 얻게 된 전염병들의 영향 탐구 |
| 10 | | 다양한 온도와 습도 조건에서 세균의 항생제 저항성 발생 비교 실험 |
| 11 | | 중첩분석을 바탕으로 상권의 카테고리별 최적의 위치를 파악하고 그 자료를 바탕으로 상권의 위치와 매출의 상관관계 탐구 |
| 12 | | 물리학 기반의 골드버그 장치 제작 및 골드버그 장치 속 물리학적 원리 탐구 |
| | | 아두이노를 이용한 RC카 제작 및 가치판단에 따른 자동차 우선순위의 해결 방안 탐구 및 자율주행 자동차 실용화 탐구 |

5) 「2022 개정 교육과정」에서는 1학점의 수업량이 종전 50분 기준 17회에서 16회로 1회 감축될 것임을 밝히고 있다.

| | | |
|----|-----|--|
| 13 | | 지진 공학 및 구조물 안전성에 대한 조사 및 실험 |
| 14 | | 인체 호르몬의 작동 방식 및 원리 탐구 (호르몬을 통해 진화적 관점에서의 생명 탐구) /식물의 기억 유무 판별 및 원리에 대한 가설 및 추론하기 |
| 15 | | 세계 여러 종교의 교리들을 비교하며 사회와 문화의 차이점 및 공통점을 알아보고, 종교적 갈등이 생기는 원인, 현재 사회 분위기가 서로 다른 종교문화권 간 차이가 심한 이유 등 탐구 |
| 1 | 3학년 | 수업 시연을 통한 교과, 상황별 최적의 교수법 및 문제 상황별 대처 방안 탐구 |
| 2 | | 생체리듬의 교란이 생명체에 미치는 영향에 대한 탐구 |
| 3 | | 과학 기술에 대한 오해와 진실 |
| 4 | | 블록체인 기반 수익 모델 coinhive의 문제점 해결과 시스템 구축 |
| 5 | | 지역 격차와 수도권 과밀화에 대한 탐구 |
| 6 | | 영화 장면 분석과 서사갈등 구조를 탐구하고 5~10분가량의 단편영화 시나리오 작성 및 촬영 |
| 7 | | 항공기 반도체 패키징 설계 연구-최적의 열 관리 모델 |
| 8 | | 영상의학 분야에서의 머신러닝 기술 활용 방안 탐구 |
| 9 | | 무인점포 매장으로 인한 국가 행정력 낭비 문제 탐구 |
| 10 | | 분광광도법을 이용한 세로토닌 검출 실험 및 경쟁적 ELISA를 이용한 우울증 바이오마커 설계 |
| 11 | | 지구의 표준중력과 이상적 타원체의 초점 사이 상관관계 |
| 12 | | 과거와 현재의 환경문제 사례 조사 또는 미래의 환경문제 예측을 통한 과학적, 사회적 해결 방법 탐구 |
| 13 | | 피지컬 컴퓨팅을 활용한 캔 위성 제작 및 발사 모의 |

〈표 40〉 '24학년도 자율적 교육과정 교과 융합형 주제

| 순 | 주제 |
|---|--|
| 1 | 문학 작품으로 노래 가사 쓰기 -문학 작품(시, 소설)을 읽고 주제를 파악한 다음 해당 내용을 활용해 노래 가사를 창작해보는 활동 진행 |
| 2 | 수학, 과학, 영어를 품은 우리 문화재 -우리 문화재에 담겨있는 역사적 의미와 시대적 배경 이해 - 역사(문화재)에 담긴 수학, 과학의 원리 탐구하기 - 문화재의 소중함과 가치를 알고, 영어로 표현해 보기 (역사적 용어의 영어식 표현 이해 및 문화재 안내 글 작성) |
| 3 | 수학으로 수필 쓰기 & 보드게임 제작해 사회적 상호작용하기 -수학적 원리를 일상에서 발견하고 글로 표현하기 - 수학적 원리를 활용한 보드게임을 제작하고 독자를 고려해 보드게임의 설명서 작성하기 |
| 4 | 영어에 빠진 스포츠 - 스포츠(축구, 유도)에서 활용되는 용어 영어로 학습하기 - 다양한 기술을 활용하여 실전에서 축구 및 유도 경기하기 - 영어로 작전 계획 수립 및 인터뷰지 작성하기 |
| 5 | 영어로 탐구하는 실생활 속 수학 -영어 교육 영상을 통해 실생활 속 수학 관련 내용을 학습하고 해당 내용과 관련된 심화 탐구 주제를 선정하여 발표 활동 진행 |
| 6 | 문학과 영화를 통한 세상 읽기 -문학 작품을 읽고 내용에 기반한 영화를 시청 후, 그것에 관련된 내용을 토론하고 감상평 작성하기 |
| 7 | 문학 작품 판화로 재구성하기 -문학 작품을 읽고 인상 깊은 부분, 작품 재창작한 내용을 판화로 작성 |
| 8 | 러시아-우크라이나 전쟁 관련 교과 융합 탐구 활동 -원인, 전개 과정, 영향, 과학 기술 관련 마인드 맵 작성 및 격전지 지도 상으로 확인하며 타임라인 작성 |

라. 효율적인 공강지도 방안 탐색

2024학년도 1학기 2학년의 경우 편제된 선택 교과목의 학점 기준이 달라 분반 편성에 어려움이 발생하였고 4학점으로 통일된 분반 편성을 위해 ‘2학점 교과 + 공강 2시간’, ‘3학점 교과 + 창체(진로) 1시간’을 묶어 분반을 편성하였다. 결과적으로 공강 2시간과 창체(진로) 1시간은 교과 담당 교사가 배치되어 시간표 편성이 이루어졌고, 학생들은 과목 선택에 따라 시간표 상의 3시간이 각각 다르게 배치되었다. 대부분의 수업이 이동수업으로 진행되고 있으며 각 교과의 분반에 따라 학생 개인의 공강 시간이 다르게 발생함에 따라 학급 단위의 특색 활동이나 행사 운영은 쉽지 않은 상황이 되었다. 교육과정 편성함에 있어 과목별 학점을 동일하게 편성한다면 이 부분에 대한 문제점은 해결될 것으로 보인다.

〈표 41〉 ‘24학년도 2학년 1학기 주간 시간표 운영안

| 교시\요일 | 월 | 화 | 수 | 목 | 금 |
|-------|---------------|----|---------|---------------|-------------------|
| 1 | 교과 | 교과 | 교과 | 공강 -학생별 상이 | 교과 |
| 2 | 교과 | 교과 | 교과 | 교과 | 교과 |
| 3 | 교과 | 교과 | 교과 | 교과 | 교과 |
| 4 | 공강 -학생별 상이 | 교과 | 교과 | 교과 | 교과 |
| 5 | 교과 | 교과 | 교과 | 교과 | 교과 |
| 6 | 교과 | 교과 | 공강 | 교과 | 창체(진로) -학생별 상이 |
| 7 | 창체(자율) | 교과 | 창체(동아리) | 교과 | 교과 |

공강 시간을 효율적으로 활용하기 위하여 2학기에는 수업계와 협의하여 지정 과목이 대부분이 1학년의 학급별 시간표 편성에서 공강을 모두 동일한 시간으로 배치하였고, 동아리를 운영하지 않는 수요일은 5~7교시 3시간의 연속된 공강 시간이 확보 되었다. 월요일 또한 모든 학급의 6교시를 공강으로 편성하였고, 7교시 창체(자율)를 배치하여 1학년 전체 학생들이 동일한 프로그램에 참여할 수 있는 시간을 확보하였다.

[그림 17] ‘24학년도 1학년 2학기 학급별 시간표

| 1-1 | 월 | 화 | 수 | 목 | 금 | 1-2 | 월 | 화 | 수 | 목 | 금 |
|-----|------------|------------|------------|------------|------------|-----|-----------|-----------|-----------|-----------|-----------|
| 1 | 체육 최광현 | 국어 이모니카 | 국어 이모니카 | 수학 박보라 | 통사 김병후 | 1 | 과탐 정미경 | 국어 곽선진 | 음악 나세정 | 영어 최승락 | 통과 이규연 |
| 2 | 통과 이규연 | 영어 최승락 | 수학 박보라 | 영어 최승락 | 정보 온재근 | 2 | 수학 박보라 | 한국 이철민 | 체육 최광현 | 체육 김충희 | 영어 최승락 |
| 3 | 영어 최승락 | 정보 온재근 | 한국 이철민 | 정보 온재근 | 음악 나세정 | 3 | 음악 나세정 | 국어 곽선진 | 영어 최승락 | 한국 이철민 | 한국 이철민 |
| 4 | 한국 이철민 | 음악 나세정 | 진로 이모니카 | 통사 김혜민 | 영어 최승락 | 4 | 통과 이규연 | 정보 온재근 | 정보 온재근 | 수학 박보라 | 진로 김혜민 |
| 5 | 수학 박보라 | 과탐 정미경 | 공강 | 이철민 | 국어 이모니카 | 5 | 통사 김병후 | 통사 김혜민 | 공강 | 이규연 | 곽선진 |
| 6 | 공강 | 수학 박보라 | 공강 | 통과 이규연 | 통과 이규연 | 6 | 공강 | 영어 최승락 | 공강 | 통사 김혜민 | 정보 온재근 |
| 7 | 자율 이모니카 | 통사 김혜민 | 공강(동아리) | 국어 이모니카 | 체육 김충희 | 7 | 자율 김혜민 | 수학 박보라 | 공강(동아리) | 국어 곽선진 | 수학 박보라 |

국립 군산대, 전주대, 원광대와의 협약을 통하여 메디컬, 스타트업, 신재생 에너지, 인문학 4개의 파트로 공강 시간을 활용한 4주 진로 교육 프로그램을 구성하였다. 프로그램은 각 대학의 교수 및 강사가 직접 맡아 진행하며 기조 특강을 시작으로 주제별 심화 학습으로 운영된다. LMS를 통해 안내한 후 학생들의 희망에 따라 수요조사를 실시하였고, 진로가 확정된 체육 특기생을 제외한 1학년 모든 학생이 본인의 진로·학업 설계에 따라 프로그램을 신청하였고, 그 결과는 다음과 같다.

[그림 18] 1학년 대상 공강 시간을 활용한 진로 교육 신청 현황

| 순번 | 학년 | 강좌 이름 | 담당교사 | 신청/정원 | 수강료 | 장소 | 첨부 |
|-------|----|-----------------------|------|--------|-----|------|----|
| ☞ □ 4 | 1 | 신청 메디컬 기술과 혁신 | 관리자 | 65/100 | 미정 | 수학교실 | |
| ☞ □ 3 | 1 | 신청 스타트업과 식품 산업 | 관리자 | 48/100 | 미정 | - | |
| ☞ □ 2 | 1 | 신청 신재생에너지 | 관리자 | 71/100 | 미정 | - | |
| ☞ □ 1 | 1 | 신청 현대 사회와 인문학 | 관리자 | 92/150 | 미정 | 101 | |

☐ 일괄수정
 ☐ 신청현황
 ☐ 출석부
 ☐ 강좌이동
 ☐ 강좌복사
 ☐ 선택삭제
 ☐ 강좌개설
 ☐ 일괄개설

1 [합계 : 4]

[그림 19] 공강 시간을 활용한 대학 연계형 진로 교육



VII. 운영 결과 분석

1. 검증 방법

연구 주제인 ‘고교학점제 전면 도입 대비 학교 조직 및 문화 혁신을 통한 학생 중심 교육과정 운영 방안 연구’의 2년 차 운영 결과를 평가하기 위하여 다음과 같은 검증 절차를 진행하였다. 통계분석 기법은 사전-사후 효과성 분석을 위하여 대응표본 t-검정 기법을 사용하였고, 사전-사후 설문에 모두 응한 교사 22명, 학생 59명, 학부모 20명의 데이터가 분석에 이용되었다.

<표 42> 연구학교 운영 결과 검증 개요

| 대상 | | 1·2학년 학생·학부모, 전체 교원 | 기간 | (1차)2024.04.24.(수)~04.26.(금) (2차)2024.10.22.(화)~10.24.(목) |
|------|------------------------------------|------------------------|--|--|
| 구분 | 검증 내용 | | | 검증 도구 |
| 공통과제 | 12학년 전 과목 최소 성취수준 보장지도 운영 방안 연구 | | <ul style="list-style-type: none"> - 제도 변화에 대한 홍보 및 안내 - 과정 및 학생 활동 중심 평가 운영 - 수업 및 평가에 에듀테크 활용도 - 최소 성취 수준 보장 지도의 효과성 - 자율적 교육과정의 효과성 - 교원 전문적 학습공동체 활동의 효과성 | 대응표본 t-검정 |
| 선택과제 | 학생 맞춤형 교육과정 운영을 위한 학사 운영 방안 연구 | | <ul style="list-style-type: none"> - 학교 교육과정의 다양화 - 학교 교육과정 편성·운영 과정에서의 의견 수렴 - 진로·학업 설계 지원 프로그램의 효과성 - 교원의 진로·학업 설계 지원 전문성 - 수요조사 및 수강 신청의 효과성 - 이동수업 및 정기고사 효과성 - 공강 발생의 취지 및 효율적 운영 방안 | |

2. 검증 결과 및 시사점

가. 교사의 검증 결과 및 시사점

교사의 검증 결과 <문항15>와 <문항16>에서 유의미한 결과가 나타났으며 그 결과 및 시사점은 다음과 같다.

<표 43> <문항15>에 대한 사전-사후검정(n=22)

| 문항 15 | | 평균 | 표준편차 | t | p |
|---|----|------|------|---------|-------|
| 우리 학교는 학생들을 대상으로 한 검사 및 상담, 체험활동 등의 진로 설계 지원 프로그램을 내실 있게 운영하고 있다. | 사전 | 4.45 | 0.45 | -2.4095 | 0.025 |
| | 사후 | 4.86 | 0.21 | | |

‘우리 학교는 학생들을 대상으로 한 검사 및 상담, 체험활동 등의 진로 설계 지원 프로그램을 내실 있게 운영하고 있다.’ 는 <문항15>에 대한 교사들의 사전, 사후 응답 차이를 분석하기 위해 대응표본 t-검정을 실시하여 분석한 결과, 사전 조사에서는 평균이 4.45점이었으나 사후에서는 4.86으로 약 0.41점 향상된 것이 통계적으로 확인되었다.(t=-2.4095, p=0.025). 따라서 <문항15>에 대한 교사들의 응답 점수가 사전보다 사후에서 유의미하게 증가하였다고 할 수 있다. 즉 학교에서 학생들을 대상으로 진행하는 검사 및 상담 등의 프로그램은 학생들의 진로·학업 설계 역량을 증진 시키는데 효과적으로 기여하였음을 알 수 있다.

<표 44> <문항16>에 대한 사전-사후검정(n=22)

| 문항 16 | | 평균 | 표준편차 | t | p |
|---|----|------|-------|---------|-------|
| 우리 학교는 교육과정 설명회, 교과목 박람회 등의 학업 설계 지원 프로그램을 내실 있게 운영하고 있다. | 사전 | 4.59 | 0.35 | -2.5923 | 0.017 |
| | 사후 | 4.95 | 0.045 | | |

‘우리 학교는 교육과정 설명회, 교과목 박람회 등의 학업 설계 지원 프로그램을 내실 있게 운영하고 있다.’ 는 <문항16>에 대한 교사들의 사전, 사후 응답 차이를 분석하기 위해 대응표본 t-검정을 실시하여 분석한 결과, 사전 조사에서는 평균이 4.59점이었으나 사후에서는 4.95으로 약 0.36점 향상된 것이 통계적으로 확인되었다.(t=-2.5923, p=0.017). 따라서 <문항16>에 대한 교사들의 응답 점수가 사전보다 사후에서 유의미하게 증가하였다고 할 수 있다. 즉 학교에서 학생들을 대상으로 진행하는 교육과정 설명회 및 교과목 박람회는 학생들의 진로·학업 설계 역량을 증진시키는데 효과적으로 기여하였음을 알 수 있다.

<그림 20> 교사 대응표본 t-검정 결과

| 순 | 설문 내용 | 사전 평균 | 사후 평균 | P-value (양측검정) | 통계의 유의미성 (P-value < 0.05) |
|------|--|-------|-------|-------------------|------------------------------|
| 문항1 | '25학년도 입학생부터 과목 이수제도 도입에 따라 과목별 출석률과 성취율에 따라 과목 이수미이수가 결정됨을 알고 있다. | 4.50 | 4.68 | 0.357742484 | |
| 문항2 | 학생의 기초 소양과 기본 학력 보장을 위한 과목 이수제도 도입의 취지에 대해 공감하고 있다. | 4.14 | 4.41 | 0.185788771 | |
| 문항3 | 과목 이수 기준에 따른 최소 성취수준 보장 지도 등의 미이수 예방 및 보장 지도 방안이 필요하는 데 공감하고 있다. | 3.82 | 4.32 | 0.07742135 | |
| 문항4 | 우리 학교의 교원 전문적 학습공동체 활동은 최소 성취수준 보장지도 모델 개발과 실행에 도움이 되고 있다. | 4.00 | 4.23 | 0.436142403 | |
| 문항5 | 우리 학교에는 최소 성취수준 보장지도의 대상자 선정 기준이 마련되어 있다. | 4.55 | 4.68 | 0.479710612 | |
| 문항6 | 우리 학교 최소 성취수준 보장지도의 대상은 자발적 의사에 따라 참여하고 있다. | 4.14 | 4.09 | 0.885534111 | |
| 문항7 | 우리 학교의 학기 중·학기 말 최소 성취수준 보장지도는 미도달 학생 예방과 기본 학력 보장에 효과적으로 운영되고 있다. | 3.95 | 4.05 | 0.784606912 | |
| 문항8 | 우리 학교의 교육과정 이수 전담 조직은 학생의 진로 및 학업 설계, 과목 선택 과정에 크게 기여하고 있다. | 4.32 | 4.41 | 0.704429345 | |
| 문항9 | 우리 학교의 교원은 에듀테크에 대한 전문성을 갖추고 있다. | 4.32 | 4.32 | 1 | |
| 문항10 | 우리 학교의 교원은 수업 및 평가의 과정에 에듀테크를 효과적으로 활용하고 있다. | 4.32 | 4.41 | 0.704429345 | |
| 문항11 | 우리 학교는 교육과정 편성 과정에서 학생, 학부모, 교원 등 다양한 구성원의 의견을 반영하고 있다. | 4.27 | 4.45 | 0.52901628 | |
| 문항12 | 우리 학교의 교육과정은 학생들의 선택권을 최대한 보장하는 방향으로 편성되어 있다. | 4.73 | 4.86 | 0.328694683 | |
| 문항13 | 우리 학교는 설명회, 연수 등 교육과정에 대한 정보를 얻을 수 있는 기회가 마련되어 있다. | 4.77 | 4.77 | 1 | |
| 문항14 | 고교학점제 도입에 따른 학생 대상 진로·학업 설계에 대해 정확하게 이해하고 있다. | 4.18 | 4.50 | 0.166538419 | |
| 문항15 | 우리 학교는 학생들을 대상으로 한 검사 및 상담, 체험활동 등의 진로 설계 지원 프로그램을 내실있게 운영하고 있다. | 4.45 | 4.86 | 0.025235271 | 통계치가 유의미함 |
| 문항16 | 우리 학교는 교육과정 설명회, 교과목 박람회 등의 학업 설계 지원 프로그램을 내실있게 운영하고 있다. | 4.59 | 4.95 | 0.017000279 | 통계치가 유의미함 |
| 문항17 | 우리 학교는 학생들의 요구와 특성을 고려하여 자율적 교육과정을 계획·운영하고 있다. | 4.50 | 4.59 | 0.747281495 | |
| 문항18 | 우리 학교의 자율적 교육과정은 학생들의 진로·학업 목표 달성에 크게 기여하는 방향으로 운영되고 있다. | 4.36 | 4.50 | 0.665194358 | |
| 문항19 | 공강 발생의 취지와 필요성에 대해 정확하게 이해하고 있다. | 4.32 | 4.23 | 0.759869997 | |
| 문항20 | 우리 학교의 공간은 학생 대상 교육활동을 다양화하는 방향으로 운영되고 있다. | 3.86 | 4.00 | 0.737699627 | |

나. 학생의 검증 결과 및 시사점

학생의 검증 결과 <문항6>와 <문항7>에서 유의미한 결과가 나타났으며 그 결과 및 시사점은 다음과 같다.

<표 45> <문항6>에 대한 사전-사후검정(n=59)

| 문항 6 | | 평균 | 표준편차 | t | p |
|---|----|------|-------|--------|-------|
| 최소 성취수준 보장지도 참여를 통해 학업에 대한 긍정적인 태도를 갖게 되었다. | 사전 | 3.65 | 1.084 | 2.1719 | 0.035 |
| | 사후 | 3.56 | 0.797 | | |

‘최소 성취수준 보장지도 참여를 통해 학업에 대한 긍정적인 태도를 갖게 되었다.’ 는 <문항6>에 대한 학생들의 사전, 사후 응답 차이를 분석하기 위해 대응표본 t-검정을 실시하여 분석한 결과, 사전 조사에서는 평균이 3.65점이었으나 사후에서는 3.56으로 약 0.09점 감소된 것이 통계적으로 확인되었다.(t=2.1719, p=0.035). 따라서 <문항6>에 대한 학생들의 응답 점수가 사전보다 사후에서 유의미하게 감소하였다고 할 수 있다. 이 결과에 대한 시사점은 여러 가지로 해석될 수 있다. 우선, 학생들이 최소 성취수준 보장지도에 참여한 이후에 학업에 대한 긍정적인 태도가 유의미하게 감소했다는 점이 주목할만 하며 이를 통해 다음과 같은 시사점을 도출할 수 있다. 학생들이 학업에 대한 긍정적인 태도가 감소한 것은 지도 방식이나 내용이 학생들에게 적절하지 않거나 부담이 될 수 있음을 암시할 수 있으며 이는 지도 내용이 학습 흥미를 돋우기보다는 스트레스를 가중시킬 수 있음을 시사하므로, 교육 방법론의 변화가 필요하다고도 볼 수 있다. 학업에 대한 태도가 감소한 이유 중 하나는 지도가 학생들에게 과도한 부담감을 줄 수 있기 때문으로 생각해 볼 수도 있다. 이는 단순히 성취수준을 보장하는 것을 넘어서, 학생들의 정서적 지원이나 학습 동기를 강화하는 방식의 지도가 필요하다는 것을 시사한다. 모든 학생들이 같은 방식의 지도에 긍정적인 반응을 보이지 않을 수 있으며 학생들의 특성과 학습 스타일에 맞춘 맞춤형 지도가 제공되어야 할 필요성이 있다. 이를 통해 학습에 대한 긍정적인 태도를 유지할 수 있도록 지원해야 한다. 결론적으로, 최소 성취수준 보장지도 프로그램은 단순한 성취수준 향상 외에도 학생들의 학업 태도와 정서적 상태에 미치는 영향을 종합적으로 고려하여 개선이 필요할 것으로 보인다.

<표 46> <문항7>에 대한 사전-사후검정(n=59)

| 문항 7 | | 평균 | 표준편차 | t | p |
|--|----|------|-------|--------|-------|
| 최소 성취수준 보장지도 참여를 통해 과목에 대한 학습능력이 참여 전보다 신장되었다. | 사전 | 3.52 | 1.233 | 2.2396 | 0.029 |
| | 사후 | 3.56 | 0.979 | | |

‘최소 성취수준 보장지도 참여를 통해 과목에 대한 학습 능력이 참여 전보다 신장되었다.’ 는 <문항6>에 대한 학생들의 사전, 사후 응답 차이를 분석하기 위해 대응표본 t-검정을 실시하여 분

석한 결과, 사전 조사에서는 평균이 3.52점이었으나 사후에서는 3.56으로 약 0.04점 향상된 것이 통계적으로 확인되었다.($t=2.2396$, $p=0.029$). 따라서 <문항6>에 대한 학생들의 응답 점수가 사전보다 사후에서 유의미하게 증가하였다고 할 수 있다. 학습 능력에 대한 응답 차이는 0.04점으로 매우 미미하지만 학생들이 최소 성취수준 보장지도에 참여한 후 해당 과목에 대한 학습 능력이 유의미하게 향상되었음을 나타낸다.

<그림 21> 학생 대응표본 t-검정 결과

| 순 | 설문 내용 | 사전 평균 | 사후 평균 | P-value (양측검정) | 통계의 유의미성 (P-value < 0.05) |
|------|---|-------|-------|-------------------|------------------------------|
| 문항1 | ‘25학년도 입학생부터 과목 이수제도 도입에 따라 과목별 출석률과 성취율에 따라 과목 이수-미이수가 결정됨을 알고 있다. | 3.61 | 3.83 | 0.669993033 | |
| 문항2 | 학생의 기초 소양과 기본 학력 보장을 위한 과목 이수제도 도입의 취지에 대해 공감하고 있다. | 3.47 | 3.54 | 0.192870335 | |
| 문항3 | 과목 이수 기준에 따른 최소 성취수준 보장 지도 등의 미이수 예방 및 보충 지도 방안이 필요하는 데 공감하고 있다. | 3.80 | 3.73 | 0.085090386 | |
| 문항4 | (최소 성취수준 보장지도 대상자) 최소 성취수준 보장지도 대상자의 선정 기준에 대해 구체적으로 알고 있다. | 3.10 | 2.93 | 0.084294922 | |
| 문항5 | (최소 성취수준 보장지도 대상자) 최소 성취수준 보장지도 프로그램에 자발적 의사에 따라 참여하고 있다. | 3.27 | 3.49 | 0.247707285 | |
| 문항6 | (최소 성취수준 보장지도 대상자) 최소 성취수준 보장지도 참여를 통해 학업에 대한 긍정적인 태도를 갖게 되었다. | 3.65 | 3.56 | 0.034936549 | 통계치가 유의미함 |
| 문항7 | (최소 성취수준 보장지도 대상자) 최소 성취수준 보장지도 참여를 통해 대상 과목에 대한 학습능력이 참여 전보다 신장되었다. | 3.52 | 3.56 | 0.029886551 | 통계치가 유의미함 |
| 문항8 | (최소 성취수준 보장지도 대상자) 우리 학교의 최소 성취수준 보장지도는 미도달 학생 예방과 기본 학력 보장에 효과적으로 운영되고 있다. | 3.64 | 3.64 | 0.181783805 | |
| 문항9 | 우리 학교의 교원은 에듀테크를 수업과 평가에 있어 효과적으로 활용하고 있다. | 3.58 | 3.58 | 0.910418307 | |
| 문항10 | 우리 학교의 교원은 에듀테크에 대한 전문성을 지니고 있다. | 3.64 | 3.59 | 0.457680705 | |
| 문항11 | 우리 학교는 교육과정 편성 과정에서 학생의 의견을 반영하고 있다. | 3.69 | 3.47 | 0.218756665 | |
| 문항12 | 우리 학교의 교육과정은 학생들의 선택권을 최대한 보장하는 방향으로 편성되어 있다. | 4.05 | 3.86 | 0.11459076 | |
| 문항13 | 우리 학교는 학교 교육과정에 대한 정보를 얻을 수 있는 프로그램을 운영하고 있다. | 3.90 | 3.97 | 0.651230734 | |
| 문항14 | 고교학점제 도입에 따른 학생 대상 진로·학업 설계의 개념에 대해 정확하게 이해하고 있다. | 3.56 | 3.73 | 1 | |
| 문항15 | 우리 학교는 학생들을 대상으로 한 검사 및 상담, 체험활동 등의 진로 설계 지원 프로그램을 내실 있게 운영하고 있다. | 4.02 | 3.81 | 0.400760055 | |
| 문항16 | 우리 학교는 교육과정 설명회, 교과목 박람회 등의 학업 설계 지원 프로그램을 내실 있게 운영하고 있다. | 4.08 | 4.14 | 0.882989404 | |
| 문항17 | 우리 학교는 학생들의 요구와 특성을 고려하여 자율적 교육과정을 계획 운영하고 있다. | 3.98 | 3.85 | 0.181945472 | |
| 문항18 | 우리 학교의 자율적 교육과정은 학생들의 진로·진학에 있어 효과적으로 운영되고 있다. | 3.86 | 3.97 | 0.583464709 | |
| 문항19 | 공강 발생의 취지와 필요성에 대해 정확하게 이해하고 있다. | 3.54 | 3.76 | 0.410763094 | |
| 문항20 | 우리 학교의 공강은 학생 대상 교육활동을 다양화하는 방향으로 운영되고 있다. | 3.59 | 3.73 | 1 | |

다. 학부모의 검증 결과 및 시사점

학부모의 검증 결과 <문항1>, <문항5>, <문항6>에서 유의미한 결과가 나타났으며 그 결과 및 시사점은 다음과 같다.

<표 47> <문항1>에 대한 사전-사후검정(n=20)

| 문항 1 | | 평균 | 표준편차 | t | p |
|---|----|------|-------|---------|--------|
| ‘25학년도 입학생부터 과목 이수제도 도입에 따라 과목별 출석률과 성취율에 따라 과목 이수-미이수가 결정됨을 알고 있다. | 사전 | 3.45 | 2.155 | -2.3305 | 0.0309 |
| | 사후 | 4.30 | 1.694 | | |

‘25학년도 입학생부터 과목 이수제도 도입에 따라 과목별 출석률과 성취율에 따라 과목 이수-미이수가 결정됨을 알고 있다.’ 는 <문항1>에 대한 학부모들의 사전, 사후 응답 차이를 분석하기 위해 대응표본 t-검정을 실시하여 분석한 결과, 사전 조사에서는 평균이 3.45점이었으나 사후에서는 4.30으로 약 0.85점 향상된 것이 통계적으로 확인되었다.($t=-2.3305$, $p=0.0309$). 따라서 <문항1>에 대한 학부모들의 응답 점수가 사전보다 사후에서 유의미하게 증가하였다고 할 수 있다. 즉 학부모들

이 과목 이수 제도에 대한 이해도와 인식이 프로그램 도입 전보다 크게 향상되었음을 알 수 있다. 이는 학교에서 제공한 홍보 자료, 설명회, 상담 등의 방법이 학부모들에게 제도에 대한 명확한 이해를 제공하는 데 기여했다고 볼 수 있다.

<표 48> <문항5>에 대한 사전-사후검정(n=20)

| 문항 5 | | 평균 | 표준편차 | t | p |
|---|----|------|-------|--------|--------|
| 자녀가 최소 성취수준 보장지도 프로그램에 대한 자발적 의사에 따라 참여하고 있다. | 사전 | 2.56 | 0.777 | -3.577 | 0.0072 |
| | 사후 | 3.89 | 0.611 | | |

‘자녀가 최소 성취수준 보장지도 프로그램에 대한 자발적 의사에 따라 참여하고 있다.’ 는 <문항 5>에 대한 학부모들의 사전, 사후 응답 차이를 분석하기 위해 대응표본 t-검정을 실시하여 분석한 결과, 사전 조사에서는 평균이 2.56점이었으나 사후에서는 3.89로 약 1.33점 향상된 것이 통계적으로 확인되었다.(t=-3.577, p=0.0072). 따라서 <문항5>에 대한 학부모들의 응답 점수가 사전보다 사후에서 유의미하게 증가하였다고 할 수 있다. 이 결과는 프로그램 운영 방식이 개선되었거나 참여 방법이 보다 자발적인 선택을 촉진할 수 있는 방향으로 변화했을 가능성도 시사한다. 초기에는 자녀가 학부모의 압박이나 권유로 참여한 것으로 느껴졌을 수 있지만, 프로그램이 진행됨에 따라 학생 스스로가 필요성을 인식하고 자발적으로 참여하게 된 것으로 해석될 수 있다.

<표 49> <문항6>에 대한 사전-사후검정(n=20)

| 문항 6 | | 평균 | 표준편차 | t | p |
|---|----|------|-------|---------|--------|
| 자녀가 최소 성취수준 보장지도 참여를 통해 학업에 대한 긍정적인 태도를 보이고 있다. | 사전 | 2.78 | 0.694 | -2.6833 | 0.0277 |
| | 사후 | 3.78 | 0.694 | | |

‘자녀가 최소 성취수준 보장지도 참여를 통해 학업에 대한 긍정적인 태도를 보이고 있다.’ 는 <문항6>에 대한 학부모들의 사전, 사후 응답 차이를 분석하기 위해 대응표본 t-검정을 실시하여 분석한 결과, 사전 조사에서는 평균이 2.78점이었으나 사후에서는 3.78으로 약 1점 향상된 것이 통계적으로 확인되었다.(t=-2.6833, p=0.0277). 따라서 <문항6>에 대한 학부모들의 응답 점수가 사전보다 사후에서 유의미하게 증가하였다고 할 수 있다. 자녀가 학업에 대해 긍정적인 태도를 보이게 되었다는 것은 프로그램이 학생들에게 성취감을 주고, 자신의 능력에 대한 자신감을 심어주었을 가능성을 시사한다. 학업 성취에 대한 긍정적 태도는 자아효능감을 향상시키며, 이는 학습에 대한 지속적인 동기를 부여하는 중요한 요인으로 작용할 수 있다. 또한 사후 점수 상승은 학부모들이 프로그램의 효과를 긍정적으로 평가하기 시작했음을 의미하며, 이는 학부모들이 자녀의 학습에 대한 태도 변화를 보고 프로그램에 대한 신뢰가 높아졌다는 시사점을 제공하기도 한다.

〈그림 22〉 학부모 대응표본 t-검정 결과

| 순 | 설문 내용 | 사전 평균 | 사후 평균 | P-value (양측검정) | 통계의 유의미성 (P-value < 0.05) |
|------|--|-------|-------|-------------------|------------------------------|
| 문항1 | '25학년도 입학생부터 과목 이수제도 도입에 따라 과목별 출석률과 성취율에 따라 과목 이수.미이수가 결정됨을 알고 있다. | 3.45 | 4.30 | 0.030951094 | 통계치가 유의미함 |
| 문항2 | 학생의 기초 소양과 기본 학력 보장을 위한 과목 이수제도 도입의 취지에 대해 공감하고 있다. | 3.65 | 4.20 | 0.077295464 | |
| 문항3 | 과목 이수 기준에 따른 최소 성취수준 보장 지도 등의 미이수 예방 및 보충 지도 방안이 필요하는 데 공감하고 있다. | 3.95 | 4.30 | 0.273141611 | |
| 문항4 | (최소 성취수준 보장지도 대상자 학부모) 자녀가 최소 성취수준 보장지도 대상자임을 알고 있다. | 1.89 | 3.44 | 0.059629343 | |
| 문항5 | (최소 성취수준 보장지도 대상자 학부모) 자녀가 최소 성취수준 보장지도 프로그램에 자발적 의사에 따라 참여하고 있다. | 2.56 | 3.89 | 0.007212278 | 통계치가 유의미함 |
| 문항6 | (최소 성취수준 보장지도 대상자) 자녀가 최소 성취수준 보장지도 참여를 통해 학업에 대한 긍정적인 태도를 보이고 있다. | 2.78 | 3.78 | 0.027784351 | 통계치가 유의미함 |
| 문항7 | (최소 성취수준 보장지도 대상자) 자녀의 학습 능력이 최소 성취수준 보장지도 참여를 통해 전보다 신장되었음을 알 수 있다. | 2.33 | 3.33 | 0.094349773 | |
| 문항8 | 자녀의 학교에서는 에듀테크를 수업과 평가에 있어 효과적으로 활용하고 있다. | 3.80 | 3.30 | 0.212193258 | |
| 문항9 | 자녀 학교의 교원은 에듀테크에 대한 전문성을 지니고 있다. | 3.75 | 3.10 | 0.084789935 | |
| 문항10 | 자녀의 학교는 에듀테크를 활용하여 새로운 방식의 수업과 평가를 운영하고 있다. | 3.70 | 3.10 | 0.117245371 | |
| 문항11 | 자녀의 학교는 교육과정 편성 과정에서 학생과 학부모의 의견을 반영하고 있다. | 3.50 | 3.10 | 0.305404863 | |
| 문항12 | 자녀 학교의 교육과정은 학생들의 선택권을 최대한 보장하는 방향으로 편성되어 있다. | 3.80 | 3.30 | 0.227211021 | |
| 문항13 | 자녀의 학교는 학교 교육과정에 대한 정보를 얻을 수 있는 프로그램을 운영하고 있다. | 3.75 | 3.40 | 0.531423867 | |
| 문항14 | 고교학점제 도입에 따른 학생 대상 진로.학업 설계의 개념에 대해 정확하게 이해하고 있다. | 3.25 | 3.40 | 0.701720453 | |
| 문항15 | 자녀의 학교는 학생들을 대상으로 한 검사 및 상담, 체험활동 등의 진로 설계 지원 프로그램을 내실 있게 운영하고 있다. | 3.80 | 3.60 | 0.612153923 | |
| 문항16 | 자녀의 학교는 교육과정 설명회, 교과목 박람회 등의 학업 설계 지원 프로그램을 내실 있게 운영하고 있다. | 4.00 | 3.60 | 0.321992469 | |
| 문항17 | 자녀의 학교는 학생들의 요구와 특성을 고려하여 자율적 교육과정을 계획.운영하고 있다. | 3.85 | 3.60 | 0.50628714 | |
| 문항18 | 자녀 학교의 자율적 교육과정은 학생들의 진로.진학에 있어 효과적으로 운영되고 있다. | 4.05 | 3.60 | 0.206346206 | |
| 문항19 | 공강 발생의 취지와 필요성에 대해 정확하게 이해하고 있다. | 3.30 | 3.60 | 0.390047862 | |
| 문항20 | 자녀 학교의 공강은 학생 대상 교육활동을 다양화하는 방향으로 운영되고 있다. | 3.45 | 3.60 | 0.727851791 | |

VIII. 결론

1. 결론

본교는 ‘고교학점제 전면 도입 대비 학교 조직 및 문화 혁신을 통한 학생 중심 교육과정 운영방안 연구’를 진행하며 ‘25년 고교학점제 전면 시행과 「2022 개정 교육과정」 적용에 따르는 문제점과 이에 대한 대안의 모색, 우수 사례의 발굴과 일반화를 위한 현장 연구를 추진하였다. 현장 연구의 검증과 평가를 위하여 대응표본-t검정 기법을 활용한 분석의 결과를 바탕으로 다음과 같은 결론을 도출하였다.

첫째, 제도 변화 및 「2022 개정 교육과정」의 변화 방향, 그리고 이와 관련된 다양한 교육 활동에 대한 교원과 학생, 학부모 등을 대상으로 한 안내와 홍보 활동은 고교학점제의 현장 도입과 성공적인 안착에 효과성이 있다.

둘째, 교육과정 이수 지도 팀의 다양한 연구 활동 및 프로그램 제공은 학생들의 진로·학업 설계 지원 측면에서 교원과 학생, 학부모 등 학교 구성원의 학교 교육과정 운영에 대한 만족도를 높이고 있다.

셋째, 학교 여건에 맞는 분반 편성 및 이동 수업의 운영은 학생 맞춤형 교육과정 운영을 위한 학사 운영 및 성공적인 안착에 대한 효과성과 만족도를 높이고 있다.

2. 제언

2년 차 현장 연구의 검증과 평가 결과에서 도출된 문제점들을 바탕으로, 다음과 같은 제언을 제시한다.

첫째, 최소 성취수준 보장 지도시 학생들이 느끼는 학업 부담이나 스트레스에 대한 정서적 지원이 필요하다. 이를 위해 학생들이 스스로 학습 목표를 설정하고, 성취를 체감할 수 있는 다양한 지원과 자원(멘토링, 개별 학습 계획 등)을 제공할 수 있는 방안의 모색과 개발, 시범 적용이 필요하다.

둘째, 학생 선택에 따른 교육과정 설계로 인해 발생하는 공강에 대하여 학생 스스로가 공강 시간을 효과적으로 활용할 수 있는 방안에 대한 모색이 필요하다.

셋째, 학생 참여형 수업 및 성취 평가 체제 구축에 필요한 교원의 역량을 강화할 수 있는 전문적 학습공동체 활동의 활성화 방안의 마련이 필요하다.

<부록 1> 설문조사지(교원용)

고교학점제 연구학교 2년차 운영 결과 평가를 위한 설문조사(교원용)

안녕하십니까.

우리 전주고등학교에서는 고교학점제 연구학교 운영과 관련하여, 교원을 대상으로 2년 차 연구학교 운영 결과 평가를 위한 설문조사를 실시하고자 합니다.

여러분들의 소중한 의견이 연구학교 과제 추진 결과의 평가에 큰 도움이 되오니, 성실한 답변 부탁드립니다. 감사합니다.

2024.10.

전주고등학교장

| 문항 | 설문 내용 | 전혀 아니다 | 아니다 | 보통 이다 | 그렇다 | 매우 그렇다 |
|------|---|-----------|-----|----------|-----|-----------|
| [1] | '25학년도 입학생부터 과목 이수제도 도입에 따라 과목별 출석률과 성취율에 따라 과목 이수·미이수가 결정됨을 알고 있다. | | | | | |
| [2] | 학생의 기초 소양과 기본 학력 보장을 위한 과목 이수제도 도입의 취지에 대해 공감하고 있다. | | | | | |
| [3] | 과목 이수 기준에 따른 최소 성취수준 보장 지도 등의 미이수 예방 및 보충 지도 방안이 필요하느 데 공감하고 있다. | | | | | |
| [4] | 우리 학교의 교원 전문적 학습공동체 활동은 최소 성취수준 보장지도 모델 개발과 실행에 도움이 되고 있다. | | | | | |
| [5] | 우리 학교에는 최소 성취수준 보장지도의 대상자 선정 기준이 마련되어 있다. | | | | | |
| [6] | 우리 학교 최소 성취수준 보장지도의 대상은 자발적 의사에 따라 참여하고 있다. | | | | | |
| [7] | 우리 학교의 학기 중·학기 말 최소 성취수준 보장지도는 미도달 학생 예방과 기본 학력 보장에 효과적으로 운영되고 있다. | | | | | |
| [8] | 우리 학교의 교육과정 이수 전담 조직은 학생의 진로 및 학업 설계, 과목 선택 과정에 크게 기여하고 있다. | | | | | |
| [9] | 우리 학교의 교원은 에듀테크에 대한 전문성을 갖추고 있다. | | | | | |
| [10] | 우리 학교의 교원은 수업 및 평가의 과정에 에듀테크를 효과적으로 활용하고 있다. | | | | | |
| [11] | 우리 학교는 교육과정 편성 과정에서 학생, 학부모, 교원 등 다양한 구성원의 의견을 반영하고 있다. | | | | | |
| [12] | 우리 학교의 교육과정은 학생들의 선택권을 최대한 보장하는 방향으로 편성되어 있다. | | | | | |
| [13] | 우리 학교는 설명회, 연수 등 교육과정에 대한 정보를 얻을 수 있는 기회가 마련되어 있다. | | | | | |
| [14] | 고교학점제 도입에 따른 학생 대상 진로·학업 설계에 대해 정확하게 이해하고 있다. | | | | | |
| [15] | 우리 학교는 학생들을 대상으로 한 검사 및 상담, 체험활동 등의 진로 설계 지원 프로그램을 내실있게 운영하고 있다. | | | | | |
| [16] | 우리 학교는 교육과정 설명회, 교과목 박람회 등의 학업 설계 지원 프로그램을 내실있게 운영하고 있다. | | | | | |
| [17] | 우리 학교는 학생들의 요구와 특성을 고려하여 자율적 교육과정을 계획·운영하고 있다. | | | | | |
| [18] | 우리 학교의 자율적 교육과정은 학생들의 진로·학업 목표 달성에 크게 기여하는 방향으로 운영되고 있다. | | | | | |
| [19] | 공강 발생의 취지와 필요성에 대해 정확하게 이해하고 있다. | | | | | |
| [20] | 우리 학교의 공강은 학생 대상 교육활동을 다양화하는 방향으로 운영되고 있다. | | | | | |

〈부록 2〉 설문조사지(학생용)

고교학점제 연구학교 2년차 운영 결과 평가를 위한 설문조사(학생용)

안녕하십니까.

우리 전주고등학교에서는 고교학점제 연구학교 운영과 관련하여, 교원을 대상으로 2년 차 연구학교 운영 결과 평가를 위한 설문조사를 실시하고자 합니다.

여러분들의 소중한 의견이 연구학교 과제 추진 결과의 평가에 큰 도움이 되오니, 성실한 답변 부탁드립니다. 감사합니다.

2024.10.

전주고등학교장

| 문항 | 설문 내용 | 전혀 아니다 | 아니다 | 보통 이다 | 그렇다 | 매우 그렇다 |
|------|---|-----------|-----|----------|-----|-----------|
| [1] | '25학년도 입학생부터 과목 이수제도 도입에 따라 과목별 출석률과 성취율에 따라 과목 이수·미이수가 결정됨을 알고 있다. | | | | | |
| [2] | 학생의 기초 소양과 기본 학력 보장을 위한 과목 이수제도 도입의 취지에 대해 공감하고 있다. | | | | | |
| [3] | 과목 이수 기준에 따른 최소 성취수준 보장 지도 등의 미이수 예방 및 보충 지도 방안이 필요하는 데 공감하고 있다. | | | | | |
| [4] | (최소 성취수준 보장지도 대상자) 최소 성취수준 보장지도 대상자의 선정 기준에 대해 구체적으로 알고 있다. | | | | | |
| [5] | (최소 성취수준 보장지도 대상자) 최소 성취수준 보장지도 프로그램에 자발적 의사에 따라 참여하고 있다. | | | | | |
| [6] | (최소 성취수준 보장지도 대상자) 최소 성취수준 보장지도 참여를 통해 학업에 대한 긍정적인 태도를 갖게 되었다. | | | | | |
| [7] | (최소 성취수준 보장지도 대상자) 최소 성취수준 보장지도 참여를 통해 대상 과목에 대한 학습능력이 참여 전보다 신장되었다. | | | | | |
| [8] | (최소 성취수준 보장지도 대상자) 우리 학교의 최소 성취수준 보장지도는 미도달 학생 예방과 기본 학력 보장에 효과적으로 운영되고 있다. | | | | | |
| [9] | 우리 학교의 교원은 에듀테크를 수업과 평가에 있어 효과적으로 활용하고 있다. | | | | | |
| [10] | 우리 학교의 교원은 에듀테크에 대한 전문성을 지니고 있다. | | | | | |
| [11] | 우리 학교는 교육과정 편성 과정에서 학생의 의견을 반영하고 있다. | | | | | |
| [12] | 우리 학교의 교육과정은 학생들의 선택권을 최대한 보장하는 방향으로 편성되어 있다. | | | | | |
| [13] | 우리 학교는 학교 교육과정에 대한 정보를 얻을 수 있는 프로그램을 운영하고 있다. | | | | | |
| [14] | 고교학점제 도입에 따른 학생 대상 진로·학업 설계의 개념에 대해 정확하게 이해하고 있다. | | | | | |
| [15] | 우리 학교는 학생들을 대상으로 한 검사 및 상담, 체험활동 등의 진로 설계 지원 프로그램을 내실 있게 운영하고 있다. | | | | | |
| [16] | 우리 학교는 교육과정 설명회, 교과목 박람회 등의 학업 설계 지원 프로그램을 내실 있게 운영하고 있다. | | | | | |
| [17] | 우리 학교는 학생들의 요구와 특성을 고려하여 자율적 교육과정을 계획·운영하고 있다. | | | | | |
| [18] | 우리 학교의 자율적 교육과정은 학생들의 진로·진학에 있어 효과적으로 운영되고 있다. | | | | | |
| [19] | 공강 발생의 취지와 필요성에 대해 정확하게 이해하고 있다. | | | | | |
| [20] | 우리 학교의 공강은 학생 대상 교육활동을 다양화하는 방향으로 운영되고 있다. | | | | | |

〈부록 3〉 설문조사지(학부모용)

고교학점제 연구학교 2년차 운영 결과 평가를 위한 설문조사(학부모용)

안녕하십니까.

우리 전주고등학교에서는 고교학점제 연구학교 운영과 관련하여, 교원을 대상으로 2년 차 연구학교 운영 결과 평가를 위한 설문조사를 실시하고자 합니다.

여러분들의 소중한 의견이 연구학교 과제 추진 결과의 평가에 큰 도움이 되오니, 성실한 답변 부탁드립니다. 감사합니다.

2024.10.

전주고등학교장

| 문항 | 설문 내용 | 전혀 아니다 | 아니다 | 보통 이다 | 그렇다 | 매우 그렇다 |
|------|--|-----------|-----|----------|-----|-----------|
| [1] | '25학년도 입학생부터 과목 이수제도 도입에 따라 과목별 출석률과 성취율에 따라 과목 이수·미이수가 결정됨을 알고 있다. | | | | | |
| [2] | 학생의 기초 소양과 기본 학력 보장을 위한 과목 이수제도 도입의 취지에 대해 공감하고 있다. | | | | | |
| [3] | 과목 이수 기준에 따른 최소 성취수준 보장 지도 등의 미이수 예방 및 보충 지도 방안이 필요하는 데 공감하고 있다. | | | | | |
| [4] | (최소 성취수준 보장지도 대상자 학부모) 자녀가 최소 성취수준 보장지도 대상자임을 알고 있다. | | | | | |
| [5] | (최소 성취수준 보장지도 대상자 학부모) 자녀가 최소 성취수준 보장지도 프로그램에 자발적 의사에 따라 참여하고 있다. | | | | | |
| [6] | (최소 성취수준 보장지도 대상자) 자녀가 최소 성취수준 보장지도 참여를 통해 학업에 대한 긍정적인 태도를 보이고 있다. | | | | | |
| [7] | (최소 성취수준 보장지도 대상자) 자녀의 학습 능력이 최소 성취수준 보장지도 참여를 통해 전보다 신장되었음을 알 수 있다. | | | | | |
| [8] | 자녀의 학교에서는 에듀테크를 수업과 평가에 있어 효과적으로 활용하고 있다. | | | | | |
| [9] | 자녀 학교의 교원은 에듀테크에 대한 전문성을 지니고 있다. | | | | | |
| [10] | 자녀의 학교는 에듀테크를 활용하여 새로운 방식의 수업과 평가를 운영하고 있다. | | | | | |
| [11] | 자녀의 학교는 교육과정 편성 과정에서 학생과 학부모의 의견을 반영하고 있다. | | | | | |
| [12] | 자녀 학교의 교육과정은 학생들의 선택권을 최대한 보장하는 방향으로 편성되어 있다. | | | | | |
| [13] | 자녀의 학교는 학교 교육과정에 대한 정보를 얻을 수 있는 프로그램을 운영하고 있다. | | | | | |
| [14] | 고교학점제 도입에 따른 학생 대상 진로·학업 설계의 개념에 대해 정확하게 이해하고 있다. | | | | | |
| [15] | 자녀의 학교는 학생들을 대상으로 한 검사 및 상담, 체험활동 등의 진로 설계 지원 프로그램을 내실 있게 운영하고 있다. | | | | | |
| [16] | 자녀의 학교는 교육과정 설명회, 교과목 박람회 등의 학업 설계 지원 프로그램을 내실 있게 운영하고 있다. | | | | | |
| [17] | 자녀의 학교는 학생들의 요구와 특성을 고려하여 자율적 교육과정을 계획·운영하고 있다. | | | | | |
| [18] | 자녀 학교의 자율적 교육과정은 학생들의 진로·진학에 있어 효과적으로 운영되고 있다. | | | | | |
| [19] | 공강 발생의 취지와 필요성에 대해 정확하게 이해하고 있다. | | | | | |
| [20] | 자녀 학교의 공강은 학생 대상 교육활동을 다양화하는 방향으로 운영되고 있다. | | | | | |