

요청기관	교육부
영역	특수교육(통합교육)
기간	2025.3.1. ~ 2027.2.28.(2년)

연구학교운영계획서(1/2)

장애학생 통합교육 협력 모델 개발

(장애정도에 따른 반올림(#) 협력 수업 모델 연구)

2025

전 주 북 초 등 학 교

54905 전주시 덕진구 소리로 1800

(063)241-5949 FAX 241-5951

<http://school.jbedu.kr/jeonjubuk>

요청기관	교육부
영역	특수교육(통합교육)
기간	2025.3.1. ~ 2027.2.28.(2년)

연구 학교운영계획서(1/2)

장애학생 통합교육 협력 모델 개발

(장애정도에 따른 반올림(#) 협력 수업 모델 연구)

2025

차 례

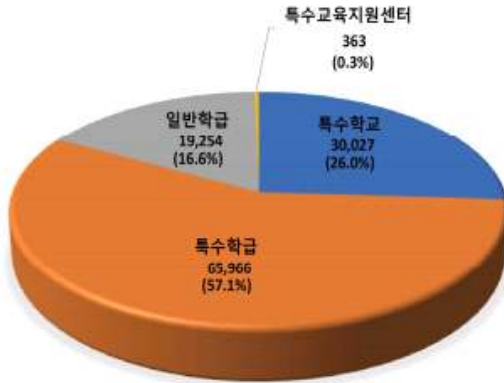
I. 연구의 개요	1
1. 연구의 필요성	1
2. 연구의 목적	3
3. 용어의 정의	3
4. 연구의 범위 및 제한점	4
II. 이론적 배경	5
1. 선행연구 분석 및 시사점	5
2. 실태분석 및 전략	6
III. 연구 과제의 설정	7
IV. 연구의 설계	8
1. 연구 대상 및 기간	8
2. 연구의 조직	8
3. 실태조사	9
4. 연구 절차 및 내용	10
V. 연구 과제의 실행	11
1. 연구 과제1의 실행	11
2. 연구 과제2의 실행	14
3. 연구 과제3의 실행	18
VI. 검증 계획	20
VII. 기대 효과	20
※ 참고문헌	21
※ 부록	22

I. 연구의 개요

1 연구의 필요성

통합교육 실태

특수교육대상학생의 약 74%가 일반학교 배치



2024년 특수교육통계자료에 따르면 우리나라의 특수교육대상학생 115,610명 중 일반학교에 배치되어 통합교육을 받는 학생은 85,220명으로 전체의 약 74%에 달한다. 이는 2020년 대비 16,415명이 증가한 수치이다. 우리나라의 특수교육대상학생 수가 같은 기간 동안

출처: 2024년 특수교육통계(교육부) 20,190명이 늘었다는 점을 생각

해보면 해가 갈수록 특수교육대상학생이 일반학교에 많이 배치되는 사회적 흐름을 읽을 수 있다. 이는 많은 학교 현장에서 특수교육대상학생과 일반학생이 함께 학습하게 되는 물리적 통합 상황을 마주하고 있다는 것을 의미한다.

통합교육의 필요성

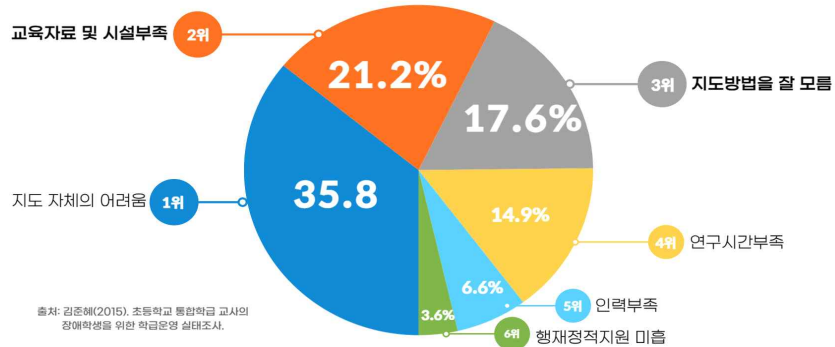
통합교육을 통해 얻게 되는 학생의 교육적 효과

전체(명)	학습 및 인지 능력 발달	사회관계 능력 발달	신체자립 능력 발달	신체 및 운동 능력 발달	의사소통 능력 발달	기타
13,378 (100.0)	1,917 (14.3)	12,864 (96.2)	1,510 (11.3)	508 (3.8)	9,643 (72.1)	315 (2.4)

출처: 2023년 특수교육 실태자료 통계표(국립특수교육원)

특수학급을 운영하고 있는 교사를 대상으로 하는 설문 조사(중복 응답)에서 통합교육이 특수교육대상학생의 사회성 증진과 의사소통 능력 향상에 특히 효과가 있음을 알 수 있다. 우선 일반학생들과의 상호작용을 통해 인간관계 기술을 익히고, 모방 학습을 통해 사회적으로 긍정적인 사회성을 발달시킬 수 있다. 또한 일반학생들과의 상호교류를 통해 다양한 언어적 자극을 받아 특수교육대상학생의 언어 능력이 크게 향상된다. 그리고 일반 학생들과 함께하는 학습기회를 가짐으로써 숨겨진 잠재능력이 발휘될 수 있다. 마지막으로 또래와 함께 공부한다는 자긍심을 가지게 됨으로써 자아존중감 발달에 긍정적인 영향을 받을 수 있다.

통합학급 운영 시 어려운 점



통합학급 운영에서 “교육자료 및 시설 부족“, “지도 방법 부족“, “연구 시간 부족“이 주요 어려움으로 나타난다. 교사들은 통합교육을 효과적으로 실행할 수 있는 자료와 환경, 전문성 강화를 위한 기회가 부족한 상황이다. 특히 지도 방법에 대한 체계적인 교육과 수업 준비 시간을 확보하지 못해 어려움이 가중되고 있다. 이는 통합학급 운영을 돕는 표준화된 모델과 지원 체계의 부재에서 기인한다. 따라서 이러한 문제를 해결할 수 있는 통합학급 운영 모델의 개발이 시급하다.



장애학생 통합교육 협력모델 개발이 필요!

본교는 일반 16학급 중 9학급이 통합학급으로 약56%를 차지하고 있으며 특수교육대상학생 9명 가운데 자폐성 장애학생과 그 밖의 특수교육대상 학생 간 장애정도의 편차가 매우 크다.

이에 본 연구에서는 특수교육대상학생의 장애정도에 따른 협력적 통합교육을 위한 학교기반을 마련하고, 특수교사와 통합학급 일반교사 뿐 아니라 교육공동체 모두의 협력을 통해 물리적 통합을 넘어 정서적 통합, 사회적 통합을 이룰 수 있는 **특수교육대상학생 통합교육 협력모델**을 개발하고자 한다. 나아가 이 모델을 지역사회 및 일반 학교에 확산함으로써 통합교육의 내실을 꾀하고자 한다.

2022 개정교육과정을 기반으로 한 삶과 연결된 협력적 통합교육과정 운영을 통해 무지개처럼 다양한 빛을 가진 우리 아이들이 미래사회의 세계시민으로 성장하는 데 필요한 역량을 함양할 수 있을 것이다.

2 연구의 목적

본 연구의 목적은 장애정도에 따른 특수교사와 일반교사와의 협력 모델 개발을 통해 통합교육 협력모델로서 ‘학교-학생-학부모’가 하나 되는 통합교육 내실화에 있으며 세부 목표는 다음과 같다.

- 가. 프로그램 적용을 위한 통합교육 여건을 조성한다.
- 나. 통합교육 협력 모델 반올림(#)프로그램을 구안한다.
- 다. 반올림(#) 협력수업모델의 적용을 일반화하여 통합교육 내실화를 다진다.

3 용어의 정의

가 반올림(#) 협력 수업 모델

반올림(#) 협력 수업 모델은 특수교육대상학생의 생활적, 사회적, 학습적 상태를 기준으로 장애 정도를 파악하여 장애 정도(도레미 등급)에 따라 적용하는 통합교육 협력 모델로서, 특수교육대상학생의 학습 및 생활태도, 사회성을 **반올림**하고, 통합교육**반**의 행복지수도 **올릴** 수 있는 협력 수업 모델이다.

나 개별화교육지원팀

‘개별화교육지원팀’은 통합교육의 효과성을 높이기 위하여 구성된 팀으로 학생들의 개별적 학습이나 정서적 안정 등의 요구를 지원하는 역할을 한다. 특수교사, 통합학급의 담임교사, 진로담당교사, 보호자 등으로 구성되며 학생의 교육 및 학교생활 전반과 관련된 여러 사항에 대하여 토의하고 해결하는 것을 목적으로 한다.

다 통합교육협력팀

‘통합교육협력팀’은 다양한 학생들의 교육적 요구를 충족시키기 위하여 협력하는 조직으로 일반 학생과 특수교육대상학생들이 함께 학습할 수 있도록 환경을 마련하고, 각 교사가 가진 전문성을 바탕으로 효과적인 교육 방법을 개발하고 실행하는 역할을 한다. 일반학급 및 통합학급의 담임교사, 특수교사, 전담 교사가 함께 구성되며 모든 학생이 평등한 교육을 받을 수 있도록 지원하는 것을 목표로 한다.

라 ‘학교 가는 길’ 프로그램

「학교 가는 길」 프로그램은 통합학급 운영을 위하여 학교 구성원(관리자, 특수교사, 일반교사, 학부모 및 교육 공동체)간의 협력으로 만들어가는 **장애인식지수 개선 프로그램**으로 학교 구성원간의 신뢰를 바탕으로 운영한다. 본 프로그램의 운영으로 학교구성원들이 능동적으로 사회적 통합을 이루어 균형 잡힌 인격체로 성장하는 것을 목적으로 한다.

‘무한한 가능성을 향한 기지개’ 교육과정은 우리 학교에서 구안한 통합교육과정으로 장애인식지수 개선을 위한 수업 내용 재구성과 장애 공감 프로그램을 통해 미래역량을 키우고 진정한 통합학급으로 거듭날 수 있도록 하는 교육과정을 말한다. 본 연구에서는 무지개 교육과정이라 표기한다.

주제	운영 내용	관련 중심 역량
빨	‘ 빨 ’ 리 변화하는 시대에 대비하는 AI·디지털 교육과정	디지털문해력
주	‘ 주 ’ 도적 학습을 통한 기초학력신장 교육과정	자기주도성
노	‘ 노 ’ 래로 하나가 되는 교육과정	예술적감수성
초	‘ 초 ’ 록 식물을 통해 생명의 가치를 배우는 교육과정	비판적사고력 창의력
파	‘ 파 ’ 트너십을 통해 협동의 의미를 배우는 교육과정	협력적소통능력
남	‘ 남 ’ 을 위한 이해와 배려를 내면화하는 교육과정	인문학적소양
↓		
보	서로를 ‘ 보 ’ 든 통합교육과정 운영을 통해 진정한 통합학급으로 거듭나기	미래역량강화

4 연구의 범위 및 제한점

본 연구 운영의 범위 및 제한점은 다음과 같다.

가. 연구 운영은 본교 소속 통합학급 9학급 및 일반학급 7학급으로 운영한다.

나. 반올림(#) 협력 수업 모델은 개별화 교육계획, 학교 및 학급 교육과정을 바탕으로 운영한다.

다. 모든 학교 구성원이 참여하는 것을 원칙으로 하며, 협력적 소통을 통하여 통합교육의 내실화에 중점을 둔다.

라. 본 연구는 본교에 배치된 구성원에 의한 협력 유형이므로 다른 기관에서 연구 결과 적용 시 재구성이 필요하다.

II. 이론적 배경

1 선행연구 분석 및 시사점

가 선행연구 분석

본 연구의 방향과 연구과제 선정을 위해 관련된 선행 연구학교 보고서 내용을 분석한 결과는 다음과 같다.

순	연구기관 (연도)	연구 주제	연구 내용
1	울산 매곡초 (2021)	야물딱 통합교육 프로그램을 통한 사회통합역량 신장	-사회통합역량 신장을 위한 통합 프로그램 개발 적용 -협력교수의 과정별 운영 방안
2	인천 청람초 (2022)	TEAM-program 활용을 통한 장애학생 통합교육 내실화 방안	-학년별 중점 역량 어울림 프로그램 적용을 위한 교과 재구성 -학습자 중심 탄력적 교육과정 개발 및 운영
3	군산 당북초 (2023)	교육과정적 통합을 위한 특수·일반교사 협력방안	-교육과정적 통합을 위한 협력 기반조성 -협력적 통합교육의 내실화 방안
4	서울 구의초 (2023)	수업친구와 다정다감 프로젝트로 미래형 통합학급 만들기	- 교육과정 분석 및 재구성, 교과전문성 향상, 과 정중심평가, 보편적 학습설계 구현 - 긍정적 행동지원 프로그램 운영으로 맞춤형학 급운영 및 생활지도

나 선행연구의 시사점

이상의 선행연구를 분석한 결과로 얻은 시사점은 다음과 같다.

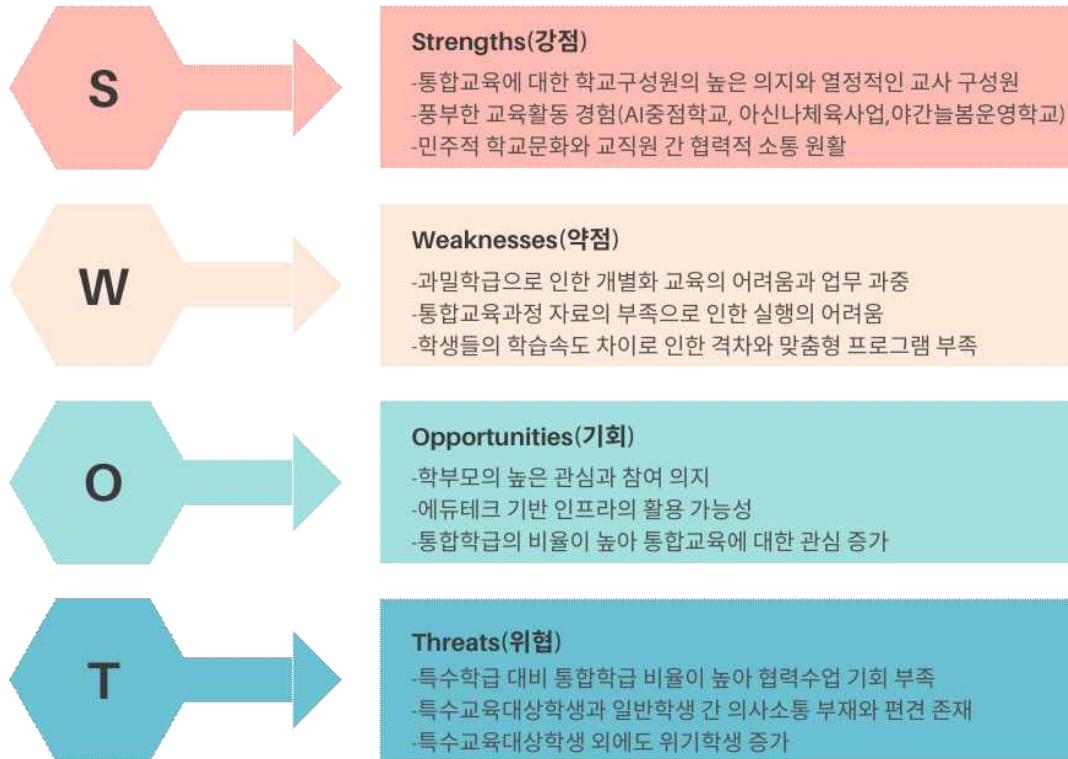
첫째, 통합교육이 실질적으로 성공하기 위해서는 교사, 학생, 학교 환경이 충분히 준비되어야 하므로 교사들의 협력과 지원 체계 구축, 교육적 자원의 확보 등이 중요하다. (연구과제 1 적용)

둘째, 특수교육대상학생과 일반학생이 학년별로 협력하고 함께 성장할 수 있도록 교육과정과 평가계획의 재구성 및 이에 적합한 프로그램의 구안·적용이 필요하다. (연구과제 2 적용)

셋째, 통합교육의 질적 성장을 위해 교수적 수정, 평가 조정, 다양한 협력 교수 방법, 지역사회와의 연계 등이 필요하다. (연구과제 2, 3 적용)

2 실태 분석 및 전략

SWOT 분석을 통해 연구학교 운영의 시사점을 다음과 같이 진단하였다.



SO전략	<ul style="list-style-type: none"> · 에듀테크 기반 융합형 학습자료를 개발하여 전교생 참여 유도 · 학부모의 관심과 참여를 활용해 지역사회 연계 체험활동 운영 · 풍부한 교육활동 경험을 바탕으로 통합학급의 교육 모델 일반화
ST전략	<ul style="list-style-type: none"> · 교사 연수 및 워크숍을 통해 교사와 지원 인력의 역량강화 · 개별화교육지원팀 구성으로 통합학급 내 맞춤형 지원 확대 · 에듀테크를 활용하여 학습 속도 격차를 줄이고 학생의 흥미 유발
WO전략	<ul style="list-style-type: none"> · 민주적 학교문화를 기반으로 특수교육대상학생과 일반학생 간 상호작용 강화 · 전문적 학습공동체 운영으로 특수교사와 일반교사의 협력 체계 구축 · 학교구성원 모두가 참여하는 문화·체육 중심의 행사 기획
WT전략	<ul style="list-style-type: none"> · 협력적 통합교육 프로그램 운영을 위한 정기적 교육협의체 구성 · 또래지원강화 활동(날개작) 강화와 같은 의사소통 활성화 프로그램 개발 · 학교 구성원 모두를 포함하는 문화체험 및 행사 운영으로 편견 완화

Ⅲ. 연구과제의 설정



Ⅳ. 연구의 설계

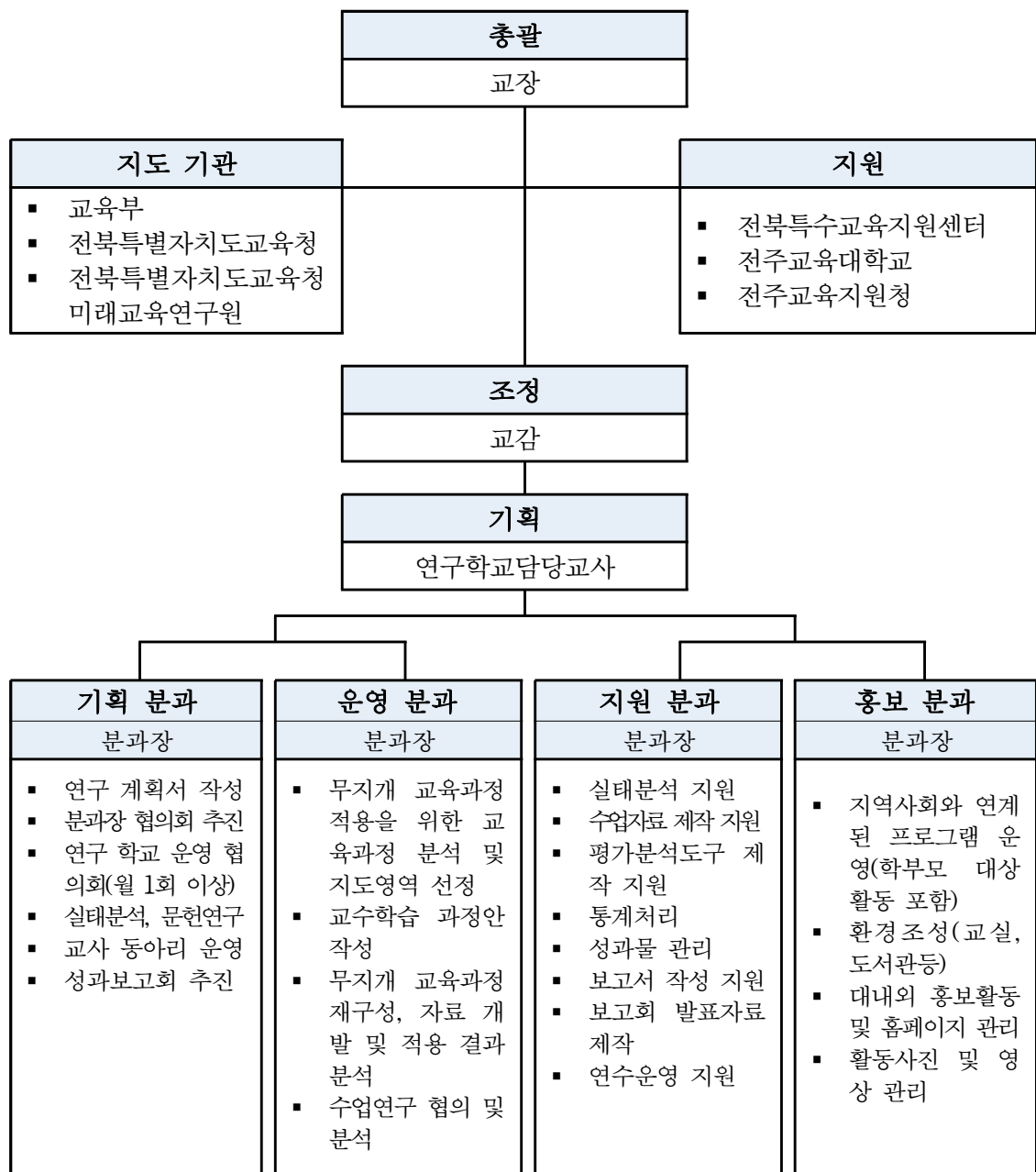
1 연구 대상 및 기간

가. 대상: 전주북초등학교 교사, 학생, 학부모

나. 기간: 2025.3.1.~2027.2.28.(2년)

2 연구의 조직

본 연구의 원활한 수행을 위해 다음과 같이 역할을 나누어 조직을 구성하고 운영한다.



3 실태조사

가 학년별 특수교육 대상학생 분포 및 현황

종류	자폐성장애	발달지체	지적장애	청각장애	계
학생수(명)	3	1	4	1	9

나 특수교육대상학생 개인별 실태

순	성명	장애유형	장애정도	장애상태 및 행동특성
1	강00	자폐성장애	도	<ul style="list-style-type: none"> - 자폐 및 언어장애 학생으로 지시 따르기와 의사소통 어려움. - 기본 생활 습관 형성이 매우 미흡하여 전반적인 활동에 지원 인력의 도움이 반드시 필요함.
2	김00	자폐성장애	레	<ul style="list-style-type: none"> - 자폐성향으로 학습된 지식은 있으나 활용하지 못하고 지시 따르기에 어려움을 보임. - 강박이 심하여 계속 손톱을 뜯으며 학교 급식을 먹지 않음.
3	김00	자폐성장애	도	<ul style="list-style-type: none"> - 자폐 및 언어장애 학생으로 지시 따르기와 의사소통 어려움. - 기본 생활 습관 형성이 매우 미흡하여 전반적인 활동에 지원 인력의 도움이 반드시 필요함.
4	성00	발달지체	레	<ul style="list-style-type: none"> - 지원 인력이 있을 경우 착석이 가능하지만 수업시간에 계속 혼잣말을 함. - 산만하고 수시로 공상에 빠지는 학생으로 학습과 관계 형성에 큰 어려움이 있음.
5	서 0	지적장애	미	<ul style="list-style-type: none"> - 학습에 어려움을 많이 느낌. - 친구들과 잘 어울리지는 못하나 원만한 편임.
6	신00	지적장애	레	<ul style="list-style-type: none"> - 말수가 적고 발음이 부정확하며 1학년 이하의 학습수준임. - 친구들의 행동을 무조건 따라 하는 경향을 보임.
7	이00	청각장애	미	<ul style="list-style-type: none"> - 학업 및 교육 관계가 평이하고, 의사표현을 잘 함. - 보청기를 착용하나 화자의 위치에 따라 듣지 못함.
8	왕00	지적장애	미	<ul style="list-style-type: none"> - 학습에 수동적이며 산만함. - 모든 생활에서 교사의 독려로 관제를 완수함.
9	이00	지적장애	미	<ul style="list-style-type: none"> - 교과 및 인지능력이 동학년 수준에 비해 부족함. - 정서적으로 안정되어 있으며, 생활 속 이해력과 사회성은 좋음.

4 연구 절차 및 내용

단계	추진내용	기간(월)													
		2	3	4	5	6	7	8	9	10	11	12	1	2	
계획	◦문헌 연구 및 선행연구 수집·분석	✓													
	◦기초조사 및 실태 분석	✓	✓												
	◦연구주제 및 과제 설정	✓													
	◦운영 분과 조직	✓													
	◦연구 계획서 작성	✓													
	◦연구학교 운영협의회 개최		✓			✓			✓			✓			
실행	운영 과제1: 통합교육 기반 조성														
	◦ 통합교육을 위한 협력 및 신뢰 관계 구축		✓	✓	✓										
	◦ 통합교육을 위한 교육환경 구축		✓	✓	✓										
	◦ 통합교육 실행을 위한 교육공동체 역량강화		✓	✓	✓	✓	✓	✓	✓	✓	✓	✓			
	운영 과제2: 통합교육과정 개발·운영														
	◦장애공감과 협력적 통합교육 실현을 위한 무지개교육과정 운영			✓	✓	✓	✓	✓	✓	✓	✓	✓			
	◦반올림(#)협력수업모델 개발·운영			✓	✓	✓	✓	✓	✓	✓	✓	✓			
	◦「학교 가는 길」 주간 운영			✓	✓	✓	✓	✓	✓	✓	✓	✓			
	◦무지개교육과정 및 통합교육을 위한 평가조정			✓	✓	✓	✓	✓	✓	✓	✓	✓			
	운영 과제3: 통합교육 협력모델의 일반화 및 확산														
◦수업나눔 동행길							✓	✓	✓	✓	✓				
◦지역사회 이음길							✓	✓	✓	✓	✓				
◦교육소식 전하길							✓	✓	✓	✓	✓				
평가·보고	◦결과 분석 및 평가									✓	✓				
	◦운영보고서 작성 및 수업 공개									✓	✓				
	◦성과 보고회 개최										✓				
	◦연구 결과 반성 및 일반화 추진 2차년도 추진 준비										✓	✓	✓	✓	

V. 연구 과제의 실행

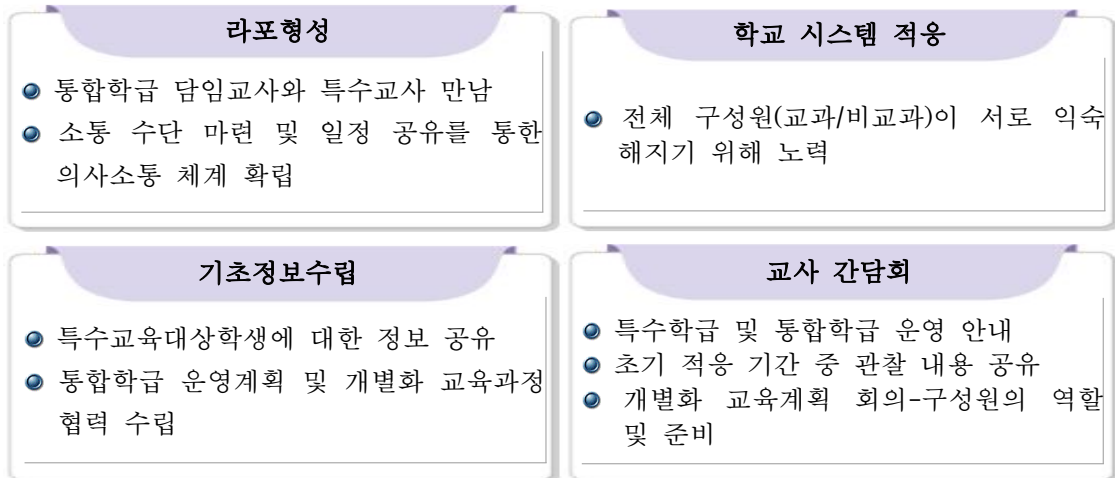
1 연구 과제 1의 실행

연구과제1 통합교육 기반 조성

- 통합교육을 열기 위한 협력 및 신뢰 관계 구축 협력 방안
- 통합교육을 위한 교육환경 구축
- 통합교육의 실행을 위한 교육공동체 역량 강화

가 통합교육을 열기 위한 협력 및 신뢰 관계 구축 협력 방안

1) 교육과정 세움주안 운영을 통한 학교 문화 조성



2) 개별화교육지원팀 및 통합교육협력팀 운영



3) 학교 밖 구성원과의 소통 및 지원 확보



나 통합교육을 열기 위한 교육 환경 구축

학생들이 오래 사용하는 공간에서 특수교육대상학생과 일반학생 모두 편안함을 누릴 수 있게 물리적 교육 공간을 분석하여 공간을 구성한다. 또한 장애에 대한 다양성 및 포용 인식이 확산하게 교육과정을 재구성하고 학생 모두의 참여형 수업이 될 수 있게 한다.



1) 교원 전문적 학습공동체의 날 운영

내실 있는 통합교육과정 개발과 교사의 교육활동 보호 및 특수교육대상학생의 학습권 보장을 위한 역량을 강화하기 위해 교육학습동아리를 조직하고 전문적 학습공동체의 날을 운영한다. 또한 구축된 에듀테크 관련 기반을 적극 활용하기 위한 연수를 실시한다.

전문적 학습공동체 역량 강화 활동 계획

전교원 협의사항 및 연수

- 2월: 교사-특수교사 협력 네트워크 구축
- 3월: 통합교육 모델 개발과 적용 연수
- 4월: 장애인권 및 장애인식개선 연수
- 5월: 포용적 교수법 워크숍
- 6,7월: 학급긍정훈육법(의사소통기술)
- 8,9월: AI프로그램 활용 연수
- 10월: 특수교육대상학생 학습 평가 및 성과 관리
- 11월: 심리적 소진 예방과 자아 돌봄 워크숍
- 12월: 통합교육 사례 및 연구 공유

동학년별 중점 주제

- 1학년: 재미있는 놀이 기반 협력 활동
- 2학년: 예술 활동으로 느끼는 협력 활동
- 3학년: 자연 환경을 활용한 협력 활동
- 4학년: 온작품 읽기를 통한 생각 공유활동
- 5학년: 스마트 기기를 활용한 협력 활동
- 6학년: AI기반 예술 통합 활동

2) 학부모 역량 강화를 위한 장애 이해 및 포용 통합교육 연수 운영

특수교육대상학생의 보호자 및 일반학생의 보호자의 장애인에 대한 인식을 개선하기 위한 연수를 개설하고, 홈페이지 게시나 안내장 배부 등의 방법으로 장애 포용의 분위기를 확산한다.

3월

■ 교육과정설명회

학교 교육활동 안내 및
연구학교 운영 방향 안내

4,5월

■ 학부모 상담주간

특수교육대상학생 및
일반학생의 최적화된
학교생활을 위한 학부모
상담 실시

6월

■ 장애 인식 개선 교육

샌드아트 공연과 함께하는
장애 인권 존중과 이해

9월

■ 인성교육

학교와 가정이 연계하여
도전 행동을 개선하고
긍정적인 행동을 지원

10월

■ 올바른 장애 인식 교육

장애인 운동선수를
초청하여 올바른 장애
인식과 우리의 태도 고찰

11월

■ 성교육

특수교육대상학생 및
일반학생의 성교육의
필요성과 이해

2 연구 과제 2의 실행

연구과제2

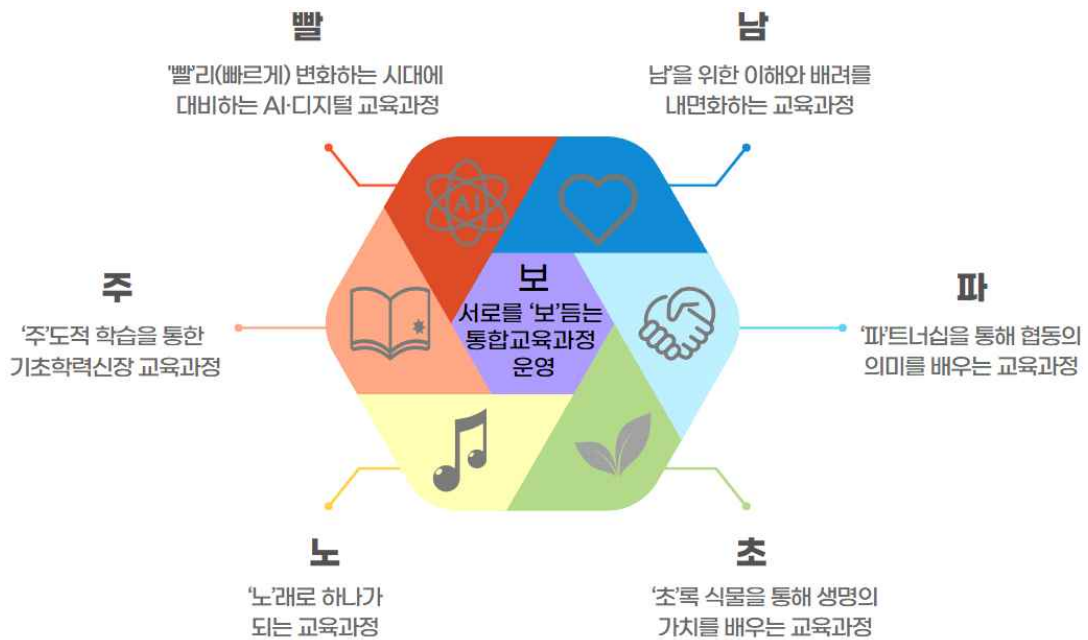
통합교육과정 개발·운영

- 진정한 통합교육 실현을 위한 무지개 교육과정 개발 및 운영
- 반올림(#)협력수업모델 개발·운영
- 무지개 교육과정 및 통합교육을 위한 평가 조정
- 「학교 가는 길」(장애인식개선 프로그램)주간 운영

가

장애공감과 진정한 통합교육 실현을 위한 무지개 교육과정 개발 및 운영

서로 다른 일곱 가지 색이 함께 어우러져 아름다운 무지개를 만들 듯이, 다양한 교육과정 운영을 통해 진정한 통합학급으로 거듭날 수 있도록 교육과정을 개발 및 운영한다.



1) 학년군별 무지개 교육과정 반영시수

	국어	수학	사회	과학	음악	미술	체육	통합	창체	계
1-2학년	9	13	-	-	-	-	-	16	16	54
3-4학년	12	6	3	4	4	4	4	-	15	52
5-6학년	4	6	2	4	4	4	4	-	22	50

2) 무지개 교육과정 개발 내용(학교장애인식지수 개선 및 장애 공감 프로그램)

관련 교육과정	해당 학년군	재구성 교과	시간 (연간)	교육과정개발내용
빨	1-2	수학	3	매티곤을 이용한 협동 젠탱글 활동
		창체	2	협동 수화 쇼츠 하이클래스 게시
	3-4	국어	2	장애인식개선을 위한 의견을 표현하는 글 팀보드 게시
		사회	3	사회 다양성 표어 캔바(Canva) 작품 제작 및 캠페인 활동
	5-6	음악	2	수노(Suno)를 이용한 다양성 존중 노래 제작
		미술	4	투닝(Tooning)을 이용한 장애인식개선 네컷만화 그리기
주	1-2	국어	2	교실 안 사물을 통한 글자 구성 원리 학습
		수학	10	통합학급 또래교수를 활용한 수와 연산 학습
	3-4	국어	2	친구가 친구에게 읽어주는 그림책 활동
		수학	6	통합학급 또래교수를 활용한 도형 학습
	5-6	국어	2	통합학급 학습 도움 게시판 활동
		수학	6	통합학급 또래교수를 활용한 규칙성 학습
노	1-2	통합	2	동요를 듣고 느낌을 움직임으로 표현하기
		창체	2	장애인식개선 노랫말 만들기 활동
	3-4	음악	4	수화로 동요 연주
		창체	2	장애인식개선 구호 캠페인 활동
	5-6	음악	2	통합학급 반가 만들기 활동
		창체	2	장애인식개선 주제가 캠페인 활동
초	1-2	창체	연중	학급 텃밭 가꾸기를 통한 생명존중교육 활동
		창체	연중	계절을 담은 식물 키우기 활동
	3-4	창체	2	통합학급 우리반 소원 나무 심기
		과학	4	생김새가 다양한 강낭콩 심기 활동
	5-6	창체	4	협동 건지산 트래킹 활동
		과학	4	다양성으로 어우러지는 생태계 이해
파	1-2	통합	10	짝과 함께 하는 다양한 놀이 수업
		국어	5	통합학급 또래 교수를 활용한 인형극 학습
	3-4	미술	4	협동 미술 작품 꾸미기
		창체	3	장애인식개선 역할극 활동
	5-6	창체	연중	1학년과 6학년이 함께 하는 어깨짝 활동
		창체	6	배리어프리(barrier free) 주제 영화 제작
남	1-2	통합	2	다양한 사람들과 함께 살아가기 위해 필요한 마음 학습
		통합	2	칭찬하고 싶은 친구에게 무궁화꽃 달아주기 활동
	3-4	국어	4	다양성 수용 주제 독후 활동
		국어	2	통합학급 내 칭찬 책 만들기
	5-6	창체	2	영화 위키드와 함께 하는 사회다양성 이해 활동
		사회	2	지구촌 다양성 수용 주제 토론 활동
공통	체육		4	전교생 패럴림픽(Paralympic) 대회
	국어		2	장애를 이겨낸 「가방 들어주는 아이」 고정욱 작가와의 만남
	창체		4	수화와 함께 하는 문화예술축제
	창체		4	특수교육대상학생과 일반학생이 함께 하는 날개작활동

나

반올림(#)협력수업모델 개발·운영

특수교육대상 학생들의 장애정도를 체크리스트를 통해 생활태도, 사회적관계, 학습활동을 기준으로 **도** **레** **미** 등급으로 구분하여, 각 등급에 적합한 협력수업을 실시한다.

장애정도단계	기준
도	생활태도면, 사회적관계면, 학습활동면에 어려움이 3개 존재하는 경우
레	생활태도면, 사회적관계면, 학습활동면에 어려움이 2개 존재하는 경우
미	생활태도면, 사회적관계면, 학습활동면에 어려움이 0~1개 존재하는 경우

통합교육모델	협력 수업 인력 자원	
도 통합교육모델	담임교사+특수교사+지원인력(2) 협력 모형	생활태도, 사회적관계, 학습활동 중 특수교육대상학생이 어려워하는 부분을 집중 지원하고, 일반학생들과 함께 어울려 학습할 수 있도록 구성원 간 협의를 통해 상황을 고려하여 운영.
레 통합교육모델	또래도우미+담임교사+특수교사 협력 모형	
미 통합교육모델	또래도우미+담임교사 협력 모형	



다

무지개 교육과정 및 통합교육을 위한 평가 조정

무지개 교육과정의 맞춤형 학습 목표 도달 여부를 평가하고 협력 교수에 대한 교사 평가 및 학생들의 피드백을 공유한다. 장애 유형과 특성, 교과 목표를 고려하여 평가 조정의 필요성을 파악하고 평가 조정 계획 협의를 통하여 특수교육대상학생의 학습 도달 목표와 환경 조정, 제시 방법 조정 등 학생의 특성에 맞게 평가 실행방법을 조정한다.

평가시기	내용	수업 지원에서의 역할	
		특수학급교사	일반학급교사
4월-12월	<ul style="list-style-type: none"> 특수교육대상학생과 일반 학생의 특성에 맞는 평가 기준을 설정하고 평가 방법을 조정 협력교수 평가 및 피드백 통합학급 수업 지원 	<ul style="list-style-type: none"> 학생의 개별화 특성에 맞는 평가 방법 및 기준 제시 평가 환경 및 평가 조정 시 물리적 기반 구축 지원 	<ul style="list-style-type: none"> 학생의 특성에 맞는 평가 조정 특수교사와의 수업 사후 협의

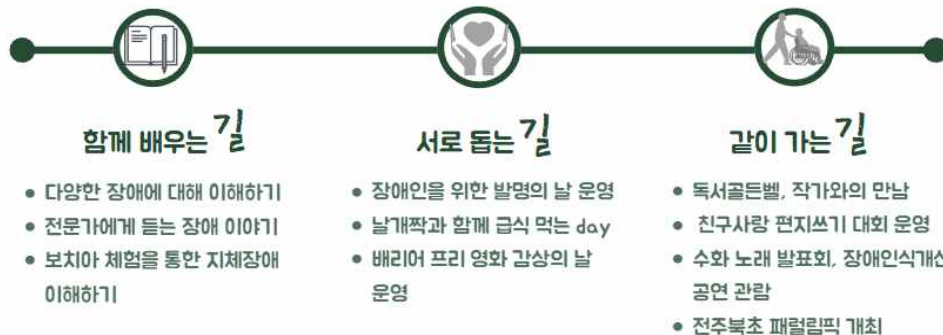
라 「학교 가는 길」주간 운영

장애 이해 및 공감을 주제로 ‘세 가지 길’ (함께 배우는 길, 서로 돕는 길, 같이 가는 길)을 테마로 하는 프로그램을 구성하여 「학교 가는 길」주간을 운영한다.

「함께 배우는 길」(장애의 의미를 이해하고, 힘들을 공감하기) 주간에는 장애에 관한 이론적 학습 및 다양한 장애 영역별 체험 행사 등으로 활동을 구성하고, 「서로 돕는 길」(장애의 불편함을 해결하기 위한 방법을 함께 모색하고 공유하기) 주간에는 장애를 가진 친구들의 어려움을 해결하기 위한 방법을 함께 고민하고, 결과를 공유하는 활동으로 구성한다. 마지막 「같이 가는 길」(서로의 경계를 허물고 하나 되기) 주간에는 특수교육대상학생과 일반학생들이 같이 어울려 참여할 수 있는 다양한 활동을 통해 화합의 장을 마련한다.

「학교 가는 길」주간 운영 계획

-장애 이해 및 공감을 주제로 '세 가지 길'을 테마로 프로그램 운영-



3 연구 과제 3의 실행

연구과제3

통합교육 협력모델의 일반화 및 확산

- 수업나눔 동행길 - 수업 나눔을 통한 통합교육 실현
- 지역사회 이음길 - 통합교육 거점학교로서 중심 역할 수행
- 교육소식 전하길 - 통합교육 연구자료 공유를 통한 지속적인 소통

가

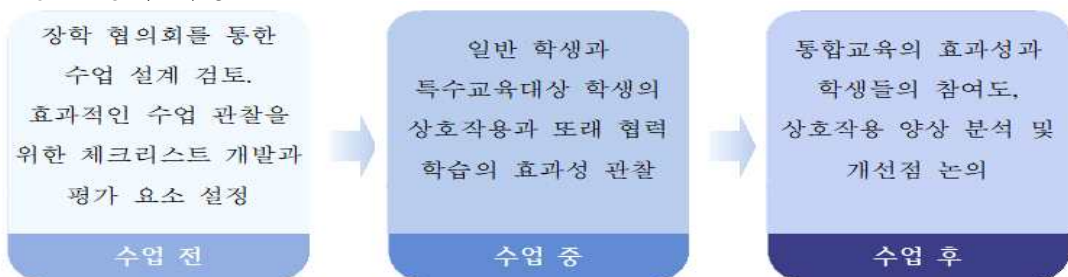
수업나눔 동행길

1) 통합교육 수업 나눔 과정

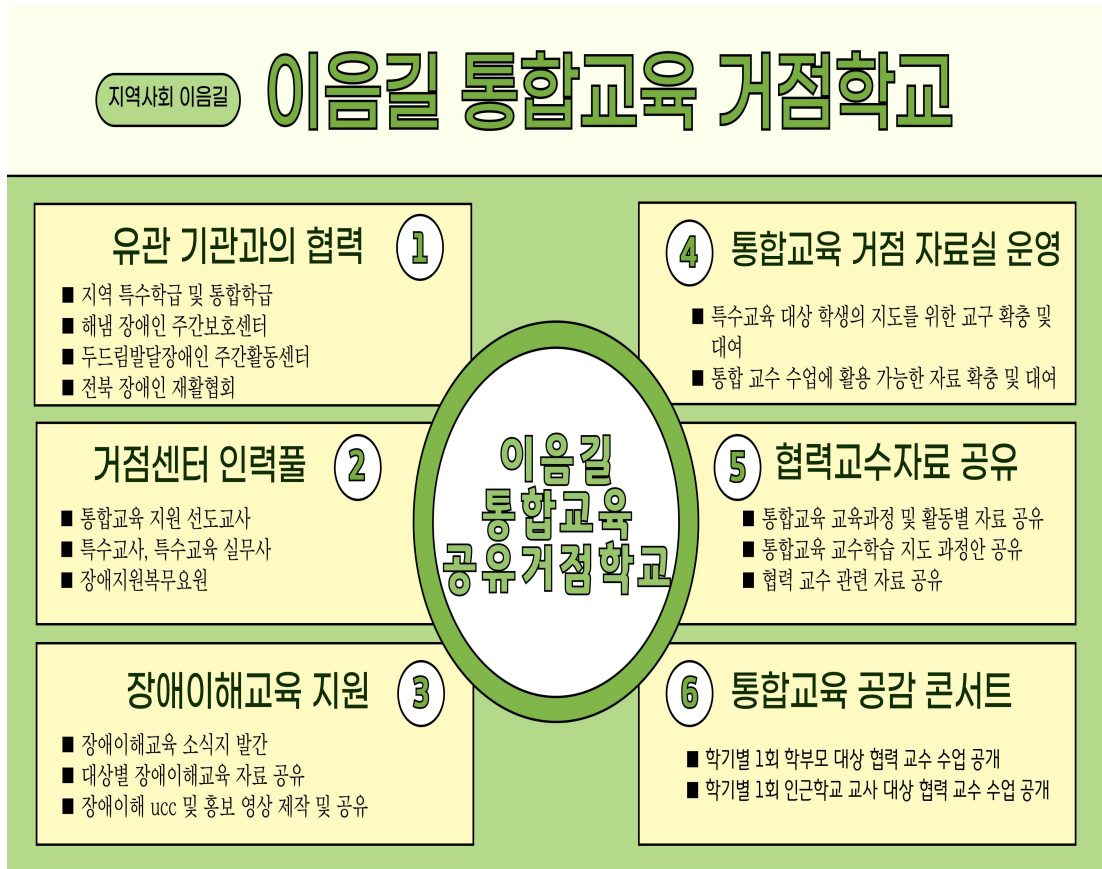
통합교육 수업 나눔은 일반 학생과 특수교육대상 학생의 효과적인 통합교육 실현을 위한 연구활동이다. 준비-실행-심화의 단계를 통해 개별화 교육 계획 수립, 교육과정 재구성, 평가 및 피드백 반영으로 운영한다.

단계	월	주요 활동	세부 내용
준비과정	2-3	개별화교육계획 작성 및 교육과정 적용	<ul style="list-style-type: none"> • 학생 특성 파악 • 개별화교육과정에 따른 교육과정 수정 • 평가 조정 방안 마련
	4-5	1차 수업 나눔	<ul style="list-style-type: none"> • 교과별 수업 방안 구체화 • 1차 수업 나눔 및 협의회 실시
실행과정	6-7	중간 평가	<ul style="list-style-type: none"> • 학생 성장 분석 • 진도 확인 및 문제점 분석
	8-9	심화 연구 실행	<ul style="list-style-type: none"> • 1학기 평가 결과 반영 • 수정된 계획 적용
심화과정	10-11	2차 수업 나눔	<ul style="list-style-type: none"> • 2차 수업 나눔 및 협의회 실시 • 학생 참여도와 상호작용 방식 개선 • 개별화된 학습자료 수정 및 보완
	12	결과 정리 및 공유	<ul style="list-style-type: none"> • 우수 사례집 제작 • 교사 연수 자료 개발

2) 동료 장학 과정



통합교육과 관련된 수업 컨설팅과 공감 콘서트를 운영하고, 장애 학생에 대한 이해와 포용을 높이기 위한 교육을 바탕으로 다른 학교 교사들과 체계적이고 구체적인 정보를 교류함으로써 통합교육의 발전을 선도하는 중심 역할을 수행한다.



이음길 통합교육에 대한 협력 교수 결과 공유에서 나아가 이음길 통합교육계획, 협력 교수 계획, 수업의 실제, 수업소감, 피드백 등을 지속적으로 다른 교사들과 소통하고자 한다.

YouTube 채널
<ul style="list-style-type: none"> ■ 장애이해 ucc 탑재 ■ 온라인 협력 교수 연수 실시 ■ 통합교수학습 과정에 대한 연수 동영상 탑재

네이버 밴드
<ul style="list-style-type: none"> ■ 통합교육기관 담당자 밴드 개설 ■ 통합교육과 관련된 자료 공유 ■ 협력 교수방법에 대한 자유토론 게시판 운영

카카오톡 채널
<ul style="list-style-type: none"> ■ 카카오톡 채널을 통해 통합교육에 관심을 갖는 교사에게 Q&A 제공 ■ 장애인식지수 개선을 위한 영상 탑재

Ⅵ. 검증 계획

통합교육 협력모델 「학교가는길」 프로젝트 적용 학생의 사회적 인식, 특수교육 대상학생의 변화, 통합교육의 만족도에 대한 검증과 평가를 위해 설문지를 통하여 전·후 결과를 비교하고 분석한다. 설문의 신뢰도와 타당도를 위하여 한국교육평가원이 고안한 ‘사회정서역량검사’, 최원아가 사용한 ‘공동체의식 검사지’, 이선영이 사용한 ‘학교생활 만족도 검사지’, 어정주·박세웅이 사용한 만족도 설문지 등을 활용한다. 설문의 분석은 t-검정, 질적분석, Likert 5점 척도를 사용한다.

영역	검증 내용	대상	검증 도구	검증 방법	처리 방법	시 기
사회적 인식 (역량)	◦사회정서역량	특수교육 대상학생 및 일반학생	한국교육과정 평가원 사회정서역량검사 (2022)	◦설문지	◦t-검정	3월 11월
	◦공동체 의식		공동체의식 검사지 (최원아, 2009)			
특수교육대상 학생의 변화	◦사회적 능력 및 학교 적응력 검사	특수교육 대상학생	Walker-McConnell의 사회적 능력 및 학교적응력 검사	◦설문지 ◦관찰 ◦면담	◦t-검정 ◦질적분석	
통합 교육 만족도	◦학교생활만족도	일반학생	학교생활만족도 검사지 (이선영, 2018)	◦설문지 ◦관찰 ◦면담	◦Likert 5점척도 ◦질적분석	
	◦통합교육 운영에 대한 전반적인 만족도 조사	교사 (통합, 특수) 학부모	만족도설문지 (어정주(2009), 박세웅(2009))	◦설문지 ◦면담	◦Likert 5점척도 ◦질적분석	

Ⅶ. 기대 효과

1. 장애학생 통합교육 협력모델을 개발하여 물리적·정서적 교육 환경을 조성하고, 교육공동체가 협력하는 포용적 교육 문화를 확산시킨다. 이를 통해 모든 학생이 존중과 배려 속에서 함께 성장하는 공동체 의식을 형성할 것이다.
2. 무지개 교육과정을 바탕으로 특수교육대상학생의 개별적 요구를 충족하며, 모든 학생이 협력 활동과 다양한 프로젝트를 통해 비판적 사고와 협력적 소통 능력 등의 미래역량을 함양한다. 이를 통하여 학생들이 균형 잡힌 인재로 성장하는 밑거름이 될 것이다.
3. 통합교육 협력모델 운영 결과와 우수 사례를 다른 학교에 확산시킴으로써 함께 배우고 성장하는 교육 환경이 마련되고, 특수교육대상학생과 일반학생 모두의 학습권이 보장되어 미래 사회를 이끌어갈 세계시민으로 성장하는 기반이 될 것이다.

▣ 참고 문헌 ▣

- 한국교육개발원(2020). 2020 KEDI 학생역량 조사 연구.
- 울산매곡초등학교(2021). 아물딱 통합교육 프로그램을 통한 사회통합역량 신장. 연구학교 보고서.
- 인천청람초등학교(2022). 특수교사와 일반교사의 T.E.A.M-program 활용을 통한 장애학생 통합교육 내실화 방안. 연구학교 보고서
- 서울특별시교육청(2023). 2023 더 공감 교실 운영 사례집.
- 당북초등학교(2023). 교육과정적 통합을 위한 특수·일반교사 협력 방안. 연구학교보고서.
- 서울특별시교육청(2024). 곁에두고 바로쓰는 통합학급 길라잡이.
- 서울구의초등학교(2024). 수업친구와 다정다감 프로젝트로 미래형 통합학급 만들기. 연구학교보고서
- 한국교육과정평가원(2024). 초등학생의 사회정서역량 진단도구 활용 매뉴얼
- 어정주(2009). 통합교육이 공동협력과 만족도에 대한 특수학급교사와 통합학급교사의 인식 수준. 대구대학교 교육대학원 석사학위논문.
- 박세웅(2009). 초등학교 통합교육에 대한 특수교사, 통합학급교사, 학부모의 만족도. 경인교육대학교 교육대학원 석사학위논문.
- 최원아(2009). 학급공동체 의식 증진 프로그램이 초등학교 일반학생이 지각하는 장애학생과의 친구관계에 미치는 영향. 이화여자대학교 대학원 석사학위논문.
- 이선영(2018). 공동체 의식 함양 어울림 프로그램이 학교생활만족도에 미치는 영향. 광주교육대학교 대학원 석사학위논문.