

2023학년도 초등돌봄교실 운영계획

전주중앙초등학교

1. 목 적

- 초등돌봄교실의 기능을 강화하여 맞벌이·저소득층·한부모 가정 등 자녀의 건강한 성장을 돕고, 사교육비를 경감한다.
- 지역사회 돌봄서비스 제공기관과의 협력을 통해 돌봄 사각지대를 방지하고, 수요자 맞춤형 돌봄서비스를 제공한다.
- 질 높은 방과후 돌봄서비스를 제공하여 공교육에 대한 수요자 만족도와 신뢰도를 제고한다.

2. 방 침

- (대상) 학기 중 오후돌봄과 방학중 돌봄은 1~2학년 맞벌이·저소득층·한부모 가정 등의 돌봄이 필요한 학생을 대상으로 한다.
- (기간) 2023년 3월 2일 ~ 2024년 2월 29일(총 12개월간)
- (운영시간) 학기 중 오후돌봄은 방과 후~17:00까지 운영한다. 방학 중 돌봄교실 운영은 돌봄전담사의 의견 및 학부모 수요조사를 고려하여 오전돌봄(09:00~13:00), 오후돌봄(13:00~17:00), 종일 돌봄(09:00~17:00)으로 운영한다.
- (운영규모) 전용교실(돌봄교실)에서 오후돌봄 1실을 운영한다.
- (학급 편성) 돌봄교실 1실당 20명 내외(최대 22명)로 구성하여 운영한다.
- (프로그램 개설 운영) 오후돌봄은 다양한 단체 및 개인 활동을 운영하되, 교육청 위탁운영으로 방과후 교육활동에 무료로 참여하며, 매주 1~2시간 외부강사 프로그램(전래놀이 등)을 운영한다.
- (학교운영위원회) 수익자 부담으로 운영되는 사항 및 돌봄교실 프로그램 위탁 운영 여부 등 돌봄교실 운영계획에 대하여 학교운영위원회의 심의(자문)를 받아야 한다.
- (운영방법) 학기 중 오후 돌봄과 방학 중 돌봄은 돌봄전담사의 관리 감독하에 운영하며, 프로그램(전래놀이, 주당 2시간)은 위탁업체(애니설리반)에 위탁하여 운영한다. 프로그램 운영, 생활지도, 안전 및 귀가지도, 평가 등은 프로그램 강사와 상호협력하여 운영한다.

3. 세부 운영 계획

1. 운영 개요

가. 학기 중

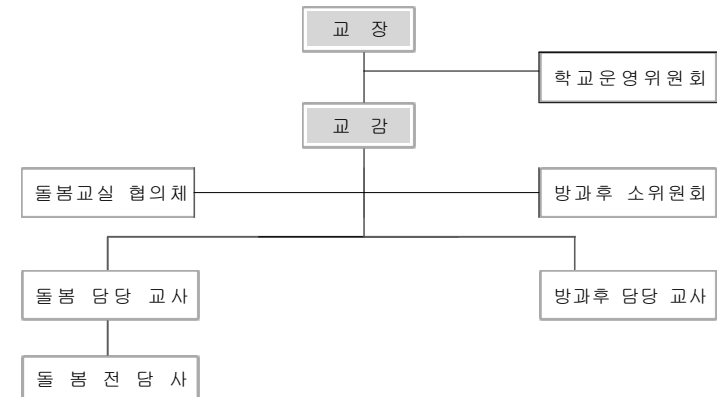
유형	시간	기간	장소	대상	인원	비용부담	비고
오후 돌봄	방과후 ~17:00	주 5회, 약 9개월	돌봄 전용 교실	1~2학년 중 맞벌이(취업한 한부모 가정) 등 돌봄이 꼭 필요한 학생	22명 내외	- 간식: 무상제공	

나. 방학 중(돌봄전담사 의견 및 학부모 수요조사에 따라 1유형 선택)

유형	시간	기간	장소	대상	인원	비용부담	비고
오전 돌봄	9:00 ~13:00	주 5회, 약 3개월	돌봄 전용 교실	학기 중 돌봄교실 참여학생 등	22명 이내	- 간식: 무상제공	
오후 돌봄	13:00 ~17:00	주 5회, 약 3개월	돌봄 전용 교실	학기 중 돌봄교실 참여학생 등	22명 이내	- 간식: 무상제공	
종일 돌봄	09:00 ~17:00	주 5회, 약 3개월	돌봄 전용 교실	학기 중 돌봄교실 참여학생 등	22명 이내	- 간식: 무상제공 - 개인 도시락 지참 (예산범위내 지원가능)	

2. 운영 조직 및 담당

가. 운영 조직



나. 운영 역할

- 1) 교장, 교감: 감독, 관리
- 2) 담당 교사: 기본계획 수립, 돌봄교실 운영 지원
- 3) 돌봄전담사: 돌봄 학생 관리 및 교실 운영, 안전지도 및 보고문서 작성 및 돌봄 교실 예산 관련 품의 등
- 4) 돌봄교실 협의체: **교감(업무겸임), 담임교사(1학년, 2학년), 돌봄전담사, 학부모(1학년, 2학년)**가 참여, 대상자 선정 기준, 간식과 식사 메뉴, 프로그램 선정, 돌봄교실 이용 제한 학생 심의 등 의결수렴

3. 대상 학생 선정

가. 1~2학년 학생 중 **맞벌이 가정(한부모 가정의 부 또는 모가 취업상태인 가정)** 등 돌봄이 꼭 필요한 학생을 대상으로 한다. (지원자 초과 시 대상자 및 대기자 선정)

나. (수용 순위) 수용 기준 순위는 자유수강권 지원 순위 및 돌봄교실 참여와 운영의 필요성에 준하여 **아래 표와 같은 순위에 따라 대상자를 선정한다.**

- ① 1순위: **저학년(1~2학년) 중 맞벌이 가정(한부모 가정의 부 또는 모가 취업상태인 가정)**의 자녀 중 기초생활 수급자, 소년소녀가장, 조손가정 자녀
- ② 2순위: **저학년(1~2학년) 중 맞벌이 가정(한부모 가정의 부 또는 모가 취업상태인 가정)**의 자녀 중 법정 차상위계층
- ③ 3순위: 저학년(1~2학년) 중 맞벌이 가정(한부모 가정의 부 또는 모가 취업상태인 가정), 다문화 가정의 자녀, 다자녀(세 자녀 이상)가정, 국가보훈대상자(부모)의 자녀, 법무부장관이 추천한 난민가정의 자녀
- ④ 4순위: 저학년(1~2학년) 중 돌봄이 꼭 필요한 일반가정(담임교사 추천서 등)
- ⑤ 경합이 될 경우, 1학년 우선 선정이며, 기타 사유는 돌봄협의체 협의를 통해 결정

다. (대기 학생 관리) 참여희망자가 학교의 수용 가능 인원수를 넘는 경우 대기 학생 명단으로 관리하며 돌봄교실 빈자리가 생겨 들어갈 때 **수용 순위에 의하여 대상자를 선정**한다. 동일 순위의 경우 추첨을 통해 선정할 수 있다.

라. (돌봄교실 이용 제한) 아래와 같은 조건에 해당하는 학생은 돌봄교실 이용 제한을 권고하고, 돌봄교실 협의체에서 심의할 수 있다.

- 1) 3시 전후로 정기적(주 3회 이상)으로 귀가하는 학생
- 2) 돌봄전담사의 지도를 무시하고 돌봄교실 규칙을 지키지 않아 10회 이상 경고를 받은 경우(돌봄전담사 상담일지를 기준으로 함)
- 3) 돌봄교실에 연락 없이 무단으로 3회 이상 결석한 학생의 경우 3회까지 안내 이후 4회 무단 결석시 퇴실 조치(돌봄교실 이용수칙 사전 안내 필요)

마. **참여 학생은 신청서 및 증명서류를 제출하여야 하며 중도 포기자는 당해 연도에 재입급을 할 수 없다.**

4. 돌봄교실 운영시간표

가. 학기 중(오후돌봄, 예시)

시간\요일	월	화	수	목	금
13:00~13:10				출결&건강 확인	출결&건강 확인
13:10~13:50	정규수업	정규수업	정규수업	이야기 나누기 그림책 읽어주기	돌봄 프로그램 -전래놀이-
13:50~14:00	이동 및 휴식	이동 및 휴식	이동 및 휴식	이동 및 휴식	
14:00~14:40	6교시: 방과후수업(무료) 또는 돌봄교실(간식1)				간식1
14:40~14:50	이동 및 휴식				
14:50~15:30	7교시: 방과후수업(무료) 또는 돌봄교실(간식2)				돌봄교실 (간식2)
15:30~15:40	이동 및 휴식				
15:40~16:20	8교시: 방과후수업(무료) 또는 돌봄교실				주민참여예산사업 -국악(창극)-
16:20~16:30	이동 및 휴식				
16:30~17:00	안전교육(영상) 시청 및 귀가				
17:00~17:30 (월~수: 유연근무)	• 13:30~14:00 출근: 교실 정리 및 업무처리 • 17:00~17:30 청소 및 소독 / 업무처리(상담 등)				
※ 돌봄교실(개인 및 소그룹): 과제해결, 독서활동, 교구놀이, 자유놀이 등 선택					

나. 방학 중(종일 운영 예시임)

- 방과후수업이 운영되지 않음. **오전 또는 종일 운영(학부모 수요조사 후 5명 이상 희망시)**
- 방학 중 특강: 보드게임, 미술, 음악줄넘기, 수학 등(종일 운영 예시)

시간	요일	월	화	수	목	금
09:00~09:10		학생 맞이(출결 및 건강 확인)				
09:10~09:20		안전교육 및 생활지도				
09:30~09:50		간식 시간				
10:00~11:20		돌봄 특강프로그램(80분)				
		보드게임	수학	음악줄넘기	미술	스포츠/ 전래놀이
11:20~11:30		휴식				
11:30~12:30		그림책 읽기				
12:30~13:30		안전교육(영상) 시청 및 오전반 귀가 지도 / 교실 환기 및 종일반 식사 지도				
13:30~14:40		놀이활동(꿈방)	미술 활동	자유 선택	체육활동(강당)	미술 활동
14:40~14:50		휴식				
14:50~16:00		독서(도서관)	독서(도서관)	독서(도서관)	독서(도서관)	독서(도서관)
16:00~16:10		교실 환기 및 휴식				
16:10~16:50		자유 선택	자유 선택	자유 선택	자유 선택	자유 선택
16:50~17:00		안전교육(영상) 시청 및 귀가 지도 & 교실 청소 및 소독				

4 특기적성 프로그램 외부강사 선정 및 운영

1. 돌봄교실 특기적성 프로그램 위탁운영 강사는 방과후 최적화학교 운영에 따라 교육청에서 선정된 위탁업체(애니설리반)에서 전래놀이 강사를 선정하여 파견한다.
2. 방학 중 특강 프로그램은 돌봄협의체 회의를 거쳐 별도의 선정 절차를 생략하고 우수한 강사를 추천받아 진행한다. (예시: 보드게임, 미술, 스포츠, 전래놀이 등)

5 돌봄전담사

1. 근로 시간: 주 20시간, 방학 중 비상시 근로
2. 급여: 월급제
3. 돌봄전담사의 업무
 - 가. 돌봄교실 운영 및 교실 관리, 생활지도 및 안전지도, 각종 보고 자료 작성, 각종 돌봄 교실 예산 품의 등
 - 나. 초과 근무시 인건비: 1.5배 지급

6 급식 및 간식

1. 간식은 교육비 지원 대상 학생에게는 방과후 자유수강권으로 제공이 가능하고, 그 외의 학생은 수익자 부담으로 제공한다.
2. 간식은 교육청 지원으로 무상 제공한다. (1식 2,000원, 보존식은 별도)
3. 간식은 학생 영양 및 수요를 고려하여 다양하게 제공하고, 식중독 사고 등 안전사고를 미연에 방지하기 위해 완제품을 제공한다.
4. 급식은 안전하고 위생적인 업체 선정을 통한 매식을 원칙으로 하며 제공업체의 관련 보험(음식물 배상 책임보험 등) 가입 여부를 확인한다.
5. 보존식(급·간식 모두 포함)은 식중독 등 안전사고에 대비하여 급·간식 대상 인원에 상관없이 음식종류별로 각각 100g 이상 소독·건조된 기구로 담아 전용냉동고 -18℃ 이하에서 144시간(6일) 동안 보관한다. 보존식 보관기간은 관공서의 휴무일을 포함하여 산정한다.
6. 보존식은 냉각시켜 급·간식일자, 식단명, 채취시간, 채취자, 냉동고 온도 등을 기록하여 보관한다.
7. 보건교사 및 영양교사와 협조하여 식품 알레르기 현황 등 특이체질을 파악하여 안전사고를 예방한다.
8. 급·간식비는 매달 전 달에 스쿨뱅킹을 통해 수납한다. 환불 사유 발생 시 자체환불규정에

따라 환불하도록 한다. (환불을 원할 경우 간식업체의 원활한 간식 유통을 위하여 간식 취소 10일 전에는 돌봄전담사에게 알리도록 한다. **2023학년도에는 교육청 지원으로 무상**)

9. 감염병 상황에는 도교육청 지침을 바탕으로 학부모 수요 조사를 바탕으로 돌봄협의체에서 간식 제공 여부를 결정한다.

〈 급·간식비 환불 사유 및 환불 기준〉

구 분	환불사유 발생일	환불금액
급·간식을 제공할 수 없게 된 경우	급·간식을 제공할 수 없게 된 날	이미 납부한 급·간식비를 일할 계산한 금액
본인의 의사로 돌봄교실 참여를 포기한 경우	전월 15일 전 (간식 공급 업체 계약일: 전월 15일)	이미 납부한 급·간식비 전액
	전월 15일 이후	반환하지 아니함

7 생활지도

1. (계획 수립) 연간 운영계획 수립 시 생활수칙을 마련한다.(퇴실 규정 포함)
2. (체제 구축) 전 교직원 및 학부모 안전생활 체제를 구축한다.
3. (생활지도 내용) 기본 생활 습관, 언어생활, 교우관계 등을 지도한다.
4. (출결관리) 돌봄교실 출석부를 만들어 출결사항을 확인한다. 학생출결 등의 문자 메시지 전송서비스(SMS), 앱(App) 등 알림서비스를 활용하여 학부모에게 안내한다.
5. (이동 사항 관리) 사전에 허락받지 않은 학생의 교실 밖 개별활동을 제한하고 돌봄전담 인력 및 담당교사의 인솔하에 돌봄활동을 수행한다.
6. (체벌 금지) 학생에 대한 체벌은 전면 금지한다.

8 안전지도 및 시설물 관리

1. (계획 수립) 시설안전, 전기 및 가스안전, 귀가 및 응급상황 대책, 급·간식 관리 계획, 안전지도 및 교육 등의 내용을 포함하고, 내용별로 정기적 또는 수시 점검 사항으로 분류하여 계획을 수립한다.
2. (안전 강화) 돌봄교실의 안전을 강화한다.
 - 가. 돌봄교실 주변 및 출입구에는 CCTV를 통해 외부로부터의 내방자를 확인하고, 수상한 사람의 침입을 막아 안전사고 예방·관리한다.
 - 나. 시설물의 수시 안전점검 실시로 위험요소를 사전에 예방한다.
3. (안전교육) 안전예방교육을 수시로 실시한다.
 - 가. 돌봄교실 참여 학생 및 관계자(교직원, 돌봄전담인력 등)에 대한 월 1회 이상 안전교육 및 사례 대처 방법에 대한 시뮬레이션을 실시한다.

4. (귀가 지도) 학생 안전을 위해 학부모 동행 귀가를 원칙으로 한다.

가. 학생 안전을 위해 학부모 동행 귀가를 원칙으로 하고, 학부모 미동반 귀가 시 등을 대비하여 대리인 사전 지정제 등으로 운영할 수 있다. 다만, 오후돌봄의 경우에는 학부모 요청 시 학교장의 허가를 받아 귀가 방법을 정할 수 있다.

나. 학생의 귀가 시간은 입실 시 제출된 귀가 동의서에 의해 귀가하는 것을 원칙으로 한다. 단, 정해진 시간 외의 귀가 요구 시에는 학부모의 확인 후에 귀가시킨다.

다. 학교 주변 지구대와 협력하여 돌봄교실 운영·귀가 시간 시 순찰을 강화한다.

5. (소통체계 마련) 돌봄전담인력, 돌봄담당교사 등의 책임하에 학생 관리 상황을 실시간으로 제공하는 등 학부모와의 소통체계를 마련하여 운영한다.

6. (위생) 위생적인 환경을 위하여 학교 방역을 시행할 때 반드시 돌봄교실을 포함하여 소독을 실시한다.

7. (기타) 「초등돌봄교실 안전관리 길라잡이」를 참고하여 안전관리에 만전을 기한다.

9 학부모 홍보

- 가정의 1차적 돌봄의 중요성 및 선택과 집중을 통한 돌봄교실 운영 내실화 필요성 등에 관한 교육을 아래와 같은 방법으로 실시한다.

홍보방법	홍 보 내 용
지면홍보	가정통신문, 학교홈페이지 공지사항란에 홍보 운영 등
통신홍보	출결사항, 학생의 생활이나 활동 소개 등(SNS) 학교홈페이지 : 지도계획, 활동모습, 프로그램, 학생 활동 등
대면홍보	신입생 예비소집일 설명회, 학부모 상담주간 활용, 학부모 연수 및 돌봄교실 공개의 날 등

10 평가 및 환류

1. 평가 방법 및 내용

순	방 법	내 용
1	학생·학부모 만족도 조사	• 학기별 / 프로그램별 / 돌봄전담사, 프로그램 지도강사별 만족도 조사 실시 (설문조사, 협의회 등)
2	돌봄교실 활동 공개	• 열린 학교의 날 방과후학교 공개시 ‘돌봄교실 공개의 날’ 운영

2. 평가 결과의 환류

가. 평가 결과 장점은 확대하고, 문제점은 개선하여 다음 연도 계획에 반영한다.

나. 평가 결과는 공유하고 돌봄교실 운영 개선 자료로 활용한다.

다. 학생 지도, 학부모 상담 자료로 활용한다.

11 기대효과

- 다양하고 질 높은 안전한 돌봄서비스 제공으로 학생·학부모의 만족도 제고 및 사교육비를 경감한다.
- 양육부담 완화로 여성의 사회진출 확대 및 저출산 문제 완화에 기여한다.
- 다양한 체험의 기회를 제공함으로써 인성교육과 정서교육 함양에 기여한다.

※ 본 돌봄교실 운영계획에 명시되지 않은 내용은 2023 돌봄교실 운영계획 및 길라잡이 규정에 준하여 적용한다.