

# 2021학년도 초등돌봄교실 운영계획

전주만성초등학교

## ① 목 적

1. 초등돌봄교실의 기능을 강화하여 맞벌이·저소득층·한부모 가정 등 자녀의 건강한 성장을 돕고, 사교육비를 경감한다.
2. 지역사회 돌봄서비스 제공기관과의 협력을 통해 돌봄 사각지대를 방지하고, 수요자 맞춤형 돌봄서비스를 제공한다.
3. 질 높은 방과후 돌봄서비스를 제공하여 공교육에 대한 수요자 만족도와 신뢰도를 제고한다.

## ② 운영 방향

1. (대상) 오후돌봄은 1~2학년 맞벌이·저소득층·한부모 가정 등의 돌봄이 필요한 학생을 대상으로 한다.
2. (기간) 2021년 3월 ~ 2022년 2월(총 1년간)
3. (운영시간) 학기 중 오후돌봄은 방과후~17:00까지 운영하고 방학 중은 오전돌봄 9:00~13:00, 오후돌봄 13:00~17:00까지 초등돌봄교실 자체 휴일없이 연중 운영한다. (※학교 사정에 따라 변동될 수 있음)
4. (운영규모) 1학기-학기 중 겸용교실 3실과 특별실 2실을 통하여 오후돌봄 5교실을 운영한다.  
방학중 오전돌봄 3교실, 오후돌봄 2교실을 운영한다.  
2학기- 초등돌봄교실 전용교실 3실을 구축하여 변경 운영한다.  
초등돌봄교실 6실로 변경할 수 있다.  
(※수요현황에 따라 달라질 수 있음)
5. (학급 편성) 1교실 당 20명 내외로 구성하되 최대 22명을 넘지 않도록 한다.
6. (프로그램 개설 운영) 오후돌봄은 다양한 단체 및 개인활동 프로그램을 운영하며, 외부강사 등을 활용하여 매주 3개 프로그램으로 특기적성 프로그램을 운영한다.
7. (학교운영위원회) 수익자 부담으로 운영되는 사항 및 돌봄교실 위탁 운영 여부 등 초등돌봄교실 운영계획에 대하여 학교운영위원회의 심의(자문)를 받아야한다.
8. (운영방법) 오후돌봄은 직영 운영하며, 프로그램 운영, 생활지도, 안전 및 귀가지도, 만족도 평가 등으로 운영하며 특기적성 프로그램은 위탁업체와 상호·협력하여 운영한다.
9. (비고) 2021학년도 도교육청 예산교부액 및 지침에 따라 운영 계획을 변동할 수 있으며 변동사항 발생 시 그 결과를 학교운영위원회에 보고한다.

### 3

## 세부 운영 계획

### 1. 운영 개요

#### ○ 학기 중

유형	시간	기간	장소	대상	인원	비용부담	비고
오후 돌봄	방과후 ~17:00	주 5회, 약 9개월	겸용교실 (3실) 특별실 (2실)	1~2학년 중 저소득층, 국가보훈대상자 자녀, 한부모 가정, 다자녀, 맞벌이 가정 등의 학생	110	간식 수익자 부담 (교육비지원 대상자 무료) 한 달 30,000원 (1일 1,500×20일 기준)	

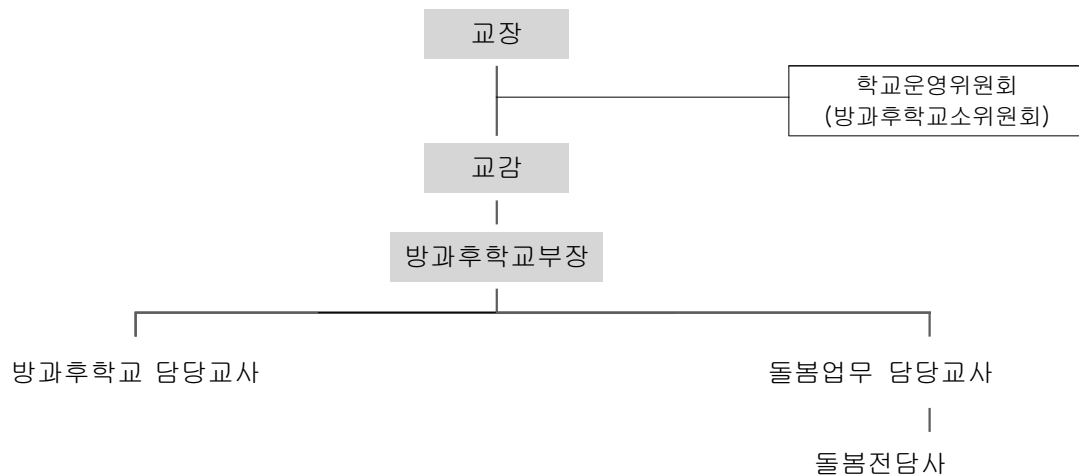
#### ○ 방학 중

유형	시간	기간	장소	대상	인원	비용부담	비고
오전 돌봄	9:00 ~13:00	주 5회, 약 3개월	겸용교실 (3실)	1~2학년 중 저소득층, 국가보훈대상자 자녀, 한부모 가정, 다자녀,맞벌이 가정 등의 학생	66	간식 수익자 부담 (교육비지원 대상자 무료) <b>개인 도시락 지참</b>	
오후 돌봄	13:00 ~17:00	주 5회, 약 3개월	겸용교실 (2실)	1~2학년 중 저소득층, 국가보훈대상자 자녀, 한부모 가정, 다자녀,맞벌이 가정 등의 학생	44	간식 수익자 부담 (교육비지원 대상자 무료) <b>개인 도시락 지참</b>	

※방학 중 운영은 수요자 수에 따라 운영 방식이 변경될 수 있습니다.

### 2. 운영 조직 및 담당

#### ○ 운영 조직



○ 운영 역할

- 교장, 교감: 감독, 관리
- 담당교사: 기본계획 수립
- 돌봄전담사: 돌봄 학생관리
- 방과후학교 소위원회: 간식 및 특기적성 프로그램 업체 위탁 등 주요 운영 사항 협의
- 돌봄교실협의회: 교감, 담당부장, 돌봄전담사, 학부모가 참여 가능, 간식 메뉴, 프로그램 선정 등 세부사항 협의 및 운영 감독 관리 역할

3. 대상 학생 선정(지원자 초과 시 대상자 수용 순위 및 대기 순서)

가. 1~2학년의 경우 돌봄이 반드시 필요한 맞벌이, 국가보훈대상자, 저소득층, 한부모 가정, 조손 가정, 다자녀, 다문화 가정 학생을 대상으로 한다.

나. 3학년 이상은 1~2학년 학생을 수용한 후 추가 수용이 가능한 경우 학교 여건(기존 돌봄 운영 교실의 수용 인원 내)에 따라 수용한다.(저학년 우선)

다. (수용 순위 및 대기 순번) 수용 순위 기준은 자유수강권 지원 순위 및 초등돌봄교실 참여와 운영의 필요성에 준하여 아래와 같은 순위로 1, 2학년 학생을 우선하여 수용한다. 1순위를 우선 선발한 후 2~4순위는 순위별로 우선 선발한다. 참여희망자가 학교의 수용 가능 인원수를 넘는 경우 4순위부터는 추첨을 통해 초등돌봄대상자를 선정하며 수용되지 못한 희망자는 대기 순번에 의해 초등돌봄교실에 참여할 수 있다.

(1순위) 기초생활수급자, 한부모가족보호대상자, 차상위복지급여대상자,  
국가보훈대상자 자녀

(2순위) 조손 가정, 한부모 가정, 다문화 가정

(3순위) 다자녀 자녀

(4순위) 맞벌이 가정

※증명서류가 허위인 경우 초등돌봄교실 참여가 제한될 수 있음

※참여희망자가 많은 경우, 같은 조건이면 초등돌봄교실에 최대한 오래 머무는 학생을 우선 선발함 (퇴실이 빠른 학생보다 종료 시까지 머무는 학생에 우선권이 주어짐)

※초등돌봄교실에 참여하는 학생들의 안전을 보호하고 원활한 초등돌봄교실 운영을 위해 16시 이전 학교 밖 활동에 참여하는 것을 제한하며 퇴실 후 재입실을 금한다.

※초등돌봄교실에 참여하는 학생들은 3월에는 적응기간으로 운영하며 4월부터 방과후학교 참여 가능함

라. 참여 학생은 신청서 및 증명서류를 제출하여야 하며 중도 포기자는 재입급하는데 있어 제한을 둘 수 있다.

마. 참여 학생은 초등돌봄교실 운영 시간에 모두 참여할 수 있는 학생으로 구성한다.

(학원수강이나 외출, 잦은 결석자, 중도 이탈자는 부모와 협의하여 제외할 수 있다.)

#### 4. 초등돌봄교실 운영시간표

##### ○ 학기 중(오후돌봄)

시 간	월	화	수	목	금
13:00~13:20	출석확인				출석확인
13:20~14:00	안내장확인, 과제물지도				안내장확인, 과제물지도
14:00~14:30	출석확인 및 준비활동/ 과제 확인				
14:30~15:10 (단체활동)	외부강사 프로그램 (전래놀이1학년) (책놀이2학년)	외부강사프로그램 (클레이 2학년)	외부강사 프로그램 (클레이 1학년)	독서활동/ 미술활동 (생활그림)	외부강사 프로그램 (전래놀이2학년) (책놀이1학년)
15:10~15:40	신나는 간식시간(간식위생 지도)				
15:40~16:00 (개인활동)	미술활동 (클레이,종이접기)	교구활동 (보드게임, 아이링고)	사자성어/한자	놀이활동 (신체놀이)	자유선택활동
16:00~16:30	자유선택활동	과제물지도 및 독서활동			책읽어주는 선생님
16:30~17:00	정리정돈 및 안전귀가지도				

※ 3월에는 1학년 입학초기 적응활동으로 인하여 3주간 교육과정이 4교시까지 운영되므로 입학초기 적응활동 기간 동안 오후돌봄시간을 월~금 13:00~17:00으로 운영한다.

※ 위의 시간표 및 교육내용은 위탁업체선정 후 변경될 수 있음.

##### ○ 방학 중(오전돌봄)

시간	월	화	수	목	금
9:00~9:50	인사 및 출석확인, 개인 및 단체활동				
9:50~10:40	개인 및 단체활동, 방과후활동(개인별)				
10:40~11:10	간식시간 및 휴식				
11:10~12:00	(단체활동) 안전교육	(단체활동) 창의력활동	(단체활동) 아동미술	(단체활동) 독서언어활동	(단체활동) 신체활동
12:00~13:00	정리정돈 및 생활지도, 귀가 준비 및 귀가, 점심시간 및 휴식				

※ 위의 시간표는 변경될 수 있음

○ 방학 중(오후돌봄)

시간	월	화	수	목	금
13:00~13:50	인사 및 출석확인, 개인 및 단체활동				
13:50~14:40	(단체활동) 안전교육	(단체활동) 창의력활동	(단체활동) 아동미술	(단체활동) 독서언어활동	(단체활동) 신체활동
14:40~15:30	개인활동(독서활동, 과제 해결하기)				
15:30~17:00	정리정돈 및 생활지도, 귀가 준비 및 귀가				

※ 위의 시간표는 변경될 수 있음

## 5. 개인 및 단체활동

유 형	내 용
단체활동	<ul style="list-style-type: none"> <li>○ 초등돌봄교실에 참여하는 학생들을 대상으로 외부강사 등에 의해 운영되는 창의인성 함양을 위한 특기적성 프로그램 및 놀이 활동 예) 음악줄넘기, 북아트, 전래놀이, 생활체육, 창의로봇, 악기연주, 재밌는 요리, 연극, 학부모와 함께하는 체험활동, 인성프로젝트 등</li> <li>○ 교과학습 프로그램 운영은 지양</li> <li>○ 초등돌봄교실, 체육관, 도서관, 과학실 등 학교 내외의 다양한 시설이나 장소에서 수행</li> </ul>
개인활동	<ul style="list-style-type: none"> <li>○ 초등돌봄교실에 참여하는 학생들이 개인적·자율적으로 돌봄전담사, 돌봄보조인력 등의 지원·관리 하에 행하는 활동 예) 숙제하기, 일기쓰기, 독서하기, 그림그리기, 글쓰기, EBS 시청 등의 다양한 활동 포함</li> </ul>

## 4 위탁운영업체 선정 및 절차

1. 위탁운영 업체 선정은 지방자치단체를 당사자로 하는 계약에 관한 법령에서 정하고 있는 입찰의 방식 중 2단계 규격·가격 동시 입찰로 진행한다.
2. 위탁운영 업체 선정 시에는 초등돌봄교실 운영 원가를 아래 운영시간을 바탕으로 산정하여 기초금액을 정한 후 입찰 절차에 따른다.

※ 운영시간

- 학기 중 오후돌봄 5개 교실 운영(방과후~17:00, 주당 20시간, 약 9개월), 방학 중 오전돌봄 3개 교실 운영(9:00~13:00, 1일 4시간, 약 3개월), 오후돌봄 2개 교실 운영(13:00~17:00, 1일 4시간, 약 3개월)

3. 위탁업체가 수행할 업무는 과업내용서에 명시하되 아래의 사항을 반영한다.

- 과업개요, 과업의 목적, 과업의 내용, 과업 추진 일정, 과업수행 시 준수사항

4. 위탁업체가 제출하도록 하는 제안요청서에는 아래의 사항을 반영한다.

- 사업개요, 제안 요청 사항, 제안서 작성요령, 제안서 평가방법, 평가항목 및 배점, 제안서 제출 관련 서식

5. 업체 선정의 절차를 2단계 규격·가격 동시 입찰할 경우의 제안서 평가위원의 자격, 평가항목 등은 아래와 같이 구성한다.

① 평가위원 자격 및 구성인원

- 제안서 평가위원은 내부위원과 외부위원으로 구성하며, 학식과 경험이 풍부한 아래의 대상자로 구성한다. 단, 외부위원은 당해 학교의 학부모 및 학교운영위원회위원(교원위원 제외)과 전문위원으로 구성한다.

1. 내부위원 - 당해 학교의 교원(당해 학교장 및 방과후 담당 교사는 제외)

2. 외부위원

가. 당해 학교의 학부모 또는 학교운영위원회위원(교원위원 제외)

나. 전문위원

① 당해 학교 이외의 학교 교원 또는 교육전문직원

② 국가 또는 지방자치단체 소속 7급 이상 공무원(교육감 소속 포함)

- 다만, 당해 학교 소속 지방공무원은 제외

③ 정부투자기관·출연기관·지방공기업의 임직원 또는 동등 이상 경력자

④ 대학의 전임강사 이상인 자

⑤ 그 밖에 당해 학교장이 공정한 평가를 위하여 필요하다고 인정하는 자

- 평가위원은 위원장을 포함하여 7인으로 구성하되, 위원장은 위원회에서 호선한다.

- 평가위원은 위 자격요건과 구성인원 기준 범위에서 학교장이 선정한다.

② 평가항목 및 배점

- 정량평가와 정성평가로 나눈다.

③ 평가 절차 및 방법

- 제안서 평가는 정량평가와 정성평가 점수의 합이 80이상인 경우 적격업체로 선정하여 가격입찰(개찰) 대상으로 한다.

- 제안서 평가는 입찰 참가 업체가 제출한 제안서 중 정량평가는 계약부서에서 평가하고, 정성평가는 사업부서에서 평가위원회를 통해 평가한다.

- 기타 이외의 사항은 학교장이 평가계획에 포함하여 마련한다.

5

돌봄전담사

구분	돌봄 전담사	돌봄 보조인력	프로그램 내부강사	프로그램 외부강사	비고
오후 돌봄교실	5명	.	.	3명	변동가능 (2학기에 1실 추가)

1. 근로자: 학교소속 교육공무직 초등돌봄전담사 5명(※2학기에 1실 추가)

2. 근로 시간: 주당 20시간 (1일 4시간)

### 3. 돌봄전담사의 업무

- 과제지도 및 상담활동
  - 간식 전후 위생교육 실시(손씻기 생활화 교육, 특정음식 알러지 학생 파악, 식중독 예방)
  - 안전사고 예방 및 귀가 안전지도 실시
  - 매월 1회 사이버교육을 통한 안전교육 및 성예방교육 실시
  - NEIS 초등돌봄교실 일지 관리 작성
- (결재는 방과후돌봄교실 업무 담당자 전결로 함. )

## 6

### 급식 및 간식

1. 간식은 교육비 지원대상 학생에게는 전액 무상으로 제공하고, 그 외의 학생은 소득수준에 따라 수익자 부담으로 제공할 수 있다.
  2. 간식비는 1인 1,500원 내외로 한다.
  3. 간식은 학생 영양 및 수요를 고려하여 다양하게 제공하고, 식중독 사고 등 안전사고를 미연에 방지하기 위해 완제품을 제공한다.
  4. 보존식은 식중독 등 안전사고에 대비하여 간식 대상 인원에 상관없이 음식종류별로 각각 100g 이상 소독·건조된 기구로 담아 전용냉동고 -18℃ 이하에서 144시간(6일) 동안 보관한다. 보존식 보관기간은 관공서의 휴무일을 포함하여 산정한다.
  5. 보존식은 냉각시켜 급·간식일자, 식단명, 채취시간, 채취자, 냉동고 온도 등을 기록하여 보관한다.
  6. 보건교사 및 영양교사와 협조하여 식품 알레르기 현황 등 특이체질을 파악하여 안전사고를 예방한다.
7. 급·간식비는 환불 사유 발생 시 자체환불규정에 따라 환불하도록 한다.

#### < 급·간식비 환불 사유 및 환불 기준 >

구 분	환불사유 발생일	환불금액
급·간식을 제공할 수 없게 된 경우	급·간식을 제공할 수 없게 된 날	이미 납부한 급·간식비를 일할 계산한 금액
본인의 의사로 돌봄교실 참여를 포기한 경우	돌봄교실 시작 이전	이미 납부한 급·간식비 전액
	돌봄교실 참여일수 1/3 경과 전 (월 기준 총 참여일수의 30%까지)	이미 납부한 급·간식비의 2/3 해당액
	돌봄교실 참여일수 1/2 경과 전 (월 기준 총 참여일수의 50%까지)	이미 납부한 급·간식비의 1/2 해당액
	돌봄교실 참여일수 1/2 경과 후 (월 기준 총 참여일수의 50%초과)	반환하지 아니함

## 7

## 생활지도

1. (계획 수립) 연간 운영계획 수립 시 생활수칙을 마련한다.(퇴실 규정 포함)
2. (체제 구축) 전 교직원 및 학부모 안전생활 체제를 구축한다.
3. (생활지도 내용) 기본 생활 습관, 언어생활, 교우관계 등을 지도한다.
4. (출결관리) 초등돌봄교실 출석부를 만들어 출결사항을 확인한다.  
학생출결 등의 문자 메시지 전송서비스(SMS), 앱(App) 등 알림서비스를 활용하여 학부모에게 안내한다.
5. (이동 사항 관리) 사전에 허락받지 않은 학생의 교실 밖 개별활동을 제한하고 돌봄전담사 및 담당교사의 인솔하에 돌봄활동을 수행한다.
6. (체벌 금지) 학생에 대한 체벌은 전면 금지한다.
7. (퇴실 규정) 초등돌봄교실 참여학생은 돌봄교실 운영시간 중 무단으로 교실을 이탈하지 않는다.
  - 초등돌봄교실 참여학생은 돌봄교실 운영시간 중 개인 휴대폰을 사용하지 않는다.
  - 초등돌봄교실 참여학생은 돌봄교실 운영시간 중 문제행동(폭력, 폭언, 따돌림 등)으로 피해를 끼치지 않는다.
  - 위 사항을 포함하여 돌봄교실 운영에 지장을 초래하는 경우 해당 학생 및 학부모에게 2회 경고 조치 후 재발시 퇴실조치 할 수 있다. 퇴실 이후에는 재 입급할 수 없다.

## 8

## 안전지도 및 시설물 관리

1. (계획 수립) 시설안전, 전기 및 가스안전, 귀가 및 응급상황 대책, 급·간식 관리 계획, 안전지도 및 교육 등의 내용을 포함하고, 내용별로 정기적 또는 수시 점검 사항으로 분류하여 계획을 수립한다.
2. (안전 강화) 초등돌봄교실의 안전을 강화한다.
  - 초등돌봄교실 주변 및 출입구에는 CCTV를 통해 외부로부터의 내방자를 확인하고, 수상한 사람의 침입을 막아 안전사고 예방·관리한다.
  - 시설물의 수시 안전점검 실시로 위험요소를 사전에 예방한다.
3. (안전교육) 안전예방교육을 수시로 실시한다.
  - 초등돌봄교실 참여 학생 및 관계자(교직원, 돌봄전담사 등)에 대한 월 1회 이상 안전교육 및 사례 대처 방법에 대한 시뮬레이션을 실시한다.
4. (귀가 지도) 학생 안전을 위해 학부모 동행 귀가를 원칙으로 한다.
  - 학생 안전을 위해 학부모 동행 귀가를 원칙으로 하고, 학부모 미동반 귀가 시 등을 대비하여 대리인 사전 지정제 등으로 운영할 수 있다. 다만, 오후돌봄의 경우에는 학부모 요청 시 학교장의 허가를 받아 귀가 방법을 정할 수 있다.
  - 학생의 귀가 시간은 입실 시 제출된 귀가 동의서에 의해 귀가하는 것을 원칙으로 한다. 단, 정해진 시간 외의 귀가 요구 시에는 학부모의 확인 후에 귀가시킨다.
  - 학교주변 지구대와 협력하여 초등돌봄교실 운영·귀가 시간 시 순찰을 강화한다.



5. (소통체계 마련) 돌봄전담사, 돌봄담당교사 등의 책임 하에 학생 관리 상황을 실시간으로 제공하는 등 학부모와의 소통체계를 마련하여 운영한다.
6. (위생) 위생적인 환경을 위하여 학교방역을 시행할 때 반드시 초등돌봄교실을 포함하여 소독을 실시한다.
7. (기타) 「초등돌봄교실 안전관리 길라잡이」를 참고하여 안전관리에 만전을 기한다.

## 9 학부모 홍보

1. 가정의 1차적 돌봄의 중요성 및 선택과 집중을 통한 초등돌봄교실 운영 내실화 필요성 등에 관한 교육을 아래와 같은 방법으로 실시한다.

홍보방법	홍 보 내 용
지면홍보	가정통신문, 학교소식지 초등돌봄교실 코너 운영 등
통신홍보	출결사항, 학생의 생활이나 활동 소개 등(APP, SNS) 학교홈페이지 : 지도계획, 활동모습, 프로그램, 학생 활동 등
대면홍보	신입생 예비소집일 설명회, 학부모 상담주간 활용, 초등돌봄교실 관련 학부모 연수 및 공개의 날 등

## 10 평가 및 환류

1. 평가 방법 및 내용

순	방 법	내 용
1	학생·학부모 만족도 조사	• 학기별 / 프로그램별 / 돌봄전담사, 프로그램 지도강사별 만족도 조사 실시(설문조사, 협의회 등)
2	초등돌봄교실 활동 공개	• 학부모 요구 시 돌봄전담사와 협의하여 ‘초등돌봄교실 공개의 날’을 계획하여 운영

2. 평가 결과의 환류

- 평가 결과 장점은 확대하고, 문제점은 개선하여 다음연도 계획에 반영한다.
- 평가 결과는 공유하고 초등돌봄교실 운영 개선 자료로 활용한다.
- 학생지도, 학부모 상담 자료로 활용한다.

1. 다양하고 질 높은 안전한 돌봄서비스 제공으로 학생·학부모의 만족도 제고 및 사교육비를 경감한다.
2. 양육부담 완화로 여성의 사회진출 확대 및 저출산 문제 완화에 기여한다.
3. 다양한 체험의 기회를 제공함으로써 인성교육과 정서교육 함양에 기여한다.

※ 본 초등돌봄교실 운영계획에 명시되지 않은 내용은 2021 초등돌봄교실 운영 길라잡이 규정에 준하여 적용한다.