

# 2025학년도 늘봄학교 운영 계획(수정)

정읍초등학교

## I 운영 목적

1. 교육 주체들 간의 협력 체제 구축을 통해 교육 및 돌봄 기능을 강화한다.
2. 학생의 건강한 성장·발달을 지원하는 늘봄학교 운영으로 교육 기회 확대 및 질 높은 프로그램을 제공한다.
3. 지역사회 늘봄 서비스 제공기관과의 협력을 통해 늘봄 사각지대를 방지하고 공교육에 대한 수요자 만족도와 신뢰도를 제고한다.
4. 학생·학부모 수요를 반영한 양질의 프로그램을 제공하여 미래역량을 갖춘 인재육성에 기여하고 과열된 사교육 수요를 해소한다.

## II 운영 방침

1. 수요자 요구 및 여건을 기반으로 세부 운영 규정을 정하고, 학교운영위원회 심의를 거쳐 학교장 중심으로 운영한다.
2. 당해 연도에는 맞춤형 프로그램 운영 교실 9학급, 선택형(돌봄) 프로그램 운영 교실 2학급, 선택형(교육) 프로그램 운영 교실 11학급을 설치하여 늘봄과정을 운영한다.
3. 늘봄과정 운영은 학교교육과정 운영 기간과 같게 하고 프로그램은 초등학교 1시간의 수업 40분을 기준으로 하되, 프로그램별 내용과 성격에 따라 운영 시간 조정이 가능하다.
  - ※ 각종 감염병으로 인한 학생 안전 우려 시 즉시 운영 중단 가능
4. 초1~2학년 대상의 맞춤형 프로그램은 정규수업 시간 이후, 초1~2학년(또는 초1~6학년) 대상의 선택형(돌봄) 프로그램은 정규수업 시간 이외, 초1~6학년 대상의 선택형(교육) 프로그램은 정규수업 시간 이후에 운영하며 학생·학부모 선택에 의한 자율적 참여를 원칙으로 한다.
  - ※ 필요한 경우 각종 재정 지원사업(외부 기관 및 단체)과 프로그램을 연계·위탁하여 효율적으로 운영하며 학생 관리, 홍보, 평가 등은 상호 협력하여 운영
  - ※ 맞춤형 프로그램은 시간당 강사로 40,000원, 선택형(교육) 프로그램 인당 강사료는 28,000원으로 하며 단위학교 및 지역사회의 여건을 고려하여 반영
5. 교재 사용
  - 가. 교재는 자체 개발하여 사용하는 것이 원칙이나, 학교운영위원회의 심의를 거쳐 외부 교재(단가 포함) 및 재료를 활용할 수 있다.
  - 나. 교재 판매를 위한 프로그램 개설, 교재 채택에 대한 대가 수수 및 강매하는 행위 등을 금지한다.
6. 학교운영위원회는 프로그램 운영 계획, 강사 선정 계획, 수익자 경비 부담 사항(강사료, 교재·재료 구입비, 늘봄학교 자유수강권 지원 등)과 예산이 포함된 늘봄학교 운영에 관한 사항을 심의한다. 학기 중 늘봄 프로그램이 신설되는 등의 사유 발생 시 학교운영위원회 심의를 추가로 받는다.

### III 세부 운영 계획

#### 1. 놀봄과정 운영

※ 방학 중 놀봄과정은 단위학교 여건에 따라 시간을 변경하여 운영 가능하며, 별도 운영 계획 수립

##### 가. 맞춤형 프로그램 및 선택형(교육) 프로그램

###### 1) 대상

- 맞춤형 프로그램: 1~2학년 중 희망 학생
- 선택형(교육) 프로그램: 1~6학년 중 희망 학생

###### 2) 운영 기간

운영기간	2025년 3월 4일 ~ 2026년 2월 28일					
운영시간	주중	13:10 ~ 18:00	휴일	미운영	방학	9:00 ~ 11:50

구 분	운 영 기 간	비 고
1기	2025년 3월 4일 ~ 2025년 7월 24일	
2기	2025년 7월 25일	여름방학 기간 중 운영중단 (맞춤형, 선택형 교육·돌봄)
3기	2025년 9월 1일 ~ 2025년 1월 14일	
4기	2025년 1월 15일 ~ 2025년 2월 28일	겨울방학

※ 놀봄학교는 법정 공휴일, 임시 공휴일(재량휴업일), 국경일에는 실시하지 않으며 놀봄학교 방학을 포함한 운영 기간은 학교 실정에 따라 조정·가능

※ 학교는 학년도 중 시설물 유지 및 보수 공사로 인해 놀봄과정을 중단하는 경우, 운영 기간을 조정하고 조정 내용 공고 시 명시하며 계약서에도 병기

### 3) 세부 추진 내용

프로그램 운영 계획	운영 기간	1학기	3월 4일 ~ 7월 24일	여름 방학	7월 28일 ~ 8월 31일	2학기	9월 1일 ~ 1월 14일	겨울 방학	1월 15일 ~ 2월 28일
		늘봄학교 여름방학			여름방학기간동안 미운영		늘봄학교 겨울방학		2월 23일 ~ 2월 27일
	운영 시간	주중	13시~16시 10분		휴일		미운영		방학
만족도 조사 실시 계획		1학기		7월 중		2학기		11월 중	
추진 내용				목표	시기	대상 및 담당		비고	
◦ 기초 수요 조사 및 분석				1회	11월	학생, 학부모, 교원			
◦ (연간)운영 계획 수립				1회	2월	늘봄지원실		학교운영위원회 심의	
◦ 강사 모집 · 선정 · 계약				1회	1, 2월	프로그램별 강사		성범죄 경력 및 아동학대범죄 전력 조회 실시	
◦ 세부 운영 계획 수립				1회	2월	늘봄지원실			
◦ 강사 오리엔테이션 실시				1회	2월	늘봄 프로그램 강사		청렴·안전·성교육	
◦ 차시별 프로그램 운영 계획 수립				매월	매월	늘봄 프로그램 강사		매달 홈페이지 게시	
◦ 수강 신청 안내 및 수강생 모집				매월	매월	전교생		신입생 개인정보제공동의서 예비소집일 수합	
◦ 정보공시				1회	4월	늘봄지원실		학교 홈페이지	
◦ 수강료 징수				매월	매월	수강생			
◦ 늘봄학교 자유수강권 지급				매월	매월	해당 학생			
◦ 늘봄학교 공개의 날 운영				1회	연 1회	수강생, 학부모			
◦ <b>활동 결과 통지</b>				<b>1회</b>	<b>연 1회</b>	<b>수강생</b>		<b>11월 기준</b>	
◦ 프로그램 및 강사 만족도 조사				2회	학기별 1회	수강생, 학부모			
◦ 프로그램 연간 운영 만족도 조사				2회	학기별 1회	수강생, 학부모			
◦ 자체 점검·평가				1회	학년말	늘봄지원실			
◦ 프로그램 활동 홍보				연중	수시	전교생, 학부모		홍보지, 학교 홈페이지	

#### 4) 맞춤형 프로그램

시간	월	화	수	목	금
13:10~13:50	정규수업	정규수업	로봇코딩 창의미술	정규수업	창의미술
14:00~14:40	놀이체육 로봇코딩	컴퓨터 한자 영어	바이올린	컴퓨터 한자 영어	놀이체육 바이올린
14:45~15:25	놀이수학 책놀이	놀이체육	선택형(교육, 돌봄) 프로그램	놀이수학 책놀이	선택형(교육, 돌봄) 프로그램
15:30~17:50	선택형(교육, 돌봄) 프로그램	선택형(교육, 돌봄) 프로그램		선택형(교육, 돌봄) 프로그램	
18:00~	하교				

※ 재량휴업일, 공휴일, 대체 공휴일, 임시 공휴일은 맞춤형 프로그램 미운영

※ 재난으로 인한 휴업 시에 재해 지역 및 학교 상황 등을 고려하여 학교 내 안전 보장이 어려운 경우 미운영

#### 5) 선택형(교육) 프로그램

프로그램명	요일	운영 시간		수강료(원) 1개월 기준	정원 (명)	장소	비고
놀이수학	월, 목	1~4학년	14:00~14:40	교육청 지원(무료)	20	2층 수학교실	
책놀이	월, 목	1~4학년	14:00~14:40	교육청 지원(무료)	20	3층 도서실	
방송댄스	월	1~4학년	14:00~14:40	교육청 지원(무료)	20	1층 열린교실	
		1~6학년	14:45~15:25				
로봇코딩	수	1~6학년	14:00~14:40	월 8차시 28,000(교구비별도)	20	2층 놀봄교실	
	월, 수	1~6학년	14:45~15:25				
	월	1~6학년	15:30~16:10				
한자	화, 목	1~6학년	14:45~15:25	월 8차시 28,000(교재비별도)	20	3층 놀봄교실	
		1~6학년	15:30~16:10				
컴퓨터	화, 목	1~6학년	14:45~15:25	월 8차시 28,000(교재비별도)	20	3층 컴퓨터실	
영어	화, 목	3~4학년	14:45~15:25	월 8차시 28,000(교재비별도)	20	2층 영어체험실	
		5~6학년	15:30~16:10				
창의미술	수, 금	1~6학년	14:00~14:40	월 8차시 28,000(재료비별도)	20	4층 미술실	
		1~6학년	14:45~15:25				
창의요리	수	1~6학년	14:00~15:25	월 8차시 28,000(재료비별도)	20	4층 실과실	2차시 연속수업
바이올린	수, 금	1~6학년	14:45~15:25	교육청 지원(무료)	20	4층 음악실	
뉴스포츠	월, 금	3~6학년	14:45~15:25	시간당 38,000원(무료)	20	2층 강당	

※ 학교 교육 과정 운영 및 수강 학생 수에 따라 교실 및 운영시간이 변경될 수 있음

## 〈학기 중 놀봄과정 편성 시간표〉

강좌명	월	화	수	목	금	수업장소
로봇과학코딩	맞춤형:14:00~14:40 선택형 1:14:45~15:25 선택형 2:15:30~16:10		맞춤형:13:10~13:50 선택형 1:14:00~14:40 선택형 2:14:45~15:25			2층 놀봄교실
컴퓨터		맞춤형:14:00~14:40 선택형:14:45~15:25		맞춤형:14:00~14:40 선택형:14:45~15:25		3층 컴퓨터실
한자		맞춤형:14:00~14:40 선택형 1:14:45~15:25 선택형 2:15:30~16:10		맞춤형:14:00~14:40 선택형 1:14:45~15:25 선택형 2:15:30~16:10		3층 놀봄교실
창의요리			선택형:14:00~15:25 (2차시연속)			4층 실과실
영어		맞춤형:14:00~14:40 선택형 1:14:45~15:25 선택형 2:15:30~16:10		맞춤형:14:00~14:40 선택형 1:14:45~15:25 선택형 2:15:30~16:10		2층 영어체험실
창의미술			A:13:10~13:50 B:14:00~14:40 C:14:45~15:25		A:13:10~13:50 B:14:00~14:40 C:14:45~15:25	4층 미술실
방송댄스	선택형 1:14:00~14:40 선택형 2:14:45~15:25					1층 열린교실
바이올린			맞춤형:14:00~14:40 선택형:14:45~15:25		맞춤형:14:00~14:40 선택형:14:45~15:25	4층 음악실
놀이체육	맞춤형:14:00~14:40	맞춤형:14:45~15:25			맞춤형:14:00~14:40	2층 강당
뉴스포츠	선택형:14:45~15:25				선택형:14:45~15:25	2층 강당
놀이수학	선택형:14:00~14:40 맞춤형:14:45~15:25			선택형:14:00~14:40 맞춤형:14:45~15:25		2층 수학교실
책놀이	선택형:14:00~14:40 맞춤형:14:45~15:25			선택형:14:00~14:40 맞춤형:14:45~15:25		3층 도서실

※ 학교 교육 과정 운영 및 수강 학생 수에 따라 교실 및 운영시간이 변경될 수 있음

- ① 1차시의 놀봄 프로그램은 40분 이상으로 편성·운영하되, 기후 및 계절, 학년별 발달 특성을 고려하여 탄력적으로 편성·운영할 수 있다.
- ② 초1~2학년의 경우 학생의 발달 특성에 따라 휴식과 쉬는 시간 및 급·간식 시간 등을 포함한 놀봄 프로그램 시간을 증감하여 편성·운영할 수 있다.
- ③ 단위학교 놀봄과정 운영 표준 시간표는 놀봄 프로그램명, 대상 학생·학년, 장소, 강사(내부, 외부) 관련 사항을 포함하여 작성한다.
- ④ 초1~2학년의 경우 정규수업 이후 2차시의 맞춤형 프로그램 위주로 운영하고, 이후 선택형(교육, 돌봄) 프로그램을 진행할 수 있다.

### 〈지역 연계 프로그램 일정〉

사업명	사업기간	사업대상	인원	수업일정	수업장소
튼튼네비게이션 (요리)	2025년 3월 초 ~ 2025년 11월 말	이주배경아동(다문화) 1~6학년	12명	금요일 14:30~16:30	4층 실과실

- ① 대상 학생 선정은 고학년>다자녀(고학년)>다자녀(저학년) 순으로 한다.  
 ② 주 1회 요리프로그램으로 총 20회기 진행된다.

#### 6) 운영세부사항

- 1) 프로그램 운영 활성화를 위하여 늘봄학교 부서별 홈페이지를 구축하여 소개, 홍보, 안내, 수강 신청 등에 활용한다.
- 2) 매월 계획서, 활동 일지, 출석부 등을 철저히 작성하여 학생 관리 및 평가 등 늘봄학교의 전반적 운영에 활용한다.
- 3) 늘봄학교는 법정 공휴일, 임시 공휴일(재량 휴업일), 국경일, 급식을 실시하지 않는 날(종업식, 졸업식)에는 실시하지 않는다.
- 4) 학기말 각 학년별 조정기를 고려하여 늘봄학교 운영 시간을 조정할 수 있다.
- 5) 재량 휴업일이나 학교행사로 인한 부득이한 결강 시에는 보강을 하지 않는다.
- 6) 강사의 부득이한 사정(결혼, 부모상, 교통사고 등)으로 휴강해야 할 때는 학교장은 강사와 협의하여 별도의 보강 기회를 제공할 수 있으며 임신, 출산의 경우 담당자에게 사전에 연락하고 동일 자격을 가진 대체 강사를 활용할 수 있다. 대체 강사를 구하지 못할 경우, 임시 휴강하고 수강료에서 휴강일을 감하여 징수한다.
- 7) 학생 개인적인 사정(질병, 교외체험학습 등)으로 인한 휴강은 보강을 실시하지 않는다.
- 8) 월 평균 수강생이 5명 이하로 교육활동에 어려움이 있는 부서는 강사 및 늘봄학교 소위원회의 협의하에 학교장 재량으로 부서를 폐강할 수 있다.
- 9) 학생이 수강 신청한 시간(교시)에 프로그램을 들을 수 있도록 한다. 단, 현장학습 등 학교 행사로 수업 마치는 시간이 변동될 경우, 수강 시간에 융통성을 줄 수 있다.
- 10) 갑작스런 학교의 행사나 공휴일, 휴업일, 방학, 천재지변, 감염병 확산 등 국가재난(비상) 상황 등으로 휴강할 경우, 보강 또는 환불 여부는 학교장이 결정한다. 다만, 학생 본인의 감염병 확진·자가격리로 인해 수업에 불참한 경우 수강료는 환불하지 않는다. 프로그램 강사의 확진·자가격리로 인해 수업을 실시하지 않은 경우에는 환불한다.
- 11) 자연재난 및 사회재난(감염병 등 포함) 등 국가재난(비상) 상황 시 늘봄학교를 중지, 연기하거나 다양한 방법(실시간 쌍방향, 온오프라인 연계교육 등)으로 운영할 수 있다.

#### 7) 수강신청

- 1) 수강생 모집 안내서와 신청서를 모바일로 안내하여 학부모에게 홍보한다.
- 2) 수강 신청은 월 단위로 이루어지며 신청을 원하는 강좌에 직접 어플로 신청하고 정원이 초과할 경우 선착순으로 대기자 명단에 등록된다. 3월 신학기 수강 신청 시 전년도 수강과 이어지지 않고 새롭게 수강 신청한다. 4월부터 기존 수강자는 수강이 이어지며 부서별 수강 가능 인원이 남아 있는 만큼 신규 수강자를 받는다.
- 3) 각 교시별 최대 수강 인원은 20명이며, 어플을 이용하여 수강 신청한다. 결원이 생길 경우, 대기 번호 순서대로 프로그램 강사가 수강 의사를 확인한다.

- 4) 수강취소는 수강 신청 기간에 한하여 어플을 통해 취소접수를 한다. 수강 신청 이외의 기간에는 원칙적으로 취소 접수를 받지 않는다.
- 5) 수강이 확정된 학생에게는 수강료를 징수한다.
  - 가) 수강료 징수 방법 : 스쿨뱅킹으로 수납
  - 나) 수강료 납부 : 1개월 단위로 수강료 납부

## 2. 인력 운용 계획

### 가. 돌봄전담사

#### 1) 역할

- 선택형(돌봄) 프로그램 운영·관리 전담
- 학생 돌봄 및 관리, 선택형(돌봄) 프로그램 관련 업무 추진
- 선택형(돌봄) 프로그램 계획·운영, 예산 관리
- 간식 및 급식 업무 추진 등 기타 선택형(돌봄) 프로그램 관련 업무 등

#### 2) 근무계획

- 돌봄전담사 1: 12:00~14:00 행정업무 및 휴게시간  
14:00~18:00 학생 돌봄
- 돌봄전담사 2: 12:00~14:00 행정업무 및 휴게시간  
14:00~18:00 학생 돌봄

### 나. 늘봄실무사

#### 1) 역할

- 맞춤형, 선택형 교육 프로그램 운영·관리 전담
- 늘봄학교 참여학생 관리, 맞춤형, 선택형 교육 프로그램 관련 업무 추진
- 맞춤형, 선택형 교육 프로그램 계획·운영, 예산 관리 등

#### 2) 근무계획

- 늘봄실무사: 12:00~18:00 행정업무  
18:00~18:30 휴게시간

### 다. 맞춤형 프로그램 및 선택형(교육) 프로그램 강사

#### 1) 역할

- 양질의 늘봄 프로그램 운영
- 참여 학생 출결 및 안전관리, 운영 교실 관리
- 늘봄 프로그램 운영 관련 역량 강화 등

#### 2) 강사 모집

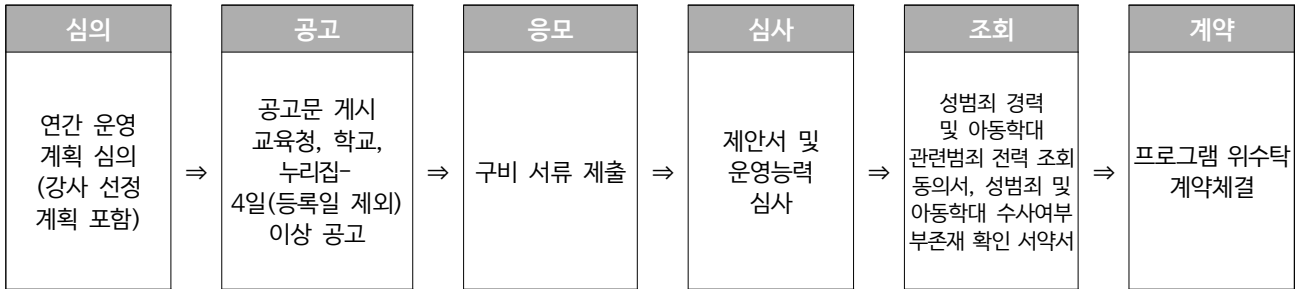
- 가) 학교운영위원회가 늘봄학교 연간 운영 계획을 심의할 때 강사 선정 계획을 포함하여 심의하며, 강사는 누리집 공고 등을 통해 모집한다.
  - ※ 관할 교육(지원청)청에서 운영 중인 인력풀을 통해 강사와 위수탁 계약을 하는 경우 모집 공고 생략 가능
- 나) 강사와 프로그램 위탁계약 기간은 1년 이내로 한다.
- 다) 외부강사 선정 및 위탁계약시 ‘성범죄 경력 및 아동학대관련범죄 전력 조회 동의

서', 성범죄 및 아동학대 수사여부 부존재 확인 서약서 제출받고, 취업제한 사유 해당 여부를 확인한 후 계약한다.

### 3) 계약 절차

가) 제안서와 운영능력심사를 통해 선정된 강사는 학교장과 계약한다.

나) 강사 계약의 절차는 다음과 같다.



다) 개인위탁 계약시 구비서류

(1) 개인위탁 강사의 경우

(가) 위수탁 계약서 2부(학교에서 준비)

(나) 주민등록증, 여권, 운전면허증, 장애인등록증, 외국인등록증, 국내거소 신고증 중 어느 하나에 해당하는 신분증 사본 1부

(다) 강사 활동 확인서 및 자격증(원본대조) 사본 1부(단기 대체강사의 경우 생략 가능)

(라) 최종학력증명서 1부(단기 대체강사의 경우 생략 가능)

(마) 통장 사본 1부

(바) 개인정보 보안서약서 1부

(사) 개인정보 수집·이용 및 제3자 제공 동의서 1부

(아) 행정정보공동이용 사전동의서 1부

(자) 성범죄 경력 조회 및 아동학대관련범죄 전력 조회 동의서 1부

※ 회신서는 학교에서 행정정보공동이용시스템(<http://share.go.kr>)을 통해 조회

(차) 성범죄 및 아동학대 관련 수사여부 부존재 확인 서약서 1부

(카) 최초 계약일로부터 2개월 이내 교육 이수증 제출(1개월 이상의 계약 강사)

- 성희롱·성폭력·성매매·가정폭력 4대 폭력 예방교육 이수증

(재계약하는 경우 매년 1회 이수 의무)

- 아동학대 신고 의무자 교육(1시간 이상)

※ 이수방법: 원격 또는 집합교육 등 학교 여건에 맞게 실시

(타) 건강검진기관에서 발행한 채용신체검사서[흉부 X-ray 포함] 1부(검사일로부터 1년간 유효)

※ 공무원채용신체검사서도 가능

※ 건강검진기관 및 국민건강보험공단에서 발행한 건강검진대체통보서(검사일로부터 2년간 유효)도 가능하나, 검진일로부터 1년이 초과되었을 경우 결핵검진결과서 추가 제출

※ 보건소 발행 건강진단서의 경우 전염성 질환 유무만 확인되므로 불가함

(파) 잠복결핵감염검진확인서(1개월 이하 단기 대체강사의 경우 생략 가능)

※ 신규 선정된 강사에 대해서는 1개월 이내에 검진 실시(생애 1회 검진으로 기 잠복결핵감염검진확인서 제출 가능)



(차) 청렴서약서(개인위탁용) 1부

**재계약 시 제출서류**

- 종전의 서류로 같음
- 건강검진기관에서 발행한 채용신체검사서는 1년 단위로 징구, 건강검진기관 및 국민건강보험공단에서 발행한 건강검진대체통보서도 가능(검사일로부터 2년간 유효)
- 개인정보 수집·이용 및 제3자 제공 동의서, 성범죄 경력 조회 및 아동학대관련범죄 전력 조회 동의서, 성범죄 및 아동학대 수사여부 부존재 확인 서약서는 계약 시마다 징구

**A학교의 강사가 B학교의 강사로 동시에 활동하고자 할 경우 제출서류**

- 먼저 계약한 학교에 제출한 서류의 사본(먼저 계약한 학교에서 원본대조필)으로 대체 가능
- 다만, 유효기간(검사일로부터 1년)이 만료된 채용신체검사서, 개인정보 수집·이용 및 제3자 제공 동의서와 성범죄 경력 및 아동학대관련범죄 전력 조회 동의서, 성범죄 및 아동학대 수사여부 부존재 확인 서약서는 제외

(2) 현직 교원(기간제 교사 등 포함)의 경우

(가) 당해 학교 재직 교원: 늘봄학교 운영계획(내부결재) 등으로 같음

(나) (다른 학교 재직 교원) 「국가공무원 복무규정」 제26조에 따라 1개월을 초과하여 지속적으로 출강할 경우 소속기관장의 검직허가를 사전에 받아야 함

**국가공무원 복무징계 관련 예규(인사혁신처 예규 제184호(2024. 7. 22.))**

☐ 제10장 외부강의

3. 외부강의의 허가 및 복무관리

가. 『국가공무원 복무규정』 제26조에 의한 검직허가

(1) 대학(교)의 시간강사·겸임교수 등으로 위촉되어 출강할 때와 1월을 초과하여 지속적으로 출강할 때(대가의 유무 및 월간 강의횟수와 무관)는 소속기관장의 검직허가를 받아야 함

※ 방송강의, 사이버강의의 경우에도 동일한 기준을 적용하여야 함(강의 촬영행위 포함)

- ① 프로그램 운영 계획서
- ② 계약서 2부 또는 위촉 공문(당해 학교에서 준비)
- ③ 통장 사본 1부
- ④ 출강할 경우 ‘여비부지급’ 으로 출장 처리

(3) 원어민 강사의 경우

(가) 위수탁 계약서 2부(학교에서 준비)

(나) 외국인등록증 사본 1부

(다) 여권 및 비자 사본 1부

(라) 강사 활동 확인서 및 자격증(원본대조) 사본 1부

(마) 최종학력증명서 1부

(바) 통장 사본 1부

(사) 개인정보 보안서약서 1부

(아) 개인정보 수집·이용 및 제3자 제공 동의서 1부

(자) 성범죄 경력 조회 및 아동학대관련범죄 전력 조회 회신서 1부

※ 동의서는 계약 전에 미리 구비해야 하고 회신서는 경찰서에서 발급함

- (차) 성범죄 및 아동학대 관련 수사여부 부존재 확인 서약서 1부
- (카) 최초 계약일로부터 2개월 이내 교육 이수증 제출
  - 성희롱·성폭력·성매매·가정폭력 4대 폭력 예방교육 이수증  
(재계약하는 경우 매년 1회 이수 의무)
  - 아동학대 신고 의무자 교육(1시간 이상)
  - ※ 이수방법: 원격 또는 집합교육 등 학교 여건에 맞게 실시
- (타) 건강검진기관에서 발행한 채용신체검사서[흉부 X-ray 포함] 1부(검사일로부터 1년간 유효)
  - ※ 공무원채용신체검사서도 가능
  - ※ 건강검진기관 및 국민건강보험공단에서 발행한 건강검진대체통보서(검사일로부터 2년간 유효)도 가능하나, 검진일로부터 1년이 초과되었을 경우 결핵검진결과서 추가 제출
  - ※ 보건소 발행 건강진단서의 경우 전염성 질환 유무만 확인되므로 불가
- (파) 잠복결핵감염검진확인서
  - ※ 신규 선정된 강사에 대해서는 1개월 이내에 검진 실시(생애 1회 검진으로 기 잠복결핵감염검진확인서 제출가능)
- (차) 청렴서약서(개인위탁용) 1부
- (4) 교육기부 강사의 경우
  - (가) 교육기부 신청서
  - (나) 성범죄 경력 및 아동학대관련범죄 전력 조회 회신서 1부
    - ※ 동의서는 노무 제공 전에 미리 구비해야 하고 회신서는 학교에서 행정정보공동이용시스템(<http://share.go.kr>)을 통해 조회
  - (다) 성범죄 및 아동학대 수사여부 부존재 확인 서약서 1부
  - (라) 개인정보 수집·이용 및 제3자 제공 동의서 1부

#### 4) 위수탁 계약 해지

위수탁 계약 해지 방법	
○ 자동 해지:	계약 기간이 만료될 시
○ 학교장에 의한 해지	
〈즉시 해지〉	해지 통지 시 즉시 효력 발생
-	제출한 서류에 허위 사실이 있을 때
-	성범죄, 아동학대관련범죄 등으로 학생을 지도하기에 심히 부적절한 사유가 발생하였을 때
〈절차 해지〉	(해지 30일 전 해지사유서 통지→강사 수령 확인) 후 효력 발생
-	학교와 사전 협의 없이 2회 이상 무단으로 결강하였을 때
-	프로그램 운영 준비 및 학생 지도 소홀 등으로 강사의 교체가 필요하다고 인정되었을 때
-	기타 계약 당사자 일방의 부당한 행위 등으로 계약의 기초가 되는 신뢰관계가 파괴 되었을 때
○ 강사 해지:	강사가 프로그램 운영을 스스로 포기할 시
-	계약해지 시 30일 전에 서면으로 그 사유를 학교에 통지하여야 하며, 그렇지 않을 경우 학교는 외부 강사에게 불이익을 줄 수 있다.

#### 5) 재계약 기준

- 가) 강사 만족도가 100점만점의 80점 이상인 경우, 공모절차없이 계약기간을 1년 미만으

로 연장하여 재계약할 수 있다.

나) 단, 당초 계약기간을 포함하여 총 2년 미만으로 연장이 가능하며, 2년 이상일 경우에는 반드시 공모 절차를 진행한다.

## 6) 강사 선정 심사 계획

가) 제안서 평가위원 조직

(1) 구성: 평가위원은 내부위원과 외부위원으로 구성한다.

(2) 역할: 위탁강사 선정을 위한 강사별 프로그램 운영제안서(서류심사) 및 프로그램 운영능력 평가(면접심사), 프로그램 운영 관련 각종 심사활동에 참여한다.

(3) 자격: 평가대상자와 이익 및 친인척 관계가 없는 자로서 학식과 경험이 풍부한 자로 한다.

※ 공정성 확보를 위해 외부위원 50%이상 확보 권장

※ 평가위원 수는 학교여건에 따라 조정할 수 있으며, 학교장과 행정실장, 업무담당자는 제외

나) 세부 계획

구분	절차	일 정	비 고
1	공고 및 응모	2025.1.31.(금) ~ 2025.2.4.(화)	<ul style="list-style-type: none"> <li>◦ 정읍초등학교 홈페이지</li> <li>◦ 정읍교육지원청 홈페이지</li> </ul>
2	제안서심사	2025.2.5.(수) 11:00 ~	<ul style="list-style-type: none"> <li>◦ 평가: 제안서평가위원회</li> <li>◦ 1차 제안서 평가결과 개별통보</li> </ul>
3	운영능력심사	2025.2.6.(목) 14:00 ~	<ul style="list-style-type: none"> <li>◦ 장소: 2층 영어체험실</li> </ul>
4	심사결과 발표	2025.2.7.(금) 14:00	<ul style="list-style-type: none"> <li>◦ 학교 홈페이지 합격자 공고</li> <li>◦ 개별 통지</li> </ul>

※ 최종 심사 결과 최고득점자를 강사로 선정하며, 최고득점자의 계약 포기 또는 계약 유지가 어려울 경우 차점자 순으로 계약 운영

다) 강사 선정 심사 기준

제안서 평가항목		배점
1. 강사자격	<ul style="list-style-type: none"> <li>■ 전공 이수 여부</li> <li>■ 관련 자격 및 면허</li> </ul>	0~20
2. 강사경력	<ul style="list-style-type: none"> <li>■ 관련 프로그램 운영 경력</li> <li>■ 활동 경력의 다양성과 전문성</li> <li>■ 개인 수상 실적 및 아동지도 실적</li> </ul>	14~20
3. 운영계획	<ul style="list-style-type: none"> <li>■ 프로그램 세부 계획 및 구성 <ul style="list-style-type: none"> <li>- 강좌목표</li> <li>- 주요교육 내용</li> <li>- 주요강의 방법</li> <li>- 평가방법</li> </ul> </li> </ul>	16~20
4. 적합성	<ul style="list-style-type: none"> <li>■ 자기소개서 평가 <ul style="list-style-type: none"> <li>- 늘봄학교 이해도</li> <li>- 생활태도와 열정</li> <li>- 학생에 대한 이해와 사랑</li> <li>- 사명감 등</li> </ul> </li> </ul>	16~20
5. 교재·컨텐츠	<ul style="list-style-type: none"> <li>■ 교재 및 컨텐츠 선정의 적정성 <ul style="list-style-type: none"> <li>- 내용구성의 충실도</li> <li>- 프로그램과 내용의 적합성</li> <li>- 학년과 수준을 고려한 선정</li> </ul> </li> <li>■ 교재구입비, 재료구입비 책정의 합리성</li> </ul>	16~20

프로그램 운영능력 평가항목		배점
1. 전문성	<ul style="list-style-type: none"> <li>■ 프로그램 내용에 대한 전문적 지식</li> <li>■ 프로그램 활동 지도능력</li> <li>■ 학습자의 능력과 수준을 고려한 프로그램 운영</li> </ul>	16~20
2. 평가 관리	<ul style="list-style-type: none"> <li>■ 평가 및 피드백 운영</li> </ul>	16~20
3. 학생 관리	<ul style="list-style-type: none"> <li>■ 학생 특성에 대한 이해 정도</li> <li>■ 학생 관리(학습, 출결관리) 및 생활지도 능력</li> <li>■ 안전관리 및 안전사고 예방지도, 문제 발생 시 대처능력</li> </ul>	16~20
4. 의사소통	<ul style="list-style-type: none"> <li>■ 학생·학부모 및 교직원과의 소통능력</li> </ul>	16~20
5. 태도	<ul style="list-style-type: none"> <li>■ 책임감, 품성, 청렴, 자발성과 창의성 등</li> </ul>	16~20

### 3. 늘봄학교 안전관리 세부 계획

#### 가. 맞춤형 프로그램 및 선택형 교육 프로그램 안전 관리

##### 1) 출결 및 귀가 안전

- 가) **원칙** 맞춤형, 선택형 프로그램에 참여하는 학생의 개인별 관리카드 작성
- 나) **원칙** 강사·담당자는 늘봄 과정 참여 학생의 지각, 결석 상황(사전 고지를 하지 않은 지각, 결석에 한함.)을 보호자에게 수업 시작 5분 내로 안내하고 출석을 독려
- 다) (귀가, 1~2학년) **원칙** 모든 늘봄학교 참여 1~2학년 학생에게 ‘대면 인계 동행 귀가’ 원칙이나 학부모가 자율 귀가를 요구하고 동의서를 작성하면 예외적으로 자율 귀가 가능
- 라) (귀가, 3~6학년) **원칙** 3~6학년의 경우 정규수업과 같이 정해진 프로그램 종료 시간에 학생들이 집단으로 귀가하는 경우, 자율 귀가 가능
- 마) **대면/대리인귀가 인계지점: 본관 1층 중앙현관 앞**

##### 2) 생활지도

- 가) 늘봄과정 참여 시 강사에 대한 예의 및 참여 태도와 관련하여 수시 지도
- 나) 긍정적이고 바른 생활 태도가 형성될 수 있도록 수시로 지도
- 다) 학생 건강을 위해 청결한 환경 유지, 청소 시 입장 지도

##### 3) 안전지도 및 안전예방교육 실시

- 가) 교내 안전지도 및 안전 귀가 지도를 실시
- 나) 늘봄과정 운영 교실을 집중 배치하여 관리의 효율성을 높이고, CCTV나 방화차단막 등을 활용하여 안전사고를 대비
- 다) 직사광선이 가장 강한 시간대, 폭염 특보, 미세먼지·오존 경보 발령, 태풍·집중호우, 폭한, 폭설 등 기타 교육감(학교장)이 위험하다고 판단되는 시기 등에는 실외활동을 자제
- 라) 자연재난 및 사회재난 발생이 예상될 때, 학교장 재량으로 임시휴업일 조치 등과 연계하여 휴강을 검토하고, 보호자 안내 등 학생 안전이 확보되도록 노력
- 마) 학교 시설물 유지·보수 공사 시 관련 지침 등을 철저히 준수하는 등 학생 안전 확보를 위한

조치를 취함

※ 석면 공사, 냉·난방기 교체, 내진 보강, 창호 교체, 도색 공사 등

4) 프로그램 교육활동 중에 발생한 사고로서 학생·교직원 또는 교육활동 참여자의 생명 또는 신체에 피해를 주는 모든 사고는 학교안전공제회로부터 보상을 받을 수 있도록 조치를 취한다.

▶ 다만, 「공무원연금법」, 「사립학교교직원연금법」, 「산업재해보상보험법」 등(법률에 의무보험가입규정이 있는 경우 포함)의 적용을 받는 교직원 및 교육활동 참여자는 해당 법률에 따라 보상 또는 배상을 신청한다.

※ 외부위탁업체와 계약 시에는 교내·외 안전사고에 대비하여 보상청구 가능하도록 민간보험(영업배상책임보험)의 가입 여부를 확인 후 계약

5) 학교장의 관리·감독이 미치지 못하는 프로그램 교육활동\*의 경우에는 학교안전사고에 해당하지 않으므로, 학교장은 안전사고 등으로 인한 피해보상을 받을 수 있도록 보험가입 여부를 반드시 확인

\* 학교외부에서 교사 등의 임장지도 없이 외부위탁업체에 의해 이루어지는 활동을 의미

6) 늘봄학교 운영 시간에 발생한 학교 안이나 밖에서 학생 사이에서 발생한 상해, 폭행

등은 「학교폭력예방 및 대책에 관한 법률」제2조 제1호에 따른 학교폭력 사안임

- 신고 사실이 접수되면 늘봄지원실(실무인력 또는 실장)은 「학교 폭력 사안 처리 가이드북」에 따라 단위학교 학교폭력 담당(교원)자에게 사실을 통보하고, 사안조사와 전담기구 심의에 적극 협조하여야 함

※ 늘봄학교 운영은 교사의 업무 부담 해소를 원칙으로 하되, 추가적인 민원 발생을 최소화하기 위해 담임교사에게도 통보할 수 있음

7) 늘봄학교 참여한 학생에게 안전사고가 발생한 경우, 최초 사고를 목격한 사람과 늘봄 실무직원(또는 실장)은 관련 절차에 따라 학교장에게 보고 및 학부모에게 그 사실을 통보하고, 적극 대응하여야 함

※ 늘봄학교 운영에서 발생한 안전사고 관련 민원 대응은 늘봄실무인력 또는 늘봄지원실장임. 늘봄학교 운영은 교사의 업무 부담 해소를 원칙으로 하나, 추가적인 민원 발생을 최소화하기 위해 담임교사에게도 통보할 수 있음

## 나) 선택형 돌봄 프로그램 안전 관리

1) 안전 계획 수립 및 안전 점검

가) 늘봄교실 안전관리 계획 및 안전규칙을 세워 안전한 늘봄교실 환경 조성

나) 매일 전기, 화재 등의 점검, 주 1회 종합 안전점검 실시

2) 안전한 늘봄 교실 구축

가) 위기상황시, 대피 가능하도록 출입구 확보, 출입문 손끼임 방지장치 부착, 창문 안전망 또는 안전바 설치, 사용하지 않는 콘센트 안전덮개 부착 등

나) 각종 시설물에 안전표지판과 비상구 표지를 그림과 글씨로 부착하고 점검

다) 출입구에 잠금장치를 설치하여 외부인 출입관리, 늘봄교실 주변 CCTV 설치·관리

라) 학기별 1회 소화기 사용법, 화재 발생 시 대처법 교육 실시

### 3) 안전 지도 실시

- 가) 실습을 통하여 위험한 상황을 사전에 예방하고 대피하는 능력 신장
- 나) 학교의 전 직원에 대하여 늘봄교실 안전관리 전반에 대한 연수 실시
- 다) 월 1회(저학년의 경우 매주) 이상 안전교육 및 사례 대처 시뮬레이션 실시
- 라) 학생 실종 및 유괴 등의 각종 사고에 대한 예방 지도

### 4) 귀가 안전

가) 보호자 동행귀가 원칙, **보호자 동행하여 귀가할 수 없는 경우 보호자가 지정한 대리자(성인)와 동행귀가(대리자 동행 귀가 동의서 징구-5년 보관)**

나) 대면귀가를 원칙으로 하여 보호자 이외의 대리 귀가 동행자는 반드시 보호자 동의 후 귀가 조치

다) **보호자 동행 귀가 시 인계 지점: 본관 1층 중앙현관 및 돌봄교실 입구**

- 학생 개인별 관리카드 작성 및 안전 귀가 일지 작성
- 선택형(돌봄) 교실에서 인계지점까지 학생 인솔하여 대면 인계
- **퇴실시 보호자(동행자)와의 인터폰(보호자의 1차 식별 기능)을 통한 학생 안전귀가 지도**
- **보호자의 1차 식별이 가능한 수준의 인터폰 등 기기 정비**
- 수시 귀가 시 자원봉사자 등의 늘봄지원인력의 협조를 받아 안전한 귀가지도 실시
- 차량 이용 시 반드시 승·하차 도우미 동승
- 학교 인근 경찰 지구대와 협조하여 학생 귀가 시간 순찰 강화

### 5) 귀가 지원 인력 확보 운영

가) **원칙** 동행 귀가 원칙 적용 대상 학생들을 인계 지점까지 인솔하여 보호자에게 직접 인계하는, 돌봄전담사, 자원봉사자를 ‘귀가 지원 인력’으로 활용

(나) 보호자가 학생 귀가를 요청하면 귀가 지원 인력이 늘봄 공간(선택형(돌봄)교실)에서 학생을 데리고, 인계 지점까지 인솔하여 보호자 확인 후 인계

6) 야외 단체활동은 사전에 학교장의 허가를 받은 후 돌봄전담사 책임 하에 입장하여 철저하게 관리를 실시

### 7) 감염병 안전

- 개인위생관리 요령을 지도하고, 특히 손 씻기와 기침예절 지도
- 교실 내 또는 늘봄 교실 화장실에 손 세정제(비누)가 항상 비치
- 감염병 병력이 있는 학생의 경우, 학부모로부터 증세를 파악 확인 및 조치
- 감염병의 주요 증상을 정확하게 인지하고 외부인의 교실 출입을 제한
- 단체활동을 자제시키며 지속적으로 상태를 관찰함
- 감염병 증상이 확인 시, 즉시 귀가시키고, 정확한 진단 및 치료안내
- 의심 증상 확인 시, 보건 및 담임교사에게 연락하고, 관찰 또는 귀가

### 8) 응급처치

상황대비	<ul style="list-style-type: none"> <li>○ 돌봄전담사 :응급처치법과 상해예방, 감염성 질병 예방 훈련 이수</li> <li>○ 학생 비상연락망, 응급기관 연락처, 응급처리절차를 늘봄교실에 부착</li> <li>○ 체험활동 시, 휴대용 구급상자 및 비상연락망 준비</li> </ul>
처리절차	<ul style="list-style-type: none"> <li>○ 응급여부 판단 후 119 신고 혹은 응급처치 실행 후 의료기관 후송</li> <li>○ 응급상황보고 후 학부모 연락</li> <li>○ 원인 파악 및 경과 기록(날짜, 시간, 장소, 사고 현황, 환자상태, 응급 처치 내용 등) 및 교육(지원)청에 보고</li> </ul>
응급처치 기본원칙	<ul style="list-style-type: none"> <li>○ 응급 처치자 자신의 안전과 현장 상황의 안전을 확보</li> <li>○ 전문가의 정확한 진단 전까지는 의약품을 남용 금지</li> <li>○ 기도 폐쇄와 응급수술이나 중요 검사의 지연 방지를 위해 음식물을 주는 것은 금지</li> <li>○ 현장에서 응급처치로 의식이 회복 후에도 전문 의료인에게 인계</li> </ul> <p>※ 학부모에게 연락이 되지 않거나 올 수 없을 경우, 늘봄실무직원, 담임교사 및 보건교사가 이송</p>

9) 선택형(돌봄) 프로그램 운영 중 학생 안전사고 발생시 보상 가능

※ 근거 : 「학교안전사고 예방 및 보상에 관한 법률」

※ 학교장의 관리·감독 하에 이루어지는 학교 안팎의 모든 교육활동은 학교안전공제회의 보상 범위에 포함

10) 안전 점검·관리 계획

가) 돌봄전담사는 안전관리 내용에 따라 점검을 실시하고 결과를 기록하여 비치

나) 안전 관리 계획에 따라 안전 점검한 사항을 정리하여 향후 늘봄교실 시설 개보수 및 안전 점검 계획에 개선 사항을 반영

다) 안전 점검 관리 항목

- (1) 귀가 안전 - 매일 안전 점검표 및 귀가 일지 작성
- (2) 급간식 안전 - 매일 늘봄교실 보존식 기록지
- (3) 교실 시설 및 비품 점검 - 매일 점검
- (4) 전기안전점검 - 매일 점검
- (5) 냉난방 점검 - 학기별 점검
- (6) 안전지도실시 - 연중 및 연간 안전지도 계획 및 운영일지 작성

○ 안전관리 강화 방안

- 학내 CCTV를 사각지대를 중심으로 우선 설치 운영하며, 고화질을 유지
- 안심알리미 서비스를 활용하여 보호자에게 등·하교 상황을 안내
- 학생 보호를 위한 학생보호인력(학교안전지킴이, 학교보안관 등)을 적극 활용하여 늘봄 참여 학생들이 집중 귀가하는 시간대 학교 주변 순찰을 강화

# 선택형(돌봄) 프로그램 생활수칙

정읍초등학교

## 실내 생활 시 안전수칙

교실	<ul style="list-style-type: none"> <li>• 뽀족한 문구나 교구로 장난치지 않는다.</li> <li>• 교실에서는 걸어 다니고, 다른 친구의 발을 걸지 않는다.</li> <li>• 창틀 위에 올라가거나 창문 난간에 기대어 앉지 않는다.</li> <li>• 간식 및 급식 시간에 젓가락이나 포크로 장난하지 않는다.</li> </ul>
복도 계단	<ul style="list-style-type: none"> <li>• 뛰지 않고 오른쪽으로 조용히 걷는다.</li> <li>• 계단 난간을 넘거나 올라가서 미끄러움을 타지 않는다.</li> <li>• 앞사람과 간격을 두고 한 계단씩 이용하며, 앞사람을 밀지 않는다.</li> </ul>
화장실	<ul style="list-style-type: none"> <li>• 화장실 입구에 줄을 서서 차례를 지킨다.</li> <li>• 화장실 바닥은 물기가 있어서 미끄러우므로 뛰어 다니지 않는다.</li> <li>• 출입문을 열고 닫을 때 손이나 발이 끼지 않도록 조심한다.</li> </ul>

## 운동장 활동 시 안전수칙

- 경기를 하거나 놀이를 할 때 다른 사람에게 피해를 주지 않아야 하며, 서로 부딪혀 다치는 경우가 많이 생기므로 놀이규칙을 지키도록 한다.
- 준비운동을 철저히 하여 부상을 예방한다.
- 여름철에는 놀이기구가 강한 햇볕에 심하게 달구어진 경우가 많으므로 주의를 한다.

## 간식 및 급식 활동 시 안전수칙

- 적당한 양의 음식을 먹으며, 특이체질인 경우 돌봄전담사님께 말씀드리고 다른 음식으로 먹는다.
- 간식 및 급식 시 줄을 서서 질서 있게 배식을 하고, 젓가락과 숟가락으로 장난치지 않는다.
- 간식 및 급식 시 음식을 골고루 먹는다.
- 간식 및 급식이 끝나면 자기 그릇을 직접 정리정돈 한다.
- 속이 좋지 않은 경우, 돌봄전담사님께 말씀드린다.

## 귀가 시 안전수칙

- 보호자동행 귀가원칙에 따라 귀가한다.
- 대리자를 사전에 지정한다.
- 귀가 시 귀가 확인서에 귀가 시각, 귀가 동행자, 성명, 관계 등을 작성하도록 한다.

## 퇴실 규정

- 선택형(돌봄) 프로그램 참여학생이 결석 또는 조퇴 시에는 보호자가 문자나 전화로 미리 연락을 취해야 하며 무단불참(조퇴, 결석)이 월(매월 1일부터 말일 기준) 2회 이상일 경우에는 퇴실조치 할 수 있다. 퇴실 이후에는 재입급 제한을 받을 수 있다.
- 선택형(돌봄) 프로그램 참여학생의 문제행위로 인하여 선택형(돌봄) 프로그램 운영에 지장을 초래하는 경우가 월(매월 1일부터 말일 기준) 2회 이상 반복될 경우에는 해당 학생·학부모에게 상담을 통해 시정을 요구하고, 그 이후에도 개선되지 않을 시에는 퇴실조치 할 수 있다. 퇴실 이후에는 재입급 제한을 받을 수 있다.



# 늘봄학교 안전생활 규칙표

정읍초등학교

학 교	교실	<ul style="list-style-type: none"> <li>• 뽕족한 문구나 교구로 장난치지 않는다.</li> <li>• 교실에서는 걸어 다니고, 다른 친구의 발을 걸지 않는다.</li> <li>• 창틀 위에 올라가거나 창문 난간에 기대어 앉지 않고, 밖으로 몸을 내밀지 않는다.</li> <li>• 실험·실습 시에는 반드시 돌봄전담사(프로그램 강사)의 지시에 따르며, 개인행동을 하지 않는다.</li> <li>• 간식 및 급식 시간에 젓가락이나 포크로 장난하지 않는다.</li> </ul>
	복도 · 계단	<ul style="list-style-type: none"> <li>• 우측통행을 하며, 뛰지 않는다.</li> <li>• 계단 난간을 넘거나 올라가서 미끄럼을 타지 않는다.</li> <li>• 앞사람과 간격을 두고 한 계단씩 이용하며, 앞사람을 밀지 않는다.</li> </ul>
	운동장	<ul style="list-style-type: none"> <li>• 준비운동을 철저히 하고, 과도한 경쟁을 하지 않으며, 프로그램 강사님의 지시에 따른다.</li> <li>• 여름철에는 놀이기구가 강한 햇볕에 심하게 달구어진 경우가 많으므로 주의를 한다.</li> </ul>
	화장실	<ul style="list-style-type: none"> <li>• 화장실 입구에 줄을 서서 차례를 지킨다.</li> <li>• 화장실 바닥은 물기가 있어서 미끄러우므로 뛰어 다니지 않는다.</li> <li>• 출입문을 열고 닫을 때 손이나 발이 끼지 않도록 조심한다.</li> </ul>
체 험 활 동	교통안전	<ul style="list-style-type: none"> <li>• 횡단보도 이용 시 교통안전규칙을 지키고, 뛰지 않는다.</li> <li>• 대중교통 이용 시 대중교통 이용 안전규칙에 따르며, 차례를 지키고 장난을 치지 않는다.</li> </ul>
	물놀이 · 빙상활동	<ul style="list-style-type: none"> <li>• 음식 섭취 후 바로 활동하지 않고, 반드시 준비운동을 한다.</li> <li>• 안전규칙을 지키며 개인행동을 하지 않는다.</li> <li>• 돌봄전담사(프로그램 강사)이나 안전요원이 지켜보는 곳에서 놀이활동을 한다.</li> </ul>
	관람 활동	<ul style="list-style-type: none"> <li>• 조용히 하고 뛰어다니지 않는다.</li> <li>• 돌봄전담사(프로그램 강사)의 지도에 따르며, 개인 행동을 하지 않는다.</li> <li>• 전시된 작품이나 물건을 함부로 만지지 않는다.</li> </ul>

# 늘봄학교 안전지도 연간계획

정읍초등학교

월	구분	주제	활동명	목 표
3	학교 안전	교실생활 안전	교실생활 안전	교실에서 일어날 수 있는 사고에 대해 알고, 안전한 행동을 한다.
			스스로 할 수 있어요	안전한 생활을 위하여 교실에서 스스로 해야 할 일을 알고, 실천한다.
		학습도구	학용품을 안전하게	학용품 사용 중에 일어날 수 있는 사고의 종류를 알고, 올바른 사용법을 안다.
		간식 및 급식 시간	함께 지켜요	간식 및 급식 시 지킬 점을 알고, 바른 식사 태도를 갖는다.
		치아관리	건강한 이 튼튼한 이	깨끗하고 튼튼한 치아를 위해 올바른 양치방법을 안다.
4	보행 안전	계단 안전	계단을 안전하게	우측통행을 한다.
		교내 통행	교실 및 복도에서 안전	교실 출입이나 복도 통행 시 안전하게 행동한다.
		안전한 통학	안전한 통학로	안전한 통학 방법을 익힌다.
		횡단보도, 안전규칙	길조심 차조심	신호등을 구별하고 안전하게 횡단보도를 건넌다.
5	놀이 안전	안전한 놀이	안전한 놀이 장소	놀이할 때 위험한 곳이나 주의할 점에 대하여 안다.
		놀이기구의 안전	운동장에서 안전하게 놀기	놀이기구의 이름과 안전하게 놀이하는 방법을 알고 익힌다.
		탈 것의 안전	바퀴달린 놀이 기구 이용	바퀴달린 놀이 기구의 안전한 이용 방법과 안전규칙을 알고 익힌다.
		놀잇감의 안전	놀잇감의 안전한 이용	놀잇감을 갖고 놀이할 때의 주의사항을 알고 안전하게 놀이한다.

월	구분	주제	활동명	목 표
6	장소 안전 · 동물 안전	현장학습 안전	현장학습을 안전하게	현장학습 시 안전규칙을 알고 안전한 행동을 한다.
		화장실에서의 안전	화장실 안전 이용	화장실을 깨끗하고 바르게 사용한다.
		동물로부터 안전	벌 및 해충으로 부터의 안전	야외활동 시 벌이나 여름철 해충의 위험성과 예방법을 알 고 대처한다.
			애완동물 안전	애완동물을 주의하여 키운다.
7	물놀이 안전 · 식중독 안전	안전한 실내 물놀이	물놀이 사고 예방해요	실내 수영장 물놀이 안전규칙을 익힌다.
		안전한 실외 물놀이	해수욕장에 왔어요	계곡이나 강, 해수욕장에서 안전하게 물놀이를 한다.
		음식물의 안전	음식물의 올바른 섭취	신선하고 안전한 음식을 골라 먹는다.
		식중독의 예방	식중독을 예방해요	식중독을 예방하기 위하여 우리가 할 일을 알아보고 실 천한다.
8	자연 재해	태풍	태풍이 불어요	태풍이 불 때 주의할 점을 알고 안전하게 대처한다.
		지진	지진에 대비해요	지진 발생 시 올바른 대처 방법을 알고 실천한다.
		집중호우, 해일	비가 많이 내리면	집중호우 발생 시 위험에 대비하며, 안전한 생활을 한다.
		황사	황사로부터 안전하게	황사가 발생하는 원인 및 황사 발생 시 피해를 줄이거나 예방하는 방법을 알고 대비한다.
9	교통 안전	교통수단의 이용	교통예절	일상생활에서 교통법규를 지킨다.
			교통수단의 안전한 이용	버스나 전철 등 교통수단을 안전하고 바르게 이용한다.
		교통안전	교통안전 표지판	교통 표지판의 규칙을 알고 지킨다.
		승강기 안전	올라가요 내려가요	승강기를 이용할 때 바르고 안전하게 이용한다.
10	사람에 대한 안전	내 몸은 소중해요	남자일까요 여자일까요	신체의 정확한 이름을 알고 소중히 여긴다.
		성폭력 안전	성폭력을 예방해요	성폭력의 개념 및 위험성에 대해 알아보고, 낯선 사람의 지나친 친절에 조심한다.
		위험한 상황 대처법	좋은 느낌 싫은 느낌	위험한 상황에서 나를 지키기 위한 방법을 알고 대처한다.
		내 몸을 지켜요	내 몸을 위해 지킬 일	내 몸을 위해 지켜야 할 일을 알아보고 실천한다.

월	구분	주제	활동명	목 표
11	집안 안전	전기 안전	전기를 안전하게	전기를 안전하게 사용하기 위한 방법을 알고 익힌다.
		가스 안전	가스 사용법	안전하게 가스를 사용하도록 한다.
		집 안 놀이 안전	집 안에서 안전하게 놀기	집 안에서 안전하게 논다.
		질식 및 중독 안전	질식, 중독은 안 돼요	가정용품에 의한 질식과 중독 사고의 예방법을 이해한다.
12	화재 안전	화재의 안전	화재안전	화재의 원인 및 예방 방법을 알고, 안전한 생활을 할 수 있다.
		소중한 불 위험한 불	소중한 불 위험한 불	불의 중요성 및 위험성을 알고 안전하게 다루는 방법을 익힌다.
		화재대피 방법 알기	안전하게 대피해요	화재의 위험으로 안전하게 대피하는 방법을 알고 대처한다.
		화상 안전	화상은 위험해요	화상의 위험성과 응급처치 방법을 알고 대처한다.
1	겨울철 안전	겨울철 보행	겨울철 안전한 보행	겨울철 보행에 주의할 점을 알아보고, 안전한 보행을 한다.
		놀이 안전	빙상놀이를 안전하게	안전규칙을 알고, 안전한 빙상놀이를 한다.
		인터넷 안전	안전하게 인터넷하기	인터넷의 좋은 점, 나쁜 점 및 인터넷의 건전한 사용 방법을 알고 실천한다.
			인터넷 예절	인터넷의 예절을 알고 올바르게 사용한다.
2	보건 안전	위생 청결과 건강 안전	질병을 예방해요	개인위생, 청결로 건강을 지킨다.
		안전한 약물	약물 오·남용	약물 오·남용과 피해야 할 약물의 부작용을 알고 대처한다.
			약을 올바르게 안전하게	약물을 올바르게 사용하고 안전하게 복용한다.
		흡연 및 음주 안전	흡연, 음주는 안 돼요	흡연과 음주의 폐해를 알고 대처한다.

늘봄학교 안전점검 리스트( 월)					
점검일시	2025. . . : ~ . :		점검 장소		
항목	점검내용	그렇다	아니다	비고	
교실시설 안전	▶창문 주변에 딛고 올라설 만한 물건이 놓여 있는가?				
	▶가구들은 바닥과 벽에 안전하게 설치되어 있으며, 가구의 볼트와 너트 등이 튼튼하게 고정되어 있는가?				
	▶수건은 수시로 교체하고 있는가?				
돌봄/교육 활동안전	▶실내 활동 시 시설·교재·교구의 안전성을 확인하여 사용하고 있는가?				
	▶아동들이 실내 활동 안전규칙을 잘 지키고 있는지 수시로 확인·점검하고 있는가?				
	▶야외활동 시 안전규칙을 지키고 있는가?				
간식 및 급식 안전	▶간식이나 급식 제공 시, 특이체질 유·무를 확인하여 주의 식품을 제공하지 않고 있는가?				
	▶식기류 및 조리 기구는 세척하여 건조하고 있는가?				
	▶조리자는 안전한 급·간식 제공을 위한 조리자의 개인위생 및 점검사항을 준수하고 있는가?				
화재예방	▶사용하지 않는 전기콘센트에는 안전 덮개가 설치되어 있는가?				
	▶교실에는 화재 감지기가 작동되고 있는가?				
	▶소화기는 주기적으로 점검 관리하고 있는가?				
	▶불필요한 전원은 차단하고 있는가?				
귀가 안전	▶개인별 귀가 시간과 보호자 동의에 근거하여 보호자 또는 대리인 대면 인계 동행 귀가 원칙을 준수하고 있는가?				
	▶귀가 시 학부모가 안심 알리미 문자 메시지를 받고 있는가?				
	▶보호자 대면 인계 동행 귀가 일지를 배치 관리하고 있는가?				
종합의견			점검자	직급, 성명	

#### 4. 2025학년도 선택형(돌봄) 프로그램 운영 계획

##### I. 목적

1. 학교와 지역사회 간의 유기적 협력과 연계를 통해 촘촘한 돌봄 제공
2. 정규수업 전후로 양질의 교육과 돌봄 통합서비스 제공
3. 학부모 양육 부담 경감 및 개별화된 교육과 돌봄 지원을 통한 창의적 인재 육성

##### II. 운영방침

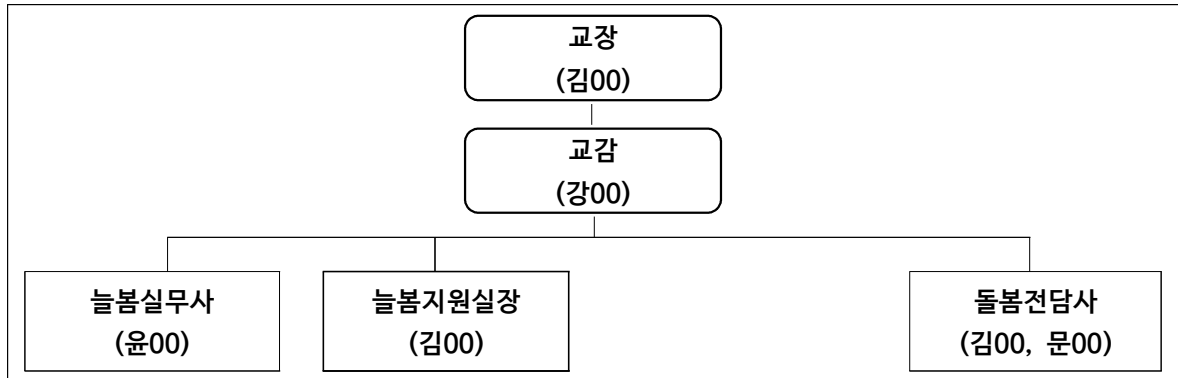
1. 수요자 요구 및 여건을 기반으로 세부 운영 규정을 정하고, 학교운영위원회 심의를 거쳐 학교장 중심으로 운영한다.
2. 당해연도에는 전용늘봄교실 2학급을 설치하여 선택적(돌봄) 프로그램을 운영한다.
3. 선택형(돌봄) 프로그램 시간 운영은 학교 교육과정 운영 시간과 같게 하고 세부사항은 관련 협의회에서 정하는 관련 규정에 따른다.

##### III. 세부 운영 계획

###### 가. 선택형(돌봄) 프로그램 운영 개요

운영 유형	운영 시간	장소	대상	수용인원	비용부담	비고
오후 늘봄	학교 수업 종료 후 ~ 오후 6시까지	전용늘봄교실 (2실)	초등 1~2학년 중 맞벌이·저소득층· 다문화가정, 다자녀가정, 한부모 가정 등의 학생  ※ 담임 추천 학생 포함  ※ 특수아동 3~4학년 입실 가능 (단 본인이 희망 할 시)  ※ 3학년 입실 가능 (단, 각 실당 22명 정원 미만 시)	각 실당 20명 내외 (최대 22명)	없음	재량휴업일 포함 운영
방학 중 늘봄	8:30 ~ 16:30	전용늘봄교실 (2실)	※ 1~2학년 중 맞벌이·저소득층· 한부모 가정, 다문화가정, 다자녀가정 등의 학생  ※ 3학년 학생은 학기 중 선택형 (돌봄) 프로그램 참여자만 가능	각 실당 20명 내외 (최대 22명)	없음	방학 중 운영

## 나. 운영조직



### 1) 선택형(돌봄) 프로그램 추진 위원회 구성

가) 위원: 학교장, 교감, 행정실장, 늘봄실무사, 돌봄전담사 2명

나) 위원의 역할

- (1) 선택형(돌봄) 프로그램 참여학생 선정
- (2) 선택형(돌봄) 프로그램 활동 운영 지원
- (3) 세부 역할(안)
  - 교장, 교감 : 감독, 관리
  - 돌봄전담사 : 기본계획 수립, 선택형(돌봄) 프로그램 학생관리
  - 선택형(돌봄) 프로그램 협의회 : 교감, 늘봄실무사, 돌봄전담사, 학부모가 참여 가능, 세부사항 협의 및 운영 감독 관리 역할

## 다. 운영기간 및 시간

운영기간	1학기	3월 4일(월) ~ 7.24일(목)	여름 방학	7.25(금)~8.29(금)	2학기	9.1(월) ~2026.1.14(수)	겨울 방학	2026.1.15.(목) ~2026.2.28.(금)
			선택형(돌봄) 프로그램 여름방학	여름방학기간 미운영			선택형(돌봄) 프로그램 겨울방학	겨울방학미운영 기간없음
운영시간	주중	학교 수업 종료 후 ~ 오후 6시까지	토요일	미운영	휴일	미운영 (학교장 재량 휴일은 운영함)	방학 중	8:30~ 16:30

※ 학교교육과정 운영상 또는 방학 중 학교 공사로 인하여 일정기간 선택적(돌봄) 프로그램을 휴강 할 수 있음.

※ 1,2학년 맞춤형 프로그램 미 수강자, 3학년이상 선택형(교육)프로그램 미 수강자가 발생하였을 시  
선택형(돌봄) 프로그램 참여가 가능하므로 돌봄전담사 근무시간이 변동될 수 있음.

※ 행정업무시간 및 휴게시간에 학생 입실 금지.

단 학사 일정에 따라 운영 조정할 수 있음 (예) 입학식 신입생 입실

- 1) **학기 중 운영:** 학교수업종료 후 ~오후 6시까지(학교교육과정 운영에 따른 융통성 있는 시간 운영 적용)  
\* 학교의 사정에 따라 변경 운영 가능함.
- 2) **방학 중 운영**
  - 1) 방학 중 선택형(돌봄) 프로그램 운영은 8시 30분 ~ 16:30분 2실 운영을 원칙으로 함.
  - 2) 단, 방학 중 선택형(돌봄) 프로그램 희망 인원이 22명 이하인 경우에만 오전반(1개) 8시 30분 ~ 12시 30분, 오후반(1개) 12시 30분 ~ 16시 30분으로 통합 운영함.
  - 3) 방학 중 선택형(돌봄) 프로그램 희망 인원이 22명이 초과한 경우 각 실에서 16:30분까지 운영함.
  - 4) 방학 중 특별활동 프로그램은 도교육청 운영비 지원시 운영 가능함.
- 3) **통합운영:** 방학, 재량휴업일 등 공백 없는 선택형(돌봄) 프로그램을 위하여 돌봄 수요 및 학교 여건에 따라 늘봄 교실 편성을 통합, 연계하여 운영이 가능함.

## 라. 학생선정 및 학급편성

### 1) 대상 학생 선정

- 가) 초1~2학년(또는 초1~3학년) 학생 중 희망 학생을 대상으로 한다.
- 나) 초등 1~2학년 대기 수요 제로화를 전제하고 선택형(돌봄) 프로그램에 입급하는 우선 순위를 다음과 같이 정하여 운영할 수 있음
  - 저학년 학생(초1~2학년>초3학년)
  - 법정수급(저소득층)가정, 맞벌이가정, 한부모가정, 다자녀가정, 다문화가정, 담임교사 추천 학생 등
  - 실제 돌봄(학교 체류) 희망 시간이 많은 학생
- ※ 선정 자료: 학부모 희망서 기재 내용, 담임 조사서, 관련 증빙서류(맞벌이가정·저소득층가정·한부모 가정·다자녀가정·다문화가정·담임추천대상자 등)
- ※ 담임추천대상자: 일시적 실직, 일시적 경력단절 등으로 구직중인 가정의 자녀
- 다) 참여 학생은 신청서를 제출하여야 하고, 중도 포기자는 재입급하는데 있어 제한을 둘 수 있으며, 전입생은 전입일을 기준으로 선택형(돌봄) 프로그램 정원(22명 이내) 미달 시 입급할 수 있다.

순위	대상
1순위	맞벌이 가정 자녀(부와 모가 모두 취업, 한부모가정의 부 또는 모가 취업 상태인 가정) 중 <b>법정 저소득층(기초, 차상위 등), 국가보훈대상자(부모) 자녀, 다문화 가정(북한이탈주민포함), 다자녀(세 자녀 이상) 가정</b>
2순위	맞벌이 가정 자녀(부와 모가 모두 취업, 한부모가정의 부 또는 모가 취업 상태인 가정) 또는 취업 준비 가정(일시적인 실직 또는 일시적 경력단절 등으로 구직인 경우 등)
3순위	<b>맞벌이가 아닌</b> 법정저소득층, 국가보훈대상자(부모) 자녀, 다문화 가정(북한 이탈주민포함), 다자녀(세 자녀 이상)가정, 한부모 가정, 조부모가정
4순위	맞벌이가 아닌 가정(일반 가정)
5순위	돌봄 교실을 오래 이용하는 학생



## 2) 학급 편성 및 담당

가) 1개반 인원은 20명 내외(최대 22명)로 한다.

나) 선택형(돌봄) 프로그램은 돌봄전담사가 담당한다. 돌봄전담사가 운영하는 선택형(돌봄) 프로그램에 참여하지 못하면서 연계 돌봄이 필요한 학생의 경우 교육기부자, 자원봉사자, 학부모 등 학교 여건에 따른 다양한 인력을 활용하여 지원 가능하다.

※ 학생 교육활동 경험이 풍부한 자(교육기부자 또는 퇴직교원 등)로 봉사인력과 지원인력의 협조체제 권장하며 상황에 따라 교내 희망 교원 활용 가능

## 3) 운영 내용 및 운영 시간

가) 학기 중, 방학 중으로 구분하여 운영한다.

나) 선택형(돌봄) 프로그램 활동은 돌봄전담사가 입장 책임 관리한다.

다) 발달단계를 고려한 신체활동과 인성 활동 중심으로 구성한다.

라) 세부 활동 운영 계획서는 별도 작성한다.

마) 학부모의 수요 및 선택형(돌봄) 프로그램 여건 등을 고려하여 수요가 없는 경우 운영 시간 조정이 가능하다.

바) 관공서의 공휴일에 관한 규정에서 정한 공휴일만 운영일에서 제외한다.

사) 맞춤형 프로그램과 선택형(교육) 프로그램을 연계하여 운영한다.

## 마. 돌봄프로그램 운영

### 1) 운영기준

가) 과제 지도, 독서 등 개인활동과 예체능 등 단체활동으로 구성하되, 대상 학생의 수준·특성을 고려한 수준별, 특성별 그룹을 편성하여 지도가 이루어지도록 함.

나) 연간 선택형(돌봄) 프로그램 계획 및 월간프로그램 계획안을 작성 운영함(돌봄전담사)  
- 학교홈페이지, 가정통신문 등을 활용하여 선택형(돌봄) 프로그램 월간 계획안을 사전에 예고하여 내실 있는 선택형(돌봄) 프로그램 활동이 이루어지도록 함.

다) 학생·학부모의 요구를 반영한 양질의 프로그램 기획, 운영

- 방학 중 단체프로그램은 외부강사 또는 교원을 활용하여 매일 1개 이상 놀이·안전 등 창의·인성을 신장시킬 수 있는 프로그램을 운영

- 개인활동은 참여하는 학생들이 개인적·자율적으로 활동할 수 있도록 함

라) 지역사회 자원을 적극 활용한 다양한 프로그램 운영

마) 각종 안전사고 예방 교육을 월 1회 이상 실시

바) 선택형(돌봄) 프로그램 운영평가는 연 2회 내외로 실시하고, 차년도 운영 계획 등에 반영

사) 선택형(돌봄) 프로그램 학부모 공개의 날은 지도안을 작성하지 않고 돌봄학교 공개수업 주간에 진행

## 2) 운영 내용

- 가) 발달단계를 고려한 신체활동과 인성활동 중심으로 구성
- 나) 모든 활동에 돌봄전담사가 입장 책임 관리
- 다) 세부 활동 운영 계획서는 별도 작성
- 라) 세부지도 내용

영역	세부지도 내용
교과영역	. 개별 과제 활동 등
인성교육활동	. 그림책 독서, 동화 듣기, 개별 상담활동 등
창의활동	. 야외 활동 : 민속놀이, 게임과 율동 . 공작 프로그램 : 색종이 접기, 지점토 만들기, 미적체험활동 등 . 음악 프로그램 : 동요, 민요, 리듬악기 연주, 국악 등 . 창의 프로그램 : 창의학습지, 칠교놀이, 신문활용교육 등 . 단체 프로그램 : 3D펜 활동, 프라모델, 브리코건축
개인.자유 활동	. 학생의 안전 생활과 휴식을 포함하는 개인선택과 자율성이 존중되고 지도되는 활동

## 바. 주간 운영 계획

시간	월	화	수	목	금
13:10~14:00	정규수업	정규수업	인사/입실확인	정규수업	인사/입실확인
14:00~15:20	인사/입실확인 맞춤형 프로그램참여 또는 선택형(돌봄) 프로그램 참여	인사/입실확인 맞춤형 프로그램참여 또는 선택형(돌봄) 프로그램 참여	맞춤형 프로그램참여 또는 선택형(돌봄) 프로그램 참여	인사/입실확인 맞춤형 프로그램참여	맞춤형 프로그램참여 또는 선택형(돌봄) 프로그램 참여
15:20~16:00	간식시간 및 휴식시간				
16:00~16:40	자체 프로그램(책놀이, 창의보드게임, 3D펜놀이활동, 브리코건축, 창의활동 등)				
16:40~17:40	(개인활동 및 자율활동) 개별 놀이 활동 자기주도적 활동(독서, 그림 그리기)				
17:40~18:00	귀가 준비 및 귀가				

※ 1, 2학년 맞춤형 프로그램 미 수강자 선택형(돌봄) 프로그램 참여 가능

※ 3학년 이상 선택형(교육)프로그램 미 수강자 선택형(돌봄)프로그램 참여 가능

1) 방학중 프로그램(별도 계획으로 운영)

## 사. 간식 및 급식

- 1) 간식 1인 1식당 2천원 기준 내 무상지원
- 2) 방학 중 급식비는 수익자부담 원칙으로 함.
- 3) 방학 중 급식비(교육비지원대상자)는 1일 1식 8천원 실비 지원

※ 단, 급식비는 방학 중 실제로 급식 제공하는 학교에 한함

- 4) 지자체에서 제공하는 과일간식 주 1~2회

- 선택형(돌봄) 프로그램 참여 학생에게 사전 음식 알레르기 반응을 확인하여 간식을 제공함.

※ 시청에서 운영하는 과일간식은 지원사업이므로 시청의 운영계획에 따라 변경이 있을 수 있음.

돌봄전담사 (간식담당자)	3월~8월: 돌봄전담사 2 / 9월~12월: 돌봄전담사 2		
과일간식 현황	학생수	반수	돌봄전담사 수
	44개 내외	2반	2명
간식 기간	2025년 3월 ~ 2025년 12월		
희망 공급방식 (과일간식)	<input type="checkbox"/> 컵·파우치(1인분씩 포장) <input type="checkbox"/> 벌크 1~3kg(반별 포장) <input checked="" type="checkbox"/> 과일 원물		
수령책임자	돌봄전담사(1층 늘봄교실에서 수령)		
선택형(돌봄) 프로그램 간식 보존식 현황	선택형(돌봄) 프로그램 간식 보존식 실시여부	선택형(돌봄) 프로그램 간식 보존식 보관 장소	선택형(돌봄) 프로그램 간식 보존식 관리담당자
	실시	1층 늘봄교실 냉동고	1층 돌봄전담사

### 5) 간식 및 급식(중식)

구분	업체명	수익자 부담금	안전관리
간식	학기 중과 동일	무상	<ul style="list-style-type: none"> <li>· 간식 및 급식 업체 사전 위생 관리 철저 안내 및 교육</li> <li>· 배달 즉시 냉·온장 보관 및 가능한 즉시 섭취</li> <li>· 간식 및 위탁업체 도시락은 보존식 보관 및 식단 기록</li> </ul>
급식 (중식)	위탁급식업체 시니어웰빙마을	1일 7,000원	

### 6) 급식(중식)비 반환규정 및 청구금액

구분	반환사유발생일	청구 금액
본인의 의사로 급식의 참여를 포기한 경우	방학식 8일 전 까지 통보한 경우	₩ 청구금액 없음
연속 2일 이상 결석할 경우	방학식 8일 전 까지 통보한 경우(불참 날짜 통보)	납부할 급식비 중 일할 계산한 금액

\* 업체와의 계약 관계로 방학식 8일 전 이후의 통보 또는 결석 시, 환불이 불가

\* 스쿨뱅킹 인출기간은 행정실과 날짜 상의

## 아. 학생안전지도 및 시설물 관리 선택형(돌봄) 프로그램 안전관리

### 1) 학생안전지도

- 가) 선택형(돌봄) 프로그램에 의한 체계적인 안전지도 실시
- 나) 음식물 위생 관리 철저 : 식중독 예방
- 다) 안전한 귀가를 위한 학생별 지도방안을 학부모와 협의하여 시행
  - 학부모 동행 귀가 원칙, 학부모 요구에 의해 학교 자율의 개인별 귀가 시간 결정
- 라) 야외 단체 활동은 학교장의 허가를 받은 후 돌봄전담사 책임 하에 입장 철저 관리 실시
- 마) 학생 실종 및 유괴 등의 각종 사고에 대한 예방 지도
- 바) 경찰지구대 순찰 협조 및 학교 경비 강화, 배움터지킴이, 자율방범대와 연계 하여 운영
- 사) 각종 시설물에 안전표지판과 비상구 표지를 그림과 글씨로 부착하고 점검
- 아) 선택형(돌봄) 프로그램 운영 중 학생 안전사고 보상 가능
  - 근거: 「학교 안전사고 예방 및 보상에 관한 법률」(제14161호)
  - 학교장의 관리·감독 하에 이루어지는 학교 안팎의 모든 교육활동은 학교안전공제회의 보상 범위에 포함(2015.1.20. 시행)

### 2) 시설물 및 비품 등 관리

- 가) 위생적인 환경을 위하여 학교방역을 시행할 때 반드시 늘봄교실을 포함하여 소독 실시
  - 나) 시설물의 수시 안전점검 실시로 위험요소 사전 예방 철저
  - 다) 늘봄교실의 비품은 관련 규정에 따라 목록 및 대장으로 관리 사용
- ※자세한 안전관리사항은 2025년 전북 늘봄학교 운영 길라잡이에 준함.

## 자. 평가 및 환류 계획

- 1) 학생·학부모 만족도 조사
- 2) 선택형(돌봄) 프로그램 공개의 날 등을 통한 평가

순	방 법	내 용
1	학생·학부모 만족도 조사	• 만족도 조사 실시(설문조사)
2	선택형(돌봄)프로그램 활동 공개	• ‘선택형(돌봄) 프로그램 공개의 날’을 계획하여 운영 (늘봄학교 공개수업 주간에 같이 운영)

### 3) 평가 결과의 환류

평가 결과 장점은 확대하고, 문제점은 개선한다. 평가 결과는 공유하고 선택형(돌봄) 프로그램 운영 개선 자료로 활용한다. 학생지도, 학부모 상담 자료로 활용한다.

## 차. 연간 예산 집행 계획

### 1) 예산교부액:

- 1차 운영비 교부: 1실당 3,000,000원 \* 2실 = 6,000,000원 교부

- 전원 간식비 지원: 1일 1식당 2,000원 기준 내
- 방학 중 급식비(교육비지원대상자)는 1일 1식 8천원 실비 지원

※ 단, 급식비는 방학 중 실제로 급식 제공하는 학교에 한함

2) 돌봄전담사 인건비: 선택형(돌봄) 프로그램 운영비와 별도로 교부되어 행정실에서 담당

3) 돌봄전담사 대체인건비: 선택형(돌봄) 프로그램 운영비와 별도로 교부되어 행정실에서 담당

4) 세부 예산 운영 계획

사업명	세부항목	산출내역	산출기초	예산액(원)	비고
늘봄 학교 운영	선택형(돌봄) 프로그램	교재교구 구입	50,000원*5종*10회 =	2,500,000	
	선택형(돌봄) 프로그램	소모품 구입비	7,550원*40명*10회 =	3,020,000	
	선택형(돌봄) 프로그램	정수기 렌탈료	240,000원*2실*1회 =	480,000	
	선택형(돌봄) 프로그램	(수익)선택형 (돌봄) 프로그램 급식비	7,000원*24명*50일 =	8,400,000	
합계				14,400,000	

## 카. 학부모 홍보 계획

- 1) 학교 홈페이지(늘봄학교→늘봄교실), 가정통신문, 학부모 설명회, 문자메시지 등 활용

## 다. 운영상의 유의점

- 1) 하교지도는 돌봄전담사가 책임을 다한다.
- 2) 각각의 프로그램 운영을 내실 있게 운영한다.
- 3) 선택형(돌봄) 프로그램 활동 중 각종 안전사고 예방 교육을 꾸준히 하며 학생관리를 철저히 한다.
- 4) 선택형(돌봄) 프로그램 연간 운영 계획을 바탕으로 나이스에 선택형(돌봄) 프로그램 정보를 사전 입력하고 운영 전반을 나이스로 관리함.
  - 교실 관리, 인력 관리, 프로그램 관리, 급간식 관리, 출결 관리, 일지 관리, 수익자부담경비 관리 등 선택형(돌봄) 프로그램 운영 전반을 나이스에서 관리

※ 2025학년도 전북 늘봄학교 운영 계획에 준하여 운영함.

※ 기타 사항은 전북 늘봄학교 운영길라잡이 준한다.

※ 돌봄전담사, 대체인력 확보 등의 사항도 전북 늘봄학교 운영 길라잡이에 준하여 운영함.

## 5. 시설물 및 비품 등 관리

가. 위생적인 환경을 위하여 학교방역을 시행할 때 반드시 늘봄교실을 포함하여 소독을 실시한다.

나. 시설물의 수시 안전점검 실시로 위험요소 사전 예방을 철저히 한다.

다. 늘봄교실의 비품은 관련 규정에 따라 목록 및 대장으로 관리하여 사용한다.

## 6. 회계 관리

### 가. 회계 관리 및 운영

- 1) 수강료는 학교회계규칙에 따라 징수한다. 선수납을 권장하되, 징수 시기는 학교 상황에 따라 조정할 수 있다.  
※ 새학년 시작 시기와 동시에 프로그램 운영될 경우 선수납이 불가하여 징수 시기 조정 가능
- 2) 인건비, 프로그램 운영비, 프로그램 수강료, 간식비, 교재·재료비 등을 운영한다.
- 3) 수강료는 프로그램에 참여하기 위해 수익자가 부담하는 경비를 의미하며, 강사료, 교재구입비, 재료구입비로 구성된다.
- 4) 수강료는 수익자부담을 원칙으로 하고 학교운영위원회의 심의를 거쳐 기별(월별)로 징수한다.
- 5) 학교회계 절차에 의해 수익자 부담으로 교재 또는 재료를 구입하는 경우는 세부 운영 계획 심의를 받는다.
- 6) 강사료는 월 단위로 프로그램 종료 후 검사 완료·청구 시 지급한다.
- 7) 선택형(교육) 프로그램 중 수익자 부담 프로그램의 경우 안정적인 프로그램 운영을 위해 수강생이 적은 프로그램은 다음과 같이 보전금을 지급한다.

수강 인원	보전금	비고
5명 이하	152,000원	강사 합의 하에 해당 차시 폐강
6명	152,000원	시간당 4만원 강사비 보전
7명	124,000원	
8명	96,000원	
9명	68,000원	
10명	40,000원	
11명	12,000원	
12명 이상	없음	

※ 월 8차시 기준이며, 수업 차시에 따라 보전금은 변경됨

- 8) 원활한 강사 수급 및 강사의 교육활동의 질을 인상하기 위하여 타 시도에 거주 중인 강사에게 교통비를 지급한다.

	교통비 지급 기준	교통비	교통비 지급 예상액 (8회)
관내(정읍)	1회 당	0원	0원
관외	1회 당	10,000원	80,000원

### 나. 연간예산 집행 계획

구분	내용	예산 편성	금액	비고
1	학교스포츠클럽강사비	35,000원×2시간×2회×4주×12개월=	6,720,000원	
2	교육지원비	5,000원×100회월×12개월=	6,000,000원	
3	소모품구입비	15,000원×10교실×2회=	300,000원	
4	대체인력강사비	12,000원×10교실×1회=	120,000원	
5	시설사용료	10,000원×10교실×12개월=	1,200,000원	
6	강사고용보험료	50,000원×12개월=	600,000원	
7	교통비	20,000원×4주×12개월=	960,000원	
8	협의회식비및다과구입비	10,000원×10교실×1회=	100,000원	
합 계			16,000,000원	

#### 다. 선택형(교육) 프로그램 수강료 산출 기준

구분	과목명	인원 (예상)	1인당 예상 수강료 (※ 교재구입비와 재료구입비 미포함)	비 고
			강사료	
1	로봇코딩과학	60	월 8차시 기준 28,000원	○ 1차시 기준: 3,500원 ○ 교재 구입비와 재료 구입비는 별도
2	영어	60	월 8차시 기준 28,000원	
3	창의미술	60	월 8차시 기준 28,000원	
4	창의요리	20	월 8차시 기준 28,000원 (2차시 연속)	
5	컴퓨터	40	월 8차시 기준 28,000원	
6	한자	60	월 8차시 기준 28,000원	
7	방송댄스	40	교육청 지원(무료)	
8	바이올린	40	교육청 지원(무료)	
9	놀이체육	40	교육청 지원(무료)	
10	놀이수학	40	교육청 지원(무료)	
11	책놀이	40	교육청 지원(무료)	
12	뉴스포츠	20	시간당 38,000원(무료)	

#### 라. 환불

##### 1) 프로그램 수강료 환불 절차

① 환불 사유 발생 → ② 업무담당자 확인 → ③ 기안 및 결재 → ④ 행정실 확인 후 환불

##### 2) 전학장기입원·수강 중도 포기 등으로 인한 수강료 환불은 학교 환불 규정에 의하며, 최소 월 1회 이상 환불 시기를 정한다.

구 분	반환사유 발생일	반환금액(월 기준)
늘봄 프로그램을 운영할 수 없게 된 경우	프로그램을 운영할 수 없게 된 날	○ 이미 납부한 수강료를 일할 계산한 금액 ※ 이미 구입한 교재 및 재료구입비는 제외
학습자가 본인의 의사로 수강을 포기한 경우	수강개시 이전	○ 이미 납부한 수강료 전액
	총 수강시간의 1/3경과 전	○ 이미 납부한 수강료의 2/3 해당액 ※ 이미 구입한 교재 및 재료구입비는 제외
	총 수강시간의 1/2경과 전 (총 수강시간의 50%까지)	○ 이미 납부한 수강료의 1/2 해당액 ※ 이미 구입한 교재 및 재료구입비는 제외
	총 수강시간의 1/2경과 후 (총 수강시간의 50%초과)	○ 환불하지 않음

※ 자연재난 및 사회재난(감염병 등 포함) 등으로 학교장이 휴강 조치 시 보강기회를 제공해야 하나 학교의 사정으로 보강기회를 제공할 수 없을 시 환불하지 않음

#### 마. 자유수강권 지원

- 1) 지원 목적: 저소득층 자녀에 대한 교육 기회 확대로 교육의 공공성 제고 및 계층 간 교육 격차 완화를 위하여 자유수강권을 지원한다.
- 2) 지원 방법: 자유수강권 대상 학생들이 다양한 늘봄 프로그램을 직접 선택하여 수강할 수 있도록 지원한다.
- 3) 지원 대상 및 순위, 지원 금액은 당해연도 도교육청 지침에 따른다.

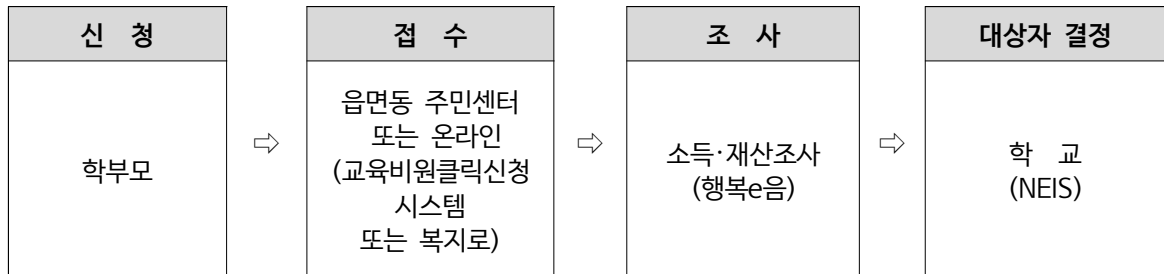
※ 중복 지원 제외 대상: 국립학교, 특수학교(급)에 재학 중인 대상 학생은 교육부(국립), 시도교육청(공, 사립)에서 별도 사업으로 지원하므로 지원대상에서 제외

순위	구분	내용
1	우선지원 대상자	○ 국민기초생활수급자 자녀, 법정 한부모 가족 자녀, 법정 차상위 대상자, 법무부장관이 추천한 난민 인정자, 특별기여자 또는 그 자녀, 국가보훈대상자(국가유공자 등)자녀
2	소득에 따른 지원	○ 기준 중위소득 80% 이하 범위에 속하는 자
3	학교장 추천	나이스에 최초 통보된 학생을 기준(5월)으로 예산 범위 내에서 지원 - 가정형편이 어려운 학생: 나이스에 최초 통보된 학생 (1순위+2순위)의 20%까지 추천 가능 • 교육비 지원 신청을 하였는데 탈락하였거나 부득이하게 신청할 수 없는 경우 • 선정 기준을 충족하지 못하나 실제로 가정형편이 어려운 학생 • 증빙서류 제출이 어려운 경우, 담임 추천서로 대신함 ※ 교육복지위원회의 심의 거쳐 결정하고 예산의 범위 내에서만 지원 ※ 신취약 계층(육아기 근로시간 단축 활용 가정 자녀) 등 추가 지원 시 25%까지 추천 가능
4	다자녀 다문화 추천	○ 나이스에 최초 통보된 학생을 기준(5월)으로 예산 범위 내에서 다자녀, 다문화 각각 지원 - 다자녀 추천: 나이스에 최초 통보된 학생 (1순위+2순위)의 10%까지 선정 • 다자녀 학생이란 출산 또는 입양으로 셋 이상 자녀를 양육하는 가정의 자녀 중 둘째 이후 학생을 말함 - 다문화 추천: 나이스에 최초 통보된 학생 (1순위+2순위)의 10%까지 선정 • 다문화가정의 자녀로서 『유아교육법』제7조에 따른 유치원 및 『초·중등교육법』 제2조에 따른 학교에 재학하고 있는 유아 또는 학생을 말함 ※ 교육복지심사위원회의 심의 거쳐 결정하고 예산의 범위 내에서만 지원

- 4) 지원 금액: 1인당 연 60만원으로 적극적으로 참여하는 학생에게 예산 범위 내에서 최대 80만원까지 지원한다.



- 5) 학교장 추천 시 공정성 강화를 위해 학생복지심사위원회 의결을 거친 후 공정성 제고를 위해 위원회의 회의록을 작성·보존한다.
- 6) 자유수강권 지원 방식은 다음과 같다.
- 학부모가 읍·면·동(또는 온라인)에 신청→사회보장정보시스템(행복e음)을 통해 조사 및 초기 결정 → 학교에 통보, 학교(NEIS)에서 대상자 최종 결정



- 7) 자유수강권의 사용 범위는 다음과 같다.
- 자유수강권은 학생의 필요에 따라 자유로운 수강이 보장될 수 있도록 운영한다.
  - 지원대상 학생이 참여한 늘봄 프로그램의 수강료(강사료, 교재구입비, 재료구입비) 및 학교운영위원회 심의를 거친 선택형(교육) 프로그램 및 늘봄과정 내의 현장학습 및 체험활동 경비(입장료, 대여료, 교통비) 등에 지원할 수 있다.
  - 본교 또는 타교 및 공공기관, 각종직업훈련기관, EBS(공식 누리집이용 시 교재구입비)등에서 운영하는 늘봄학교 프로그램 수강료
- 8) 늘봄 프로그램에 참여가 불성실한 학생에 대해서는 자유수강권의 이용 제한 및 지원을 중지할 수 있다.
- ※ (예) 자유수강권 지원대상자가 특별한 사유 없이 최초 1개월 출석률이 50%미만일 때: 학생 및 학부모에게 지원중지 안내 → 2개월 연속 출석률이 50% 미만일 때: 경고 → 3개월 연속 50% 미만일 때: 지원중지

## 7. 홍보

가. (홍보 방법) 늘봄학교 운영에 관한 사항을 아래의 방법으로 홍보한다.

- 1) 학교 누리집에 늘봄학교 코너를 개설한다.
- 2) 학교 소식지, 가정통신문을 발송하고 SMS 문자메시지를 전송한다.
- 3) 늘봄학교 공개의 날(맞춤형 프로그램, 선택형(교육, 돌봄) 프로그램)을 운영하고, 각종 발표회 및 전시회 등을 개최한다.

나. (홍보 내용) 프로그램 운영 내용 및 결과를 학교 누리집 등에 공개한다.

- 1) 부서별 연간 또는 기별 학습 계획 및 준비물에 대한 정보를 제공한다.
- 2) 우수사례 및 우수 프로그램을 수시로 홍보한다.
- 3) 학생과 학부모의 의견 수렴 및 만족도 조사 결과를 안내한다.

다. 나이스 시스템을 적극 활용하여 업무 절차의 표준화 및 정보의 체계적인 관리를 통해 효율적인 운영을 도모하고, 교직원, 학생, 학부모에 대한 교육 및 홍보활동을 적극 실시한다.

## 8. 평가 및 환류 계획

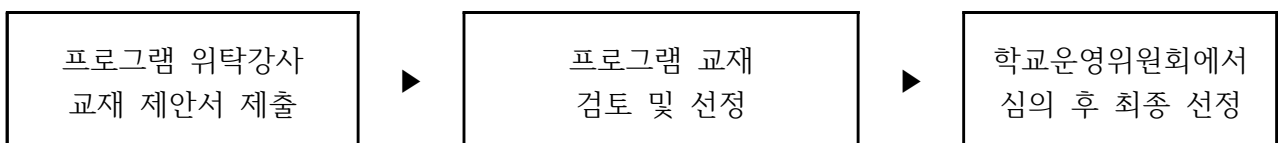
- 가. 맞춤형 프로그램, 선택형(교육, 돌봄) 프로그램 운영 공개 등을 실시하고 평가 결과는 프로그램의 질 개선에 활용한다.
- 나. 프로그램 운영 전반에 대한 점검·평가를 실시하여 프로그램 운영에 반영한다.
- 다. 학부모 모니터링을 활성화하여 프로그램 운영 전반에 대한 의견을 수렴·반영한다.
- 라. 학생·학부모 만족도 조사를 실시하여 차년도 계획에 반영한다.

평가분야	평가내용	평가자	비고
프로그램 운영 공개	○ 준비, 전개, 정리, 만족도 분야에서 평가 - 학습목표 제시, 동기유발, 이해하기 쉬운 설명 등	참여학생, 학부모, 교사	만족도 결과를 반영하여 다음 학년도에 별도 공모 절차 없이 재계약 가능
만족도 조사	○ 프로그램 및 강사 만족도 조사 - 프로그램 내용 및 구성에 대한 만족도 - 강사 만족도 (교수방법, 내용의 충실성, 전문성 등)		
	○ 프로그램 연간 운영 만족도 조사		
자체 점검·평가	○ 계획수립, 운영개선, 예산확보 및 예산집행, 강사모집, 학습 계획 등	늘봄지원실	늘봄학교 운영 길라잡이 활용

## 9. 교재 및 재료 선정 계획

### 가. 교재 선정 기준

- 1) 늘봄학교 프로그램 운영에 필요한 교재는 강사가 프로그램별로 학생 수준에 따라 자체개발한 교재를 사용하며, 학교운영위원회의 심의(자문)을 거쳐 외부 교재(단가 포함) 및 재료를 사용할 수 있다.
- 2) 부득이 외부 교재를 사용해야 할 경우 학생 개별구입을 원칙으로 한다.
- 3) 교재 판매를 위한 프로그램 및 교재 채택에 대한 대가 수수 및 강매하는 행위는 금지한다.
- 4) 외부 교재를 사용할 때에는 「출판문화산업 진흥법」에 의거 신고된 출판사의 교재를 사용해야 한다.
- 5) 늘봄학교 업체나 강사가 국세청에 교재판매업으로 사업자등록을 하지 않은 상태에서 교재를 판매할 수 없다.
- 6) 교재선정위원회의 검토 절차 및 선정 기준



### 나. 프로그램별 교재(재료) 목록

프로그램	항목	품명	출판사/업체명	가격	기타
놀이체육		없음			
뉴스포츠		없음			

프로그램	항목	품명	출판사/업체명	가격	기타
로봇과학코딩	교구비	EQ로봇 1단계	(주)비즈맘	80,000원	단계별 교구 선택
		EQ로봇 2단계			
		EQ로봇 3단계			
		EQ로봇 4단계			
		J로보 1단계	(주)아이모션	80,000원	
		J로보 2단계			
		J로보 3단계			
		J로보 4단계			
		J로보 5단계			
		J로보 6단계			
		J로보 7단계			
		올로AI 1단계	건담놀이터	80,000원	
		올로AI 2단계			
		올로AI 3단계			
		올로AI 4단계			
		올로AI 5단계			
		X로보 1단계	(주)아이모션	80,000원	
		X로보 2단계			
		X로보 3단계			
		X로보 4단계			
X로보 5단계					
공구함		20,000원			
영어	교재비	Come on Phonics 1~5 SB	NE능률	15,000원	단계별 수준별 교재 선택
		Everybody up Starter 1~6 SB	OXFORD	20,000원	
		Everybody up Starter 1~6 WB		12,500원	
		Dolphin Readers Starter 1~4		7,000원	
		Classic tales 1~5			
		Grammar pop start 1~2	YBM	11,500원	
		Grammar pop Plus 1~2		11,500원	
		Grammar pop Now 1~3		16,000원	
		Grammar pop Now Plus 1~3		16,000원	
		Spotlight on First Phonics 1-5 SB	사회평론(ELT)	15,000원	
		Spotlight on First Phonics 1-5 WB		7,000원	
		Spotlight on Phonics 1-3 SB		16,000원	
		Spotlight on Phonics 1-3 WB/story WB		4,000원	
		주니어 능률 VOCA	NE능률	12,000원	
		중학 영문법 Link 1-3		15,000원	
		완전 정복 초등 영문법	A list	13,000원	
		Easy Link	NE능률	16,000원	
		The Best Reading	A list	15,000원	
		서술형 되는 기초영문법	Alist	10,000원	

프로그램	항목	품명	출판사/업체명	가격	기타
창의미술	재료비	부자재재료세트,클레이,폼클레이	다인아트	10,000원	월별 부자재 다름
창의요리	재료비	베이킹 재료, 제철 과일, 식재료	쿠킹플레이	25,000원	월별 식재료 다름
컴퓨터 (자격증, 코딩)	교재비	처음 배우는 컴기초 공트리2(Win11+인공지능)	아카데미소프트	12,000원	단계별 교재 선택
		처음 배우는 컴기초 공트리2(한글 2020)		12,000원	
		처음 배우는 컴기초 공트리2(한글 2022)		12,000원	
		처음 배우는 컴기초 공트리2(파워포인트 2021)		12,000원	
		처음 배우는 컴기초 공트리2(엑셀 2021)		12,000원	
		윈도우11+인공지능으로 시작하는 컴스타2		14,000원	
		한글 2020으로 시작하는 컴스타2		14,000원	
		한글 2022로 시작하는 컴스타2		14,000원	
		파워포인트 2021로 시작하는 컴스타2		14,000원	
		엑셀 2021로 시작하는 컴스타2		14,000원	
		엔트리로 배우는 코딩 첫걸음		14,000원	
		처음으로 배우는 코딩 엔트리		14,000원	
		캐릭터 달력 만들기		14,000원	
		25 DIAT 한글 2022(좌)		16,000원	
		25 DIAT 파포 2021(좌)		16,000원	
		25 DIAT 엑셀 2021(좌)		16,000원	
		25 ITQ 한글 2022(좌)		16,000원	
		25 ITQ 파포 2021(좌)		16,000원	
		25 ITQ 엑셀 2021(좌)		16,000원	
		귀여운 이모티콘 만들기 by. 포토피아	마린박스	14,000원	
		코드모스	(주) 로지브라더스	15,000원	
한자	교재비	한자자격시험 교재 8급, 7급, 6급	형민사	12,000원	단계별 교재 선택
		한자자격시험 교재 준5급, 5급	형민사	13,000원	
		한자자격시험 교재 준4급, 4급	형민사	15,000원	
		한자자격시험 교재 준3급	형민사	16,000원	
		한자자격시험 교재 3급	형민사	18,000원	
		연습문제집 8급, 7급	형민사	5,000원	
		연습문제집 6급, 준5급, 5급, 준4급, 4급	형민사	6,000원	
		연습문제집 준3급	형민사	10,000원	
		연습문제집 3급	형민사	12,000원	
		완전분석 부수박사	어시스트하모니(주)	7,500원	
놀이수학	교재비	조이매스 입체펜토 수준 1	한국창의력교육 개발원	8,000원	단계별 교재 선택
		조이매스 입체펜토 수준 2	한국창의력교육 개발원	8,000원	

## IV 기대 효과

---

1. 법정수급(저소득층)가정, 맞벌이가정, 한부모가정, 다자녀가정, 다문화가정 등 자녀의 건강한 성장을 돕고 사교육비를 경감한다.
2. 질 높은 놀봄 서비스를 제공하여 공교육에 대한 수요자 만족도와 신뢰도를 제고한다.
3. 수요자 요구에 대응하는 프로그램 개선을 통해 학생의 소질과 적성을 계발할 수 있다.
4. 지역사회 놀봄 서비스 제공기관과의 협력을 통해 놀봄 사각지대를 방지하고, 수요자 맞춤형 서비스를 제공한다.

**\*별첨 1)**

**〈늘봄학교(방과후) 소위원회 조직〉**

**가. 목적**

늘봄학교 소위원회를 설치하여 운영함으로써 늘봄학교 운영 및 관리의 효율성과 전문성을 높이고자 한다.

**나. 늘봄학교 소위원회 구성**

： 본교는 늘봄학교 소위원회를 학교운영위원회로 대체하나 학교 운영 위원회가 소집되기 어려운 경우 아래와 같이 구성한다.

순	소 속	직위	성 명	심사위원직명 및 업무	구 분
1	교무실	교감	강○숙	위원회 소집 및 회의 진행	위원장
2	교무실	늘봄지원실장	김00	위원장 부재시 위원장 대행	부위원장
3	교무실	교사	1학년 팀장	선정 대상 심사	위원
4	교무실	교사	2학년 팀장	〃	〃
5	교무실	교사	3학년 팀장	〃	〃
6	교무실	교사	4학년 팀장	〃	〃
7	교무실	교사	5학년 팀장	〃	〃
8	교무실	교사	6학년 팀장	〃	〃
8	교무실	늘봄실무사	윤00	회의록 작성, 업무 추진	간사

**다. 늘봄학교 소위원회의 기능**

- 1) 늘봄학교 운영에 필요한 주요 계획 수립
- 2) 늘봄학교 운영방법 협의
- 3) 늘봄학교 운영 프로그램 선정
- 4) 강사 채용 및 수강료, 강사료 책정 협의
- 5) 늘봄학교 운영 상황 점검(수업참관, 강좌 개폐, 문제점 진단 등)
- 6) 늘봄학교 자유수강권 대상자 선정

※필요시에 운영

※본교는 학교 운영 위원회로 대체함.

※기타 사항은 2025 전북 늘봄학교 운영 길라잡이에 준함

\*별첨 2)

푸른 꿈을 열어가는 즐거운 정읍초등학교



## 2025학년도 늘봄학교 교육활동 통지표

정읍초등학교

수 강 강 좌	( 000 ) 부	지도강사	000 (인)	
수 강 학 생	0학년 1반	이름	000	
수 강 기 간	2025년 3월 4일 ~ 2025년 12월 31일			
학 습 내 용 ※월별 지도 내용 간단히 입력 (개인별 지도 내용 X)	3~4월			
	5~6월			
	7~9월			
	10~11월			
	12월			
평 가 관 점		성취도		
		잘함	보통	노력
1. 수업을 위한 준비는 잘 해 오는가?		○		
2. 흥미를 가지고 적극적으로 참여하는가?		○		
3. 학습 활동에 집중하는가?		○		
4. 활동 과제를 시간 내에 잘 해결하는가?		○		
지 도 강 사 종 합 의 건	※성취도 및 학습활동 참여도 등을 학생의 개별적 특성이 드러나도록 2~3문장 이내로 입력하되 '~함' 등의 종결 어미로 끝맺음. ※학기초에 비하여 변화 및 발전한 정도 등을 기록하거나 앞으로 의 변화 가능성 등을 긍정적인 언어로 기재함.			
학부모 의견	*회신 하실 내용이 있는 경우만 적어 보내주세요.			



## 늘봄학교 여름방학 운영 중단 안내

항상 학부모님의 가정에 건강과 행운이 가득하시길 기원합니다. 2025. 여름방학 기간동안 교육환경 개선을 위한 전체 공사를 실시하여 **안전사고 예방을 위해 늘봄학교 운영을 중단함**을 안내드립니다. 늘봄학교의 **맞춤형, 선택형(교육, 돌봄)프로그램 전체를 중단**하오니 방학 중 가정에서의 자녀 지도에 참고하시어 본교의 모든 학생들이 안전하고 보람된 여름방학을 보낼 수 있도록 가정에서 협조해 주시기를 부탁드립니다. 감사합니다.

1. 늘봄학교 운영 중단 기간: 2025. 7. 28일(월) ~ 8.29(금)

2. 공사 내용

순	공사내용	공사장소
1	천장 누수 방지 공사	학교 동사 전체

3. 늘봄학교 운영 중단 사유

- 1) 안전관련: 공사 진행을 위한 타워크레인 4대 등 중장비 차량 진출입으로 인한 위험성
- 2) 건강관련: 공사 중 비산 먼지 다량 발생
- 3) 학교 주변 돌봄교실 대체 가능장소 없음
  - 학교 인근 학교밖 늘봄기관 10여곳 조사했으나 자체 프로그램 운영등으로 유희공간 없음

4. 여름방학 중 이용 가능한 학교밖늘봄 기관 안내

기관명	수업장소	프로그램 주제	운영기간 및 시간	운영대상
담소 예술문화원	수성 1로 65 1층 (부영 2차아파트에서 800m거리) (정읍보건소 옆)	놀이로 배우는 과학이랑 환경이랑	2025.8.4.(월) ~ 8.26(화) 오전 9:00~12:10(4차시)	1~3학년 돌봄교실 입급학생 우선 (20명, 선착순)

- 위 프로그램은 **학교밖 늘봄기관에서 개별적으로 운영하는 자체 프로그램**입니다.
- 학교밖 늘봄 프로그램 이용 시 **학생의 등·하원은 학부모님께서 개별적으로 진행**하셔야 하며 이에 대한 책임은 보호자에게 있음을 양해 부탁드립니다.
- 참가 신청은 **네이버폼을 통한 선착순 접수**이며 관련 내용은 추후 재 안내드리겠습니다.  
(4월 중 신청 링크 문자 안내 예정)
- **1~3학년 돌봄교실 입급학생을 우선으로 접수**하며 잔여석 발생시 **전교생 대상**으로 접수함.

여름방학 중 늘봄학교 중단으로 인해 학생과 학부모님의 많은 어려움이 있으리라 예상됩니다. 이번 공사를 통해 학생들이 더 안전하고 좋은 환경에서 생활할 수 있도록 학교에서도 최선을 다하겠습니다. 학부모님들의 많은 양해 부탁드립니다. 감사합니다.

2025. 4. .

정 읍 초 등 학 교 장