

2021학년도 방과후학교 돌봄교실 운영 계획

정읍초등학교

I. 목적

- 가. 초등돌봄교실의 기능을 강화하여 맞벌이·저소득층·한부모 가정 등 자녀의 건강한 성장을 돕고, 사교육비를 경감한다.
- 나. 지역사회 돌봄서비스 제공기관과의 협력을 통해 돌봄 사각지대를 방지하고, 수요자 맞춤형 돌봄서비스를 제공한다.
- 다. 질 높은 방과후 돌봄서비스를 제공하여 공교육에 대한 수요자 만족도와 신뢰도를 제고한다.

II. 운영방침

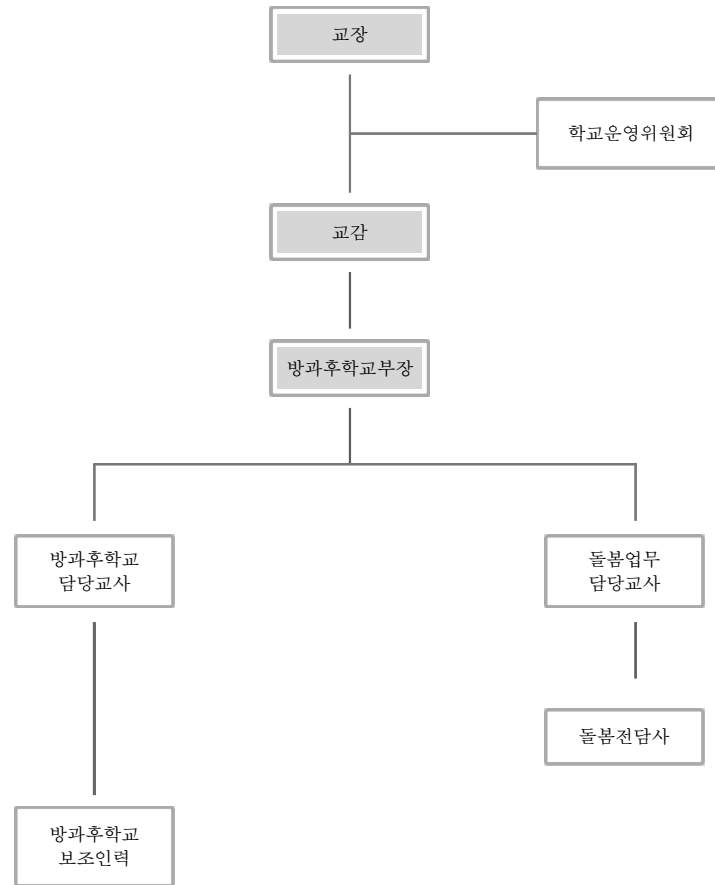
- 가. 교육과정과 관련하여 소질·적성 계발 및 특기신장을 위한 프로그램을 운영한다.
- 나. 수요자 요구 및 여건을 기반으로 세부 운영 규정을 정하고, 학교운영위원회 심의를 거쳐 학교장 중심으로 운영한다.
- 다. 초등돌봄교실 운영비는 도교육청 지원예산을 활용한다.
- 라. 돌봄전담인력의 임금은 무기계약으로 전환됨에 따라 월급으로 한다.
- 마. 주기적인 모니터링·평가 및 환류(Feed Back) 체제를 확립한다.
- 바. 당해연도에는 전용교실 2학급을 설치하여 오후돌봄을 운영한다.
- 사. 돌봄교실 시간 운영은 학교교육과정 운영 시간과 같게 하고 세부사항은 관련 협의회에서 정하는 관련 규정에 따른다.

III. 세부 운영 계획

1. 운영 개요

운영 유형	운영 시간	장소	대상	수용인원	비용부담	비고
오후 돌봄	12:30 ~16:30	전용교실 (2실)	1~2학년 중 맞벌이·저소득층·한부모 가정 등의 학생 ※ 여유가 있을 시 2020년 오후 돌봄 참여 학생도 포함(3학년) ※ 담임 추천 학생 포함	각 실당 20명 내외 (최대 22명)	없음	방학 및 자율휴업일 포함 운영
방학중 돌봄	8:30 ~12:30	전용교실 (2실)	학기중 돌봄교실에 참여한 학생 및 돌봄을 원하는 저학년 학생	각 실당 20명 내외 (최대 22명)	없음	방학중 운영

2. 운영조직



가. 돌봄교실 추진 위원회 구성

1) 위원: 학교장, 교감, 행정실장, 방과후학교부장, 돌봄담당교사, 돌봄전담사 2명

2) 위원회의 역할

- 가) 초등돌봄프로그램 활동 참여학생 선정
- 나) 초등돌봄프로그램 활동 운영 지원
- 다) 초등 돌봄 강사 선정 계획 및 지원 등
- 라) 세부 역할(안)
 - 교장, 교감 : 감독, 관리
 - 돌봄업무담당교사 : 기본계획 수립
 - 돌봄전담사 : 돌봄 학생관리
 - 돌봄교실협의회 : 교감, 방과후학교 부장, 돌봄담당교사, 돌봄전담사, 학부모가 참여 가능, 프로그램 선정 등 세부사항 협의 및 운영 감독 관리 역할

3. 운영기간 및 시간

운영기간	1학기	3월 2일(화) ~ 8월 24일(화)	여름 방학	7월 24일(토)~ 8월 24일(화)	2학기	8월 25일(금) ~ 12월 31일(금)	학년말 방학	2022년 1월 1일(토) ~ 2월28일(월)
			돌봄교실 여름방학	실시 안 함			돌봄교실 겨울방학	실시 안 함
운영시간	주중	12:30~16:30 (준비, 정리시간 포함)	토요일	미운영	휴일	미운영 (학교장 재량 휴일은 운영함)	방학	8:30~ 12:30

※학교교육과정 운영상 변경 또는 일정기간 휴강할 수 있음.

가. 학기중 운영: 12시 30분~ 16시 30분 (학교교육과정 운영에 따른 융통성 있는 시간 운영 적용)

나. 방학중 운영

- 1) 방학 중 돌봄 교실 운영은 8시 30분 ~ 12시 30분 2실 운영을 원칙으로 함.
- 2) 단, 방학 중 돌봄 교실 희망 인원이 22명 이하인 경우에만 오전반(1개) 8시 30분~ 12시 30분, 오후반(1개) 12시 30분~ 16시 30분으로 나누어 학급을 운영하며 학생은 오전반, 오후반을 선택할 수 있고 희망하는 경우 오전, 오후 2개의 반을 모두 신청 가능함.
- 3) 방학 중 급식은 운영하지 않으며 오전, 오후 반을 모두 희망할 경우 학생이 도시락을 지참하여 식사를 하도록 함.

다. 통합운영: 방학, 휴업일 등 공백 없는 돌봄교실을 위하여 돌봄 수요 및 학교 여건에 따라 교실 편성을 통합, 연계하여 운영이 가능함.

4. 학생선정 및 학급편성

가. 학생선정

- 1) 1~2학년 중 맞벌이·저소득층·한부모 가정 등의 돌봄이 필요한 학생
※ 여유가 있을 시 2020학년도 오후돌봄 참여 학생도 포함
※ 담임 등이 추천한 학생(예, 일시적 실직, 일시적 경력단절 등으로 구직중인 가정의 자녀) 포함
- 2) 1~2학년 학생을 수용한 후, 추가 수용이 가능한 경우 3학년 이상의 학생도 수용가능
- 3) 희망자가 수용 가능 인원을 초과할 경우 우선 선정 기준에 따라 선발
- 4) 참여 학생은 신청서를 제출하여야 하며, 중도 포기자는 재입급하는데 있어 제한을 둘 수 있으며, 전입생은 전입일을 기준으로 입급할 수 있음
- 5) 돌봄교실 입실 순(저학년순)

순위	대상
1순위	맞벌이 가정 자녀(부와 모가 모두 취업, 한부모가정의 부 또는 모가 취업 상태인 가정) 중 <u>법정 저소득층(기초, 차상위 등), 국가보훈대상자(부모) 자녀, 다문화 가정(북한이탈주민포함), 다자녀(세 자녀 이상) 가정</u>
2순위	맞벌이 가정 자녀(부와 모가 모두 취업, 한부모가정의 부 또는 모가 취업 상태인 가정) 또는 취업 준비 가정(일시적인 실직 또는 일시적 경력단절 등으로 구직인 경우 등)
3순위	<u>맞벌이가 아닌</u> 법정저소득층, 국가보훈대상자(부모) 자녀, 다문화 가정(북한 이탈주민포함), 다자녀(세 자녀 이상)가정, 한부모 가정, 조부모가정
4순위	맞벌이가 아닌 가정(일반 가정)
5순위	돌봄 교실을 오래 이용하는 학생

나. 학급 편성 및 담당

- 1) 1개 반 인원은 20명 내외(최대 22명까지 편성 운영 가능)로 하되 요일별 또는 시간대별 참여 인원을 고려하여 조정가능
- 2) 본 학년도에는 오후돌봄 : 2학급
- 3) 운영장소: 1층, 3층 돌봄교실
- 4) 돌봄전담사가 담당

5. 돌봄프로그램 운영

가. 운영기준

- 1) 과제 지도, 독서 등 개인활동과 예체능 등 단체활동으로 구성하되, 대상 학생의 수준·특성을 고려한 수준별, 특성별 그룹을 편성하여 지도가 이루어지도록 함.
- 2) 연간 돌봄활동 계획 및 주간 돌봄계획안을 작성 운영함(돌봄전담사)
 - 돌봄교실 운영 관련 서류(일일돌봄활동 일지, 학생·학부모상담기록 등) 비치
 - 학교홈페이지, 가정통신문 등을 활용하여 돌봄교실 주간 돌봄계획안을 사전에 예고하여 내실 있는 돌봄활동이 이루어지도록 함.
- 3) 학생·학부모의 요구를 반영한 양질의 프로그램 기획, 운영
 - 단체프로그램은 외부강사 또는 교원을 활용하여 매일 1개 이상 놀이·안전 등 창의·인성을 신장시킬 수 있는 프로그램을 운영
 - 개인활동은 참여하는 학생들이 개인적·자율적으로 활동할 수 있도록 함
- 4) 지역사회 자원을 적극 활용한 다양한 프로그램 운영
- 5) 각종 안전사고 예방 교육을 월 1회 이상 실시
- 6) 돌봄교실 운영평가는 연 2회 내외로 실시하고, 차년도 운영 계획 등에 반영
- 7) 돌봄교실 학부모 공개수업은 지도안을 작성하지 않고 방과후학교 공개수업과 같은 날 진행

나. 운영 내용

- 1) 발달단계를 고려한 신체활동과 인성활동 중심으로 구성
- 2) 모든 활동에 돌봄전담사가 입장 책임 관리
- 3) 세부 활동 운영 계획서는 별도 작성

4) 세부지도 내용

영역	세부지도 내용
교과영역	. 개별 과제 활동 등
인성교육활동	. 독서, 동화 듣기, 개별 상담활동 등
창의활동	. 야외 활동 : 민속놀이, 게임과 율동 . 공작 프로그램 : 색종이 접기, 지점토 만들기, 미적체험활동 등 . 음악 프로그램 : 동요, 민요, 리듬악기 연주, 국악 등 . 창의 프로그램 : 창의학습지, 칠교놀이, 신문활용교육 등
특별활동	. 3D펜 놀이활동, 브리코 건축 미술활동
개인·자유 활동	. 학생의 안전 생활과 휴식을 포함하는 개인선택과 자율성이 존중되고 지도되는활동

- 특별활동 운영

- 운영 시간 : 2021년 4월 5일~2022년 2월 28일 , 매주 월요일, 금요일(주당 2시간)

※강사 선정에 따라 운영 요일 및 시간은 변경될 수 있음.

- 운영 과목: 3D펜 활동 프로그램(월), 브리코 건축미술 활동(금)

5) 주간 운영 계획

시간\요일	월	화	수	목	금	지도교사
12:30~13:20	돌봄교실 청소 및 활동 준비					초등돌봄전담사
13:20~14:00	인사/출석확인, 개별과제 활동 및 방과후 프로그램 참여(개인선택/유료)					초등돌봄전담사
14:10~14:20	휴식 및 과일 간식(주 2회)					초등돌봄전담사
14:20~15:40	창의 활동 프로그램(매주 수요일, 금요일 2시간) 특별활동(3D펜 놀이활동, 브리코 건축 미술활동)프로그램)					초등돌봄전담사 및 특별활동 지도강사
	독서	동요부르기	야외활동	미술	신문활용	
15:40~16:20	교구 활동 및 귀가 준비					초등돌봄전담사
16:20~16:30	돌봄교실 정리 및 전원차단					초등돌봄전담사

6) 방학중 프로그램(별도 계획으로 운영)

6. 간식 및 급식

- 수익자 부담을 원칙, 일반 간식은 실시하지 않으나, 시에서 제공하는 과일간식만 주 1~2회 제공(예산의 범위 내에서 1~3회도 가능)

- 돌봄교실 참여학생에게 사전 과일 알레르기 반응을 확인하여 과일 간식을 제공함.

※ 시청에서 운영하는 과일간식 지원사업이므로 시청의 운영계획에 따라 변경이 있을 수 있음.

돌봄교사(과일간식담당자)	3월~8월:돌봄전담사 1 / 9월~12월: 돌봄전담사 2		
과일간식 현황	학생수	반수	돌봄교사수
	44개 내외	2반	2명
간식 기간	2021년 3월 ~ 2021년 12월 30일		
희망 공급방식	<input checked="" type="checkbox"/> 컵·파우치(1인분씩 포장) <input type="checkbox"/> 벌크 1~3kg(반별 포장) <input type="checkbox"/> 과일 원물		
수령책임자	교무실무사 (교무실에서 수령)		
돌봄간식 보존식 현황	돌봄간식 보존식 실시여부	돌봄간식 보존식 보관 장소	돌봄간식 보존식 관리담당자
	실시	돌봄교실 냉장고	각실 돌봄전담사

7. 학생안전지도 및 시설물 관리 돌봄교실 안전관리

가. 학생안전지도

1) 돌봄프로그램에 의한 체계적인 안전지도 실시

2) 현장체험학습 시 학생 안전사고 예방 철저

3) 음식물 위생 관리 철저 : 식중독 예방

4) 안전한 귀가를 위한 학생별 지도방안을 학부모와 협의하여 시행

- 학부모 동행 귀가 원칙, 학부모 요구에 의해 학교 자율의 개인별 귀가 시간 결정

- 5) 야외 단체 활동은 학교장의 허가를 받은 후 돌봄전담사 책임 하에 입장 철저 관리 실시
- 6) 학생 실종 및 유괴 등의 각종 사고에 대한 예방 지도
- 7) 경찰지구대 순찰 협조 및 학교 경비 강화, 배움터지킴이, 자율방범대와 연계 하여 운영
- 8) 각종 시설물에 안전표지판과 비상구 표지를 그림과 글씨로 부착하고 점검
- 9) 돌봄교실 운영 중 학생 안전사고 보상 가능
 - 근거: 「학교 안전사고 예방 및 보상에 관한 법률」(제14161호)
 - 학교장의 관리·감독 하에 이루어지는 학교 안팎의 모든 교육활동은 학교안전공제회의 보상 범위에 포함(2015.1.20. 시행)
- 10) 코로나19 긴급돌봄 기간 및 온라인 개학으로 인한 긴급돌봄 기간중 하루에 4번 열 체크를 통한 안전한 돌봄교실 운영
- 11) 온라인 개학 후 등교 개학 이후 역시 코로나 19가 종식될 때까지 하루 2번(입실, 퇴실) 열 체크를 통한 안전한 돌봄교실 운영

나. 시설물 및 비품 등 관리

- 1) 위생적인 환경을 위하여 학교방역을 시행할 때 반드시 돌봄교실을 포함하여 소독 실시
- 2) 시설물의 수시 안전점검 실시로 위험요소 사전 예방 철저
- 3) 돌봄교실의 비품은 관련 규정에 따라 목록 및 대장으로 관리 사용

※자세한 안전관리사항은 초등돌봄교실 운영 길라잡이에 준함.

8. 평가 및 환류 계획

가. 학생·학부모 만족도 조사

나. 돌봄교실 공개의 날 등을 통한 평가

순	방 법	내 용
1	학생·학부모 만족도 조사	• 학기별 / 프로그램별 / 돌봄전담인력, 프로그램 지도강사별 만족도 조사 실시(설문조사, 협의회 등)
2	돌봄교실 활동 공개	• 학부모 요구 시 돌봄 전담 인력과 협의하여 ‘돌봄교실 공개의 날’을 계획하여 운영(방과후 공개수업 주간에 같이 운영)

다. 전담 부서 및 전교직원 운영 평가

라. 평가 결과의 환류

평가 결과 장점은 확대하고, 문제점은 개선한다. 평가 결과는 공유하고 돌봄교실 운영 개선 자료로 활용한다. 학생지도, 학부모 상담 자료로 활용한다.

마. 자가 진단 및 돌봄 수요 파악 . 관리 등을 통해 운영 내실화

초등돌봄교실 운영 적정기준*을 활용하여 학교 별 자가 운영 진단을 통해 돌봄교실 운영 현황을 점검하고 개선방안 모색

* 운영 시스템, 프로그램 내용, 운영 지원 3등 3개 분영 총 33개 세부항목 [붙임]

9. 학부모 홍보 계획

가. 학교 홈페이지(방과후학교→돌봄교실), 가정통신문, 학부모 설명회, 문자메시지 등 활용

나. 학교 교육과정 설명회 시 설명

11. 운영상의 유의점

- 가. 하교지도는 돌봄전담사가 책임을 다한다.
- 나. 각각의 프로그램 운영을 내실 있게 운영한다.
- 다. 아동 활동 내용을 기록하고 담임교사 및 가정과 공유하고 연계하여 지도한다.
- 라. 돌봄 교실 활동 중 각종 안전사고 예방 교육을 꾸준히 하며 학생관리를 철저히 한다.
- 마. 돌봄교실 연간 운영 계획을 바탕으로 나이스에 돌봄 교실 정보를 사전 입력하고 운영 전반을 나이스로 관리함.
 - 교실 관리, 인력 관리, 프로그램 관리, 급간식 관리, 출결 관리, 일지 관리, 수익자부담경비 관리 등 돌봄교실 운영 전반을 나이스에서 관리
- 바. 학생에게 안전한 보육, 보호·선도, 기초 학력 및 특기·적성 신장 기회를 제공하여 학부모가 안심하고 자녀를 학교에 맡김으로써 학교 밖 보육과외가 학교 내로 흡수되어 사교육비의 경감
- 사. 학교의 '보육 프로그램' 설치 운영을 통한 적극적인 사교육비 경감대책 시행으로 학부모 및 지역사회로부터 학교교육의 신뢰 회복
- 아. 저소득층과 소외계층 자녀의 교육기회 확충으로 학력 격차 및 사회양극화 해소
- 자. 보육 프로그램'강사활용을 통한 청년 실업자의 일자리 창출

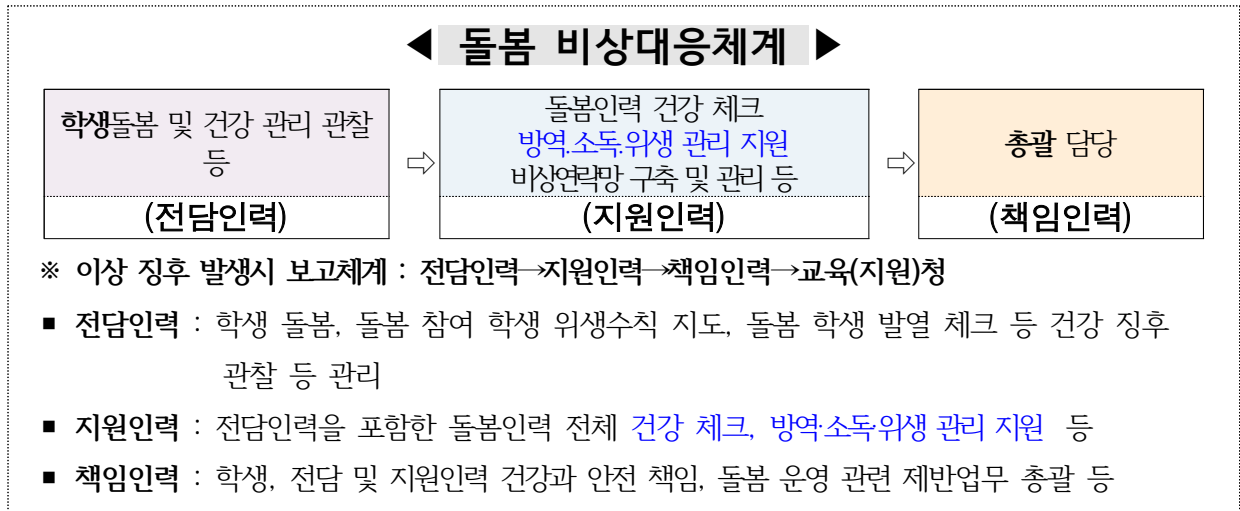
- ※ 2021년도 초등돌봄교실 운영 계획에 준하여 운영함.
- ※ 기타 사항은 전라북도 방과후학교 운영길라잡이, 초등돌봄교실 운영 길라잡이에 준한다.
- ※ 돌봄전담사, 대체인력 확보 등의 사항도 초등돌봄교실 운영 길라잡이에 준하여 운영함.

코로나 19에 따른 초등 돌봄교실 안전 지침

I 돌봄 사전 점검 사항

1. 「초등돌봄 비상대응체계」 구축·운영

가. 학교장 책임으로 학교 내 초등돌봄 비상대응체계 구축



나. 초등돌봄 참여 학생 및 학부모 비상연락망* 구축

* 긴급상황을 대비하여 비상연락망에 학부모 및 대리인(가족, 친척 등) 포함

※ 사전 안내 : 발열, 기침 등 유증상 학생 및 확진자, 밀접접촉자, 보호자가 자가격리 중인 경우 관련 학생 돌봄 참여 불가, 유증상 시 등교 전 학교에 연락

다. 상황 발생 시 신속한 대응을 위하여 교육(지원)청, 보건소 등과의 비상연락체계 점검

라. 학교장은 관할기관 및 유관기관* 간 비상연락체계 유지 및 상황 발생 시 즉시 대응

* 콜센터(☎1339, ☎지역번호+120), 관내 보건소, 인근 선별진료소

2. 감염 예방을 위한 위생 관리 및 교직원 교육

가. 학교의 환경 위생 강화를 위해 시설 설비 점검 및 소독 실시하고, 안전한 돌봄 운영을 위한 교육 실시

1) 「코로나바이러스감염증-19 관련 학교 소독지침」에 따라 긴급돌봄 운영 공간 일상 소독 실시

※ [참고 8] 코로나바이러스감염증-19 관련 학교 소독지침

- 병원체 감염 예방을 위해 학생 및 교직원이 빈번히 접촉하는 물품* 등은 매일 소독하되, 학교 자체 소독 시행 시 아래 원칙 준수

* 물품 및 장비	소독 시기
교재교구, 손소독제 용기, 체온계, 공기청정기, 의자, 탁자 등	업무 종료 후
현관교실화장실 손잡이, 계단 난간, 화장실 조명 스위치 등 자주 접촉하는 부분	수시

◀ 학교 자체 소독 시행 시 원칙 ▶

1. 취약지역(화장실, 조리실, 하수구 등)을 집중관리 한다.
2. 출입문 손잡이, 계단 난간, 교재교구, 장난감 등 학생 및 강사들이 공통적으로 많이 접촉하는 부분은 소독제를 이용하여 매일 닦는다.
3. 창문 및 출입문의 개방을 통해 자연 환기한다.
4. 기온상승으로 불가피한 경우 냉방기기를 가동하되 모든 창문의 1/3이상 열어둔 채 가동
5. '공기청정기'는 가동 금지
5. 소독제를 사용할 때에는 다음의 안전사용 수칙을 준수한다.
 - 소독제는 식품의약품안전처의 허가를 받은 소독제를 사용할 것
 - 사용설명서를 충분히 읽어 본 후 사용할 것
 - 다른 소독제와 혼합하거나 병행하여 사용하지 말 것
 - 소독제 희석 시 통풍이 잘 되는 곳에서 희석할 것
 - 사용시 마스크 등 보호 장구를 착용할 것
 - 소독제를 뿌린 후 최소 10분 이후에 깨끗한 물걸레나 마른 걸레로 모든 부분을 깨끗이 닦아낼 것
 - 소독제에 사람의 피부나 눈이 과다 노출 시 즉시 흐르는 물에 5분 동안 씻어 낼 것
 - 소독제 사용에 따른 환경오염을 방지 하는 조치를 취할 것

- 2) 돌봄을 운영하는 공간에 체온계, 손소독제, 마스크 등 방역물품을 우선 확보·비치하고, 방역 물품이 충분히 확보되었는지 확인·점검
 - 손 씻기 및 세안 후에는 종이타월이나 개인용 수건 등으로 깨끗이 닦도록 함
 - 교실 내 휴지를 비치하여 즉시 사용할 수 있도록 함
 - 기침시 사용한 휴지를 바로 처리할 수 있도록 쓰레기를 곳곳에 비치
- 3) 돌봄전담사 대상 감염병 정보 및 감염병 예방수칙, 행동요령 등 안내
 - ※ [참고 1~3] 긴급 하루일과 및 안전수칙, 코로나19 행동수칙 등
- 4) 손 씻기, 기침 예절 등 코로나19 예방을 위한 위생수칙 등 각종 홍보물을 학교 내 주요장소에 부착
 - ※ [참고 4~7] 출입문, 돌봄공간, 교실 등에 코로나19 예방 수칙, 행동요령 게시

[참고 4~7] 출입문, 돌봄공간, 교실 등에 코로나19 예방 수칙, 행동요령 게시

- ❖ 교육부 학생건강정보센터 홈페이지(www.schoolhealth.kr) 또는 질병관리본부 홈페이지(www.cdc.go.kr), 코로나바이러스감염증-19 홈페이지(ncov.mohw.go.kr)에 게시된 자료 활용

II 돌봄교실 운영 및 안전관리

1. 프로그램 운영

- 가. 신체접촉을 줄이고 일정거리 유지 등 안전이 확보되는 장소와 프로그램 운영
- ※ 비말 또는 접촉감염이 발생할 수 있는 프로그램 제한

나. 학생이 밀접 접촉하여 호흡기 전파가 가능한 프로그램 운영 금지

※ 재채기, 콧물, 가래, 기침 등을 유발할 수 있는 프로그램, 환경 등 고려

다. 학생 대상 코로나19 예방 수칙, 손 씻기, 기침예절 등 감염병 예방교육 실시

라. 돌봄교실 운영 중에는 돌봄교실 내에 있는 모든 학생 및 돌봄전담사, 특별프로그램 강사는 마스크를 착용해야 함.

2. 학생·돌봄전담사(프로그램 강사 포함) 관리

가. 학교는 초등돌봄교실 참여 전 학생 및 돌봄전담사, 프로그램 강사의 발열 및 호흡기 증상 확인 및 일과 중 추가 확인

나. 다음과 같은 학생 및 돌봄전담사는 입실 또는 출근을 중단할 것

① 특정지역 방문 또는 접촉이 없어도 발열 또는 호흡기 증상이 나타난 학생 및 강사는 증상이 나타나지 않을 때까지 등교 또는 출근을 중단

- 발열 및 호흡기 증상이 나타나면 타인과의 접촉 및 외출을 자제하고, 즉시 의료기관 또는 선별진료소로 연락하여 안내에 따라 '진료 및 진단검사' 실시

콜센터, 보건소(☎1339, ☎지역번호+120)으로 문의, 선별진료소를 우선 방문 진료

◆ (참고) 코로나19 행동수칙 中 [유증상자]

1. 등교나 출근을 하지 마시고 외출을 자제해 주십시오.
2. 즉시 의료기관 또는 선별진료소로 연락하여 안내에 따라 '진료 및 진단검사'를 실시하세요. (콜센터, 보건소((☎1339, ☎지역번호+120))
3. 의료기관 방문시 자가 차량을 이용하고 마스크 착용하십시오.
4. 진료 의료진에게 해외 여행력 및 호흡기 증상자와 접촉 여부를 알려주세요

② 본인 또는 가족 중에 확진 판정(자가격리 중인 자)자가 있는 학생 및 돌봄전담사, 프로그램 강사는 2주간 등교 또는 출근을 중단할 것

다. 등교·출근 시 반드시 발열 체크를 실시하고, 수시로 손소독 실시

라. 학생 건강상태 및 긴급돌봄 운영 현황 일일 점검 [서식 1, 2, 3]

3. 건강 확인 및 안전 관리, 대응방안

가. 돌봄전담사 및 프로그램 강사는 돌봄교실 입실 전에 매일 1회 발열 체크(보건선생님)를 실시

나. 참여 학생을 대상으로 매일 발열 및 호흡기 증상, 코로나19 관련 특이동향(확진자, 접촉자 접촉 유무, 확진자 발생장소 방문 여부 등) 등 확인

다. 긴급돌봄 운영 시 학교 내 외부인 출입 통제

- 불가피한 경우(긴급상황, 정수기 및 공기청정기 필터관리 등) 아래의 조치 사항을 준수한 후 출입

◀ 외부인 방문시 조치사항 ▶

- .코로나19 발생 국가·지역 방문 여부 및 접촉자 여부, 발열체크 및 호흡기 증상 확인
- .손 씻기 또는 손세척제 사용 및 마스크 착용
- .가급적 학생이 없는 시간이나 교직원 및 학생과 접촉이 없는 공간에서 작업

라. 손소독제, 소독약 등을 비치하여 위생수칙 지도 철저 및 돌봄교실 내 시설 및 교구는 수시로 소독함.

마. 손 씻기와 손 소독은 수시로 진행하며 가급적 실내에서 마스크를 착용하고 활동할 수 있도록 지도함.

바. 통학 학생은 학부모 동행 원칙이 의무이며 하교시 학부모는 학교 건물 밖에서 학생을 기다림.

사. 코로나19 대응 방안 (*학교의 대응방안에 준하여 시행함)

평상시	<ul style="list-style-type: none"> - 개인위생관리 및 주변 환경 정리 등 교육 (손 씻기, 기침 예절 준수, 마스크 착용법 등) - 출석부 상시 비치·관리, 비상연락망 구축 - 방역물품 비축, 교육장소 및 물품 정기적 소독/방역 - 보호자 문자 알림서비스를 통해 학생 이상 유무 파악 - 별도 공간(일시적 관찰실) 및 담당자 지정(학교 담당자)
-----	---



수업 전	<ul style="list-style-type: none"> - 외부 강사 출입 시, 발열 및 호흡기 증상 확인 (증상 있을 경우, 즉시 귀가 및 수업 취소) - 학생 발열 확인 및 건강상태 확인 - 학생 출석 확인 및 결석생 원인 파악
------	--



수업 중 유증상자 발생 시 즉시 선별진료소 방문	<ul style="list-style-type: none"> - 의심 증상 확인: 발열(37.5도 이상) 또는 호흡기 증상(기침, 호흡곤란 등) - 유증상자 및 방과후강사: 손 소독 및 방역용 마스크 착용 - 보호자 연락 및 초등돌봄교실 담당자에게 연락 ※ 인지 즉시 보호자에게 연락하여 선별진료소 방문하도록 안내
-------------------------------------	--



별도공간 (일시적 관찰실)로 유증상자 이송	<ul style="list-style-type: none"> - 즉시 귀가 불가능한 경우 별도 공간(일시적 관찰실:1층 시청각실)으로 이송 ※ 안전사고 및 전파 예방 위해 유증상자 단독 이동 금지 - 유증상자 귀가 준비(개인물품 챙기기) - 이송 시 마스크, 의료용 장갑 등 보호장구 착용하고 2m 거리 유지하여 이동 - 초등돌봄교실 담당자 또는 방과후학교행정실무사 또는 1~2학년 담임에게 교실 내 남은 학생 안전사고 예방 조치 요청, 별도 공간(일시적 관찰실: 1층 시청각실) 담당자 지정 요청/확인 - 유증상자 좌석 주변 소독, 학생 안전교육 실시 후 귀가
-------------------------------	---



학생 귀가조치, 상황보고	<ul style="list-style-type: none"> - 귀가 조치 시 자율보호 및 등교중지 안내문, - 등교 중지 학생 보호자 확인서 배부 - 관리자 및 담당교사에게 상황보고
------------------	--



해당 교실 및 별도공간(일시적 관찰실) 소독	<ul style="list-style-type: none"> - 즉시 환기 실시 - 유증상자 발생 교실 및 별도 공간(일시적 관찰실) 소독
--------------------------------	--

확진 판정	- 방과후학교 교실 이용제한, 학생과 보호자에게 상황 안내
-------	----------------------------------

4. 돌봄교실 내 방역·안전 관리 (교육혁신과-114, 2021.1.5.)

< 돌봄교실 방역수칙 준수 >

- (방역수칙 준수) 중앙재난안전대책본부에서 정하는 방역조치 사항 및 대책, ‘유·초·중등 및 특수 학교 코로나19 감염예방 관리 안내’*(제3판) 등 코로나19 관련 방역수칙 준수
 - * 전라북도교육청 인성건강과-20795(2020.12.14.)
 - (건강관리 강화) 돌봄참여 학생 및 전담사 대상, 자가진단 앱* 활용, 진단 실시, 발열 확인(1일 2회) 및 코로나 관련 특이동향 등 확인
 - 돌봄 학생 및 전담인력 대상으로 건강상태 수시 확인, 코로나19 임상 증상 발견 시 돌봄 참여 중지 및 관련 업무 배제
 - * 교육부가 개발한 건강상태 자가진단 앱 활용하여 돌봄 참여학생 및 전담사의 당일 건강 상태 및 참여가능 여부 등을 사전 확인
 - 학생 및 전담인력 대상으로 코로나19 예방 수칙, 손 씻기, 기침예절 등 감염병 예방 교육을 매일 실시
 - 참여 학생 및 전담 인력의 코로나 증상 의심·확진 시 대응(☞붙임참조)
 - (실당 인원) 밀집도 고려, 실당 인원 최소화 배치하여 교실 내 거리두기 실시 권장
 - * 돌봄교실로 운영하는 교실 면적을 고려하여 학생 간 2m(4㎡당 1명) 이상 간격을 유지할 수 있도록 학교 자체적으로 실당 적정 인원 수용
 - (소독·방역) 돌봄 공간 수시 환기, 일상소독 등 실시하고, 감염 예방을 위해 학생 및 전담인력이 빈번히 접촉하는 물품 등은 매일 소독
 - (방역 물품 확보) 돌봄을 운영하는 공간에 체온계, 손소독제, 마스크 등 방역물품을 우선 확보·비치하고, 방역 물품이 충분히 확보되었는지 확인·점검
- 【 보건용 마스크, 체온계 등 감염예방을 위한 방역 물품 확보(예) 】**

(체온계) 각 교실 1개 이상 (보건용 마스크) 학생 1명당 2장
(손소독제, 500ml 기준) 각 교실 2개 (책상 등 소독제, 알콜티슈) 각 교실 충분량
※ 학교에서는 방역물품 수급 상황 등을 고려하여 수량을 충분히 확보토록 노력
- (비상연락망 관리) 상황 발생 시 신속한 대응을 위한 교육(지원)청 및 보건소와의 비상연락 체계 유지

□ 의심자 발생 시

- 학생의 감염병 의심 등 이상 징후 발견 시 즉시 보호자에게 알려 의료기관의 진료를 받을 수 있도록 안내하고, 확보된 격리공간에서 대기하도록 함 (마스크 착용 후 동석)
 - ※ 격리공간은 문을 닫을 수 있고 환기가 잘되는 공간으로 지정 및 보건용 마스크를 착용한 사람만 격리공간을 출입할 수 있도록 제한
- 학교 내 의심환자 발견 시 관할 보건소 및 교육청에 즉시 신고
 - 학교 내 의심환자 발견 시 같은 공간에서 접촉한 학생 및 교직원도 마스크를 착용하고 보호자 연락 및 보건소 지시에 따라 대응
- 이송시 타인에게 전파되지 않도록 의심환자가 마스크를 착용하도록 함
 - 의심환자의 보건소 이송 이후에는 알코올, 락스 등의 소독제를 이용하여 환자가 머물렀던 격리 장소를 청소
- 학생·전담인력이 코로나19 임상 증상이 확인되어 선별진료소에서 진단 검사를 받은 경우 즉시 관할 교육청에 보고

□ 확진자 발생 시

- 학교 내에 발생(방문 포함) 사실 확인 즉시 해당 사실을 학부모(학생) 및 전담인력 등에게 통보
 - 소속 학생 및 교직원 외에 학부모, 학교 방문자 등에게도 반드시 통보
 - 보건소의 확진환자 사례 조사 및 접촉자 범위 조사 등에 적극 협조
 - 역학조사 결과 확진환자의 접촉자로서 보건당국에 의해 자가격리 대상자로 선정된 자*는 보건당국의 안내에 따라 자가격리 조치
 - * 관할 보건소의 역학조사 결과를 기초로 지자체 방역관이 자가격리 대상자 선정
- 확진환자 발생 시, 돌봄참여 학생 및 전담인력 귀가 조치, 보건당국의 역학조사 결과에 따라 돌봄교실 운영 여부 및 시기 검토

작성기준일 : 2021년 월 일

작성자:

운영 관련 점검항목		
원격 학습 지원	학년별 원격학습 지원(학년, 운영시간, 장소 등)	
	인력 운영(원격학습도우미 운영 등)	
돌봄 운영	실당 인원, 프로그램 운영 시 거리두기 여부	
	인력 운영(돌봄전담인력, 보조인력 활용)	
수요 대응	수요대응 방안(공간, 인력, 개별 디바이스 제공 등)	
방역관련 점검 항목		점검 결과
안전 확보	시설 내 방역 관리 철저 및 조치사항 점검	
	사전 방역, 컴퓨터실 이용지침*에 따른 운영 *2미터 거리 유지, 인원 최소화, 지정좌석제, 수시방역 및 소독	
	발열체크 도구, 손소독제, 예비용 마스크 확보 여부	
	학생 귀가 후 교실 및 출입문 손잡이, 계단 난간 등 접촉 잦은 시설물 소독 및 청소 여부	
학생	돌봄교실 출입 전 아래의 사항을 확인하는지 점검	
	등교 시 감염 관련 사항, 건강 상태 등 보호자로부터 확인 여부	
	발열 측정 및 기침, 가래 증상 등 확인 여부	
	마스크 착용 및 손소독(수시) 여부	
	운영시간 동안 2회 이상 발열체크 등 건강 확인 여부	
	학생 대상 위생수칙 교육(손씻기, 기침예절 등) 실시 여부	
운영 관리	돌봄운영 중 아래의 사항을 관리하는지 점검	
	학생, 학부모 비상연락망 구축 여부	
	교육(지원)청, 보건소와 협조 체계 마련 여부	
	외부인 출입 관리 여부	

작성기준일 : 2021년 월 일

작성자:

운영 관련 점검항목		
돌봄 운영	돌봄시간 및 인력운영(돌봄전담인력, 보조인력 활용), 중식	
	실당 인원, 프로그램 운영 시 거리두기 여부	
수요 대응	수요대응 방안(공간, 인력, 개별 디바이스 제공 등)	
방역관련 점검 항목		점검 결과
안전 확보	시설 내 방역 관리 철저 및 조치사항 점검	
	발열체크 도구, 손소독제, 예비용 마스크 확보 여부	
	학생 귀가 후 교실 및 출입문 손잡이, 계단 난간 등 접촉 잦은 시설물 소독 및 청소 여부	
학생	돌봄교실 출입 전 아래의 사항을 확인하는지 점검	
	돌봄참여 학생 및 전담인력 대상, 자가진단 실시 여부 (등교 시 감염 관련 사항, 건강 상태 등 보호자로부터 확인)	
	발열 측정 및 기침, 가래 증상 등 확인 여부	
	마스크 착용 및 손소독(수시) 여부	
	운영시간 동안 2회 이상 발열체크 등 건강 확인 여부	
	학생 대상 위생수칙 교육(손씻기, 기침예절 등) 실시 여부	
	돌봄운영 중 아래의 사항을 관리하는지 점검	
운영 관리	학생, 학부모 비상연락망 구축 여부	
	교육(지원)청, 보건소와 협조 체계 마련 여부	
	외부인 출입 관리 여부	