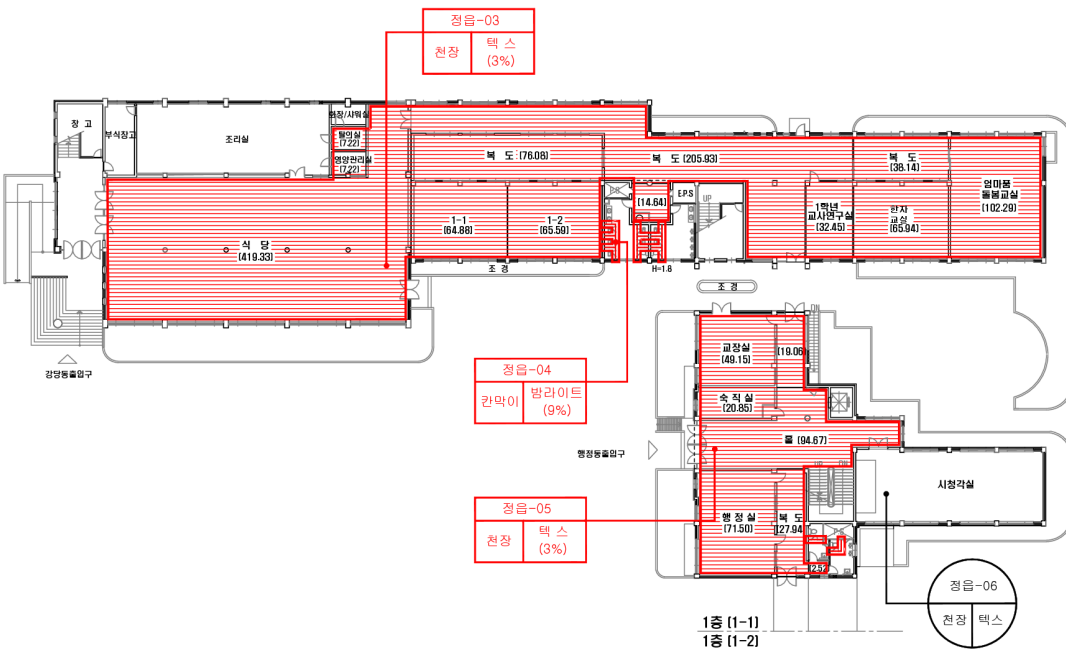
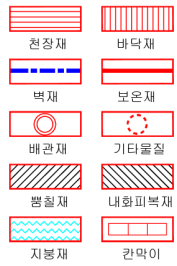


정읍초등학교 1층 (1-1)



석면함유지점 범례



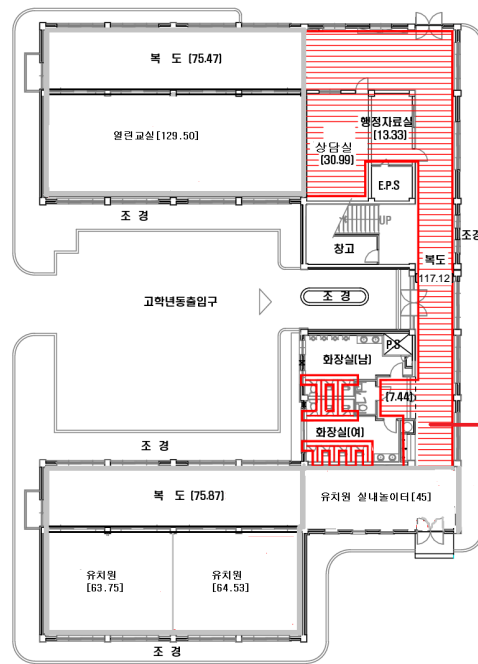
건축자재 인식표



- * 건축물명 : 정읍초등학교
- * 건축물 소재지 : 전북 정읍시 마곡로 33
- * 해당층 : 1층
- * 도면번호 : 14-08-20-02
- * 도면축척 :
- * 석면조사기관 : (주)대한석면환경연구소
- * 석면분석기관 : (주)대한석면환경연구소
- * 조사일자 : 2014.08.20

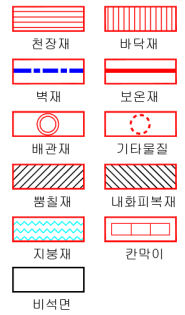
시료번호	시료채취 위치	건축자재	동일물질 구역	면적 부피 길이	석면 종류	석면함유율 (%)	위해성 평가점수	위해성 등급	관리방안
정읍-03 정읍-05	천장	텍스	식당, 영양관리실, 물의실, 복도, 홀, 1-1-1, 2, 화장실전실 2곳, 1학년 교사연구실, 영양실, 돌봄교실, 교장실, 축적실, 행정실	1,385.40	백석면	3(%)	9	낮음	<석면함유 건축자재의 잠재적인 손상 가능성이 낮은 상태> 1) 비산성과 손상이 동시에 있는 경우 손상에 대한 보수 2) 석면함유 건축자재 또는 설비에 대한 지속적인 유지 관리 3) 석면함유 건축자재 또는 설비가 손상되었을 경우 즉시 보수 4) 석면함유 건축자재를 인위적으로 손상시키지 않도록 함 5) 전기공사, 배선공사 등 건축을 유지보수 공사시 석면함유설비 또는 자재가 훼손되어 석면이 비산되지 않도록 작업수행
정읍-04	칸막이	방라이트	강원동 남내화장실, 행정동 화장실, 고학년동 남내화장실	71.46	백석면	9(%)	8	낮음	

정읍초등학교 1층 [1-2]



정읍-07
천장 텍스 (3%)

석면함유지점 범례



건축자재 인식표



• 건축물명 : 정읍초등학교

• 건축물 소재지 : 전북 정읍시 마곡로 33

• 해당층 : 1층

• 도면번호 : 14-08-20-03

• 도면속성 :

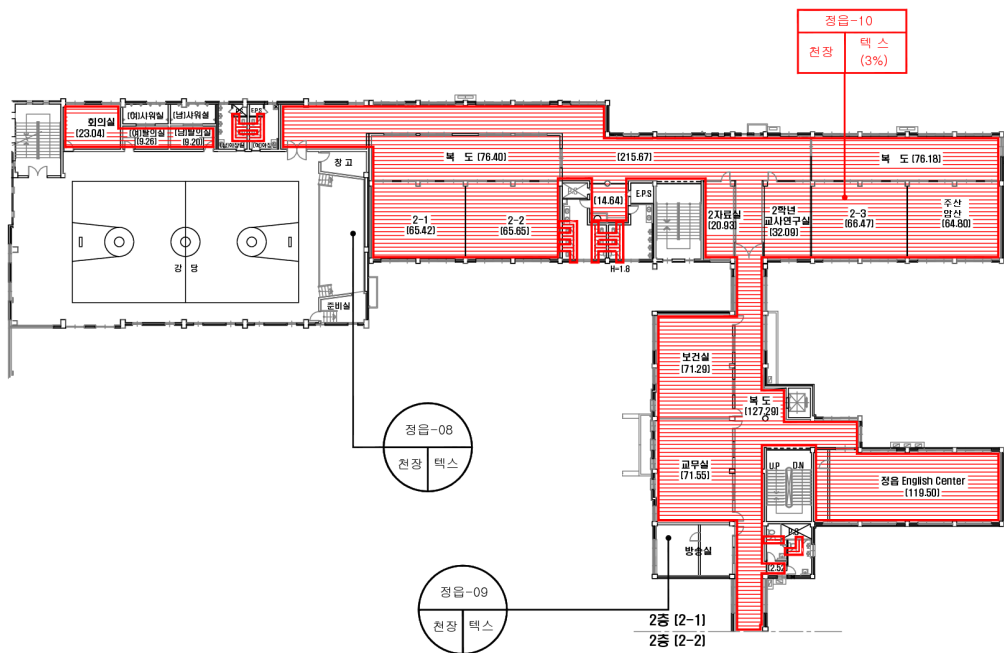
• 석면조사기관 : (주)대한석면환경연구소

• 석면분석기관 : (주)대한석면환경연구소

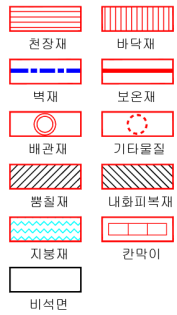
• 조사일자 : 2014.08.20

시료번호	시료채취 위치	건축자재	동일물질 구역	면적 부피 길이	석면 종류	석면함유율 (%)	위해성 평가점수	위해성 등급	관리방안
정읍-07	천장	텍스	상당실, 복도 행정자료실, 화장실전실	168.8	백석면	3(%)	9	낮음	<석면함유 건축자재의 잠재적인 손상 가능성이 낮은 상태> 1) 비산성과 손상이 동시에 있는 경우 손상에 대한 보수 2) 석면함유 건축자재 또는 설비에 대한 지속적인 유지 관리 3) 석면함유 건축자재 또는 설비가 손상되었을 경우 즉시 보수 4) 석면함유 건축자재를 인위적으로 손상시키지 않도록 함 5) 전기공사, 배선공사 등 건축을 유지보수 공사시 석면함유설비 또는 자재가 훼손되어 석면이 비산되지 않도록 작업수행

정음초등학교 2층 [2-1]



석면함유지점 범례



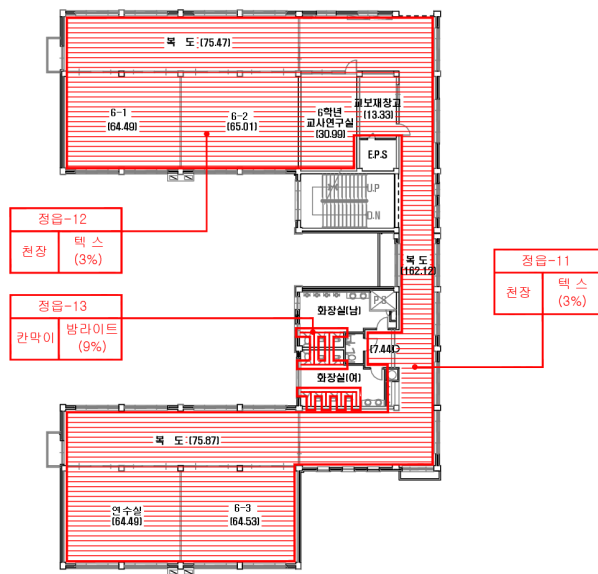
건축자재 인식표



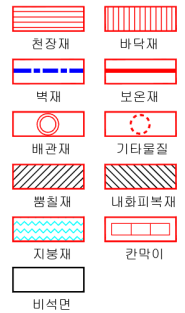
- * 건축물명 : 정음초등학교
- * 건축물 소재지 : 전북 정읍시 마곡로 33
- * 해당층 : 2층
- * 도면번호 : 14-08-20-04
- * 도면축척 :
- * 석면조사기관 : (주)대한석면환경연구소
- * 석면분석기관 : (주)대한석면환경연구소
- * 조사일자 : 2014.08.20

시료번호	시료채취 위치	건축자재	동일물질 구역	면적 부피 길이	석면 종류	석면함유율 (%)	위해성 평가점수	위해성 등급	
정음-10	천장	텍스	2-3반, 주인의의실, 여발의실, 남발의실, 복도, 2-1반, 2-2반, 화장실전실, 2자료실, 2학년 교사연구실, 주산일선, 복도, 보건실, 교무실, 복도, 정음English Center, 화장실전실	1,131.90	백석면	3(%)	9	낮음	<석면함유 건축자재의 잠재적인 손상 가능성이 낮은 상태> 1) 비산성과 손상이 동시에 있는 경우 손상에 대한 보수 2) 석면함유 건축자재 또는 설비에 대한 지속적인 유지 관리 3) 석면함유 건축자재 또는 설비가 손상되었을 경우 즉시 보수 4) 석면함유 건축자재를 인위적으로 손상시키지 않도록 함 5) 전기공사, 배선공사 등 건축을 유지보수 공사시 석면함유설비 또는 자재가 훼손되어 석면이 비산되지 않도록 작업수행

정읍초등학교 2층 [2-2]



석면함유지점 범례



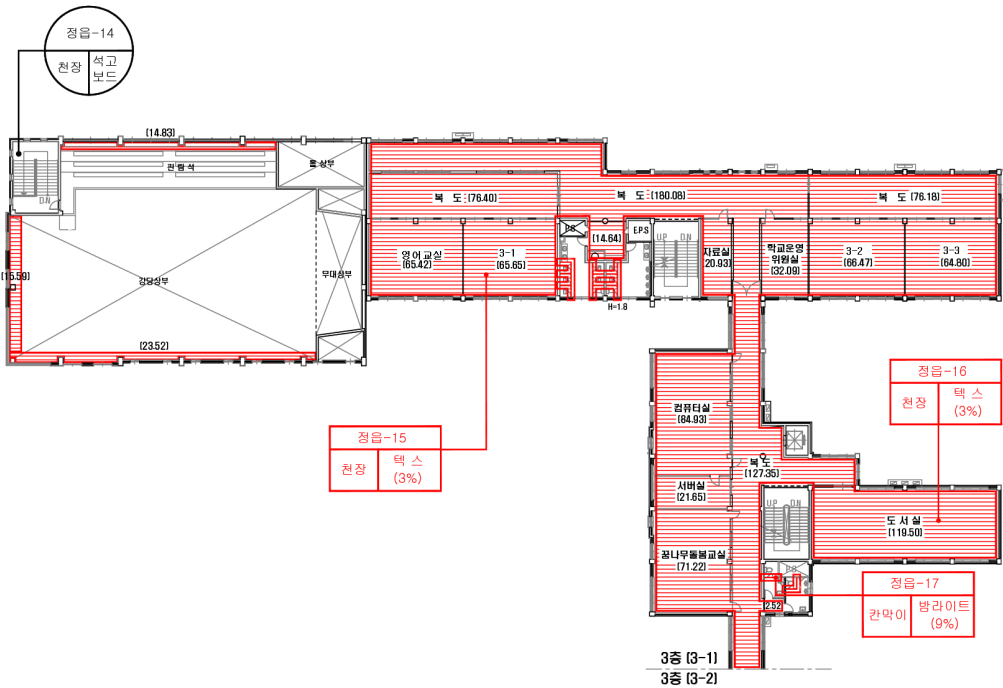
건축자재 인식표



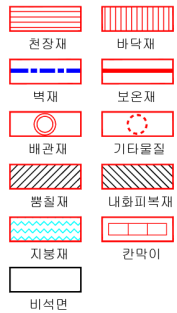
- 건축물명 : 정읍초등학교
- 건축물 소재지 : 전북 정읍시 마곡로 33
- 해당층 : 2층
- 도면번호 : 14-08-20-05
- 도면축척 :
- 석면조사기관 : (주)대한석면환경연구소
- 석면분석기관 : (주)대한석면환경연구소
- 조사일자 : 2014.08.20

시료번호	시료채취 위치	건축자재	동일물질 구역	면적 부피 길이	석면 종류	석면함유율 (%)	위해성 평가점수	위해성 등급	관리방안
정읍-11 정읍-12	천장	텍스	6-1, 6-2, 6-3반 6학년 교사연구실, 교보재창고, 화장실전실, 연수실, 복도	621.59	백석면	3(%)	9	낮음	<석면함유 건축자재의 잠재적인 손상 가능성이 낮은 상태> 1) 비산성과 손상이 동시에 있는 경우 손상에 대한 보수 2) 석면함유 건축자재 또는 설비에 대한 지속적인 유지 관리 3) 석면함유 건축자재 또는 설비가 손상되었을 경우 즉시 보수 4) 석면함유 건축자재를 인위적으로 손상시키지 않도록 함 5) 전기공사, 배선공사 등 건축을 유지보수 공사시 석면함유설비 또는 자재가 훼손되어 석면이 비산되지 않도록 작업수행
정읍-13	칸막이	방라이트	강당등 남녀화장실, 행정동 화장실, 고학년등 남녀화장실	85.86	백석면	9(%)	8	낮음	

정읍초등학교 3층 (3-1)



석면함유지점 범례



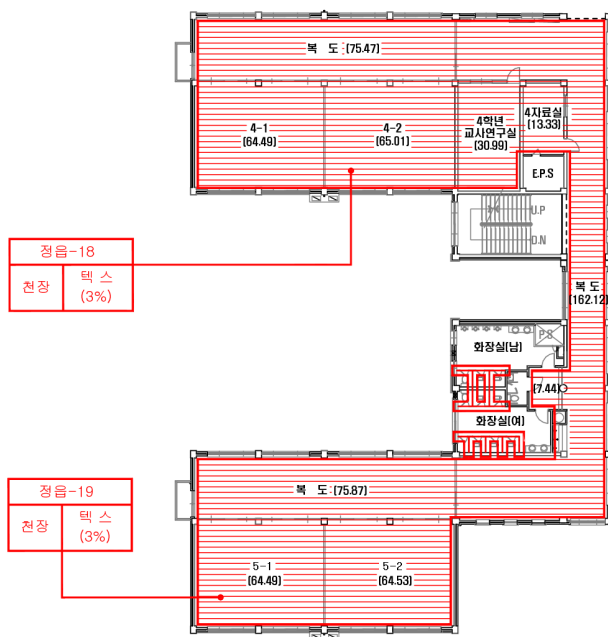
건축자재 인식표



- * 건축물명 : 정읍초등학교
- * 건축물 소재지 : 전북 정읍시 마곡로 33
- * 해당층 : 3층
- * 도면번호 : 14-08-20-06
- * 도면축척 :
- * 석면조사기관 : (주)대한석면환경연구소
- * 석면분석기관 : (주)대한석면환경연구소
- * 조사일자 : 2014.08.20

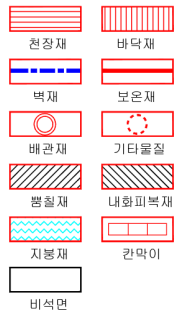
시료번호	시료채취 위치	건축자재	동일물질 구역	면적 부피 길이	석면 종류	석면함유율 (%)	위해성 평가점수	위해성 등급	관리방안
정읍-15 정읍-16	천장	텍스	복도, 3-1, 3-2반, 자료실, 컴퓨터실, 복도, 3-3반, 학교운영위원회실, 컴퓨터실, 서빙실, 공나무늘보교실, 도서실, 학생심리상담실, 상담관할실, 상담실, 영유아실	1,143.77	백석면	3(%)	9	낮음	<석면함유 건축자재의 잠재적인 손상 가능성이 낮은 상태> 1) 비산성과 손상이 동시에 있는 경우 손상에 대한 보수 2) 석면함유 건축자재 또는 설비에 대한 지속적인 유지 관리 3) 석면함유 건축자재 또는 설비가 손상되었을 경우 즉시 보수 4) 석면함유 건축자재를 인위적으로 손상시키지 않도록 함 5) 전기공사, 배선공사 등 건축을 유지보수 공사시 석면함유설비 또는 자재가 훼손되어 석면이 비산되지 않도록 작업수행
정읍-17	칸막이	방라이트	경상동 남녀화장실, 행정동 화장실, 고학년동 남녀화장실	71.46	백석면	9(%)	8	낮음	

정읍초등학교 3층 (3-2)



시료번호	시료채취 위치	건축자재	동일물질 구역	면적 부피 길이	석면 종류	석면함유율 (%)	위해성 평가점수	위해성 등급	관리방안
정읍-18 정읍-19	천장	텍스	4-1반, 4-2반, 북도, 4학년 교사연구실, 4자료실, 북도, 화장실전실, 북도, 5-1, 5-2반	621.59	백석면	3(%)	9	낮음	<석면함유 건축자재의 잠재적인 손상 가능성이 낮은 상태> 1) 비산성과 손상이 동시에 있는 경우 손상에 대한 보수 2) 석면함유 건축자재 또는 설비에 대한 지속적인 유지 관리 3) 석면함유 건축자재 또는 설비가 손상되었을 경우 즉시 보수 4) 석면함유 건축자재를 인위적으로 손상시키지 않도록 함 5) 전기공사, 배선공사 등 건축을 유지보수 공사시 석면함유설비 또는 자재가 훼손되어 석면이 비산되지 않도록 작업수행

석면함유지점 범례

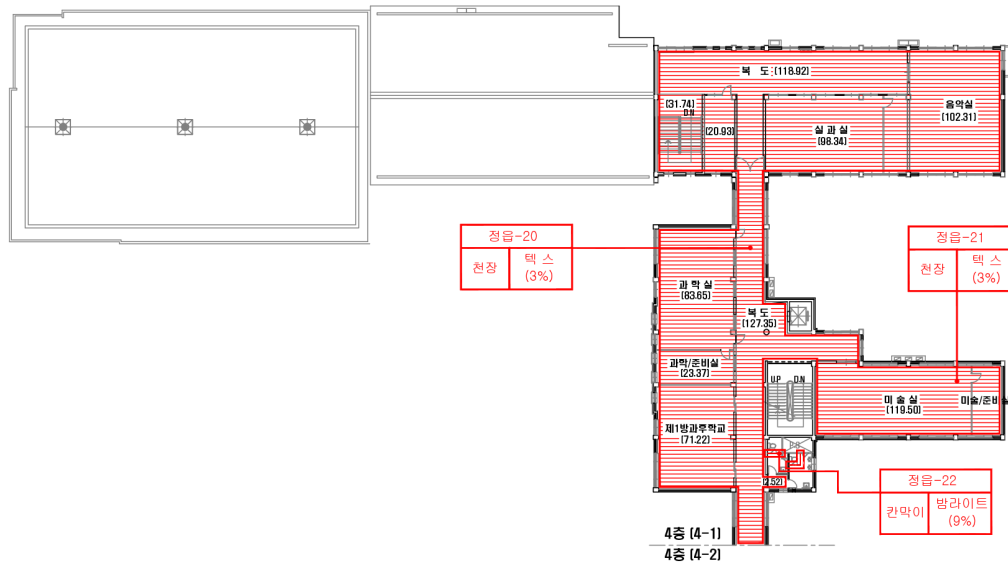


건축자재 인식표



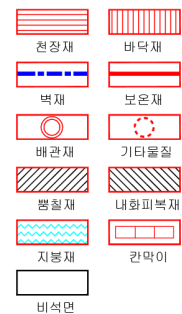
- * 건축물명 : 정읍초등학교
- * 건축물 소재지 : 전북 정읍시 마곡로 33
- * 해당층 : 3층
- * 도면번호 : 14-08-20-07
- * 도면축척 :
- * 석면조사기관 : (주)대한석면환경연구소
- * 석면분석기관 : (주)대한석면환경연구소
- * 조사일자 : 2014.08.20

정읍초등학교 4층 (4-1)



시료번호	시료채취 위치	건축자재	동일물질 규격	연적 부피 ㎡	소 매 면	소 매 면 율 (%)	위험성 평가점수	위험성 등급	관리방안
정음-20 정음-21	천장	텍스	방수성, 벽도, 천과성, 제타성, 벽도, 천과성, 코작성, 벽도, 천과성, 코작성, 벽도, 천과성, 코작성, 벽도, 천과성, 코작성, 벽도, 천과성	955.46	백색면	3(%)	9	낮음	<석면함유 건축자재의 잠재적인 손상 가능성이 낮은 상태> 1) 비산성과 손상이 동시에 있는 경우 손상에 대한 보수 2) 석면함유 건축자재 또는 설비에 대한 지속적인 유지 관리 3) 석면함유 건축자재 또는 설비에 손상되었을 경우 즉시 보수 4) 석면함유 건축자재를 인위적으로 손상시키지 않도록 함 5) 전기공사, 배선공사 등 건축을 유지보수 공사에서 석면함유설비 되는 자재가 훼손되어 석면이 비산되지 않도록 작업수행
정음-22	칸막이	발라이트	형성된 화장실	6.12	백색면	9(%)	8	낮음	

석면함유지점 범례

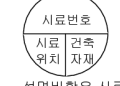


건축자재 인식표

시료번호	
시료 위치	건축자재 (함유율)

석면함유 시료

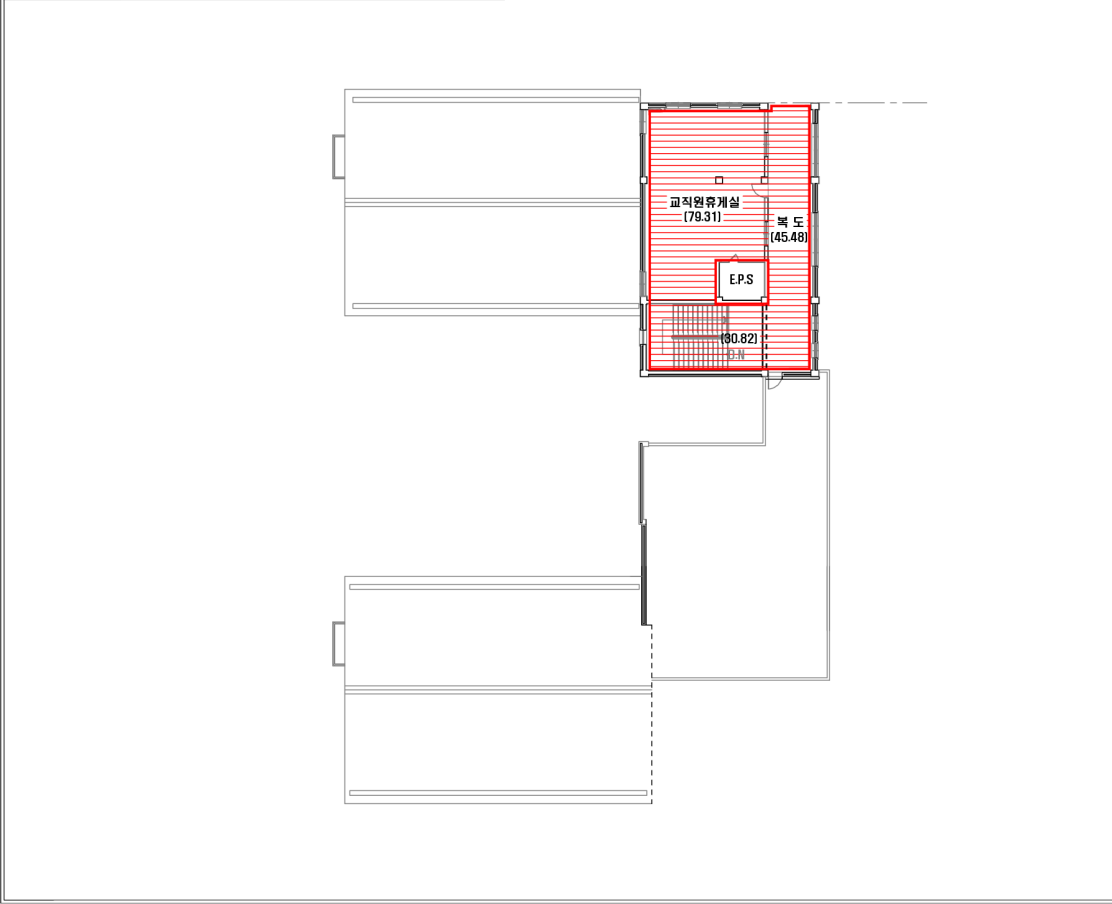
석면함유 시료



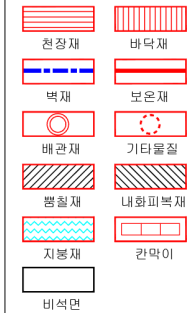
석면비함유 시료

- 건축물명 : 정읍초등학교
- 건축물 소재지 : 전북 정읍시 마곡로 33
- 해당층 : 4층
- 도면번호 : 14-08-20-08
- 도면축척 :
- 석면조사기관 : (주)대한석면환경연구소
- 석면분석기관 : (주)대한석면환경연구소
- 조사일자 : 2014.08.20

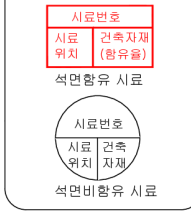
정음초등학교 4층 (4-2)



석면함유지점 범례



건축자재 인식표



- * 건축물명 : 정읍초등학교
- * 건축물 소재지 : 전북 정읍시 마곡로 33
- * 해당층 : 4층
- * 도면번호 : 14-08-20-09
- * 도면축척 :
- * 석면조사기관 : (주)대한석면환경연구소
- * 석면분석기관 : (주)대한석면환경연구소
- * 조사일자 : 2014.08.20

