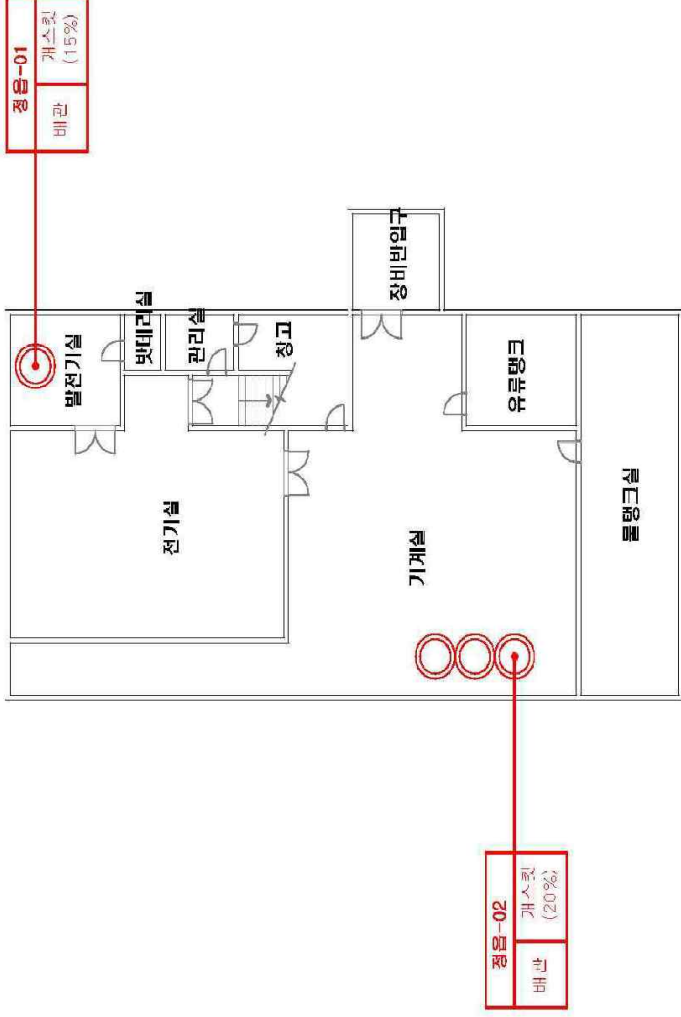
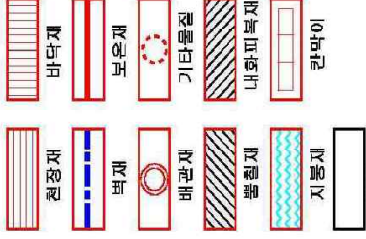


# 정읍초등학교 지하층



## 석면함유지점 범례



## 건축자재 인식표



석면비함유 시료

\* 건축물명 : 정읍초등학교

\* 건축물 소재지 : 전라북도 정읍시 마곡로 88

\* 해당층 : 지하층

\* 도면번호 : 14-08-20-01

\* 도면출처 :

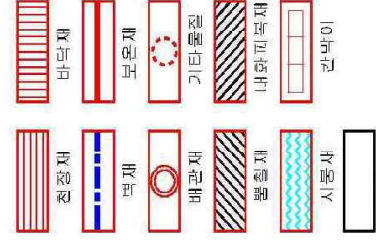
\* 석면조사기관 : (주)대한석면환경연구소

\* 석면분석기관 : (주)대한석면환경연구소

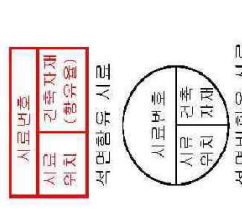
\* 조사일자 : 2014.08.20

시료번호	시료채취 위치	건축자재	등일물질 구역	면적 ㎡	석면 종류	석면함유율 (%)	위해성 평가점수	위해성 등급	관리방안
정읍-01 정읍-02	배관	개스킷	발전기실, 기계실	0.4	백색면	15~20(%)	5	낮음	<p>&lt;석면함유 건축자재의 잠재적인 손상 가능성이 낮은 상태&gt;</p> <ol style="list-style-type: none"> <li>1) 비산성과 손상이 동시에 있는 경우 손상에 대한 보수</li> <li>2) 석면함유 건축자재 또는 설비에 대한 지속적인 유지 관리</li> <li>3) 석면함유 건축자재 또는 설비가 손상되었을 경우 즉시 보수</li> <li>4) 석면함유 건축자재를 인위적으로 손상시키지 않도록 함</li> <li>5) 전기공사, 배선공사를 건축물 유지보수 공사시 석면함유설비 또는 자재가 훼손되어 석면이 비산되지 않도록 작업수행</li> </ol>

석면함유지점 목록



건축자재 인식표



三  
お  
う  
か  
ひ  
の  
こ  
..  
ご  
だ  
い  
に  
..

\* 건축물 소재지 : 전라북도 정읍시 마곡로 33

$\frac{1}{2}$ 
 $\frac{1}{2}$ 
 $\frac{1}{2}$ 
 $\frac{1}{2}$ 
 $\frac{1}{2}$

\* 도민번호 : 14-08-20-02

..  
阿  
林  
五  
山  
→

\* 식면조사기관 : (주)대하식품환경연구소

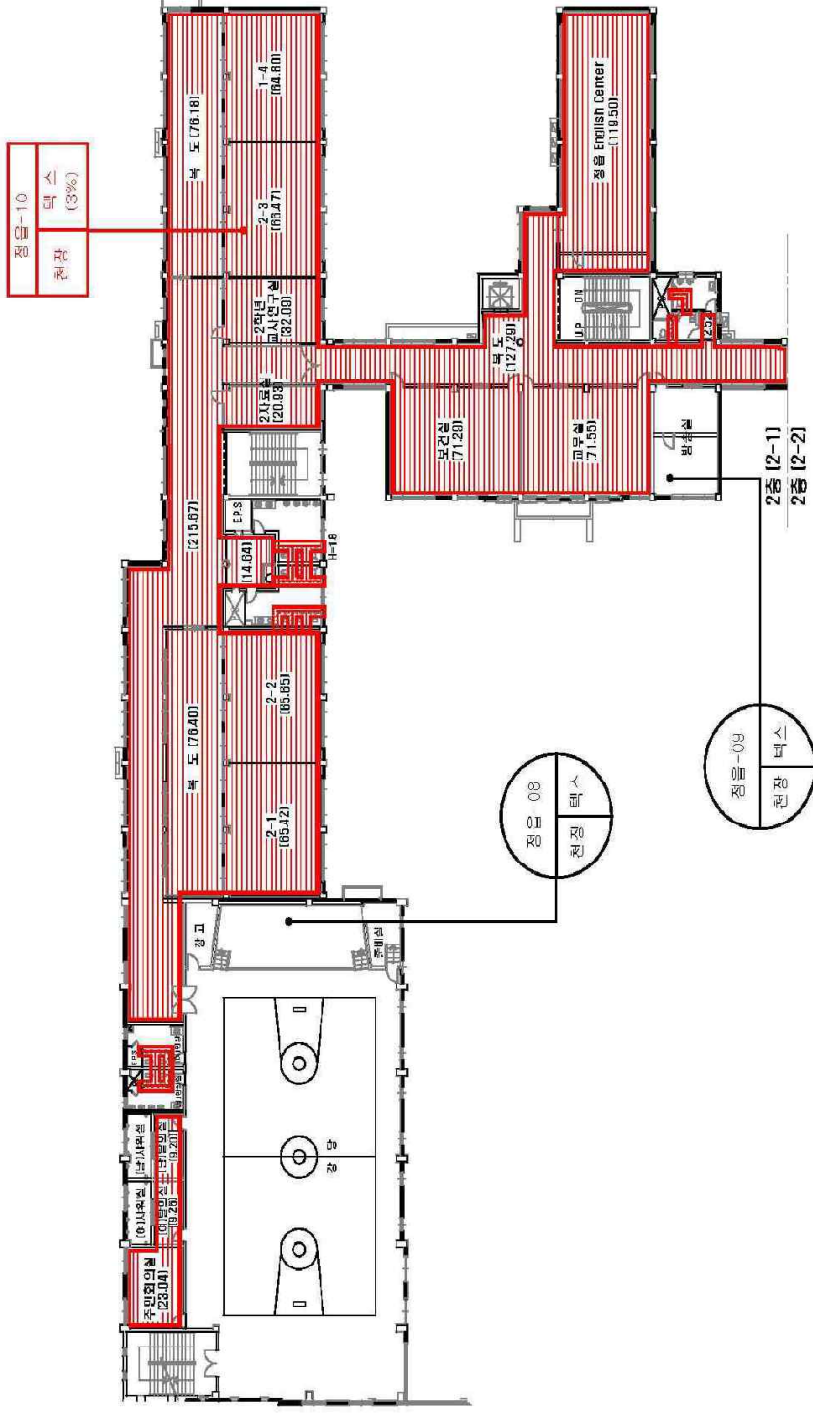
\* 5476571212 ::

(  
1  
5  
7  
4  
5  
6  
5  
3  
)

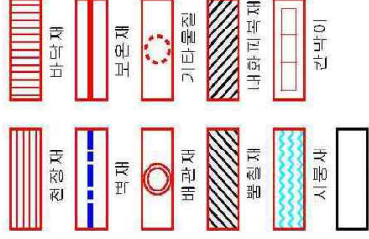
[illegible]



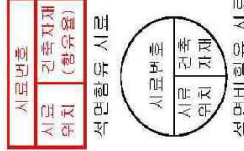
# 정음초등학교 2층 [2-1]



## 석면함유지점 범례



## 건축자재 인식표



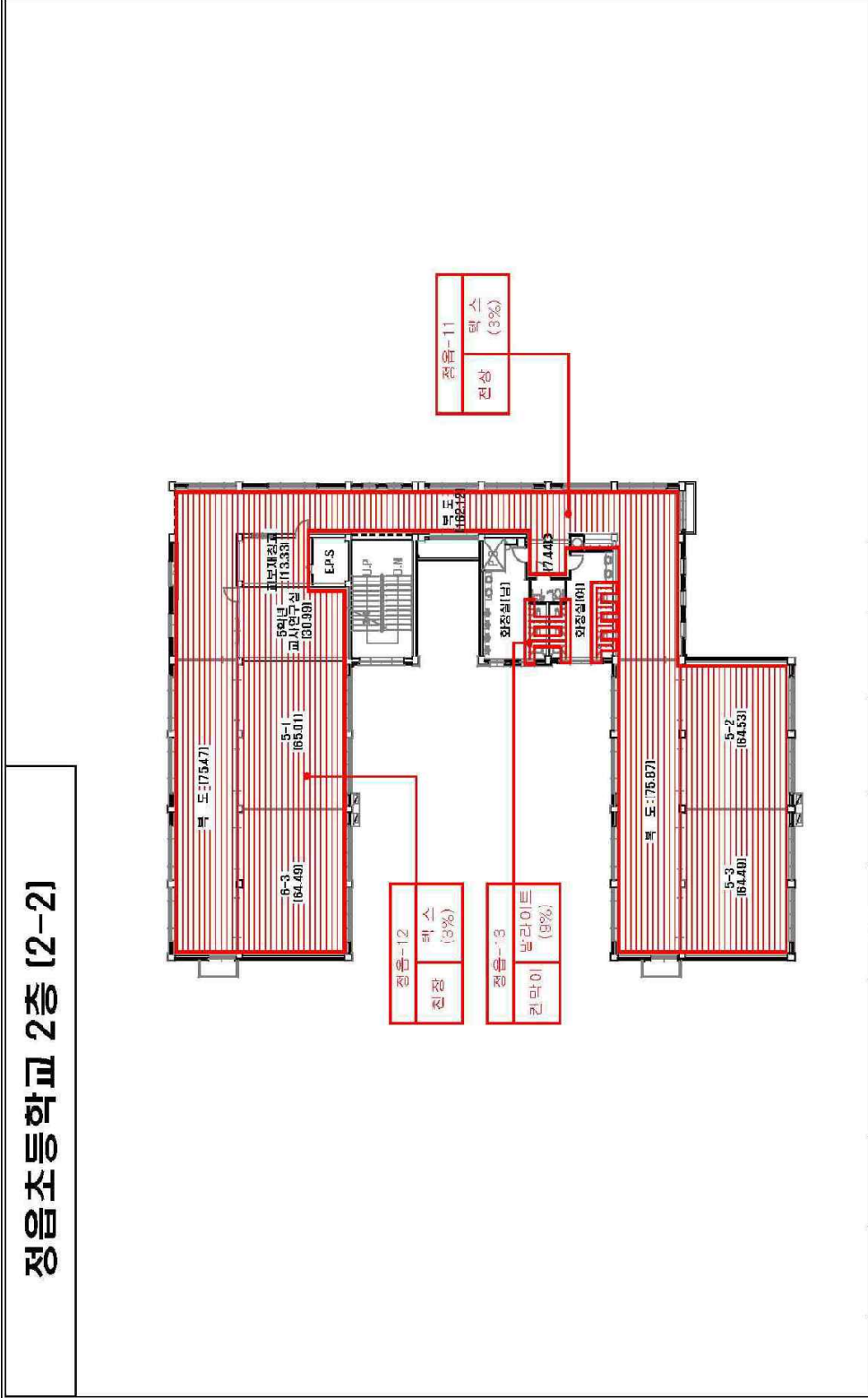
- \* 건축물명 : 정음초등학교
- \* 건축물 소재지 : 전북 정읍시 마곡로 88
- \* 해당층 : 2층
- \* 도면번호 : 14-00-20-04
- \* 도면축척 :
- \* 시면조사기관 : (주)대한건축환경연구소
- \* 석면분석기관 : (주)대한건축환경연구소
- \* 조사일자 : 2014.08.20

시료번호	시료채취 위치	건축자재	동일물질 구역	면적 (㎡)	석면 함유율 (%)	위해성 평가점수	위해성 등급
정음-10	천장	타일	2-3반, 주면회의실, 자원실, 방음회의실, 복도 2-1반, 2-2반, 화장실, 전선교사연구실, 2학년 교사연구실, 보건실, 교무실, 복도, 정음 English Center, 화장실전실	1,131.90	3(%)	9	낮음

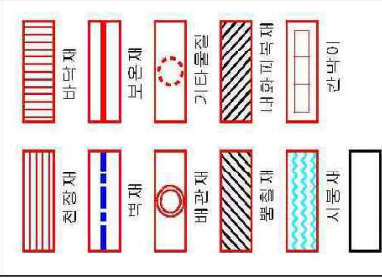
<석면함유 건축자재의 잠재적인 손상 가능성이 낮은 상태>  
 1) 비산성과 손상이 동시에 있는 경우 손상에 대한 보수  
 2) 석면함유 건축자재 또는 설비에 대한 지속적인 유지 관리  
 3) 석면함유 건축자재 또는 설비가 손상되었을 경우 즉시 보수  
 4) 석면함유 건축자재를 인위적으로 손상시키지 않도록 함  
 5) 전기공사, 배선공사는 건축물 유지보수 공사시 석면함유설비 또는 자재가 훼손되어 석면이 비산되지 않도록 작업수행



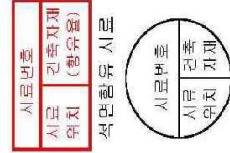
## 정읍초등학교 2층 [2-2]



석면 함유 시점 범례



건축자재 인식표

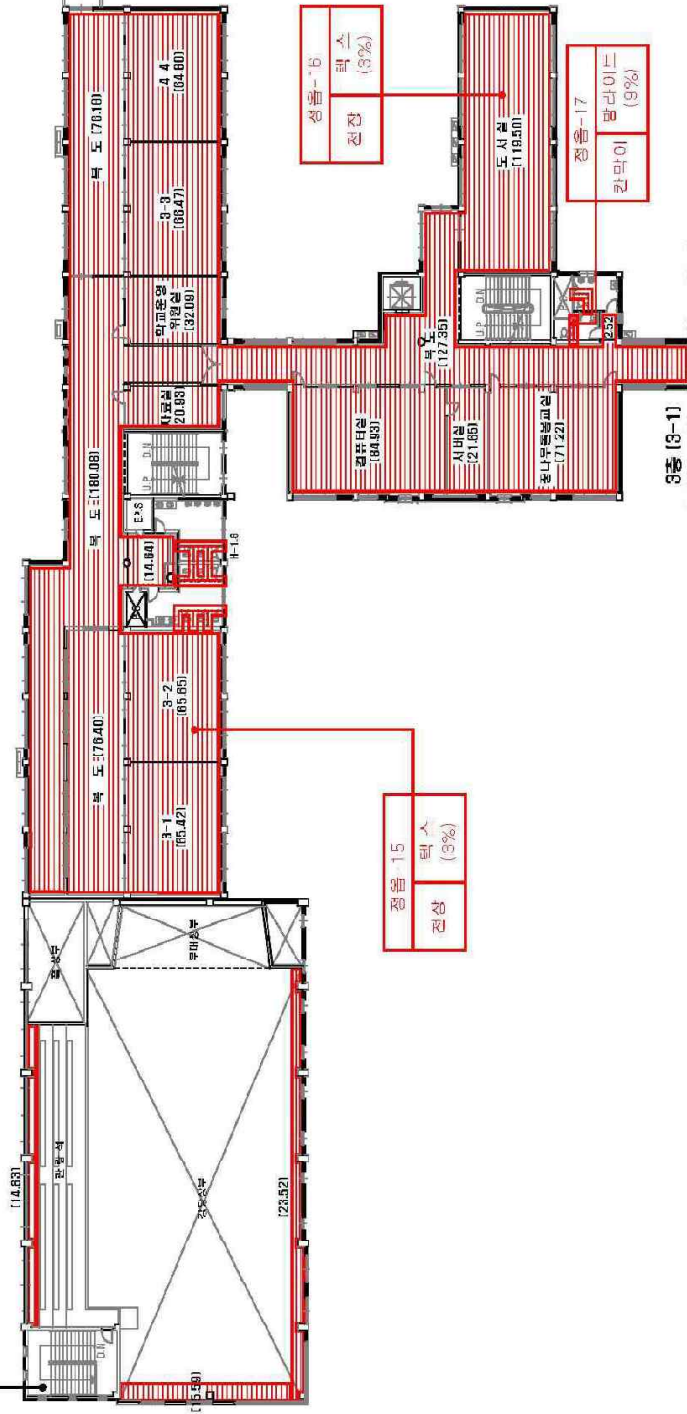
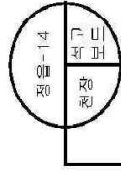


215 40111025

- \* 김복달면명 : 김복초등학교
- \* 건축명 : 소재지 ;  
전북 홍익시 마곡로 83
- \* 제원 : 2층
- \* 도면번호 : 14-08-20-05
- \* 도면명 :
  - \* 식면조식기판 :  
(주)대원자연환경영건구소
  - \* 식면판적기판 :  
(주)대원자연환경영건구소
- \* 조사일자 : 2014.08.20

시료번호	시료채취 위치	건축자재	동일물질 구역	면적 ㎡	석면 종류	석면함유율 (%)	위해성 평가점수	위해성 등급	관리방법
정음-11 정음-12	천장	편스	부노도 6-3면 5-7기반, 영동면 교시면 7기반, 교포초등학교 2층 영동면, 6-3면 5-7기반	621.59	백색면	9(%)	9	낮음	<석면함유율 건축자재의 잠재적인 손상 가능성이 낮은 상태> 1) 비산성과 손상이 동시에 있는 경우 손상에 대한 보수 2) 석면함유 건축자재 또는 설비에 대한 지속적인 유지 관리 3) 석면함유 건축자재 또는 설비가 손상되었을 경우 즉시 보수 4) 석면함유 건축자재를 인위적으로 손상시키지 않도록 함 5) 전기, 가스, 배관, 수도, 관통공 등을 유지보수 할 시 석면절유설비 또는 자재가 훼손되어 석면이 비산되지 않도록 작업수행
정음-13	관악이	발라이트	관악동 남노화정장, 영동면 동정길, 교학면동 영내화정길	85.86	백색면	9(%)	8	낮음	

# 정음초등학교 3층 (3-1)

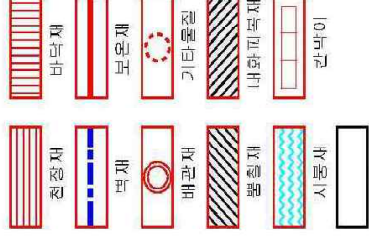


정음-15  
전장  
텍스  
(9%)

정음-16  
전장  
텍스  
(9%)

정음-17  
관악이  
관악이  
(9%)

## 석면함유지점 범례



## 건축자재 인식표

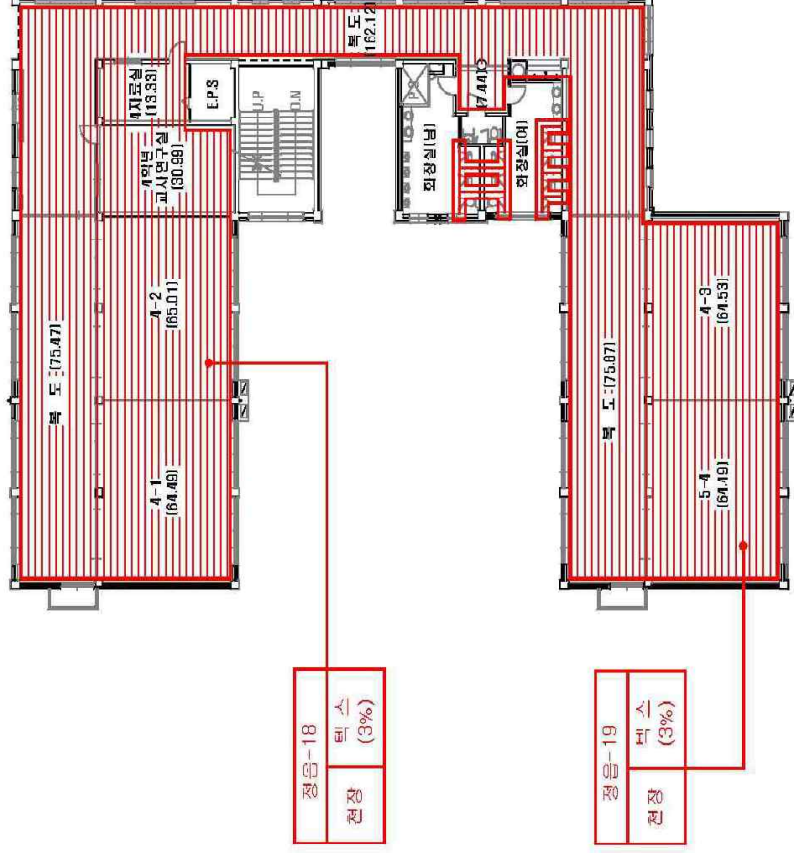


## 석면비함유 지점

- \* 건축물명 : 정음초등학교
- \* 건축물 소재지 : 전북 정읍시 마곡로 88
- \* 해당층 : 3층
- \* 도면번호 : 14-00-20-06
- \* 도면출처 :
- \* 식면조사기관 : (주)대한석면환경연구소
- \* 석면분석기관 : (주)대한석면환경연구소
- \* 조사일자 : 2014.08.20

시료번호	시료채취 위치	건축자재	동일물질 구역	면적 ㎡	석면 종류	석면함유율 (%)	위해성 평가점수	위해성 등급	관리방안
정음-15	전장	텍스	정음-15, 16, 17, 18, 19, 20, 21, 22, 23, 24, 25, 26, 27, 28, 29, 30, 31, 32, 33, 34, 35, 36, 37, 38, 39, 40, 41, 42, 43, 44, 45, 46, 47, 48, 49, 50, 51, 52, 53, 54, 55, 56, 57, 58, 59, 60, 61, 62, 63, 64, 65, 66, 67, 68, 69, 70, 71, 72, 73, 74, 75, 76, 77, 78, 79, 80, 81, 82, 83, 84, 85, 86, 87, 88, 89, 90, 91, 92, 93, 94, 95, 96, 97, 98, 99, 100	1,143.77	백색면	3(%)	9	낮음	<석면함유 건축자재의 잠재적인 손상 가능성이 낮은 상태> 1) 비산성과 손상이 동시에 있는 경우 손상에 대한 보수 2) 석면함유 건축자재 또는 설비에 대한 지속적인 유지 관리 3) 석면함유 건축자재 또는 설비가 손상되었을 경우 즉시 보수 4) 석면함유 건축자재를 인위적으로 손상시키지 않도록 함 5) 전기공사, 배선공사는 건축물을 유지보수 할시 석면함유설비 또는 자재가 훼손되어 석면이 비산되지 않도록 작업수행
정음-16	관악이	관악이	정음-15, 16, 17, 18, 19, 20, 21, 22, 23, 24, 25, 26, 27, 28, 29, 30, 31, 32, 33, 34, 35, 36, 37, 38, 39, 40, 41, 42, 43, 44, 45, 46, 47, 48, 49, 50, 51, 52, 53, 54, 55, 56, 57, 58, 59, 60, 61, 62, 63, 64, 65, 66, 67, 68, 69, 70, 71, 72, 73, 74, 75, 76, 77, 78, 79, 80, 81, 82, 83, 84, 85, 86, 87, 88, 89, 90, 91, 92, 93, 94, 95, 96, 97, 98, 99, 100	71.46	백색면	9(%)	8	낮음	
정음-17	관악이	관악이	정음-15, 16, 17, 18, 19, 20, 21, 22, 23, 24, 25, 26, 27, 28, 29, 30, 31, 32, 33, 34, 35, 36, 37, 38, 39, 40, 41, 42, 43, 44, 45, 46, 47, 48, 49, 50, 51, 52, 53, 54, 55, 56, 57, 58, 59, 60, 61, 62, 63, 64, 65, 66, 67, 68, 69, 70, 71, 72, 73, 74, 75, 76, 77, 78, 79, 80, 81, 82, 83, 84, 85, 86, 87, 88, 89, 90, 91, 92, 93, 94, 95, 96, 97, 98, 99, 100						

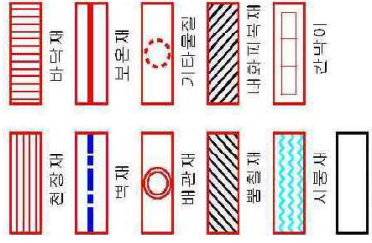
# 정음초등학교 3층 [3-2]



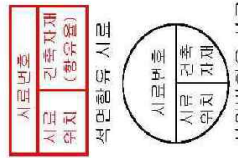
정음-18  
백스  
(3%)

정음-19  
백스  
(3%)

## 석면함유지점 범례



## 건축자재 인식표



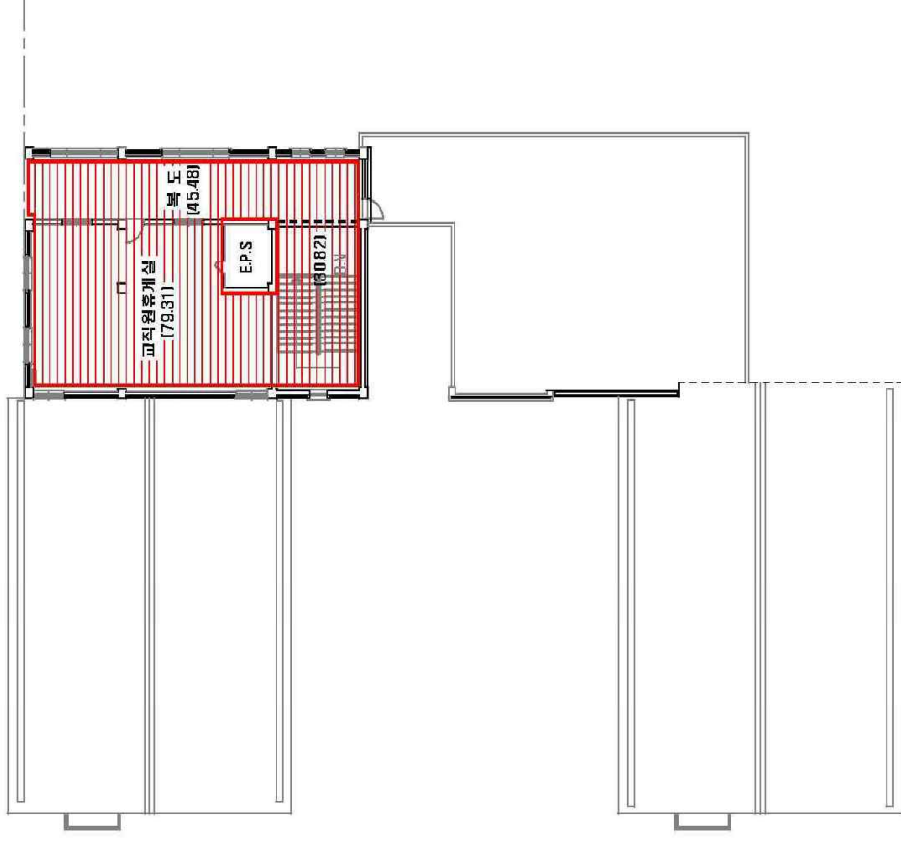
- \* 건축물명 : 정음초등학교
- \* 건축물 소재지 : 전북 정읍시 마곡로 88
- \* 해당층 : 3층
- \* 도면번호 : 14-00-20-07
- \* 도면축척 :
- \* 시면조사기관 : (주)대한석면환경연구소
- \* 석면분석기관 : (주)대한석면환경연구소
- \* 조사일자 : 2014.08.20

시료번호	시료채취 위치	건축자재	동일물질 구역	면적 ㎡	석면함유율 (%)	위해성 평가점수	위해성 등급	관리방안
정음-18 정음-19	천장	백스	4-1반, 4-2반, 복도, 4학년 교사연구실, 4자료실, 복도, 화장실전실, 복도, 5 4반, 4 3반	621.59	3(%)	9	낮음	<석면함유 건축자재의 잠재적인 손상 가능성이 낮은 상태> 1) 비산성과 손상이 동시에 있는 경우 손상에 대한 보수 2) 석면함유 건축자재 또는 설비에 대한 지속적인 유지 관리 3) 석면함유 건축자재 또는 설비가 손상되었을 경우 즉시 보수 4) 석면함유 건축자재를 인위적으로 손상시키지 않도록 함 5) 전기공사, 배선공사는 건축물 유지보수 공사시 석면함유설비 또는 자재가 훼손되어 석면이 비산되지 않도록 작업수행

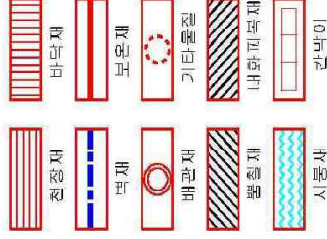




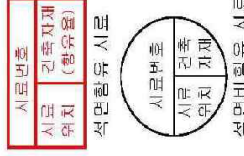
# 정음초등학교 4층 [4-2]



## 석면함유지점 범례



## 건축자재 인식표



- \* 건축물명 : 정음초등학교
- \* 건축물소재지 : 전북 정읍시 마곡로 88
- \* 해당층 : 4층
- \* 도면번호 : 14-00-20-08
- \* 도면축척 :
- \* 식면조사기관 : (주)대한석면환경연구소
- \* 석면분석기관 : (주)대한석면환경연구소
- \* 조사일자 : 2014.08.20

