

	<p>♣ 큰 꿈을 펼치며 더불어 살아가는 어린이 육성 ♣</p> <p>전주북일교육통신</p>	<p>담당 보건 070-4323-2234</p>
---	--	--------------------------------

학부모님께서는 학생들이 가정에서 건강하게 생활할 수 있도록 다음 사항을 참고하시어 코로나19 예방 관리에 적극적으로 협조하여 주시길 부탁드립니다.

1 전북 현황

2020. 6. 8.(월)까지 전라북도의 코로나19 확진자는 **21명 발생(19명 격리해제)**하였고, 현재 우리 교육청 소속 학생 및 교직원 확진자는 없습니다.

2 우리학교 코로나19 대응조치

①

등교수업 대비 학교 방역 준비 철저

→ 일시적 관찰실 설치, 전문업체 특별소독, 방역물품 보급(마스크 외), 열화상카메라 보급

② 학급별 감염병 예방물품 구비

③ 매일 학교에서 2회 이상 발열 체크와 수시로 손 씻기 교육, 손 소독제 사용, 학교 내 거리두기 지도

3 코로나19 감염예방을 위한 슬기로운 학교생활

단계	장 소	내 용	조 치
1차	가 정	가정에서 체온측정 및 건강상태, 학생 또는 동거가족의 해외여행 유무 확인	[학생 건강상태 자가진단]시스템에 제출 후 '등교중지 안내' 팝업 표시되면 담임에게 연락(등교중지=출석 인정) - 콜센터1339 또는 063+120 상담 후 병원 진료 또는 선별진료소 방문 - 출석 인정 제출 서류: 진료 증빙서류 또는 가정학습신청서
2차	등교 시 현관 1층	모든 학생과 교직원 대상 열화상 카메라 발열 검사 및 건강상태 확인 후 교실 내 입실	- 발열 검사 결과 37.5℃ 이상이면, 안정을 취한 후 귀 적외선 체온계로 재측정 - 37.5℃ 이상 이거나 호흡기 증상 또는 그 밖의 의심증상이 확인되면 보호자 연락 후 즉시 귀가 조치
3차	식사 전 교 실	교실에서 발열 검사 후 급식	- 즉시 귀가 조치 불가 시 '일시적 관찰실' 대기 후 보호자에게 연락과 119 지원요청
수시	수업 전 교 실	열감, 건강상태 이상 시 발열 검사 및 건강상태 확인	- 수업 중 의심증상 발생 시 '일시적 관찰실' 대기 후 보호자 우선 연락 후 119 구급차로 선별진료소 방문

4 코로나19 임상증상과 검사에 따른 대처방법

- 증상: 발열, 기침, 호흡곤란, **오한, 근육통, 두통, 인후통, 후각·미각 소실 또는 폐렴**
그 외에 **피로, 식욕감소, 가래, 소화기 증상, 혼돈, 어지러움, 콧물이나 코막힘, 객혈, 흉통, 결막염, 피부 증상** 등이 다양하게 나타남
- **코로나19 검사 결과 음성인 경우**
 - ① **임상증상 지속: 3~4일간 증상관찰**, 증상 호전되지 않거나 악화될 경우 콜센터 또는 선별진료소 방문
 - ② **임상증상 없는 경우**: 해외입국자 또는 확진 환자 접촉자 아니면 바로 등교 가능
- **코로나19 검사를 실시하지 않은 경우**: 집에서 충분히 휴식. 3~4일간 경과 관찰 후 호전되면 등교
증상 악화 시 콜센터 또는 보건소 문의 후 선별진료소 방문

2020. 6. 8.

전주북일초등학교장(직인생략)

코로나19 보호구역 SCHOOL ZONE

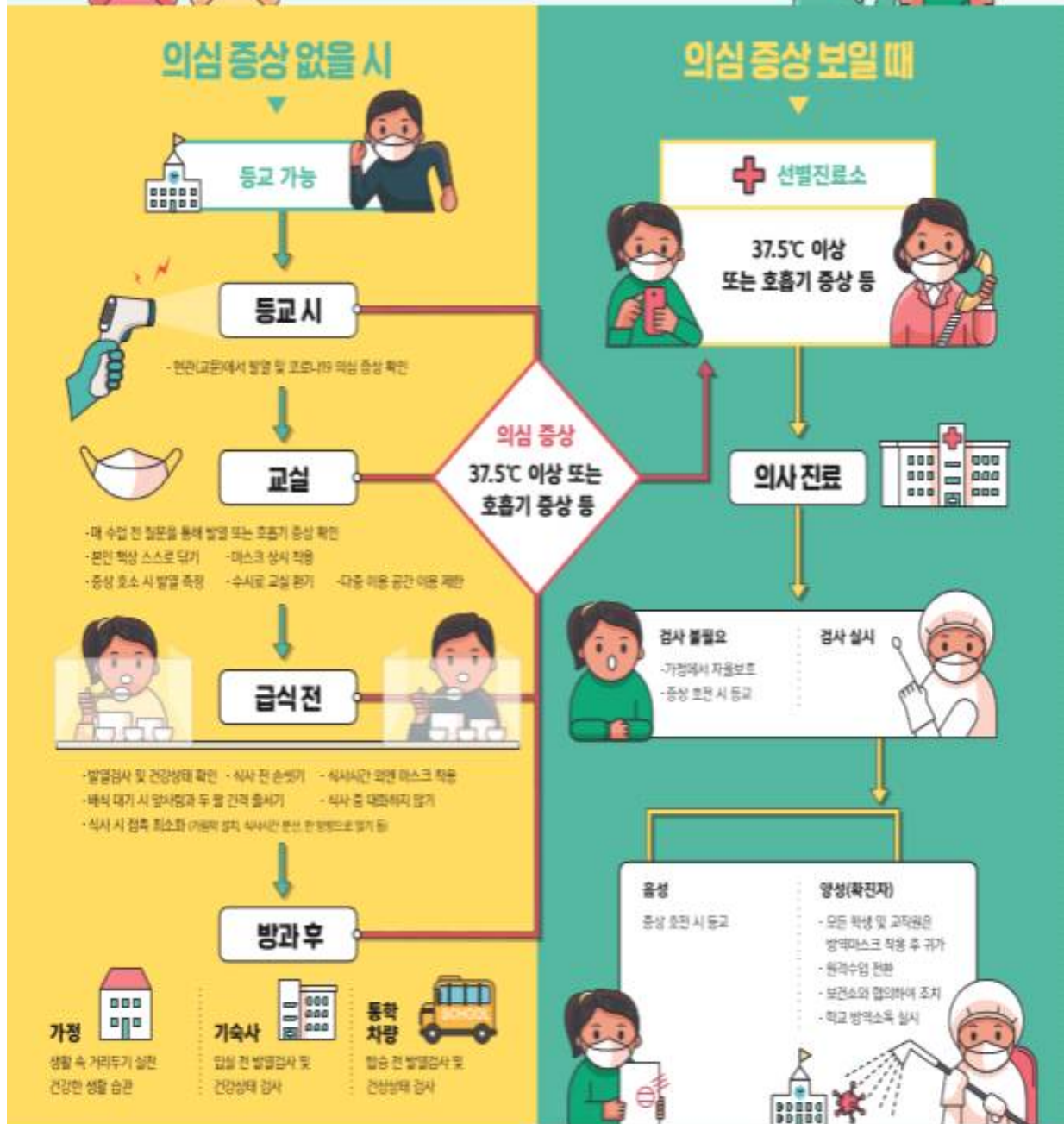


등교 전 나이스 학생건강상태 자가진단 방법 활용


발열 37.5℃ 이상, 호흡기 증상(기침, 호흡곤란 등) 등

가정 등교 전 건강상태 확인 : 가족사 비열 의사 진찰결과 및 건강상태 확인 : 불학차별 없음 전 발열검사 및 건강상태 확인





☑ 생활 속 거리두기



- 서로 두 팔 간격 건강 거리두기
- 손 자주 씻고 기침예절 지키기
- 매일 2회 이상 환기, 주기적 소독하기
- 거리는 멀어도 마음은 가까이 하기
- 발열, 호흡기 증상이 있을 때 등교하지 않기
- 씻지 않은 손으로 눈, 코, 입 만지지 않기
- 컵, 물병, 찻기, 텀러도구, 수건 등 공유하거나 음식 나눠먹지 않기