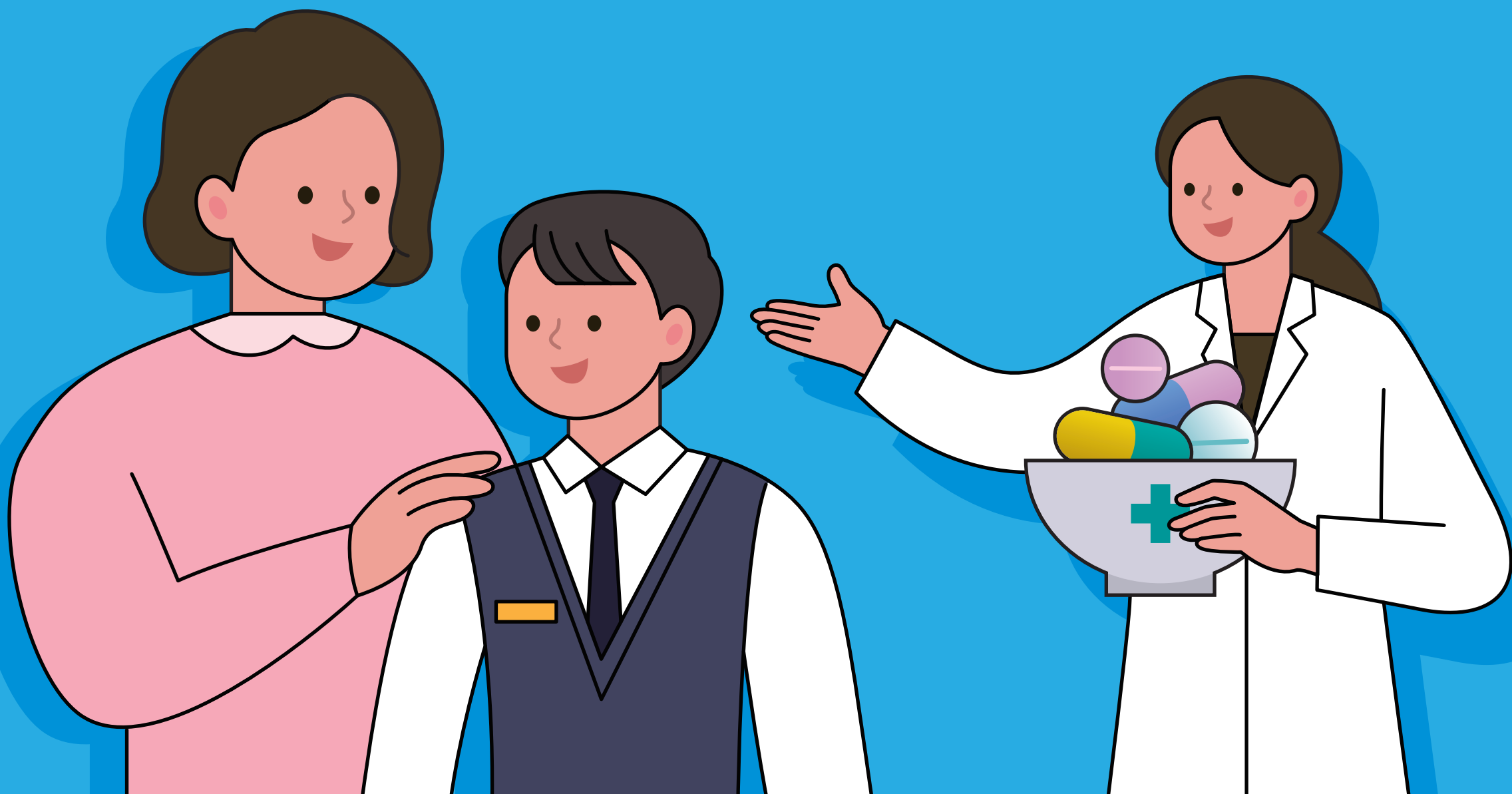


Сэтгэгцэд нөлөөт эм, хүүхэддээ зааж сургахдаа үүнийг заавал санаарай



교육부

Солонгосын Боловсролын яам



한국교육환경보호원

Боловсролын орчныг хамгаалах төв

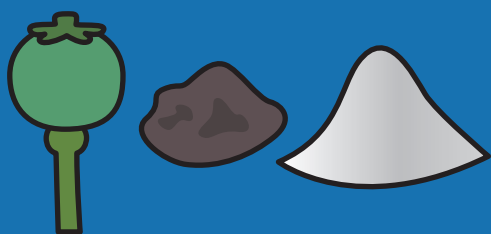
Эмчилгээний зорилгоор ашигладаг

сэтгэцэд нөлөөт эмийг яагаад мансууруулах бодис гэж ангилдаг вэ?

- ✓ **Сэтгэцэд нөлөөт эм** нь эмчийн жорыг дагахгүй дураараа **хэтрүүлэн эсвэл** буруу хэрэглэсэн тохиолдолд нугас мэдрэлийн системд нөлөөлж биед **ноцтой хор** учруулж болно.
- ✓ Тиймээс эмчилгээний зорилгоор ашигладаг сэтгэцэд нөлөөт эмийг ч бас мансууруулах бодис гэж заан хэрэглэх заалтыг чангатгасан.

Мансууруулах бодисын төрөл

1 Мансууруулах эм



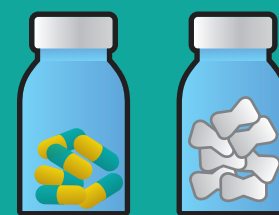
Намуу, опиод, кокайн, морфин, героин, фентанил

2 Каннабис



Марихуаны төрлийн ургамал, Марихуаны төрлийн ургамлаас гаргаж авсан давирхай, тос зэргийг хамруулна.

3 Сэтгэцэд нөлөөт эм



Хамгийн олон төрөлтэй бөгөөд, эмчилгээний зорилгоор ашигладаг эм ч олноор багтдаг.

Эмчилгээний зорилгоор ашигладаг

сэтгэцэд нөлөөт эмэнд юу юу багтдаг вэ?

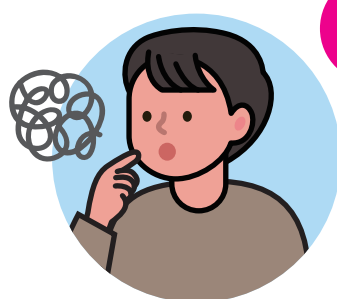


1 Нойр хүргэдэг эм гэж нэрлэдэг "нойрны эм"

- : Золпидем(zolpidem), Триазолам (triazolam) гэх мэт
- : Насанд хүрсэн хүний нойргүйдэлд богино хугацааны эмчилгээнд л ашиглаж болно.
- : 18-аас доош насны хүүхэд, өсвөр насныханд жороор авах боломжгүй.

2 Тураадаг эм гэж нэрлэдэг "Хоолны дуршил бууруулагч эм"

- : Фентермин(phentermine), Фендиметразин (phendimetrazine) гэх мэт
- : 16-аас доош насны хүүхэд, өсвөр насныханд жороор олгохгүй.



3 Сурлага сайжруулдаг эм гэж буруу танигдсан "ADHD эм бэлдмэл"

- : Метилфенидат (methylphenidate) гэх мэт
- : ADHD гэж оношлогдоогүй хүн энэ эмийг уусан ч үр дүнгүй.

4 Наадаг наалт шиг харагдах боловч мансууруулах бодис болох 'Фентанил наалт'

- : Фентанил наалт (Fentanyl)
- : Мансууруулах чанартай өвчин намдаах эм гэж ашигладаг, хавдрын сүүлийн шатанд орсон өвчтөн гэх мэт туйлын хүнд зовиуртай үед жороор авч болно.
- : 18-аас доош насны хүүхэд, өсвөр насныханд жороор олгодоггүй.



Сэтгэцэд нөлөөт эм,

үүнийг заавал мэдэж аваарай.



- ✓ Сэтгэцэд нөлөөт эмийг эрүүл мэндийн байгууллагаас заавал **эмчийн жороор** авч жорын дагуу уух ёстой ба **жороор авсан хүн өөрөө л ашиглах** ёстой.
- ✓ Сэтгэцэд нөлөөт эм нь бусад эмтэй харьцуулахад донтуулах эрсдэл их бөгөөд **зориулалтаас өөрөөр ашиглаж огт болохгүй юм.**

Эмчилгээний зорилгоор ашигладаг

СЭТГЭЦЭД НӨЛӨӨТ ЭМИЙГ ЗӨВ ХЭРЭГЛЭХ нь донтолын аюулаас зайлсхийх арга юм.

- ✓ мансууруулах бодисийг ил задгай байлгаж, гэмт хэргийн хохирогч болгохгүйн тулд **гэр бүлийн зүгээс ч анхаарал тавьж ажиглаж байхыг хүсье.**



Зөвөлгөө болон сургалтын байгууллага



✓ Солонгосын мансууруулах бодистой тэмцэх алба: 1899-0893

- Улс даяар 13 орон нутагт хот, аймгийн салбаруудад биеэр очих, захидал, имэйл, утсаар зөвөлгөө авах боломжтой
- Эрүүл мэндийн байгууллагын эмчилгээтэй холбох



Хэвтэж эмчлүүлэх, амбулатороор эмчлүүлэх болон зөвөлгөө өгөх байгууллага



✓ Орон нутаг дахь эмчилгээ, хамгаалах байгууллага

✓ Донтолтыг хянах цогц тусламжийн төв



Сурагчдад зориулсан мансууруулах бодисоос урьдчилан сэргийлэх сургалтын материал



✓ Сурагчдын эрүүл мэндийн мэдээллийн төв : <https://schoolhealth.kr>



Мансууруулах бодистой холбоотой гэмт хэргийг мэдээллэх байгууллага

✓ Цагдаа: 112

✓ Прокурор: 1301

- ※ Зөвөлгөө, сургалт болон эмчилгээний байгууллагаас зөвөлгөө авахад хувийн бүх мэдээллийг чанд хамгаална.
- ※ Өөрөө төдийгүй гэр бүл, ойрын хүмүүсээрээ дамжуулан зөвөлгөө авч болно.