

발간등록번호

전북교육 2023-174

준비된 미래교육
더불어 행복한 남원교육

2023학년도

남원특수교육운영계획



전라북도남원교육지원청
JEOLLABUKDO NAMWON OFFICE OF EDUCATION

차 례

I. 남원특수교육 현황

1. 특수학급 현황	1
2. 특수교사 현황	2
3. 특수교육지도사 배치 현황	3
4. 특수교육지원센터 인력 현황	3
5. 특수교육지원센터 관리·운영 체계	4

II. 운영계획 수립의 방향

1. 전북 교육의 기본 방향	5
2. 전북 특수교육의 비전 및 목표	6
3. 남원교육의 기본방향	7
4. 남원특수교육의 비전 및 목표	8

III. 남원특수교육지원센터 운영계획

1. 특수교육과정 운영 지원 및 통합교육 내실화	10
2. 특수교육지원체제 구축	18
3. 특수교육지원 서비스 강화	21

IV. 부록

1. 2023 주요 행사 일정	27
2. 특수학급 운영 관련 자체점검 목록표	28

2023. 남원특수교육운영계획

제 | 장

남원특수교육 현황

- 특수학급 현황
- 특수교사 현황
- 특수교육지도사 배치 현황
- 특수교육지원센터 인력 현황
- 특수교육지원센터 관리 · 운영 체계

1 특수학급 현황

가. 유치원 특수학급 현황 [3개교, 3학급]

순	급	유치원명	학급수	주 소
1	유	남원참사랑유치원	1	전북 남원시 가방뜰길 18
2	유	남원노암초등학교 병설유치원	1	전북 남원시 여수길 14
3	유	남원중앙초등학교 병설유치원	1	전북 남원시 동림로 36

나. 초등학교 특수학급 현황 [11개교, 12학급]

순	급	학교명	학급수	주 소
1	초	금지초등학교	1	전라북도 남원시 금지면 택내길 36-37
2	초	남원교룡초등학교	1	전라북도 남원시 광천남길 654
3	초	남원노암초등학교	2	전라북도 남원시 여수길 14
4	초	남원용성초등학교	1	전라북도 남원시 용성로 29
5	초	남원월락초등학교	1	전라북도 남원시 용성로 321
6	초	남원중앙초등학교	1	전라북도 남원시 동림로 36
7	초	남원초등학교	1	전라북도 남원시 가방뜰길 18
8	초	남원도통초등학교	1	전라북도 남원시 대교2길 22
9	초	운봉초등학교	1	전라북도 남원시 운봉읍 운봉로 725
10	초	이백초등학교	1	전라북도 남원시 이백면 평촌길 30
11	초	주생초등학교	1	전라북도 남원시 주생면 소지길 21-5

다. 중학교 특수학급 현황 (5개교, 6학급)

순	급	학교명	학급수	주 소
1	중	금지중학교	1	전라북도 남원시 금지면 요천로 443-9
2	중	남원용성중학교	1	전라북도 남원시 춘향로 73
3	중	남원하늘중학교	2	전라북도 남원시 동헌길 75
4	중	남원한빛중학교	1	전라북도 남원시 용성로 299
5	중	산내중학교	1	전라북도 남원시 산내면 천왕봉로 673-8

라. 고등학교 특수학급 현황 (3개교, 4학급)

순	급	학교명	학급수	주 소
1	고	남원용성고등학교	2	전라북도 남원시 농고길 41
2	고	인월고등학교	1	전라북도 남원시 인월면 인월장터로 48
3	고	남원고등학교	1	전북 남원시 만인로 43

2 특수교사 현황

(단위: 명)

순	학교급	일반학교	특수교육지원센터	계
1	유치원	3	1	4
2	초등학교	12	2	14
3	중학교	6	2	8
4	고등학교	4	.	4
계		25	5	30

3 특수교육지도사 배치 현황

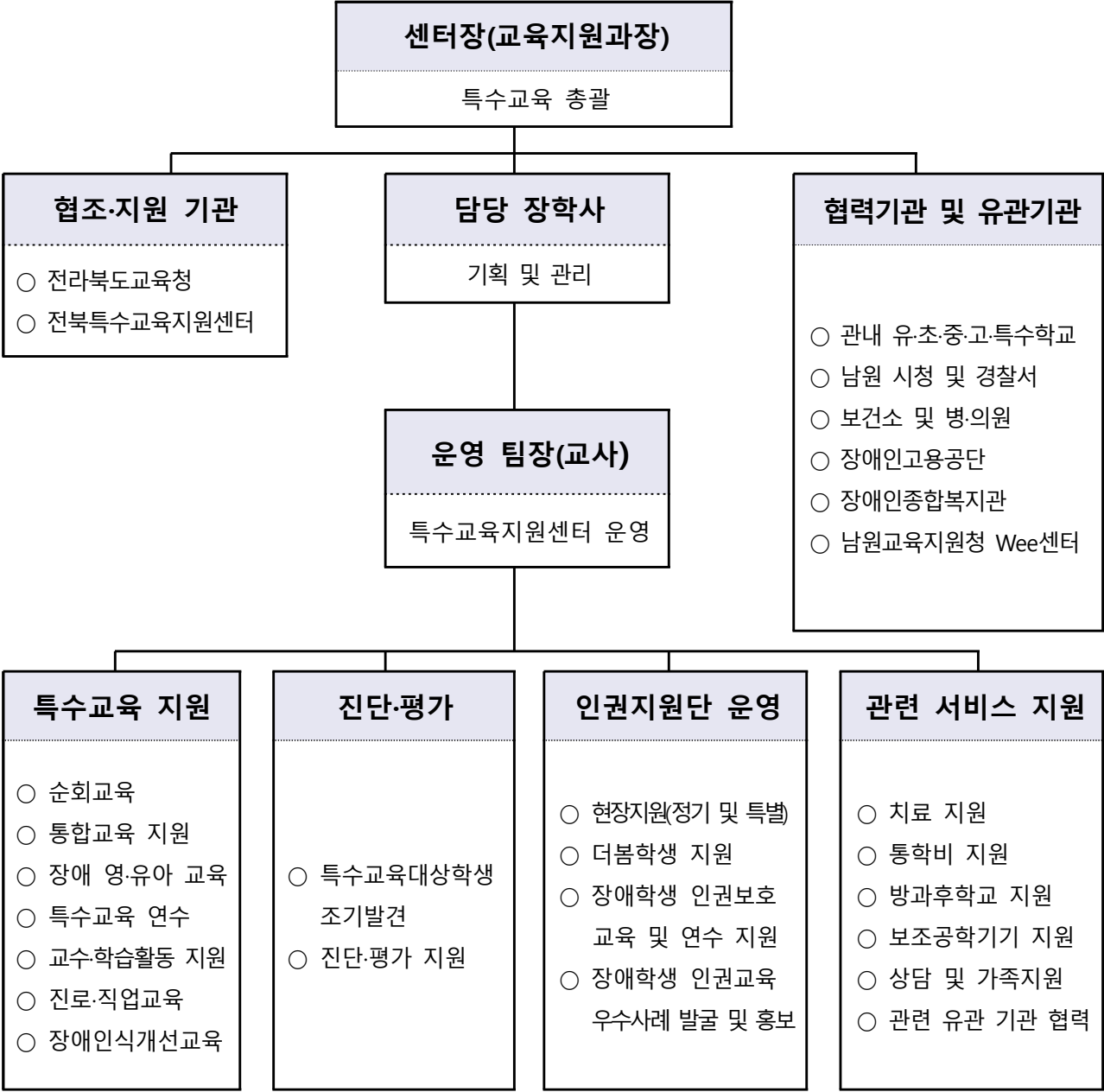
배치교 및 인원	유			초								중		고	특	합 계
	남 원 참 사 랑	노 암 초 병 설	중 앙 초 병 설	남 원 교 통	남 원 월 락	남 원 중 앙	남 원 노 암	운 봉	이 백	도 통	용 성	용 성 중	수 지 중	인 월 고	한 울 학 교	
2023	1	1	1	1	1	1	1	1	1	1	1	1	1	1	8	22

4 특수교육지원센터 인력 현황

(단위: 명)

구분	센터장 (장학관)	담당 장학사	특수교사			특수행정 실무사	계
			유아	초등	중등		
인원	1	1	1	2	2	1	8

5 특수교육지원센터 관리·운영 체계



2023. 남원특수교육운영계획

제 || 장

운영계획 수립의 방향

- 전북교육 기본 방향
- 전북특수교육 비전 및 목표
- 남원교육의 기본 방향
- 남원특수교육의 비전 및 목표

전북교육 기본 방향

전북교육 기본방향

더불어, 미래를 여는 전북교육



전북 특수교육 비전 및 목표

비전

모두가 존중받는 학생 중심 특수교육

목표

학생 개별 맞춤형
특수교육 확대

모두를 위한
통합교육 지원 강화

미래를 준비하는
진로직업교육 활성화

추진과제

1

학생중심
특수교육
전달체계
내실화

- 장애영유아 교육 지원 확대
- 특수교육지원센터 운영 강화
- 특수학교(급) 설치 확대 및 여건 개선
- 특수교육 교원 역량 강화

2

모두를 위한
통합교육
지원 강화

- 협력기반 통합교육 여건 조성
- 일반학교 통합교육 역량 강화
- 일상적 장애공감문화 정착
- 장애학생 인권 강화

3

개별 맞춤형
특수교육 확대

- 에듀테크 활용 맞춤형 교육과정 운영
- 장애 유형·정도에 따른 교육지원 확대

4

지역사회 연계
진로직업교육
활성화

- 지역사회 기반 진로·직업교육 지원
- 특수교육대상학생 현장실습 활성화
- 관계부처 연계 취업 지원 확대



남원교육의 기본 방향

교육비전

준비된 미래교육 더불어 행복한 남원교육

교육지표

- 바른 인성과 학력을 기르는 학생 중심의 즐거운 학교
- 소통과 협력으로 함께 성장하는 교육공동체

주요정책

미 래 / 미래를 만드는 교실
 책 임 / 모두를 위한 책임교육
 안 전 / 건강하고 안전한 학교
 자 치 / 소통과 참여로 따뜻한 교육공동체
 협 력 / 지역과 함께 하는 교육
 공동체 / 평화와 공존의 세계시민교육

역점추진과제

미래	책임	안전	자치	협력	공동체
▶교실혁명 역량강화로 준비된 미래교육 운영 ▶체육·문화예술교육 내실운영으로 미래역량 강화	▶학력지원센터 운영을 통한 기초·기본교육 내실화 ▶공동교육과정 운영으로 소규모 학교 활성화	▶소통 및 상담 역량강화로 안전한 학교문화 조성 ▶교육복지 안전망 구축 및 방과후학교 지원 확대로 보편적 교육복지 실현	▶학생자치·학교자치 활성화로 민주적 학교문화 조성 ▶학부모 교육 네트워크 운영으로 교육활동 참여 확대	▶권역별 마을 교육 프로그램 운영으로 마을 교육 생태계 활성화 ▶지역의 인적·물적 자원을 활용한 진로교육 운영	▶글로벌 국외 역사탐방, 체험형 생태전환 교육 운영으로 세계시민의식 함양 ▶과학·수학·영재 교육 활성화로 미래인재 양성

남원 특수교육 비전 · 목표 및 추진과제

생애단계별 맞춤형 교육으로
건강하고 즐거운 학교생활과 사회통합 실현

추진방향

- 특수교육 전문성 강화로 교육의 질 강화
- 가정, 학교, 사회가 함께하는 특수교육 지원 환경 조성
- 맞춤형 지원으로 특수교육대상학생의 핵심역량 강화

중점추진과제

- 현장중심의 특수교육지원센터 운영 내실화
- 장애이해교육을 통한 장애학생 인권 우호적 분위기 조성
- 지역사회 참여활동을 통한 능동적 사회참여 역량 강화
- 교육과정과 연계한 진로·직업교육 운영

역점교육

- 진로·직업 인프라 구축
- 인권 옹호 분위기 조성

특색교육

- 교육과정과 연계한 프로그램 운영

제 III 장

남원특수교육지원센터 운영계획

- 특수교육과정 운영 지원 및
통합교육 내실화
- 특수교육지원체제 구축
- 특수교육지원 서비스 강화



2023학년도 남원특수교육 주요 추진 과제

추진과제	사업명
1. 특수교육과정 운영 지원 및 통합교육 내실화	1-1. 특수교육대상 영·유아 교육 내실화
	1-2. 특수교육대상학생 순회교육 지원
	1-3. 특수교육교원의 전문성 강화
	1-4. 통합교육지원단 운영
	1-5. 특수학급 운영 자체점검 및 컨설팅
	1-6. 문화·예술·체육 지원 강화
	1-7. 현장체험학습 운영
	1-8. 진로·직업교육 강화
	1-9. 방학 중 프로그램
	1-10. 통합교육프로그램
2. 특수교육 지원체제 구축	2-1. 특수교육대상학생 진단·평가 체계 구축
	2-2. 장애학생 인권지원단
	2-3. 장애인식개선교육
3. 특수교육 지원서비스 강화	3-1. 치료지원
	3-2. 통학비지원
	3-3. 방과후학교 운영비 지원
	3-4. 장애인 등 편의시설 설치 지원
	3-5. 보조공학기기 및 교재교구 대여 지원
	3-6. 가족지원

1장 특수교육과정 운영 지원 및 통합교육 내실화

1-1 특수교육대상 영·유아 교육 내실화

□ 목적

- 장애의 조기발견 및 조기 교육을 통한 2차 예방 및 발달 촉진
- 유치원 과정 의무교육 지원 내실화로 특수교육대상유아 교육력 향상

□ 추진내용

- 특수교육대상 영·유아의 무상교육 및 의무교육 지원 강화
 - 특수교육대상유아가 유치원입학 희망 시 법적인 의무교육대상자로서 우선 입학 (2023년 유치원 입학 유아는 처음학교로 입학시스템 실시 이전 선정·배치 완료)
- 특수교육대상 영·유아 무상교육 및 의무교육을 통한 특수교육 지원 내용 홍보
- 취학유예 및 면제의 경우 일반유아와 동일하게 관리되며, 특수교육대상유아 의무교육비 지원 특수학급 소속 등 특수교육관련 지원 보류

추진사항	세부추진계획	대상	시 기
특수교육대상 영·유아 무상교육 및 의무교육 홍보 및 상담	○ 홈페이지를 통한 지원 안내 ○ 영·유아 교육 유관기관을 통한 홍보 ○ 센터 내 전화 상담		연중
특수교육대상학생 유아 의무교육비 지원	○ 공립 및 사립유치원에 배치된 만 3~5세 특수교육 대상 유아	공·사립 유치원 배치 특수교육대상 유아	연중
특수교육대상 영·유아 조기발견 및 정보관리	○ 특수교육대상 영·유아 정보관리 - 유관기관 협조로 현황 파악 ○ 특수교육대상 영·유아 진단평가 의뢰 및 특수교육지원 안내	유치원 및 어린이집	연중
입학 적응 프로그램 지원	○ 부모 상담 및 정보 공유 ○ 초등학교 입학 전 적응 프로그램 지원	초등학교 1학년 입학 예정인 특수교육대상학생	2024.1.

1-2 순회교육 및 통합교육 지원

□ 목적

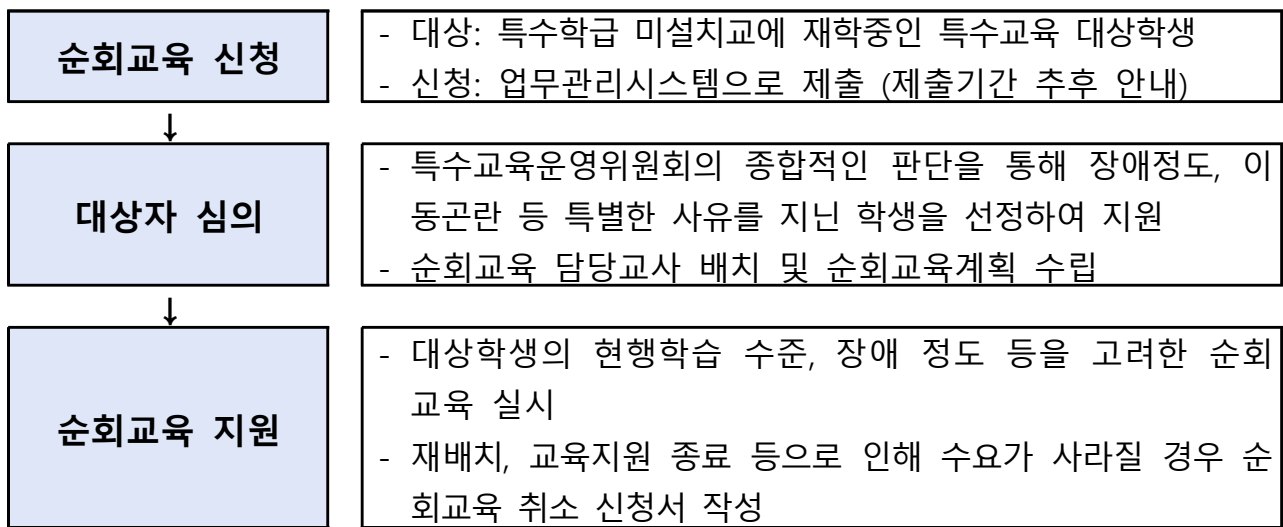
- 특수학급 미설치교에 재학하고 있는 특수교육대상학생의 개별학습권 보장

□ 추진내용

- 지원대상
 - 이동이나 운동기능의 심한 장애로 인하여 각급 학교에서 교육을 받기 곤란하거나 불가능하여 복지시설·의료기관 또는 가정 등에 거주하는 특수교육대상학생
 - 장애 정도가 심하여 장·단기의 결석이 불가피한 특수교육대상학생
 - 특수학급 미설치교 특수교육대상학생 중 특수교육 지원이 필요한 학생
- ※ 순회교육 제외 대상
 - 특수교육대상학생으로 취학 유예를 한 경우
 - 특수교육대상학생으로 교육기관에 소속되지 않은 경우
 - 건강장애학생: 건강장애학생은 병원학교 또는 원격수업 대상임

■ 순회교육 운영 방법

- 2023학년도 순회교육 운영지침에 따라 지원
- 순회교육대상학생은 특수교육운영위원회의 종합적인 판단을 통해 선정
- 순회교육 지원 절차



1-3 특수교육교원의 전문성 강화

☐ 목적

- 특수교육 전문성 강화를 통한 특수교육대상학생의 학습권 강화
- 특수학교(급) 교원의 수업 및 사례 공유를 통한 특수교육 전문성 함양

☐ 추진내용

(※상황에 따라 변경될 수 있음)

순	내용	대상	일자	비고
1	특수교육 역량강화 연수	특수교사	2023. 4 ~ 12월 중	

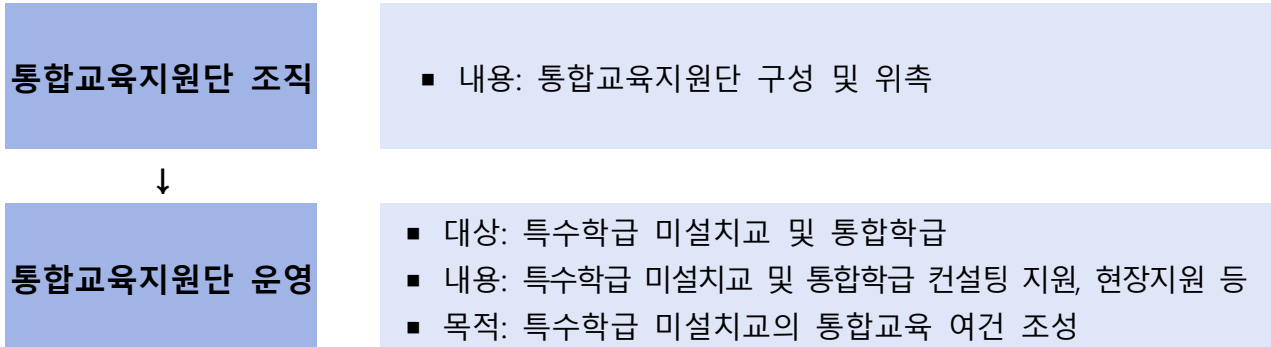
1-4 통합교육지원단 운영

☐ 목적

- 일반학교 배치 특수교육대상학생 지원체제 구축을 통한 통합교육 내실화
- 특수교사와 일반교사의 협업을 통한 통합교육 성과 제고

☐ 추진내용

- 지원대상: 특수학급 미설치교의 특수교육 담당교사
- 통합교육현장지원



■ 신청 방법: 업무관리시스템으로 신청(일정은 추후 안내)

■ 통합학급 교사 책무성 강화

구분	내용	대상	시 기
통합학급 교사 연수 지원	○ 특수교육대상자를 위한 맞춤형 통합교육	관내 통합학급 교사 대상	2023.4.

- ※ 일반학교 교(원)장 특수교육관련 집합(원격) 연수 3시간 이상 이수
- ※ 통합학급 담당교원 특수교육관련 직무연수 권장(10년 합산 60시간 이상 이수, 누적치 인정)
- 통합학급 담당교원 매년 15시간 이상 연수 이수 권장
 - 국립특수교육원, 공주대부설종합특수교육연수원, 중앙교육연수원 등 원격연수원 활용

1-5 특수학급 운영 자체점검 및 컨설팅

☐ 목적

- 현장 중심의 컨설팅을 통한 특수학급 교육과정 편성·운영 지원 강화
- 교육활동 실행력 향상을 위한 교육 공동체간 협의 및 지원 문화 조성

☐ 추진내용

구분	내용	대상	시 기
특수학급 자체점검 및 컨설팅	○ 특수교육 교육과정 운영 ○ 개별화교육계획 및 지원팀 구성여부 ○ 특수교육대상학생에 대한 특수교육지도사 지원 계획 ○ 감염병 예방관리 및 안전	관내 유·초·중 특수학급	2023. 4.~6.

※부록 참조

1-6 문화·예술·체육 지원 강화

☐ 목적

- 지역특색을 고려한 찾아가는 문화·예술 및 체육 활동 프로그램 지원 강화
- 특수교육대상학생의 소질 및 재능을 살리는 맞춤형 교육 실현

☐ 추진내용

(※상황에 따라 변경될 수 있음)

순	내용	대상	일자	장소	비고
1	찾아가는 문화예술 프로그램	관내 유·초 특수교육대상학생	2023. 7 ~ 11월	신청교	수요 조사 후 진행
2	문화예술 프로그램		2023. 5 ~ 11월	남원특수교육 지원센터	
3	체육활동 프로그램	관내 유·초·중·고 특수교육대상학생	2023. 5 ~ 11월	남원특수교육 지원센터	

1-7 현장체험학습 지원

☐ 목적

- 체험중심의 다양한 교육 활동을 통한 자율성과 창의성 함양
- 특수교육대상학생의 학교 밖 단체 활동을 통한 사회적응 능력 신장

☐ 추진내용

(※상황에 따라 변경될 수 있음)

구분	세부내용	대상	일자
현장체험학습	- 학교(급) 권역별 연합 현장체험학습 추진 - 체험학습 체험비 및 차량 지원	관내 초·중·고 특수교육대상학생	2023. 5 ~ 11월

1-8 진로 · 직업교육 강화

☐ 목적

- 특수교육대상학생의 교육 활동을 통한 자율성과 창의성 함양
- 특수교육대상학생의 학교 밖 단체 활동을 통한 사회적응 능력 신장

☐ 추진내용

(※상황에 따라 변경될 수 있음)

내용	대상	일자	장소	비고
진로·직업 프로그램	관내 중·고등학교 특수교육대상학생	2023. 4 ~ 11월	신청교 및 남원특수교육 지원센터	수요조사 후 진행

1-9 방학 중 프로그램

☐ 목적

- 방학 중 지속적인 학습 기회 제공
- 다양한 교육 및 체험을 통한 지역사회 적응능력 및 생활자립 능력 신장

☐ 추진내용

(※상황에 따라 변경될 수 있음)

내용	대상	일자	장소	비고
여름방학 중 프로그램	관내 유·초·중·고 특수교육대상학생	2023. 8월 중	남원특수교육지원센터 및 남원 일원	
겨울방학 중 프로그램	관내 유·초·중·고 특수교육대상학생	2024. 2월 중	남원특수교육지원센터 및 남원 일원	

1-10 통합교육 프로그램

☐ 목적

- 일반학교 배치 특수교육대상학생 지원체제 구축을 통한 통합교육 내실화

☐ 추진내용

(※상황에 따라 변경될 수 있음)

내용	대상	일자	장소	비고
통합교육 프로그램	관내 유·초·중·고 특수교육대상학생	2023. 4 ~ 11월	해당 신청 학교의 교실	

2장 특수교육 지원체제 구축

2-1 특수교육대상학생 진단·평가 체계 구축

□ 목적

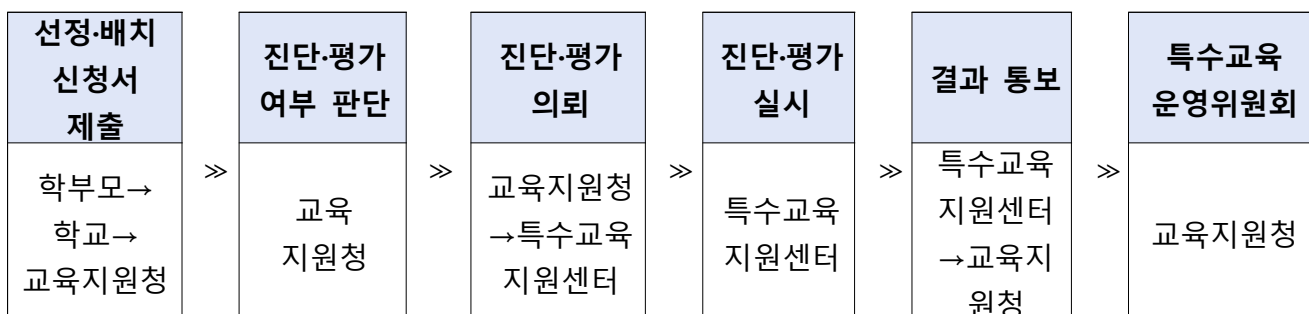
- 특수교육대상학생 조기발견 및 진단·평가체계 구축을 통한 교육기회 확대
- 특수교육대상학생 학교배치, 지원서비스의 내용과 범위 결정으로 개별학생의 학습권 보장

□ 추진내용

- 특수교육대상학생 조기발견 및 유관기관과 협력체계 구축
- 특수교육대상학생 진단·평가 강화
 - 진단평가위원회

순	소 속	직 위	영 역
1	남원교육지원청	장학사	진단평가 총괄
2	특수교육지원센터	특수교사	교육진단

- 진단평가 실시 절차



- 연 4회 정기 진단·평가 일정에 의거 추진하며 수시로 의뢰되는 진단·평가 실시
- 선별검사 중 의료적 진단평가(시력검사, 청력검사)는 병원에 의뢰

■ 특수교육대상학생 선정·배치 강화

- 정기일정

내용	대상	일자		비고
특수교육운영위원회	신규 특수교육대상학생 신청자, 재배치, 취학유예 학생 등	2023.3.	2023.7.	
		2023.10.	2023.12.	

※상황에 따라 변경될 수 있음

- 수시일정: 긴급을 요하는 재배치(이사, 거주지 이전 등)는 특수교육대상학생의 학습권 보장을 위하여 선배치 후 심의

2-2 장애학생인권 지원단

□ 목적

- 특수교육대상학생 조기발견 및 진단·평가체계 구축을 통한 교육기회 확대
- 특수교육대상학생 학교배치, 지원서비스의 내용과 범위 결정으로 개별학생의 학습권 보장

□ 추진내용

- 3월 중 센터장, 담당 장학사, 특수교육지원센터 교사, 특수학교(급) 교장(감), 경찰관, 학생 보호자, 성교육 전문가, 상담전문가 등 8명 이상으로 인권지원단 구성
- 연 2회 이상 협의회 및 간담회 개최
- 매월 최소 1회 이상 특수학교 및 일반 학교 방문을 통한 정기 현장지원 실시
 - 특수학교 정기 현장지원 연 2회 이상으로 확대 실시
- 특수교육대상학생 중대사안 발생 시 학교 방문을 통한 특별지원 실시
- 특수교육대상학생 인권보호를 위한 (성)교육 및 심리 상담 지원
- 특수교육대상학생 인권보호를 위한 담당교원 연수 지원

2-3 장애인식개선교육

□ 목적

- 장애 인식개선을 통한 편견 해소 및 학교 현장의 통합교육 분위기 확산

□ 추진내용

- 찾아가는 장애인식개선교육 운영

(※상황에 따라 변경될 수 있음)

내용	세부내용	대상	시기
장애인식개선교육	구체적 프로그램 내용은 추후 안내	관내 유·초·중·고 특수교육대상학생	2023. 6~12월

※ 각급학교 장애인식개선교육 확대

1. 이수시간: 매년 1회 이상, 1시간 이상 실시
 - 2023년도 교육부터 대면을 통한 교육 최소 1회 이상 실시
 2. 학부모 대상 장애인식개선교육 권고
 - 학교교육과정 설명회, 학교 공개의 날 등에서 전문강사, 우수콘텐츠*등을 활용
- * 전북 학부모지원센터 연계 장애인식개선교육 및 국립특수교육원의 장애공감 자료 활용

3장 특수교육지원서비스 강화

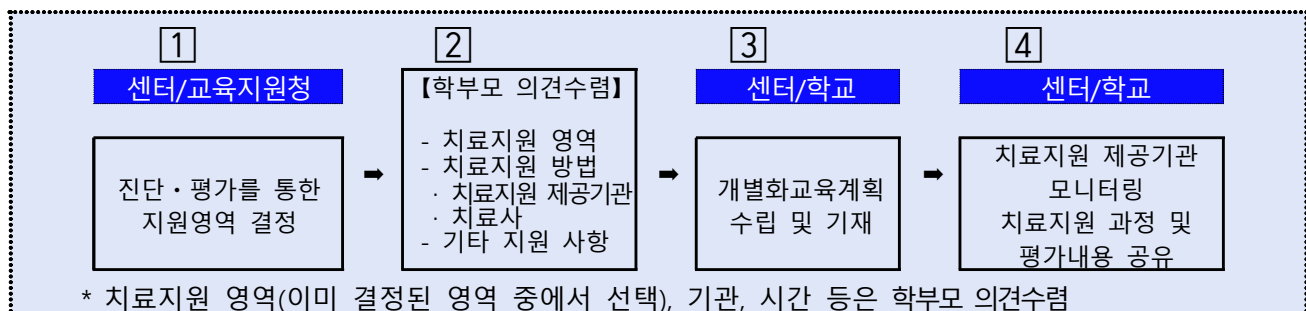
3-1 치료지원

□ 목적

- 특수교육대상학생에 대한 특수교육 활동 및 통합교육 지원
- 특수교육대상학생 생활 적응 능력 향상 및 2차 장애 예방

□ 추진내용

- 지원대상: 특수교육대상학생(취학유예자는 지원 불가)
- 치료지원 영역 및 내용
 - 물리치료, 작업치료, 언어치료, 청능훈련, 보행훈련, 기타 관련서비스(음악, 미술, 심리 운동, 감각통합)
 - 의사의 처방과 확인이 이루어지지 않는 물리·작업치료는 지원 불가
 - 물리치료, 작업치료의 경우 의사 진단 하에 실시
- 지원방법
 - 유관기관을 활용한 치료지원(월 17만원 이내 실비 지원, 초과 시 수익자가 부담)
 - 방과후학교 치료지원 관련 프로그램 활용
- 치료지원 제공 절차



지원명	지원내용	비고
치료지원	<ul style="list-style-type: none"> - 치료지원 전자카드(월 최대 17만원 지원) * 보건복지부의 발달재활서비스와 동일한 치료영역 중복 지원 불가 - 특수교육지원센터에서 제시한 교육지원영역 안에서 개별화교육지원팀이 치료지원의 내용과 방법 결정 	

3-2 통학비 지원

□ 목적

- 특수교육대상학생에 대한 특수교육 활동 및 통합교육 지원

□ 추진내용

■ 지원대상

- 특수교육대상학생 중 대중교통 등을 이용하여 실제 원거리를 통학하거나, 중증장애로 인해 통학버스 탑승이 불가능한 자
- 상기 요건에 해당하는 특수교육대상학생의 등·하교를 위해 매일 동행하는 보호자

■ 제외대상

- 도보 통학생 및 도보 통학이 가능한 거리에서 자기 차량을 이용하여 통학하는 경우
- 기숙사에 거주하는 특수교육대상학생
(단, 월요일과 금요일 등 정규 입·퇴사일의 통학비에 한하여 지급, 통학비 기준에 따름)
- 통학버스 이용이 가능하나 학생 또는 보호자의 의지로 자가용 또는 기타 교통수단으로 통학하는 경우
- 사립유치원 특수교육대상 유아의무교육비 지원 대상자(의무교육비에 통학비 포함)
- 국가·지방자치단체 등 타 기관에서 통학 관련 지원을 받는 경우
- 취학유예자, 무료통학버스 이용자

지원명	지원내용	비고
통학비	<ul style="list-style-type: none"> - 1일 지급 횟수: 학생 2회, 보호자 2회 - 1일 지급 단가: 시내외 버스비 기준, 자가용 이용 시 1Km 당 200원씩 지급 	자가용 이용 시 차량 기준 지급 (학생, 보호자 별도 지급 안됨)

3-3 방과후학교 운영비 지원

□ 목적

- 특수교육대상학생의 특기 적성 계발 및 학부모 사교육비 절감

□ 추진내용

■ 지원기준

- 소요 신청을 받아 상·하반기 2회 지원
- 특수학급 단위로 프로그램을 개설하여 운영할 경우, 1개 프로그램 당(4명 이상 기준, 유치원은 3명 이상) 월 60만원 지원
(※ 방과후과정 시간제 기간제 교사 배치된 유치원은 지원 제외)
- 특수학급 단위로 3명 이하(유치원은 2명 이하)로 프로그램을 운영할 경우, 1인당 월 10만원 기준으로 지원
- 외부 관인 등록된 비영리기관에서 수강을 할 경우, 1인당 월 10만원 범위 내 실비 지원
- 통합학급 학생의 경우, 1인당 월 10만원 범위 내 실비 지원
- 방과후학교 프로그램 영역이 치료지원(교육청 치료지원, 보건복지부 재활바우처) 영역과 동일한 경우 지원 불가
- 특수교육대상자로 선정된 학생이면서 현 소속기관이 교육기관이어야 지원 가능
- 방과후학교 지원, 방과후 자유수강권, 유아학비(누리과정) 방과후과정비*와 중복 지원 불가

* 유아학비 방과후과정비 7만원 지원받을 경우 월의 차액 3만원 내 실비 추가 지원 가능

지원명	지원내용		비고
방과후학교 운영비	개인	월 최대 100,000원 지원	
	학교(급)	월 600,000원 지원 * 학교(급)에서 자체 프로그램 개설시 지급	

3-4 장애인 등 편의시설 설치 지원

☐ 목적

- 각급학교의 장애인 편의시설 확충을 통해 장애학생의 이동권 보장 및 사회통합 교육기반 구축 필요
- 사회 전반의 복지수준 증진에 따라 장애학생의 학습권 보장 관심 고조
- 장애인 편의시설 항목별 예산지원으로 설치율과 향상도 제고 노력

☐ 추진내용

- 사업개요
 - 사업명: “장애인 등 편의시설” 미설치학교 시설지원
 - 지원학교 선정 및 공사 지원: 학교의 신청을 통해 교육지원청에서 관내 공립 유치·중·고·특수학교 및 사립중학교에 대한 전수조사(현장 실사, 사진제출 등) 실시 후 선정기준 및 지역실정을 고려하여 대상학교 선정, 설치 컨설팅

지원명	지원내용			비고
장애인 등 편의시설	승강기	무대경사로 (휠체어리프트)	기타 편의시설	

- 학교 자체 설치 의무사항: 장애인 전용 주차구역, 주출입구 높이 차이 제거, 화장실 소변기(핸드레일)

3-5 보조공학기기 및 교재교구 대여 지원

☐ 목적

- 장애특성에 맞는 보조공학기기 및 학습 보조기기 지원으로 교육의 질 향상
- 장애 유형 및 장애 정도, 지역사회의 여건 등을 고려한 지역 중심 특수교육 지원 강화

□ 추진내용

- 신청 대상: 관내 특수교육대상학생
- 신청 기간: 수시
- 지원 절차



■ 보유 현황

소 속	도구 명	비고
남원 특수교육 지원센터	1 솔터휠	
	2 손목 회전 운동기	
	3 손잡이 발란스 보드(균형 훈련 받침)	
	4 원통형 기는 연습기	
	5 덤블폼 균형보드	
	6 수평용 페달로	
	7 휘트니스 볼	
	8 재미있는 언어치료 보드게임	
	9 손기능 훈련 조립세트	
	10 안전스쿠터보드	
	11 편볼 60	
	12 트럼펫 스텝	
	13 장애아동용 세발자전거	
	14 Pre-able scent	
	15 휠체어 경사로	
	16 소아용 휠체어	
	17 성인용 휠체어	
	18 아동용 휠체어	
	19 소아용 워커/바퀴형	
	20 흔들곤	
	21 짐에그볼95	
	22 짐에그볼80	
	23 짐에그볼65	
	24 스텝퍼	
	25 트럼폴린	

26	빈백의자	
27	텀블폼 자세의자	
28	알루미늄 휠체어	
29	다기능워커	
30	보행차	
31	알루미늄 보행자(아동용)	
32	교실용 보조의자(유아용)	
33	교실용 책상 및 의자 (아동용)	
34	교실용 책상(청소년)	
35	태블릿PC	
36	탭틸로	
37	긴급피난대피기구	
38	미니마이크2+세트	
39	마이토키 스마트	
40	온스톤에듀	
41	랭콕	
42	탭틸로	

3-6 가족지원

☐ 목적

- 특수교육대상학생의 가족 간 교류 기회 및 자녀에 대한 이해의 기회 제공
- 학부모의 성장과 건강한 학교 참여를 통한 소통 지원

☐ 추진내용

(※상황에 따라 변경될 수 있음)

내용	대상	일시	장소
학부모 연수	특수교육대상학생 학부모	2023. 6~11월	추후안내
학부모 동아리	특수교육대상학생 학부모	2023. 6~11월	추후안내
맞춤형 상담	특수교육대상학생 및 보호자	2023. 6~11월	추후안내

제 IV 장

부 록

- 2023 주요행사 일정
- 특수학급 운영 관련 자체 점검표

1

2023 주요 행사 일정

순	행사명	대상	시기	장소	비고
1	특수교육운영위원회	영·유·초·중학생	연중	특수교육지원센터	
2	특수교육대상학생 순회교육	특수교육대상학생	3~12월	신청교	
3	특수학급 자체점검 및 컨설팅	관내 유·초·중 특수학급	4~6월	각 학교	
4	장애학생인권지원단 정기현장지원	특수교육대상학생	연중	특수교육대상학생 재학교 및 시설	
5	진로직업 프로그램	특수교육대상학생	4~11월	신청교 및 특수교육지원센터	
6	문화예술체육 프로그램	특수교육대상학생	4~11월	신청교 및 특수교육지원센터	
7	현장체험학습	특수교육대상학생	5월	추후 안내	
8	장애인식개선교육	신청교	4~11월	신청교	
9	특수교사역량강화 연수	관내 특수교사	4~11월	특수교육지원센터	
10	통합교사 연수	관내 통합학급교사 및 특수교육담당교원	4~11월	특수교육지원센터	
11	특수교육대상학생 학부모 동아리	특수교육대상학생 학부모(보호자)	5~11월	추후 안내	
12	특수교육대상학생 학부모 연수	특수교육대상학생 학부모(보호자)	5월	추후 안내	
13	가족 상담 지원	특수교육대상학생 보호자	5~11월	특수교육지원센터	
14	여름방학중 프로그램	특수교육대상학생	8월	추후 안내	
15	입학 적응 지원 프로그램	초등학교 1학년 입학 예정 특수교육대상학생	2024. 1월	추후 안내	
16	겨울방학중 프로그램	특수교육대상	2024. 2월	추후 안내	

※ 일정 및 추진 내용은 교육지원청 상황에 따라 변경될 수 있음.

2

특수학급 운영 관련 자체 점검 목록표

학교명	특수교사 성명	자체 점검 일시	
구분	자체 점검 항목	자체 점검 결과	비고
특수교육 교육과정 운영계획 수립	특수교육대상학생과 학부모의 요구와 특성 등을 반영하여 특수학급 운영계획을 수립하여 운영하고 있는가?		
	교육과정의 조정, 보조인력의 지원, 학습보조기 지원, 교원 연수 등을 포함한 통합교육 계획을 수립하여 운영하고 있는가?		
	통합교육과 특수학급 교육과정 운영에 필요한 예산을 목적에 맞게 편성·집행하고 있는가?		
	특수교육대상학생에 대한 특수교육 보조인력의 지원계획을 수립하여 지원하고 있는가?		
	특수교육대상학생에 대한 성교육 및 인권교육, 학교폭력예방교육을 운영 계획에 수립하여 운영하는가?		
	특수교육 보조인력에 대한 장애이해와 통합교육 연수가 이루어지고 있는가?		
개별화 교육계획 수립	개별화교육지원팀을 2주 이내 구성하여 운영하고 있는가?		
	개별화교육지원팀의 의견을 반영하여 매 학기 시작일로부터 30일 이내 개별화교육계획을 수립하고 있는가?		
	특수교육대상학생과 학부모에게 개별화교육계획을 안내하고 있는가? [교육지원이 필요한 영역의 현재 학습수행수준, 교육목표, 교육내용, 교육방법, 평가계획, 제공한 특수교육 관련서비스 내용과 방법 등]		
	매 학기 마다 개별화교육계획에 따른 특수교육대상학생 평가를 실시하여 그 결과를 특수교육대상학생과 학부모에게 통보하고 있는가?		
특수학급 교수-학습 활동	특수교육대상학생의 장애유형·정도·특성 등을 고려하여 교수-학습 계획을 수립하고 있는가?		
	개별화교육계획에 따라 특수교육대상학생에 대한 개별화 수업이 이루어지고 있는가?		

구분	자체 점검 항목	자체 점검 결과	비고
	특수교육대상자학생이 교수-학습 활동에 참여할 수 있도록 다양한 자료 제공과 축진을 하고 있는가?		
	교수-학습 활동 시에 특수교육 보조인력의 지원이 이루어지고 있는가?		
	교수-학습 활동에 대한 특수교육대상학생 평가가 이루어지고 있는가?		
통합학급 교수-학습 활동	통합학급 특수교육대상학생의 개별화교육계획을 수립하고 있는가?		
	통합학급 교사가 특수교육대상학생이 교수-학습 활동에 참여할 수 있도록 다양한 방안을 강구하고 있는가?		
	교수-학습 활동 시에 특수교육 보조인력의 지원이 이루어지고 있는가?		
	학업성적관리 지침에 특수교육대상학생 평가가 반영 되어 있는가?		
	학교생활규정에 피해학생 또는 가해학생이 장애학생인 경우에 추가 고려사항을 반영하고 있는가?		
통합교육 환경조성	통합학급 교사 등 교직원을 대상으로 장애 이해와 통합교육 연수를 실시하고 있는가?		
	일반학생 대상으로 장애이해 등 장애인식 개선 활동을 실시하고 있는가?		
	장애인식 개선 교육 운영비가 학교 예산에 편성되어 있는가?		
총평 및 향후 계획			