

2023학년도 해맑음센터 교육계획서

2023. 3.

사)학교 폭력 피해자가족협의회 부설 해맑음센터

해맑음학교

10. 대안교과[Step by Step]	66
11. 대안교과[외부체험활동]	68
12. 대안교과[해맑음시네마]	70

V. 창의적 체험활동 계획서

1. 자율활동	73
2. 동아리활동	74
3. 진로활동	75
4. 봉사활동	76
5. 창의적 체험활동 평가 및 기타 행사	80

VI. 그 외 교육활동

1. 준비적응교육	82
2. 학생 안전 및 생활지도 계획	83
3. 진로지도 계획	85
4. 학생상담 계획	86

VII. 해맑음센터 제반 규정

1. 운영위원회 운영 규정	88
2. 학업성적 관리 규정	90
3. 학생 생활 및 선도 규정	99
4. 장기위탁과정 학생 선발기준	111

VIII. 부록

1. 2023학년도 업무분장표	113
2. 교(강)사 일람	115
3. 교실 배치도	117
4. 각종 양식	123
5. 입교 절차 및 구비 서류	133

목 차

I. 학교 교육 계획

1. 학교 교육 목표 및 교육 방침	5
2. 학교 운영의 중점 및 발전 계획	6
3. 학교 특성화 방향	7
4. 지역 사회 연계 방향	8

II. 학교 교육 과정 운영 계획

1. 학교 교육 과정 편성, 운영	10
1-1. 교육 과정의 개요	10
1-2. 시간(단위) 배당 기준 및 수업 시간표	12
1-3. 준비적응교육 프로그램 편성 및 운영	18
1-4. 학부모 교육계획	21
2. 교육 과정 평가 기준	25
3. 연간 학사 일정 및 월별 세부 계획	27
4. 교직원 교육 계획	29

III. 보통교과 세부 계획서

1. 보통교과[국어]	31
2. 보통교과[영어]	34
3. 보통교과[수학]	37
4. 보통교과[사회]	39
5. 보통교과[과학]	41
6. 보통교과[한국사]	43

IV. 대안교과 세부 계획서

1. 대안교과[인성교육]	46
2. 대안교과[미술치유]	48
3. 대안교과[음악치유]	52
4. 대안교과[명랑운동회]	54
5. 대안교과[두드림·사물놀이, 난타]	57
6. 대안교과[생태체험활동]	59
7. 대안교과[집단상담]	61
8. 대안교과[성교육]	63
9. 대안교과[중독예방교육]	65

학교폭력 없는 해맑은 세상 우리가 함께 가야 할 길

I. 학교 교육 계획

1 학교 교육 목표 및 교육 방침

[교육 목표] 학교폭력 피해학생 치유, 회복의 교육 모델 제시

학교폭력 피해학생의 치유, 회복을 위한 교육 운영모델을 제시하며, 그에 따른 교육 과정을 개발, 보급하는 역할을 하여 학교폭력 피해 학생의 "다시 서기"에 대한 사회적 담론 형성

심리·정서적 접근: 예술치유와 심리상담을 통한 "소통하는 우리" 발견하기

사회·문화적 접근: 다양한 체험 활동과 사회 참여를 통한 "도전하는 우리" 만들기

공동체적 접근: 공동체 지향의 교육 과정을 통해 "사랑하는 우리" 만나기

기초 학문적 접근: 기초 학문의 통합적 교육을 통한 기초 학습 능력 함양하기

교육 방침

1. 소통하는 우리

학교폭력 피해로 인해 대인관계에 어려움을 겪고 있는 학생들이 「해맑음센터」의 예술치유와 심리상담 프로그램을 통해 우울감, 불안, 분노, 외상후 스트레스가 감소와 표현력을 확대하여 사회와 소통하는 능력을 배양

2. 도전하는 우리

다양한 외부체험활동, 진로 지도를 통해 「해맑음센터」의 교육을 받는 학생들이 학교폭력의 피해로 잃었던 자신감을 되찾고 스스로에 대한 자아존중감을 향상시킬 수 있도록 함

3. 사랑하는 우리

학생과 학부모 지원 프로그램과 지역연계 교육과정을 통해 학생들이 가족과 또래 친구들과의 의사소통 기술을 향상시키고, 이타심과 공동체적인 마음을 가지게 함

2 학교 운영의 중점 및 발전 계획

2-1. 학교 운영의 중점

소통하고 도전하고 사랑하는 마음 따뜻한 사회인 육성

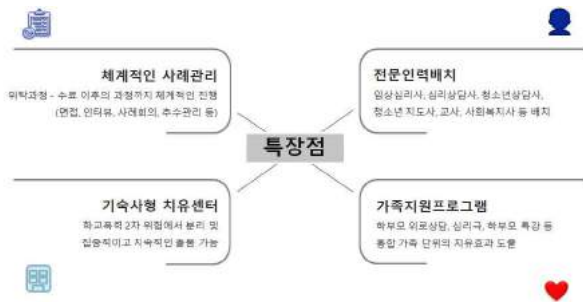
- 학교폭력의 상처를 극복하고 다른 사람과의 관계 속에서 자신감을 회복하는 건강한 사회인으로 성장하도록 돕는다.
- 소극적이고 무기력한 성격을 버리고 역동과 감성, 성찰이 함께 하는 수업을 통해 긍정적 마인드를 고취하고 학업 중단의 위기를 예방한다.
- 자신보다 어렵고 힘든 여건 속에서도 꿈을 잃지 않고 꽃피듯하게 생활하는 어려운 환경의 이웃들을 돕는 다양한 외부 활동을 통해 공동체성과 성취감을 고취하여 더불어 사는 삶의 의미를 실천하는 사회인으로 성장하도록 돕는다.
- 재적학교 복고 이후 지속적인 추수 관리를 통해 대안 위탁교육의 효과와 공공교육의 신뢰를 높일도록 돕는다.

2-2. 중·장기 발전 계획

- 위탁형 교육기관으로 내실 있는 운영의 지속화를 유지하고 학교폭력 피해 학생들의 재적학교 복고를 도와 학업 중단을 막는다.
- 네트워크 강화를 통해 지역 자원과의 연계를 강화하고 지역과 함께 더불어 성장하는 교육 공동체를 지향한다.
- 학교폭력 피해 학생들의 마음 치유, 몸 치유, 가족 간의 소통 강화를 통해 학교폭력의 상처를 완전히 극복할 수 있도록 돕는다.

	확산 단계 (2019~2020)	네트워크 단계 (2021~2022)	안정 단계 (2023~2024)
HARD WARE	- 대전 해맑음센터 노후시설 보수 - 대전 해맑음센터 모델로 학교폭력 피해학생 치유기관 확산 - 통학형 피해학생 자유공간 확산	- 대전 해맑음센터와 통학형 피해학생 치유지원 기관 협의체 운영 - 학교폭력 피해학생 전담기관 관련 정기 워크숍 운영	- 전국 권역별 학교폭력 피해학생 권역별 공간 운영 안정화 - 학교폭력 피해 학생들의 안정화 된 교육 공간으로 대내외 홍보
SOFT WARE	- 학교폭력 피해학생 프로그램 효과 분석 - 학교폭력 피해학생 교육 프로그램 내실화	- 학교폭력 피해학생 전담기관 운영 매뉴얼 개발 - 학교폭력 피해학생 교육 프로그램 효과 분석 결과에 따른 보완 프로그램 개발, 운영	- 학교폭력 피해학생들의 교육 운영 모델 제시

3 학교 특성과 방향



3-1. 체계적인 사례관리

- 위탁과정에서부터 수료까지의 체계적인 원스톱 지원체계
- 위탁과정에서 4차례의 위탁관련 회의를 통한 학생 변화 점검
- 수료 이후 정기적인 추수관리를 통한 치유 효과 지속성 점검

3-2. 전문인력 배치

- 임상심리사, 청소년상담사, 청소년지도사, 교사 등 각 분야의 전문가 구성
- 정기적인 사례회의를 통한 사례분석 및 접근방향 공유
- 사전·사후 검사 및 만족도 검사를 통한 치유 효과성 검증

3-3. 가족단위의 치유적 효과

- 학교폭력으로 인한 가족의 분노, 불안, 우울, 갈등의 문제 접근
- 학부모 집단상담, 사이코드라마, 음악치유 등을 통한 심리치유 접근
- 학교폭력 피해 가족의 일상 회복 지원 및 화해·중재, 법률적 자문

3-4. 학교폭력 2차 피해 예방

- 기속형 시설로서 학교폭력 피해 발생 지역에서 발생할 수 있는 피해 예방
- 지역연계를 통한 자살 시도, 자해 등 고위험 피해학생 예방 및 관리
- CCTV, 보안소(500m 내) 확보 등 응급상황에 대비할 수 있는 시스템

4 지역사회 연계 방향

4-1. 17개 시·도교육청 위탁 지정

- 전국 17개 시·도교육청에서 위탁기관으로 지정
- 전국 17개 시·도와 긴밀하고 유기적인 네트워크 형성을 통한 학교폭력 피해학생 지원
- 전국 17개 시·도 위탁학생 재적교 출석 인정

4-2. 권역별 지역센터 연계

- 사)학교폭력피해자가족협의회에서 운영 중인 전국 7개 권역별 지역센터(수도권, 영남, 호남, 강원, 충청, 부산, 제주)와의 연계를 통한 피해학생 지원 및 피해 부모 자조모임 등 커뮤니티 형성
- 지역센터에서 지역별로 정기적 치유가 필요한 학생을 해맑음센터에 연계하고, 해맑음센터 수료 이후에는 지역센터로 연계하여 멘토링 연계, 가족캠프 참여 등의 지지체계 마련

4-3. 지역 네트워크 형성

- 지역대학 연계를 통한 업무협약 및 학생 교육·진로 지도 (카이스트 교육기부센터, 충남대학교 사범대학, 유원대학교 등)
- 지역 내 CYS-Net 활동을 통한 교육 소외 청소년들에 대한 지원 강화 (영동군청, 영동군 청소년 상담복지센터, 영동군 청소년 수련관, 영동군 가족센터 등)
- 봉사단체 협약을 통한 창의적 체험활동 지원 (봉사단체 대전사람 드루와, ㈜여행문화학교 산책 등)
- 지역 마을과의 유대 관계 형성 (지역 마을 공동체와 지속적 네트워크, 마을 추곡수매, 마을 어르신들 대상 염색 봉사·청춘 이발관 프로젝트 등)
- 지역 내 국민체육진흥공단 경륜경정사업본부 사회공헌활동 후원 및 감사지원 (경륜경정사업본부 프로그램 감사 지원 및 생필품 후원)
- 지역 내 경찰서와 협약하여 학생지원 방안에 대한 유기적인 교류 (영동 경찰서와의 협약으로 피해학생들에 대한 관심과 지원에 대한 방안 모색)

II. 학교 교육과정 운영 계획

1 학교 교육과정 편성, 운영

1-1. 교육과정의 개요



학습(기초학습)

학교폭력 피해로 인해 등교거부, 이탈 등을 방지하고, 수준별 기초학습 기회를 제공해 줌으로써 학생들의 학습권을 보장하는 것은 물론, 무기력을 극복하고 통제감을 형성하며, 나아가 학교폭력 시 적응력을 고취한다. ⇒ 국어, 영어, 수학, 사회, 과학, 한국사 등

표현(예술치유)

학교폭력으로 피해로 인해 자신의 감정을 표현하는 데 있어서 어려움을 겪고 있는 학생들에게 예술치유적 접근을 통해 억압된 감정을 정화하고, 자신감 있게 자신을 표현할 수 있는 계기를 마련함. ⇒ 미술치유, 음악치유, 동작치유 등

예방(전문교육)

7대 안전교육 및 인성교육, 성교육 등의 전문교육을 통해 응급상황 발생 시 행동요령과 각종 재난에 대처하는 방법을 알아봄으로써 각종 위급상황에 대한 대응능력은 물론 일상생활 적응능력을 향상함. ⇒ 7대 안전교육, 인성교육, 학교폭력예방교육 등

관계(심리상담)

심리적 외상으로 인해 대인관계에 불안을 보이는 학교폭력 피해학생들에게 집단 및 개인 심리상담을 통해 정서적 안정감이 제공된 상황에서 소통하는 기회를 제공함. 이를 통해 궁극적으로 불안, 우울, 외상 후 스트레스를 극복할 수 있는 능력을 배양함. ⇒ 개인상담, 집단상담, 사전·사후 인터뷰 등

사랑(가족치유 및 지역연계)

가족상담, 지역연계 등을 통하여 학교폭력 피해학생들의 관계망을 넓히고, 자기 자신과 가족 그리고 친구들과의 소중함과 공동체적인 마음을 가지게 함. ⇒ 위로상담(학부모 집단상담), 사이코드라마, 학부모 음악치유, 지역연계 활동 등

도전(체험활동)

다양한 외부체험활동, 사제동행여행, 봉사활동, 동아리 활동, 진로 지도 등의 직접적 체험활동의 기회를 통해 학교폭력의 피해로 인해 잃었던 자신감을 회복하고, 자존감 및 자기조절능력을 배양함. ⇒ 창의적 체험활동, 사제동행여행, 역사탐방 등

1-2. 시간(단위) 배당 기준 및 수업 시간표

◆ 2023학년도 초등학교 과정 단위배당

구분		학년	기준	본교	비고
				5, 6학년 통합	
교과 (군)	보통교과	국어	204	102	
		도덕	34	0	대안교과로 대체(인성교육)
		사회	102	68	
		수학	136	68	
		과학	102	68	
		실과	68	0	대안교과로 대체(생태체험활동)
		체육	102	0	대안교과로 대체(영양운동회)
		음악	68	0	대안교과로 대체(음악치유)
		미술	68	0	대안교과로 대체(미술치유)
		영어	102	68	
	소계 (1)	986	374		
	대안교과 (학교자유과정)	인성교육		34	도덕 대체
		명랑운동회		68	체육 대체
		음악치유		48	음악 대체
		미술치유		48	미술 대체
		두드림		68	
		생태체험활동		68	
		집단상담		34	
		성교육		17	
		중독예방교육		17	
		Step by Step		34	
		외부체험활동		102	
		해맑음시네마		34	
		소계 (2)		572	
창의적 체험활동			102	168	자율활동(74), 동아리(40), 진로활동(40), 봉사활동(14)
연간 총 수업시수			1,088	1,114	

※ 1년 34주 기준

◆ 초등학교 수업 시간표

교 시	요일 시간	월	화	수	목		금
					1주차	2주차	
조 회	09:00~09:10	등교	아 침 맞 이 (조회)				
1	09:10~10:00		국어	수학	성교육/ 중독 예방 교육		안전교육
2	10:20~11:00						
3	11:20~12:00	주말나눔	과학	생태체험활동	집단 상담	외부 체험 활동	음악치유
4	12:20~13:00	인성교육					
점 심	13:00~14:00	점 심 식 사					
5	14:00~14:40	사회	영어	꿈트리 (동아리활동)	국어 (독서)	외부 체험 활동/ 봉사 활동	step by step
6	15:00~15:40						
8	16:00~16:40	명랑운동회	미술치유	두드림	해맑음 시네마		귀가
9	17:00~17:40						
종 례 저 녁	17:40~18:00	저 녀 맞 이 (종례)					
	18:00~19:00	저 녀 식 사					
10	19:00~19:40	학생자율활동	자기개발활동	복가페활동	자지활동		
11	20:00~20:40	써니보상(해맑음 가상화폐) 청소					
12	21:00~	일과 정리 및 취침					

◆ 2023학년도 중학교 과정 단위배당

구분		학년	국가기준		1학년	2학년	3학년	계	비고	
			1~3학년							
교과 (군)	보통교과	국어		442	102	102	102	306	주 4시간	
		사회(역사 포함)/도덕		510	136	136	136	408	사회 / 한국사 주 4시간	
		수학		374	68	68	68	204	주 2시간	
		과학/기술		680	68	68	68	204	주 2시간	
		체육		272	0	0	0	0	대안교과로 대체 (명랑운동회)	
		예술	음악	272	0	0	0	0	대안교과로 대체 (음악치유)	
			미술		0	0	0	0	대안교과로 대체 (미술치유)	
		영어		340	68	68	68	204	주 2시간	
		(한문, 환경, 외국어, 보건, 진로와 직업)		170	한문, 정보, 환경, 생활 외국어(독일어, 프랑스어, 스페인어, 중국어, 일본어, 러시아어, 아랍어), 보건, 진로와 직업 기타					대안교과로 대체 (생태체험활동)
		소계 1		3,060	442	442	442	1,326		
특성화 (대안교과)	인성교육			34	34	34	102			
	미술치유			48	48	48	144	미술 대체		
	음악치유			48	48	48	144	음악 대체		
	명랑운동회			68	68	68	204	체육 대체		
	생태체험활동			68	68	68	204	선택(환경) 대체		
	집단상담			34	34	34	102			
	성교육			17	17	17	51			
	중독예방교육			17	17	17	51			
	두드림			68	68	68	204			
	Step by Step			34	34	34	102			
창의적 체험활동	외부체험활동			102	102	102	306			
	해맑음시네마			34	34	34	34			
	소계 2			572	572	572	1,648			
	소계 (1+2)			1,014	1,014	1,014	3,042			
창의적 체험활동	자율활동		306	74	74	74	222	학생자율, 복가페		
	동아리활동			40	40	40	120	꿈트리		
	봉사활동			14	14	14	42	마을정화활동		
	진로활동			40	40	40	120	자기개발활동		
	소계 3			168	168	168	504			
총 수업 시간 수 (1+2+3)			3,366	1,182	1,182	1,182	3,546			

※ 1년 34주 기준

◆ 중학교 수업 시간표

교 시	요일 시간	월	화	수	목		금
					1주차	2주차	
조 회	09:00~09:10	등교	아 침 맞 이 (조회)				
1	09:10~10:15		국어	수학	성교육/ 중독 예방 교육		한국사
2	10:15~11:00						
3	11:15~12:00	주말나눔	과학	생태체험활동	집단 상담	외부 체험 활동	음악치유
4	12:15~13:00	인성교육					
점 심	13:00~14:00	점 심 식 사					
5	14:00~14:45	사회	영어	꿈트리 (동아리활동)	국어 (독서)	외부 체험 활동/ 봉사 활동	step by step
6	15:00~15:45						
8	16:00~16:45	명랑운동회	미술치유	두드림	해맑음 시네마		귀가
9	17:00~17:45						
종 례	17:45~18:00	저 녀 맞 이 (종례)					
저 녁	18:00~19:00	저 녀 식 사					
10	19:00~19:45	학생자율활동	자기개발활동	복가페활동	자지활동		
11	20:00~20:45	써니보상(해맑음 가상화폐) 청소					
12	21:00~	일과 정리 및 취침					

◆ 2023학년도 고등학교 과정 단위배당

구분	분류	교과군	세부 교과목	기준 단위	연간 운영 단위	1학년		2학년		3학년		이수 단위	비고	
						1학기	2학기	1학기	2학기	1학기	2학기			
교과 (군)	보통 교과	국어	국어	8	6	3	3					18		
			문학	5	6			3	3					
			독서	5	6					3	3			
		수학	수학	8	4	2	2					12		
			수학Ⅰ	5	4			2	2					
			실용수학	5	4					2	2			
		영어	영어	8	4	2	2					12		
			영어Ⅰ	5	4			2	2					
			실용영어	5	4					2	2			
		사회 (역사)	통합사회	8	8	4	4					24		
	한국사		6	8			4	4	4	4				
	과학	통합과학	8	4	2	2			4	4	4	4	12	
		생명과학Ⅰ	5	4			2	2	2	2	2	2		
		체육	5	4										
	체육		운동과 건강	5	4									대안교과로 대체 (명랑운동회)
	소 계 1						13	13	13	13	13	13	78	
교과 (군)	교양 교과 (학교 자율 과정)	인성교육	2	2	1	1	1	1	1	1	1	6	체육 대체	
		미술치유	4	4	2	2	2	2	2	2	2	12		
		음악치유	4	4	2	2	2	2	2	2	2	12		
		명랑운동회	4	4	2	2	2	2	2	2	2	12		
		두드림	4	4	2	2	2	2	2	2	2	12		
		생태체험활동	4	4	2	2	2	2	2	2	2	12		
		집단상담	2	2	1	1	1	1	1	1	1	6		
		성교육	1	1	0.5	0.5	0.5	0.5	0.5	0.5	0.5	3		
		중독예방교육	1	1	0.5	0.5	0.5	0.5	0.5	0.5	0.5	3		
		step by step	2	2	1	1	1	1	1	1	1	6		
		외부체험활동	6	6	3	3	3	3	3	3	3	18		
		해맑음시네마	2	2	1	1	1	1	1	1	1	6		
		소 계 2						18	18	18	18	18		108
		이수단위 소계 (1+2)						31	31	31	31	31		186
	창의적 체험활동	자유활동	4	4	2	2	2	2	2	2	2	12		
		동아리활동	2	2	1	1	1	1	1	1	1	6		
봉사활동		1	1	0.5	0.5	0.5	0.5	0.5	0.5	0.5	3			
진로활동		2	2	1	1	1	1	1	1	1	6			
소계 3				4.5	4.5	4.5	4.5	4.5	4.5	4.5	27			
학기당 과목수				17	17	17	17	17	17	17	17			

※ 1년 34주 기준

◆ 고등학교 수업 시간표

교시	시간	월			화			수			목		금					
		1학년	2학년	3학년	1학년	2학년	3학년	1학년	2학년	3학년	1주	2주	1학년	2학년	3학년			
조회	09:00~09:10	등교			아침 맞이 (조회)													
1	09:10~10:00				국어	문학	독서	수학	수학 I	실용 수학	성교육/ 중독 예방 교육		통합 사회	한국사	한국사			
2	10:10~11:00																	
3	11:10~12:00	주말나눔			통합 과학	생명 과학 I	생명 과학 I	생태체험 활동		집단 상담	외부 체험 활동	음악치유						
4	12:10~13:00	인성교육																
점심	13:00~14:00	점심 식사																
5	14:00~14:50	통합 사회	한국사	한국사	영어	영어 I	실용 영어	컴트리 (동아리 활동)		국어 (독서)	외부 체험 활동/ 봉사 활동	step by step						
6	15:00~15:50																	
8	16:00~16:50	명랑운동회			미술치유			두드림		해맑음시 네마								
9	17:00~17:50																	
종례	17:50~18:00	저녁 맞이 (종례)														귀가		
저녁	18:00~19:00	저녁 식사																
10	19:00~19:50	학생자유활동			자기개발활동			복가페활동		자치활동								
11	20:00~20:50	씨니보상(해맑음 가상화폐) 청소																
12	21:00~	일과 정리 및 취침																

1-3. 준비적응교육 프로그램 편성 및 운영

◆ 교육과정의 특성



◆ 위악 준비 적응교육 프로그램

구분	일자	과정명	프로그램 활동 내용
1 주 차 프 로 그 램	1 일 차	초기면접	- 개인신상정보, 식사, 수면, 병력 및 건강상태 확인 - 학교 성적, 법적 문제, 학교폭력 기간-빈도-대처방법, 가족 관계(가계도), 감정 및 자원 확인
		해피투게더	- 신규 입교 학생과 기존 학생들의 관계 형성 프로그램 - 학생들 간의 긴장감을 해소하고 서로에 대해 자연스러운 관계 맺기 진행
		Hi 해맑음	- 오리엔테이션 및 프로그램 소개 - 생활규칙 및 상벌규정 안내, 기숙사 생활 안내 - 사전설문지, 자기표현 및 자기소개, 약속카드 작성
		마음세움 I	- 신규입교생들간, 교사와의 라포(Rapport) 형성 - 자기소개, 자료사진을 보며 공감 연습
	2 일 차	Ice Break	- 게임 설명 및 숙지 - 게임을 통한 상호작용 촉진
		생명존중 교육	- 생명의 소중함을 인식시켜 자살, 자해를 예방 - 학교폭력 피해로 낮아진 자존감을 높이고 나는 존재만으로 소중하다는 인식 전환
		뷰티 인사이드 I	- 진로적성검사를 토대로 한 진로탐색 - 진로 유형별 직업군과 적성 발견하기
	3 일 차	사전 인터뷰	- 척도질문: 자기존중감, 문제해결 전망에 대한 평가 - 추가질문: 담당교사와 학생간의 자유로운 질의응답

2 주 차 심 화 프 로 그 램	4 일 차	공동체 프로그램	- 성교육, 중독예방교육, 집단상담, 해맑음시내마, 독서활동 등 진행
		내가 만드는 시간 I	- 센터에 대한 첫인상, 자기소개, 앞으로의 다짐 신규 입교생들이 직접 PPT로 제작
	5 일 차	선생님과 데이트	- 입교 1주차에 대한 소감을 자유로운 분위기에서 대화 - 야외에서 담임과의 대화를 통해 정서적 이완 유도 - 담임교사와 신규 입교생 간의 친밀감을 향상
		주말나눔	- 한 주간의 기분 변화나 주말동안의 에피소드 등을 서로 이야기 나눔으로써 공감대 형성
	1 일 차	인성교육	- 나의 언어습관과 행동 들여다보기 - 대인관계 속 나의 모습 살펴보고, '배려'와 '존중'에 대해 생각해 보기
		안전교육	- 생활안전교육, 재난안전교육, 응급처치 교육 등을 통해 사고의 원인과 예방, 안전수칙 등 교육
		마음세움 II	- 모니터링 통해 또래관계 형성하는 방법 익히기 - 나-전달법 연습하기
	2 일 차	휴(休) 명상	- 명상을 통한 심신 이완 - 입교 2주차 시작하며 새로운 각오와 다짐을 하며 마음을 가다듬는 시간
		학교폭력예방 교육	- 학교폭력의 유형과 위험성 인식 - 학교폭력 유형별 신고 및 대처방법 숙지 - 자살 예방 및 스트레스 감소를 위한 대처방법 탐색
		뷰티인사이드 II	- 다양한 진로 유형 및 비전 발견 - 목표 설정을 통한 통제감 가지기
	3 일 차	사후 인터뷰 & 사후 검사/연장상담	- 2주 프로그램 종료 시 만족도 검사, 사후 검사 진행 - 연장상담을 희망하는 경우 장기 과정 참여 안내 및 연장 의사논의 - 학생, 학부모 희망 여부 및 적용 정도를 탐색
		공동체 프로그램	- 교통안전교육 및 외부체험활동 진행 - 다양한 외부 활동을 통해 심신을 이완하고, 공동체 관계 형성의 장을 마련함
	4 일 차	내가 만드는 시간 II	- 입교생들이 직접 PPT로 제작한 것을 다른 학생들과 교사에 앞에서 발표 - 발표하는 과정에서 지지와 격려를 통해 자신감을 고취하고, 지지체계를 확보함
		러브레터	- 2주간의 단기과정을 마치면서 생각을 정리하는 글을 기록 - 앞으로의 다짐 등을 기록하여 수료 시점에 다시 확인함으로써 자신의 변화 정도를 발견

◆ 준비적응교육 프로그램 실시 계획

교시	요일 시간	월		화		수		목		금	
		1주차	2주차	1주차	2주차	1주차	2주차	1주차	2주차	1주차	2주차
조회	09:00~09:10	등교		아침맞이 (조회)							
1	09:10~10:00			Ice Break	휴(休) 명상	사전 인터뷰 & 사전 검사	성교육, 중독예 방교육	교통안 전교육/ 봉사 활동	선생님 과 데이트	러브 레터	
2	10:10~11:00										
3	11:10~12:00	초기 면접	주말 나눔	생명존 중교육	학교폭 력예방 교육	생태체험활동	집단 상담	외부체 험활동	음악치유		
4	12:10~13:00	해피투 게더	인성 교육								
점심	13:00~14:00	점심식사									
5	14:00~14:50	Hi 해맑음	안전 교육	뷰티인사이드		꿈트리 (동아리활동)	해맑음 시네마	외부체 험활동	step by step		
6	15:00~15:50	마음세움									
8	16:00~16:50	명랑운동회		미술치유		두드림 (사물놀이)	독서 활동				
9	17:00~17:50										
종례	17:50~18:00	저녁맞이 (종례)									귀가
저녁	18:00~19:00	저녁식사									
10	19:00~19:50	자기개발활동		자유활동		복가페활동		내가 만드는 시간			
11	20:00~20:50	성장록 작성 및 청소									
12	21:00~	일과 정리 및 취침									

1-4. 학부모 교육 계획

- 가. 학교폭력 피해학생 학부모를 대상으로 위로상담(학부모 대상 집단상담), 사이코드라마(학부모 대상 집단 심리극), 학부모 음악치유 등을 계획함.
- 나. 가족 구성원 간의 효율적인 의사소통 방법 및 부모의 역할에 대한 긍정적인 변화 도움
- 다. 교육계획: 매월 첫째 주, 셋째 주 월요일 오전 11시~13시 학부모 위로 상담
- 매월 둘째 주 금요일 오전 11시~13시 사이코드라마
- 매월 넷째 주 금요일 오전 11시~13시 음악치유
- ※ 월 2회 의무적으로 학부모 교육 이수

◆ 위로상담

과 목 명	위로상담	담당교사	이동원
운영장소	집단상담실	수업일정	격주 목요일 11:10~13:00
수업형태	강의식(이론 중심)□, 활동식(실습 중심)□, 협동학습□, 토론 및 토의식□, 개별학습□, 자기주도학습(구안학습)□		
교육목적	위로상담을 통해 자신과 환경, 또래관계, 미래에 대해 긍정적으로 생각하고 행동할 수 있다.		
교육목표	1. 집단 내에 비교적 안전한 분위기 속에서 집단성원은 그동안 억압되어온 감정을 발산할 수 있다. 2. 참여자 자신만이 심각한 문제를 가진 것이 아니라, 다른 사람들도 자기와 비슷한 갈등과 문제를 지니고 있다는 것을 알고 위로를 얻을 수 있다. 3. 또래관계, 부모관계 등의 상호작용 과정에서의 부정적인 소통방식 및 패턴을 통찰하고 새로운 대처방식으로 접근해 볼 수 있다.		
기대효과 및 결과물	1. TRF 결과 불안/우울, 위축/우울, 사회적 미성숙, 사고 문제 등의 유의미한 변화 2. 학생 만족도 조사에서 평균 4점대 이상의 만족도 3. 학부모 만족도 조사에서 사회적 상호작용, 표현력, 부모와의 소통 부분 향상되었다는 피드백		

교 과 내 용			
회	주 제	세 부 내 용	준비물
1	- 위로상담 오리엔테이션	집단원 소개와 나눔, 비밀보장 등 집단상담에 대한 이해와 접근방법을 공유	
2	- 라포(Rapport) 형성하기	레크레이션을 통한 집단원간의 친밀감 형성	
3	- 친밀감 고취	현재까지의 상황, 앞으로의 기대 등의 나눔	
4	- 자기노출하기	심리적 외상에 대한 자기노출	
5	- 문제 인식하기	나와 가족, 대인관계에서 발생되는 문제에 대해서 인식하기	
6	- 보편성 인식	집단원 모두 실수할 수 있는 보통의 사람으로서 서로를 인식	

7	- 나와 타인을 이해하기	내 문제가 나에게만 국한된 것이 아니라는 '보편성'을 인식	
8	- 희망의 고취	같은 문제를 어떻게 접근할 지에 대해서 이야기 나누는 과정을 통해 문제해결에 대한 희망을 고취	
9	- 부정적 감정 인식하기	집단원 침묵, 저항 등의 개인적 갈등에 주목, 부정적인 감정을 관찰자 입장에서 탐색하여 집단원에게 노출	
10	- 우울, 예기불안 노출	상담자의 우울, 불안을 진술하게 노출 후에 집단원들의 우울, 불안 노출	
11	- 내 안의 감정과 자원 인식	현재를 극복할 수 있는 내 안에 감정과 자원이 무엇인지를 인식	
12	- 공감과 반응을 통한 자기노출	자기 노출을 통해 문제와 관련된 감정적 용어리를 토로하기	
13	- 감정 정화하기	부정적 감정의 정화, 조언과 직면을 통해 억제되어 있는 감정 표현을 촉진	
14	- 미해결 과제 탐색	성장 및 변화를 평가하고, 미해결 과제 탐색, 미해결 과제 해결을 위한 앞으로의 노력 다짐하기	
15	- 종결(종결대상자)에 따른 향후 계획 탐색	실제적인 적용에 대해 집단성원과 논의하며 피드백 주고 받기	

◆ 사이코드라마

과 목 명	학부모심리극	담당교사	최무영
운영장소	집단상담실	수업일정	격주 금요일 11:00~13:00
수업형태	강의식(이론 중심)□, 활동식(실습 중심)□, 협동학습□, 토론 및 토의식□, 개별학습□, 자기주도학습(구안학습)□		
교육목적	심리극의 행위화 기법을 활용하여 학부모님들의 정서적 안정을 추구하고 심리적 내적 과제를 해결하여 자녀와 원만한 관계를 맺도록 한다.		
교육목표	1. 자녀와의 관계에서 발생하는 다양한 상황을 표현하여 원활한 상호소통이 이루어질 수 있는 방안을 찾는다. 2. 학부모님들의 심리적 과제를 탐색하여 그 대안과 해결책을 스스로 찾을 수 있도록 한다. 3. 학교폭력의 피해 경험을 재연하면서 학부모님들의 내적 욕구와 갈등상황을 슬기롭게 극복하도록 한다.		
기대효과 및 결과물	1. 학부모와 자녀 간의 소통관계가 원활해진다. 2. 역할교대 기법을 통해 상대방을 입장을 이해하는 방법을 배운다. 3. 자녀가 자신감을 가지고 살아갈 수 있도록 부모로서 돕는 방법을 배운다. 4. 학교폭력의 피해감정에서 벗어나 보다 슬기롭게 미래를 준비하도록 한다. 5. 심리극을 통해 자신의 감정을 표현하는 방법을 배움으로서 자신감을 가지고 살아갈 수 있도록 한다.		
교 과 내 용			
회	주 제	세 부 내 용	준비물

1	- 내 마음의 진실 마주하기	- 심리극의 주인공이 되어 내적 욕구 표현 - 빈의자기법, 역할교대, 이중자 기법으로 자신의 감정을 표현 - 과거와 현재의 다양한 모습을 통해 앞으로 살아갈 미래를 계획 - 함께 참여한 분들과의 나누기를 통해 공통의 느낌을 나눔.	의자, 종이, 펜 등
2	- 내 마음의 진실 마주하기	- 심리극의 주인공이 되어 내적 욕구 표현 - 빈의자기법, 역할교대, 이중자 기법으로 자신의 감정을 표현 - 과거와 현재의 다양한 모습을 통해 앞으로 살아갈 미래를 계획 - 함께 참여한 분들과의 나누기를 통해 공통의 느낌을 나눔.	의자, 종이, 펜 등
3	- 내 마음의 진실 마주하기	- 심리극의 주인공이 되어 내적 욕구 표현 - 빈의자기법, 역할교대, 이중자 기법으로 자신의 감정을 표현 - 과거와 현재의 다양한 모습을 통해 앞으로 살아갈 미래를 계획 - 함께 참여한 분들과의 나누기를 통해 공통의 느낌을 나눔.	의자, 종이, 펜 등
4	- 내 마음의 진실 마주하기	- 심리극의 주인공이 되어 내적 욕구 표현 - 빈의자기법, 역할교대, 이중자 기법으로 자신의 감정을 표현 - 과거와 현재의 다양한 모습을 통해 앞으로 살아갈 미래를 계획 - 함께 참여한 분들과의 나누기를 통해 공통의 느낌을 나눔.	의자, 종이, 펜 등
5	- 내 마음의 진실 마주하기	- 심리극의 주인공이 되어 내적 욕구 표현 - 빈의자기법, 역할교대, 이중자 기법으로 자신의 감정을 표현 - 과거와 현재의 다양한 모습을 통해 앞으로 살아갈 미래를 계획 - 함께 참여한 분들과의 나누기를 통해 공통의 느낌을 나눔.	의자, 종이, 펜 등
6	- 내 마음의 진실 마주하기	- 심리극의 주인공이 되어 내적 욕구 표현 - 빈의자기법, 역할교대, 이중자 기법으로 자신의 감정을 표현 - 과거와 현재의 다양한 모습을 통해 앞으로 살아갈 미래를 계획 - 함께 참여한 분들과의 나누기를 통해 공통의 느낌을 나눔.	의자, 종이, 펜 등
7	- 내 마음의 진실 마주하기	- 심리극의 주인공이 되어 내적 욕구 표현 - 빈의자기법, 역할교대, 이중자 기법으로 자신의 감정을 표현 - 과거와 현재의 다양한 모습을 통해 앞으로 살아갈 미래를 계획 - 함께 참여한 분들과의 나누기를 통해 공통의 느낌을 나눔.	의자, 종이, 펜 등
8	- 내 마음의 진실 마주하기	- 심리극의 주인공이 되어 내적 욕구 표현 - 빈의자기법, 역할교대, 이중자 기법으로 자신의 감정을 표현 - 과거와 현재의 다양한 모습을 통해 앞으로 살아갈 미래를 계획 - 함께 참여한 분들과의 나누기를 통해 공통의 느낌을 나눔.	의자, 종이, 펜 등

◆ 음악치유

과 목 명	학부모 음악치유	담당교사	윤석진
운영장소	집단상담실	수업일정	매월 1회 금요일 11:10~13:00
수업형태	강의식(이론 중심)□, 활동식(실습 중심)□, 협동학습□, 토의식□, 개별학습□, 구안학습□, 교보재 및 매체 활용□, 비교주화□		
교육목적	긍정적인 음악 경험 및 감정 표현 및 해소를 통한 자기이해 및 자기효능감 향상		
교육목표	1. 다양한 주제를 다루는 여러 가지 음악 활동을 통한 자기표현 및 자기이해 2. 지지적이고 지원적인 그룹 경험을 통한 긍정적 정서 및 자기효능감 향상 3. 감정 표현 및 해소를 통한 스트레스 감소		

기대효과 및 결과물	학교폭력 피해학생 부모님들의 심적 안정감 및 가족 신뢰관계 향상을 돕고, 음악활동을 통해 자녀들에게 정서적, 음악적 지원 역할 수행		
교 과 내 용			
회	주 제	세 부 내 용	비고
1	나를 소개하기	- 레크레이션 (도입) 및 가면만들기 - 페르소나(persona)와 자기(self)의 개념에 대해 간단히 설명함. - 사람들이 아는 자신의 모습(앞면), 사람들이 모르는 자신의 모습(뒷면) 표현하고 이야기 나누기	
2	긍정적인 그룹규 및 자기 표현	- 레크레이션 (도입) 및 소그룹 연주 패턴 만들기 - 팀별로 자유롭게 토의하며 슬로 연주 패턴 만들기 - 완성한 패턴 연주하기	
3	자기 탐색 및 표현	- 레크레이션 (도입) 및 음악심상을 통한 나의 나무 그리기 - 심상 유도를 위한 음악을 감상함. - 종이 위에 떠오른 심상을 그려 보도록 함. - 완성한 자신의 작품을 소개하고 서로 자유롭게 질문하며 이야기할 수 있는 시간을 제공함.	
4	자기표현 및	- 레크레이션 (도입) 및 헛것 외쳐보기 - 'We will rock you' 음악 감상 및 리듬 연주 - 내 안에서 일으키고 싶은 감정이나 행동 표현하기 - 송 패러디 후 개별 / 집단으로 가창	
5	긍정적 정서 함양	- 레크레이션 (도입) 및 가을에 대한 노래를 통한 기억 - '가을 아침' 노래하기 - '가을하면 떠오르는 것들에 대해 이야기 나누기	
6	자기표현 및	- 레크레이션 (도입) 및 행복이란 뭘까 - 노래를 통해 '행복이 무엇인지' 각자의 생각 나누기 - 우리가 행복할 수 있는 것들을 주제로 노래 만들기	
7	자기효능감 향상	- 레크레이션 (도입) 및 미래 지도 - 앞으로 내가 살아갈 20~30년에 대한 지도 만들기 진행 - 각자의 지도를 그룹 안에서 발표함 - 서로의 삶에 대해 칭찬하고 지지하는 노래로 마무리하기	
8	마무리	- 레크레이션 (도입) 및 이제는 안녕 - '안녕' 노래 감상하고 가사 토론하기 - 노래 가사와 같이 내가 버리고 싶은 과거의 시간들에 대해 함께 이야기하기 - 나는 이야기를 토대로 가사 임하고 노래하기	

4 교직원 교육 계획

4-1. 전국 학교폭력 피해자 관련 기관 방문 및 가정형 위센터, 위스를 등과의 업무 협약을 통한 우수사례 벤치마킹

- 가. 운영 형태가 유사한 기관 중 성공적으로 운영되고 있는 기관 방문을 통해 운영 우수 사례 벤치마킹
- 나. 전국 학교폭력 피해자 전담기관과 업무 협약 추진하여 추수 관리의 효율성 증대

4-2. 직원 역량강화를 위한 교육 및 연수 강화

- 가. 교육청 대안교육 담당자 연수 등을 통한 업무담당자 역량 강화
- 나. 상담 및 심리검사 연수 기회 제공을 통한 담당자 역량 강화 및 업무 효율성 증대
- 다. 월 2회 사례보고 및 사례연구를 통한 역량 강화
- 라. 학생별 사례보고 및 목표 설정에 대한 사례회의

4-3. 외부 전문가 초청 전문 역량강화 교육

- 가. 학교폭력 예방 및 대책에 관한 법률 및 시행령 관련 교육(강지원 변호사)
- 나. 학교 사안조사, 학교폭력대책 심의위원회 관련 교육(최미란 부산센터장)
- 다. 사례연구 및 사전사후 설문지 연구문제 교육(차영호 교수)

4-4. 직원 의무교육을 통한 학생 안전 및 업무효율 도모

- 가. 법정 의무교육 실시: 개인정보보호법, 직장 내 성희롱 예방교육, 직장 내 괴롭힘 방지 교육, 장애인식개선교육, 아동학대 예방 교육 등 실시
- 나. 자체 의무교육 실시: 학교폭력예방교육, 소방안전교육 등 강화

4-5. 개인별 전문성 제고 및 업무역량 강화를 위한 관련 자격 취득

- 가. 임상심리사 2급→ 임상심리사 1급 취득
- 나. 청소년상담사 3급→ 청소년상담사 2급/ 청소년상담사 2급→ 청소년상담사 1급 취득 예정
- 다. 심리상담사, 미술치료사, 직업상담사 개별 취득 예정

III. 보통교과 세부 계획서

1 보통교과(국어)

과 목 명	국어	담당교사	할아름
운영장소	다목적실	수업일정	화요일 9:10~11:00
수업형태	강의식(이론 중심)□, 활동식(실습 중심)□, 협동학습□, 토론 및 토의식□, 개별학습□, 자기주도학습(구안학습)□		
교육목적	국어에 대한 흥미를 가지고 우리말에 대한 관심을 가져 바른 말로 자신의 생각을 표현할 수 있도록 한다. 언어의 다양한 갈래에 대한 학습을 통해 학생들이 자신의 마음을 표현하도록 하며 국어 지식에 대한 밑바탕을 다져 학업 성취를 돕는다.		
교육목표	1. 다양한 유형의 담화, 글, 작품을 이해하고 효과적이고 창의적으로 표현하며 소통하는 데 필요한 기능을 익힌다. 2. 듣기·말하기, 읽기, 쓰기 활동 및 문법 탐구와 문학 향유에 도움이 되는 기본 지식을 갖춘다. 3. 국어의 가치와 국어 능력의 중요성을 인식하고 주체적으로 국어생활을 하는 태도를 기른다.		
기대효과 및 결과물	1. 다양한 텍스트를 경험하여 의사소통 능력 향상 2. 자기를 표현하고 타인을 공감·이해하는 태도 함양 3. 교과에서 중요한 학습 개념을 이해		
교과내용			
회	주 제	세 부 내 용	준비물
1	자기소개하기	- 자신이 관심 있는 것을 주요 단어로 소개하기	A4, 연필
2	한글맞춤법	- 일상생활에서 자주 틀리는 맞춤법을 배우고 게임을 통해 정확한 표현 익히기	A4, 연필
3	전기문 작성하기	- 전기문의 특성을 이해하고 부모님의 전기문 작성하기	A4, 연필
4	공감하며 대화하기	- 일상에서 겪는 갈등에 대해 생각해보고, 공감하며 대화하는 방법 익히기	
5	작품 속 가족의 형태	- 현대 사회 다양한 가족의 형태가 있음을 이해하고, 가족에 관한 다양한 작품을 감상하기	
6	광고의 특징	- 광고에 필요한 요소들을 이해하고, 직접 주제를 선정하여 광고를 제작해보기	A4, 색연필
7	형태소와 단어	- 형태소와 단어의 개념과 특징을 학습하여 단어의 짜임 원리 이해하기	A4, 연필
8	독서 신문 만들기	- 평소 재밌게 읽었던 책에 대해 정보를 조사하고 이를 바탕으로 독서신문 만들기	8절(4절), 색연필, 노트북
9	토론하기	- 요즘 사회에서 이슈되고 있는 소재로 논제 삼아 직접 자료 조사하고 토론하기	노트북
10	읽기의 가치	- 읽기 수준이나 독서 상황에 따라 책을 선정해서 여러	책

		차시에 걸쳐 읽고, 읽기의 성취감 느끼기	
11	문학과 공동체	- 현재 공동체가 직면한 문제에 대해 생각해보고, 공동체 문제를 다룬 작품을 감상하기	
12	한글의 제자원리	- 훈민정음 제자원리를 배우고, 한글의 우수성과 과학성 깨닫기	A4, 연필, 한글카드
13	비유와 상징	- 비유와 상징의 표현 효과를 바탕으로 작품을 수용하고 생산하기	A4, 연필
14	영웅의 일대기 구조	- 작품들에 나오는 영웅들의 공통적인 요소를 찾아 일대기 특징을 찾아보기	A4, 연필
15	말하기 불안	- 말하기에 대해 느끼는 어려움이 무엇인지 점검하고 대처하는 방법을 배우기	
16	다양한 설명 방법	- 글을 쓰고 읽을 때 사용되는 다양한 설명 방법을 배우고 직접 글 써보기	A4, 연필, 노트북
17	고쳐쓰기의 원리	- 글쓰기에서 반드시 필요한 고쳐쓰기의 원리를 배우고 자신이 쓴 글을 고쳐보기	A4, 연필, 노트북
18	관점과 형식의 차이	- 동일한 화제를 다룬 여러 글을 읽고 관점의 차이 이해하기	A4, 연필
19	음운과 음운변동	- 자음, 모음과 실제 발음할 때 발생하는 음운의 변동 이해하기	A4, 연필
20	문학 속 과거의 삶	- 과거의 삶이 반영된 작품을 오늘날의 삶에 비추어 감상하고 삶의 보편성과 특수성 이해하기	A4, 연필
21	국어의 표기법	- 외래어 표기법과 로마자 표기법을 이해하고 다양한 사례로 원리 익히기	A4, 연필
22	수필쓰기	- 수필의 특징 이해하고 자신의 경험을 표현하여 친구들과 공유하기	A4, 연필, 노트북
23	문장의 확대	- 문장성분과 문장이 확대되는 양상을 배우고 직접 다양한 문장 만들어보기	A4, 연필
24	건의문 쓰기	- 건의문의 특징과 요소를 배우고 논리적으로 건의하는 글 쓰기	A4, 연필, 노트북
25	역사와 문학	- 역사적 사건을 다룬 문학 작품들을 감상한 후 작중 인물들의 상황 공감하기	A4, 연필
26	작품의 재구성	- 원작과 재구성된 작품을 비교하고 변화 양상을 파악하며 감상하기	
27	설득 전략 이해하기	- 설득 전략의 유형을 배우고 타당성을 판단하며 듣는 능력 기르기	
28	표준발음법	- 이전에 배웠던 음운변동 내용을 복습하면서 일상생활에서 자주 틀리는 표준발음 배우기	A4, 연필
29	상황에 맞는 표현	- 부탁, 요청, 거절, 사과, 감사의 말을 상황에 맞게 하는 방법 익히기	

해맑음학교			
과 목 명	독서	담당교사	김서영
운영장소	북카페	수업일정	격주 목요일 14:00~15:50
수업형태	강의식(이론 중심)☑, 활동식(실습 중심)☐, 협동학습☑, 토론 및 토의식☑, 개별학습☐, 자기주도학습(구안학습)☐		
교육목적	중고등학교 교과서에 수록되었던 한국단편소설과 세계단편소설을 독서하여 보다 나은 학업 성취를 이룬다. 또한 독서토론 과정을 통해 자신의 의견을 타인과 나누어 봄으로써 자신감을 되찾고 자기표현력을 기른다.		
교육목표	1. 주요 한국단편소설을 감상하며 해당 소설에 대해 알고, 토론 현장에서 자신의 의견을 말해보고 때로는 설득시켜볼 수 있다. 2. 주요 세계단편소설을 감상하며 해당 소설에 대해 알고, 토론 현장에서 자신의 의견을 말해보고 때로는 설득시켜볼 수 있다.		
기대효과 및 결과물	1. 한국단편소설 및 세계단편소설 독서 및 학습 2. 자신감과 자기표현력 향상 3. 독서 토론 일지		
교 과 내 용			
회	주 제	세 부 내 용	준비물
1	한국단편소설 독서	- <운수 좋은 날 - 현진건> 감상	책, 필기구
2	한국단편소설 독서토론	- <운수 좋은 날 - 현진건> 독서토론	책, 필기구
3	한국단편소설 독서	- <난장이가 쏘아 올린 작은 공 - 조세희> 감상	책, 필기구
4	한국단편소설 독서토론	- <난장이가 쏘아 올린 작은 공 - 조세희> 독서토론	책, 필기구
5	한국단편소설 독서	- <서울, 1964년 겨울 - 김승옥> 감상	책, 필기구
6	한국단편소설 독서토론	- <서울, 1964년 겨울 - 김승옥> 독서토론	책, 필기구
7	세계단편소설 독서	- <노인과 바다 - 어니스트 헤밍웨이> 독서	책, 필기구
8	세계단편소설 독서토론	- <노인과 바다 - 어니스트 헤밍웨이> 독서토론	책, 필기구
9	세계단편소설 독서	- <어린 왕자 - 앙투안 드 생텍쥐페리> 독서	책, 필기구
10	세계단편소설 독서토론	- <어린 왕자 - 앙투안 드 생텍쥐페리> 독서토론	책, 필기구
11	세계단편소설 독서	- <변신 - 프란츠 카프카> 독서	책, 필기구
12	세계단편소설 독서토론	- <변신 - 프란츠 카프카> 독서토론	책, 필기구
13	세계단편소설 독서	- <마지막 잎새 - 오 헨리> 독서	책, 필기구
14	세계단편소설 독서토론	- <마지막 잎새 - 오 헨리> 독서토론	책, 필기구
15	마무리	- <독서> 프로그램을 통해 배운 점 및 느낀 점 나누기	책, 필기구

학교폭력 없는 해맑은 세상 우리가 함께 가야할 길

2

보통교과(영어)

과 목 명	영어	담당교사	이계련
운영장소	다목적실	수업일정	매주 화요일 14:00-16:00
수업형태	강의식(이론 중심)☑, 활동식(실습 중심)☐, 협동학습☑, 토론 및 토의식☐, 개별학습☑, 자기주도학습(구안학습)☑		
교육목적	다양한 주제의 리딩을 통해 영어 활용과 문법 이해 능력을 신장시킨다.		
교육목표	1. 주제별 리딩을 통해 영어단어와 표현을 익혀 기초 생활영어 능력을 향상시킨다. 2. 문장을 활용한 기초 문법 구조를 이해한다. 3. 학습한 영어 표현을 나의 상황에 맞게 응용하고 활용하는 능력을 키운다.		
기대효과 및 결과물	1. 영어 대한 두려움을 없애고 흥미 갖기 2. 주제별 내용 파악 방법 익히기 3. 학생과 학부모들의 학습 기대에 대한 높은 만족감		
교 과 내 용			
회	주 제	세 부 내 용	준비물
1	Introduction	- Greetings - Activity: Ice break, Human knot, Pick Up Sticks	Greetings
2	'Hello'의 사용	- New vocabulary: -er/-or/-ist - Read & comprehend articles - 현재완료의 개념 및 형태	EBS Reading Noun forms
3	개와 늑대의 차이점	- New vocabulary: Words from the reading - Read & comprehend articles - 현재 완료의 부정문과 의문문	EBS Reading
4	여러 나라의 생일 풍습	- New vocabulary; Nationalities - Read & comprehend articles - 현재 완료 진행	EBS Reading
5	친구의 어려움에 무심했던 달	- New vocabulary: -tion/-th - Read & comprehend articles - 수동태의 개념 및 형태	EBS Reading
6	성격과 입는 옷의 관계	- New vocabulary: Characteristics, clothes - Read & comprehend articles - 조동사를 포함한 수동태	EBS Reading
7	Amelia Earhart	- New vocabulary: Words from the reading - Read & comprehend articles - 수동태의 부정문과 의문문	EBS Reading

해맑음학교			
8	도마뱀과 로봇	- New vocabulary: -ment/ -ness - Read & comprehend articles - 조동사 had better	EBS Reading
9	동물들의 컴퓨터 사용	- New vocabulary: Words from the reading - Read & comprehend articles - 조동사의 might	EBS Reading
10	이상한 수집품	- New vocabulary: Words from the reading - Read & comprehend articles - 조동사의 would	EBS Reading
11	만우절의 기원	- New vocabulary: Words from the reading - Read & comprehend articles - 조동사의 used to	EBS Reading
12	결혼 풍습	- New vocabulary: -(i)ty/-al - Read & comprehend articles - to부정사의 명사적 용법	EBS Reading
13	Salar de Uyuni	- New vocabulary: Words from the reading - Read & comprehend articles - to부정사의 부사적 용법	EBS Reading
14	Welcome Back	- Talking about your break - Where have you been?	EBS Reading
15	소의 가스와 에너지	- New vocabulary: Words from the reading - Read & comprehend articles - to 부정사의 형용사적 용법	EBS Reading
16	수학에 관한 고정관념	- New vocabulary: Words from the reading - Read & comprehend articles - 의문사 + to부정사	EBS Reading
17	투명 인간	- New vocabulary: -ry/-cy/-ure - Read & comprehend articles - to부정사의 가주어	EBS Reading
18	나라별 국기	- New vocabulary: Words from the reading - Read & comprehend articles - 형용사(부사) +enough + to부정사	EBS Reading
19	고대 로마의 송수로	- New vocabulary: Words from the reading - Read & comprehend articles - to부정사의 의의상 주어	EBS Reading
20	동물의 색이 하는 역할	- New vocabulary: Words from the reading - Read & comprehend articles - too + 형용사(부사) + to 부정사	EBS Reading

학교폭력 없는 해맑은 세상 우리가 함께 가아할 길			
21	분노의 원인	- New vocabulary: -ful/ -able - Read & comprehend articles - 동명사의 역할	EBS Reading
22	Lucy의 고고학적 가치	- New vocabulary: Words from the reading - Read & comprehend articles - 동명사와 to부정사	EBS Reading
23	시각과 청각의 고마움	- New vocabulary: Words from the reading - Read & comprehend articles - 동명사의 관용적 표현	EBS Reading
24	새끼를 돌보는 동물 아빠	- New vocabulary: Words from the reading - Read & comprehend articles - 목적어의 형태에 따라 의미가 달라지는 동사	EBS Reading
25	대화의 요령	- New vocabulary: -ous/- (t)ive/ -ish - Read & comprehend articles - 분사의 개념과 종류	EBS Reading Copies
26	Halley 6기지 소개	- New vocabulary: Words from the reading - Read & comprehend articles - 분사 구문의 개념	EBS Reading
27	곤충을 먹는 사람	- New vocabulary: Words from the reading - Read & comprehend articles - 분사의 역할	EBS Reading
28	게임, 스마트폰, 인터넷 중독	- New vocabulary: Words from the reading - Read & comprehend articles - 분사 구문의 여러 가지 의미	EBS Reading
29	Good Winter	- How exciting! - There is no place like home!	Farewell

3 보통교과(수학)

과 목 명	수학	담당교사	이태영
운영장소	다목적실	수업일정	수요일 09:10~11:00
수업형태	강의식(이론 중심)□, 활동식(실습 중심)□, 협동학습□, 토론 및 토의식□, 개별학습□, 자기주도학습(구안학습)□		
교육목적	수학의 기초를 튼튼히 하여 내실을 다짐.		
교육목표	교구와 게임을 통해 수학에 대한 흥미를 깨우고 기초 탄탄히 함.		
기대효과 및 결과물	1. 학생 만족도 조사에서 평균 4점대 이상의 만족도 2. 수학의 기본 개념 익히기		
교 과 내 용			
회	주 제	세 부 내 용	준비물
1	수와 연산	소수와 합성수, 소인수분해	
2	수와 연산	최대공약수와 최소공배수	
3	수와 연산	절댓값	
4	수와 연산	제곱근의 뜻과 성질	
5	문자와 식	항등식	
6	문자와 식	지수법칙	
7	문자와 식	급셈공식	
8	문자와 식	일차부등식의 풀이	
9	문자와 식	이차식의 인수분해	
10	문자와 식	이차방정식의 근의 공식	
11	문자와 식	이차방정식 구하기	
12	함 수	일차함수의 절편과 기울기	
13	함 수	일차함수의 그래프의 성질	

14	함 수	직선의 방정식 구하기	
15	함 수	이차함수의 그래프	
16	함 수	이차함수의 최대, 최소	
17	확률과 통계	여러 가지 경우의 수	
18	확률과 통계	확률의 계산	
19	확률과 통계	도수분포표에서의 분산과 표준편차	
20	기하	동위각과 엇각, 평행선의 성질	
21	기하	삼각형의 합동	
22	기하	원과 부채꼴	
22	기하	기동, 뿔, 구의 겹넓이와 부피	
23	기하	삼각형의 외심	
24	기하	삼각형의 내심	
25	기하	닮은 도형	
26	기하	삼각형의 중선과 무게중심	
27	기하	닮은 도형의 넓이와 부피	
28	기하	피타고라스의 정리	
29	기하	삼각비	

4 보통교과(사회)

과 목 명	사회	담당교사	이정희
운영장소	다목적실	수업일정	월요일 14:00~15:50
수업형태	강의식(이론 중심)□, 활동식(실습 중심)□, 협동학습□, 토론 및 토의식□, 개별학습□, 자기주도학습(구안학습)□		
교육목적	오늘을 살아가는 데 필요한 지혜와 교훈을 깨닫게 하고, 사회과학 안목을 높여 세상을 살면서 항상 깨어있는 사람으로 자리나게 함.		
교육목표	우리 사회의 특징과 세계의 여러 모습을 종합적으로 이해하며 다양한 정보를 활용하여 현대 사회의 문제를 창의적이고 합리적으로 해결하고 공동생활에 스스로 참여할 수 있는 능력을 갖춘.		
기대효과 및 결과물	1. 학생 만족도 조사에서 평균 4점대 이상의 만족도 2. 사회과학의 기초 개념과 원리 발견		
교 과 내 용			
회	주 제	세 부 내 용	준비물
1	오리엔테이션	- 전반적인 사회 수업의 개요 정리	
2	내가 사는 세계	- 우리가 사는 세계의 모습 - 지도에 표현된 정보 읽기 및 다양한 지도와 활용법	
3	위치에 따른 주민생활	- 위치의 표현방법 - 위도와 경도가 인간생활에 주는 영향	
4	지도를 통해 보는 세상	- 지리정보의 의미와 종류 - 지리정보 시스템과 인간생활	
5	우리나라 지도1	- 우리나라 지도 그리기 - 영화 '고산자' 시청	
6	우리나라 지도2	- 영화 '고산자' 시청 - 내가 만드는 대동여지도	
7	세계의 기후지역	- 세계 기후지역 - 인간 거주에 유리한 기후 지역과 불리한 기후 지역	
8	구글어스로 읽는 세상1	- 장소 맞추기 퀴즈 - 영화 '라이언' 시청	
9	구글어스로 읽는 세상2	- 영화 '라이언' 시청 - 지도 속 장소 찾아가기 게임(팀별 야외 활동)	
10	우리 마을 소개하기1	- '내 친구가 우리 동네에 놀러 온다면?'이라는 주제로 우리 마을을 소개자료 작성	
11	우리 마을 소개하기2	- '내 친구가 우리 동네에 놀러 온다면?'이라는 주제로 우리 마을을 소개자료 작성 및 발표	
12	보물찾기	- 팀 내 역할을 나눠 문제를 푸는 팀과 GPS 좌표를 받아 보물을 찾아낸 팀원을 칭하고 문제를 해결	
13	다양한 문화지역	- 문화의 의미와 문화지역의 형성 과정 - 문화 지역을 구분하는 기준과 기준에 따른 문화지역	

14	세계화와 문화변용	- 문화 변용의 의미와 세계화 - 문화의 힘을 기르기 위한 우리의 노력 토의	
15	문화의 공존과 갈등1	- 문화 공존과 문화 갈등이 나타나는 이유와 우리나라 - 영화 '완득이' 시청	
16	문화의 공존과 갈등2	- 문화 갈등을 극복하기 위한 우리의 노력에는 어떤 것이 있을지 토의	
17	언론의 중요성1	- 언론의 의미와 특징 - 언론매체의 순기능과 역기능	
18	언론의 중요성2	- 영화 '신문 기자' 시청 - 비판적으로 언론을 바라봐야 하는 이유 토의	
19	자연재해 발생지역1	- 자연재해의 종류와 발생 원인 - 화산활동과 열대 저기압의 긍정적인 측면 - 영화 '2012' 시청	
20	자연재해 발생지역2	- 영화 '2012' 시청 - 자연재해를 막기 위한 우리의 노력	
21	사회화와 청소년기1	- 사회화의 의미와 기능 및 사회화 기관의 유형 - 영화 '별세' 시청	
22	사회화와 청소년기2	- 영화 '별세' 시청 - 영화 속에 나타나는 주인공의 특징을 통해 나는 어떤 청소년기의 특징을 가지고 있는지 고민	
22	사회적 지위와 역할1	- 사회적 지위의 의미와 종류 - 역할과 역할 행동의 의미 - 영화 '인턴' 시청	
23	사회적 지위와 역할2	- 영화 '인턴' 시청 - 역할 갈등의 의미와 해결방안	
24	선거와 정치 참여1	- 선거의 기능 - 민주선거의 기본원칙 및 공정한 선거를 위한 제도 - 영화 '스윙보트' 시청	
25	선거와 정치 참여2	- 영화 '스윙보트' 시청 - 선거의 중요성에 대한 토의 - 선거연령이 만 18세로 하향된 것과 관련 생각 나누기	
26	선거와 정치 참여3	- 해맑음센터 대통령 선거 - 10대 공약 선정 및 PPT를 준비	
27	선거와 정치 참여4	- 해맑음센터 대통령 공약 토론 및 선거 진행 - 선거를 마친 뒤 피드백 진행	
28	사회 문제(통일)1	- 통일에 대한 나의 생각을 정리해보고 토론을 위한 자료 수집	
29	사회 문제(통일)2	- 통일에 대한 토론 진행	

5 보통교과(과학)

과 목 명	과학	담당교사	김지은
운영장소	다목적실	수업일정	화요일 11:10~13:00
수업형태	강의식(이론 중심)□, 활동식(실습 중심)□, 협동학습□, 토론 및 토의식□, 개별학습□, 자기주도학습(구안학습)□		
교육목적	스스로 삶을 이끌어 가는 주도성을 갖고 미래 대응 역량을 갖춘 사람으로 성장할 수 있도록 모든 학생의 개별 성장을 실현한다.		
교육목표	우리 학생들에게 이론위주와 주입식 교육에서 벗어나 잠재된 재능을 마음껏 발휘할 수 있는 여건을 만들어 주어 평소 어렵게 생각되던 과학분야를 직접 느끼고 경험하므로 잠재된 재능을 마음껏 발휘하여 과학에 대해 흥미를 느끼고 과학탐구기능을 강화시키는 것은 물론이며 미래사회에 대비한 과학적 소양인을 육성하는데 주안점을 둔다.		
기대효과 및 결과물	눈높이에 맞춘 기초과학교육을 기본으로 과학실험과 실습을 통하여 높이 위주의 다양한 과학실험을 경험함으로써 과학적 원리를 쉽고 재미있게 습득하게 한다.		
교 과 내 용			
회	주 제	세 부 내 용	준비물
1	O.T 과포화액와 양금성반응	금모래 만들기	
2	파스칼의 원리	포크레인 팔	
3	화학반응식	코치닐 비누 만들기	
4	생명의 다양성	유전자와 DNA	
5	생태계	공기정화식물	
6	지각과 생명체 구성	염색체 구조 모형 만들기	
7	지각과 생명체 구성 물질의 규칙성	겉보기 등급과 절대 등급	
8	지구시스템의 에너지와 물질 순환	연주시차 가상실험	
9	화학반응	기체반응의 법칙	
10	에너지 전환과 보존	기관과 날씨	
11	지구시스템의 에너지	여러 가지 천체의 분류(성운, 성단, 은하)	

12	생명의 다양성	생식과 유전	
13	생태계	생명 인공지능 인간의 미래	
14	생명의 다양성	인체기관의 통합적 이해	
15	생명의 다양성	우리반이 충주신경계 라면	
16	태양과 지구	지구온난화로 지구는 복사평형을 이룬다.	
17	압력과 기체	마그네반구 타입의 압력실험기	
18	에너지 전환과 보존	화학반응식	
19	생태계	분자요리	
20	화학반응	일정성분비의 법칙	
21	생태계	바이러스(T4파지) 모형 만들기	
22	화학	분자모형과 화학법칙 실험	
23	중화 반응의 이용	산과 염기	
24	화학반응	산화 환원 반응	
25	생명의 다양성	체세포와 생식세포 분열	
26	태양과 지구	별의 연주운동, 달이 뜨는 시간, 위치변화	
27	생명의 다양성	시냅스의 역할	
28	발전기	알렌의 법칙, 베르그만 법칙	
29	생명의 다양성	멘델의 유전법칙, 가계도	

6 보통교과(한국사)

과 목 명	한국사	담당교사	이정희
운영장소	다목적실	수업일정	금요일 11:10~13:00
수업형태	강의식(이론 중심)□, 활동식(실습 중심)□, 협동학습□, 토론 및 토의식□, 개별학습□, 자기주도학습(구안학습)□		
교육목적	일제 강점기부터 현대에 이르기까지 한국사의 발전 맥락을 탐구함으로써 한국인의 자긍심을 고양하는 정신적 리더의 자질을 함양함.		
교육목표	1. 우리 역사에 대한 관심을 확산·심화 2. 균형 잡힌 역사의식 확립 3. 올바른 역사교육을 통해 우리 사회를 바라보는 올바른 인식 배양		
기대효과 및 결과물	1. 학생 만족도 조사에서 평균 4점대 이상의 만족도 2. 기초 역사 상식 3. 한국사 능력검정 시험에 응시하여 자격증 취득		
교 과 내 용			
회	주 제	세 부 내 용	준비물
1	오리엔테이션	- 한국사의 전반적인 흐름과 시대별 주요 영화 탐색	
2	민족의 독립운동	- 일제의 식민 통치와 경제 수탈	
3	3·1운동1	- 영화 '항거' 시청	
4	3·1운동2	- 영화 '항거' 시청 - 기자가 되어 3·1운동에 관련하여 취재를 해보고 기사를 작성하여 발표	
5	관동대지진1	- 관동대지진과 조선인대학살 - 영화 '박열' 시청 - 영화 '박열' 시청	
6	관동대지진2	- 관동대지진 이후 조선인대학살 사건과 관련된 취재를 해보고 기사를 작성하여 발표	
7	1920년대의 항일운동1	- 1920년대 일제의 민족분열정책 - 영화 '밀정' 시청	
8	1920년대의 항일운동2	- 영화 '밀정' 시청 - 의열단원들이 어떤 일을 했는지 취재하고 기사를 작성하여 발표	
9	1930년대 이후 민족문화 수호운동1	- 만주사변 이후 일제의 민족말살정책 - 영화 '동주' 시청	
10	1930년대 이후 민족문화 수호운동2	- 영화 '동주' 시청 - 시인 윤동주의 석연치 않은 사망과정에 대해 취재해 보고 기사를 작성하여 발표	
11	현대 사회의 발전	- 대한민국 정부의 수립 - 민주주의의 발전과 통일을 위한 노력	

12	제주4·3사건1	- 제주 4·3사건의 배경과 과정 결과 - 영화 '지슬' 시청	
13	제주4·3사건2	- 영화 '지슬' 시청 - 제주 4·3사건에 대해 취재해보고 관련 사건들을 조를 나누어 취재 후 발표	
14	현대사의 흐름1	- 영화 '국제시장' 시청	
15	현대사의 흐름2	- 영화 '국제시장' 시청 - 영화에 나온 주요 사건들을 함께 이야기해보고 연표를 그린 뒤 빠진 사건들을 책에서 찾아보고 주요 사건이 될 만한 것들을 주려 검색	
16	6·25전쟁1	- 6·25전쟁의 배경과 과정 결과 - 영화 '고지전' 시청	
17	6·25전쟁2	- 영화 '고지전' 시청 - 통일을 위한 우리의 노력에 관한 토론	
18	민주주의의 시련1	- 1960년대의 정치 상황과 민주주의운동 - 영화 '효자동 이발사' 시청	
19	민주주의의 시련2	- 영화 '효자동 이발사' 시청 - 4·19혁명과 5·16군사쿠데타에 대해 조를 나누어 조사하여 발표	
20	베트남 전쟁1	- 베트남 전쟁이 일어나게 된 배경과 과정 결과 - 영화 '넌은 먼 곳에' 시청	
21	베트남 전쟁2	- 영화 '넌은 먼 곳에' 시청 - 한강의 기적 기사 작성 및 발표	
22	민주주의의 시련3	- 유신체제의 성립과 붕괴 - 영화 '그해, 여름' 시청	
22	민주주의의 시련4	- 영화 '그해, 여름' 시청 - 유신체제에 대해 조사한 뒤 기사를 작성하여 발표	
23	5·18민주화 운동1	- 5·18민주화운동이 일어나게 된 배경 - 영화 '택시 운전사' 시청	
24	5·18민주화 운동2	- 영화 '택시 운전사' 시청 - 왜곡된 5·18민주화운동 바로잡기	
25	부림사건1	- 부림 사건 - 영화 '변호인' 시청	
26	부림사건2	- 영화 '변호인' 시청 - 개인의 인권이 침해당했을 때 어떻게 대처해야 하는지 조사해보고 발표	
27	6월 민주항쟁1	- 6월 민주항쟁이 일어나게 된 배경 - 영화 '1987' 시청	
27	6월 민주항쟁2	- 영화 '1987' 시청 - 6월 민주항쟁의 전개 과정에서 있었던 주요 사건에 대해 취재해보고 기사를 작성하여 발표	
28	통일을 위한 노력1	- 통일을 위한 노력에는 어떤 것들이 있었는지 탐색 - 영화 '공동경비구역 JSA' 시청	
29	통일을 위한 노력2	- 영화 '공동경비구역 JSA' 시청 - 통일을 주제로 토론	

IV. 대안교과 세부 계획서

1 대안교과(인성교육)

과 목 명	인성교육	담당교사	김희진
운영장소	집단상담실	수업일정	각주 월요일 12:10~13:00
수업형태	강의식(이론 중심)□, 활동식(실습 중심)□, 협동학습□, 토론 및 토의식□, 개별학습□, 자기주도학습(구안학습)□		
교육목적	학생들이 자신을 이해하고 감정을 조절할 줄 알며, 타인, 공동체와 함께 사회에서 더불어 살아가는데 필요한 인간다운 성품과 역량을 기를 수 있도록 한다.		
교육목표	1. 자신에 대한 깊이 있는 이해를 토대로 타인을 이해하고, 배려할 수 있다. 2. 인성과 관련한 가치 및 덕목을 바라보는 관점이 확장된다. 3. 각각도의 고민을 통한 가치판단 및 도덕판단이 이루어진다.		
기대효과 및 결과물	1. 학생들이 다양한 관점에서 사고할 수 있게 된다. 2. 또래와의 관계, 교사와의 관계 등에서 긍정적 모습을 보일 수 있다. 3. 자아인식 및 자기관리 활동지, 인성교육의 핵심 가치 및 덕목과 관련한 토론집 등의 결과물을 얻을 수 있다.		
교 과 내 용			
회	주 제	세 부 내 용	준비물
1	- 자기 탐색	- 인성교육에 대한 이해 - 마인드맵으로 나의 모습 표현하기 - 나의 감정을 활용하여 나만의 캐릭터 만들기	- PPT - 영상물 - 활동지 - 필기구
2	- 긍정적 감정 향상	- 나의 감정을 표현해보기 - 긍정적 감정 이해하기 - 긍정적 감정 카드 만들기	
3	- 부정적 감정 조절	- 부정적 감정 이해하기 - 부정적 감정을 조절하는 방법 배우기 - 부정적 감정 해결하기	
4	- 자기표현	- 조하리의 창을 통해 자아 탐색하기 - 나의 긍정감정 사용설명서 작성하기 - 나의 부정감정 사용설명서 작성하기	
5	- 공감과 경청	- 나의 대화 습관 돌아보기 - 텔레파시로 대화하기 - 공감적 대화하기	
6	- 관계성 파악	- 소중한 사람 표현하기 - 사랑 엽서 작성하기	

		- 현명한 선택 고민하기	
7	- 사이버 윤리 이해	- 나의 SNS 생활 점검하기 - 사이버 윤리강령 알아보기	
8	- 바른 말, 고운 말 사용	- 언어 순화 영상 시청하기 - 나의 언어 습관 진단해보기	
9	- 다양성 존중	- 명화 다시 보기 - 명화 다시 그리기	
10	- 사이버 공간 생활	- 허위정보(가짜뉴스) 경험 나누기 - 허위정보(가짜뉴스) 판별해보기 - 뉴스 분석해보기	
11	- 토론을 통한 의사결정	- 소년 법정 사례 살펴보기 - 주제에 대한 찬반 토론해보기	
12	- 지구촌 문제 이해	- 지구를 위한 미래 디자인하기 - 지구를 위한 미래 설계하기	
13	- 환경 관련 홍보물 제작	- 홍보물의 종류, 주제 등 정하기 - 역할 분담하기 - 홍보물 제작하기	
14	- 모의재판 체험1	- 모의재판 과정 알아보기 - 모의재판 대본 작성하기	
15	- 모의재판 체험2	- 모의재판 실습해보기	

2 대안교과(미술치유)

과 목 명	미술치유	담당교사	김희진
운영장소	다목적실	수업일정	매주 화요일 16:00~17:50
수업형태	강의식(이론 중심)□, 활동식(실습 중심)□, 협동학습□, 토론 및 토의식□, 개별학습□, 자기주도학습(구안학습)□		
교육목적	- 자기표현을 향상시키고 자신이 표현한 것을 이야기를 함으로서 의사소통능력을 증진시킬 수 있는 기회를 제공하고 작품완성을 통해 성취감을 느끼고 집단활동을 통하여 사회성과 정서적 지지를 받아 대인관계 향상에 도움을 주는 것이다.		
교육목표	- 개인의 생애사를 통한 자신의 삶에 대한 이해가 증진된다. - 집단 내에서 자신의 역할과 다양성을 이해하고, 확장시킨다. - 자신에 대하여 알아차린다.		
기대효과 및 결과물	- 나의 감정을 탐색하고 자신의 이해를 통하여 앞으로의 삶의 방향성을 확장한다. - 집단 내에서 상호관계와 정체성 인식할 수 있다. - 자신의 역할과 한계에 대해 알아차리도록 도와 건강하게 성장할 수 있도록 도울 수 있다.		
교 과 내 용			
회	주 제	세 부 내 용	준비물
1	- 집단원 간 친밀감을 형성 - 빗속의 사람 (PITR), 사과나무에서 사과 따는 사람(PPAT) 검사	- 집단미술치료 프로그램에 대한 이해와 집단원간 친밀감을 형성함. - 자기 개방을 통하여 참여한 집단 구성원에 대한 인식 및 긴장된 분위기를 해소함.. - PITR-현재 겪고 있는 스트레스 정도와 스트레스 대처 양식을 파악하기 위함임. - PPAT-내담자의 우울수준이나 정서상태, 문제해결능력 및 목적의 성취방법 등을 볼 수 있기 위함임.	- 명찰, 싸인펜, 색연필, 연필, 지우개, 도화지
2	- 나의 로고 만들기	- 내담자의 내면 욕구를 파악하고 인지함. - 내담자가 스스로에 대해 어떻게 생각하는지 알 수 있음. - 타인에게 어떻게 보이기를 바라고 있는지 탐색함.	- 도화지, 마커, 기타 색채도구
3	- 지금 나의 느낌	- 자신이 현재 느끼는 기분과 그 기분에 영향을 미치는 사건, 인물 등 일상의 주요 쟁점을 탐색함으로써 지가를 이루고 있는 감정 요소에 대한 인식을 명확히 할 수 있음.	- 도화지, 마커, 색연필
4	- 기본 형태로 구성하기	- 기본 형태로 완성된 작업이 어떤 구체적 형태로 발전을 했는지, 그 안에서 내담자는 어떠한 의미를 부여했는지 탐색하도록 도움. - 기본 형태로 이루어진 작품을 통해 어떠한 추상적 사고가 연결되었는지 토론함. - 집단 내에서 일어난 개인의 경험외 외부 대인관계로 확장	- 도화지, 색 도화지, 마커, 색연필, 마커

		시킬 수 있는 방향을 모색함.	
5	- 둘이서 그리는 한 장의 그림	- 다른 집단원이 그려놓은 선으로부터 그림을 그려나갈 때 자신이 느꼈던 감정과 그 그림을 완성해 간 방식에 대해 토론함. - 자신의 그림에 짝의 추가적인 그림이 그려져서 완성된 결과물에 대한 자신의 감정을 탐색함. - 타인과의 감정공유를 통한 문제해결 능력을 강화함.	- 도화지, 색연필, 마커, 크레파스
6	- 자기감정 표현하고, 타인의 감정 이해하기	- 자신과 집단원의 감정을 인식하는 과정을 통해 현재 문제와 연결 짓고 새로운 시각으로 바라볼 수 있음. - 자신과 집단원의 감정을 탐색함으로써 인식하지 못한 감정들을 발견하도록 도움.	- 두꺼운 도화지, 감정카드, 색연필
7	- 감정 피자 만들기	- 자신의 감정을 인식하는 과정을 통해 현재 내면의 문제와 연결 짓고 새로운 시각으로 바라볼 수 있음. - 자신의 감정을 탐색함으로써 인식하지 못한 자신을 발견하도록 도움. - 집단 내에서 일어난 개인의 경험외 외부 대인관계로 확장시킬 수 있는 방향을 모색함.	- 도화지, 피자 조각지, 색종이, 풀, 마스킹 테이프
8	- 나의 분노 그리기	- 집단원은 각자의 분노의 형태, 표현방식, 촉발 원인 등에 대해 토론하면서 분노의 대처 방안 혹은 제어방식에 대해서 각자의 경험을 공유함. - 불안이나 두통과 같은 분노에 따른 증상은 분노를 표현하지 못하고 가두어 놓을 때 더욱 안 좋아질 수 있다는 점을 탐색함.	- 드로잉 재료, 도화지, 마커, 색연필
9	- 분노 표현하기	- 지난 회기 살펴보았던 나의 분노를 찰흙에 담아 표현함. - 완성된 찰흙 안에 분노의 메시지 등을 담아 자유롭게 던지고, 만지는 활동을 통해 분노를 표현하며 해소감을 느낀다.	- 비닐, 찰흙, 종이, 팬
10	- 동굴탐험	- 동굴여행을 통해 모음 이미지들은 자신의 인생 여정에 있어서 다양한 단계를 상징적으로 보여주는 역할을 할 수 있음. - 집단원의 정신적 상황, 삶의 여정에 관한 정서적 태도를 탐색할 수 있음.	- 도화지, 색연필, 기타 미술재료
11	- 혼란스러운 감정	- 혼란스럽다는 감정이 들 때 어떤 상황에 놓여있는지 알 수 있음. - 이 감정은 어떻게 시작되고, 발전되고, 소멸이 되는지, 어떤 방식으로 자신을 불편하게 하는지 알 수 있음. - 혼란스러운 감정을 느낄 때 대처방식을 찾고, 다른 집단원은 어떻게 생각하든지 피드백을 통해 생각을 교환함.	- 도화지, 마커, 색연필, 사인펜
12	- 나의 신체에 집중해보기	- 석고봉대를 이용해 손 본뜨기 - 손 석고에 자유롭게 색을 칠하고, 이름을 붙임.	- 석고봉대, 붓, 물감 등

		- 완성된 손에 대한 느낌과 해당 이름을 붙인 이유 등을 나누며 자신의 신체를 새로운 관점으로 바라봄.	
13	- 나의 꿈을 바꿔주세요	- 자신의 꿈이 꿈의 마지막 내용을 바꾸어 보여주는 과정을 통해, 상황에 대처하는 다양한 기술들을 습득할 수 있음. - 타인의 관점으로 재공하는 새로운 결말은 자신의 감정과 행동을 통제하고, 조절하도록 도움.	- 두꺼운 도화지, 마커, 색연필
14	- 내 마음의 겹막지	- 자유로운 매체를 이용하여 자유로운 주제의 설정은 생각의 흐름을 유연하게 도와주며 자신의 감정의 문제 거리를 쉽게 표현하도록 애춤.	- 아이클레이, 전지
15	- 화살표 클라주	- 자신과 집단원의 자신의 관계 문제를 탐색하고 조절할 수 있음. - 삶의 목표와 방향, 목적을 달성하는 데 방해가 되는 요소 등에 대해 탐색할 수 있음.	- 도화지, 전지, 색종이, 가위, 풀
16	- 무언가 바꿀 수 있다면	- 과거의 실수, 후회스러운 판단, 사고 등에 대해 되짚어보고, 성취감이라는 감정이 지나온 삶에서 얼마나 영향력을 발휘하고 있는지 알 수 있음. - 살아가는 과정에서 변화를 받아들이고, 새로운 것을 배우며, 긍정적인 방향으로 변화를 이용하는 방식에 대해 탐색함.	- 도화지, 마커, 색연필
17	- 부정적 정서 다루고 다시 만들기	- 부정적인 정서를 안전하게 표현할 수 있음. - 부정적인 정서를 표현한 작품을 만지는 작업을 통해 부정적 정서를 재조명할 수 있음.	- 아이클레이, 비닐, 매직, 도화지
18	- 불안감 낭비하기	- 다양한 방식으로 불안감을 느낄 수 있다는 것, 불안감의 정도도 개인에 따라 다를 수 있다는 것에 대해 알 수 있음. - 불안감을 느끼지 않아도 되는 상황에서 불안감을 불필요하게 느끼며 낭비해 보는 과정을 통해 앞으로 불안감을 '저축'할 수 있는 방식을 알 수 있음. - 불안감을 느끼고 가져야 하는 상황은 매번 발생하지만, 인생의 주요한 사건을 위해 불안감을 낭비하지 않고 저축해 놓을 수 있는 방식을 탐색함.	- 두꺼운 도화지, 마커, 색연필, 기타 미술재료
19	- 나에게 강한 감정을 촉발하는 사건	- 자신이 원치 않는 행동, 생각 등이 촉발되는 원인을 탐색해 봄으로써 비합리적인 신념으로 발전되는 사고 체계에 대해 탐색해 볼 수 있음. - 강한 부정적 감정을 촉발하는 요소들을 배제하거나 최소화할 수 있는 방안에 대해 집단원들과 함께 찾아볼 수 있음.	- 도화지, 아크릴 물감, 사인펜, 색연필, 마커
20	- 나를 깨부수는 보드게임	- 나를 머뭇거리게 하고, 도망가게 하는 것들을 찾음. - 찾은 것들을 종이에 그림 혹은 글자로 담아냄. - 완성된 종이들을 하나의 보드게임판으로 만들고, 집단원	- 종이, 색연필, 사인펜,

		각자가 말이 되어 종이에 담긴 것들을 극복할 방안들을 고민하며 한 발자국씩 나아감. - 이를 통해 불편한 것과 마주하고, 부딪쳐보는 경험을 할 수 있음.	지우개 등
21	- 나의 안전지대	- 다른 사람들과의 관계에서 자신의 불편한 감정을 인식하도록 도움. - 불편한 상황 또는 감정에 관계를 지킬 수 있는 힘을 발견함.	- 킥패드, 색종이, 색연필, 가위, 풀
22	- 스트레스 탐색	- 현재 가지고 있는 스트레스에는 어떤 것들이 있는지 지금 어떻게 그 스트레스를 대처하고 있는지 탐색할 수 있음. - 자신의 불안과 걱정 등에 구체적으로 접근할 수 있으며 스트레스 원인 및 그 스트레스가 자신의 삶에 끼치는 영향에 대해 탐색할 수 있음.	- 도화지, 양동이, 마커, 오일파스텔, 가위
23	- 치유	- 심리적인 상처들을 개선해 나가는 데 도움이 되는 방식을 서로 공유하고 새로운 관점으로 자신을 정서적으로 치유할 수 있는 방식을 탐색함.	- 도화지, 마커, 오일파스텔
24	- 긍정나무	- 자신의 긍정적인 측면과 장점에 대해 탐색함. - 자아 인식 강화와 자아존중감을 향상시킴.	- 종이컵, 수수깡, 리본끈, 찰흙
25	- 나의 안전한 집 만들기	- 스트레스 상황에서 자신이 피할 수 있는 안전한 장소를 만들고 자신이 만든 안전한 장소에서 심리적 이완을 경험함.	- 마커, 색연필
26	- 마을 만들기	- 자신의 환경을 만들고 조작하는 과정을 통하여 주변에 대한 통제감을 강화할 수 있음.	- 전지, 판지, 마커, 아크릴물감, 싸인펜,
27	- 그림책 만들기1	- 그동안의 회기를 통해 발견한 나의 모습들을 서로 나누며, 하나의 이야기를 만들어감. - 각자의 역할을 분담하고, 기본적인 스케치를 함.	- 도화지, 연필, 지우개
28	- 그림책 만들기2	- 지난 회기 완성한 스케치에 색을 입히고, 이야기를 엮음. - 종이들을 엮어 하나의 책으로 만들. - 이 과정을 통해 자신의 경험에서 한층 자유로워질 수 있음.	- 붓, 물감, 사인펜, 색연필, 펀치, 끈
29	- 벋속의 사람(PITR), 사과나무에서 사과 따는 사람(PPAT) 사후검사	- PITR-현재 겪고 있는 스트레스 정도와 스트레스 대처양식을 파악할 수 있음. - PPAT-내담자의 우울수준이나 정서상태, 문제해결능력 및 목적의 성취방법 등을 볼 수 있음.	- 색연필, 연필, 지우개, 도화지

3 대안교과(음악치유)			
과 목 명	음악치유	담당교사	윤석진
운영장소	다목적실	수업일정	매주 금요일 11:10~13:00
수업형태	강의식(이론 중심)☐, 활동식(실습 중심)☐, 협동학습☐, 토론 및 토의식☐, 개별학습☐, 자기주도학습(구안학습)☐		
교육목적	음악활동을 통하여 자기 자신의 가치를 발견하고 음악적 자원을 개발할 수 있다.		
교육목표	1. 칼림바의 연주방법을 익히고 반주에 맞추어 곡을 연주할 수 있다. 2. 컴퓨터연주를 통해 협동심을 익히고 다양한 리듬박을 연주할 수 있다. 3. 음악레크레이션을 통하여 음악을 신나게 즐길 수 있다.		
기대효과 및 결과물	1. 칼림바 연주능력 향상. 2. 컴퓨터를 통한 리듬박 연주 능력 개발. 3. 발표회를 통한 자존감 향상을 도모.		
교 과 내 용			
회	주 제	세 부 내 용	준비물
1	칼림바 연주법 익히기	- 칼림바란? - 칼림바의 종류 및 연주법에 대해 배우기	칼림바 MR
2		- 자장가 곡 연주법 배우기 - 반주에 맞추어 곡 연주하기	
3	- 음악 레크레이션	- 노래를 맞춰라 - 최신가요 중 전주를 듣고 노래 제목 맞추기	컴퓨터
4	- 작은 음악회	- 4월 작은음악회 진행	공연자료
5	칼림바 연주법 익히기	- 여행을 떠나요 곡 연주법 배우기 - 반주에 맞추어 곡 연주하기	칼림바 MR
6		- 가을아침 곡 연주법 배우기 - 반주에 맞추어 곡 연주하기	
7	- 음악 레크레이션	- 가사를 맞춰라 - 노래를 듣고 한 소절씩 부르면서 완성하기	컴퓨터
8	- 작은 음악회	- 5월 작은음악회 진행	공연자료
9	칼림바 연주법 익히기	- 너의 의미 곡 연주법 배우기 - 반주에 맞추어 곡 연주하기	칼림바 MR
10		- 가족사랑 곡 연주법 배우기 I - 반주에 맞추어 곡 연주하기	

해맑음학교			
11	- 음악 레크레이션	- 노래를 맞춰라 - 최신가요 중 전주를 듣고 노래 제목 맞추기	컴퓨터
12	- 작은 음악회	- 6월 작은음악회 진행	공연자료
13	- 킬림바 연주법 익히기	- 수고했어, 오늘도 곡 연주법 배우기 I - 반주에 맞추어 곡 합주하기	킬림바 MR
14		- 수고했어, 오늘도 곡 연주법 배우기 II - 반주에 맞추어 곡 합주하기	
15		- 수고했어, 오늘도 곡 연주법 배우기 II - 반주에 맞추어 곡 합주하기	
16	- 키타 연주법 배우기	- 키타에 대하여 배우기	키타캡
17		- 키타 기본리듬 배우기	
18	- 작은 음악회	- 9월 작은음악회 진행	공연자료
19	- 음악 레크레이션	- 정반노래방 - 교사가 정해준 노래를 듣고 한소절씩 부르며 완성하기	컴퓨터
20	- 키타 연주법 배우기	- 킷2개를 사용하여 리듬연주하기	키타캡 MR
21		- We will rock you 곡 반주에 맞추어 리듬 연주하기 I	
22	- 음악 레크레이션	- 정반노래방 - 교사가 정해준 노래를 듣고 한소절씩 부르며 완성하기	컴퓨터
23	- 작은 음악회	- 10월 작은음악회 진행	공연자료
24	- 키타 연주법 배우기	- 다이너마이트 곡 노래에 어울리는 리듬 찾기 I - 노래에 맞추어 리듬 연주하기	키타캡 MR
25		- 다이너마이트 곡 노래에 어울리는 리듬 찾기 II - 노래에 맞추어 리듬 연주하기	
26	- 작은 음악회	- 11월 작은음악회 진행	공연자료
27	- 키타 연주법 배우기	- 다이너마이트 곡 노래에 어울리는 리듬 찾기 I - 노래에 맞추어 리듬 연주하기	키타캡 MR
28	- 작은 음악회	- 12월 작은음악회 진행	공연자료
29	- 발표회	- 수료식 발표회 참여	공연자료

학교폭력 없는 해맑은 세상 우리가 함께 가야할 길

4

대안교과(명랑운동회)

과 목 명	명랑운동회	담당교사	윤석진
운영장소	운동장	수업일정	매주 월요일 16:00~17:50
수업형태	강의식(이론 중심)□, 활동식(실습 중심)□, 협동학습□, 토론 및 토의식□, 개별학습□, 자기주도학습(구안학습)□		
교육목적	해맑음 입교 학생을 대상으로 명랑운동회를 통하여 체력을 증진 시키고 생활 속에서 쌓이는 스트레스를 해소하여 올바른 청소년의 모습을 갖춘다.		
교육목표	체계적인 신체활동으로 체력을 증진시키고 여러 체육 종목의 규칙 습득 및 경쟁심과 협동심을 향상시킨다.		
기대효과 및 결과물	1. 학생 만족도 조사에서 평균 4점대 이상의 만족도 2. 기초 체력 향상 및 인바디 체크에서 근육량 증가		
교 과 내 용			
회	주 제	세 부 내 용	준비물
1	인바디 체크 및 체력활동	- 인바디 체크한 후 개별적 목표량 정하기 - 기본 체력 측정	인바디 측정기구 매트
2	탁구1	- 탁구 라켓 잡는법, 스윙연습하기 - 게임 규칙 이해하기 - 탁구머신으로 다양한 탁구 받아보기 - 짝을 지어 게임 진행하기	
3	탁구2	- 서브 및 리시브 연습, 포핸드 스트로크 연습하기 - 탁구머신으로 다양한 탁구 받아보기 - 짝을 지어 게임 진행하기	
4	탁구3	- 서브 및 리시브 연습, 백핸드 스트로크 연습하기 - 탁구머신으로 다양한 탁구 받아보기 - 짝을 지어 게임 진행하기	
5	탁구4	- 포핸드, 백핸드 스트로크 연습하기 - 탁구머신으로 다양한 탁구 받아보기 - 짝을 지어 게임 진행하기	
6	농구의 기초1	- 농구 영상 보기 - 농구 규칙 이해하기 - 기본 드리블 연습하기 - 팀을 이뤄 시합하기	

해맑음학교			
7	농구의 기초2	- 전 경기 피드백 - 자기 포지션 정하기 - 포지션 이해하기 - 농구 규칙 이해하기 - 기본 드리블 연습하기 - 팀을 이뤄 시합하기	
8	농구의 기초3	- 전 경기 피드백 - 기본 드리블, 패스 연습하기 - 팀을 이뤄 시합하기	
9	농구의 기초4	- 전 경기 피드백 - 기본 드리블, 패스 연습하기 - 슈팅 자세 교정 및 거리를 늘려가며 슛 연습하기 - 팀을 이뤄 시합하기	
10	농구의 기초5	- 전 경기 피드백 - 기본 드리블, 패스 연습하기 - 슈팅 자세 교정 및 거리를 늘려가며 슛 연습하기 - 팀을 이뤄 시합하기	
11	족구1	- 족구의 포지션 이해하기 - 족구의 규칙 - 각자의 포지션 연습 - 타격/서브 연습 - 팀을 이뤄 시합하기	족구공 족구넷 족구라인
12	족구2	- 각자의 포지션 연습 - 타격/서브 연습 - 팀을 이뤄 시합하기	
13	족구3	- 각자의 포지션 연습 - 타격/서브 연습 - 팀을 이뤄 시합하기	
14	족구4	- 각자의 포지션 연습 - 타격/서브 연습 - 팀을 이뤄 시합하기	
15	인바디 체크 및 체력활동 개인 미션 확인	- 보건소에서 인바디 체크하며 중간점검하기 - 유산소 운동 및 체지방연소를 위한 동작연습하기 - 농구 개인 미션 확인 및 향상 정도 파악	인바디 측정기구 매트
16	족구5	- 각자의 포지션 연습 - 타격/서브 연습 - 팀을 이뤄 시합하기	
17	족구6	- 각자의 포지션 연습 - 타격/서브 연습 - 팀을 이뤄 시합하기	
18	피구1	- 팀을 이뤄 시합하기	

학교폭력 없는 해맑은 세상 우리가 함께 가야할 길			
19	피구2	- 팀을 이뤄 시합하기	
20	피구3	- 팀을 이뤄 시합하기	
21	티볼1	- 기본 규칙 익히기 - 야구 공 잡는법, 던지는 법 기본자세 배우기 - 캐치볼 하기	
22	티볼2	- 타자자세배우기, 티볼폴대를 이용한 공 맞추기 - 수비연습하기(뜬볼,땅볼), 송구연습하기 - 팀을 이뤄 시합하기	
22	티볼3	- 타자자세배우기, 티볼폴대를 이용한 공 맞추기 - 수비연습하기(뜬볼,땅볼), 송구연습하기 - 팀을 이뤄 시합하기	
23	티볼4	- 포지션 정하기 - 포지션 별 역할 익히기 - 개인 연습 - 팀을 이뤄 시합하기	
24	티볼5	- 타자자세배우기, 티볼폴대를 이용한 공 맞추기 - 수비연습하기(뜬볼,땅볼), 송구연습하기 - 팀을 이뤄 시합하기 - 피드백하기	
25	티볼6	- 타자자세배우기, 티볼폴대를 이용한 공 맞추기 - 수비연습하기(뜬볼,땅볼), 송구연습하기 - 팀을 이뤄 시합하기 - 피드백하기	
26	배드민턴/스피드민턴/라테 스민턴1	- 기본 규칙 익히기 - 팀을 이뤄 시합하기	
27	배드민턴/스피드민턴/라테 스민턴2	- 다양한 스트로크 익히기(하이클리어, 드라이브) - 팀을 이뤄 시합하기	
27	배드민턴/스피드민턴/라테 스민턴3	- 다양한 스트로크 익히기(드롭, 푸시) - 팀을 이뤄 시합하기	인바디 측정기구 매트
28	배드민턴/스피드민턴/라테 스민턴4	- 다양한 스트로크 익히기(스매시, 헤어핀) - 팀을 이뤄 시합하기	
29	인바디 체크	- 인바디 체크하며 사전-사후 비교하기 - 명랑운동회 마무리하기 - 자율운동	

5 대안교과(두드림-사물놀이, 난타)

과 목 명	두드림(사물놀이, 난타)	담당교사	김영덕	
운영장소	야외 산림욕장 및 운동장	수업일정	매주 수요일 14:00~16:00	
수업형태	강의식(이론 중심)□, 활동식(실습 중심)□, 협동학습□, 토론 및 토의식□, 개별학습□, 자기주도학습(구안학습)□			
교육목적	사물놀이의 기본이 되는 전통과 국악의 기본 개념과 원리를 응용해 실생활에서 음악적 사고를 할 수 있게 되며 사회성 증진에 도움이 됨.			
교육목표	사물놀이 악기를 이해하고 다양한 장단을 배울 수 있음.			
기대효과 및 결과물	국악은 우리민족의 전통음악으로 현대에도 변화를 거듭하고 있는 '창조적인' 음악으로 지식전달수업에서 벗어나 리듬을 몸으로 느끼며 자연스럽게 익힐 수 있음.			
교 과 내 용				
회	주 제	세 부 내 용		준비물
		사물놀이	난타	
1	장구의 이해와 기본타법1	기본기 연습	기본기 연습	
2	장구 및 사물놀이 악기의 이해와 기본타법2	각 악기의 타법	기본기 연습	
3	장구 및 사물놀이 악기의 이해와 기본타법3	강악의 조절	사채가락	
4	장구 및 사물놀이 악기의 이해와 기본타법4	발림을 동반한 가락	이채가락	
5	장구 심화 사물놀이 악기 완료	호흡을 동반한 가락	이채 가락 ~ 사채 가락	
6	장구와 사물놀이 가락의 이해	도입 가락의 합주	삼채 가락 ~ 자진삼채 가락	
7	빠른 이채	빠른 속주의 합주화	칠채 가락 1	
8	사채 가락	사채가락에 맞는 합주	칠채 가락 2	
9	삼채가락	3분박가락 합주	칠채 가락 3	
10	빠른 삼채 가락	사물놀이 : 북놀음의 반주	① 난타 - 칠채 가락 4	
11	별달거리 가락	사설 만들기	이채 가락 ~ 칠채 가락	
12	휘모리 가락1	도입 가락 (신호)	이채 가락 모듬북 - 타법의 이해 1	

13	휘모리 가락2	사채 연결가락 합주	이채 가락 ~ 사채 가락 모듬북 - 타법의 이해 2	
14	휘모리 가락3	빠른이채 연결가락 합주	삼채 가락 ~ 인사굿 모듬북 - 8비트 연주 1	
15	휘모리 가락4	후두룩 가락 합주	삼채 가락 ~ 자진 삼채	
16	짝식 가락1	안정적인 휘모리 반주	이채 가락 ~ 사채 가락 모듬북 - 8비트 연주 2	
17	짝식 가락2	상식 부식 가락 반주	이채 가락 마무리 16비트 연주 1	
18	짝식 가락3	상식 부식 가락 반주	리듬놀이 1 16비트 연주 2	
19	짝식 가락4	장구 솔로 가락 반주	리듬놀이 2	
20	짝식 가락5	장구 솔로 가락 반주	리듬놀이 3 16비트 연주 3	
21	굿거리1	굿거리 도입	칠채 잔놀이 모듬북 - 16비트 연주 4	
22	굿거리2	굿거리 기본가락	난타 - 개인놀이 1 모듬북 - 퍼포먼스 2	
23	굿거리3	사물놀이 : 열채 24박 가락	난타 - 개인 놀이 2 개인놀이 (모듬북) 1	
24	굿거리4	궁채 24박 가락	난타 정리	
25	굿거리 정리	굿거리 가락 총 연결	모듬북 - 퍼포먼스 1	
26	오채칠굿1	사물놀이 : 오채칠굿 도입	난타 - 개인 놀이 3 개인놀이 (모듬북) 2	
27	오채칠굿2	사물놀이 : 오채칠굿 도입 2	난타 - 개인 놀이 4 개인놀이 (모듬북) 3	
28	오채칠굿3	사물놀이 : 오채칠굿 심화가락1	난타 - 퇴장 굿 난타 - 작품 최종 정리	
29	오채칠굿4	사물놀이 : 오채칠굿 심화가락2	모듬북 (태극고 가락 기본) 모듬북 (태극고 가락 변형)	

6 대안교과(생태체험활동)

과 목 명	생태체험활동	담당교사	김서영
운영장소	야외 산림욕장	수업일정	격주 수요일 11:10~13:00
수업형태	강의식(이론 중심)□, 활동식(실습 중심)□, 협동학습□, 토론 및 토의식□, 개별학습□, 자기주도학습(구안학습)□		
교육목적	학생들이 생태환경을 이해하고, 그 소중함을 알며, 생태보존에 기여할 수 있는 이들로 성장하도록 돕는다.		
교육목표	1. 생태환경에 대해 알아보고, 생태파괴와 환경오염의 심각성을 인지한다. 2. 먹거리를 키우고, 천연제품을 만들어보며 건강한 생태환경에 대해 고민해본다. 3. 생태보존을 위한 나만의 실천계획을 세워본다.		
기대효과 및 결과물	1. 학생들이 인간과 자연의 공생을 이해하고, 생태환경을 소중하게 여기게 된다. 2. 각종 관찰일지, 천연제품 등의 결과물을 얻을 수 있다.		
교 과 내 용			
회	주 제	세 부 내 용	준비물
1	- 오리엔테이션	- 수업 진행방향 안내 - 생태환경에 대한 영상을 시청하고, 관련 의견 나누기	
2	- 동·식물 1	- 센터 내 동·식물 알아보기 - 이들을 관찰하며, 관찰일지 작성해보기	
3	- 동·식물 2	- 멸종하는 동·식물 알아보기 - 생태파괴와 동·식물 멸종의 관계 살펴보기	
4	- 물 1	- 해양, 하천 오염 등에 대해 알아보기 - 이러한 오염의 원인과 그 심각성 살펴보기	
5	- 물 2	- EM흙공 만들기 (* EM흙공은 수질정화 효과가 있음.)	황토, 발효 촉진제, EM발효액, 비닐 등
6	- 먹거리 1	- 생태위기와 먹거리의 연관성 찾아보기	
7	- 먹거리 2	- 파뿌리 심기 - 관찰일지 작성하기	파뿌리, 안 쓰는 통 등
8	- 먹거리 2-1	- 한 주간의 일지와 소감 공유하기 - 재배가 가능한 상태라면 재배해보기	
9	- 먹거리 3	- 표고버섯 심기 - 관찰일지 작성하기	표고버섯 키트 등

10	- 먹거리 3-1	- 한 주간의 일지와 소감 공유하기 - 재배가 가능한 상태라면 재배해보기	
11	- 환경보호 1	- 생태보존을 위한 대안들 살펴보기(예: 제로웨이스트) - 관련 의견 나누기	
12	- 환경보호 2	- 천연 손세정제 만들기	손세정제 베이스, 오일 등
13	- 환경보호 3	- 천연세제 만들기	숫, 용기 등
14	- 환경보호 4	- 천연세제 만들기	밀가루, 식초 등
15	- 마무리	- 생태환경에 대한 생각 나누기 - 생태보존을 위해 내가 할 수 있는 일 찾아보기	

7 대안교과(집단상담)			
과 목 명	집단상담	담당교사	김희진
운영장소	집단상담실	수업일정	격주 목요일 11:10~13:00
수업형태	강의식(이론 중심)□, 활동식(실습 중심)□, 협동학습□, 토론 및 토의식□, 개별 학습□, 자기주도학습(구안학습)□		
교육목적	자신과 가족, 또래, 그리고 미래에 대해 긍정적인 인식을 가질 수 있다.		
교육목표	1. 자신의 새로운 면을 발견하며, 긍정적 미래를 그려본다. 2. 가족 및 주변과의 관계를 새로이 들여다본다. 3. 억압된 감정들을 표출하며, 심리적 해소감을 느낀다.		
기대효과 및 결과물	1. 자신과 관계에 대해 깊이 있게 이해하게 된다. 2. 집단원간 상호작용을 통해 대인관계 기술이 개발될 수 있다. 3. 불안, 우울 등이 감소하고, 자존감이 높아질 수 있다.		
교 과 내 용			
회	주 제	세 부 내 용	준비물
1	- 나를 소개합니다	- 오리엔테이션 - 자기소개하기	- 종이 - 필기도구 - 사인펜 - 색연필
2	- 나는 누구인가?	- 나 뭐 달라진 거 없어? - 나는 누구인가?	
3	- 가족이라는 울타리	- 인간사슬 해체하기 - 가족화 그리기	
4	- 20년 후 다시 만났을 때	- 표현하기 - 요인 찾기 - 변화 의지 보이기	
5	- 우리 모두 주인공	- 선물 주기 - 상대에 대한 느낌 교환	
6	- 부정기와 긍정이	- 부정적인 느낌 나누기 - 긍정적인 느낌 나누기	
7	- 관계 속의 나	- 기억 속의 사람들	
8	- 내 삶의 설계도	- 감정 나누기 - 경험 나누기	
9	- 내가 가치를 두는 것은?	- 내 안의 보물을 찾기 - 나는 어떤 사람인가?	

10	- 나 자신에 대한 책임	- 책임의 소중함: 실천, 약속	
11	- 분노 조절하기	- 멈추기 - 생각하기 - 행동하기	
12	- 두려움 제거	- 분노상황 재현하기	
13	- 스트레스 해소	- 걱정(염려)거리 표현하기 - 행동계약서 작성	
14	- 할 수 있을 때까지	- 공격성 표출하기	
15	- 우리는 하나	- 편지 및 롤링페이퍼 작성	

8 대안교과(성교육)			
과 목 명	성교육	담당교사	조미령
운영장소	다목적실	수업일정	월1회 목요일 9:10~11:00
수업형태	강의식(이론 중심)☐, 활동식(실습 중심)☐, 협동학습☐, 토의식☐, 개별학습☐, 구안 학습☐, 교보재 및 매체 활용☐, 비구조화☐		
교육목적	올바른 성지식과 성가치관을 확립하고 성인지감수성을 향상 할 수 있도록 한다.		
교육목표	1. 성을 포괄적으로 이해하고 자신과 타인과 관계 속에서 서로 존중하고 배려하며 성인지감수성을 확립 할 수 있다. 2. 다양한 자료를 통해서 올바른 성지식과 성가치관을 확립하고 성문제를 사전에 예방하여 건강하고 안전하게 성장하는 청소년들이 될 수 있도록 한다.		
기대효과 및 결과물	참여한 학생들이 교육 결과물(활동 자료, 평가지 등)을 통해서 올바른 성지식 및 성가치관을 확립하여 긍정적인 변화 도모		
교 과 내 용			
회	주 제	세 부 내 용	비고
1	섹슈얼리티, 뭐니?	1. 섹슈얼리티 이해 - 내가 생각하는 섹슈얼리티 이야기하기 - 섹슈얼리티 포괄적으로 이해하기 2. 나의 성지식 및 성감수성 점검 및 퀴즈 3. 관련 영상 시청 및 질의응답	
2	생명은 기적이야!	1. 탄생이야기 - 임신, 출산, 육아 알아보기 - 체험활동(임산부 벨트, 육아체험) - 영상 시청 2. 가족의 변화 - 다양한 가족 형태 알아보기 3. 책임있는 '성' - 성피임 교육 4. 관련 영상 시청 및 질의응답	
3	내 몸 사용설명서	1. 몸에 대한 이해 - 건강 및 성건강 이해 - 신체 명칭과 기능 이해 - 남녀 생식기 및 관리 방법 이해 2. 나의 몸 바로 알기 - 나의 몸 사랑하기 - 나의 몸 사랑하는 방법 알아보기 3. 관련 영상 시청 및 질의응답	
4	빛나라! 사춘기	1. 사춘기란? - 사춘기 개념 - 나에게 사춘기란?	

		2. 사춘기 몸과 마음에 대한 이해 3. 건강하고 행복한 사춘기를 보내는 방법 알아보기 4. 관련 영상 시청 및 질의응답	
5	나답게! 너답게!	1. 나답게 너답게 - 평등이란? - 차이와 다름 이해하기 2. 양성평등 및 성평등교육 - 양성평등, 성평등이란? - 성차별, 성별고정관념 이해 - 대중매체 분석하기 3. 성평등을 위한 나, 너, 우리, 사회 방법 알아보기 4. 관련 영상 시청 및 질의응답	
6	세상을 바꾸는 힘 (성폭력예방교육)	1. 세상을 바꾸는 힘이란? - 힘에 대해 생각해보기 2. 성폭력이란? 3. 사례를 통해 성폭력 개념, 유형 알아보기 4. 성폭력 예방 및 대처 방법 이해 5. 관련 영상 시청 및 질의응답	
7	슬기로운 연애 생활	1. 연애란? - 연애 개념 - 내가 생각하는 연애 이야기해보기 2. 슬기롭게 연애하려면? - 사례를 통해 슬기롭게 연애하는 방법 알아보기 (고백/갈등/데이트/이별 등등) - 친밀감 표현하기 - 관계에 따른 에티켓, 경계 존중 이해하기 - 성적자기결정권 훈련하기 3. 연애규칙 만들어보기 4. 관련 영상 시청 및 질의응답	
8	디지털성폭력예방교육	1. 나에게 디지털이란? - 디지털 생활 알아보기 - 긍정적인 점, 부정적인 점 알아보기 - 슬기롭게 디지털을 사용하려면? 2. 디지털성폭력이란? - 디지털성폭력 개념, 유형 - 사례를 통한 디지털 성폭력 상황 알아보기 3. 디지털 성폭력 예방 및 대처 방법 알아보기 4. 관련 영상 시청 및 질의응답	

9 대안교과(중독예방교육)

과 목 명	중독예방교육		담당교사	김은혜
운영장소	다목적실		수업일정	2주 목요일 09:10~11:00
수업형태	강의식(이론 중심)□, 활동식(실습 중심)□, 협동학습□, 토론 및 토의식□, 개별학습□, 자기주도학습(구안학습)□			
교육목적	중독에 대한 전반적인 이해를 통해 자신의 신체적 정서적 건강을 유지할 수 있다.			
교육목표	1. 다양한 중독의 종류와 특성을 이해한다. 2. 중독에 따른 신체 또는 삶의 변화를 이해한다. 3. 중독이 발생하는 원인을 이해하고, 예방하기 위한 방법을 찾는다. 4. 중독이 되었을 때, 도움받을 수 있는 곳을 안다.			
기대효과 및 결과물	1. 중독검사(알코올, 니코틴)로 현재 자신의 상태 확인 2. 학생 만족도 조사에서 평균 4점대 이상의 만족도 3. 활동결과물(5,7회기 학생발표 영상자료, 6회기 조별신문)			
교 과 내 용				
회	주 제	세 부 내 용		준비물
1	- 인터넷과 스마트폰	- 인터넷 스마트폰을 건강하게 사용하는 방법에 대한 조별토론 및 발표 - 인터넷 스마트폰 대안활동(피구, 무궁화꽃이피었습니다 등)		노트북4대 씨너
2	- 알코올 vs 니코틴	- 알코올과 니코틴 중 무엇이 더 해로운가에 대한 조대형 토론회 - 음주체험 고글을 착용하고 미션 수행		노트북4대 음주체험 고글
3	- 개인정보	- 강의 - 개인정보 스피드게임(팀별로 학생이 문제 출제)		노트북4대 스케치북2권 유성매직2리루
4	- 탄수화물 중독 (건강한 식습관)	- 식습관 돌아보기 (팀별 MT 식단짜기->영양분 및 칼로리 분석하기 - 건강한 식습관 체험 (오이를초밥 만들기)		노트북4대 요리재료
5	- 도박	- 강의(무엇이든 게임이 될 수 있으면, 도박이 될 수 있다) - 영상만들기		노트북4대 촬영용품
6	- 마약 및 약물	- “대한민국의 마약 현주소”에 대한 신문 만들기 및 발표 (보도, 사회현상에 대한 해설과 논평, 오락, 광고 포함)		노트북4대
7	- SNS	- 강의(SNS로 인한 다양화 VS 획일화, 검색 VS자유, 빅데이터 VS 개인정보유출, 가짜뉴스) - 역할극(숨어있는 전략과 상술을 알아차리기 / 치유과정)		노트북4대 촬영소품
8	- 게임	- 강의(병적 게임 과몰입) - 팀별로 게임중독 예방 또는 치료 노래 만들기		

10 대안교과(step by step)

과 목 명	Step by step	담당교사	김서영
운영장소	다목적실	수업일정	주 1회 1시간
수업형태	강의식(이론 중심)□, 활동식(실습 중심)□, 협동학습□, 토론 및 토의식□, 개별학습□, 자기주도학습(구안학습)□		
교육목적	해맑음센터에서 보낸 일주일간의 느낌을 나누고 다음 주의 다짐을 한다.		
교육목표	해맑음센터에서 일주일간 생활하며 느꼈던 점을 서로 나눔으로써 추억을 공유하고 더 나은 내일을 위한 다짐을 통해 계획성을 기른다.		
기대효과 및 결과물	- 학생 만족도 조사에서 평균 4점대 이상의 만족도 - 학생 적응력 향상		
교 과 내 용			
회	주 제	세 부 내 용	준비물
1	- 주중 과제를 점검	- 학생 개인별 주중 과제점검과 한 주간의 평가	
2	- 일주일간의 목표 점검	- 담당구역 청소에 대해 스스로 평가하고 소감 나누기	
3	- 주중 과제를 점검	- 학생 개인별 주중 과제점검과 한 주간의 평가	
4	- 일주일간의 목표 점검	- 한 주간 세웠던 목표에 대해 이야기를 나누고 스스로 평가해 본다.	
5	- 지난 한 달간의 소감 나누기	- 그동안 해온 주중 과제를 점검하며 얼마나 향상되었는지 이야기 나누기	
6	- 주중 과제를 점검	- 학생 개인별 주중 과제점검과 한 주간의 평가	
7	- 일주일간의 목표 점검	- 담당구역 청소에 대해 스스로 평가하고 소감 나누기	
8	- 주중 과제를 점검	- 학생 개인별 주중 과제점검과 한 주간의 평가	
9	- 일주일간의 목표 점검	- 한 주간 세웠던 목표에 대해 이야기를 나누고 스스로 평가해 본다.	
10	- 지난 한 달간의 소감 나누기	- 그동안 해온 주중 과제를 점검하며 얼마나 향상되었는지 이야기 나누기	
11	- 주중 과제를 점검	- 학생 개인별 주중 과제점검과 한 주간의 평가	
12	- 일주일간의 목표 점검	- 담당구역 청소에 대해 스스로 평가하고 소감 나누기	
13	- 주중 과제를 점검	- 학생 개인별 주중 과제점검과 한 주간의 평가	

회	주 제	세 부 내 용	준비물
14	- 일주일간의 목표 점검	- 한 주간 세웠던 목표에 대해 이야기를 나누고 스스로 평가해 본다.	
15	- 지난 한 달간의 소감 나누기	- 그동안 해온 주중 과제를 점검하며 얼마나 향상되었는지 이야기 나누기	
16	- 주중 과제를 점검	- 학생 개인별 주중 과제점검과 한 주간의 평가	
17	- 방학 계획	- 방학 중 목표 세우기와 과제수행방법 이야기 나누기	
18	- 방학 소감 나누기	- 방학 동안 세웠던 목표 달성여부를 확인하고 어떻게 지냈는지 이야기를 나누기	
19	- 주중 과제를 점검	- 학생 개인별 주중 과제점검과 한 주간의 평가	
20	- 일주일간의 목표 점검	- 담당구역 청소에 대해 스스로 평가하고 소감 나누기	
21	- 주중 과제를 점검	- 학생 개인별 주중 과제점검과 한 주간의 평가	
22	- 일주일간의 목표 점검	- 한 주간 세웠던 목표에 대해 이야기를 나누고 스스로 평가해 본다.	
23	- 지난 한 달간의 소감 나누기	- 그동안 해온 주중 과제를 점검하며 얼마나 향상되었는지 이야기 나누기	
24	- 주중 과제를 점검	- 학생 개인별 주중 과제점검과 한 주간의 평가	
25	- 일주일간의 목표 점검	- 담당구역 청소에 대해 스스로 평가하고 소감 나누기	
26	- 주중 과제를 점검	- 학생 개인별 주중 과제점검과 한 주간의 평가	
27	- 일주일간의 목표 점검	- 한 주간 세웠던 목표에 대해 이야기를 나누고 스스로 평가해 본다.	
28	- 해맑음센터에서의 생활 돌아보기	- 그동안 해온 주중 과제를 점검하며 얼마나 향상되었는지 이야기 나누기	
29	- 복고 준비하기	- 복고를 앞둔 나의 감정을 나누고 도전을 위해 서로 칭찬해주기	

11 대안교과(외부체험활동)

과 목 명	외부체험활동	담당교사	이정희
운영장소	센터 밖	수업일정	각주 목요일 09:30~17:50
수업형태	강의식(이론 중심)□, 활동식(실습 중심)□, 협동학습□, 토론 및 토의식□, 개별학습□, 자기주도학습(구안학습)□		
교육목적	다양한 창의적 활동중심의 체험학습을 통해 교육내용에 대한 이해를 증진하고 교육과정과 실생활의 연계를 통해 학습효과를 증진함.		
교육목표	외부체험활동을 통해 참여 학생들의 스트레스를 완화하고 단체 활동을 하며 협동심과 인성을 함양함.		
기대효과 및 결과물	1. 학생 만족도 조사에서 평균 4점대 이상의 만족도 2. 소감문 3. 사제동행여행 계획서		
교 과 내 용			
회	주 제	세 부 내 용	진행일자
1	대전여행	- 한밭수목원&대전 시내 구경	03.30
2	봉사활동 및 벚꽃놀이	- 자원봉사 기본교육 - 계곡산 탐방(벚꽃 소풍)	04.13
3	봄 산행	- 계룡산 등산	04.27
4	봉사활동 및 캠핑 준비	- 마을 정화 활동 (대동마을) - 텐트 치기 대회 및 북볼북 취침	05.11
5	1학기 캠프	- 대청호 견기 - 운동장 캠핑	05.25~26
6	여름 체육대회	- 모두가 즐기는 신나는 여름 체육대회	06.08
7	1학기 사제동행	- 부산여행	06.21~23
8	봉사활동 및 영화관람	- 갑천 정화 활동 (불무교 인근) - 영화 관람	07.06

9	여름 산행 및 물놀이	- 대둔산 간단 트레킹 - 수락 계곡 물놀이	07.20
10	봉사활동 및 오월드	- 심폐소생술 교육 - 대전 오월드	08.31
11	2학기 캠프	- 상소동 오토캠핑	09.14~15
12	2학기 사제동행	- 서울여행	10.11~13
13	가을 체육대회	- 운동능력이 필요 없는 체육대회	10.26
14	봉사 및 단풍놀이	- 현충원 묘역정화활동 - 계룡산 탐방	11.09
15	봉사활동 및 영화 관람	- 마을 정화 활동 (금강) - 영화 관람	11.26
16	봉사활동 및 대전여행	- 기부 목도리 뜨기 - 대전 시내 탐방	12.07
17	교사와의 데이트	- 담임교사와 학생들이 직접 계획하여 하루 보내기	12.21
18	다시여행	- 남원여행 - 지리산 바래봉 등산 및 별매 타기	23.01.04~05

12 대안교과(해맑음시네마)			
과 목 명	해맑음시네마	담당교사	김희진
운영장소	다목적실	수업일정	각주 목요일 16:00~17:50
수업형태	강의식(이론 중심)□, 활동식(실습 중심)□, 협동학습□, 토론 및 토의식□, 개별학습□, 자기주도학습(구안학습)□		
교육목적	영화를 다양한 관점으로 들여다보며 사고의 폭을 넓히고, 영화 속 인물, 장면 등을 통해 자신과 주변을 새로운 관점으로 이해하는 계기를 제공한다.		
교육목표	1. 영화를 다양한 관점으로 분석해본다. 2. 영화에 관한 생각을 정리하고, 이를 바탕으로 토론해본다. 3. 영화를 통해 감수어진 '나'를 마주하고, 자신과 주변을 다른 관점으로 바라본다.		
기대효과 및 결과물	1. 영상물을 이해하는 폭이 넓어질 수 있다. 2. 논리적으로 생각하고 표현하는 능력이 향상될 수 있다. 3. 억압된 것들이 해소되고, 나와 주변에 대한 태도가 변화할 수 있다.		
교 과 내 용			
회	주 제	세 부 내 용	준비물
1	- '나'에 대한 고민1	- 영화 '스파이' 시청하기 - 영화에 대해 자유롭게 생각 나누기 - 주어진 질문에 대한 답을 고민해보고, 토론하기	- 활동지 - 필 기 도 구
2	- '나'에 대한 고민2	- 영화 '인사이드 아웃' 시청하기 - 영화에 대해 자유롭게 생각 나누기 - 주어진 질문에 대한 답을 고민해보고, 토론하기	-
3	- '나'에 대한 고민3	- 영화 '가디언즈 오브 갤럭시' 시청하기 - 영화에 대해 자유롭게 생각 나누기 - 주어진 질문에 대한 답을 고민해보고, 토론하기	-
4	- '가족'에 대한 고민1	- 영화 '인터스텔라' 시청하기 - 영화에 대해 자유롭게 생각 나누기 - 주어진 질문에 대한 답을 고민해보고, 토론하기	-
5	- '가족'에 대한 고민2	- 영화 '어텐먼트' 시청하기 - 영화에 대해 자유롭게 생각 나누기 - 주어진 질문에 대한 답을 고민해보고, 토론하기	-
6	- '가족'에 대한 고민3	- 영화 '헬로우 고스트' 시청하기 - 영화에 대해 자유롭게 생각 나누기 - 주어진 질문에 대한 답을 고민해보고, 토론하기	-
7	- '또래관계'에 대한 고민1	- 영화 '왕독아' 시청하기 - 영화에 대해 자유롭게 생각 나누기 - 주어진 질문에 대한 답을 고민해보고, 토론하기	-
8	- '또래관계'에 대한 고민2	- 영화 '메이즈 러너: 스코치 트라이얼' 시청하기 - 영화에 대해 자유롭게 생각 나누기 - 주어진 질문에 대한 답을 고민해보고, 토론하기	-

9	- '또래관계'에 대한 고민3	- 영화 '마션' 시청하기 - 영화에 대해 자유롭게 생각 나누기 - 주어진 질문에 대한 답을 고민해보고, 토론하기	-
10	- '미래'에 대한 고민1	- 영화 '월터의 상상은 현실이 된다' 시청하기 - 영화에 대해 자유롭게 생각 나누기 - 주어진 질문에 대한 답을 고민해보고, 토론하기	-
11	- '미래'에 대한 고민2	- 영화 '그레비타' 시청하기 - 영화에 대해 자유롭게 생각 나누기 - 주어진 질문에 대한 답을 고민해보고, 토론하기	-
12	- '미래'에 대한 고민3	- 영화 '아멜리에' 시청하기 - 영화에 대해 자유롭게 생각 나누기 - 주어진 질문에 대한 답을 고민해보고, 토론하기	-
13	- '행복'에 대한 고민1	- 영화 '포레스트 검프' 시청하기 - 영화에 대해 자유롭게 생각 나누기 - 주어진 질문에 대한 답을 고민해보고, 토론하기	-
14	- '행복'에 대한 고민2	- 영화 '8월의 크리스마스' 시청하기 - 영화에 대해 자유롭게 생각 나누기 - 주어진 질문에 대한 답을 고민해보고, 토론하기	-
15	- '행복'에 대한 고민3	- 영화 '구미호의 행복여행' 시청하기 - 영화에 대해 자유롭게 생각 나누기 - 주어진 질문에 대한 답을 고민해보고, 토론하기	-

<div> <div>V. 창의적 체험활동 계획서</div> </div>	
---	--

1 자율활동

1-1. 목표

학생들의 자기 능력과 민주 시민의 기본 자질과 태도를 형성하고, 학교 공동체 일에 적극적으로 참여하는 태도를 기르는데 주안점을 둔다.

1-2. 편성, 운영방침

- 1) 학생들의 민주 시민으로서의 기본 자질과 태도 함양을 위하여 이야기 상담 및 지역체험관 탐방 형태로 진행하며, 지역의 다양한 자원을 활용한다.
- 2) 교사와 학생이 상호 이야기를 나누는 과정을 통해 학교생활, 생활규정, 학생의 민주시민으로서의 자질, 기본생활습관 등을 함께 나누고 효율적인 실천을 할 수 있도록 한다.
- 3) 자율 활동은 계획된 날짜에 실시한다.
- 4) 원만한 자율 활동을 위해 학생들에게 역할을 부여할 수 있다.

1-3. 내용

자율활동(시수)	활동 내용	비고
자치회의/ 학생자율활동/ 북카페 활동(74)	<ul style="list-style-type: none"> - 자치회의(의장, 서기, 판서를 정한 후, 안전과 건의사항을 심의하고 의결함/ 공동의 약속을 정하고 지키는 과정에 대해 나눔) - 학생자율활동 시간을 통하여 담임교사와 사전에 1개 악기 또는 1개 체육활동 중 택 1하여 활동을 진행할 수 있게 계획함. - 북카페활동(아침 독서시간과 북카페 활동 시간을 통하여 1일 독서시간을 확보함/ 1개월에 1번씩 독서 감상문을 작성하여 학교생활기록보조부에 기록함) 	

3 진로활동

3-1. 목표

자기 자신의 현재 상태, 즉 성격이나 능력, 역할, 처한 상황 등을 이해하고 올바른 심성을 갖도록 노력하여 재적학교로의 복귀 또는 고등학교 진학 후의 환경에 잘 적응하게 하고, 기본 생활 습관과 원만한 대인관계 기술을 연습하여 미래에 대한 희망을 품고 학교 생활을 할 수 있도록 한다.

3-2. 편성, 운영방침

- 1) 학교 공동체 속에서 친구 및 교사, 가족과의 관계가 원만하도록 스스로의 습관을 돌아보고 함께 어울리는 연습의 결과를 표출할 수 있도록 한다.
- 2) 주된 활동은 진로 지도 시간, 학습 코칭 등을 통하여 이루어지며 실질적이고 현장 중심의 진로체험활동을 실시한다.

3-3. 내용

진로활동 주제(시수)	활동 내용	비고
자기개발활동(40)	<ul style="list-style-type: none"> - 입교 초에 담임교사와 센터에 있는 동안 학습할 내용을 정한 후 '자기개발활동지'에 계획서를 작성한 후, 활동이 종료된 후 스스로 달성 여부를 점검함. - 자격증 취득반, 학습 마스터반, 발표회 반 등으로 구성하여 가시적인 성과를 낼 수 있도록 독려함. ※ 기타 '뷰티인사이드' 수업시간에 진로적성검사 등을 실시함. 	

2 동아리활동

2-1. 목표

기본 생활 습관에 도움이 되는 활동적인 내용에 자발적으로 참여하여 자신의 건강과 잠재능력을 최대한 개발, 신장함으로써 자아실현의 기초를 다지고, 나아가 삶의 질서를 배우며 협동심을 기른다.

2-2. 편성, 운영방침

- 1) 동아리 활동은 계획된 날짜에 실시한다.
- 2) 학생들의 기본생활 습관에 도움이 되고, 학생들의 생활 리듬을 고려하여 부서를 편성하여 다양한 동아리 활동을 함께 실시하여 효율성을 극대화 시킨다.

2-3. 내용

동아리활동(시수)	활동 내용	비고
곰트리(40)	<ul style="list-style-type: none"> - 곰트리 동아리 활동(영상편집, 바리스타, 한국사 능력검정, 수화, DIY) 5개 분야 동아리 활동을 통해 자기주도성과 성취감을 고취함) - 만족도 조사를 통해 각 분야의 만족도를 평정함. - 바리스타 반은 자격취득을 위한 교육과 해맑음에서 아르바이트 과정으로 이어질 수 있게 지도함. - 한국사 능력검정의 경우 관련 정교사 자격 소지한 교사가 직접 운영하여 자격을 취득하게끔 지도함. - 영상편집반은 프리미어 프로의 영상편집 프로그램을 활용할 수 있게 지도함. - 수화반은 수어를 학습하여, 정각장애인의 소통에 대한 이해를 높이는 과정으로 지도함. - DIY 반은 매체를 직접 다루고 조작해 보는 과정으로 진행함. 	

4 봉사활동

4-1. 목표

올바른 봉사활동의 실천으로 봉사활동의 의미를 이해하고 서로 협력하는 태도를 기르며 타인을 배려하는 너그러운 마음과 더불어 사는 공동체 의식을 함양하고 삶의 보람과 자신의 가치를 느끼도록 한다.

4-2. 편성, 운영방침

- 1) 학교 교육과정에 의한 봉사활동(연간 10시간)과 개인 계획에 의한 봉사활동으로 운영한다.
- 2) 봉사활동의 내용별 시기, 시간, 횟수 등은 연간학사일정 및 개인 계획에 의해 실시한다.
- 3) 모든 학생이 자발적으로 참여하도록 연중 지속적으로 독려한다.
- 4) 봉사활동의 참되고 올바른 실천을 위한 상담 및 지도를 병행한다.

4-3. 내용

봉사활동 주제(시수)	활동 내용	비고
영동군 정화활동/ 노인회관봉사활동(14)	<ul style="list-style-type: none"> - 영동군 정화 작업(청소도구 사용법 알기/ 갑천 정화 및 소감 나누기) - 노인회관 방문(염색봉사/ 이마용/ 마사지 등 봉사 및 소감 나누기) - '천사의 집', '사랑의 집' 등 봉사활동(공동생활가정 대상 봉사활동 및 소감 나누기) 	

◆ 2023학년도 창의적 체험활동 운영 계획

월	일	창의체험활동				활동 내용	행사 내용
		자율	동아리	봉사	진로		
3	20	1				자율활동	학생자율활동
	21				1	진로활동	자기개발활동
	22	1				자율활동	복카페활동
	23		2			동아리활동	꿈트리
	27	1				자율활동	학생자율활동
	28				1	진로활동	자기개발활동
	29	1				자율활동	복카페활동
	3	1				자율활동	학생자율활동
	4				1	진로활동	자기개발활동
	5	1				자율활동	복카페활동
4	6		2			동아리활동	꿈트리
	10	1				자율활동	학생자율활동
	11				1	진로활동	자기개발활동
	12	1				자율활동	복카페활동
	13			2		봉사활동	갑천정화활동
	17	1				자율활동	학생자율활동
	18				1	진로활동	자기개발활동
	19	1				자율활동	복카페활동
	20		2			동아리활동	꿈트리
	24	1				자율활동	학생자율활동
5	25				1	진로활동	자기개발활동
	26	1				자율활동	복카페활동
	1	1				자율활동	학생자율활동
	2				1	진로활동	자기개발활동
	3	1				자율활동	복카페활동
	4		2			동아리활동	꿈트리
	8	1				자율활동	학생자율활동
	9				1	진로활동	자기개발활동
	10	1				자율활동	복카페활동
	11			2		봉사활동	갑천정화활동
6	15	1				자율활동	학생자율활동
	16				1	진로활동	자기개발활동
	17	1				자율활동	복카페활동
	18		2			동아리활동	꿈트리
	22	1				자율활동	학생자율활동
	23				1	진로활동	자기개발활동
	24	1				자율활동	복카페활동
	29	1				자율활동	학생자율활동
	30				1	진로활동	자기개발활동
	31	1				자율활동	복카페활동
7	1		2			동아리활동	꿈트리
	5	1				자율활동	학생자율활동
	6				1	진로활동	자기개발활동
	7	1				자율활동	복카페활동
	12					자율활동	학생자율활동
	13	1				자율활동	복카페활동
	14					자율활동	학생자율활동
	15				1	진로활동	자기개발활동
	16	1				자율활동	복카페활동
	17					자율활동	학생자율활동
8	18					자율활동	복카페활동
	19	1				자율활동	학생자율활동
	20					자율활동	복카페활동
	21					자율활동	학생자율활동
	22					자율활동	복카페활동
	23					자율활동	학생자율활동
	24					자율활동	복카페활동
	25					자율활동	학생자율활동
	26					자율활동	복카페활동
	27					자율활동	학생자율활동
9	28					자율활동	복카페활동
	29					자율활동	학생자율활동
	30					자율활동	복카페활동
	31					자율활동	학생자율활동
	1					자율활동	복카페활동
	2					자율활동	학생자율활동
	3					자율활동	복카페활동
	4					자율활동	학생자율활동
	5					자율활동	복카페활동
	6					자율활동	학생자율활동
10	7					자율활동	복카페활동
	8					자율활동	학생자율활동
	9					자율활동	복카페활동
	10					자율활동	학생자율활동
	11					자율활동	복카페활동
	12					자율활동	학생자율활동
	13					자율활동	복카페활동
	14					자율활동	학생자율활동
	15					자율활동	복카페활동
	16					자율활동	학생자율활동
11	17					자율활동	복카페활동
	18					자율활동	학생자율활동
	19					자율활동	복카페활동
	20					자율활동	학생자율활동
	21					자율활동	복카페활동
	22					자율활동	학생자율활동
	23					자율활동	복카페활동
	24					자율활동	학생자율활동
	25					자율활동	복카페활동
	26					자율활동	학생자율활동
12	27					자율활동	복카페활동
	28					자율활동	학생자율활동
	29					자율활동	복카페활동
	30					자율활동	학생자율활동
	31					자율활동	복카페활동
	1					자율활동	학생자율활동
	2					자율활동	복카페활동
	3					자율활동	학생자율활동
	4					자율활동	복카페활동
	5					자율활동	학생자율활동
1	6					자율활동	복카페활동
	7					자율활동	학생자율활동
	8					자율활동	복카페활동
	9					자율활동	학생자율활동
	10					자율활동	복카페활동
	11					자율활동	학생자율활동
	12					자율활동	복카페활동
	13					자율활동	학생자율활동
	14					자율활동	복카페활동
	15					자율활동	학생자율활동
2학기 계		36	20	6	20		
총계		71	38	12	38		

14	1					자율활동	복카페활동
	15		2			동아리활동	꿈트리
	19	1				자율활동	학생자율활동
	20				1	진로활동	자기개발활동
	26	1				자율활동	학생자율활동
	27				1	진로활동	자기개발활동
	28	1				자율활동	복카페활동
	29		2			동아리활동	꿈트리
	3	1				자율활동	학생자율활동
	4				1	진로활동	자기개발활동
7	5	1				자율활동	복카페활동
	6			2		봉사활동	갑천정화활동
	10	1				자율활동	학생자율활동
	11				1	진로활동	자기개발활동
	12	1				자율활동	복카페활동
	13		2			동아리활동	꿈트리
	17	1				자율활동	학생자율활동
	18				1	진로활동	자기개발활동
	19	1				자율활동	복카페활동
	1학기 계	35	18	6	18		
9	4	1				자율활동	학생자율활동
	5				1	진로활동	자기개발활동
	6	1				자율활동	복카페활동
	7		2			동아리활동	꿈트리
	11	1				자율활동	학생자율활동
	12				1	진로활동	자기개발활동
	13	1				자율활동	복카페활동
	18	1				자율활동	학생자율활동
	19				1	진로활동	자기개발활동
	20	1				자율활동	복카페활동
10	21		2			동아리활동	꿈트리
	25	1				자율활동	학생자율활동
	26				1	진로활동	자기개발활동
	27	1				자율활동	복카페활동
	2	1				자율활동	학생자율활동
	3				1	진로활동	자기개발활동
	4	1				자율활동	복카페활동
	5		2			동아리활동	꿈트리
	10				1	진로활동	자기개발활동
	16	1				자율활동	학생자율활동
11	17				1	진로활동	자기개발활동
	18	1				자율활동	복카페활동
	19		2			동아리활동	꿈트리
	23	1				자율활동	학생자율활동
	24				1	진로활동	자기개발활동
	25	1				자율활동	복카페활동
	30	1				자율활동	학생자율활동
	31				1	진로활동	자기개발활동
	1	1				자율활동	복카페활동
	2					자율활동	학생자율활동

2	2		2			동아리활동	꿈트리
	6	1				자율활동	학생자율활동
	7				1	진로활동	자기개발활동
	8	1				자율활동	복카페활동
	9			2		봉사활동	갑천정화활동
	13	1				자율활동	학생자율활동
	14				1	진로활동	자기개발활동
	15	1				자율활동	복카페활동
	16		2			동아리활동	꿈트리
	20	1				자율활동	학생자율활동
12	21				1	진로활동	자기개발활동
	22	1				자율활동	복카페활동
	23			2		봉사활동	갑천정화활동
	27	1				자율활동	학생자율활동
	28				1	진로활동	자기개발활동
	29	1				자율활동	복카페활동
	30		2			동아리활동	꿈트리
	4	1				자율활동	학생자율활동
	5				1	진로활동	자기개발활동
	6	1				자율활동	복카페활동
1	7			2		봉사활동	갑천정화활동
	11	1				자율활동	학생자율활동
	12				1	진로활동	자기개발활동
	13	1				자율활동	복카페활동
	14		2			동아리활동	꿈트리
	18	1				자율활동	학생자율활동
	19				1	진로활동	자기개발활동
	20	1				자율활동	학생자율활동
	26				1	진로활동	자기개발활동
	27	1				자율활동	복카페활동
1	28		2			동아리활동	꿈트리
	2				1	진로활동	자기개발활동
	3	1				자율활동	복카페활동
	8	1				자율활동	학생자율활동
	9				1	진로활동	자기개발활동
	10	1				자율활동	복카페활동
	11		2			동아리활동	꿈트리
	15	1				자율활동	학생자율활동
	16				1	진로활동	자기개발활동
	17	1				자율활동	복카페활동
2학기 계		36	20	6	20		
총계		71	38	12	38		

5 창의적 체험활동 평가 및 기타 행사

5-1. 창의적 체험활동 평가

- 창의적 체험활동 교육과정은 자율 활동, 동아리 활동, 봉사 활동, 진로 활동의 4개 영역으로 구성하여 편성, 운영한다.
- 창의적 체험활동 운영 시 지역 사회의 관련 기관과 적극적으로 연계, 협력하여 체험활동 영역별로 가능한 인사, 시설, 기관, 자료 등의 자원 실태를 파악하고, 다양한 프로그램을 개발하여 해맑은센터의 특성을 반영하여 창의적으로 운영한다.
- 창의적 체험 활동의 각 영역별 평가는 학생생활기록부 보조부에 직접 작성하거나, '창의적 체험활동 평가서' 특기사항란에 서술문으로 기록한 후 학교생활기록부 보조부에 기록하여 재적학교에 송부한다.

5-2. 기타 행사활동

VI. 그 외 교육활동

1 준비적응교육

1-1. 준비적응교육기간

가. 목표

준비적응교육기간을 등으로써 위탁기관에 대한 적응력을 높이도록 함.

나. 편성, 운영방침

- 1) 입교 후 5일간의 적응교육기간을 두며, 5일차에 위탁확정회의를 통해 위탁 여부를 결정
- 2) 위탁이 결정된 이후 적응교육 통지서를 재적학교에 공문으로 발송
- 3) 적응교육결과 위탁이 어렵다고 판단될 경우 재적학교에 통보하고 학생을 복교 조치
- 4) 적응교육기간 중 위탁기관 자체 계획에 따라 적응 프로그램 및 심층 상담 실시
- 5) 적응교육기간 중 위탁기관의 교육 및 문화를 수용할 수 있도록 지도
- 6) 적응교육기간의 출결은 재적학교에서 출석인정결석으로 처리함

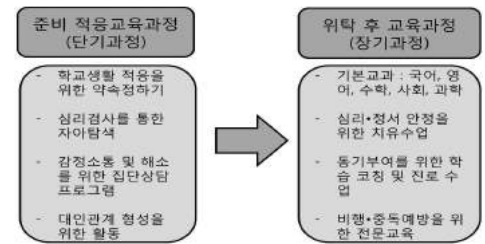
1-2. 준비적응교육과정 편성

가. 학생의 심리적 특성 확인

- 1) 초기면접, 사전인터뷰, 사전검사를 통해 학생의 심리적 특성을 확인
- 2) 적응 여부를 위탁 여부를 결정하는 자료로 활용함

나. 프로그램 구성

- 1) 적응교육기간동안 학생의 적응을 돕기 위한 반구조화된 프로그램을 진행함으로써 학생과 학생, 교사와 학생 간의 신뢰관계를 형성하는 데 목적을 둠
- 2) Hi 해맑음 시간을 통하여 해맑음센터 생활규칙, 상벌규정 안내, 기숙사 생활 등을 안내함
- 3) 단계별 교육과정



2 학생 안전 및 생활지도 계획

2-1. 학생 안전 계획

가. 보건·의료시설

센터 300m에 보건소가 위치함. 응급상황 시 치료적 접근이 가능함.

나. 세균 등 보안장치

외부의 접근을 알리는 세균 등 보안장치와 CCTV가 확보되어 있어서 위험상황에 대비

다. 외부 접근을 차단하는 펜스 설치

외부의 접근을 차단하는 펜스 및 잠금 설치

라. 지역사회청소년사회안전망(CYS-net) 활용

의료·복지·교육 등 지역사회와 종합적인 연계

2-2 생활지도 계획

가. 생활규칙 및 상·벌 체계 확립

- 1) Hi 해맑음 시간을 통하여 해맑음센터 생활규칙, 상벌규정 안내, 기숙사 생활 등을 안내
- 2) 기본 생활 규칙 및 상·벌점 부여 기준, 위탁해제 사항 등 안내
- 3) 해맑음 상·벌 체계의 일환으로 토크경제(화페: 써니-Sunny) 활용

상·벌 규정 예시	상	벌	위탁해제
사물함 정리 상태가 불량하거나 소유물의 청결 상태가 불량할 경우		300	
교실, 숙소, 화장실, 식당 등 사용 시 주변정리를 하지 않을 경우		300	
교사에게 반항하거나 폭력을 가한 경우			○
학생을 선동하여 학교질서를 문란하게 하거나, 집단행동을 주동 또는 이에 동조한 경우			○
자발적으로 교실정리를 했을 경우	300		
기수별 MVP 겸 반장	1,000		
소감문 작성 우수(총 학생 수의 20%선정)	2,000		

나. 야간생활지도

- 1) 남·녀 당직교사가 야간프로그램 운영 및 기숙사 생활지도를 담당
- 2) 24시간 돌봄체제로 학생들에게 발생할 수 있는 사고를 미연에 방지하고, 문제 발생 시 신속하게 대처함

3) 야간생활지도 요일별 세부일정

시간 및 내용	세 부 내 용			
	월	화	수	목
18:00 ~ 18:25	저녁 식사			
	- 특별한 경우를 제외하고 모두 실시			
18:25 ~ 19:00	교무실 이용			
	<ul style="list-style-type: none"> - 교무실에 당직교사 있을 시 사용 가능 - 전화사용: 학생은 전화사용 대상 작성한 후, 순차적으로 5분 이내 전화사용(교무실 대표 전화 사용) - 자 사용: 개인텀블러 사용 - 핸드폰 사용: 복카페, 해넌터 등에서 핸드폰 이용(18:25 ~ 18:55) - 저녁 약 복용: 당직교사 앞에서 개인 텀블러 이용해서 약 복용 			
19:00 ~ 19:50	자유활동	자기개발활동	복카페 활동	써니마트/내만시
	<ul style="list-style-type: none"> - 체육활동 또는 써니로 노트북 사용 - 당직자 최소 1인은 자율활동 참여(나머지 1인은 교무실에서 전화 대기 및 동선 등 확인) 	<ul style="list-style-type: none"> - 종례 때 자기개발 활동지 제출 및 확인 - 당직자는 자기개발 활동지 검토 및 수행내용 확인 	<ul style="list-style-type: none"> - 당직자 최소 1인은 복카페 활동 참여 및 사전과 사후에 위은 정도 확인 - 4주차에 독서감상문 작성 후 제출 	<ul style="list-style-type: none"> - 써니마트 준비 및 실시/ 학생들 써니로 간식 구매 - 내만시 당직자 최소 1인은 참여 및 작성 내용 확인 및 피드백
20:00 ~ 21:00	성장특 & 청소	<ul style="list-style-type: none"> - 성장특 작성 검사 - 담당구역 청소 - 간식제공(~21:20) 	<ul style="list-style-type: none"> - 성장특 작성 검사 - 담당구역 청소 	<ul style="list-style-type: none"> - 성장특 작성 검사 - 담당구역 청소 - 써니마트(~21:00)
21:00 ~ 22:00	기숙사 청소 및 위생 관리	<ul style="list-style-type: none"> - 기수별 월요일에는 담당구역 청소배정 - 신규 입교생 친구류 확인 	<ul style="list-style-type: none"> - 담당구역 청소(매주 화, 수, 빨래) - 청소와 위생상태 점검 	<ul style="list-style-type: none"> - 담당구역 청소(매주 화, 수, 빨래) - 청소와 위생상태 점검 - 매주 목요일 귀가점 정리 확인
22:00 ~ 07:30	점호 및 취침	<ul style="list-style-type: none"> - 인원보고 및 확인 - 환자 발생여부 파악 및 전달사항 - 취침 전 약 복용 확인 및 소등 후 전체 취침 		
07:30 ~ 08:00	기상	<ul style="list-style-type: none"> - 이불, 캐리어, 사물함 등 정리 - 세면 및 등교준비 ※ 등교 후에는 기숙사 출입 금지 		
08:00 ~ 08:30	아침 식사	<ul style="list-style-type: none"> - 특별한 경우를 제외하고 모두 실시 ※ 원하지 않는 학생도 함께 내려와야 함 - 기숙사 정리 상태 및 자각인원 파악 		
08:30 ~ 08:50	자율 학습	<ul style="list-style-type: none"> - 독서 시작 전 읽을 책 선정(복카페 활동과 연계) 		
08:50 ~ 09:00	조회	<ul style="list-style-type: none"> - 아침 조회 		

3 진로지도 계획

3-1. 뷰티인사이드

가. 목표

- 1) 자신의 성격유형 및 대화패턴 등 자기이해의 기회 제공
- 2) 자신의 진로와 적성을 확인하고 탐색해 봄으로써 미래에 대한 희망 고취

나. 세부계획

- 1) 신규학생들을 대상으로 진로적성검사 및 진로탐색 활동을 통한 적성 발견
- 2) 신규학생 단기 2주간의 위탁 기간 동안 2회기 프로그램 진행(※ 신규학생 발생 시 진행)

주 제	세 부 내 용	준비물
진로적성 발견하기	- Holland 진로적성검사 실시 및 해석 - 자신의 적성 발견 및 동아리 활동 계획 - 센터에서 자신의 적성에 따른 진로탐색 계획을 세우기	필기도구, Holland 진로적성검사
꿈 이야기	- 진로카드를 활용한 진로 탐색 - 희망하는 진로와 관련된 대학, 학과, 직업군 탐색 - 미래 명함 만들기	진로카드, 도화지, 그림 도구

3-2. 자기개발활동

가. 목표

자신이 선호하는 진로에 대해 탐색할 수 있는 기회를 제공

나. 세부계획

- 1) 담임교사와 활동하고 싶은 내용 논의 후, 자기개발활동지에 작성
- 2) 매주 화요일 야간에 운동이나 악기, 자격 취득 등 자기개발에 합당한 활동 실시

주 제	세 부 내 용	준비물
진로적성 발견하기	- 컴퓨터 자격, 한국어 자격, 제과제빵 등 자격취득반 운영 - 헬스, 운동, 탁구 등 기술 습득 및 체력단련 - 1가지 악기를 연습해 학습발표회 시간에 발표	필기도구, 노트북 및 과목별 준비물 등

VII. 해맑음센터 제반 규정

4 학생상담 계획

4-1. 개인상담

가. 목표

개인의 심리적 욕구와 문제의 원인을 찾아보고 해결해 보는 기회를 제공

나. 세부계획

- 1) 시기별로 정기적인 입소상담, 초기면접, 사전·사후 인터뷰, 연장상담, 추수상담 등을 진행
- 2) 학생들의 요청 또는 개인상담 필요 시 비정기적인 개인상담 진행

주 제	세 부 내 용	비고
입소상담	- 학생의 특성, 학교폭력 피해 등을 확인함으로써 위탁을 확정	
초기면접	- 학생의 신체·생리적 요인, 심리적 요인, 학교폭력의 유형 및 지속 기간, 학폭위 개최 유무 등을 종합적으로 확인	
사전·사후 인터뷰	- 진전상태, 문제해결 전망 등에 대한 척도질문을 통해 사전·사후 점수를 비교·검증함.	
연장상담	- 단기 2주간의 위탁과정을 종료할 시점에서 연장상담을 진행하여 위탁연장을 위한 학생 의견을 수렴함.	
추수상담	- 위탁이 종료된 후 2주, 1개월, 6개월, 1년 단위로 총 4회에 걸쳐 추수상담을 진행함.	

4-2. 집단상담

가. 목표

자신과 환경, 또래관계, 미래에 대해 긍정적으로 생각하며, 나아가 집단응집력 강화, 보편성 인식, 희망의 고취 등 집단상담의 치유적 효과를 도출

나. 세부계획

- 1) 격주로 정기적인 집단상담을 통해 집단의 갈등 해소 및 집단응집력을 강화
- 2) 학생들의 요청 또는 집단에서 이야기를 다룰 필요 시 비정기적 집단상담 진행

주 제	세 부 내 용	비고
초기(라포 형성 및 친밀감 고취)	- 집단원 소개와 나눔, 비밀보장 등 집단상담에 대한 이해와 접근방법을 공유, 현재까지의 상황, 앞으로의 기대 등의 나눔	
중기(자기노출 및 보편성 인식)	- 자기노출을 통하여 집단원 모두 비슷한 아픔이 있는, 실수할 수 있는 보통의 사람으로서 서로를 인식	
후기(집단 응집력 강화 및 희망의 고취)	- 같은 문제를 어떻게 접근할 지에 대해서 이야기 나누는 과정을 통해 문제해결에 대한 희망을 고취 - 유사한 경험을 노출함으로써 집단응집력 고취, 조건과 직면을 통해 억제되어 있는 감정 표현을 촉진	

1 운영위원회 운영 규정

※ 근거 : 시도 교육청 위탁교육기관 운영 지침

제1조 (목적) 해맑음센터 운영위원회(이하 위원회)는 위탁학생의 심사, 수탁 및 해제, 교육과정 운영, 성적 및 출결 관리, 학생생활 지도, 운영예산 등을 심의한다.

제2조 (명칭) 학교폭력 피해학생의 기숙형 예술심리치유센터의 명칭을 해맑음센터라 칭한다.

제3조 (조직) 위원회는 8명 내외로 구성되며 운영위원회는 위원장과 위원이 포함된다.

위원장	해맑음센터장
위 원	해맑음센터 부장, 해맑음센터 교직원, 운영법인 사무국장

제4조 (직무)

- ① 위원장은 회의 전반을 총괄하고 회의 시 의장이 된다.
- ② 위원은 안건을 발의하고 심의하여 심의 내용을 의결한다
- ③ 위원 중 간사 1명을 선발하여 회의록을 작성, 비치하고, 해맑음센터의 업무를 담당한다.

제5조 (임기 및 선출방법)

- ① 위원의 임기는 2년으로 한다.
- ② 위원은 해맑음센터장이 업무를 고려하여 임명한다.

제6조 (기능) 위원회는 위탁교육과정에 대해 아래 항을 심의하는 기능을 수행한다.

- ① 위탁학생 선정, 수탁여부 및 해제
- ② 교육과정 운영
- ③ 제반 규정의 제·개정에 관한 사항
- ④ 예산안 및 결산에 관한 사항
- ⑤ 대안교육과 프로그램 운영 시 통상정도 이상의 경비가 필요하거나 통상 경비를 초과하는 경비의 지수에 관한 사항
- ⑥ 학업 성적관리위원회 기능 수행
- ⑦ 학교폭력대책자치위원회 및 학생선도위원회 기능 수행
- ⑧ 기타 해맑음센터 운영에 관한 위원들의 제안사항과 위원장이 심의 요청한 사항

제7조 (회의소집)

- ① 정기회의는 특별히 지정하여 시행하지 않는다.
- ② 임시회의는 다음의 각 호의 경우에 개최할 수 있다.
 1. 위원장의 요청
 2. 위원 2명 이상의 요청
 3. 전담교직원 과반수 이상의 요청

제8조 (개회 및 의결) 재직위원 과반수 이상의 출석으로 개회하고, 출석위원 과반수 이상의 찬성으로

심의내용을 결정한다. (단, 가부 동수인 경우는 위원장이 결정권을 갖는다)

제9조 (규정의 제, 개정) 위원회 운영 규정의 제, 개정은 다음 항의 경우 회의를 거쳐 심의한다.

- ① 위원장의 요청
- ② 위원 2명 이상의 요청
- ③ 전담교직원 과반수 이상의 요청

부 칙

제1조 (시행 및 효력) 본 규정은 2014년 3월 17일 제정, 시행한다.

제2조 (예산) 2021학년도 위원회 경비는 해맑음센터의 운영비에서 집행한다.

2 학업성적 관리 규정

※ 근거 : 시도 교육청 위탁교육기관 운영 지침

제1장 총 칙

제1조 (목적) 이 규정은 학교생활기록의 작성 및 관리에 대하여 필요한 사항을 규정하고 있는 교육부 훈령(제365호 2021.3.1. 시행) 및 2021 각 시도 교육청 학업성적관리지침을 준거로 하여 작성된 것으로 사단법인 학교폭력피해자가족협의회 부설 해맑음센터의 학업성적 평가 및 관리의 객관성, 공정성, 투명성과 신뢰도 등을 제고하는데 그 목적이 있다.

제2조 (기본방침) 해맑음센터 위탁교육 운영 관련 기본방침은 다음 항과 같다.

- ① 해맑음센터의 학업성적 평가 및 관리의 객관성, 공정성, 투명성과 신뢰도를 높이기 위하여 교과협의회를 구성하고 학업성적관리위원회는 「해맑음센터 운영위원회(이하 위원회)」로 대신하여 운영할 수 있다.
- ② 각 시도 교육청 학업성적관리지침에 의거하여 세부적인 학업성적관리규정을 제정하여 활용한다
- ③ 각 시도 교육청 학업성적관리지침에 규정되어 있지 않은 사항은 학업성적관리위원회의 심의를 거쳐 '학업성적관리규정'으로 정하여 활용한다.
- ④ 각 시도 교육청 학업성적관리지침에 규정되어 있지 않은 사항은 학업성적관리위원회의 심의를 거쳐 해맑음센터장의 결재 후 시행한다
- ⑤ 해맑음센터의 교육과정의 특성에 따라 학업성적관리지침에 의거 학업성적관리규정을 정하여 공정하고 합리적인 평가관리 및 성적관리가 되도록 한다.
- ⑥ 외부에서 제작한 평가 도구의 활용을 지양하고, 학교에서 가르친 내용과 기능을 평가한다.
- ⑦ 해맑음센터의 교직원의 자녀가 위탁 교육을 받게 되는 경우, 그 교직원은 자녀와 관련된 '평가 관련 업무'를 담당하지 않도록 유의한다
- ⑧ 부정행위 예방 대책과 부정행위(협조자 포함) 처리 절차 및 처리 기준을 당해 해맑음센터 학업성적관리규정에 명시하고 학기 초에 학생 및 학부모에 안내한다. 또한 부정행위 적발 시 절차 및 규정에 따라 엄중히 처리한다.

제2장 위원회 설치

제3조 (위원회 설치) 학업 성적 평가 및 관리의 객관성, 공정성, 투명성과 신뢰도를 높이고, 학교생활기록부의 전산처리와 관리 및 기타 학교 학업성적 관련 업무를 효율적으로 시행하기 위하여 위원회를 설치한다.

제4조 (위원의 구성 및 임무)

- ① 위원장은 센터장으로 하며, 성적관리위원회의 업무를 총괄한다.
- ② 부위원장은 부장으로 하며, 위원장을 보좌하고 위원장 유고시 위원장을 대행한다.
- ③ 간사는 담임 교사로 하며 학업 성적관리 업무를 담당한다.
- ④ 위원은 간사를 포함한 상담교사, 해맑음센터 교직원으로 한다.

- ⑤ 학부모의 의견수렴과 성적관리의 투명성 등을 확보하기 위하여 위원장은 약간 명의 학부모위원을 위촉할 수 있으나 평가의 공정성 확보를 위해 학부모 위원에게 사전 공개가 불가한 안건은 학부모위원의 참여를 제한한다
- ⑥ 위원의 임기는 학년도를 기준으로 매년 3월부터 차년도 2월까지로 한다.
- ⑦ 위원의 수는 8명 내외로 구성하며 학교장이 해맑음센터 운영위원을 위원으로 임명하고, 위원은 당해 학교의 학업성적관리 관련 업무에 대하여 심의한다.

제5조 (위원회 심의 내용)

- ① 위원회는 다음 각 호의 사항을 심의한다.
 1. 학업 성적관리규정의 제,개정
 2. 해당 학생의 재적교에서 의뢰한 수행 평가의 영역, 방법, 횟수, 기준, 반영비율 등과 성적처리 방법 및 결과의 활용
 3. 창의적 체험활동상황의 평가기준 및 방법
 4. 행동특성 및 종합의견의 평가덕목 및 방법
 5. 학업 성적평가 및 관리의 객관성,공정성, 투명성과 신뢰도 제고 방안 (평가의 기준, 방법, 결과의 공개 및 홍보)
 6. 기타 학업 성적관리 관련업무

제6조 (위원회 운영)

- ① '학업 성적관리규정'에 대한 교직원 연수를 학기별로 실시하여 모든 교직원이 규정 내용을 숙지하도록 한다.
- ② 위원회를 정기적으로 개최하여 학업성적 및 평가관리의 제반 사항을 검토하고, 문제발생의 예방에 힘쓴다.
- ③ 필요한 경우 수시로 회의를 개최할 수 있다.
- ④ 위원회의 회의는 재적 인원의 과반 이상 출석으로 개의한다.
- ⑤ 학업성적관리위원회의 심의 사항은 학교장의 결재를 받은 후 시행한다.

제3장 교과학습발달상황

제7조 (보통교과 평가)

- ① 해당 학생의 재적교에서 실시하는 평가에 응시한다.
- ② 해당 학생의 재적교에서 의뢰한 수행평가가 있을 경우, 해당학교의 수행평가 기준에 맞추어 시행하여 제공할 수 있다.

제8조 (대안교과 평가)

- ① 대안교과(학교자유과과정)의 평가는 이수여부를 평가(이수했을 경우 '이수', 이수하지 못했을 경우 '미이수')하고, 특기사항이 있는 경우에는 간략한 문장으로 활동 내용을 기록한다.
- ② 수업시간의 2/3 이상을 출석하고 평가에서 60점 이상을 득점한 경우 이수로 인정한다.
- ③ 규정에 정하지 않은 사항에 대한 대안교과 등의 이수여부는 위원회의 심의를 거쳐 결정한다.

제9조 (교사의 구분 및 횟수)

- ① 교사는 정기교사와 수시교사로 구분하여 실시한다.
- ② 정기교사는 해당 학생의 재적교 일정에 맞추어 시행할 수 있도록 한다.

- ③ 수시교사는 실험,실습, 실기평가 등의 수행평가를 위주로 실시하며, 각 교과에서 평가척도안에 준해 시행한다.(해맑음센터에서 시행하는 수시교사는 대안교과에만 해당한다.)

제10조 (지필평가 문항)

- ① 해당 학생의 재적교에서 시행한다.

제11조 (교사 시행)

- ① 해당 학생의 재적교에서 시행한다.

제12조 (제점 및 답안지 처리)

- ① 정기교사는 해당 학생의 재적교에서 시행한다.
- ② 해당 학생의 재적교에서 수행평가를 의뢰할 경우, 해당 학생의 재적교 시행 기준에 맞추어 시행하고, 수행평가 자료는 학생 본인에게 공개하여 확인시키고, 해당 학교로 보내어 처리하도록 한다.(반드시 해당학교와 사전 협의된 경우에만 시행한다.)

제13조 (인정점 부여)

- ① 해당 학생의 인정점 부여에 도움이 될 수 있도록 매달 출결 사항을 파악하여 해당 학생의 재적교에 제공한다.

제14조 (성적 산출)

- ① 보통교과는 해당 학생의 재적교에서 처리하고, 대안교육교과는 이수 여부(이수, 미이수)를 「교과학습 발달 상황」란에 기록하고,「세부능력 및 특기사항」란에는 특기사항이 있는 경우, 문장으로 입력하여 해당 학생의 재적교에 제공한다.
- ② 이 지침에서 명시하지 않은 사항은 「각 시도교육청 성적관리시행지침」에 의거하여 처리한다.

제4장 수행평가

제15조 (수행평가)

- ① 해당 학생의 재적교의 기준에 의해 시행한다.

제5장 성취도 평가

제16조 (성적일람표) 해당학생의 재적교에서 처리한다.

제17조 (원점수) 해당 학생의 재적교에서 기록한다.

제18조 (석차등급) 해당 학생의 재적교에서 계산하여 처리한다.

제19조 (동점자 처리) 해당 학생의 재적교에서 처리한다.

제20조 (석차) 해당 학생의 재적교에서 처리한다.

제21조 (기타 성적처리) 모든 평가가 완료되기 이전에 수탁해제된 학생의 성적과 관련된 자료는 위원회의 협의를 거쳐 해당 학교로 제공한다.

제22조 (평가 결과 분석) 평가 결과 분석은 교수·학습방법의 개선 및 자기 평가의 참고 자료로 활용한다.

제23조 (해맑음센터에서의 관리)

- ① 해맑음센터에서는 대안교과의 이수결과를 학기말 성적 확정 후 5일 이내에 소속교로 통보한다.
1. 해맑음센터에서 보통교과 또는 대안교과를 직접 교육하지 않는 경우, 직접 교육한 기관에서 평가 자료를 받아 이를 해맑음센터에서의 평가로 인정(또는)대체한다.
- ② 출결상황은 학생 개인별 출결 기록부에 총 수업일수와 결석, 지각, 조퇴, 결과(무단·병결, 기타 구분) 등을 기록하여 매 익월초(5일 이내)에 소속교에 통보한다.
- ③ 소정의 교육과정용 이수했을 때는 학년별에 학교생활기록부 구성요소별 내용을 모두 기록한 학교생활기록부 보조부를 소속교에 통보한다.

제24조 (소속교에서의 관리)

- ① 소속학교장은 해맑음센터에서 송부해 온 학업성적 및 출결상황 등 학교생활기록부 보조부의 구성요소별 내용을 그대로 참고하여 학교생활기록부에 입력한다.
- ② 위탁기관에서 성적을 처리할 경우 대안교육 소속학교는 소속교 재학생의 성적처리에 있어 재적수에 포함하지 않는다.
- ③ 학교생활기록부 입력은 다음 각 호에 의하여 처리한다.

1. 위탁학생의 「교과학습발달상황」란의「세부능력 및 특기사항」해당 학년란에 다음과 같이 입력한다.

초·중등교육법시행령 제54조제2항에 의거 교육감 인정 교육기관 위탁학생임. 위탁교육기관명(), 위탁교육기간(~)			
--	--	--	--

※ 다만, 고등학교의 경우는 「기타사항」의 「전공·과정」란에 아래와 같이 추가 입력한다.

학년 \ 전공·과정	1학기	2학기	비고
1			
2	대안교육 장기위탁기관 위탁교육 위탁개시일: 20	대안교육 장기위탁기관 위탁교육	해맑음센터 위탁교육
3			

- ※ 처음 위탁된 학기나 졸업(또는 위탁 해제)된 학기의 란에는 위탁개시일 (또는 위탁 해제일)을 입력하고, 「비고」란에는 위탁교육기관명을 입력한다.
2. 학교장 과정 : 대안교과는 이수 여부(이수, 미이수)를「교과학습 발달 상황」란에 기록하고, 「세부능력 및 특기사항」란에는 특기사항이 있는 경우, 문장으로 입력한다.
3. 학교생활기록부의 출결 기록은 소속학교와 대안교육 장기위탁기관의 출결을 합산하여 출결란에 입력한다.

제25조 (기타사항) 명시하지 않은 기타사항은「각 시도교육청 중·고등학교학업성적관리시행지침」에 의거하여 처리한다.

제6장 출결 상황

제26조 (수업일수)

- ① 수업일수는 초 . 중등교육법 시행령 제45조의 규정에 의하여 학교장이 정한 학년별 학생이 연간 총 출석해야 할 일수를 말한다.
- ② 수탁 이후 환산무단결석 일수가 20일을 초과하면 특별 프로그램을 운영하여 학생의 출석지도에 최선을 다한다.
- ③ 학적 변동(수탁해지 등) 당일까지를 수업일수에 산입한다
- ④ 수탁 전, 후 재적학교와 중복 일수가 있는 경우 수탁 기간의 수탁 일수만 수업일수로 계산한다
- ⑤ 위탁희망자의 수업일수가 재적학교의 당해 학년 수업일수와 합산하여, 그 수업일수가 당해 학년 수업일수의 3분의 2미만이 될 경우에는 각 학년 과정의 수료에 필요한 수업일수 부족으로 수료 또는 졸업이 인정되지 않아 원칙적으로 당해 학년도 수탁이 불가능하다.

제27조 (결석처리)

- ① 다음 각 호의 하나에 해당되는 경우에는 출석으로 처리한다.
1. 천재지변, 법정 전염병 등(학교 내 확산 방지를 위해 학교장이 필요하다고 인정하는 비법정감염병을 포함)의 불가항력의 사유로 인하여 출석하지 못한 경우
2. 병역관계 등 공적의무 또는 공권력의 행사로 인하여 출석하지 못한 경우
3. 학교장의 허가를 받은 '학교, 시도(교육청), 국가를 대표한 대회 및 훈련 참가, 산업체 실습과정(현장실습, 현장실습과 연계한 취업), 교환학생, 교외체험학습, 학교보건법 제8조에 따른 '등교중지' 등으로 출석하지 못한 경우
4. 초 . 중등교육법시행령 제31조(학생의 징계 등) 제1항의 규정에 의한 학교 내의 봉사, 사회봉사, 특별교육이수 기간
5. 학교폭력예방및대책에관한법률 제12조에 따른 학교폭력대책심의위원회의 개최 및 같은 위원회의 학교폭력 피해학생에 대한 보호조치 요청 이전에, 학교폭력 피해자가 학교폭력으로 인한 피해로 출석하지 못하였음을 같은 법 제14조 3항에 따른 학교폭력 전담기구의 조사 및 확인을 거쳐 학교의 장이 인정한 경우
6. 학교폭력예방및대책에관한법률 제17조(가해학생에 대한 조치) 제1항의 규정에 의한 학교에서의 봉사, 사회봉사, 학내외 전문가에 의한 특별교육이수 또는 심리치료 기간
7. 학교폭력예방및대책에관한법률 제16조(피해학생의 보호) 제1항의 규정에 의한 결석으로 학교의 장이 인정하는 학내외 전문가에 의한 심리상담 및 조언, 일시보호, 치료 및 치료를 위한 요양 기간
8. 다음 경조사로 인하여 출석하지 못한 경우(교육인적 자원부 훈령 제671호 별지 5호를 근거로 함)

구분	대 상	일수
결혼	○ 형제, 자매	1
입양	○ 본인	20
사망	○ 부모 및 부모의 부모	5
	○ 증조부모, 외증조부모	
	○ 형제, 자매 및 그의 배우자	3
	○ 부모의 형제, 자매 및 그의 배우자	1
비고	○ 토요일무일 및 공휴일은 경조사일수에 산입하지 않음	
	○ 입양 이외의 경조사일수는 원적지일 경우 실제 필요한 양복 소요일수를 학교장의 결재를 받아 가산할 수 있음	

9. 아동복지법 제45조에 따른 아동보호전문기관이 가정폭력 또는 아동 학대 예방을 위한 학생을 보호하는 경우 아동보호전문기관에서 인정한 보호기간에 대한 위탁일
10. 보호소년 등의 처우에 관한 법률 제31조 2항에 따른 재학 중 소년분류심사원에 위탁되거나 유지된 소년의 위탁 또는 조사를 위하여 출석하는 기간과 소년원 송치에 의한 1개월 이내의 소년원 교육기간
11. 여학생 중 생리통이 극심해 출석이 어려운 경우(결석, 지각, 조퇴, 결과 중 월 1회 인정)
12. 경찰청 소년업무규칙 제31조부터 제33조에 따른 경찰청관서의 선도프로그램에 참여한 경우
13. 재적학교의 출석협조 공문(행사참여 등)으로 재적학교에 등교한 경우
14. 기타 부득이한 사유로 학교장의 허가를 받아 결석하는 경우(자격증 시험 관련, 진학을 위한 면접 및 시험 등)

② 다음과 같은 경우에는 '질병으로 인한 결석'으로 처리한다.

1. 결석한 날부터 5일 이내에 의사의 진단서 또는 의견서(의사 소견서, 진료확인서 등으로 병명, 진료기관 등)이 기록된 증빙서류를 첨부한 결석계를 제출하여 학교장의 승인을 받은 경우
2. 상습적이지 않은 2일 이내의 결석은 질병으로 인한 결석임을 증명할 수 있는 자료(학부모의 견서, 처방전, 담임교사 확인서 등)가 첨부한 결석계를 5일 이내에 제출하여 학교장의 승인을 받은 경우
3. 의사의 진단서 또는 의견서를 통해 기저질환(천식, 아토피, 알레르기, 호흡기질환, 심혈관 질환 등)을 가진 미성년자 민간군으로 확인된 학생이 미성년자와의 관련성이 드러나는 소견 또는 향후 치료의견 등이 명시된 의사 진단서(소견서)를 첨부한 결석계를 결석한 날로부터 5일 이내에 제출하여 학교장의 승인을 받은 경우(단, 결석계 제출 시 첨부하는 증빙 서류는 학기 초 최초 제출한 해당 학기 질병결석 증빙을 갈음할 수 있음)
4. 의사의 진단서 또는 의견서를 통해 만성질환을 가진 것으로 확인된 학생이 의사의 진단서(소견서)를 첨부한 결석계를 결석한 날로부터 5일 이내에 제출하여 학교장의 승인을 받은 경우 (단, 결석계 제출 시 첨부하는 증빙서류는 학기 초 최초 제출한 진단서로 해당 학기 질병결석 증빙을 갈음할 수 있음)
- ③ 다음 각 호의 하나에 해당하는 경우에는 미인정결석으로 처리한다.
1. 「학교폭력예방 및 대책에 관한 법률」 제17조 제1항 제6호에 따른 출석정지
2. 「초·중등교육법시행령」 제31조 제1항 제4호에 따른 출석 정지
3. 「초·중등교육법시행령」 제31조 제6항의 가정학습 기간
4. 범법행위로 인한 책임 있는 사유로 결석한 경우(관련 기관 출석, 체포, 도피, 구속(구인구금 규류포함) 등)
5. 태만, 가솔, 출석거부 등 고의로 결석한 경우
6. 소년보호기관 또는 소년분류심사원에 위탁 및 유지된 기간 중 지필평가 미응시 한 경우
7. 가정폭력 또는 아동 학대 예방을 위해 아동보호전문기관에서 인정한 보호기간에 지필평가 미응시한 경우
8. 기타 합당하지 않은 사유로 결석한 경우¹⁾
- ④ 다음 각 호의 하나에 해당하는 경우에는 기타 결석으로 처리한다.
1. 부모 가족 병양, 가사 조력, 간병 등 부득이한 개인사정에 의한 결석임을 학교장이 인정하는 경우

2. 공급금 미납을 사유로 결석하는 경우
3. 기타 합당한 사유에 의한 결석임을 학교장이 인정하는 경우

제28조 (지각·조퇴·결과 처리)

- ① 지각은 학교장이 정한 등교시각까지 출석하지 않은 경우이다
- ② 조퇴는 학교장이 정한 등교시각과 하교시각 사이에 하교한 경우이다.
- ③ 결과는 수업시간의 일부 또는 전부에 불참하거나 교육활동을 고의적으로 방해한 경우이다.
- ④ 위의 제8조 제2항의 각 호에 해당되는 사유로 인한 지각, 조퇴, 결과는 각각의 횟수에 포함하지 않는다.
- ⑤ 지각, 조퇴, 결과의 사유는 각각 결석 사유와 동일하게 질병, 미인정, 기타로 처리한다.
- ⑥ 같은 날짜에 지각, 조퇴, 결과와 발생된 경우에는 미인정, 질병, 기타의 순서로 처리 하되, 동일한 사유로 인해 발생한 사안은 수업결손이 많은 사유로 처리한다.
- ⑦ 지각·조퇴·결과는 결석에 준하여 처리하되, 구체적인 기준과 절차는 본교의 「학생 생활 및 선도 규정」에 의한다.
- ⑧ 같은 날짜에 결과가 1회 이상이라도 1회로 처리한다.

제7장 창의적 체험활동, 독서활동 상황, 행동특성 및 종합의견 평가 및 관리, 학교생활기록부 자료의 정정

제29조의 1 (2021학년도 1, 2학년 창의적 체험활동상황)

- ① 창의적 체험활동의 4개 영역(자율활동, 동아리활동, 봉사활동, 진로활동)별 활동내용, 평가방법 및 기준은 교육과정을 근거로 학교별로 정한다.
- ② 제1항의 자율활동, 동아리활동, 진로활동의 영역별 이수시간 및 특기사항(개별적 특성이 드러나는 사항 등)을 입력하고, 봉사활동 실적을 입력한다.
- ③ 제2항의 봉사활동 영역의 실적은 학교교육계획에 의한 봉사활동과 학생 개인계획에 의한 봉사활동의 구체적인 내용을 별도의 '봉사활동실적'란에 연간 실시한 봉사활동의 일자 또는 기간, 장소 또는 주관기관명, 활동내용, 시간을 실시일자 순으로 모두 입력한다.
- ④ 제2항의 규정에 의한 영역별 누가기록은 긍정성, 객관성, 투명성, 신뢰도, 타당도 등이 확보 되도록 서식을 개발하여 활용하되, 학생의 구체적 활동 내용이 포함된 자료를 바탕으로 작성하여 관리한다.
- ⑤ 제2항의 '진로활동'의 특기사항에는 진로희망분야와 각종 진로검사 및 진로상담 결과, 관심분야 및 진로희망과 관련된 학생의 활동내용 등 학생의 진로 특성이 드러나는 사항을 담입교사가 입력한다.
- ⑥ 제2항에 또 불구하고 동아리활동 중 정규교육과정에는 포함되어 있지 않으나 학교교육계획에 따라 구성된 청소년단체 활동은 단체명은 입력하되 특기사항은 입력하 지 않는다.
- ⑦ 제2항에 따른 자율활동의 특기사항은 담임교사가, 동아리활동의 특기사항은 해당 동아리 담당교사가 입력한다.
- ⑧ 창의적 체험활동상황의 특기사항 작성에 필요한 보조부는 각 학교의 실정에 맞게 계획을 수립하여 전산 입력·관리하되 누가기록 방법은 학업성적관리위원회 심의를 거쳐 학교장이 정한다.

제29조의 2 (2021학년도 3학년 창의적 체험활동상황)

- ① 창의적 체험활동의 4개 영역별 활동내용, 평가방법 및 기준은 교육과정을 근거로 학교별로 정하며, 자율활동, 동아리활동, 봉사활동, 진로활동의 영역별 이수시간 및 특기사항(활동실적

1) '기타 합당하지 않은 사유'로 결석한 경우란 학원수강(예술·체육계 포함)으로 인한 결석, 학칙으로 정한 교외체험학습 기간을 초과한 결석, 해외 어학연수로 인한 결석 등

이 우수하거나 개별적 특성이 드러나는 사항 등)을 입력한다.

- ② 제1항의 봉사활동 영역의 실적은 학교교육계획에 의한 봉사활동과 학생 개인계획에 의한 봉사활동의 구체적인 내용을 별도의 ‘봉사활동실적’란에 연간 실시한 봉사활동의 일자 또는 기간, 장소 또는 주관기관명, 활동내용, 시간을 실시일자 순으로 모두 입력하며, 체계적이고 지속적인 봉사활동 등 특기할 만한 사항이 있는 경우 봉사활동 특기사항란에 자세히 입력한다.
- ③ 제1항의 규정에 의한 영역별 누가 기록은 공정성, 객관성, 투명성, 신뢰도, 타당도 등이 확보되도록 서식을 개발하여 활용하되, 학생의 구체적 활동 내용이 포함된 자료를 바 탕으로 전산 입력하여 관리함을 원칙으로 한다.
- ④ 제1항의 ‘진로활동’의 특기사항에는 활동실적이 우수한 사항과 각종 진로검사 및 진로상담 결과, 관심 분야 및 진로희망과 관련된 학생의 활동 내용 등 학생의 진로특성이 드러나는 사항을 담임교사가 입력한다.
- ⑤ 제1항의 동아리활동 중 청소년단체의 활동 실적은 학교교육계획에 의한 청소년단체 활동과 학교장의 승인을 받은 학교교육계획 이외의 청소년단체 활동으로 구분하여 ‘동아리활동’란의 특기사항에 입력할 수 있다.
- ⑥ 제1항의 규정에 의한 자율활동, 봉사활동의 특기사항은 담임교사가, 동아리활동의 특기 사항은 해당 동아리 담당교사가 입력한다.
- ⑦ 창의적 체험활동상황의 특기사항 작성에 필요한 보조부는 각 학교의 실정에 맞게계획을 수립하여 전산 입력·관리하되 누가기록 방법은 학업성적관리위원회 심의를 거쳐 학교장의 결재를 득하여 시행한다.

제30조 (창의적 체험활동 평가의 기본방향)

- ① 창의적 체험활동은 학교 교육계획에 따라 실시하고, 그 결과를 평가한다.
- ② 자율활동, 봉사활동, 동아리활동, 진로활동 등의 각 영역별로 평소 관찰한 학생의 활동내용을 구체적으로 평가한다.
- ③ 창의적 체험활동 평가는 영역별로 활동 부서, 활동 과정에서의 참여도, 활동의욕, 태도의 변화 등에 중점을 두어 평소 관찰된 학생의 활동상황을 기술한다.
- ④ 학교행사로 시행한 교육 활동 중에서 교과와 관련된 교내수상 실적은 교과학습 발달상황의 ‘세부능력 및 특기사항’란에 기록하고, 그 밖의 교내수상 실적은 해당란에 기록한다.
- ⑤ 자율활동 등의 영역 포함하여 위탁교 학급담임 및 지도교사가 평가한다.
- ⑥ 구체적인 평가 방법 및 보조자료 등은 위원회에서 학교실정에 맞게 정하여 공청하고 합리적인 평가가 실시되도록 한다.

제31조 (독서활동상황 평가 및 관리)

- ① 개인별 교과별 독서활동상황은 독서활동에 특기할 만한 사항이 있는 학생을 대상으로 ‘독서활동상황’란에 학기말에 입력한다.
- ② 독서활동은 교과목별로 해당교과 관련 독서활동을 교과담당교사가 입력하되, 특정교과에 해당하지 않을 경우 학급담임교사가 공통으로 입력할 수 있다.
- ③ ‘독서활동상황’란에는 독서활동에 특기할 만한 사항이 있는 학생을 대상으로 읽은 책(독서명(저자)) 형식으로만 입력한다.

제32조(행동특성 및 종합의견의 평가 및 관리)

- ① 행동특성 및 종합의견은 수시로 관찰하여 누가 기록된 행동특성을 바탕으로 총체적으로 학생을 이해할 수 있는 종합의견을 담임교사가 문장으로 입력한다.

- ② 행동특성 및 종합의견란에는 학교폭력대책심의위원회에서 결정한 「학교폭력 예방 및 대책에 관한 법률」제17조에 규정된 가해학생에 대한 조치사항을 입력한다.
- ③ 행동특성 및 종합의견의 작성에 필요한 보조부는 각 학교의 실정에 맞게 계획을 수립하여 전산 입력·관리하되 누가기록 방법은 학업성적관리위원회 심의를 거쳐 학교장의 결재를 득하여 시행한다.

제33조 (학교생활기록부 자료의 정정)

- ① 본교의 학년도는 초·중등교육법 제24조(수업 등)에 따라 3월 1일부터 시작하여 다음 해 2월 말일까지로 하며 매 학년이 종료된 이후에는 당해 학년도 이전의 학교생활기록부 입력자료에 대한 정정은 원칙적으로 금지한다.
- ② 제1항의 규정에도 불구하고, 객관적인 증빙이 있는 경우에는 정정이 가능하며, 정정 시에는 반드시 정정내용에 관한 증빙자료를 첨부하여 정정의 사유, 정정내용 등에 대하여 학업성적관리위원회의 심의 절차를 거친 후 학교생활기록부 정정대상(교육 부훈령 제321호 별표 10의 1조)의 결재 절차를 따라 정정사항의 발견 학년도 담임 교사가 정정 처리해야 한다. 다만, 인적·학적사항의 ‘학생정보’(2020학년도 1,2학년)와 인적사항(2020학년도 3학년)의 정정은 학업성적관리위원회의 심의 절차 없이 증빙자료만으로 학교생활기록부를 정정할 수 있다.
- ③ 학교의 장은 초·중등교육법 제30조의6 제1항 제1호 및 제2호에 따라 학교생활기록 부(별지 제1호 서식부터 제8호의 서식 가운데 하나)를 감독·감사 권한을 가진 행정기 관 또는 상급학교에 제공하는 경우 교육부, 시·도교육청 또는 입학전형을 실시하는 상 급학교의 요 청에 따라 해당 학생의 학교생활기록부 정정대장을 제공할 수 있다.
- ④ 학교의 장은 제4항의 규정에 따라 정정대장을 제공할 시에는, 다음 각 호의 어느 하나에 해당 하는 내용 중 학생의 개인정보를 보호할 필요가 있다고 판단되는 경우 그에 대한 정정사항은 제외하여 제공해야 한다.
 1. 학생 본인 및 가족(보호자 포함)의 질병명 등
 2. ‘인적사항’ 항목의 학생의 성별, 주소, 가족사항, 특기사항(2020학년도 3학년)
 3. ‘인적·학적사항’ 항목의 학생 성명, 성별, 주민번호, 주소(2020학년도 1,2학년)
 4. 교육부 훈령 제321호 제18조 제4항·제5항에 따른 조치사항 삭제와 관련된 내용

부 칙

제1조 (시행일) 본 규정은 2014년 3월 17일부터 시행한다.

제2조 (개정, 시행) 본 규정은 2021년 3월 19일부터 시행한다.

3 학생 생활 및 선도 규정

제1장 총 칙

제1조 (명칭) 본 규정은 해맑음센터 (학생생활 및 선도 규정)이라 한다.

제2조 (목적) 본 규정은 초·중등교육법 제18조 및 초·중등교육법시행령 제31조에 의거 학생 포상 및 징계 사항을 민주적 절차와 교육적인 방법으로 공정하게 처리하여 학생을 올바르게 선도함을 목적으로 한다.

제3조 (적용근거)

- ① 본 규정은 초·중등교육법시행령 규정에 의한 학칙 중 제1항 제4호, 제7호 및 제8호 규정과 관련 학생의 학교생활에 관한 세부 사항을 규정한다.
- ② 학생 선도에는 문제 행위에 대한 처벌보다는 예방 지도에 중점을 둔다.
- ③ 선도에는 그 학생의 평소 품행과 교육적인 면을 반드시 참작하여야 한다.

제2장 생활지도협의회

제4조 (구성) 학생의 생활지도 전반(학생생활, 학교폭력 예방, 시상, 징계 등)에 대한 심의, 의결은 해 맑음센터 운영위원회(이하 위원회)에서 담당한다. 위원회 구성은 위원회 운영규정을 참조한다.

제5조 (의결정족수) 위원회는 전담교사의 요청으로 개의하고, 재적위원 과반수의 출석과 출석위원 과 반수이상의 찬성으로 의결한다.

제6조 (학생선도) 학생들의 생활지도에 관한 실무를 담당하고, 이 업무의 효율성과 인적구성의 현실 성을 고려하여 위원회에서 학생선도를 의결한다.

제7조 (학교폭력 예방) 학교폭력이 발생할 경우 반드시 위탁학생의 재적교에 알려 재적교의 학교폭력 처리절차에 따라 진행한다.

제3장 학생생활

제1절 교내생활

제8조 (기본 품행) 학생으로서 기초예절과 질서를 지켜 남을 존중하고 자율적인 학습분위기를 만들어 타인의 학습권을 존중하여야 하며, 이를 준수하지 못할 경우에는 별도의 생활지도를 받을 수 있다.

제9조 (자기주도적학습)

- ① 스스로 탐구하는 자세로 학력과 창의력을 기르고 교양을 높이기 위해 독서에 힘쓰며, 권장도서 를 우선하여 독서한다.
- ② 아간자율학습, 보충 및 방과 후 수업은 설문조사 후 희망자에 한하여 실시할 수 있다

제10조 (학교시설 이용 및 학습 환경조성)

- ① 학생들은 다른 학생들이 쾌적한 환경에서 공부할 권리를 존중하여야 한다.
- ② 해맑음센터의 시설물을 애용하고, 교구는 소중히 사용하여 정리 정돈한다.
- ③ 학생들은 깨끗한 환경에서 학습 할 수 있도록 시설의 청결에 최선을 다한다.

제11조 (타인의 소유물에 대한 존중)

- ① 학생들은 다른 학생 및 교사들의 개인 소유물을 소중히 여긴다.
- ② 남의 물건을 주인의 허락 없이 사용하지 않는다.

제12조 (교우관계)

- ① 해맑음센터내에서는 교우간 및 상·하급생간의 예의를 지켜서 상호간의 신뢰를 쌓는다.
- ② 친구배려하기 운동으로 바람직한 인성을 함양한다.

제13조 (학교폭력 예방)

- ① 학생들은 집단 괴롭힘 등 일체의 학교폭력(신체 및 정신적 폭력)에 가담하거나 행하지 않아야 하며, 서로의 갈등이나 문제를 대화로 해결하도록 노력해야 한다.
- ② 교내에서 폭력이나 집단 따돌림 등이 발생할 징후를 인지할 경우나 폭력 등의 사안이 발생하였 을 때는, 다음 각 호의 방법으로 즉시 알린다.
 1. 담임교사나 상담교사 혹은(해당)학생의 보호자
 2. 학교나 교육청 홈페이지 또는 소리(신고)함
 3. 시도교육청 학교폭력 담당자
 4. 학생고충신고상담전화
 5. 대검찰청 학교폭력신고전화
 6. 경찰청 학교폭력 신고 117
 7. 청소년보호위원회 청소년도우미 1388
- ③ 학교폭력을 행하거나 가담한 학생과 피해학생은 위원회의 조치에 따른다.

제14조 (이성교제) 청소년으로서의 예절을 지키고 이성간의 건전한 교제는 별도의 제제를 가하지 않 는다.

- ① 남녀 학생 간 서로 존중하고 양성평등 의식을 갖는다.
- ② 성에 대한 올바른 이해를 바탕으로 책임 있는 행동을 한다.
- ③ 상대방의 일방적인 스토킹이나 성희롱에 대한 확실한 거부 의사를 표현하고 심할 경우 담임교사 나 상담교사에게 도움을 요청한다.
- ④ 남녀학생 단 둘의 만남은 항상 개방된 장소를 이용해야 한다.
- ⑤ 생명의 존엄성과 책임의식을 일깨우는 성교육은 반드시 이수하여야 한다.

제15조 (동아리 활동) 해맑음센터 내 동아리활동을 권장하되, 그 운영은 다음 각 항과 같다.

- ① 학생들이 동아리 활동을 원할 경우 지도자(전문가, 지도교사, 학부모)를 두고, 그 활동목적과 계 획을 작성해야 한다.
- ② 인가된 동아리는 각종 행사(예술제, 학교 축제, 기타 동아리와 관련된 행사 등)에 참가할 자격을 가진다.
- ③ 인가된 동아리는 해맑음센터에서 각종 지원을 받을 수 있다.
- ④ 학생은 클럽활동 및 특기·적성 교육활동과 연계하여 소질과 특기를 계발하는데 노력한다.

제16조 (여가활동) 학생들의 비행 및 학교폭력을 예방하고 나아가 즐겁고 보람 있는 학교생활을 할 수 있도록 학생들은 교내 휴식시간 및 여가시간을 잘 활용하며, 그 운영은 다음 각 항과 같다.

- ① 여가시간에 자신의 취미와 적성을 발휘할 수 있는 활동을 한다.
- ② 여가시간에 특별실(강당, 북카페, 상담실 등)을 이용하여, 이용규칙을 잘 준수한다.
- ③ 특별실 담당학생을 지정하여 관리 및 청소를 한다.
- ④ 타인의 여가활동을 방해하는 소란이나 활동은 하지 않는다.

제17조 (용의사항) ① 용의사항은 다음 각 호와 같다.

1. 복장은 소속교 교복 또는 단정하고 학생다운 자유복으로 하고, 핫팬츠 등의 선정적인 옷은 착용하지 않는다.
2. 체육복은 운동할 수 있는 편안한 자유복으로 한다.
3. 실험 및 실기 실습 시 수업에 맞는 복장으로 하고 필요 시 부착물을 패용한다.
4. 신발은 활동하기에 편리한 것으로 학생 신분에는 맞는 운동화를 착용하되, 슬리퍼 착용은 금한다.
5. 가방의 모양과 색상은 자유로이 하되 학생신분에 맞는 것으로 한다.

제18조 (학급 내 봉사활동) 학급 내 봉사활동 학생은 다음 각 항과 같다.

- ① 제 행사, 조화, 종례, 기타 일과에 관하여 담당교사의 지시를 받고 학급에 전달 또는 시행에 필요한 준비를 철저히 한다.
- ② 학급환경 정리정돈, 학급의 쾌적한 분위기 조성에 노력 봉사한다.
- ③ 청소구역의 청소상태를 확인한다.
- ④ 학급비용 관리와 파손에 주의하며 이상이 있을 경우 담당교사에게 즉시 보고한다.
- ⑤ 학급 내 봉사활동은 다른 학생보다 일찍 등교하여 임무에 임하고 종례 후 정리정돈을 한 후에 하교한다.

제19조 (기타 교내생활) 다음 각 호의 사항들은 담임교사의 허가를 얻어야 하며 필요할 경우에는 관련 교사에게 임장지도요를 요청할 수 있다.

- ① 교내에서 학생의 회합을 할 때
- ② 전체 집합 시 교실에 남고자 할 때
- ③ 교내에서 외부인과 면담을 할 때
- ④ 특별실을 사용하고자 할 때
- ⑤ 휴일에 학교에서 활동하고자 할 때

제2절 교외생활

제20조 (교외생활) 학생의 교외생활에 대한 규정은 청소년관련법에 준하며 특히 다음 각 항의 사항을 지켜야 한다.

- ① 학생으로서의 긍지를 갖고 신분에 어긋남이 없이 언행에 유의하며 자기 수양에 힘써야 한다.
- ② 학교 교직원 또는 상급학생을 만나면 예의를 표한다.
- ③ 본교 이외의 단체 및 대회에 참가, 또는 방문을 하고자 할 때에는 학교장의 승인 또는 허가를 얻어야 한다.
- ④ 본교 학생은 학생의 본분을 다하고 노약자를 도와주며 공중도덕과 법을 잘 지킨다.

- ① 표준화검사를 실시하여 진로지도에 활용한다.
- ② 진업에 대한 구체적인 계획을 세우고 정확한 정보를 활용하여 올바른 직업관을 형성하도록 지도한다.
- ③ 진학 및 진업에 대한 교육을 이수케 한다.
- ④ 전문가를 초청하여 학기별로 교육을 실시한다.
- ⑤ 진로상담실과 도서실 자료를 확충하여 정보를 제공한다.
- ⑥ 개별상담 및 집단상담(심성훈련)을 실시한다.

제26조 (보호자의 책임) 학생이 교내의 생활을 막론하고 타인이나 학교에 피해를 입혔을 경우, 그 학생의 보호자는 피해자에게 경제적, 정신적 피해보상은 물론 가정지도의 소홀한 책임을 지고 도의적으로 사죄해야 한다.

제5장 학생선도

제28조 (선도 원칙) 선도 원칙은 다음 각 항과 같이 정한다.

- ① 학생 선도는 학생의 인격 존중을 우선적으로 고려한다.
- ② 학생 선도는 문제 학생에 대한 대응조치보다는 예방지도에 중점을 둔다.
- ③ 학생 선도는 그 학생의 평소 품행과 교육적인 면을 참작한다.

제29조 (선도의 심의 및 의결) 위원회는 학생 선도에 관한 사항을 심의한 후 위원 과반수 이상의 출석과 출석 위원 과반수이상의 찬성으로 의결한다.

제30조 (회의 소집) 위원회는 학생 선도 사안이 발생했을 때 소집한다.

제31조 (사안 설명) 위원회는 지도교사 또는 담임교사로부터 사안 설명과 의견을 청취하고, 학생 또는 보호자에게 의견 진술의 기회를 부여하여야 한다.

제32조 (재심의) 학교장은 위원회가 심의한 사항에 대하여 필요하다고 인정될 때에는 재심을 요구할 수 있다.

제33조 (선도의 종류) 선도의 종류는 다음 항과 같다.

- ① 교내봉사
- ② 사회봉사
- ③ 특별교육
- ④ 등교정지
- ⑤ 복교처분

제34조 (선도의 방법)

- ① 교내봉사는 전담교사의 지도를 받아 조화 이전 1시간 또는 방과후 2시간씩 교내봉사활동을 한다.
- ② 복교처분은 학생을 소속교로 강제 복교시킨다.

제35조 (선도 기간 출석 인정) 징계 기간은 모두 출석으로 인정한다.

- ⑤ 교외에서 실시하는 각종 교육활동에 참여할 때 학생은 지도교사의 지시에 따라 행동한다.
- ⑥ 교통법규를 지키고 교통안전에 유의한다.
- ⑦ 술, 담배, 본드, 마약 등 유해성 약물을 복용하지 않는다.
- ⑧ 청소년유해업소 출입이나 취업을 금한다.

제21조 (보호자의 의무) 학생의 보호자는 다음 각 항의 사항에 대해 관심을 가지고 학생(자녀)이 자율적이고 올바른 교외생활이 되도록 지도하며, 심각한 이상이 있을 경우 즉시 학교에 알리고 상담해야 한다.

- ① 학생(자녀)의 외출 및 귀가시간
- ② 학생(자녀)의 교외생활 중 교육관계
- ③ 평소와 다른 학생(자녀)의 이상행동

제3절 정보통신

제22조 (올바른 컴퓨터 사용) 예절바르고 건전한 사이버 생활을 위하여 다음 각 항의 사항을 준수하여야 한다.

- ① 사이버 공간에서 표준어와 바른말을 사용하여 건전하고 올바른 사이버 문화를 조성한다.
- ② 사이버를 이용한 폭력, 성희롱, 비방 등을 하지 않으며 타인의 인권과 사생활을 존중하고 보호한다.
- ③ 건전한 정보를 제공하고 올바르게 사용한다.
- ④ 음란, 폭력성 유해 사이트 접속이나 불법 유해 매체물의 교내 반입 및 배포를 금한다.
- ⑤ 타인의 정보를 보호하고, 자신의 정보도 철저히 관리한다.
- ⑥ 타인의 지적재산권을 보호하고 존중한다.
- ⑦ 컴퓨터 프로그램은 정품을 쓴다.
- ⑧ 컴퓨터는 정해진 이용 시간을 지킨다.

제23조 (휴대폰 관리)교내에서는 다음 각 호와 같은 사항을 준수해야 한다.

- ① 학교에서 휴대폰 사용을 자제하고 수업 시간에는 전원을 반드시 끄고 담당교사에게 제출한다.
- ② 불필요한 사용을 자제하여 절약하는 습관을 기른다.
- ③ 취침시간에는 생활교사에게 휴대폰을 제출하고 다음날 등교시 본인의 휴대폰을 수령한다.

제4장 학생 생활지도

제1절 생활지도

제24조 (안전지도) 학생에 대한 안전지도는 다음 각 항을 기준으로 하여 행한다.

- ① 실험실습 및 체육활동 시 안전에 유의하도록 지도한다.
- ② 학교시설 안전관리에 철저히 한다.
- ③ 안전 및 생명존중 교육을 실시한다.
- ④ 물놀이, 등산, 빙판, 화재 등 각종 안전사고에 유의하도록 지도한다.
- ⑤ 각급 학교의 현장교육학생안전관리규칙을 준수한다.

제25조 (진로진학지도) 진로진학지도는 다음 각 항을 기준으로 하여 행한다.

제36조 (심의확정) 선도 사안에 대하여는 위원회에서 심의의결하여 센터장의 결재를 받아 확정한다.

제37조 (선도내용 통보) 선도가 확정되면 보호자에게 선도내용을 통보하고 선도예 협조하도록 요청한다.

제38조 (선도유보) 선도기간 동안은 각종 교육과정에 정상적으로 참여시키도록 최선을 다한다.

제39조 (선도해제) 센터장은 선도기간 만료전이라도 개전의 정이 뚜렷하고 상당한 이유가 있는 경우에는 선도를 해제할 수 있다.

제40조 (추수지도)

- ① 선도처분을 할 때에는 선도를 받은 학생과 보호자에게 진로상담을 한다.
- ② 상담교사는 선도기간 중에 상담을 하여 상담과정과 결과를 누가 기록한다.

제41조 (선도의 기준) 선도의 기준은 별도로 정한다.

제42조 (학생근태) 학생근태에 따라 다음 항과 같이 학생을 지도한다.

- ① 무결석(지각, 조퇴, 결과 포함)이 1개월 이상인 경우 상점이나 상품을 부여할 수 있다.
- ② 수업에 늦게 들어 온 학생은 소지품이나 담배 냄새 검사를 거쳐 지도한다.
- ③ 수업준비가 되어 있지 않은 학생은 지도한다.
- ④ 수업시작과 끝에 반드시 인사지도를 한다.

제43조 (수탁해제) 다음 항 중 한 가지에 해당하는 경우 수탁을 해제할 수 있다.

- ① 지도교사의 교육적 지시를 거부한 경우
- ② 폭력을 포함하여 사회적으로 큰 물의를 일으킨 경우
- ③ 본인, 학부모, 소속교 복교 동의할 경우
- ④ 수탁 이후 환산무단결석 20일 이상 결석하는 경우
- ⑤ 교과목 미이수한 경우
- ⑥ 해맑음센터를 무단 이탈한 경우
- ⑦ 해맑음센터를 무단 이탈한 경우

제6장 개정 방법

제44조(개정 방법) 본 규정의 개정은 위원회의 심의를 받아야 한다.

제7장 사례별 선도 기준

■징 계 기 준 표

사례	구분			
	징계			
	벌점	변상	처벌	퇴교
규정	규정		규정	
교사의 정당한 지도에 불응한 학생	○			

해맑음학교				
프로그램에 참여하는 태도가 불량한 학생 1차: 300씨니/ 2차:500씨니/ 3차:108배	○		○	
조화·중례·프로그램에 지각한 경우	○			
프로그램에 불참한 경우	○			
저녁 프로그램 시 지정된 장소 외에 있는 경우	○			
쓰레기를 버리며 겸과 침을 함부로 뱉는 행위	○			
교우간 연행에 모욕감을 주고 욕을 하는 경우	○			
위험한 물건을 소지한 경우	○			
공공시설물 등을 파손하는 행위	○	○		
입소 후 염색, 탈색 및 파마를 한 경우	○			
정해진 시간 외의 기숙사 이용	○			
불량서적 및 음란서적을 허가 받지 않고 소지 시	○			
타인을 비방하는 행위(왕따, 뒷담화 등)	○ (면담)			
교우 간 금전 거래 및 중요 물품을 빌리거나 빌려주는 행위 또는 그와 유사한 행위	○ (면담)			
무단지각(지각 3회는 결석1회, 11시까지 입소를 원칙으로 함) 1차: 108배/ 2차: 108배/ 3차 무단결석과 동일			○	
무단결석(결석 3회는 퇴소, 18시 이후 입소 시 결석) 1차: 108배 3세트/ 2차: 108배 3세트/ 3차: 퇴소			○	○
상해를 입힐 수 있는 물건으로 위협을 가한 경우		○	○	
타인을 구타할 경우				○
동물 괴롭힘 및 학대				○
흡연, 음주와 관련된 물품 소지 및 행위 시				○
금품 갈취		○		○
절도		○		○
교사 및 부모의 사전 허락 없이 사적으로 만났을 경우 1차: 108배 1회 3일간/2차: 108배 3회 3일간/3차: 4호/4차: 5호	○			
불건전한 이성교제를 할 경우				○
성희롱, 성추행 등 성적인 문제를 일으켰을 경우				○

※ 기타, 정제기준표 이외의 것은 심의위원회의 의결을 거쳐 실시한다.

■ 해맑음센터 상, 별점제도

해맑음의 가상화폐 ‘씨니’를 활용한 상·벌점 제도를 통하여 바람직한 행동을 하는 학생들을 발굴하여 칭찬함으로써 바른 인성을 내면화시켜 학생들에게 자신감을 심어주고 긍정적인 자아를 형성할 수 있도록 하는데 그 목적이 있고, 또한 학생들로서 바람직하지 못한 행동을 할 시 벌점을 부여함으로써 행실이 올바른 학생으로 계도하는데 그 목적이 있다. 상황에 맞게 상벌점제를 시행한다.

1. 상, 벌점 목록

<상점>

선 행, 칭 찬 세 부 사 항 예 시		씨니
1. 센터생활	학생들에게 도움을 주었다고 인정 될 때	300

학교폭력 없는 해맑은 세상 우리가 함께 가야할 길		
	센터 내 모범적, 적극적인 행동을 인정 하였을 때	300
	청소 및 환경정화활동을 열심히 하여 교실 및 기숙사 환경을 청결히 하는데 기여한 학생	300
	일정기간 학급비품이나 도구를 철저히 관리 하였을 때	300
	센터행사에 적극적으로 참여했을 때(3인에 한함)	300
	자발적으로 교실정리를 했을 경우	300
	주간실천 항목 달성 시	
	기수별 MVP 겸 반장	
	소감문 작성 우수(총 학생 수의 20%선정)	2,000
	방학과제 1등	5,000
	신발장 쓸기 및 정리	2,000
2. 센터환경정리 (기수에 한 번 지급)	복합패 정리정돈 및 청소	2,000
	음악실 및 채움터 정리정돈 및 청소	2,000
	이뮤티 정리정돈 청소하*기(컴퓨터, 침판 포함)	각2,000
	복도 물품 정리	500
	강당 정리정돈 및 청소(2명)	각2,000
	차오름터 정리정돈 및 청소	2,000
	코코, 단비, 비단이 밥 주고 용가 치우기	3,000
	쓰레기통 비우기	2,000
	설거지하기(2명)	각3,000
	씨니신청대장 및 노래신청대장 관리	1,000
	명함이 산책시키기(2명)	각 3,000
	급식 자원(점심1명, 저녁 1명)	각1,000
	현관 및 복도 청소	2,000
3. 기타	다육이 어닝 담당	2,000
	아침뒹발활동	1,000
	동물 목욕시키기	1,000
	귀중품을 습득, 신고하였을 때	300
	남이 하지 않는 곳은일을 솔선수범하여 행한 학생	300
	기타 타인의 귀감이 되는 모범적인 행동 및 선행을 인정받았을 때	300
	자격증 취득 및 대회 수상 시	10,000

<벌점>

벌 점 세 부 사 항 예 시		씨니
1. 예절	선생님께 예의가 바르지 못한 학생	300
	교사의 정당한 지도에 불응한 학생	1,000
	교사 지도 시 도주한 학생	1,000
	식사태도 및 질서, 예절이 바르지 못하고 떠드는 학생	300
	필기구를 지참하지 않고, 숙제를 하지 않은 경우	300
2. 수업, 근태	수업시간에 허용되지 않은 간식을 먹는 행위	300
	프로그램에 참여하는 태도가 불량한 학생	1차:300 2차:500

해맑음학교		
		3차108배
	이름표 미착용	300
	이름표 파손 및 분실	300
	조화·중례 및 프로그램에 지각	변상
	단, 사유가 있어 사전에 교사에게 보고했을 때에는 예외	300
	조화·중례 및 프로그램에 5분 이상 지각	300
	단, 사유가 있어 사전에 교사에게 보고했을 때에는 예외	
	프로그램 불참	1,000
	저녁 활동 시 지정된 장소(교내, 운동장, 강당)이외의 장소에 있을 경우	1,000
	무단 지각(11시 이후 입소)	1차108배 2차108배 3차무단결석과 동일
	무단 결석(18시 이후 입소)	108배
	무단 결석 3회	3set
	교문 밖 무단외출	퇴교
	프로그램, 숙수 주변 정리 미흡	300
	식사 후 잔반처리가 미흡한 학생	300
	쓰레기를 버리며 겸과 침을 함부로 뱉는 행위	300
	교우 간 연행에 모욕감을 주고 욕을 하는 학생	300
	위험한 물건을 소지한 학생	1,000
	상해를 입힐 수 있는 물건으로 위협을 가한 경우	4호 이상
	타인을 구타할 경우	퇴교
4. 생활 태도	공공시설물 집기류 등 파손하는 행위 - 변상조치	1,000 변상
	책상을 칼로 긁고 벽면 등에 낙서를 하는 행위	300 변상
	화장실을 청결하게 사용하지 않을 경우	단체 300
	실내정숙위반(공놀이, 과성, 뽀박질)	300
	자신의 상점 및 타인의 벌금을 요구하는 경우	300
	입소 후 염색, 탈색 및 파마를 하였을 경우	300
	경고 후 시정되지 않을 경우	1,000
	화장(BB크림 포함)을 허가나 소지할 경우나 왁스, 무스, 스프레이	300

학교폭력 없는 해맑은 세상 우리가 함께 가야할 길		
	를 사용하였을 경우	
	경고 후 다시 적발된 경우	1,000 폐기
	발열기구의 관리 미흡(고대기 등)	1차:500 2차:800
	정해진 시간 외의 기숙사 이용(기숙사 이용시간: 종례 후~조회 전)	300
	단, 선택기 담당 학생은 선택이 있는 수요일에 이용 가능	
	동물 괴롭힘 및 학대	퇴교
5. 퇴폐	불량서적 음란서적을 선생님께 허가 받지 않고 소지 시	300
	흡연, 음주와 관련된 물품 소지 및 행위 시	퇴교
	부당하게 금품을 갈취	퇴교
6. 복장	절도를 할 경우	퇴교
	치마 및 치마레깅스를 입었을 경우	300
	무릎선 위로 올라오는 바지를 입었을 경우	300
	민소매를 입었을 경우	300
	노출이 심한 옷을 입었을 경우	300
	귀걸이 및 피어싱을 하였을 경우	300
	매니큐어를 하였을 경우	300
7. 교우교제	과도한 신체 접촉 시(손잡기, 포옹, ㄸㄸ 등)	300 면담
	타인을 비방하는 행위(왕따, 뒷담화 등)	300 면담
	타인에게 불쾌감을 줄 수 있는 장난	300 면담
	교우 간 금전 거래 및 중요 물품을 빌리거나 빌려주는 행위 또는 그와 유사한 행위	300 면담
	교사 및 부모의 사전 허락 없이 사적으로 만났을 경우	1차:108배 1회 3일간 2차: 108배 3회 3일간 3차:4호 4차:5호
	불건전한 이성 교제를 할 경우	퇴교
	성희롱, 성추행 등 성적인 문제를 일으켰을 경우	퇴교

가. 전 교사는 전 학생에 대하여 위에 적은 내용으로 동일한 기준을 적용한다.

나. 기수별 벌금이 누적되어 2호 처분까지 받았음에도 불구하고 더 누적이 될 경우에는 심의위원회를 개최하여 3~5호 처분을 결정한다.

2. 벌점에 따른 처벌

해맑음 센터 처벌규정은 바람직하지 못한 행동을 한 학생에 대하여 사전에 정해진 규정에 따라 체계적으로 정해진 만큼의 처벌을 가하는 공식적인 행위를 칭한다.

해맑음학교		
구분	처벌규정	담당자
1호	체력단련(ex)108배)	각 담임
2호	체력단련(ex)108배 3회)	각 담임
3호	근신(1일)	각 담임
4호	근신(2~3일) + 부모님 소환	각 담임
5호	퇴교 + 써니 전액 반환	상담지원팀장

- 가. 절도, 흡연, 폭행, 무단이탈은 위원회 심의 후 수탁해제 조치를 취한다.
나. 1~2호 처벌의 경우 벌금이 누적되어 받게 되어 담임 또는 다른 교사들의 재량으로 처벌할 수 있다.
다. 근신은 모든 수업에 참여할 수 없고 반성문, 필사, 체력단련 등을 진행한다.

	1일	2일	3일
09:10~11:00	체력단련	체력단련	체력단련
11:10~13:00	센터 내 작업	센터 내 작업	센터 내 작업
점심			
14:00~15:50	센터 내 작업	센터 내 작업	센터 내 작업
16:00~17:50	체력단련	체력단련	체력단련
저녁	반성문 및 면담	반성문 및 면담	반성문 및 면담

- 라. 3호 이상의 처벌은 심의위원회(심의위원회 구성 : 중간관리 이상 1인 +담임교사 포함 교사 과반수 이상 참석)의 과반수가 처벌에 동의했을 때 진행한다.
마. 귀가조치 후 재입교 : 학생, 학부모, 본교교로 복교를 희망 시 학생의 반성도 및 상황에 따라 총 6기수(3개월) 후 재 입소 회의를 통해 입교할 수 있다. 하지만 2회 이상 귀가조치 대상자는 재입교가 불가하다.
바. 3호 이상의 처벌에 해당하는 학생은 모든 수업에서 제외되며 아래와 같은 일정으로 근신에 처한다. 체력단련과 센터 내 작업은 계절에 따라 유동적으로 바뀐다.
사. 체력단련은 108배, 운동장 뛰기, 플랭크, 버핏테스트, 스쿼트, 투명의자, 레그레이즈 등 체력을 고러하여 시행한다.

3. 상점에 따른 포상

지, 덕, 체, 기, 효, 봉사 등 센터생활 각 분야의 활동에서 최선을 다하여 모범적이고 창조적인 센터생활을 한 학생을 발굴, 포상함으로써 그 행위를 칭찬함은 물론 본인의 사기를 분돈아 주고 센터의 명예와 모든 학생들의 귀감이 되도록 하여 전인적이고 바람직한 학생을 육성하는데 그 목적을 둔다.

가. 상점 취득시 써니 활용표

종류	사용방법		금액
	신청	사용시간	
핸드폰 충전권	매일 조회시간	교사의 재량 따라	2,000써니

4 장기위탁과정 학생 선발 기준

소속교 & 위탁교		이름	세부 평가 기준(100)															소 계	순 위
			소속교 추천 내용			학생·학부모 동의여부			위탁교 관계적응도			위탁교 프로그램 적응도			위탁연장 적합성				
			(20)			(20)			(20)			(20)			(20)				
			상	중	하	상	중	하	상	중	하	상	중	하	상	중	하		
			20	15	10	20	15	10	20	15	10	20	15	10	20	15	10		
1. 소속교 추천 내용 (심각성, 지속성, 규모, 양상 포함) (상) 학교폭력 피해정도 상 (중) 학교폭력 피해정도 중 (하) 학교폭력 피해정도 하 2. 학생과 학부모의 동의 여부 (상) 동의 정도 강함 (중) 동의 정도 중간 (하) 동의 정도 약함 3. 위탁교 관계 적응도 (상) 교사관찰 및 본인평가 상위 (중) 교사관찰 및 본인평가 중간 (하) 교사관찰 및 본인평가 하위 4. 위탁교 프로그램 적응도 (상) 교사관찰 및 본인평가 상위 (중) 교사관찰 및 본인평가 중간 (하) 교사관찰 및 본인평가 하위 5. 위탁연장 적합성 (상) 정상적 사고와 행동 (중) 일부 부적당한 사고와 행동 (하) 정신과적인 치료를 필요로 하는 경우 ※ 특수교육대상자는 제외함.																			

<유의> ① 정원 20명을 초과하지 않았을 때 특별한 사유가 없는 한 수탁을 거부할 수 없음.
② 위의 선발기준표는 정원 초과가 예상되는 경우에 적용함.

학교폭력 없는 해맑은 세상 우리가 함께 가야할 길

핸드폰 사용권 (30분) 복카페에서만 사용 가능	매일 조회시간	저녁식사 후 18:25~18:55	3,000써니 10분 당 1,000써니
아침운동 참여 면제권	화요일 조회시간	매주 수요일 아침운동시간	3,000써니
벌점에 따른 벌금	교사의 재량에 따라		벌금에 따라
교사와 저녁 시내활동권	전 주 목요일 조회시간	목요일 복카페 시간	30,000써니
선생님을 이겨라	매일 조회시간 (정해진 중목 수 택1)	매일 1회 점심, 저녁식사 후 쉬는시간	500써니 (승리시 1,000써니 지급)
써니마트 (과자, 음료 등)	매주 목요일 20:50	매주 목요일 20:50	금액에 따라
노래방 이용권	매일 조회시간	저녁식사 후 18:25~18:55	3,000써니
차 이용권	정해진 시간 동안	점심식사 후 13:25~13:55 저녁식사 후 18:25~18:55	500써니 (하루 2개 이하)

- 써니 신청 대장은 조회 담당자가 조회시간에 학생들에게 작성할 수 있도록 하고 써니 신청 대장 담당자가 써니를 모아 은행 담당자에게 제출 할 수 있도록 한다.
- 아침운동 참여면제권의 금액은 연속으로 사용할 경우 배로 늘어난다.
- 금요일에는 써니 신청대장을 작성하지 않는다.
- 써니의 인출과 저축은 매일 일과를 마치고 성장특 검사가 끝난 후로 정한다.

- 나. 수료증 수여시 해당 표창명을 기재
(효행상 - 평소 효행을 뚜렷하게 실천하여 타의 모범이 되는 자는 전교사의 추천으로 시상)
(선행상 - 평소 품행이 단정하고 예의 바르며 타의 모범이 될 만한 뚜렷한 선행을 행한 자는 전 교사의 추천으로 시상)
(봉사상 - 교내 외에서 봉사활동에 참가하여 일정한 기간 꾸준히 성실하게 봉사한 실적이 있어 타의 모범이 되는 자를 지도교사의 추천으로 시상)
(자립상 - 어려운 가정환경을 깨끗한 의지로 극복하고 가정과 학교생활을 바르고 충실하게 수행 하는 자로서, 타학생의 모범이 되는 자를 담임의 추천에 의하여 시상)
(모범상 - 평소애 용의단정하고 학교생활에 적극이며 타의 모범이 되는 학생으로 담임교사 및 생활지도담당교사의 추천으로 시상)

상, 별점제는 센터 상황에 맞게 시행을 하며, 벌금한 상, 벌점에 대한 파일은 공유문서의 상, 별점제란에 표기를 하여 공지를 할 수 있게 한다.

부 칙

- 제1조 (시행일) 이 규정은 2014년 3월 17일부터 제정 시행한다.
제2조 (개정.시행) 이 규정은 2021년 3월 19일부터 개정.시행한다.

VIII. 부록

1 2023학년도 업무분장표

부서명	주요업무	
기관장 (조정실)	<ul style="list-style-type: none"> 센터 업무 총괄 주요사업 결정 학부모 협의회 계획수립 추진 교사 연구 활동 지원 (전문도서, 월간지구독) 	<ul style="list-style-type: none"> 대안교육운영위원회 운영 대학연계교육 및 진학안내 자문위원 위촉 및 관리지원 학부모 상담 외부 대외활동 지원
부장 (이동원)	<ul style="list-style-type: none"> 연간 교육계획서, 운영결과보고서 작성 대외 업무(교육부, 17개 시도교육청) 연간 계획 및 학사일정 관리 심리검사, 심리평가보고서 작성 17개 시도교육청 위탁지정 신청 	<ul style="list-style-type: none"> 강사관리 및 강사중간평가 운영 매뉴얼 관리, 사업효과 검증 위탁관련회의 및 평가회의 진행 학교폭력 인터뷰 자료 정리 PG진행(위로상담, 집단상담, 자치회의)
상담지원팀장 (윤석진)	<ul style="list-style-type: none"> 상담지원팀 업무 총괄 PG 진행(마음세움, 해피투게더, 사제동행 여행(정), 대청호 캠프(정), 동아리-음악) 교육청 요청 실적 및 위탁현황 보고, 위탁생 접수현황 관리 	<ul style="list-style-type: none"> 접수현황(학생 명단 및 위탁생 현황, 기수별·월별 입교 현황, 지역별 현황, 연도별 현황 작성) 추수관리문서 정리 및 결재 메일함(friend@uri-i.or.kr) 관리
운영지원팀장 (김재완)	<ul style="list-style-type: none"> 예산 계획 및 편성, 지출 인사 관리 코로나19 예방 관리 계약현황, 안전관리 등 기타 운영지원 업무 전반 관리 	<ul style="list-style-type: none"> 물품 구입 연간 직원교육 관리 및 진행 안전준제외 경신 및 가입 운영 규정, 매뉴얼 관리 급식 식단관리 및 위생컨설팅
담임 (이정희)	<ul style="list-style-type: none"> PG진행(사회, 한국사, 외부체험활동, 동아리-한국사 능력 검정) 학교폭력관련기사 스크랩 	<ul style="list-style-type: none"> 강사프로필 업데이트 및 관리 자원봉사자 모집 및 관리(정) 뉴스레터 담당(정)
담임 (김서영)	<ul style="list-style-type: none"> PG 진행(생명존중교육, 외부체험활동(부), 재난안전교육, 동아리활동-바리스타) 입교전화상담(부), 전화상담기록대장 작성, 입교상담 및 일지 작성 강사계약서 작성 및 결재(사본 지급) 	<ul style="list-style-type: none"> 오프라인 홍보, 우편발송 작업 준비 및 진행(홍보우편) 기관방문(면접, 방문) 사전 준비, 사진 촬영(부) 교육실적보고(우수프로그램 사진) 홈페이지 문의 및 답변 관리
담임 (황아름)	<ul style="list-style-type: none"> PG진행(HI 해맑음, 뷰티인사이드, 사제동행여행(부), 대청호 캠프(부), 동아리-독서) 입교전화상담(정), 입교상담 및 일지 작성 만족도조사 실시 및 관리 교육청위탁지정신청 확인 및 접수 	<ul style="list-style-type: none"> 신규 공모사업 서정 및 공모신청 기관방문(면접, 방문) 사전 준비, 사진 촬영(부) 홈페이지 학사일정 및 자유게시판 관리 뉴스레터 담당(부)

2 교(강)사 일람

순	직	성명	생년월일	최종학력	소지자격	업무	주당 수업 시수	주요경력	(상근/비상근)	채용일
1	센터장	조정실	1958.01.28	대학원졸	사회복지사 평생교육사	사업 총괄	/	-학교폭력대책위원회 위원 -교육부 정책자문위원 -한)학교폭력피해자가족협의회 대표	상근	13.06.01
2	부장	이동원	1980.08.15	대학원졸	임상심리사 1급 청소년상담사 2급 정신분석상담사 2급 미술심리상담사 1급 교원자격증(미술)	상담지원팀 업무 총괄, 집단상담, 생태체험활동		-대구재활심리연구소 -대구지정재활심리연구소 -2019년~2021년 학교폭력 심의위원(2년) -2019년 학교폭력예방 교육부 장관 표창	상근	15.11.09
3	팀장	윤석진	1983.10.15	대졸	교원자격증(음악) 음악치료사 사회복지사 심리상담사	남학생 담임, 음악자유	8	-대전광역시립장애인종합복지관 근무 -2013년 한국장애인복지관협회장 -2022년 대전경찰청장 표창	상근	14.04.23
4	팀장	김재완	1982.12.28	대졸	전산세무	운영지원팀 업무 총괄	/	-이엔지정보기술 회계업무	상근	13.10.21
5	교사	이정희	1985.12.20	대졸	교원자격증(사회) 심리상담사	남학생 생활지도, 사회, 한국사		-국립중앙과학관 교육기획 및 운영 담당 -2021년 학교폭력예방 교육부 장관 표창 -2022년 대전경찰청장 표창	상근	14.10.06
6	교사	황아름	1991.11.12	대졸	교원자격증(국어) 사회복지사	여학생 생활지도, 국어	7	-한남대학교 생활관 근무 -한)해맑음센터 교사	상근	21.07.13
7	교사	김서영	1995.06.27	대졸	교원자격증(국어) 사회복지사	여학생 생활지도, 국어	7	-한)해맑음센터 교사	상근	21.08.17
8	교사	김희진	1988.12.29	대학원졸	청소년상담사 3급 미술심리상담사 1급	여학생 담임, 미술자유	8	-도시형 대안학교 청소년 교육간담회 근무 -한)해맑음센터 교사	상근	21.12.06
9	시설 관리 실장	전영우	1960.12.18	고졸	소방안전 관리자	시설관리, 안전교육	1	-한)해맑음센터 시설관리	상근	22.10.04
10	강사	이계현	1956.10.21	대졸	교원자격증(영어)	영어	2	-임사초등학교, 영춘초 등학교 영어 전달교사 -공주시교육청 영어 순 회강사 -Hi English 기업체 출강 강사	비상근	19.04.02
11	강사	김지은	1972.10.08	대졸	교원자격증(과학)	과학	2	-강경고등학교 과학교사	비상근	19.04.08

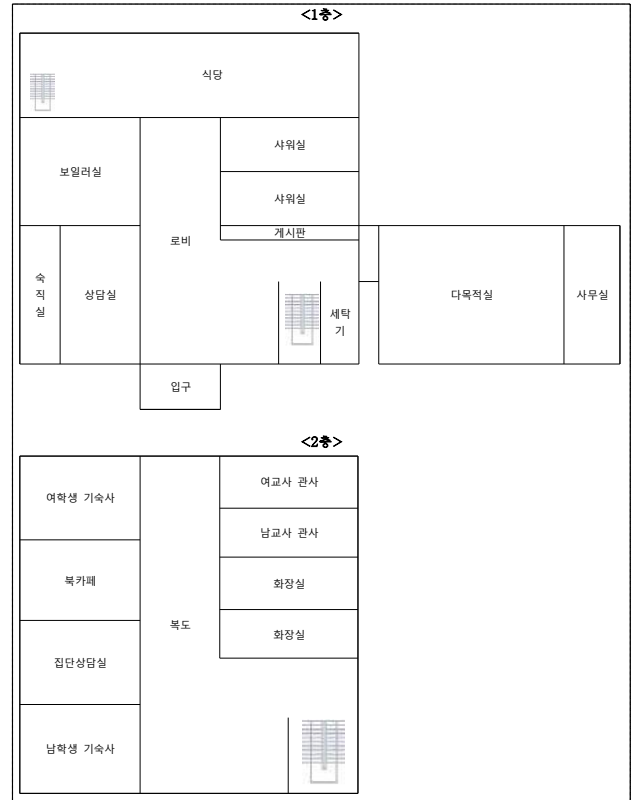
								-무주고등학교 과학교사 -여성과학기술인지원센터 과학강사		
12	강사	이태영	1971.09.05	대학원졸	교원자격증(수학)	수학	2	-대전 갈마중학교 자유학기 수학 동아리 지도 -대전 도안초등학교 방과후 수학강사 -대전평생학습관 수학초급반	비상근	19.04.03
13	강사	조미령	1985.04.24	대학원졸	성독력전문상담원	성교육	월 1회 2시간	-대전여민회 간사 -여성인권리틀부설 여성인권 지원상담소 간사 -대전광역시청소년성문화센터 팀장	비상근	19.04.23
14	강사	김은혜	1980.11.08	대졸	인터넷윤리지도사 사회복지사 1급	인터넷중독예방	월 1회 2시간	-대전스마트센터 인터넷중독 가정방문상담 -대전시교육청 인터넷정보통신윤리교육 위촉강사	비상근	21.04.08
15	강사	최무영	1962.08.19	대학원졸	사이코드라마 전문가 1급	학부모 심리극	월 1회 2시간	-한국 사이코드라마 소 시오드라마 학회 1급 문가	비상근	19.04.12
16	강사	김영희	1985.09.26	대졸	목원대학교 한국음악 전공	두드림	2	-류현국악그룹 통류 사 무국장 -대전 성모초등학교 사 물놀이 지도강사	비상근	21.08.24

3 교실 배치도

위 치	도시계획사항 (지목)	수용인원
충청북도 영동군 상촌면 물한4길 8	교육연구시설	50명
규 모	<ul style="list-style-type: none"> 대 지 면 적 : 9,995m² (3,023평) 건 물 연 면 적 : 790.2m² (239평) 층 수 : 본관 지상 2층 주요시설 : 교실, 교무실, 복카페, 기숙사, 집단,개인상담실 등 	

시설명	면적(m ²)	층수	용도	주요시설
다목적실	121.5	1층	교실	기본교과 수업 공간, 놀이, 춤, 음악, 연극, 체육, 융합, 무대 및 학습발표회 준비실
서고	40.5		서고	센터 교사 업무공간
교무실	40.5		교무실	
상담실	30		교육실	개인상담, 입교상담, 진로학습, 심신안정
식당	69.6		식당	식당, 바리스타 동아리 활동, 세미나, 영화
복카페	52.5	2층	복카페	자기개발, 심신안정, 도서실
집단상담실	52.5		교육실	집단상담, 세미나, 학부모교육장
남자기숙사	52.5		남학생 기숙사	학생생활실, 샤워실, 침터
여자기숙사	52.5		여학생 기숙사	
남교사 숙소	30		남교사 숙소	학생 관리 감독, 교사 숙소
여교사 숙소	33.8		여교사 숙소	

◆ 교실배치도



◆ 위치



해맑음센터
주소: [29126] 충청북도 영동군 상촌면 물한4길 8(물한리 643)
전화번호: 070-7119-4119

◆ 교육시설 사진

가. 시설 전경



나. 시설 현황

--	--



다. 남·여 교사 관사



※ 5인실 2실은 남·여 교사 관사로 활용 예정임.

라. 남녀 학생 기숙사



※ 10인실 2실은 남·여 학생 기숙사로 활용 예정임.

마. 집단상담실



※ 10인실 1실은 집단상담실로 변경하여 활용 예정임. 8월 23일(수) 변경 예정임.

바. 북카페



※ 10인실 1실은 북카페로 변경하여 활용 예정임. 8월 23일(수) 변경 예정임.

사. 다목적실



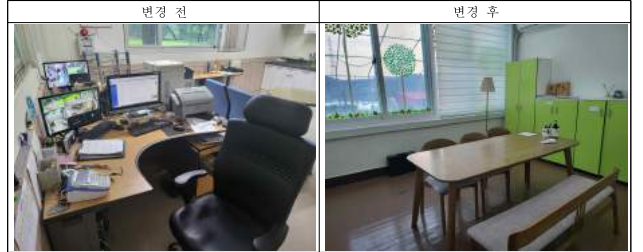
※ 다목적실은 강당 및 프로그램실로 활용 예정임.

아. 식당



※ 식당 바닥공사(데크 설치)는 8월 말까지 완료 예정임.

자. 상담실



※ 현재 관리실을 상담실로 변경하여 활용 예정임. 8월 23일(수) 변경 예정임.

차. 샤워실



카. 화장실



타. 기타 야외 공간



4 각종 양식

[서식 1]

대안교육 교과 개설·운영 신청서

□ 대안교육 장기위탁기관 :

□ 교과 : 대안교육

순	과목명	기준 단위	주요 내용	과목설정의 필요성	지도교사 확보계획	비고
1						
2						
3						
4						
5						
6						
7						
8						
9						
10						

() 시(도) 대안교육기관의지정 및 학생위탁등에관한규칙 및 대안교육 장기위탁기관 운영지침에 의거, 위와 같이 교과목 신청을 신청하오니 승인하여 주시기 바랍니다.

[서식 2]

대한교육 장기위탁기관 외부시설(강사) 승인 신청서

- ☐ 대한교육 장기위탁기관 :
☐ 20 학년도 제 학기

순	과목명	대상 학년	주당 시수	외부이용시설		외부지도강사		비고
				시설명	위치	강사명	자격 사항	
1								
2								
3								
4								
5								
6								
7								
8								
9								
10								
11								
12								
13								
14								
15								
16								
17								
18								
19								
20								

대한교육 장기위탁기관 운영지침에 의거, 위와 같이 대한교육교과에 대한 외부시설 및 강사 승인을 신청합니다.

20 . . .

장기위탁기관 ()학교장 (직인)

교육감 귀하

[서식 3]

위탁교육신청서 (보호자 작성용)

※ 본 신청서는 보호자가 위탁교육기관에 위탁교육을 신청하는 서류입니다.

성명	한글 : 한자 :	주민번호	-	
		희망 교육과정	장기형 1년 / 단기형 기본 2주	
주소			입소희망날짜	
			입소희망기간	
학교 학년 / 반	()학교 ()학년 ()반	집전화		
위탁희망 교육기관	해맑음센터	휴대폰	학생 :	
			부모 :	
[신청사유] 자세히 적어주세요.				
<p>위와 같이 해맑음센터 위탁교육을 보호자 연서로 신청하며 위탁교육 의뢰와 관련하여 아래 사항에 대하여 동의합니다.</p> <ol style="list-style-type: none"> 1. 위탁교육과 관련하여 위탁교육기관에서 이루어지는 교육내용에 대해 이의를 제기하지 않는다. 2. 위탁교육 과정에서 교육과 관련하여 발생하는 문제에 대해 이의를 제기하지 않는다. 3. 위탁교육기관 입소시 보호자가 동행한다. <p>20 년 월 일</p> <p>학 생 : (인) 보 호 자 : (인)</p>				

[서식 4]

위탁교육추천서 (학교 작성용)

※ 본 의뢰서는 소속학교의 담임교사가 학교장의 결재를 득한 후 해맑음센터에 송부하는 서류입니다.

성명	한글 : 한자 :	주민번호	-													
		희망교육과정	장기형 1년 / 단기형 기본 2주													
주소			입소희망날짜													
			입소희망기간													
학번	()학교 ()학년 ()반	연락처	학 교 :	팩스 :												
학교명			자택 :													
			휴대전화 (학생) (학부모)													
구분 학년	근태사항								학사 일정 □ ()교사 : 월 일 ~ 월 일							
	결석 일수				조퇴 회수											
	질병	무단	기타	질병	무단	기타	질병	무단	기타							
1학년																
2학년																
3학년																
[추천사유] 자세히 적어주세요.																
담임(담당)교사		성명														
		전화번호														
위 학생을 위탁교육생으로 추천합니다.																
20 년 월 일																
학교장 (직인)																
해맑음센터장 귀하																

[서식 5]

위탁교육수탁통지서

※ 본 통지서는 위탁기관에서 준비적응교육 종료 후 재적학교에 위탁학생의 수탁 여부를 통지하는 서류입니다.

성명		생년월일		소속학교 담임교사명				
주소								
학번	()학교 ()학년()반()반							
구분	학교폭력 피해	[특기사항]						
위탁전 준비교육 여부	기간	20 . . . ~ 20 . . . (일간)						
	교육기관	교육출결						
	대안교실	결석 ()회 지각 ()회 기타						
본교 위탁 교육 안내	등교일	20 . . . 부터(자체 준비적응교육 실시)						
	수탁일	20 . . . 부터(이전에는 소속교에서 수업 인정)						
	기타 안내 사항							
위탁교육기관	전화 :	팩스 :	담당자 :					
위와 같이 위탁교육을 승인합니다.								
20 년 월 일								
대한 위탁교육기관 ()장 (직인)								
○○○학교장 귀하								

[서식 6]

위탁교육 수탁 해제 예고 통지서

※ 본 양식은 정기결석이나 기타 사유로 인하여 위탁교육을 취소할 때 미리 보호자에게 예고하는 서류입니다.

제 호		수탁취소 예고 통지(보관용)	
성 명 :	(학년 반 번)	교 장	
주 소 :		교 감	
취소사유 :		담당자	
발 송 일 : 20 년 월 일			
.....절.....취.....현.....			
...			
수탁취소 예고 통지(발송용)			
학생 성명 :	(학년 반 번)		
보호자 성명 :			
취소 사유 :			
위 학생은 으로 인하여 대안교육 위탁교육 수탁을 취소하고자 하니			
20 년 월 일까지 본교로 등교하도록 지도하여 주시기 바랍니다.			
20 년 월 일			
위탁교육기관 () 장 (직인)			

[서식 7]

위탁교육 수탁 해제 통지서

※ 본 양식은 정기결석이나 기타 사유로 인하여 위탁교육을 취소할 때 학생의 본교에 보내는 서류입니다

성 명		생년월일	
주 소			
학 번	()학년 ()반()번		
소 속 학 교 당 임 교 사			
[수탁 취소 사유]			
위와 같이 위탁교육 수탁 취소를 통지합니다.			
20 년 월 일			
위탁교육기관 ()장 (직인)			
○○○학교장 귀하			

[서식 8]

개인별 출결 통지서(○월)

※ 본 통지서는 위탁기관에서 재적학교에 통보하는 월별 출결 자료입니다.

학 적 사 항	학 생 성 명		학년/반/번호	학년 반 번
	위탁기관명		담당교사	
	재적학교명		수탁일	년 월 일
수업일수	결석	지각	조퇴	결과
	질병 무단 기타	질병 무단 기타	질병 무단 기타	질병 무단 기타
출결특기사항				
위와 같이 출결 자료를 통지합니다.				
년 월 일				
위탁교육기관 ()장				
○○○학교장 귀하				

<서식 9>

현장체험학습 신청서

결재	전담교사	팀장	부장	센터장
성명		학년 반	제 학년 반 번	
기간	현장체험학습신청기간	20 년 월 일 ~ 월 일 ()일간		
	출석인정기간	20 년 월 일 ~ 월 일 ()일간		
학습형태	전체집 방문(), 가족과의 여행 (), 기타()			
목적지 및 동반자	목적지 ²⁾			
	보호자		관계	
목적 (사유)				
연락처	집		방문처 전 화	
	H.P			

위와 같이 현장체험학습을 신청하오니 허락하여 주시기 바랍니다.
20 년 월 일

보호자 : (인)

○○학교장 귀하

2) 목적지 기재 예) 천안 할머니덕(○), 강원도 설악산(○), 경주(○), 할머니덕(×)

<서식 10>

현장체험학습 보고서		전담교사	팀장	부장	센터장
성명		학년 반	제학년 반 번		
기간	현장체험학습 실행기간	20년 월 일 ~ 월 일 () 일간			
	출석인정 기간	20년 월 일 ~ 월 일 () 일간			
학습형태	전체집 방문(), 가족과의 여행(), 기타()				
목적지 및 동반자	목적지				
	보호자		관계		
현장체험학습 내용 (사진 및 보고서 별지 부착) ³⁾					

위와 같이 현장체험학습 결과 보고서를 제출합니다.

20년 월 일

보호자 : (인)

○○○학교장 귀하

3) 체험 학습 보고서 내용이 많을 경우 별지에 계속 작성.

5 입교 절차 및 구비 서류

◆ 모집시기

- ▷ 월 2회
- ▷ 격주 월요일 입교 (2주 단위 입교)

◆ 정원

- ▷ 총 30명 (남학생 15명, 여학생 15명)

◆ 위탁 및 복교절차

- ▷ 재적학교 위탁결정
- ▷ 위탁신청 [신청서, 추천서, 생활기록부 사본(II) 제출]
- ▷ 해맑음센터 방문 및 입교상담, 심리검사 실시
- ▷ 입교 심의(입교확정회의)
- ▷ 입교 결정(재적학교에 적용교육 통지서 공문으로 발송)
- ▷ 준비적응교육(5일)
- ▷ 위탁 심의(위탁확정회의 후 위탁통지서 공문으로 발송)
- ▷ 단기프로그램 진행
- ▷ 연장상담 및 연장회의 진행
- ▷ 장기위탁교육(학기 단위/ 최장 1년)
- ▷ 위탁해지회의 및 위탁종료
- ▷ 재적학교 복교

◆ 구비서류

- ▷ 위탁교육 신청서(보호자 작성용)
- ▷ 위탁교육 추천서(학교 작성용)
- ▷ 생활기록부 사본(II)
- ▷ 병원 진단서 및 소견서
- ▷ 입교 확정 후, 기숙사용 학생 건강검진 진단서

◆ 연락처

- ▷ 입교상담 : 070-7119-4119 (전담교사)

2023년 해맑음센터 교육계획서

발행인 : 조 정 실
 발행일 : 2023. 8
 발행처 : (사)학교폭력피해자가족협의회 부설 해맑음센터
 주소 : 충청북도 영동군 상촌면 물한 4길 8
 연락처 : 070-7119-4119 팩스 : 042-671-8119
 홈페이지 : http://www.uri-1kr